



Vordere Anbauvorrichtung

Nutzfahrzeuge der Serie Workman® GTX mit Rammschutz

Modellnr. 07146

Installationsanweisungen

⚠ WARNUNG:

KALIFORNIEN

Warnung zu Proposition 65

Dieses Produkt enthält eine Chemikalie oder Chemikalien, die laut den Behörden des Staates Kalifornien krebserregend wirken, Geburtsschäden oder andere Defekte des Reproduktionssystems verursachen.

Installation

Einzelteile

Prüfen Sie anhand der nachstehenden Tabelle, dass Sie alle im Lieferumfang enthaltenen Teile erhalten haben.

Beschreibung	Menge	Verwendung
Vorderes Schnellkupplungsdreieck	1	Einbauen des Kits.
Schlossschraube (5/16" x 1")	2	
Schlossschraube (5/16" x 7/8")	4	
Bundmutter (5/16")	6	
Sechskantschraube	1	
Klemmmutter	1	
T-Bügel	1	

Hinweis: Bestimmen Sie die linke und rechte Seite der Maschine anhand der normalen Sitz- und Bedienposition.

1. Stellen Sie die Maschine auf einer ebenen Fläche ab, aktivieren Sie die Feststellbremse, stellen Sie den Motor ab und ziehen Sie den Zündschlüssel ab.
2. Nehmen Sie die zwei vorhandenen Schlossschrauben und die zwei Sicherungsmuttern vom Rammschutz ab und werfen sie weg, wie in [Bild 1](#) abgebildet.



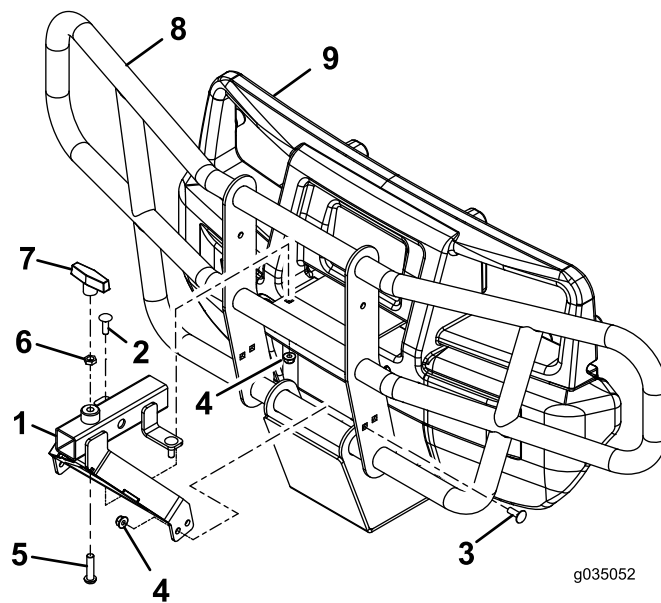


Bild 1

- | | | |
|-------------------------------------|-----------------------|---------------|
| 1. Vorderes Schnellkupplungsdreieck | 4. Bundmutter (5/16") | 7. T-Bügel |
| 2. Schlossschraube (5/16" x 1") | 5. Sechskantschraube | 8. Rammschutz |
| 3. Schlossschraube (5/16" x 7/8") | 6. Klemmmutter | 9. Stoßstange |

-
3. Befestigen Sie das vordere Schnellkupplungsdreieck lose mit zwei Schlossschrauben (5/16" x 1") und zwei Bundmuttern (5/16"), wie in [Bild 1](#) abgebildet.
 4. Befestigen Sie das vordere Schnellkupplungsdreieck lose mit vier Schlossschrauben (5/16" x 7/8") und vier Bundmuttern (5/16"), wie in [Bild 1](#) abgebildet.
 5. Befestigen Sie die Sechskantschraube, die Flachschraube, Klemmmutter und den T-Bügel ([Bild 1](#)).
 6. Ziehen Sie die losen Befestigungen mit 19,8-25,4 N·m an.