



Befestigungshalterung für Ballaufnehmer

Nutzfahrzeuge der Serie Workman® GTX oder MDX

Modellnr. 07157

Installationsanweisungen

⚠ WARNUNG:

KALIFORNIEN

Warnung zu Proposition 65

Dieses Produkt enthält eine Chemikalie oder Chemikalien, die laut den Behörden des Staates Kalifornien krebserregend wirken, Geburtsschäden oder andere Defekte des Reproduktionssystems verursachen.

Installation

Einzelteile

Prüfen Sie anhand der nachstehenden Tabelle, dass Sie alle im Lieferumfang enthaltenen Teile erhalten haben.

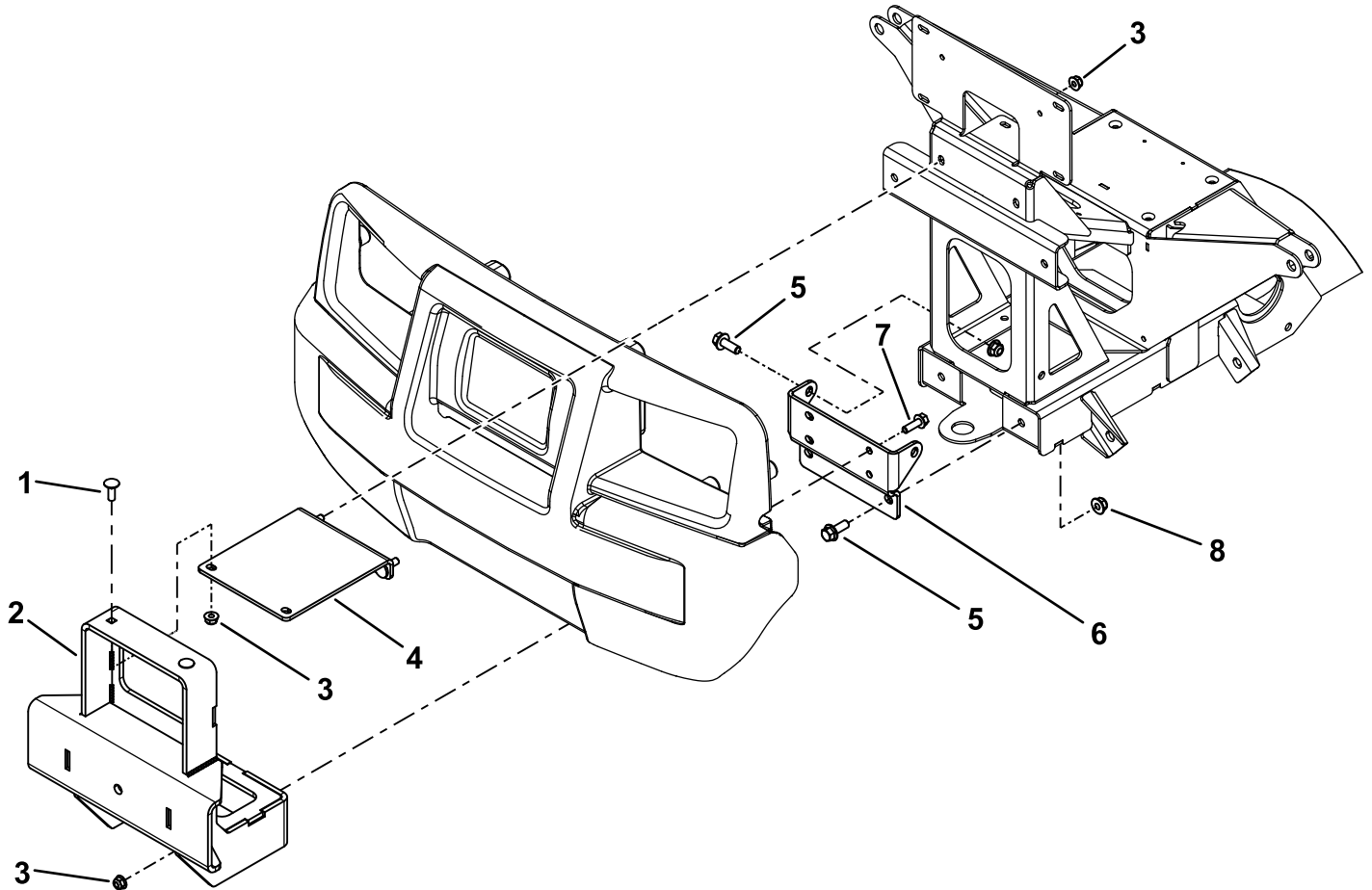
Beschreibung	Menge	Verwendung
Befestigung für Ballaufnehmer	1	
Lange Rammschutz-Befestigungshalterung (nur GTX-Modelle mit Benzinmotor und GTX-Elektromodelle)	1	
Kurze Rammschutz-Befestigungshalterung (nur MDX- und MDX-D-Modelle)	1	
Sechskantbundkopfschraube (5/16" x 1")	4	
Bundmutter (5/16")	8	
Schlossschraube (5/16" x 7/8")	2	
Untere Rammschutzhalterung (nur MDX- und MDX-D-Modelle)	1	
Sechskantbundkopfschraube, 3/8" x 1" (nur MDX- und MDX-D-Modelle)	4	
Bundmutter, 3/8" (nur MDX- und MDX-D-Modelle)	4	
Keine Teile werden benötigt	—	
Keine Teile werden benötigt	—	
Keine Teile werden benötigt	—	

Hinweis: Bestimmen Sie die linke und rechte Seite der Maschine anhand der normalen Sitz- und Bedienposition.



Für MDX- und MDX-D-Modelle

1. Stellen Sie die Maschine auf einer ebenen Fläche ab, aktivieren Sie die Feststellbremse, stellen den Motor ab und ziehen den Zündschlüssel ab.
2. Befestigen Sie die untere Rammschutz-Befestigungshalterung mit vier Sechskantbundkopfschrauben (3/8" x 1") und vier Bundmuttern (3/8") am Rahmen der Zugmaschine, wie in [Bild 1](#) abgebildet.
3. Ziehen Sie die Befestigungen bis auf 37-45 Nm an.
4. Befestigen Sie die kurze Rammschutz-Befestigungshalterung lose mit zwei Bundmuttern (5/16") (durch die Stoßstange) am Rahmen der Zugmaschine, wie in [Bild 1](#) abgebildet.
5. Befestigen Sie die Ballaufnehmer-Befestigung lose mit zwei Schlossschrauben (5/16" x 7/8") und zwei Bundmuttern (5/16") an der kurzen Rammschutz-Befestigungshalterung, wie in [Bild 1](#) abgebildet.
6. Befestigen Sie die Ballaufnehmer-Befestigung lose mit vier Sechskantbundkopfschrauben (5/16" x 1") und vier Bundmuttern (5/16") an der unteren Rammschutz-Befestigungshalterung, wie in [Bild 1](#) abgebildet.
7. Ziehen Sie die restlichen Befestigungen bis auf 19,8-25,4 Nm an.



G035121

Bild 1

- | | |
|---|--|
| 1. Schlossschraube (5/16" x 7/8") | 5. Sechskantbundkopfschraube (3/8" x 1") |
| 2. Befestigung für Ballaufnehmer | 6. Untere Rammschutz-Befestigungshalterung |
| 3. Bundmutter (5/16") | 7. Sechskantbundkopfschraube (5/16" x 1") |
| 4. Kurze Rammschutz-Befestigungshalterung | 8. Bundmutter (3/8") |

Für GTX-Modelle mit Benzinmotor und GTX-Elektromodelle

1. Stellen Sie die Maschine auf einer ebenen Fläche ab, aktivieren Sie die Feststellbremse, stellen den Motor ab und ziehen den Zündschlüssel ab.
2. Befestigen Sie die lange Rammschutz-Befestigungshalterung lose mit zwei Sechskantbundkopfschrauben

(5/16" x 1") und zwei Bundmuttern (5/16") (durch die Stoßstange) am Rahmen der Zugmaschine, wie in [Bild 2](#) abgebildet.

3. Befestigen Sie die Ballaufnehmer-Befestigung lose mit zwei Schlossschrauben (5/16" x 7/8") und zwei Bundmuttern (5/16") an der langen Rammschutz-Befestigungshalterung, wie in [Bild 2](#) abgebildet.
4. Ziehen Sie die Befestigungen bis auf 19,8-25,4 Nm an.

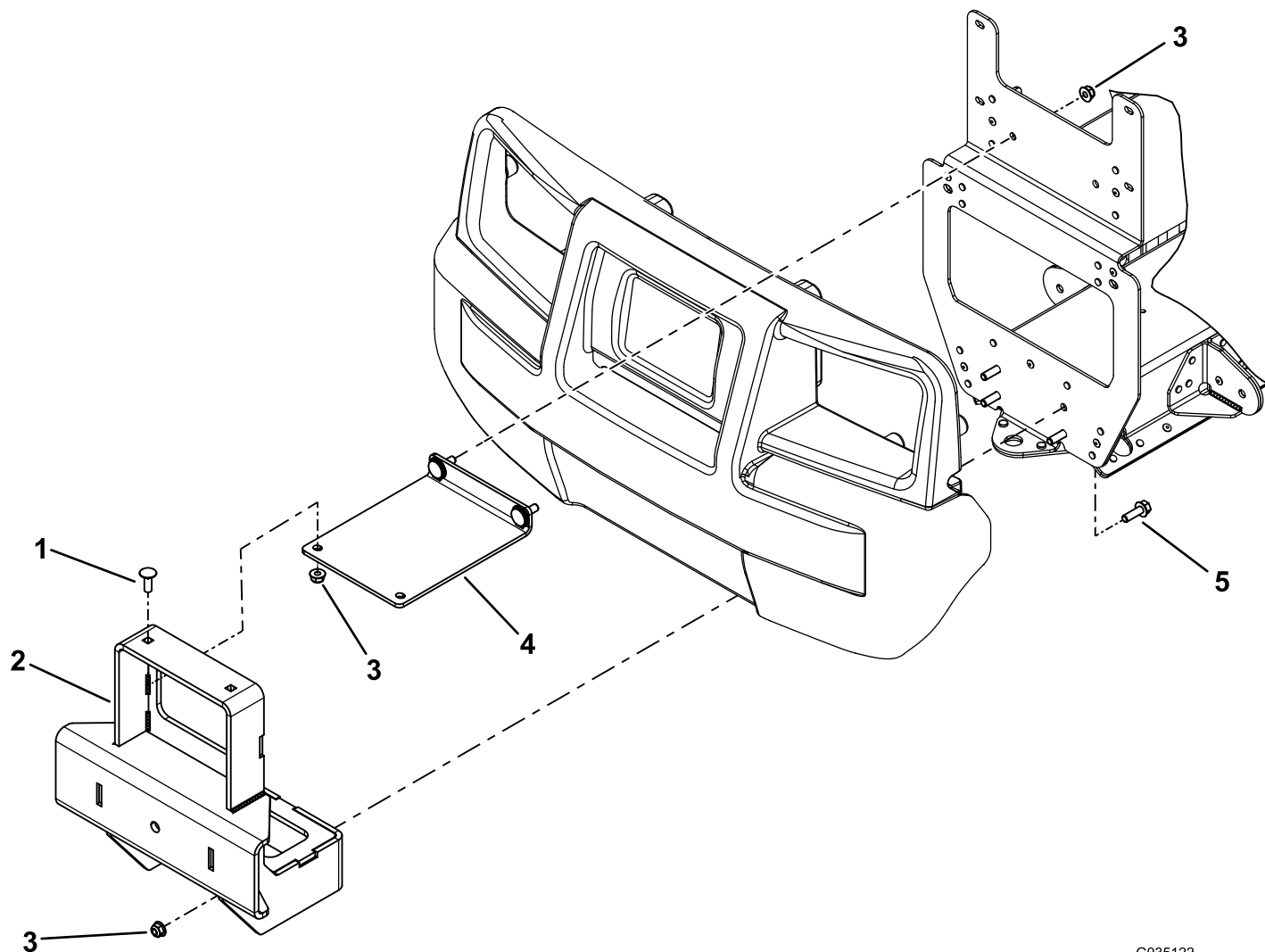


Bild 2

G035122

1. Schlossschraube (5/16" x 7/8")
2. Befestigung für Ballaufnehmer
3. Bundmutter (5/16")
4. Lange Rammschutz-Befestigungshalterung
5. Sechskantbundkopfschraube (5/16" x 1")

Befestigen eines Ballaufnehmers an der Ballaufnehmerbefestigung

Die meisten Ballaufnehmer (von verschiedenen Herstellern) werden im mittleren Loch an der Ballaufnehmerbefestigung montiert ([Bild 3](#)).

Hinweis: Sie müssen das Loch ggf. vergrößern oder zusätzliche Löcher bohren, abhängig vom befestigten Ballaufnehmer.

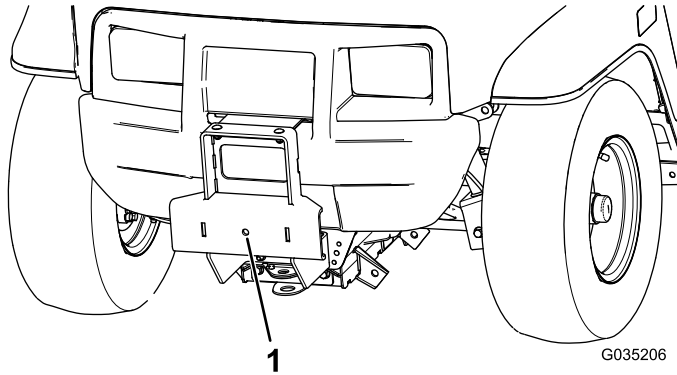


Bild 3

1. Mittleres Loch in der Ballaufnehmerbefestigung
-