



**Count on it.**

Form No. 3402-431 Rev A

# Manuel de l'utilisateur

## Défeuteur

Groupe de déplacement Greensmaster®  
série 3300/3400 TriFlex®

N° de modèle 04720—N° de série 315000001 et suivants



## ⚠ ATTENTION

### CALIFORNIE

#### Proposition 65 - Avertissement

Ce produit contient une ou des substances chimiques considérées par l'état de Californie comme capables de provoquer des cancers, des anomalies congénitales ou d'autres troubles de la reproduction.

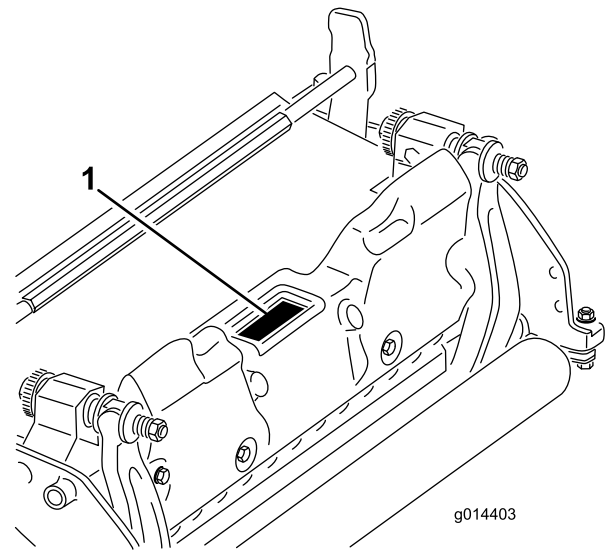


Figure 1

1. Emplacement des numéros de modèle et de série

N° de modèle \_\_\_\_\_

N° de série \_\_\_\_\_

## Introduction

Ce produit est conforme à toutes les directives européennes pertinentes. Pour plus de renseignements, reportez-vous à la Déclaration d'incorporation (DOI) à la fin de ce document.

Ce cylindre défateur se monte sur les tondeuses autoportées et est destiné aux utilisateurs professionnels employés à des applications commerciales. Il est principalement conçu pour le défautage des pelouses régulièrement entretenues dans les parcs, les terrains de golf, les terrains de sports et les espaces verts commerciaux.

Lisez attentivement cette notice pour apprendre comment utiliser et entretenir correctement votre produit, et éviter de l'endommager ou de vous blesser. Vous êtes responsable de l'utilisation sûre et correcte du produit.

Vous pouvez contacter Toro directement sur [www.Toro.com](http://www.Toro.com) pour tout renseignement concernant un produit ou un accessoire, pour obtenir l'adresse des concessionnaires ou pour enregistrer votre produit.

Pour obtenir des prestations de service, des pièces Toro d'origine ou des renseignements complémentaires, munissez-vous des numéros de modèle et de série du produit et contactez un concessionnaire-réparateur ou le service client Toro agréé. La Figure Figure 1 indique l'emplacement des numéros de modèle et de série du produit. Inscrivez les numéros dans l'espace réservé à cet effet.

Les mises en garde de ce manuel soulignent les dangers potentiels et sont signalées par le symbole de sécurité (Figure 2), qui indique un danger pouvant entraîner des blessures graves ou mortelles si les précautions recommandées ne sont pas respectées.



Figure 2

1. Symbole de sécurité

Ce manuel utilise deux termes pour faire passer des renseignements essentiels. **Important**, pour attirer l'attention sur des renseignements mécaniques spécifiques et **Remarque**, pour insister sur des renseignements d'ordre général méritant une attention particulière.

# Table des matières

Sécurité .....	3
Autocollants de sécurité et d'instruction .....	4
Mise en service .....	5
1 Montage du rouleau avant .....	5
2 Réglage positif des lames du cylindre (au-dessus du sol) .....	5
3 Réglage négatif des lames du cylindre (au-dessous du sol) .....	5
4 Montage du cylindre défectueux .....	5
Vue d'ensemble du produit .....	7
Caractéristiques techniques .....	7
Outils et accessoires .....	7
Utilisation .....	7
Entretien .....	8
Démontage du cylindre .....	8

# Sécurité

Cette machine est conçue en conformité avec la norme EN ISO 5395:2013.

**La prévention des accidents et la protection contre les risques dépendent de la prudence, du bon sens et de la bonne formation des personnes concernées par l'utilisation, le transport, l'entretien et le remisage de la machine. Cette machine peut occasionner des accidents, parfois mortels, si elle n'est pas utilisée ou entretenue correctement. Pour réduire les risques de blessures et d'accidents mortels, respectez les consignes de sécurité suivantes.**

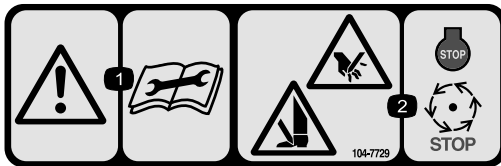
- Vous devez lire, comprendre et respecter toutes les instructions qui figurent dans les manuels de l'utilisateur du groupe de déplacement et du défectueux avant d'utiliser le défectueux.
- Ne laissez jamais un enfant utiliser le groupe de déplacement ou les défectueux. N'autorisez personne à utiliser le groupe de déplacement ou les défectueux sans instructions adéquates. Seuls les utilisateurs compétents qui ont lu ce manuel sont autorisés à utiliser le groupe de déplacement ou les défectueux.
- N'utilisez jamais les défectueux si vous êtes fatigué, malade ou sous l'emprise de l'alcool, de drogues ou de médicaments.
- Les capots et dispositifs de sécurité doivent toujours être présents. Si un capot, un dispositif de sécurité ou un autocollant est endommagé ou illisible, réparez ou remplacez-le avant d'utiliser la machine. Serrez aussi les écrous, boulons et vis qui en ont besoin pour garder le défectueux en bon état de marche.
- Portez toujours des chaussures solides à semelle antidérapante. N'utilisez pas les défectueux chaussés de sandales, de chaussures légères ou de sport, et ne portez pas de short. Ne portez pas non plus de vêtements amples qui pourraient s'accrocher dans les pièces mobiles. Portez toujours un pantalon et des chaussures solides. Le port de lunettes de sécurité, de chaussures de sécurité, et d'un casque est recommandé et parfois exigé par certaines ordonnances et réglementations d'assurance locales.
- Enlevez tous les objets ou débris susceptibles d'être ramassés et projetés par le défectueux. N'admettez personne dans le périmètre de travail.
- Si le défectueux heurte un obstacle ou vibre de façon anormale, arrêtez-vous et coupez le moteur. Vérifiez qu'aucune pièce du défectueux n'est endommagée. Effectuez les réparations nécessaires avant de reprendre le travail.
- Abaissez les défectueux au sol et enlevez la clé du commutateur d'allumage chaque fois que vous laissez la machine sans surveillance.
- Gardez les défectueux en bon état de marche en resserrant régulièrement les écrous, boulons et vis.

- Enlevez la clé du commutateur d'allumage pour éviter tout démarrage accidentel du moteur pendant les opérations d'entretien ou de réglage ou pendant le remisage de la machine.
- Effectuez uniquement les opérations d'entretien décrites dans ce manuel. Si la machine nécessite une réparation importante ou si vous avez besoin de renseignements, faites appel à un concessionnaire Toro agréé.
- Pour préserver le bon fonctionnement et la sécurité de la machine, n'utilisez que des pièces de rechange et des accessoires Toro d'origine. **N'utilisez jamais de pièces de rechange ni d'accessoires soit-disant compatibles provenant d'autres fabricants.** Vérifiez toujours la présence du logo Toro comme garantie d'authenticité. L'utilisation de pièces et accessoires de rechange non agréés peut annuler la garantie offerte par The Toro Company.

## Autocollants de sécurité et d'instruction



Des autocollants de sécurité et des instructions bien visibles par l'opérateur sont placés près de tous les endroits potentiellement dangereux. Remplacez tout autocollant endommagé ou manquant.



104-7729

1. Attention – lisez les instructions avant de procéder à l'entretien ou à des révisions.
2. Risque de coupure/mutilation des mains et des pieds – arrêtez le moteur et attendez l'arrêt de toutes les pièces mobiles.

# Mise en service

## 1

### Montage du rouleau avant

Aucune pièce requise

#### Procédure

Le défendeur est expédié sans rouleau avant. Montez le rouleau à l'aide des pièces détachées fournies avec le défendeur et en vous reportant aux instructions fournies avec le rouleau.

## 2

### Réglage positif des lames du cylindre (au-dessus du sol)

Aucune pièce requise

#### Procédure

1. Placez le défendeur sur une surface plane et horizontale.
2. Placez un gabarit, qui a la hauteur de lame voulue au-dessus du sol, sous chaque extrémité du défendeur (Figure 3).

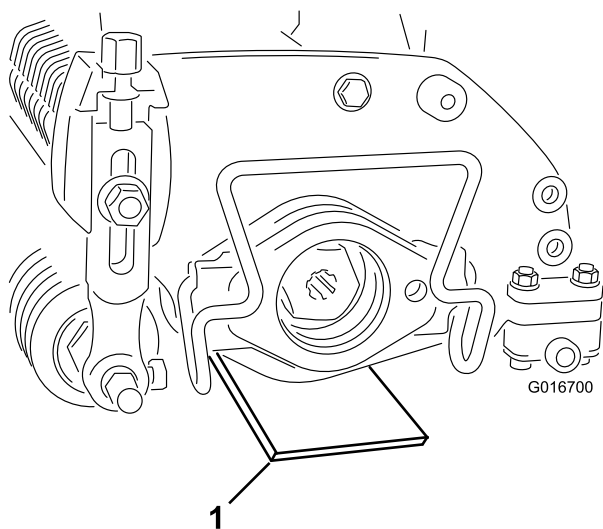


Figure 3

1. Gabarit

3. Le rouleau arrière étant en contact avec la surface plane, desserrez les deux écrous de réglage de hauteur de coupe.

4. Tournez les écrous jusqu'à ce que les deux extrémités du rouleau avant touche la surface plane.
5. Vérifiez le contact à l'aide d'un morceau de papier à chaque extrémité du rouleau.
6. Resserrez les deux contre-écrous de réglage de hauteur de coupe.

## 3

### Réglage négatif des lames du cylindre (au-dessous du sol)

Aucune pièce requise

#### Procédure

**Remarque:** Le réglage négatif maximal recommandé de pénétration des lames est 5 mm.

1. Placez le défendeur sur une surface plane et horizontale.
2. Placez 4 gabarits, réglés à la profondeur de pénétration des lames au-dessous du sol correcte, sous le rouleau avant et le rouleau arrière du défendeur (Figure 4).

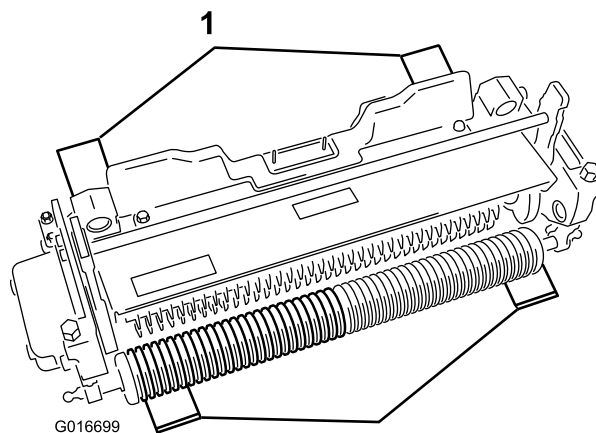


Figure 4

1. Gabarit (4)

3. Le rouleau arrière étant en contact avec la surface plane, desserrez les deux écrous de réglage de hauteur de coupe.
4. Tournez les écrous jusqu'à ce que les deux extrémités du rouleau avant touche la surface plane.
5. Vérifiez le contact à l'aide d'un morceau de papier à chaque extrémité du rouleau.
6. Resserrez les deux contre-écrous de réglage de hauteur de coupe.

# 4

## Montage du cylindre défeuteur

Aucune pièce requise

### Procédure

Reportez-vous au *Manuel de l'utilisateur* de la machine pour l'installation du cylindre.

**Important:** Si le réglage du cylindre défeuteur est négatif, veillez à ne pas endommager les lames du cylindre au contact de sols en béton ou de surfaces revêtues.

# Vue d'ensemble du produit

## Caractéristiques techniques

Tracteurs	Ces défeutres se montent sur les tracteurs Greensmaster 3300 et 3400.
Hauteur de coupe	La profondeur de défeutrage se règle sur le rouleau avant au moyen de deux vis verticales et se bloque au moyen de deux vis à tête.
Plage de hauteur de coupe	La plage de hauteur de coupe au banc est comprise entre 4,78 mm au-dessous du niveau du sol et 6,35 mm au-dessus du sol.
Roulements des cylindres	Deux roulements à billes à gorges profondes étanches en acier inox.
Rouleaux	Le rouleau arrière est un rouleau en acier plein de 5,1 cm de diamètre.
Défecteur d'herbe	Défecteur arrière non réglable avec barre supérieure réglable permettant d'améliorer l'éjection du cylindre lorsque l'herbe est humide.
Contrepoids	Une masse en fonte est montée en face du moteur d'entraînement pour équilibrer le défeuteur.
Poids net	33 kg

## Outils et accessoires

Une sélection d'outils et d'accessoires agréés par Toro est disponible pour augmenter et améliorer les capacités de la machine. Contactez votre concessionnaire-réparateur ou distributeur agréé ou rendez-vous sur [www.Toro.com](http://www.Toro.com) pour obtenir une liste de tous les accessoires et outils agréés.

## Utilisation

**Remarque:** Les côtés gauche et droit de la machine sont déterminés d'après la position d'utilisation normale.

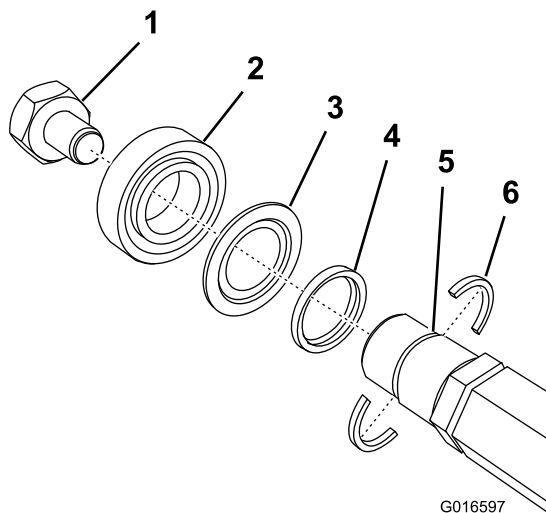
# Entretien

**Remarque:** Les côtés gauche et droit de la machine sont déterminés d'après la position d'utilisation normale.

## Démontage du cylindre

Démontez le cylindre chaque fois que vous remplacez une lame ou des roulements de cylindre.

**Important:** Assurez-vous que les 2 fixations et l'entretoise de l'arbre sont en place avant de monter le roulement sur le cylindre ([Figure 5](#)). Serrez les inserts-écrous à 136 N m.



**Figure 5**

- |                                     |   |
|-------------------------------------|---|
| 1. Insert-écrou à filetage à gauche | 4. Entretoise                             |
| 2. Roulement                        | 5. Fente dans l'arbre                     |
| 3. Joint                            | 6. Fixation d'arbre (à monter en premier) |



**Remarques:**

# Déclaration d'incorporation

The Toro Company, 8111 Lyndale Ave. South, Bloomington, MN, USA déclare que la ou les machines suivantes sont conformes aux directives mentionnées, lorsqu'elles sont montées en respectant les instructions jointes sur certains modèles Toro comme indiqué dans les Déclarations de conformité pertinentes.

N° de modèle	N° de série	Description du produit	Description de la facture	Description générale	Directive
04720	315000001 et suivants	Défeuteur, Groupe de déplacement Greensmaster TriFlex série 3300/3400	THATCHING REEL KIT-TRIFLEX	Cylindre défeuteur	2006/42/CE

La documentation technique pertinente a été compilée comme exigé par la Partie B de l'Annexe VII de la directive 2006/42/CE.

Nous nous engageons à transmettre, à la suite d'une demande dûment motivée des autorités nationales, les renseignements pertinents concernant cette quasi-machine. La méthode de transmission sera électronique.

Cette machine ne sera pas mise en service avant d'avoir été incorporée dans les modèles Toro agréés conformément à la Déclaration de conformité associée et à toutes les instructions, ce qui permettra de la déclarer conforme à toutes les directives pertinentes.

Certifié :



David Klis  
Directeur technique général  
8111 Lyndale Ave. South  
Bloomington, MN 55420, USA  
December 3, 2015

Contact technique dans l'UE :

Marc Vermeiren  
Toro Europe NV  
B-2260 Oevel-Westerloo  
Belgium

Tel. 0032 14 562960  
Fax 0032 14 581911

## Liste des distributeurs internationaux

Distributeur :	Pays :	Numéro de téléphone :	Distributeur :	Pays :	Numéro de téléphone :
Agrolanc Kft	Hongrie	36 27 539 640	Maquiver S.A.	Colombie	57 1 236 4079
Asian American Industrial (AAI)	Hong Kong	852 2497 7804	Maruyama Mfg. Co. Inc.	Japon	81 3 3252 2285
B-Ray Corporation	Corée	82 32 551 2076	Mountfield a.s.	République tchèque	420 255 704 220
Brisa Goods LLC	Mexique	1 210 495 2417	Mountfield a.s.	Slovaquie	420 255 704 220
Casco Sales Company	Porto Rico	787 788 8383	Munditol S.A.	Argentine	54 11 4 821 9999
Ceres S.A.	Costa Rica	506 239 1138	Norma Garden	Russie	7 495 411 61 20
CSSC Turf Equipment (pvt) Ltd.	Sri Lanka	94 11 2746100	Oslinger Turf Equipment SA	Équateur	593 4 239 6970
Cyril Johnston & Co.	Irlande du Nord	44 2890 813 121	Oy Hako Ground and Garden Ab	Finlande	358 987 00733
Cyril Johnston & Co.	République d'Irlande	44 2890 813 121	Parkland Products Ltd.	Nouvelle-Zélande	64 3 34 93760
Fat Dragon	Chine	886 10 80841322	Perfetto	Pologne	48 61 8 208 416
Femco S.A.	Guatemala	502 442 3277	Pratoverde SRL.	Italie	39 049 9128 128
FIVEMANS New-Tech Co., Ltd	Chine	86-10-6381 6136	Prochaska & Cie	Autriche	43 1 278 5100
ForGarder OU	Estonie	372 384 6060	RT Cohen 2004 Ltd.	Israël	972 986 17979
G.Y.K. Company Ltd.	Japon	81 726 325 861	Riversa	Espagne	34 9 52 83 7500
Geomechaniki of Athens	Grèce	30 10 935 0054	Lely Turfcare	Danemark	45 66 109 200
Golf international Turizm	Turquie	90 216 336 5993	Lely (U.K.) Limited	Royaume-Uni	44 1480 226 800
Hako Ground and Garden	Suède	46 35 10 0000	Solvart S.A.S.	France	33 1 30 81 77 00
Hako Ground and Garden	Norvège	47 22 90 7760	Spypros Stavrindes Limited	Chypre	357 22 434131
Hayter Limited (U.K.)	Royaume-Uni	44 1279 723 444	Surge Systems India Limited	Inde	91 1 292299901
Hydroturf Int. Co Dubai	Émirats Arabes Unis	97 14 347 9479	T-Markt Logistics Ltd.	Hongrie	36 26 525 500
Hydroturf Egypt LLC	Egypte	202 519 4308	Toro Australia	Australie	61 3 9580 7355
Irrimac	Portugal	351 21 238 8260	Toro Europe NV	Belgique	32 14 562 960
Irrigation Products Int'l Pvt Ltd.	Inde	0091 44 2449 4387	Valtech	Maroc	212 5 3766 3636
Jean Heybroek b.v.	Pays-Bas	31 30 639 4611	Victus Emak	Pologne	48 61 823 8369

## Déclaration de confidentialité européenne

Les renseignements recueillis par Toro

Toro Warranty Company (Toro) respecte votre vie privée. Pour nous permettre de traiter votre réclamation au titre de la garantie et de vous contacter dans l'éventualité d'un rappel de produit, nous vous prions de nous communiquer certains renseignements personnels, soit directement soit par l'intermédiaire de votre société ou concessionnaire Toro local.

Le système de garantie de Toro est hébergé sur des serveurs situés aux États-Unis où la loi relative à la protection de la vie privée n'offre pas forcément la même protection que dans votre pays.

EN NOUS FOURNISSANT DES RENSEIGNEMENTS PERSONNELS, VOUS CONSENTEZ À CE QUE NOUS TRAITIONS VOS RENSEIGNEMENTS PERSONNELS COMME DÉCRIT DANS CET AVIS DE CONFIDENTIALITÉ.

L'utilisation des renseignements par Toro

Toro peut utiliser vos renseignements personnels pour traiter vos réclamations au titre de la garantie et vous contacter dans l'éventualité d'un rappel de produit, ainsi que pour vous communiquer toute information nécessaire. Toro pourra partager les renseignements personnels que vous lui aurez communiqués avec les filiales, concessionnaires ou autres associés Toro en rapport avec ces activités. Nous ne vendrons vos renseignements personnels à aucune autre société. Nous nous réservons le droit de divulguer des renseignements personnels afin de satisfaire aux lois applicables et aux demandes des autorités concernées, pour assurer l'utilisation correcte de nos systèmes ou votre protection et celle d'autres usagers.

Conservation de vos renseignements personnels

Nous conserverons vos renseignements personnels uniquement pendant la durée nécessaire pour répondre aux fins pour lesquelles nous les avons collectés ou autres fins légitimes (comme la conformité réglementaire), ou conformément à la loi en vigueur.

Engagement de Toro relatif à la sécurité de vos renseignements personnels

Nous prenons toutes les précautions raisonnables pour protéger la sécurité de vos renseignements personnels. Nous prenons également les mesures nécessaires pour que vos renseignements personnels restent exacts et à jour.

Accès à et correction de vos renseignements personnels

Si vous souhaitez vérifier ou corriger vos renseignements personnels, veuillez nous contacter par courriel à [legal@toro.com](mailto:legal@toro.com).

## Droits des consommateurs australiens

Les clients australiens trouveront les détails relatifs aux droits des consommateurs australiens à l'intérieur du carton ou auprès de leur concessionnaire Toro local.



## La garantie Toro

### Garantie limitée de deux ans

#### Conditions et produits couverts

The Toro Company et sa filiale, Toro Warranty Company, en vertu de l'accord passé entre elles, certifient conjointement que votre produit commercial Toro (« Produit ») ne présente aucun défaut de matériau ni vice de fabrication pendant une période de deux ans ou 1 500 heures de service\*, la première échéance prévalant. Cette garantie s'applique à tous les produits à l'exception des Aérateurs (veuillez-vous reporter aux déclarations de garantie séparées de ces produits). Dans l'éventualité d'un problème couvert par la garantie, nous nous engageons à réparer le Produit gratuitement, frais de diagnostic, pièces, main-d'œuvre et transport compris. La période de garantie commence à la date de réception du Produit par l'acheteur d'origine.

\* Produit équipé d'un compteur horaire.

#### Comment faire intervenir la garantie

Il est de votre responsabilité de signaler le plus tôt possible à votre Distributeur de produits commerciaux ou au Concessionnaire de produits commerciaux agréé qui vous a vendu le Produit, toute condition couverte par la garantie. Pour obtenir l'adresse d'un Distributeur de produits commerciaux ou d'un concessionnaire agréé, ou pour tout renseignement concernant les droits et responsabilités vis-à-vis de la garantie, veuillez nous contacter à l'adresse suivante :

Toro Commercial Products Service Department  
Toro Warranty Company  
8111 Lyndale Avenue South  
Bloomington, MN 55420-1196, États-Unis  
+1-952-888-8801 ou +1-800-952-2740  
Courriel : commercial.warranty@toro.com

#### Responsabilités du propriétaire

En tant que propriétaire du Produit, vous êtes responsable des entretiens et réglages mentionnés dans le *Manuel de l'utilisateur*. Ne pas effectuer les entretiens et réglages requis peut constituer un motif de rejet d'une réclamation au titre de la garantie.

#### Ce que la garantie ne couvre pas

Les défaillances ou anomalies de fonctionnement survenant au cours de la période de garantie ne sont pas toutes dues à des défauts de matériaux ou des vices de fabrication. Cette garantie ne couvre pas :

- Les défaillances du produit dues à l'utilisation de pièces qui ne sont pas d'origine ou au montage et à l'utilisation d'accessoires ajoutés ou modifiés d'une autre marque. Une garantie séparée peut être fournie par le fabricant de ces accessoires.
- Les défaillances du Produit dues au non respect du programme d'entretien et/ou des réglages recommandés. Les réclamations au titre de la garantie pourront être refusées si le Programme d'entretien recommandé pour votre produit Toro et énoncé dans le *Manuel de l'utilisateur* n'est pas respecté.
- Les défaillances du Produit dues à une utilisation abusive, négligente ou dangereuse.
- Les pièces sujettes à l'usure pendant l'utilisation, sauf si elles s'avèrent défectueuses. Par exemple, les pièces consommées ou usées durant le fonctionnement normal du Produit, notamment mais pas exclusivement : plaquettes et garnitures de freins, garnitures d'embrayage, lames, cylindres, galets et roulements (étanches ou graissables), contre-lames, bougies, roues pivotantes et roulements, pneus, filtres, courroies, et certains composants des pulvérisateurs, notamment membranes, buses et clapets antiretour, etc.
- Les défaillances dues à une influence extérieure. Les conditions constituant une influence extérieure comprennent, sans y être limités, les conditions atmosphériques, les pratiques de remisage, la contamination, l'utilisation de carburants, liquides de refroidissement, lubrifiants, additifs, engrais, ou produits chimiques, etc. non agréés.
- Les défaillances ou mauvaises performances causées par l'utilisation de carburants (essence, gazole ou biodiesel par exemple) non conformes à leurs normes industrielles respectives.

#### Pays autres que les États-Unis et le Canada

Pour les produits Toro exportés des États-Unis ou du Canada, demandez à votre distributeur (concessionnaire) Toro la police de garantie applicable dans votre pays, région ou état. Si, pour une raison quelconque, vous n'êtes pas satisfait des services de votre distributeur, ou si vous avez du mal à vous procurer des renseignements sur la garantie, adressez-vous à l'importateur Toro.

- Les bruits, vibrations, usure et détérioration normaux.
- L'usure normale comprend, mais pas exclusivement, les dommages des sièges dus à l'usure ou l'abrasion, l'usure des surfaces peintes, les autocollants ou vitres rayés, etc.

#### Pièces

Les pièces à remplacer dans le cadre de l'entretien courant seront couvertes par la garantie jusqu'à la date du premier remplacement prévu. Les pièces remplacées au titre de cette garantie bénéficient de la durée de garantie du produit d'origine et deviennent la propriété de Toro. Toro se réserve le droit de prendre la décision finale concernant la réparation ou le remplacement de pièces ou ensembles existants. Toro se réserve le droit d'utiliser des pièces remises à neuf pour les réparations couvertes par la garantie.

#### Garantie de la batterie ion-lithium à décharge complète :

Les batteries ion-lithium à décharge complète disposent d'un nombre de kilowatt-heures spécifique à fournir au cours de leur vie. Les techniques d'utilisation, de recharge et d'entretien peuvent contribuer à augmenter ou réduire la vie totale des batteries. À mesure que les batteries de ce produit sont consommées, la proportion de travail utile qu'elles offrent entre chaque recharge diminue lentement jusqu'à leur épuisement complet. Le remplacement de batteries usées, suite à une consommation normale, est la responsabilité du propriétaire du produit. Le remplacement des batteries, aux frais du propriétaire, peut être nécessaire au cours de la période de garantie normale du produit. Remarque (batterie ion-lithium uniquement) : une batterie ion-lithium est couverte uniquement par une garantie pièces au prorata de la 3ème à la 5ème année, basée sur la durée de service et les kilowatts heures utilisés. Reportez-vous au *Manuel de l'utilisateur* pour tout renseignement complémentaire.

#### Entretien aux frais du propriétaire

La mise au point du moteur, le graissage, le nettoyage et le polissage, le remplacement des filtres, du liquide de refroidissement et les entretiens recommandés font partie des services normaux requis par les produits Toro qui sont aux frais du propriétaire.

#### Conditions générales

La réparation par un distributeur ou un concessionnaire Toro agréé est le seul dédommagement auquel cette garantie donne droit.

**The Toro Company et Toro Warranty Company déclinent toute responsabilité en cas de dommages secondaires ou indirects liés à l'utilisation des produits Toro couverts par cette garantie, notamment quant aux coûts et dépenses encourus pour se procurer un équipement ou un service de substitution durant une période raisonnable pour cause de défaillance ou d'indisponibilité en attendant la réparation sous garantie. Il n'existe aucune autre garantie expresse, à part la garantie spéciale du système antipollution, le cas échéant. Toutes les garanties implicites relatives à la qualité marchande et à l'aptitude à l'emploi sont limitées à la durée de la garantie expresse.**

L'exclusion de la garantie des dommages secondaires ou indirects, ou les restrictions concernant la durée de la garantie implicite, ne sont pas autorisées dans certains états et peuvent donc ne pas s'appliquer dans votre cas. Cette garantie vous accorde des droits spécifiques, auxquels peuvent s'ajouter d'autres droits qui varient selon les états.

#### Note concernant la garantie du moteur :

Le système antipollution de votre Produit peut être couvert par une garantie séparée répondant aux exigences de l'agence américaine de défense de l'environnement (EPA) et/ou de la direction californienne des ressources atmosphériques (CARB). Les limitations d'heures susmentionnées ne s'appliquent pas à la garantie du système antipollution. Pour plus de renseignements, reportez-vous à la Déclaration de garantie de conformité à la réglementation antipollution fournie avec votre produit ou figurant dans la documentation du constructeur du moteur.