



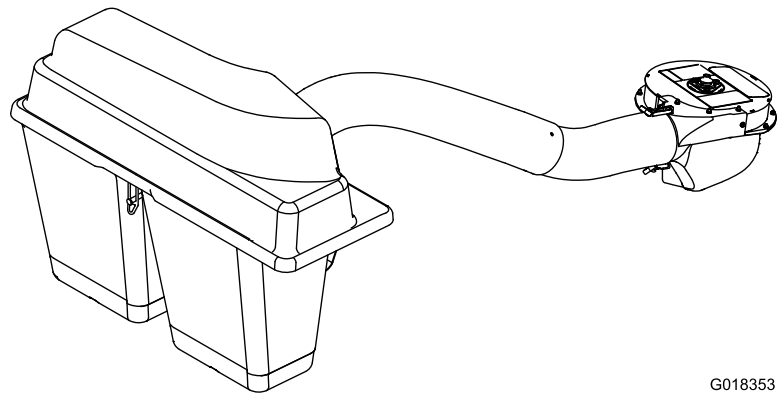
**Count on it.**

**Manuel de l'utilisateur**

**Système de ramassage à deux  
bacs souples E-Z Vac™ de 122,  
132 et 152 cm**

**Tondeuse Z Master® 2000 Series**

N° de modèle 78569—N° de série 312000001 et suivants



G018353



# Introduction

Lisez attentivement cette notice pour apprendre comment utiliser et entretenir correctement votre produit, et éviter de l'endommager ou de vous blesser. Vous êtes responsable de l'utilisation sûre et correcte du produit.

Vous pouvez contacter Toro directement sur [www.Toro.com](http://www.Toro.com) pour tout renseignement concernant un produit ou un accessoire, pour obtenir l'adresse des concessionnaires ou pour enregistrer votre produit.

Pour obtenir des prestations de service, des pièces Toro d'origine ou des renseignements complémentaires, munissez-vous des numéros de modèle et de série du produit et contactez un concessionnaire-réparateur ou le service client Toro agréé. La [Figure 1](#) et la [Figure 2](#) indiquent l'emplacement des numéros de modèle et de série du produit. Notez les numéros de modèle et de série dans l'espace ci-dessous :

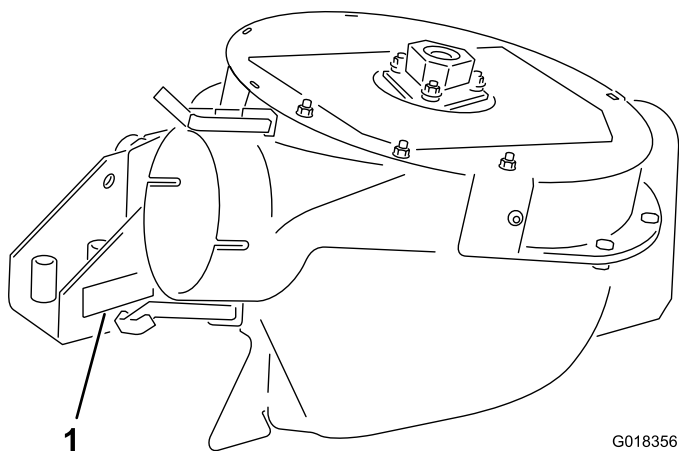
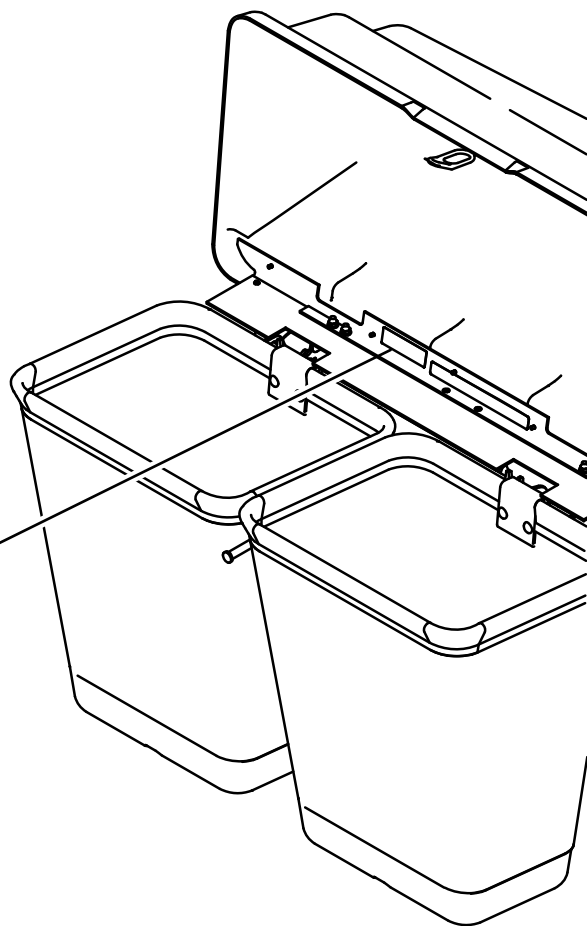


Figure 1

1. Emplacement des numéros de modèle et de série du ventilateur

N° de modèle _____
N° de série _____

1



g018357

Figure 2

1. Emplacement des numéros de modèle et de série du système de ramassage

N° de modèle _____
N° de série _____

Les mises en garde de ce manuel soulignent des dangers potentiels et sont signalées par le symbole de sécurité ([Figure 3](#)), qui indique un danger pouvant entraîner des blessures graves ou mortelles si les précautions recommandées ne sont pas respectées.



Figure 3

1. Symbole de sécurité

Ce manuel utilise deux termes pour faire passer des renseignements essentiels. **Important**, pour attirer l'attention sur des renseignements mécaniques spécifiques et **Remarque**, pour insister sur des renseignements d'ordre général méritant une attention particulière.

# Table des matières

Sécurité .....	3
Autocollants de sécurité et d'instruction .....	4
Mise en service .....	6
1 Préparation de la tondeuse.....	7
2 Montage des pare-chocs latéraux et des supports .....	7
3 Montage du prolongement de tuyau arrière .....	8
4 Perçage des trous de montage du pare-chaleur d'échappement .....	10
5 Pose du pare-chaleur d'échappement.....	12
6 Montage du cadre de support de trémie et de la tige de capot.....	13
7 Montage du déflecteur de capot.....	14
8 Montage du capot et des bacs.....	15
9 Acheminement de la courroie de ventilateur dans le ventilateur .....	17
10 Pose du ventilateur .....	18
11 Pose du couvercle de courroie .....	20
12 Montage du tube d'éjection .....	20
13 Montage des masses .....	24
14 Contrôle de la pression des pneus .....	26
Utilisation .....	26
Vider les bacs à herbe.....	27
Élimination des obstructions dans le système de ramassage .....	27
Dépose du système de ramassage .....	27
Utilisation du déflecteur d'herbe .....	28
Transport de la machine .....	28
Conseils d'utilisation .....	28
Entretien .....	30
Programme d'entretien recommandé .....	30
Préparation à l'entretien.....	30
Nettoyage de la grille du capot.....	30
Nettoyage du système de ramassage et des bacs .....	30
Contrôle de la courroie du ventilateur .....	30
Remplacement de la courroie du ventilateur .....	30
Graissage du bras de tension .....	31
Contrôle du système de ramassage .....	31
Contrôle des lames de coupe .....	31
Choisir les lames du plateau de coupe .....	32
Remplacement du déflecteur d'herbe.....	32
Remisage .....	33
Dépistage des défauts .....	34

# Sécurité

La liste suivante contient des instructions de sécurité spécifiques aux produits Toro ainsi que d'autres informations essentielles.

- Familiarisez-vous avec le maniement correct du matériel, les commandes et les symboles de sécurité.
- Soyez particulièrement prudent quand des bacs à herbe ou d'autres accessoires sont montés sur la machine. Ils peuvent modifier la stabilité et les caractéristiques de fonctionnement de la machine.
- Suivez les recommandations du constructeur pour ajouter ou retirer des masses d'équilibrage ou des contrepoids pour améliorer la stabilité de la machine.
- N'utilisez pas de bac à herbe sur les pentes à fort pourcentage. Un bac à herbe trop chargé peut être à l'origine de la perte de contrôle et du retournement de la machine.
- Ralentissez et redoublez de prudence sur les pentes. Déplacez-vous toujours dans la direction préconisée sur les pentes. La nature du terrain peut affecter la stabilité de la machine. Soyez particulièrement prudent lorsque vous travaillez à proximité de dénivellations.
- Déplacez-vous à vitesse réduite et progressivement sur les pentes. Ne changez pas soudainement de vitesse ou de direction.
- Le bac à herbe peut gêner la visibilité à l'arrière de la machine. Soyez particulièrement prudent lorsque vous faites marche arrière.
- Procédez avec prudence pour charger la machine sur une remorque ou un camion, ainsi que pour la décharger.
- N'utilisez jamais la machine si le déflecteur d'éjection est relevé, déposé ou modifié, sauf si vous utilisez un bac à herbe.
- N'approchez jamais les mains ou les pieds des pièces en mouvement. N'effectuez pas de réglages pendant que le moteur tourne.
- Arrêtez-vous sur une surface plane, débrayez toutes les commandes, calez les roues et arrêtez le moteur avant de quitter la position d'utilisation pour quelque raison que ce soit, y compris pour vider le bac à herbe ou déboucher la goulotte d'éjection.
- Si vous enlevez le bac à herbe, n'oubliez pas de remettre le déflecteur d'éjection ou la protection éventuellement retirés lors de la mise en place du bac à herbe. N'utilisez pas la machine sans avoir installé le bac à herbe ou le déflecteur au complet.
- Coupez le moteur avant d'enlever le bac à herbe ou de déboucher la goulotte.
- Si le ventilateur et la goulotte d'éjection sont bouchés, dégagez-les à l'aide d'un bâton, jamais avec la main.

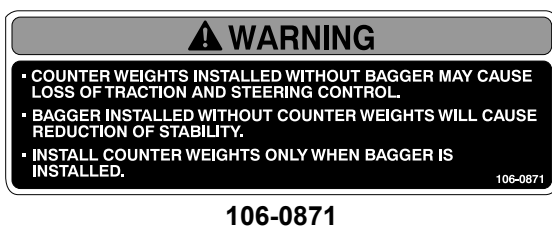
- Ne laissez pas d'herbe dans le bac à herbe pendant des périodes prolongées.
- Les éléments du bac à herbe peuvent s'user, se détériorer ou être endommagés, et risquent ainsi d'exposer les

pièces mobiles ou de projeter des objets. Contrôlez fréquemment l'état de ces éléments et remplacez-les au besoin par des pièces recommandées par le constructeur.

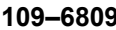
## Autocollants de sécurité et d'instruction



Des autocollants de sécurité et des instructions bien visibles par l'opérateur sont placés près de tous les endroits potentiellement dangereux. Remplacez tout autocollant endommagé ou manquant.



1. Attention – lisez le *Manuel de l'utilisateur*.
2. Attention – portez des protecteurs d'oreilles.
3. Risque de coupure/mutilation par la turbine – ne vous approchez pas des pièces mobiles et laissez toutes les protections et capots en place.
4. Risque de coupure/mutilation par la turbine – désengagez la PDF, retirez la clé de contact et attendez l'arrêt de toutes les pièces mobiles.
5. Risque de projection d'objets – n'utilisez pas le ventilateur sans avoir auparavant monté et verrouillé le système de ramassage.
6. Attention : Risque de perte de motricité/contrôle – les contrepoids Ultra Vac montés sans le système Ultra Vac peuvent entraîner une perte de la motricité et du contrôle de la direction. Le système Ultra Vac monté sans les contrepoids entraînera une réduction de la stabilité. Mettez toujours les contrepoids en place quand le système Ultra Vac est monté.



- 
- 5

# Mise en service

## Pièces détachées

Reportez-vous au tableau ci-dessous pour vérifier si toutes les pièces ont été expédiées.

Procédure	Description	Qté	Utilisation
<b>1</b>	Aucune pièce requise	–	Préparation de la tondeuse.
<b>2</b>	Pare-chocs gauche Support gauche du cadre Pare-chocs droit Support droit du cadre Boulon de carrosserie (3/8 x 1-1/4 po) Écrou à embase (3/8 po)	1 1 1 1 6 6	Montage des pare-chocs latéraux et des supports.
<b>3</b>	Prolongement du tuyau arrière Vis à embase (n° 8 x 1/2", autotaraudeuse)	1 1	Montage du prolongement du silencieux.
<b>4</b>	Pare-chaleur d'échappement Boulon à embase à tête hexagonale (3/8 x 1") Écrou (3/8 po)	1 2 2	Percez les trous de montage du pare-chaleur d'échappement.
<b>5</b>	Pare-chaleur d'échappement Boulon à embase à tête hexagonale (3/8 x 1") Écrou (3/8 po)	1 3 3	Posez le pare-chaleur d'échappement.
<b>6</b>	Cadre de support de trémie Goupille fendue Tige de maintien de capot	1 2 1	Montage des supports du système de ramassage.
<b>7</b>	Capot du système de ramassage Déflecteur Goupille fendue (petite)	1 1 2	Montez le déflecteur de capot.
<b>8</b>	Capot Bac	1 2	Montez le capot et des bacs.
<b>9</b>	Ventilateur (dans le kit ventilateur et entraînement) Courroie du ventilateur (dans le kit ventilateur et entraînement)	1 1	Acheminement de la courroie de ventilateur dans le ventilateur.
<b>10</b>	Ventilateur (dans le kit ventilateur et entraînement) Ressort (dans le kit ventilateur et entraînement)	1 1	Posez le ventilateur.
<b>11</b>	Couvercle de courroie (dans le kit ventilateur et entraînement) Bouton de couvercle	1 1	Pose du couvercle de courroie.
<b>12</b>	Tube d'éjection supérieur Vis (1/2 x 3/4") Contre-écrou (1/4") Tube d'éjection inférieur	1 3 3 1	Montez les tubes d'éjection.

Procédure	Description	Qté	Utilisation
<b>13</b>	Support de montage de masse	1	Montez les masses.
	Boulon de carrosserie (5/16 x 3/4")	2	
	Écrou à embase (5/16 po)	2	
	Masse avant	3	
	Boulon (3/8 x 1 po)	6	
	Rondelle-frein	6	
	Rondelle plate	6	
	Écrou à embase (3/8 po)	3	
<b>14</b>	Aucune pièce requise	—	Contrôle de la pression des pneus.

**Remarque:** Les côtés gauche et droit de la machine sont déterminés d'après la position d'utilisation normale.

# 1

## Préparation de la tondeuse

Aucune pièce requise

### Procédure

Pour préparer le montage du ventilateur et du kit système de ramassage sur la tondeuse, procédez comme suit :

1. Désengagez la PDF, amenez les leviers de commande de déplacement à la position de **VERROUILLAGE AU POINT MORT** et serrez le frein de stationnement.
2. Avant de quitter la position d'utilisation, coupez le moteur, retirez la clé de contact et attendez l'arrêt complet de toutes les pièces mobiles.
3. Réparez toutes les parties faussées ou endommagées du plateau de coupe et remplacez les pièces manquantes.
4. Nettoyez la tondeuse ou la partie arrière du plateau de coupe pour faciliter l'installation.

# 2

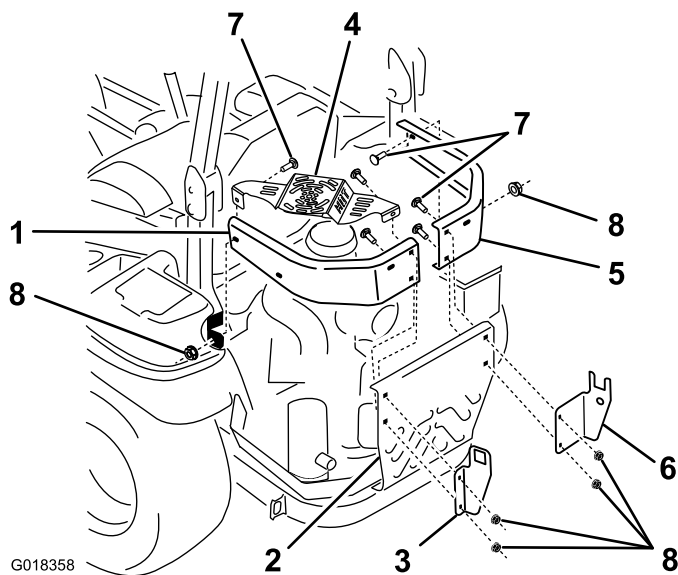
## Montage des pare-chocs latéraux et des supports

Pièces nécessaires pour cette opération:

1	Pare-chocs gauche
1	Support gauche du cadre
1	Pare-chocs droit
1	Support droit du cadre
6	Boulon de carrosserie (3/8 x 1-¼ po)
6	Écrou à embase (3/8 po)

### Procédure

1. Déposez les pare-chocs gauche et droit comme suit :
  - A. Retirez les écrous et boulons qui fixent le pare-chocs gauche et le pare-chaleur du silencieux au châssis et à la protection centrale du moteur, comme illustré à la [Figure 4](#).



**Figure 4**

#### Pose des pare-chocs latéraux et des supports

- |                                  |   |
|----------------------------------|---|
| 1. Pare-chocs gauche             | 5. Pare-chocs droit                       |
| 2. Protection centrale du moteur | 6. Support droit du cadre                 |
| 3. Support gauche du cadre       | 7. Boulon de carrosserie (3/8 x 1-1/4 po) |
| 4. Protection de silencieux      | 8. Écrou à embase (3/8 po)                |

- B. Déposez le pare-chocs gauche et le pare-chaleur de silencieux de la machine.

**Remarque:** Conservez le pare-chaleur de silencieux en vue de la repose avec le pare-chocs gauche neuf.

- C. Retirez les écrous et boulons qui fixent le pare-chocs latéral droit au châssis et à la protection centrale du moteur.

**Remarque:** Mettez au rebut les boulons de carrosserie et les écrous à embase qui fixent les pare-chocs gauche et droit d'origine sur la machine.

2. Posez le nouveau pare-chocs latéral gauche comme suit :

- Alignez le nouveau pare-chocs latéral gauche sur le point de montage avant situé sur le châssis et les points de montage situés sur la protection centrale du moteur (Figure 4).
- Alignez la bride de montage (avec 2 trous) du support de cadre gauche sur la gauche, comme montré à la Figure 4.
- Alignez les trous du support de cadre gauche et les trous arrière du pare-chocs latéral gauche sur les trous de la protection centrale du moteur (Figure 4).
- Fixez légèrement le support et le pare-chocs à la protection centrale du moteur avec un boulon de

carrosserie (3/8 x 1-1/4") et un écrou à embase (3/8") (Figure 4).

- Positionnez le pare-chaleur du silencieux avec les brides de montage à l'intérieur du pare-chocs gauche (Figure 4).
- Alignez les trous pour le support de cadre gauche, le pare-chocs gauche et la protection du silencieux sur le trou supérieur de la protection centrale du moteur (Figure 4).
- Fixez légèrement le support, le pare-chocs et le pare-chaleur du silencieux dans le trou supérieur de la protection centrale du moteur avec un boulon de carrosserie (3/8 x 1-1/4") et un écrou à embase (3/8") (Figure 4).
- Alignez les trous avant du pare-chocs gauche et de la protection du silencieux sur le point de montage avant du châssis (Figure 4).
- Fixez le pare-chocs et le pare-chaleur au point de montage avec un boulon de carrosserie (3/8 x 1-1/4") et un écrou à embase (3/8") (Figure 4).
- Serrez les fixations du support, du pare-chocs et du pare-chaleur de silencieux sur la protection centrale du moteur.

3. Posez le nouveau pare-chocs latéral droit comme suit :

- Alignez le nouveau pare-chocs latéral droit sur le point de montage avant situé sur le châssis et les points de montage situés sur la protection centrale du moteur (Figure 4).
- Alignez la bride de montage (avec 2 trous) du support de cadre droit sur la gauche, comme montré à la Figure 4.
- Alignez les trous du support de cadre droit et les trous arrière du pare-chocs latéral droit sur l'arrière de la protection centrale du moteur (Figure 4).
- Fixez légèrement le support et le pare-chocs à la protection centrale du moteur avec 2 boulons de carrosserie (3/8 x 1-1/4") et 2 écrous à embase (3/8") (Figure 4).
- Alignez le trou avant du nouveau pare-chocs droit sur le point de montage avant du châssis (Figure 4).
- Fixez le pare-chocs au point de montage avec un boulon de carrosserie (3/8 x 1-1/4") et un écrou à embase (3/8") (Figure 4).
- Serrez les fixations du support et du pare-chocs sur la protection centrale du moteur.

# 3

## Montage du prolongement de tuyau arrière

### Pièces nécessaires pour cette opération:

1	Prolongement du tuyau arrière
1	Vis à embase (n° 8 x ½", autotaraudeuse)

### Procédure

Montez le prolongement de tuyau arrière comme suit :

1. Localisez le tuyau arrière de silencieux dans l'angle inférieur gauche du moteur.

**Remarque:** Si l'espace est insuffisant pour monter le prolongement de tuyau arrière, procédez comme suit :

- A. Retirez les 3 écrous à embase qui fixent la protection inférieure gauche du moteur à la machine (Figure 5).

**Remarque:** Conservez ces pièces.

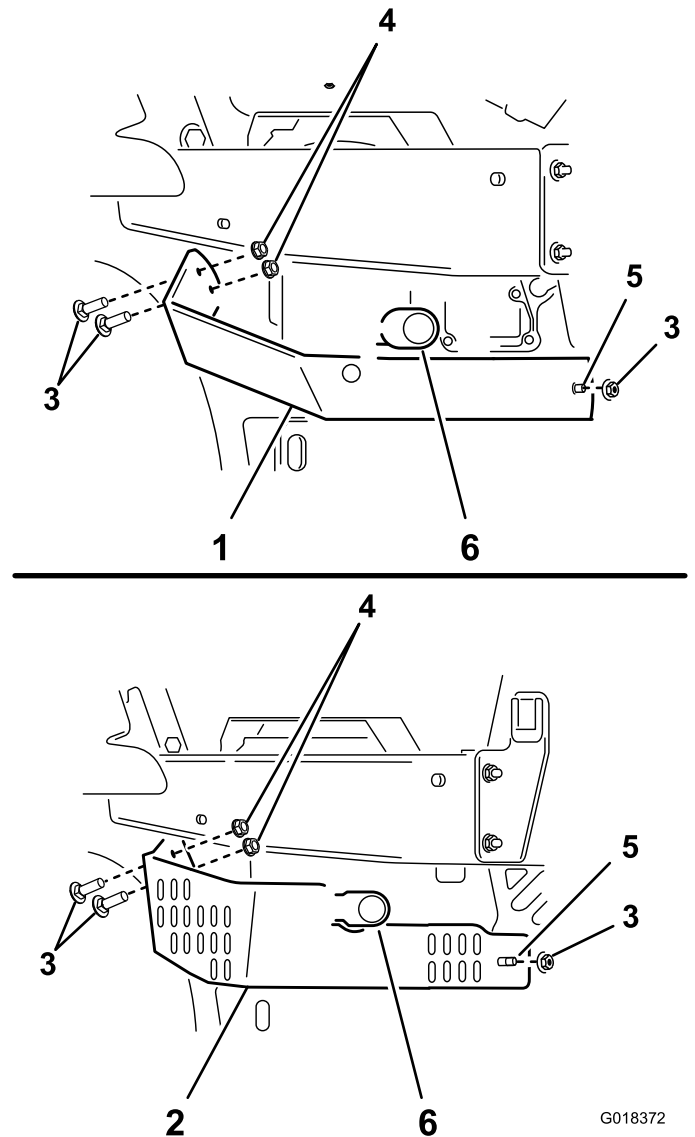


Figure 5

Protection inférieure gauche du moteur

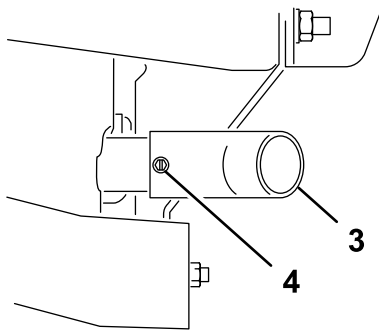
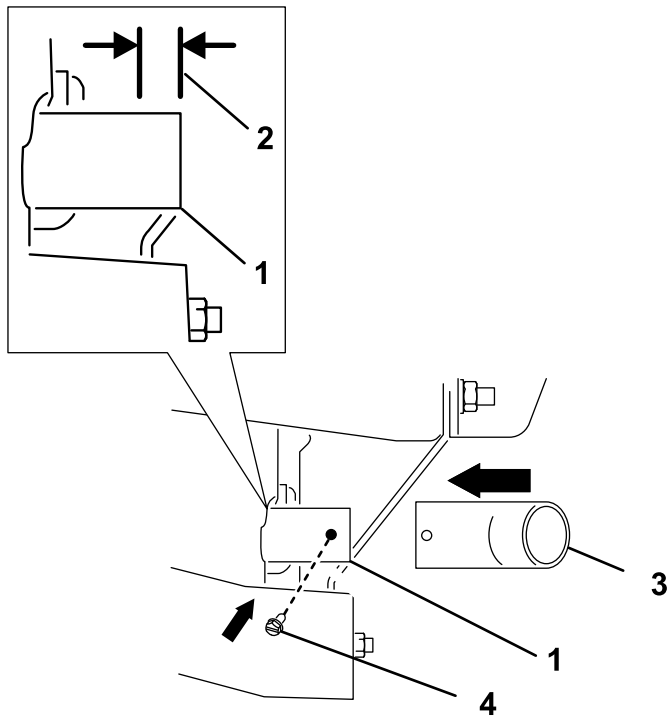
- |   |  |
|---|--|
| 1. Protection inférieure gauche du moteur (tondeuses domestiques américaines)     | 4. Écrou à embase  |
| 2. Protection inférieure gauche du moteur (tondeuses domestiques internationales) | 5. Boulon de carrosserie (protection centrale du moteur) |
| 3. Boulon de carrosserie (point de montage avant)                                 | 6. Tuyau arrière de silencieux                           |

- B. Retirez les 2 boulons de carrosserie sur le point de montage avant et la protection inférieure gauche du moteur. (Figure 5).

**Remarque:** Conservez ces pièces. Ne retirez pas le boulon de carrosserie sur la protection centrale du moteur.

2. Mesurez 19 mm à l'extérieur du tuyau arrière de silencieux, de la sortie vers le silencieux, comme montré

à la [Figure 6](#), et tracez un repère sur la surface du tuyau arrière à cet endroit.



G018366

**Figure 6**

Pose du prolongement de tuyau arrière

- |                                |   |
|--------------------------------|---|
| 1. Tuyau arrière de silencieux | 3. Prolongement du tuyau arrière              |
| 2. 19 mm                       | 4. Vis à embase (n° 8 x 1/2", autotaraudeuse) |

- Glissez l'extrémité pré-percée du prolongement sur le tuyau arrière de silencieux en l'alignant sur le repère tracé à l'opération 2. Tournez le prolongement de tuyau arrière jusqu'à ce que le trou prépercé soit aligné à l'extérieur et sur le plan horizontal ([Figure 6](#)).
- Marquez le contour du trou dans le prolongement de tuyau arrière sur le tuyau arrière de silencieux et déposez le prolongement.
- Situez le centre du repère sur la surface du tuyau arrière de silencieux, et marquez cet emplacement au pointeau.
- Percez un trou de 1,5 mm dans le tuyau arrière de silencieux à l'emplacement marqué au pointeau.

- Glissez le prolongement de tuyau arrière sur le tuyau arrière de silencieux et alignez les trous.
- Fixez le prolongement avec la vis autotaraudeuse (n° 8 x 1/2") ([Figure 6](#)).

**Remarque:** Procédez comme suit pour reposer la protection du moteur si vous l'avez déposée au cours de l'opération 1 :

- Alignez les trous de la protection sur l'arrière du point de montage avant et la protection centrale du moteur ([Figure 5](#)).
- Fixez légèrement la protection inférieure du moteur au boulon de carrosserie de la protection centrale à l'aide d'un des écrous à embase que vous avez conservés ([Figure 5](#)).
- Fixez la protection inférieure du moteur au point de montage avant avec les boulons de carrosserie et les écrous à embase retirés précédemment ([Figure 5](#)).
- Serrez toutes les fixations pour fixer la protection inférieure gauche du moteur.

## 4

### Perçage des trous de montage du pare-chaleur d'échappement

**Pièces nécessaires pour cette opération:**

1	Pare-chaleur d'échappement
2	Boulon à embase à tête hexagonale (3/8 x 1")
2	Écrou (3/8 po)

### Procédure

**Remarque:** Si les trous du pare-chaleur d'échappement sont présents dans la protection inférieure gauche du moteur, passez aux instructions de la section [5 Pose du pare-chaleur d'échappement](#) ([page 12](#)).

**Remarque:** Posez le prolongement de tuyau arrière et la protection inférieure gauche du moteur avant de poser le pare-chaleur d'échappement.

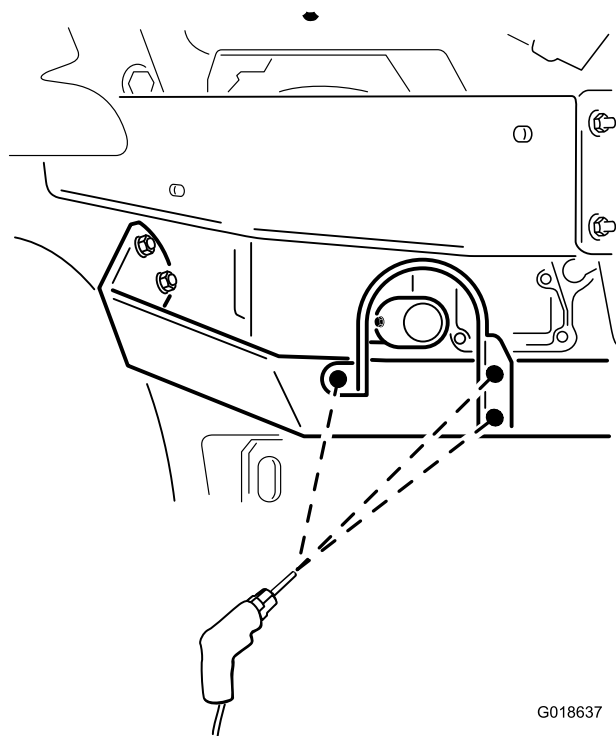
Percez les trous pour le pare-chaleur d'échappement dans les trous du pare-chocs inférieure gauche comme suit :

- Localisez le tuyau arrière de silencieux et le prolongement de tuyau arrière dans l'angle arrière gauche du moteur, et localisez la protection inférieure gauche du moteur.
- Alignez le pare-chaleur d'échappement sur la protection inférieure gauche du moteur comme suit :

- A. Centrez la partie courbe du pare-chaleur par rapport au prolongement de tuyau arrière.
- B. Localisez et tracez un repère à l'emplacement des trous de montage du pare-chaleur comme suit :

- **Tondeuses domestiques (États-Unis)**

- i. Alignez la bride droite du pare-chaleur d'échappement (la bride comprenant 2 trous) sur la surface arrière de la protection inférieure gauche du moteur (Figure 7).



**Figure 7**

Pose du pare-chaleur sur les tondeuses domestiques (aux États-Unis)

- ii. Alignez le bord inférieur de la bride droite du pare-chaleur d'échappement sur le bord inférieur de la protection du moteur (Figure 7).
- iii. Alignez la bride gauche du pare-chaleur d'échappement (la bride comprenant 1 trou) sur la surface de la petite partie en angle de la protection inférieure gauche du moteur (Figure 7).

**Remarque:** Vérifiez que la bride gauche (la bride comprenant 1 trou) du pare-chaleur d'échappement est au même niveau que la surface de la protection du moteur.

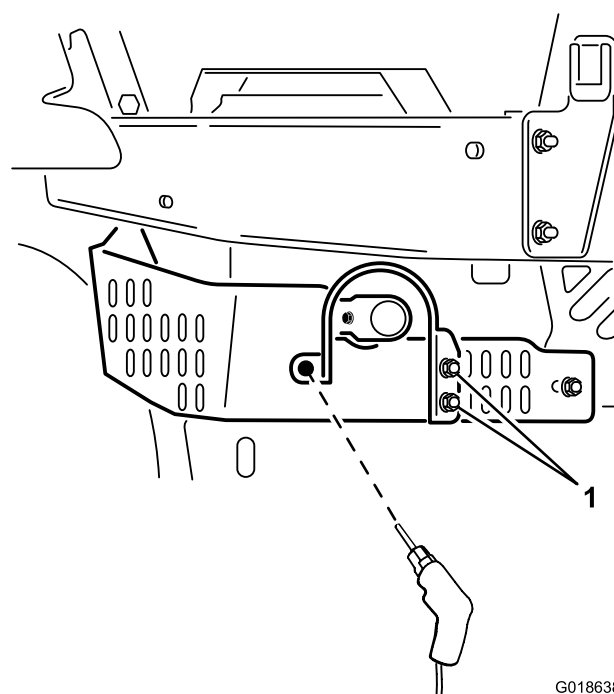
- iv. Alignez le bord supérieur de la bride gauche du pare-chaleur d'échappement et le bord supérieur

de la protection inférieure gauche du moteur de sorte que le bord de la bride et le bord de la protection soient parallèles (Figure 7).

- v. Marquez le contour de tous les trous dans les brides du pare-chaleur d'échappement sur la protection inférieure gauche du moteur, et déposez le pare-chaleur de la protection du moteur.

- **Tondeuses internationales (TE)**

- i. Alignez les trous de la bride droite du pare-chaleur d'échappement (la bride comprenant 2 trous) sur les deux fentes verticales à l'extrême gauche de la protection inférieure gauche du moteur (Figure 8).



**Figure 8**

Pose du pare-chaleur des tondeuses internationales (TE)

- 1. Boulon à embase hexagonale (3/8 x 1") et écrou (3/8")

- ii. Alignez le bord inférieur de la bride droite du pare-chaleur d'échappement sur le bord inférieur de la protection du moteur (Figure 8).
- iii. Fixez légèrement la bride droite du pare-chaleur d'échappement à la protection du moteur avec 2 boulons à embase hexagonale (3/8 x 1") et 2 écrous à embase (3/8").
- iv. Alignez la bride gauche du pare-chaleur d'échappement (la bride comprenant 1 trou) sur la partie

en angle de la protection inférieure gauche du moteur (Figure 8).

**Remarque:** Vérifiez que la bride gauche (la bride comprenant 1 trou) du pare-chaleur d'échappement est au même niveau que la surface de la protection du moteur.

- v. Marquez le contour du trou dans la bride gauche du pare-chaleur d'échappement sur la protection inférieure gauche du moteur.
- vi. Retirez les fixations et le pare-chaleur d'échappement de la protection du moteur.

3. Situez le centre des repères sur la surface de la protection inférieure gauche du moteur, et marquez ces emplacements au pointeau.
4. Percez un trou de 10 mm dans la protection du moteur à l'emplacement marqué au pointeau à l'opération 3.

**Important:** Veillez à ne pas toucher le silencieux avec le foret en perçant le trou de montage du pare-chaleur dans la protection inférieure gauche du moteur.

**5**

## Pose du pare-chaleur d'échappement

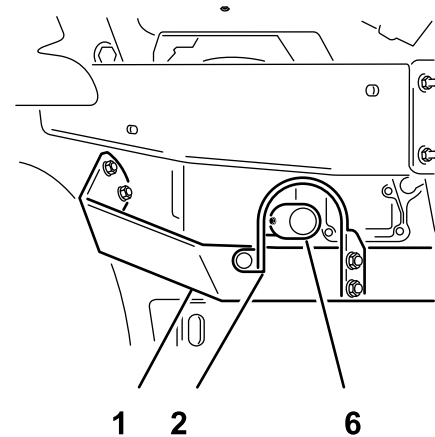
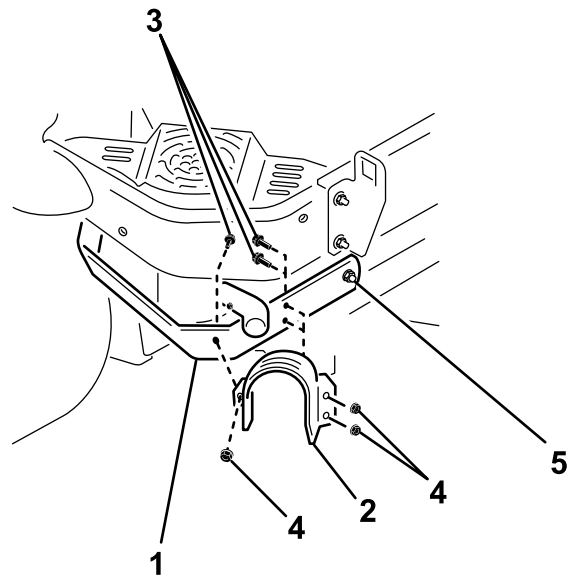
### Pièces nécessaires pour cette opération:

1	Pare-chaleur d'échappement
3	Boulon à embase à tête hexagonale (3/8 x 1")
3	Écrou (3/8 po)

### Procédure

Posez le pare-chaleur d'échappement sur le pare-chocs inférieur gauche comme suit :

1. Alignez le trou de la bride gauche du pare-chaleur d'échappement et le trou dans la petite partie en angle de la protection du moteur, comme montré à la Figure 9 pour les **tondeuses domestiques (aux États-Unis)** ou à la Figure 10 pour les **tondeuses internationales (TE)**.



G018364

Figure 9

Pose du pare-chaleur des tondeuses domestiques (aux États-Unis)

1. Protection inférieure gauche du moteur
2. Pare-chaleur d'échappement
3. Boulon à embase à tête hexagonale (3/8 x 1")
4. Écrou (3/8 po)
5. Écrou à embase (protection inférieure gauche du moteur, point de montage arrière)
6. Prolongement du tuyau arrière

# 6

## Montage du cadre de support de trémie et de la tige de capot

### Pièces nécessaires pour cette opération:

1	Cadre de support de trémie
2	Goupille fendue
1	Tige de maintien de capot

### Procédure

Montez le cadre de support de trémie comme suit :

1. Alignez le cadre de support de trémie de sorte que les 2 goupilles clavetées du capot sur le haut du cadre soient dirigées vers la droite et que la goupille de montage au bas du cadre soit dirigée vers la gauche, comme montré à la [Figure 11](#).

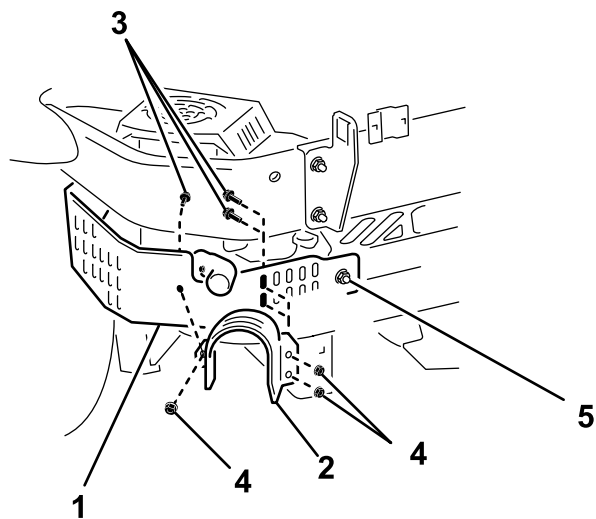


Figure 10  
G018365

#### Pose du pare-chaleur des tondeuses internationales (TE)

- |   |  |
|---|--|
| 1. Protection inférieure gauche du moteur       | 4. Écrou (3/8 po)  |
| 2. Pare-chaleur d'échappement                   | 5. Écrou à embase (protection inférieure gauche du moteur, point de montage arrière) |
| 3. Boulon à embase à tête hexagonale (3/8 x 1") | 6. Prolongement du tuyau arrière   |

2. **Pour les tondeuses domestiques (aux États-Unis)**, alignez les trous de la bride droite du pare-chaleur d'échappement et les trous au dos du pare-chocs inférieur gauche ([Figure 9](#)).

**Pour les tondeuses internationales (TE)**, alignez les trous de la bride droite du pare-chaleur d'échappement et les 2 fentes verticales à l'extrême gauche au dos de la protection inférieure gauche du moteur ([Figure 10](#)).

3. Fixez le pare-chaleur à la protection du moteur avec les 3 boulons à embase hexagonale (3/8 x 1 po) et les 3 écrous à embase (3/8 po) ([Figure 9](#) pour les **tondeuses domestiques (aux États-Unis)** ou [Figure 10](#) pour les **tondeuses internationales (TE)**).

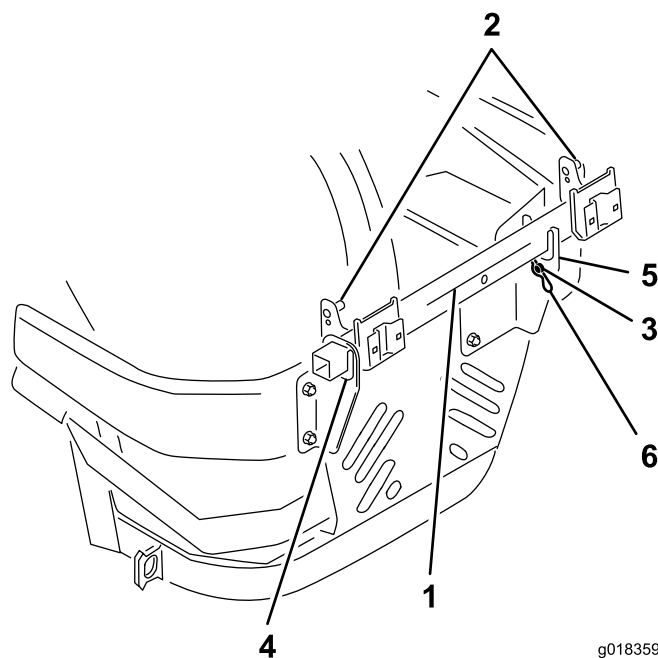


Figure 11

#### Montage du cadre de support de trémie

- |                                 |                                   |
|---------------------------------|-----------------------------------|
| 1. Cadre de support de trémie   | 4. Support gauche du cadre trémie |
| 2. Goupilles de capot clavetées | 5. Support droit du cadre         |
| 3. Goupille de montage          | 6. Goupille fendue                |

2. Insérez le cadre de support de trémie dans l'ouverture carrée du support de cadre gauche ([Figure 11](#)).
3. Alignez la goupille de montage sur la droite du support de cadre droit ([Figure 11](#)).

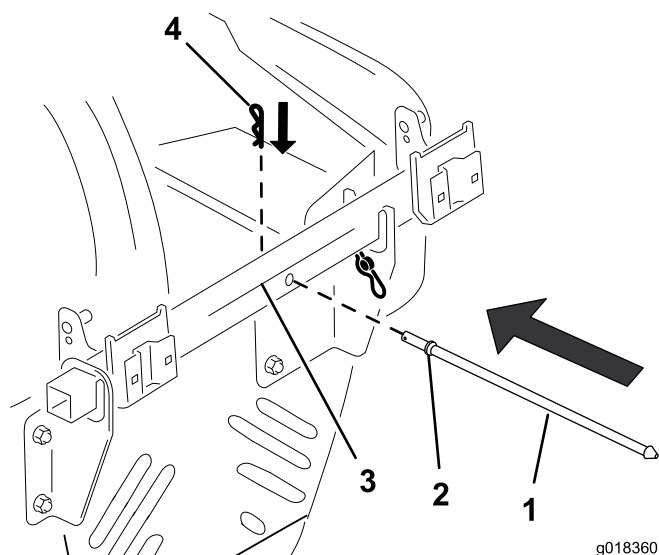
4. Abaissez le cadre entre les pattes en U du support droit (Figure 11).
5. Glissez le cadre de support de trémie vers la gauche jusqu'à ce que la goupille de montage passe dans le trou du support de cadre droit (Figure 11).

**Remarque:** Le cadre de support de trémie et les supports du cadre sont ajustés serrés. Au besoin, utilisez une massette pour positionner le support de cadre de trémie dans les supports du cadre.

6. Insérez la goupille fendue dans le trou de la goupille de montage pour fixer le cadre sur le support (Figure 11).

Posez la tige de capot comme suit :

1. Alignez la tige de capot de sorte que la bride de butée soit dirigée vers le cadre de support de trémie (Figure 12).



**Figure 12**

Pose de la tige de capot

- |                   |                               |
|-------------------|-------------------------------|
| 1. Tige de capot  | 3. Cadre de support de trémie |
| 2. Bride de butée | 4. Goupille fendue            |

2. Insérez la tige dans le trou du cadre de support de trémie jusqu'à ce que la bride de butée soit appuyée contre l'arrière du cadre (Figure 12).

**Remarque:** Vérifiez que le trou de la tige de capot se prolonge au-delà de l'avant du trou du cadre de trémie.

3. Fixez la tige de capot au cadre de support en insérant la goupille fendue dans le trou de la tige (Figure 12).

# 7

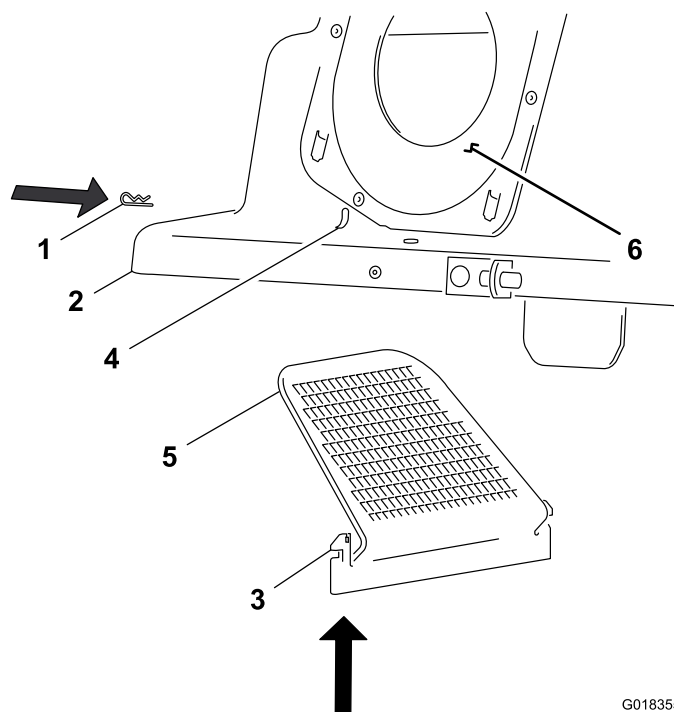
## Montage du déflecteur de capot

**Pièces nécessaires pour cette opération:**

1	Capot du système de ramassage
1	Déflexeur
2	Goupille fendue (petite)

### Pose du déflecteur dans le capot du système de ramassage

1. Retirez et conservez les goupilles fendues du déflecteur.
2. Localisez les fentes du déflecteur dans les parois avant et arrière du capot du système de ramassage, et les pattes de montage sur le déflecteur de capot (Figure 13).



**Figure 13**

Capot, déflecteur et goupille fendue

- |                                   |                        |
|-----------------------------------|------------------------|
| 1. Goupille fendue                | 4. Fente de déflecteur |
| 2. Capot du système de ramassage  | 5. Déflexeur           |
| 3. Patte de montage de déflecteur | 6. Joint de conduit    |

3. Positionnez le capot de sorte que le joint de conduit soit sur votre gauche, comme illustré Figure 13.

- Alignez le déflecteur de sorte que la grille soit en haut et inclinée vers la gauche (Figure 13).
- Insérez le déflecteur dans le capot par le bas (Figure 13).
- Alignez les pattes de montage du déflecteur sur les fentes du déflecteur dans le capot et poussez les pattes de montage vers le haut dans les fentes (Figure 13).
- Fixez le déflecteur au capot en insérant les goupilles fendues dans les trous des pattes de montage du déflecteur, comme montré à la Figure 14.

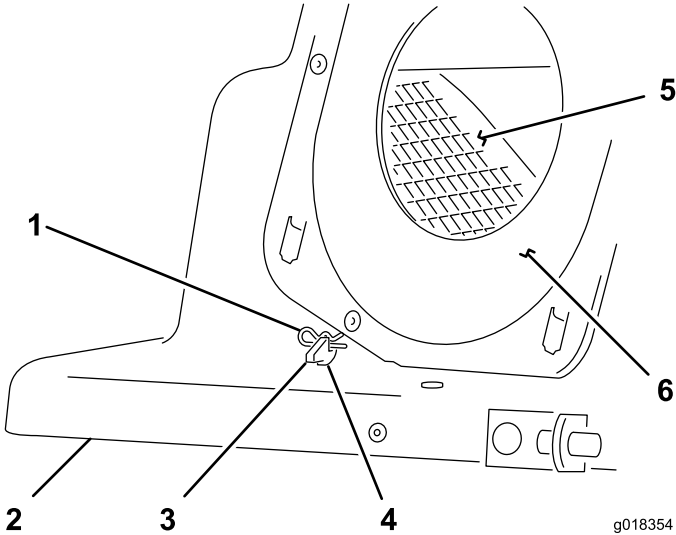


Figure 14

Capot du système de ramassage

- |                                   |                        |
|-----------------------------------|------------------------|
| 1. Goupille fendue                | 4. Fente de déflecteur |
| 2. Capot du système de ramassage  | 5. Déflecteur          |
| 3. Patte de montage de déflecteur | 6. Joint de conduit    |

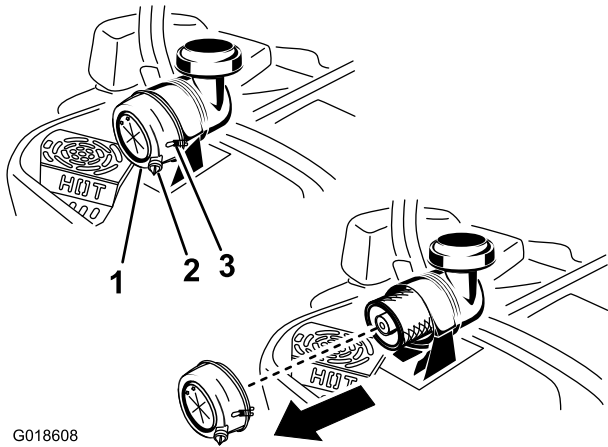


Figure 15

Dépose du couvercle de filtre à air

- |                              |                           |
|------------------------------|---------------------------|
| 1. Couvercle du filtre à air | 3. Verrou du filtre à air |
| 2. Reniflard                 |                           |

- Tirez le couvercle du filtre à air en arrière et déposez-le.

Posez le capot comme suit :

- Sur le capot, localisez la fente en trou de serrure dans les supports gauche et droit (Figure 16).
- Sur le cadre de support de la trémie, localisez les 2 goupilles clavetées sur les supports de pivot en haut du cadre de support de trémie (Figure 16).

# 8

## Montage du capot et des bacs

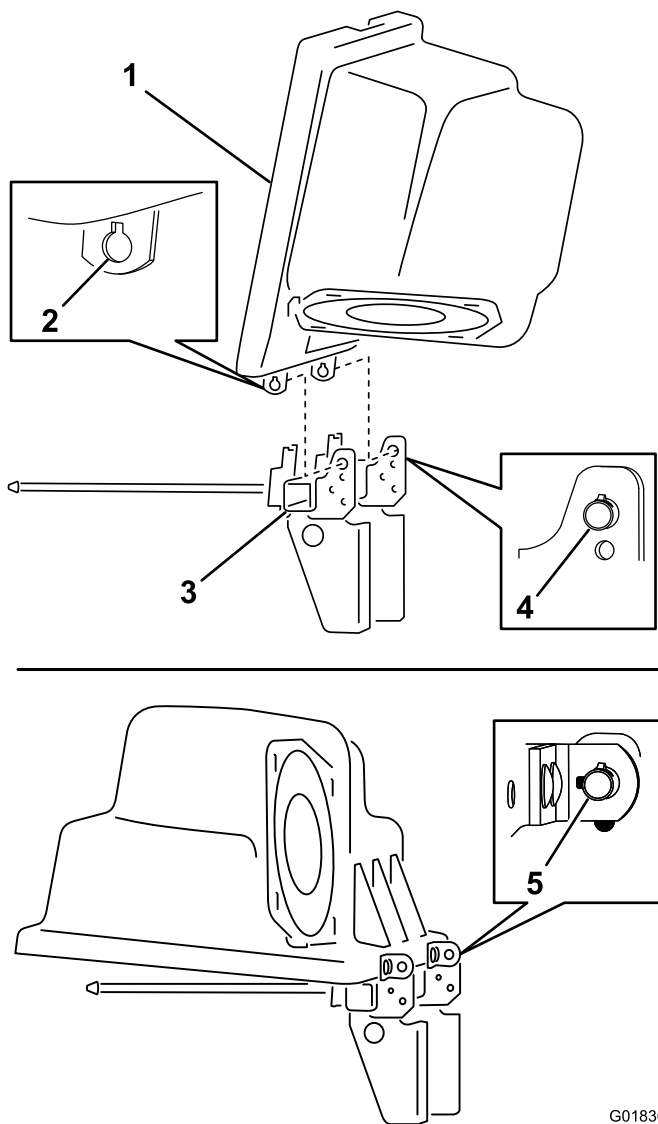
Pièces nécessaires pour cette opération:

1	Capot
2	Bac

### Procédure

Déposez le couvercle du filtre à air comme suit :

- Ouvrez les 2 verrous qui maintiennent le couvercle du filtre à air sur le boîtier du filtre à air (Figure 15).



**Figure 16**  
Pose du capot

- |  |  |
|--|--|
| 1. Capot   | 4. Support de pivot avec<br>goupille de pivot clavetée |
| 2. Support de capot avec<br>fente en trou de serrure | 5. Capot en place                                      |
| 3. Cadre de support de<br>trémie                     |  |

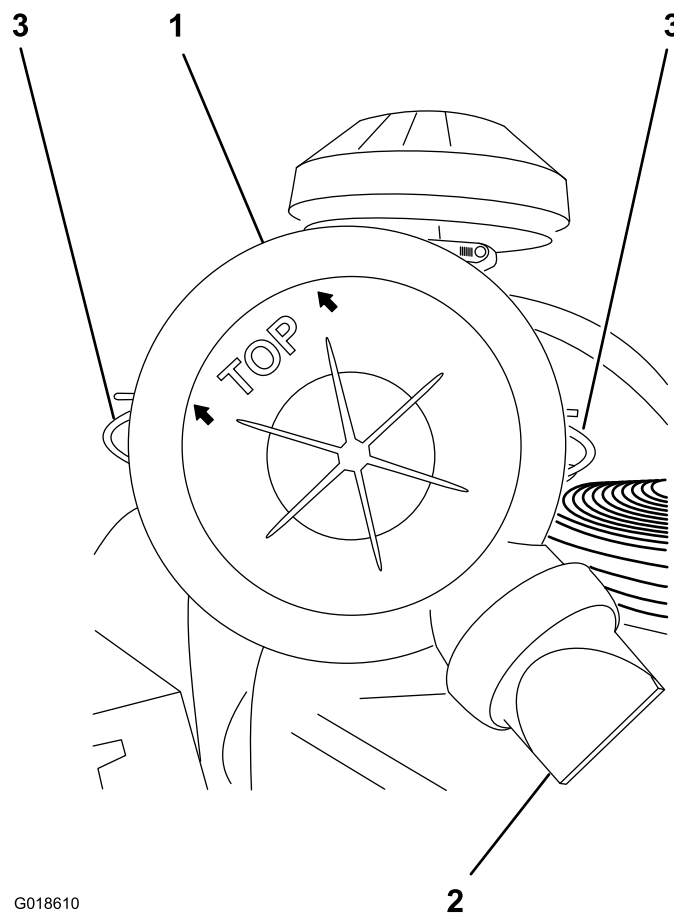
3. Tournez le capot de sorte que la fente en trou de serrure soit en haut et alignez le capot sur la droite des goupilles de pivot clavetées (Figure 16).
4. Montez le capot sur le cadre de trémie en engageant les supports munis des fentes en trou de serrure sur les goupilles clavetées (Figure 16).
5. Pivotez le capot vers le bas pour fixer le capot au cadre de support de trémie, comme montré à la Figure 16.

Posez le couvercle du filtre à air comme suit :

**Remarque:** Vérifiez que l'élément principal est bien engagé en appuyant sur son bord extérieur.

**Important:** N'appuyez pas sur la partie intérieure souple du filtre

1. Positionnez le couvercle du filtre à air de sorte que le reniflard soit situé environ à la position 5 heures (Figure 17).



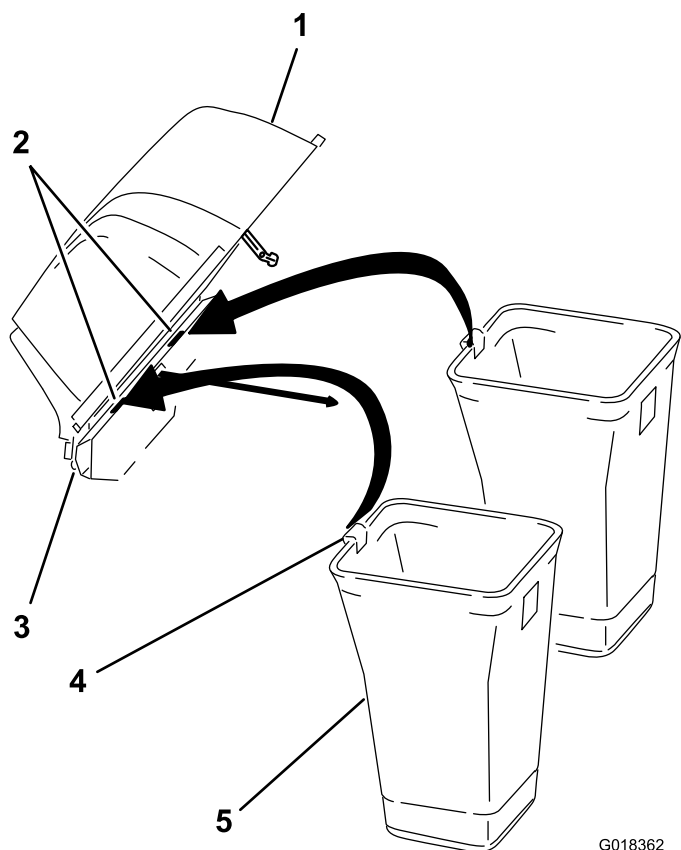
**Figure 17**  
Couvercle du filtre à air

- |                              |                           |
|------------------------------|---------------------------|
| 1. Couvercle du filtre à air | 3. Verrou du filtre à air |
| 2. Reniflard                 |                           |

2. Fermez les verrous (Figure 15).

Montez les bacs sur le cadre de support de trémie comme suit :

1. Relevez le capot pour exposer les supports de bac crantés sur le cadre de support de la trémie, comme montré à la Figure 18.

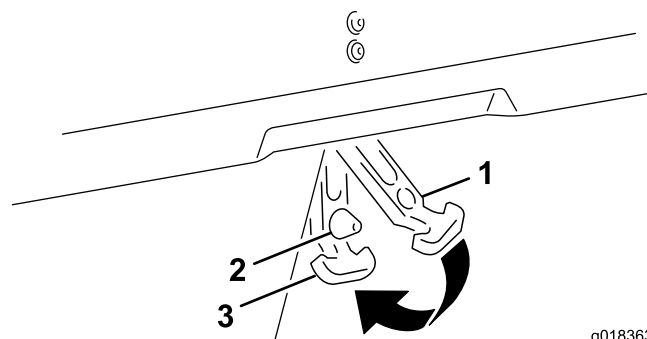


**Figure 18**

Mise en place des bacs

- |                               |                     |
|-------------------------------|---------------------|
| 1. Capot                      | 4. Patte de montage |
| 2. Support de bac cranté      | 5. Bac              |
| 3. Cadre de support de trémie |                     |

- Alignez la patte de montage du bac sur le support cranté (Figure 18).
- Abaissez le bac jusqu'à ce que la patte soit complètement engagée dans le support cranté (Figure 18).
- Répétez les opérations 1 à 2 pour l'autre bac (Figure 18).
- Abaissez le capot du système de ramassage sur les bacs (Figure 18).
- Alignez le trou dans le verrou de capot sur la tige de maintien de capot (Figure 19).
- Poussez le verrou en avant jusqu'à ce que l'extrémité de la tige de maintien traverse le verrou, comme montré à la Figure 19.



**Figure 19**

g018363

## 9

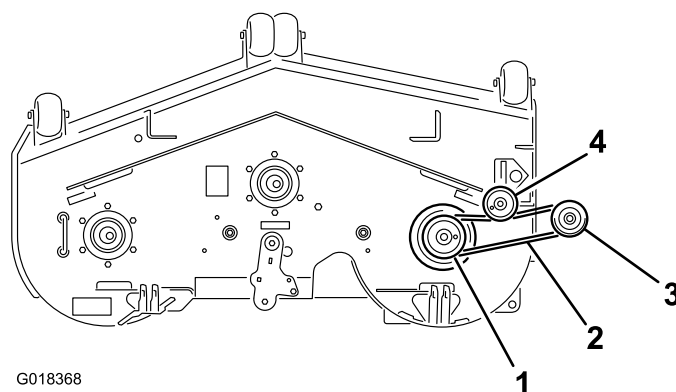
### Acheminement de la courroie de ventilateur dans le ventilateur

**Pièces nécessaires pour cette opération:**

1	Ventilateur (dans le kit ventilateur et entraînement)
1	Courroie du ventilateur (dans le kit ventilateur et entraînement)

### Procédure

- Placez la courroie autour de la poulie de ventilateur (Figure 20 et Figure 21).



G018368

**Figure 20**

Acheminement de la courroie de ventilateur

- |                            |                            |
|----------------------------|----------------------------|
| 1. Poulie d'entraînement   | 3. Poulie de ventilateur   |
| 2. Courroie de ventilateur | 4. Poulie folle/de tension |

# 10

## Pose du ventilateur

Pièces nécessaires pour cette opération:

1	Ventilateur (dans le kit ventilateur et entraînement)
1	Ressort (dans le kit ventilateur et entraînement)

## Procédure

### ⚠ ATTENTION

Si l'ouverture d'éjection est ouverte, la tondeuse peut projeter des objets dans votre direction ou celles de personnes à proximité et causer des blessures graves ou mortelles. Un contact avec la lame est également possible.

- N'utilisez jamais la tondeuse sans avoir installé une plaque d'obturation, un déflecteur de mulching ou une goulotte d'éjection et un système de ramassage d'herbe.
- Assurez-vous que le déflecteur d'herbe est en place lors de la dépose de la goulotte et du système de ramassage.

Déposez la goulotte d'éjection latérale comme suit :

**Important:** Montez la goulotte d'éjection latérale lorsque vous déposez le système de ramassage et le ventilateur.

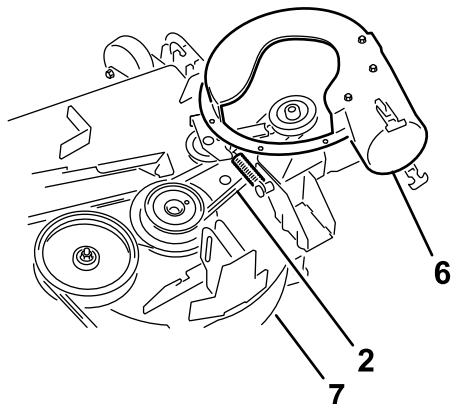
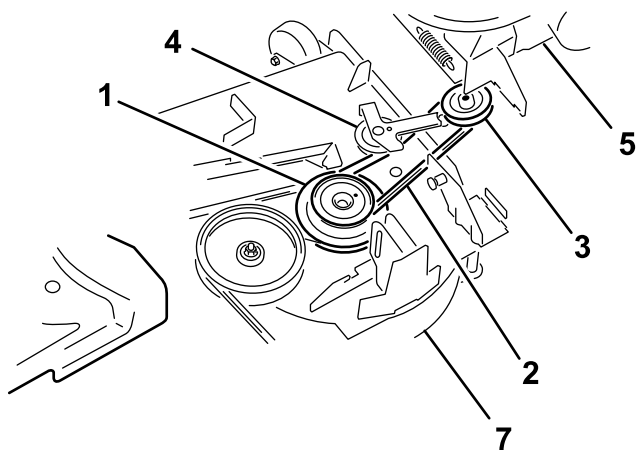
**Important:** Conservez toutes les fixations et la goulotte d'éjection latérale.

1. Retirez le contre-écrou, le boulon, l'entretoise et le ressort qui fixent la goulotte d'éjection latérale au plateau de coupe ([Figure 22](#)).

**Remarque:** Conservez les fixations retirées.

2. Déposez la goulotte d'éjection latérale du plateau de coupe.

**Remarque:** Conservez la goulotte d'éjection.



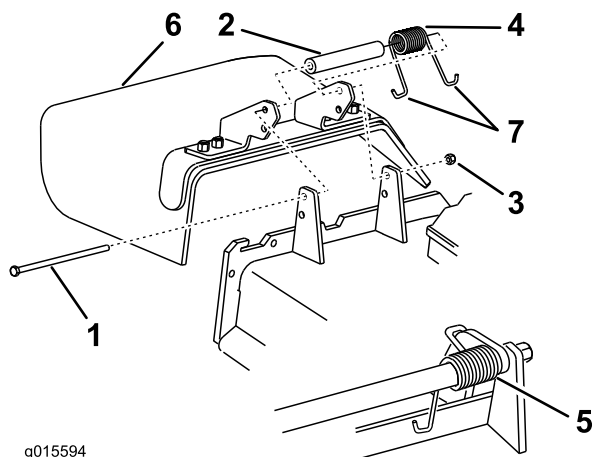
G018367

**Figure 21**

Acheminement de la courroie de ventilateur

- |                            |  |
|----------------------------|--|
| 1. Poulie d'entraînement   | 5. Ventilateur (carter déplacé aux fins d'illustration)                              |
| 2. Courroie de ventilateur | 6. Ventilateur en position (carter partiellement représenté aux fins d'illustration) |
| 3. Poulie de ventilateur   | 7. Plateau de coupe  |
| 4. Poulie folle/de tension |  |

2. Vérifiez que la courroie reste alignée par rapport à la poulie de ventilateur lors de la pose du ventilateur.



g015594

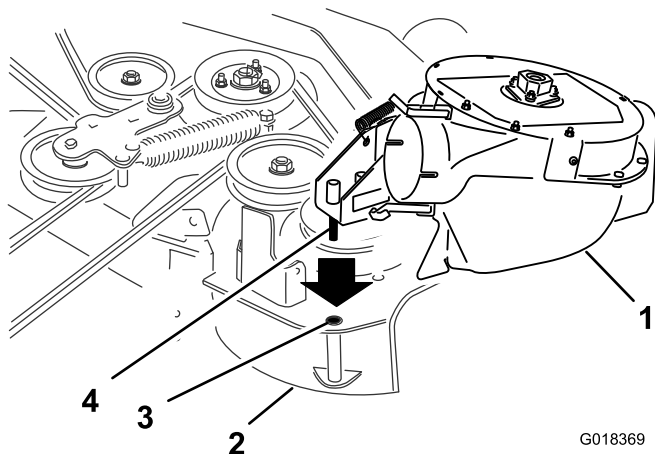
**Figure 22**

- |                 |                              |
|-----------------|------------------------------|
| 1. Boulon       | 5. Ressort en place          |
| 2. Entretoise   | 6. Déflecteur d'herbe        |
| 3. Contre-écrou | 7. Extrémité en J du ressort |
| 4. Ressort      |                              |

Posez la goulotte d'éjection comme suit :

1. Déposez le couvercle de courroie droit d'origine du plateau de coupe.
2. Placez l'axe de pivot du ventilateur en face du trou correspondant dans le plateau de coupe (Figure 23).
3. Abaissez le ventilateur et enfoncez l'axe de pivot dans le trou de pivot (Figure 23).

**Remarque:** Assurez-vous que la courroie reste en place dans la poulie de ventilateur.



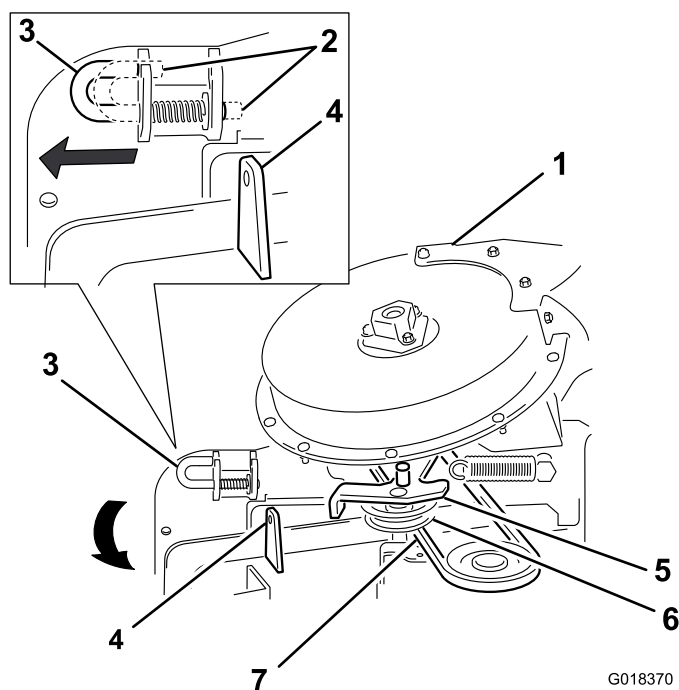
G018369

**Figure 23**

Montage du ventilateur dans le trou de pivot du plateau de coupe

- |                     |                                |
|---------------------|--------------------------------|
| 1. Ventilateur      | 3. Trou de pivot               |
| 2. Plateau de coupe | 4. Axe de pivot de ventilateur |

4. Déplacez la goupille de verrouillage de la position verrouillée à la position déverrouillée (Figure 24).



G018370

**Figure 24**

Fixation du ventilateur sur le support de la goulotte d'éjection

- |  |  |
|--|--|
| 1. Ventilateur                                       | 5. Support de pivot de poulie de tension |
| 2. Goupille de verrouillage (position verrouillée)   | 6. Poulie de tension                     |
| 3. Goupille de verrouillage (position déverrouillée) | 7. Courroie (sous la poulie de tension)  |
| 4. Support de la goulotte d'éjection                 |  |

5. Fermez le ventilateur et alignez la goupille de verrouillage sur le trou dans le support de la goulotte d'éjection.
6. Placez la goupille de verrouillage en position verrouillée (Figure 25).

**Remarque:** Vérifiez que la goupille de verrouillage dépasse du trou dans le support de la goulotte d'éjection.

# 11

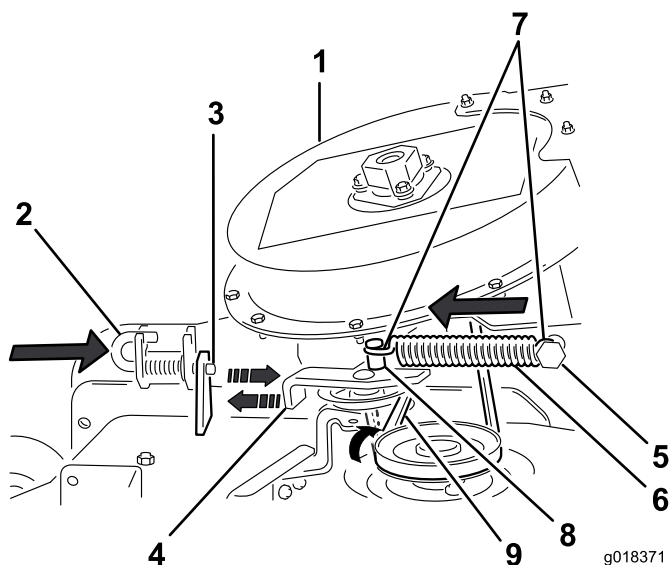
## Pose du couvercle de courroie

### Pièces nécessaires pour cette opération:

1	Couvercle de courroie (dans le kit ventilateur et entraînement)
1	Bouton de couvercle

### Procédure

1. Réglez le plateau à la hauteur de coupe la plus basse.
2. Alignez le couvercle droit de la nouvelle courroie sur le support de couvercle et les crans du support de plateau de coupe.
3. Posez le couvercle de la nouvelle courroie de sorte que les crans situés de chaque côté passent sur les supports du couvercle, et fixez avec le verrou ([Figure 26](#)).



**Figure 25**

### Pose du ressort de tension et alignement de la courroie

- |  |  |
|--|--|
| 1. Ventilateur                                     | 6. Ressort                                     |
| 2. Goupille de verrouillage (position verrouillée) | 7. Tenon de ressort de poulie de tension       |
| 3. Support de la goulotte d'éjection               | 8. Côté crochet du ressort                     |
| 4. Support de pivot de poulie de tension           | 9. Courroie (alignée sur la poulie de tension) |
| 5. Tenon de ressort fixe                           |  |

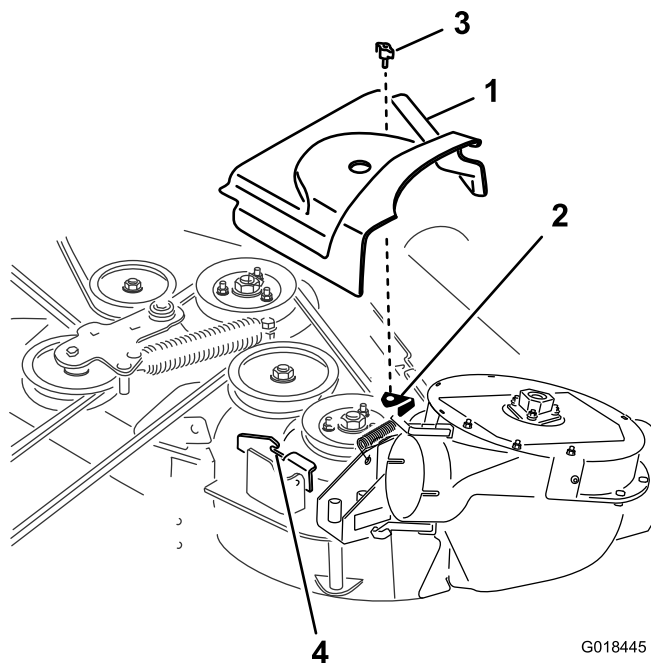
**Remarque:** Vérifiez que le verrou maintient fermement le ventilateur contre le plateau de coupe, mais qu'il peut être libéré à la main.

7. Acheminez la courroie autour de la poulie d'entraînement, comme illustré à la [Figure 20](#) et la [Figure 21](#).
8. Faites passer la courroie momentanément sous la poulie de tension ([Figure 25](#)).
9. Déplacez le support de pivot de la poulie de tension vers le tenon de ressort fixe. Installez le ressort en alignant le crochet sur le tenon fixe ([Figure 25](#)).

**Remarque:** Vérifiez que les crochets du ressort sont positionnés correctement sur les tenons de ressort.

10. Tirez sur la poulie folle appelée par ressort pour l'éloigner du tenon fixe et chaussez la courroie sur la poulie du plateau de coupe ([Figure 25](#)).

**Remarque:** Assurez-vous que la courroie est correctement chausée sur la poulie de ventilateur.



**Figure 26**

### Pose du couvercle de courroie

- |                                     |                        |
|-------------------------------------|------------------------|
| 1. Couvercle de courroie            | 3. Bouton de couvercle |
| 2. Support du couvercle de courroie | 4. Cran                |

4. Fixez le couvercle de la nouvelle courroie sur le plateau en vissant le bouton provenant du kit ventilateur et entraînement à travers le couvercle et dans le support ([Figure 26](#)).

## Montage du tube d'éjection

### Pièces nécessaires pour cette opération:

1	Tube d'éjection supérieur
3	Vis ( $\frac{1}{2} \times \frac{3}{4}$ ")
3	Contre-écrou ( $\frac{1}{4}$ ")
1	Tube d'éjection inférieur

### Procédure

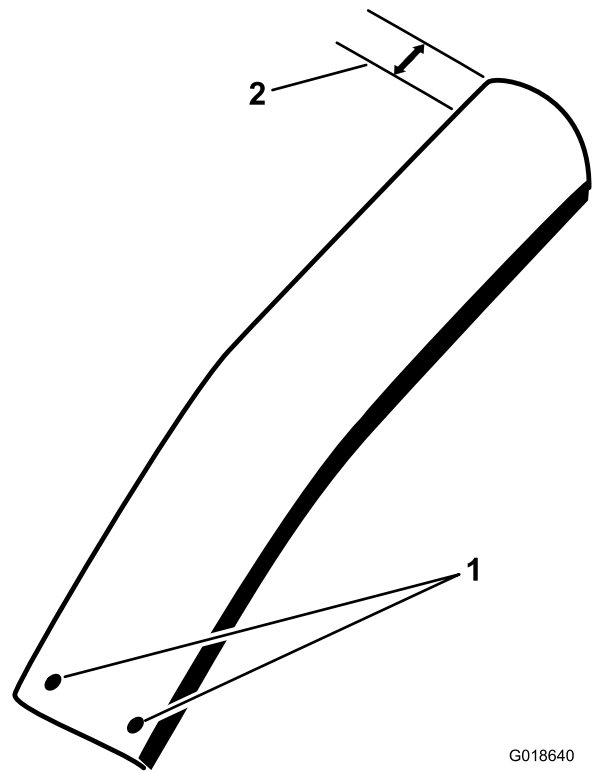
**Important:** Veillez à régler le plateau de coupe à la hauteur de coupe la plus basse avant de monter les tubes d'éjection.

**Remarque:** N'oubliez pas de mettre le déflecteur d'herbe en place quand vous déposez le système de ramassage de la tondeuse ; voir [Remplacement du déflecteur d'herbe \(page 32\)](#).

1. Désengagez la PDF et serrez le frein de stationnement.
2. Avant de quitter la position d'utilisation, coupez le moteur, retirez la clé de contact et attendez l'arrêt complet de toutes les pièces mobiles.
3. Réglez le plateau à la hauteur de coupe la plus basse.
4. Retirez les bacs pour voir le tube sous le capot.
5. Abaissez et verrouillez le capot sur la trémie.
6. Pour un kit système de ramassage monté sur une tondeuse de 132 ou 152 cm, passez aux instructions de l'opération 8.
7. **Pour un kit système de ramassage monté sur une tondeuse de 122 cm,** coupez le tube d'éjection supérieur comme suit :

- A. Localisez le haut du tube d'éjection supérieur ([Figure 27](#)).

**Remarque:** Des trous sont percés dans le bas du tube.



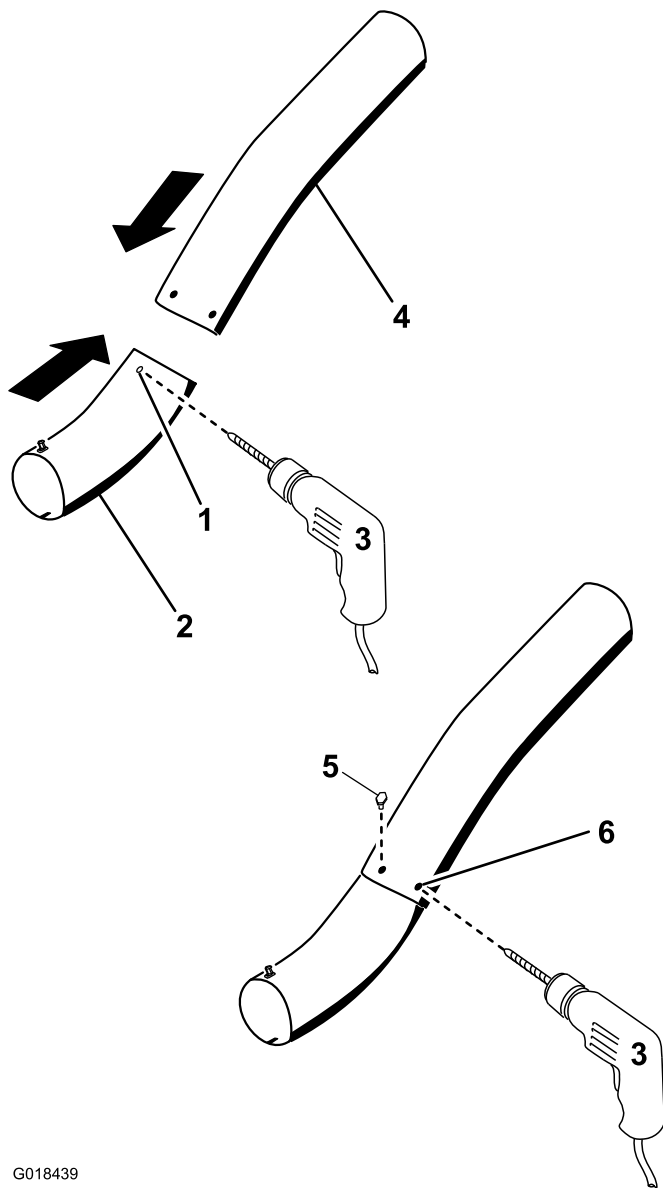
G018640

**Figure 27**

Tube d'éjection supérieur

1. Trous percés
2. 17,8 cm

- B. Mesurez 17,8 cm à partir de l'extrémité du tube, et faites un repère sur le tube à cet endroit ([Figure 27](#)).
  - C. Collez du ruban masquage autour de la circonférence du tube d'éjection supérieur dans l'alignement du repère tracé sur le tube à l'opération B ([Figure 27](#)).
  - D. En utilisant le ruban comme guide, coupez avec soin et mettez au rebut l'excédent de tube ([Figure 27](#)).
8. Percez les trous pour les tubes d'éjection inférieurs comme suit :
    - A. Localisez le point blanc en haut du tube d'éjection inférieur.
    - B. Percez le repère fait au pointeau dans le tube d'éjection inférieur avec un foret de 6,5 mm ([Figure 28](#)).



G018439

**Figure 28**

Perçage du tube d'éjection inférieur

- |   |  |
|---|--|
| 1. Point blanc                          | 4. Tube d'éjection supérieur                 |
| 2. Tube d'éjection inférieur            | 5. Vis ( $\frac{1}{4} \times \frac{3}{4}$ ") |
| 3. Percer un trou de 6,5 mm de diamètre | 6. Trou dans tube d'éjection supérieur       |

- C. Retirez et conservez les fixation du bas du tube d'éjection supérieur.

**Remarque:** Les trous sont équidistants sur la toute circonférence du bas du tube d'éjection supérieur.

- D. Alignez un des trous prépercés au bas du tube d'éjection supérieur sur le trou en haut du tube d'éjection inférieur qui a été percé à l'opération B (Figure 28).

- E. Insérez une vis ( $\frac{1}{4} \times \frac{3}{4}$ ") dans l'un des trous pour maintenir l'alignement des tubes inférieur et supérieur (Figure 28).

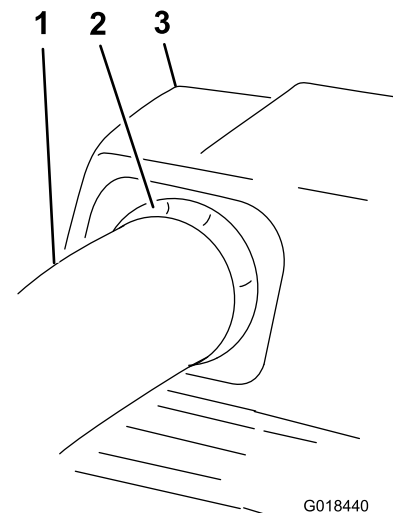
- F. En utilisant les trous restants au bas du tube supérieur comme guide, percez les 2 trous restants en haut du tube d'éjection inférieur (Figure 28).

- G. Retirez la vis utilisée pour aligner les tubes supérieur et inférieur.

9. Montez les tubes d'éjection supérieur et inférieur comme suit :

**Remarque:** Abaissez le plateau de coupe à la hauteur de coupe la plus basse et enlevez les bacs du système de ramassage.

- A. Insérez le haut (sans trous) du tube d'éjection supérieur dans le joint situé dans le capot en poussant le tube jusqu'à ce qu'il touche l'intérieur du capot, puis ressortez-le légèrement pour que le joint se déploie vers l'extérieur (Figure 29).



G018440

**Figure 29**

Tube d'éjection supérieur et capot de système de ramassage

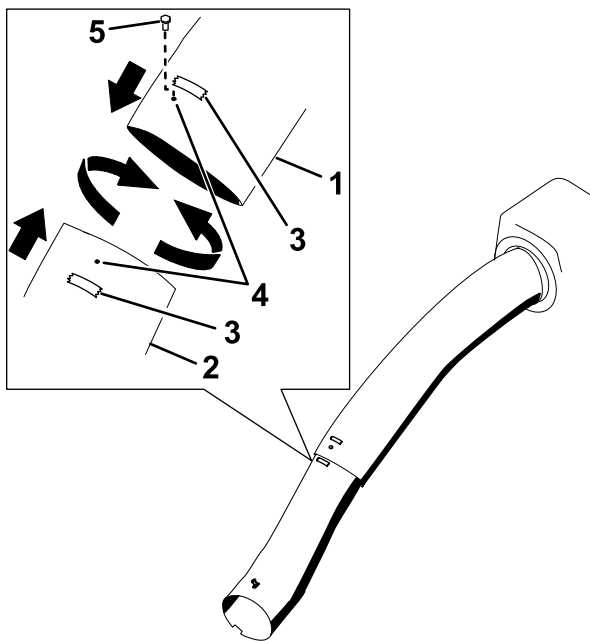
- |                                   |                                  |
|-----------------------------------|----------------------------------|
| 1. Tube supérieur                 | 3. Capot du système de ramassage |
| 2. Joint en caoutchouc ressortant |                                  |

- B. Alignez le bas du tube d'éjection inférieur sur l'orifice d'éjection du ventilateur.

- C. Alignez le cran dans le tube d'éjection inférieur sur le verrou inférieur adjacent à l'orifice d'éjection de ventilateur.

- D. Glissez le tube d'éjection sur l'orifice de ventilateur et attachez les verrous.

- E. Réunissez les tubes d'éjection inférieur et supérieur (Figure 30).



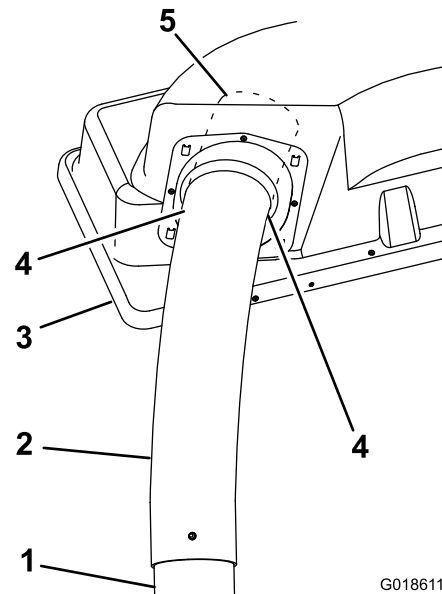
**Figure 30**

Marquage au ruban des trous alignés

- |                              |  |
|------------------------------|--|
| 1. Tube d'éjection supérieur | 4. Trou ( $\frac{1}{4}$ " )                |
| 2. Tube d'éjection inférieur | 5. Vis ( $\frac{1}{4}$ x $\frac{3}{4}$ " ) |
| 3. Ruban (pour marquage)     |  |

F. Tournez le tube supérieur de sorte que l'extrémité située dans le capot soit dirigée vers le centre du capot (Figure 30).

**Remarque:** Les traits de séparation sur le tube seront à peu près horizontaux au niveau du joint de capot (Figure 31).



**Figure 31**

Tube d'éjection supérieur et capot de système de ramassage

- |                                  |   |
|----------------------------------|---|
| 1. Tube d'éjection inférieur     | 4. Trait de séparation                              |
| 2. Tube d'éjection supérieur     | 5. Extrémité dépassant du tube d'éjection supérieur |
| 3. Capot du système de ramassage |   |

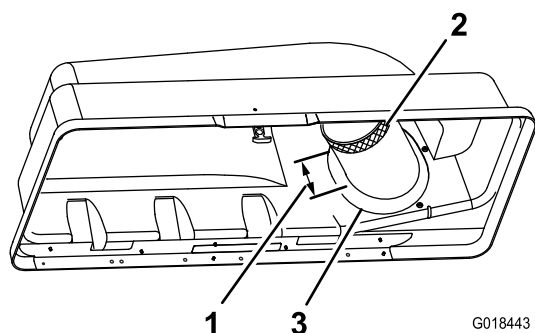
G. Tout en maintenant la position approximative du tube d'éjection supérieur, alignez les trous dans le conduit supérieur et inférieur (Figure 30).

H. Insérez une vis ( $\frac{1}{4}$  x  $\frac{3}{4}$ " ) dans l'un des trous pour maintenir l'alignement des tubes inférieur et supérieur (Figure 30).

I. Collez du ruban pour marquer chaque tube sur la surface adjacente à la vis (Figure 30).

**Remarque:** Effectuez la mesure et le marquage du tube d'éjection supérieur avec le capot fermé et en passant sous le capot.

J. Le plateau de coupe étant abaissé à la position la plus basse et le capot étant fermé, regardez sous le capot et mesurez la longueur de tube d'éjection supérieur qui dépasse de la trémie. Si le tube dépasse de plus de 7,6 cm, coupez l'excédent (Figure 33).



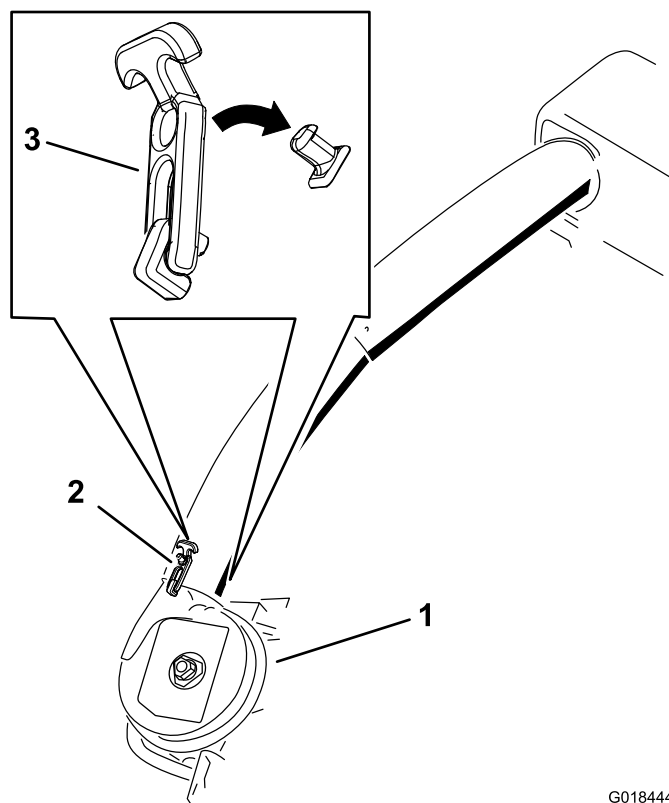
**Figure 32**

Mesure du tube d'éjection supérieur

- 1. 7,6 cm
- 2. Excédent de tube
- 3. Joint de tube

Au besoin, coupez le tube d'éjection supérieur comme suit :

- i. Mesurez 7,6 cm sur le tube d'éjection supérieur en partant du joint et marquez le tube à cet endroit (Figure 32).
  - ii. Retirez la vis qui aligne les tubes d'éjection supérieur et inférieur, et déposez le tube supérieur du capot et le tube inférieur du ventilateur.
  - i. Collez du ruban masquage autour de la circonférence du tube d'éjection supérieur dans l'alignement du repère tracé sur le tube à l'opération i (Figure 32).
  - ii. En utilisant le ruban comme guide, coupez avec soin et mettez au rebut l'excédent de tube.
- K. Localisez le ruban marquant les trous sur les tubes d'éjection inférieur et supérieur que vous avez collé à l'opération I.
- L. Glissez les tubes ensemble et alignez les trous marqués avec le ruban (Figure 30).
- M. Fixez les tubes dans tous les trous avec les ( $\frac{1}{4} \times \frac{3}{4}$ ") et contre-écrous ( $\frac{1}{4}$ ") (Figure 30).
- N. Insérez le tube d'éjection supérieur dans le joint de tube du capot en le poussant jusqu'à ce qu'il touche l'intérieur du capot (Figure 29).
- O. Ressortez légèrement le tube pour que le joint se déploie à l'extérieur (Figure 29).
- P. Glissez le bas du tube d'éjection inférieur sur l'orifice d'éjection du ventilateur et alignez le cran dans le tube sur le verrou inférieur, puis fermez les verrous du tube d'éjection inférieur (Figure 33).



**Figure 33**

Verrou du tube d'éjection inférieur

10. Déverrouillez le capot, montez les bacs de ramassage et verrouillez le capot (Figure 18 et Figure 19) ; voir 8 Montage du capot et des bacs (page 15).

# 13

## Montage des masses

**Pièces nécessaires pour cette opération:**

1	Support de montage de masse
2	Boulon de carrosserie (5/16 x 3/4")
2	Écrou à embase (5/16 po)
3	Masse avant
6	Boulon (3/8 x 1 po)
6	Rondelle-frein
6	Rondelle plate
3	Écrou à embase (3/8 po)

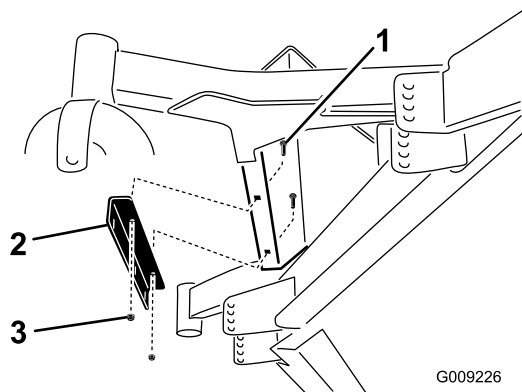
## Procédure

Montez les masses en conformité avec la norme ANSI/OPEI B71.4-2012.

## ⚠ PRUDENCE

Le système de ramassage augmente la charge à l'arrière de la machine, ce qui peut rendre la machine instable et vous en faire perdre le contrôle.

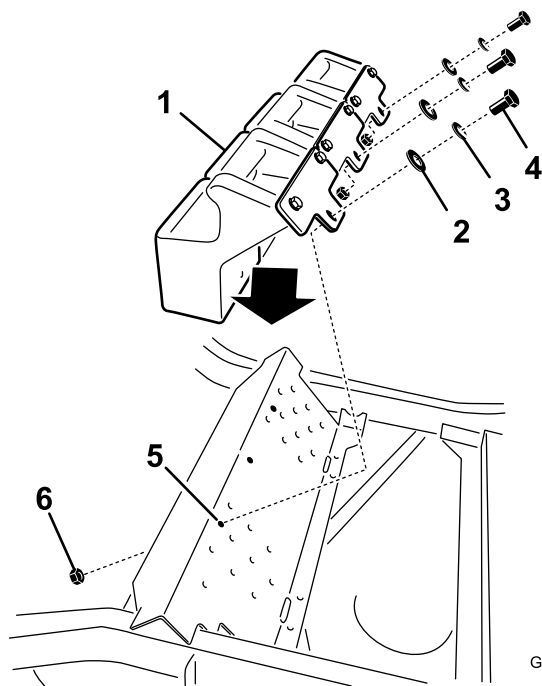
1. Posez le support de montage de masse sous le repose-pieds avec 2 boulons de carrosserie (5/16 x 3/4") et 2 écrous à embase (5/16").



**Figure 34**

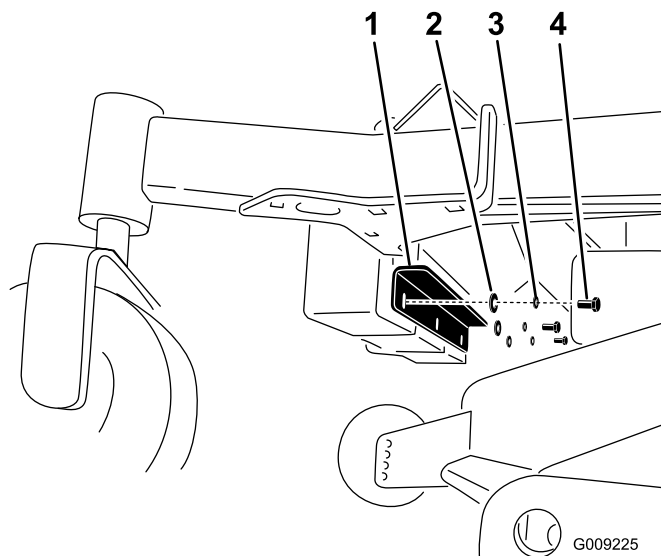
- |  |                             |
|--|-----------------------------|
| 1. Boulon de carrosserie (5/16 x 3/4") | 3. Écrou à embase (5/16 po) |
| 2. Support de montage de masse         |                             |

2. Installez les masses avant sur le repose-pieds ([Figure 35](#)).
3. Fixez les masses avant sur le haut du repose-pieds et sur le support de montage de masse au moyen de 6 boulons (3/8 x 1"), 6 rondelles-freins et 3 écrous à embase (3/8") ([Figure 35](#)).



**Figure 35**

- |                   |                             |
|-------------------|-----------------------------|
| 1. Masse avant    | 4. Boulon (3/8 x 1 po)      |
| 2. Rondelle plate | 5. Trou dans le repose-pied |
| 3. Rondelle-frein | 6. Écrou à embase (3/8 po)  |



**Figure 36**

- |                                |                        |
|--------------------------------|------------------------|
| 1. Support de montage de masse | 3. Rondelle-frein      |
| 2. Rondelle plate              | 4. Boulon (3/8 x 1 po) |

## Contrôle de la pression des pneus

Aucune pièce requise

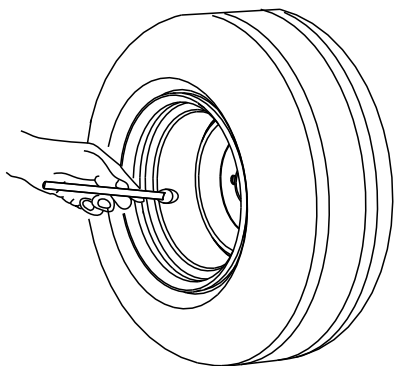
### Procédure

**Remarque:** Augmentez la pression de gonflage des pneus pour compenser le poids supplémentaire.

Contrôlez et augmentez la pression de gonflage des pneus des roues pivotantes avant et des roues arrière (Figure 37).

Pression des pneus arrière : 1,38 bar

Pression des roues pivotantes avant : 1,72 bar



G001055

Figure 37

## Utilisation

**Remarque:** Les côtés gauche et droit de la machine sont déterminés d'après la position d'utilisation normale.

**Important:** Serrez le frein de stationnement si vous laissez la machine sans surveillance, ne serait-ce que quelques minutes.

### ⚠ ATTENTION

Pour éviter de vous blesser, procédez comme suit :

- Familiarisez-vous avec toutes les instructions d'utilisations et les consignes de sécurité mentionnées dans le *manuel de l'utilisateur* du plateau de coupe avant d'utiliser cet accessoire.
- Ne déposez jamais le système de ramassage ni ses tubes lorsque le moteur est en marche.
- Coupez toujours le moteur et attendez l'arrêt complet de toutes les pièces mobiles avant de dégager une obstruction dans le système de ramassage.
- N'effectuez jamais d'entretiens ou de réparations quand le moteur est en marche.
- Serrez le frein de stationnement.

### ⚠ ATTENTION

Si le déflecteur d'herbe, les tubes du système de ramassage ou le système de ramassage au complet ne sont pas en place, vous-même ou d'autres personnes peuvent être touchés par une lame ou des débris projetés. Le contact des lames en rotation et la projection de débris peuvent occasionner des blessures graves parfois mortelles.

- Montez toujours le déflecteur d'herbe lorsque vous enlevez le système de ramassage et que vous passez au mode éjection latérale.
- Si le déflecteur d'herbe est endommagé, remplacez-le immédiatement. Le déflecteur d'herbe renvoie les débris vers le bas, dans la pelouse.
- Ne mettez jamais les mains ou les pieds sous le plateau de coupe.
- N'essayez jamais de dégager l'ouverture d'éjection ou les lames sans avoir au préalable DÉSENGAGÉ la PDF, coupé le moteur et retiré la clé. Débranchez le fil de la ou des bougies.
- Coupez le moteur avant de déboucher la goulotte d'éjection.

## ⚠ PRUDENCE

Les enfants ou les personnes à proximité risquent de se blesser s'ils déplacent ou essaient d'utiliser la machine, lorsque celle-ci est laissée sans surveillance.

Retirez toujours la clé de contact et serrez le frein de stationnement si vous laissez la machine sans surveillance, ne serait-ce qu'un instant.

## Vider les bacs à herbe

Lorsqu'ils sont pleins, les bacs à herbe sont très lourds. Soulevez et manipulez toujours les bacs à herbe pleins avec prudence.

1. Désengagez la PDF, serrez le frein de stationnement et calez ou bloquez les roues si la machine se trouve sur une pente.
2. Déverrouillez le verrou du système de ramassage.
3. Ouvrez le capot du système de ramassage.
4. Comprimez les débris d'herbe dans les bacs.
5. Soulevez l'un des bacs à deux mains et décrochez-le de la patte de retenue du système de ramassage.
6. Saisissez la poignée située sous le bac et renversez ce dernier pour le vider (Figure 38).

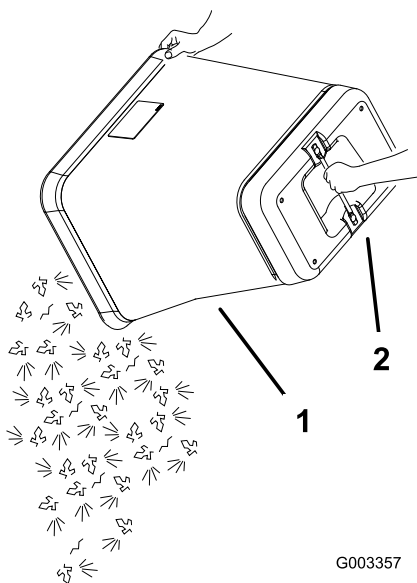


Figure 38

- |        |                       |
|--------|-----------------------|
| 1. Bac | 2. Poignée du dessous |
|--------|-----------------------|

7. Répétez les opérations 5 à 6 pour l'autre bac.
8. Insérez la languette de chaque bac dans l'encoche du cadre du système de ramassage.
9. Abaissez le capot du système de ramassage sur les bacs.
10. Verrouillez le capot du système de ramassage.

## Élimination des obstructions dans le système de ramassage

### ⚠ ATTENTION

Lorsque le système de ramassage fonctionne, le ventilateur peut tourner et sectionner ou blesser les mains.

- Avant toute opération de nettoyage, réglage ou réparation du ventilateur, et avant de déboucher la goulotte, coupez le moteur et attendez l'arrêt de toutes les pièces mobiles. Enlevez la clé de contact.
- Si le ventilateur et le tube sont bouchés, dégagez-les à l'aide d'un bâton, jamais avec la main.
- Gardez les pieds, les mains, le visage et toute autre partie du corps ou des vêtements à l'écart des pièces cachées, mobiles ou en rotation.

1. Désengagez la PDF et serrez le frein de stationnement.
2. Avant de quitter la position d'utilisation, coupez le moteur, retirez la clé de contact et attendez l'arrêt complet de toutes les pièces mobiles.
3. Videz les bacs.
4. Déverrouillez le tube inférieur.
5. Déposez les tubes du système de ramassage.
6. Utilisez un bâton ou un objet similaire, et surtout pas les mains, pour déboucher les tubes.

**Remarque:** Dans la plupart des cas, il suffit de secouer les tubes pour faire tomber les débris.

7. Si le ventilateur est bouché, déverrouillez-le, enlevez la courroie et ouvrez-le.
8. Utilisez un bâton ou un objet similaire, et surtout pas les mains, pour déboucher le ventilateur.
9. Après avoir éliminé l'obstruction, reposez le système de ramassage au complet et remettez la machine en marche.

## Dépose du système de ramassage

### ⚠ ATTENTION

Les composants autour du moteur sont très chauds si la machine vient de fonctionner. Les composants brûlants peuvent causer des blessures.

- Ne touchez pas les composants du moteur quand ils sont chauds.
- Laissez refroidir le moteur avant de retirer le système de ramassage.

1. Désengagez la PDF, serrez le frein de stationnement et calez ou bloquez les roues.
2. Avant de quitter la position d'utilisation, coupez le moteur, retirez la clé de contact et attendez l'arrêt complet de toutes les pièces mobiles.
3. Déverrouillez le tube inférieur du ventilateur et retirez le tube du ventilateur.
4. Enlevez le tube du capot du système de ramassage.
5. Réglez le plateau à la hauteur de coupe la plus basse.
6. Enlevez le bouton et le couvercle de courroie de la poulie de plateau de coupe.
7. Enlevez la courroie du système de ramassage de la poulie du plateau de coupe.
8. Ouvrez le ventilateur.
9. Sortez le ventilateur du trou de pivot.
10. Si vous passez au mode éjection latérale, vérifiez que le déflecteur d'herbe est en place et qu'il peut être abaissé en position de fonctionnement.
11. Déposez le capot et les bacs.

## Utilisation du déflecteur d'herbe

### ⚠ DANGER

Si le déflecteur d'herbe, le couvercle de la goulotte d'éjection ou le système de ramassage complet ne sont pas en place sur la machine, l'utilisateur ou d'autres personnes peuvent être touchés par une lame ou des débris projetés. Le contact avec les lames en rotation et la projection de débris peuvent occasionner des blessures graves ou mortelles.

- Montez toujours le déflecteur d'herbe lorsque vous enlevez le système de ramassage et que vous passez au mode éjection latérale.
- Si le déflecteur d'herbe est endommagé, remplacez-le immédiatement. Le déflecteur d'herbe renvoie les débris vers le bas, dans la pelouse.
- Ne mettez jamais les mains ou les pieds sous le plateau de coupe.
- N'essayez jamais de dégager l'ouverture d'éjection ou les lames sans avoir au préalable DÉSENGAGÉ la PDF, tourné la clé de contact en position ARRÊT et retiré la clé.

## Transport de la machine

Ne laissez pas d'herbe ni de débris dans le système de ramassage lorsque vous transportez la machine.

### ⚠ DANGER

**Vous risquez d'endommager la machine si vous la transportez alors qu'il reste de l'herbe et des débris dans le système de ramassage.**

**Ne laissez pas d'herbe ni de débris dans le système de ramassage lorsque vous transportez la machine.**

## Conseils d'utilisation

### Taille de la machine

N'oubliez pas que la machine est plus longue et plus large quand cet accessoire est en place. Vous risquez d'endommager l'accessoire ou de causer des dommages matériels si vous tournez trop brutalement dans des endroits trop étroits.

### Tonte des bordures

Tondez toujours les bordures avec le côté gauche du plateau de coupe. N'utilisez pas le côté droit pour tondre les bordures, au risque d'endommager les tubes du système de ramassage.

### Hauteur de coupe

Pour obtenir des résultats de ramassage optimaux, réglez la hauteur de coupe de façon à ne pas couper plus de 51 à 76 mm ou 1/3 de la hauteur de l'herbe, en choisissant la hauteur la plus basse. Vous réduirez la capacité du système d'aspiration si vous coupez plus que la hauteur prescrite.

### Fréquence de tonte

Coupez l'herbe fréquemment, surtout pendant la saison de pousse. Si l'herbe est excessivement haute, vous devrez la couper deux fois (voir Ramassage de l'herbe haute).

### Technique de coupe

Pour obtenir une coupe plus esthétique, empiétez légèrement sur la bande coupée précédemment. Le moteur est ainsi moins sollicité et le ventilateur et les tubes d'éjection sont moins susceptibles de se boucher.

### Vitesse de ramassage

Le système de ramassage peut se boucher si vous vous déplacez trop rapidement alors que le régime moteur diminue. Il faut parfois ralentir sur les pentes. Travaillez dans le sens de la descente chaque fois que cela est possible.

## **▲ PRUDENCE**

À mesure que le système de ramassage se remplit, la charge augmente à l'arrière de la machine. Les arrêts et démarrages brusques sur pente, risquent de vous faire perdre le contrôle de la direction ou de faire basculer la machine.

- Ne vous arrêtez pas et ne démarrez pas brusquement en montant ou en descendant les pentes. Évitez de démarrer en côte.
- Si vous arrêtez la machine en montée, désengagez la PDF. Faites ensuite marche arrière à vitesse réduite.
- Ne changez pas de vitesse et ne vous arrêtez pas sur une pente.

## **Ramassage de l'herbe haute**

Si l'herbe est plus haute que d'habitude ou si elle est très humide, utilisez une hauteur de coupe un peu plus haute que la normale pour la tonte et le ramassage. Tondez ensuite l'herbe à la hauteur de coupe inférieure habituelle et ramassez-la.

L'herbe très haute est lourde et n'est pas toujours projetée complètement dans le système de ramassage. Si cela se produit, le tube et le ventilateur peuvent se boucher. Pour éviter de boucher le système de ramassage, choisissez une hauteur de coupe élevée pour le premier passage, puis effectuez un deuxième passage à la hauteur de coupe habituelle.

## **Ramassage de l'herbe humide**

Dans la mesure du possible, essayez toujours de tondre quand l'herbe est sèche. L'herbe humide peut causer des obstructions.

## **Réduction des obstructions**

Pour éviter de boucher le système de ramassage, ralentissez et choisissez une hauteur de coupe élevée pour le premier passage, puis effectuez un deuxième passage à la hauteur de coupe habituelle.

## **Signes d'obstruction**

Pendant le ramassage, une petite quantité d'herbe est normalement projetée à l'avant de la tondeuse. Si cette quantité devient excessive, cela signifie que le système de ramassage est plein ou que le tube est bouché.

## **Lames de ramassage**

Dans la plupart des conditions de tonte, les lames standard « haute levée » assurent la meilleure performance de ramassage.

La lame Toro Atomic est recommandée pour le ramassage des feuilles sèches. Dans des conditions sèches et poussiéreuses, les lames « moyenne levée » ou « basse levée » produisent moins de poussière et de saleté tout en assurant un débit d'air suffisant pour un ramassage efficace.

Renseignez-vous auprès d'un concessionnaire-réparateur agréé pour connaître les lames qui conviennent aux différentes conditions de tonte.

## **Franchissement d'une bordure et chargement**

Relevez toujours le plateau de coupe à la position la plus haute pour charger la machine sur une remorque ou pour monter/descendre une bordure (de trottoir ou autre). Si le plateau reste abaissé, la machine peut être endommagée lorsque vous la chargez ou que vous franchissez une bordure. Si la bordure fait plus de 152 mm de hauteur, franchissez-la à angle aigu avec le plateau de coupe complètement relevé. Faites preuve de la plus grande prudence lorsque vous chargez la machine sur une remorque.

# Entretien

## Programme d'entretien recommandé

Périodicité d'entretien	Procédure d'entretien
Après les 8 premières heures de fonctionnement	<ul style="list-style-type: none"><li>• Contrôlez la courroie du ventilateur.</li><li>• Contrôlez le système de ramassage.</li></ul>
À chaque utilisation ou une fois par jour	<ul style="list-style-type: none"><li>• Nettoyez la grille du capot.</li><li>• Nettoyez le système de ramassage.</li></ul>
Toutes les 25 heures	<ul style="list-style-type: none"><li>• Contrôlez la courroie du ventilateur.</li></ul>
Toutes les 50 heures	<ul style="list-style-type: none"><li>• Graissez le bras de tension.</li></ul>
Toutes les 100 heures	<ul style="list-style-type: none"><li>• Contrôlez le système de ramassage.</li></ul>

## Préparation à l'entretien

Effectuez les opérations suivantes avant de procéder à l'entretien de la machine :

1. Garez la machine sur un sol plat et horizontal.
2. Désengagez la PDF, amenez les leviers de commande de déplacement à la position de VERROUILLAGE AU POINT MORT et serrez le frein de stationnement.
3. Avant de quitter la position d'utilisation, coupez le moteur, retirez la clé de contact et attendez l'arrêt complet de toutes les pièces mobiles.
4. Nettoyez la tondeuse ou la partie arrière du plateau de coupe pour faciliter l'entretien.

## Nettoyage de la grille du capot

**Périodicité des entretiens:** À chaque utilisation ou une fois par jour

1. Désengagez la prise de force (PDF) et serrez le frein de stationnement.
2. Avant de quitter la position d'utilisation, coupez le moteur, retirez la clé de contact et attendez l'arrêt complet de toutes les pièces mobiles.
3. Ouvrez le capot du système de ramassage.
4. Nettoyez les débris éventuellement accumulés sur la grille.
5. Fermez le capot du système de ramassage.

## Nettoyage du système de ramassage et des bacs

**Périodicité des entretiens:** À chaque utilisation ou une fois par jour

1. Lavez l'intérieur et l'extérieur du capot du collecteur, des bacs et du tube, ainsi que le dessous du plateau de coupe.

**Remarque:** Utilisez un détergent automobile doux pour éliminer les saletés.

2. Veillez à bien débarrasser toutes les pièces de l'herbe agglomérée.
3. Après avoir lavé toutes les pièces, laissez-les complètement sécher.

**Remarque:** Une fois toutes les pièces remises en place, mettez le moteur en marche et laissez-le tourner pendant une minute pour aider au séchage.

## Contrôle de la courroie du ventilateur

**Périodicité des entretiens:** Après les 8 premières heures de fonctionnement

Toutes les 25 heures

Vérifiez si les courroies sont fissurées, présentent des bords effilochés, des traces de brûlures ou d'autres dommages. Remplacez les courroies endommagées.

## Remplacement de la courroie du ventilateur

1. Désengagez la PDF, amenez les leviers de commande de déplacement à la position de VERROUILLAGE AU POINT MORT et serrez le frein de stationnement.
2. Avant de quitter la position d'utilisation, coupez le moteur, retirez la clé de contact et attendez l'arrêt complet de toutes les pièces mobiles.
3. Tirez sur la poulie folle rappelée par ressort pour détendre la courroie (Figure 39).

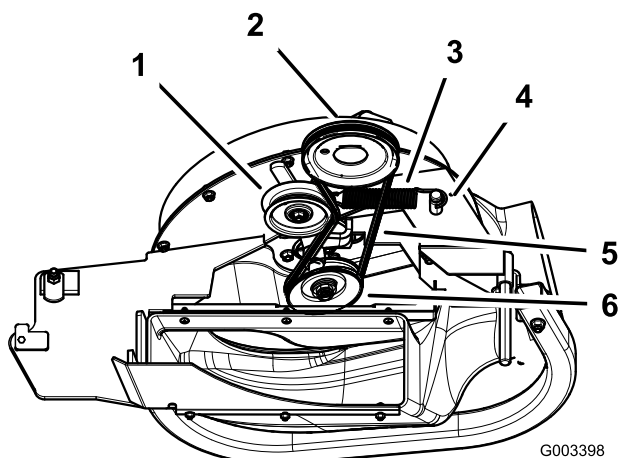


Figure 39

- |                               |                          |
|-------------------------------|--------------------------|
| 1. Poulie de tension          | 4. Ergot de ressort      |
| 2. Poulie de plateau de coupe | 5. Courroie              |
| 3. Ressort                    | 6. Poulie de ventilateur |

4. Retirez la courroie existante du système de ramassage sur la poulie du plateau de coupe puis les poulies de ventilateur.
5. Montez la nouvelle courroie autour des poulies du ventilateur et de la poulie du plateau de coupe (Figure 39).
6. Montez le ressort comme montré à la Figure 40.

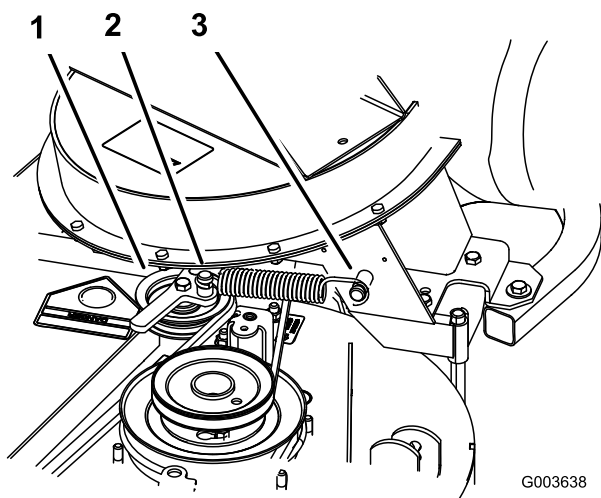


Figure 40

- |                               |                                   |
|-------------------------------|-----------------------------------|
| 1. Poulie de tension rappelée | 3. Côté grand crochet par ressort |
| 2. Côté petit crochet         |                                   |

7. Tirez la poulie de tension rappelée par ressort en arrière et chaussez la courroie dessus (Figure 39).

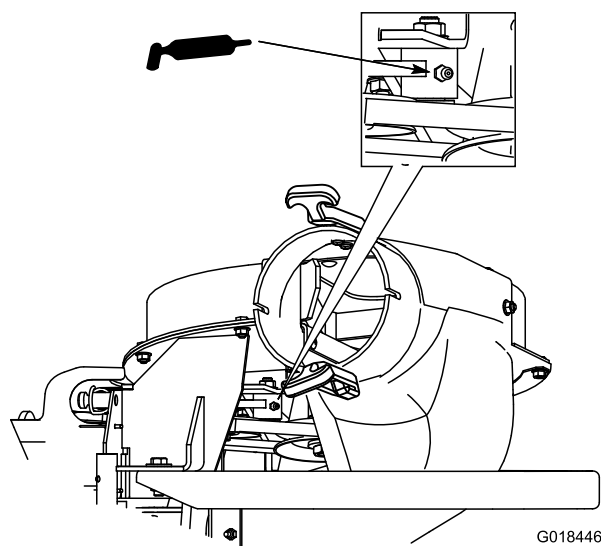


Figure 41

## Contrôle du système de ramassage

**Périodicité des entretiens:** Toutes les 100 heures

Après les 8 premières heures de fonctionnement

1. Désengagez la PDF, amenez les leviers de commande de déplacement à la position de **VERROUILLAGE AU POINT MORT** et serrez le frein de stationnement.
2. Avant de quitter la position d'utilisation, coupez le moteur, retirez la clé de contact et attendez l'arrêt complet de toutes les pièces mobiles.
3. Contrôlez le tube supérieur, le tube inférieur, le capot du système de ramassage et le ventilateur.

**Remarque:** Remplacez-les s'ils sont fendus ou cassés.

4. Contrôlez les bacs, le cadre du système de ramassage et la grille.

**Remarque:** Remplacez les pièces fissurées ou cassées.

5. Serrez tous les écrous, boulons et vis.

## Contrôle des lames de coupe

1. Examinez les lames régulièrement, ainsi qu'après avoir heurté un obstacle.
2. Remplacez les lames si elles sont très usées ou endommagées. Pour la procédure complète d'entretien des lames, reportez-vous au *Manuel de l'utilisateur* de la machine.

## Graissage du bras de tension

**Périodicité des entretiens:** Toutes les 50 heures

# Choisir les lames du plateau de coupe

Dans la plupart des conditions de tonte, les lames standard « haute levée » assurent la meilleure performance de ramassage.

Utilisez la lame Toro Atomic pour ramasser les feuilles par temps sec. Dans des conditions sèches et poussiéreuses, les lames « moyenne levée » ou « basse levée » produisent moins de poussière et de saleté tout en assurant un débit d'air suffisant pour un ramassage efficace.

Renseignez-vous auprès d'un concessionnaire-réparateur agréé pour connaître les lames qui conviennent aux différentes conditions de tonte.

Pour plus de renseignements sur le montage des lames, reportez-vous au *Manuel de l'utilisateur* de la tondeuse.

## Remplacement du déflecteur d'herbe

### ⚠ ATTENTION

Si l'ouverture d'éjection est ouverte, la tondeuse peut projeter des objets dans votre direction ou celles de personnes à proximité et causer des blessures graves ou mortelles. Un contact avec la lame est également possible.

- N'utilisez jamais la tondeuse sans l'équiper d'une plaque d'obturation, d'un déflecteur de mulching, ou d'un déflecteur d'herbe et d'un système de ramassage.
- Vérifiez que le déflecteur d'herbe est abaissé.

1. Retirez le contre-écrou, le boulon, le ressort et l'entretoise qui fixent le déflecteur aux supports de pivot du plateau (Figure 42). Déposez le déflecteur d'herbe s'il est endommagé ou usé.

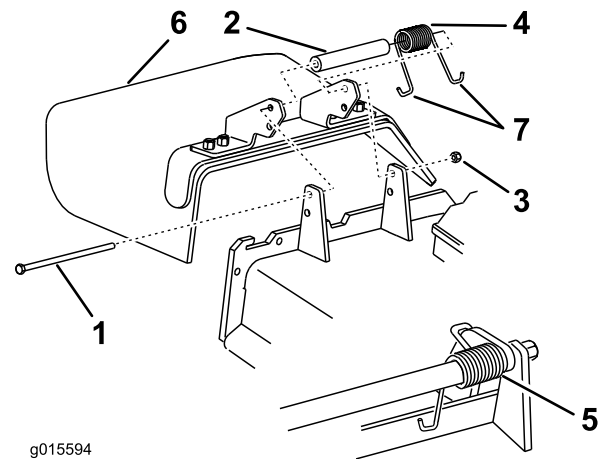


Figure 42

- |                 |                              |
|-----------------|------------------------------|
| 1. Boulon       | 5. Ressort en place          |
| 2. Entretoise   | 6. Déflecteur d'herbe        |
| 3. Contre-écrou | 7. Extrémité en J du ressort |
| 4. Ressort      |                              |

2. Placez une entretoise et un ressort sur le déflecteur d'herbe. Placez une extrémité en J du ressort derrière le bord du plateau.

**Remarque:** Prenez soin de placer une extrémité en J du ressort derrière le bord du plateau avant de mettre le boulon en place, comme montré à la Figure 42.

3. Remettez le boulon et l'écrou en place. Accrochez 1 extrémité en J du ressort au déflecteur d'herbe (Figure 42).

**Important:** Le déflecteur d'herbe doit pouvoir pivoter. Ouvrez complètement le déflecteur d'herbe et vérifiez qu'il peut s'abaisser complètement.

# Remisage

1. Nettoyez le système de ramassage ; voir [Nettoyage du système de ramassage et des bacs \(page 30\)](#).
2. Vérifiez l'état du système de ramassage ; voir [Contrôle du système de ramassage \(page 31\)](#).
3. Vérifiez que les bacs sont vides et parfaitement secs.
4. Contrôlez l'état de la courroie (usure/fissures).
5. Rangez la machine dans un local propre, sec et à l'abri de la lumière. Si vous devez remiser la machine à l'extérieur, recouvrez-la d'une bâche imperméable, afin de protéger les pièces en plastique et de prolonger la vie de la machine.

# Dépistage des défauts

Problème	Cause possible	Mesure corrective
Vibration anormale.	<ol style="list-style-type: none"> <li>1. Lame(s) faussée(s) ou déséquilibrée(s).</li> <li>2. Le boulon de fixation de la lame est desserré.</li> <li>3. Poulie de ventilateur ou ensemble poulie desserré.</li> <li>4. La courroie du système de ramassage est usée.</li> <li>5. Pale(s) de ventilateur faussée(s) ou déséquilibrée(s).</li> </ol>	<ol style="list-style-type: none"> <li>1. Remplacez la ou les lames.</li> <li>2. Resserrez le boulon de fixation de la lame.</li> <li>3. Resserrez la poulie voulue.</li> <li>4. Remplacez la courroie.</li> <li>5. Contactez un concessionnaire-réparateur agréé.</li> </ol>
Ramassage moins performant.	<ol style="list-style-type: none"> <li>1. Régime moteur réduit.</li> <li>2. Grille du couvercle du système de ramassage bouchée.</li> <li>3. La courroie du système de ramassage est détendue.</li> <li>4. Tube ou ventilateur bouché.</li> <li>5. Bacs pleins.</li> </ol>	<ol style="list-style-type: none"> <li>1. Faites toujours tourner le moteur à plein régime.</li> <li>2. Enlevez les débris, les feuilles ou l'herbe coupée qui se trouvent sur la grille.</li> <li>3. Remplacez la courroie du système de ramassage.</li> <li>4. Localisez et éliminez le bouchon de débris.</li> <li>5. Videz la trémie.</li> </ol>
Le ventilateur et les tubes se bouchent trop souvent.	<ol style="list-style-type: none"> <li>1. Les bacs sont trop pleins.</li> <li>2. Régime moteur réduit.</li> <li>3. L'herbe est trop humide.</li> <li>4. L'herbe est trop haute.</li> <li>5. La grille du capot est bouchée.</li> <li>6. La vitesse de déplacement est trop élevée.</li> <li>7. La courroie du système de ramassage est usée.</li> </ol>	<ol style="list-style-type: none"> <li>1. Videz-les plus fréquemment.</li> <li>2. Faites toujours tourner le moteur à plein régime.</li> <li>3. Coupez l'herbe lorsqu'elle est sèche.</li> <li>4. Ne coupez pas plus de 51 à 76 mm, ou 1/3 de la hauteur de l'herbe, en choisissant la hauteur la plus basse.</li> <li>5. Enlevez les débris, les feuilles ou l'herbe coupée qui se trouvent sur la grille.</li> <li>6. Conduisez plus lentement à plein régime.</li> <li>7. Remplacez la courroie.</li> </ol>
Des débris sont éjectés à l'extérieur.	<ol style="list-style-type: none"> <li>1. Les bacs sont trop pleins.</li> <li>2. La vitesse de déplacement est trop élevée.</li> <li>3. Le plateau de coupe n'est pas de niveau.</li> </ol>	<ol style="list-style-type: none"> <li>1. Videz-les plus fréquemment.</li> <li>2. Conduisez la machine à vitesse réduite tout en faisant tourner le moteur à plein régime.</li> <li>3. Reportez-vous au <i>manuel de l'utilisateur</i> de la machine pour mettre le plateau de coupe de niveau.</li> </ol>
La turbine du ventilateur ne tourne pas librement.	<ol style="list-style-type: none"> <li>1. Ventilateur bouché.</li> <li>2. Mauvais alignement de la turbine.</li> </ol>	<ol style="list-style-type: none"> <li>1. Enlevez les débris, les feuilles ou l'herbe coupée de la turbine de ventilateur.</li> <li>2. Contactez un concessionnaire-réparateur agréé.</li> </ol>

**Remarques:**



**Count on it.**