



Count on it.

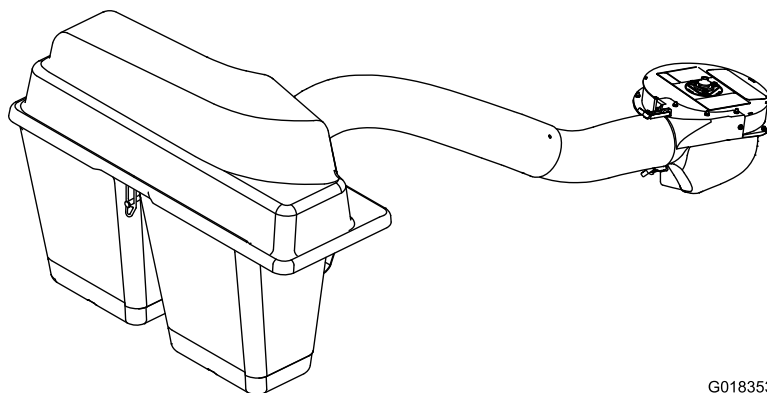
Form No. 3373-458 Rev C

Manuale dell'operatore

**Doppio cesto di raccolta morbido
E-Z Vac™ da 122 cm, 132 cm e
152 cm**

Tosaerba Serie Z Master® 2000

N° del modello 78569—N° di serie 312000001 e superiori



G018353



Introduzione

Leggete attentamente il presente manuale al fine di utilizzare e mantenere correttamente il prodotto ed evitare infortuni e danni. Voi siete responsabili del corretto utilizzo del prodotto, all'insegna della sicurezza.

Per informazioni su prodotti e accessori, sulla ricerca di un distributore o per la registrazione del vostro prodotto, potete contattare direttamente Toro all'indirizzo www.Toro.com.

Per assistenza, ricambi originali Toro o ulteriori informazioni, rivolgetevi a un Distributore Toro autorizzato o ad un Centro Assistenza Toro, ed abbiate sempre a portata di mano il numero del modello ed il numero di serie del prodotto. [Figura 1](#) e [Figura 2](#) indica la posizione del numero del modello e del numero di serie sul prodotto. Scrivete il numero del modello e il numero di serie nello spazio fornito.

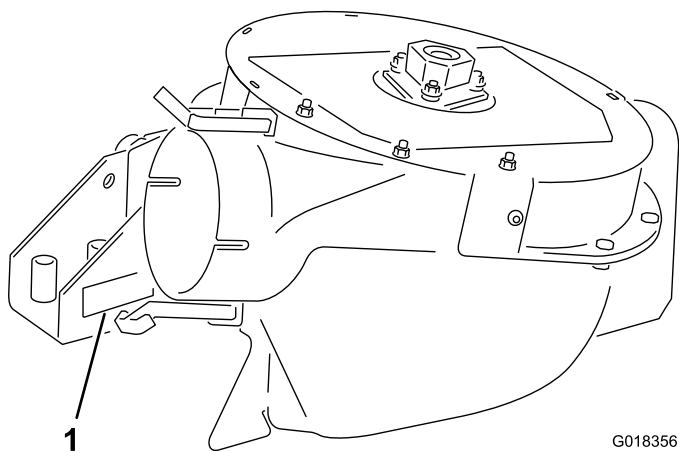
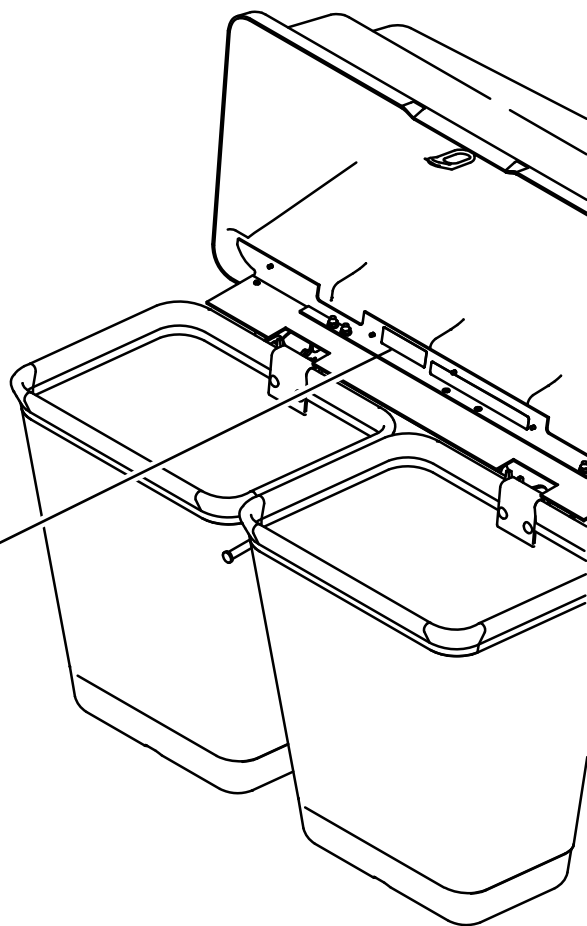


Figura 1

1. Targa del numero del modello e del numero di serie del soffiatore

N° del modello _____
N° di serie _____

1



g018357

Figura 2

1. Targa del numero del modello e del numero di serie del sistema di raccolta

N° del modello _____
N° di serie _____

Questo manuale identifica pericoli potenziali e riporta messaggi di sicurezza evidenziati dal simbolo di avviso di sicurezza ([Figura 3](#)), che segnala un pericolo che può causare gravi infortuni o la morte se non osserverete le precauzioni raccomandate.



Figura 3

1. Simbolo di avviso di sicurezza

Per evidenziare le informazioni vengono utilizzate due parole. **Importante** indica informazioni meccaniche di particolare importanza, e **Nota** evidenzia informazioni generali di particolare rilevanza.

Indice

Sicurezza	3
Adesivi di sicurezza e informativi	4
Preparazione	6
1 Preparazione dell'apparato di taglio.....	7
2 Installazione dei paraurti laterali e staffe di supporto.....	7
3 Montaggio della prolunga del tubo di scappamento.....	8
4 Realizzazione dei fori di montaggio del carter dello scarico	10
5 Installazione del carter dello scarico	12
6 Montaggio del telaio di supporto della tramoggia e dell'asta del cofano.....	13
7 Montaggio del deflettore del cofano.....	14
8 Installazione del gruppo cofano e dei cesti	15
9 Disposizione della cinghia del soffiatore nel gruppo soffiatore.....	17
10 Montaggio del gruppo soffiatore	18
11 Montaggio del copricinghia.....	20
12 Installazione del tubo di scarico	20
13 Montaggio delle zavorre.....	24
14 Controllo della pressione degli pneumatici.....	26
Funzionamento	26
Svuotamento dei cesti di raccolta	27
Disintasamento del sistema di raccolta.....	27
Rimozione del sistema di raccolta.....	27
Utilizzo del deflettore dell'erba	28
Trasporto delle macchine.....	28
Suggerimenti	28
Manutenzione	30
Programma di manutenzione raccomandato	30
Preparazione per la manutenzione	30
Pulizia della griglia del cofano.....	30
Pulizia del sistema di raccolta e dei cesti.....	30
Ispezione della cinghia del soffiatore	30
Sostituzione della cinghia del soffiatore	30
Lubrificazione del braccio di rinvio	31
Controllo del sistema di raccolta	31
Controllo delle lame del tosaerba	31
Scelta delle lame del tosaerba.....	32
Sostituzione del deflettore di sfalcio	32
Rimessaggio	33
Localizzazione guasti	34

Sicurezza

La seguente lista riporta informazioni sulla sicurezza pertinenti ai prodotti Toro ed altre informazioni sulla sicurezza cui dovete fare attenzione.

- Acquisire familiarità con il corretto funzionamento dell'apparecchiatura, dei comandi dell'operatore e degli adesivi di sicurezza.
- Prestate la massima attenzione quando usate cesti di raccolta od altri accessori, che possono modificare la stabilità e le caratteristiche operative della macchina.
- Per aumentare la stabilità, seguite le raccomandazioni del produttore in merito all'aggiunta o rimozione della zavorra o dei contrappesi delle ruote.
- Non utilizzate il cesto di raccolta su chine ripide. Quando è pesante, il cesto di raccolta può fare perdere il controllo o ribaltare la macchina.
- Rallentate e fate molta attenzione sui pendii. In questi casi non mancate di condurre la macchina nella direzione consigliata. Le condizioni del tappeto erboso possono influire sulla stabilità della macchina. Agite con la massima cautela quando operate nelle vicinanze di scarpate.
- Sulle pendenze eseguite tutti i movimenti in modo lento e graduale. Non effettuate improvvisi cambiamenti di velocità, direzione o svolte.
- Il cesto di raccolta può impedire la visione posteriore. Utilizzate la massima cautela durante la marcia indietro.
- Prestate la massima attenzione durante il carico e lo scarico della macchina da un rimorchio o da un autocarro.
- Non utilizzate mai la macchina se il deflettore di scarico è alzato o è stato rimosso o modificato, salvo quando utilizzate il cesto di raccolta.
- Tenete mani e piedi a distanza dalle parti mobili. Non eseguite regolazioni mentre il motore è in funzione.
- Prima di lasciare la postazione di guida per qualsiasi motivo, anche per svuotare il cesto di raccolta o sbloccare il canale di scarico, fermatevi su un terreno pianeggiante, disinnestate le trasmissioni, bloccate le ruote, ad esempio per mezzo di cunei, e spegnete il motore.
- Se togliete il cesto di raccolta, non dimenticate di montare il deflettore di scarico o la protezione rimossa prima di montare il cesto. Non azionate il tosaerba se non è montato il cesto di raccolta completo o il deflettore dell'erba.
- Spegnete il motore prima di rimuovere il raccogliherba o di stasare il tubo di scarico.
- Usate un bastone, non le mani, per stasare il tubo del soffiatore.
- Non lasciate lo sfalcio nel cesto di raccolta per lunghi periodi di tempo.
- I componenti del cesto di raccolta sono soggetti a usura, danni e deterioramento, fattori che possono scoprire parti mobili o favorire il lancio di oggetti. Controllate spesso

i componenti, ed all'occorrenza sostituiteli con parti raccomandate dal costruttore.

Adesivi di sicurezza e informativi



Gli adesivi di sicurezza e di istruzione sono chiaramente visibili e sono affissi accanto a zone particolarmente pericolose. Sostituite gli adesivi danneggiati o smarriti.



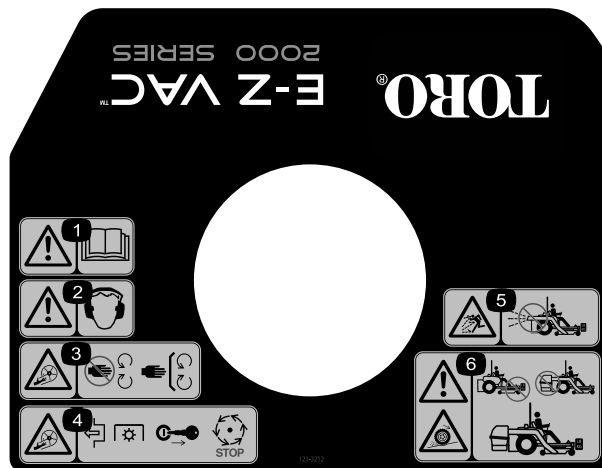
1-653558



103-2076

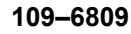


106-0871



121-3212

1. Avvertenza: leggete il *Manuale dell'operatore*.
2. Avvertenza: usate la protezione per l'udito.
3. Pericolo di ferita o smembramento causati dalla girante: tenete le mani a distanza dalle parti in movimento. Tenete montate tutte le protezioni.
4. Pericolo di ferita o smembramento causati dalla girante: disinnestate la PDF, togliete la chiave dall'accensione e attendete che si fermino tutte le parti in movimento.
5. Pericolo di oggetti scagliati: non azionate il soffiatore senza aver installato e unito il sistema di raccolta.
6. Attenzione: pericolo di perdita di trazione o controllo – il peso/i pesi di controbilanciamento dell'aspiratore ultra montati senza aspiratore ultra possono causare perdita di trazione e di controllo dello sterzo; l'aspiratore ultra montato senza peso/pesi di controbilanciamento comporta una ridotta stabilità; montate il peso/i pesi solo quando è montato l'aspiratore ultra.



- 5

Preparazione

Parti sciolte

Verificate che sia stata spedita tutta la componentistica, facendo riferimento alla seguente tabella.

Procedura	Descrizione	Qté	Uso
1	Non occorrono parti	–	Preparazione del tosaerba.
2	Paraurti sinistro Staffa sinistra di supporto del telaio Paraurti destro Staffa destra di supporto del telaio Bullone a testa tonda (3/8" x 1 1/4") Dado flangiato (3/8")	1 1 1 1 6 6	Montaggio dei paraurti laterali e delle staffe di supporto.
3	Prolunga del tubo di scappamento Vite della testa rondella (#8 x 1/2", autofilettante)	1 1	Montaggio della prolunga della marmitta.
4	Carter dello scarico Bullone flangiato a testa esagonale (3/8" x 1") Dado da 3/8"	1 2 2	Realizzazione dei fori di montaggio del carter dello scarico.
5	Carter dello scarico Bullone flangiato a testa esagonale (3/8" x 1") Dado da 3/8"	1 3 3	Installazione del carter dello scarico.
6	Telaio di supporto della tramoggia Coppiglia Asta di fissaggio del cofano	1 2 1	Montaggio delle staffe di montaggio del sistema di raccolta.
7	Cofano dell'insaccatrice Deflettore Coppiglia (piccola)	1 1 2	Montaggio del deflettore del cofano.
8	Gruppo cofano Cesto	1 2	Installazione del gruppo cofano e dei cesti.
9	Soffiatore (dal Kit soffiatore e trasmissione) Cinghia del soffiatore (dal Kit soffiatore e trasmissione)	1 1	Disposizione della cinghia del soffiatore nel gruppo soffiatore.
10	Gruppo soffiatore (dal Kit soffiatore e trasmissione) Molla (dal Kit soffiatore e trasmissione)	1 1	Montaggio del gruppo soffiatore.
11	Copricinghia (dal Kit soffiatore e trasmissione) Manopola del coperchio	1 1	Montaggio del copricinghia.
12	Tubo di scarico superiore Vite (1/4" x 3/4") Dado di bloccaggio (1/4") Tubo di scarico inferiore	1 3 3 1	Installazione dei tubi di scarico.

Procedura	Descrizione	Qté	Uso
13	Staffa di montaggio della zavorra	1	Montaggio delle zavorre.
	Bullone a testa tonda (5/16" x 3/4")	2	
	Dado flangiato (5/16")	2	
	Peso anteriore	3	
	Bullone (3/8" x 1")	6	
	Rondella di bloccaggio	6	
	Rondella piana	6	
	Dado flangiato (3/8")	3	
14	Non occorrono parti	–	Controllo della pressione degli pneumatici.

Nota: Stabilite i lati sinistro e destro della macchina dalla normale posizione di guida.

1

Preparazione dell'apparato di taglio

Non occorrono parti

Procedura

Seguite questa procedura per preparare il tosaerba per l'attacco del kit soffiatore e del sistema di raccolta.

1. Disinnestate la PDF, spostate le leve di controllo del movimento in posizione di blocco in FOLLE e inserite il freno di stazionamento.
2. Prima di scendere dalla postazione di guida spegnete il motore, togliete la chiave di accensione e attendete che si fermino tutte le parti in movimento.
3. Riparate tutte le sezioni piegate o danneggiate del piatto di taglio, e sostituite le parti smarrite.
4. Eliminate i detriti dal tosaerba a livello della scocca o della parte posteriore del tosaerba per agevolare l'installazione.

2

Installazione dei paraurti laterali e staffe di supporto

Parti necessarie per questa operazione:

1	Paraurti sinistro
1	Staffa sinistra di supporto del telaio
1	Paraurti destro
1	Staffa destra di supporto del telaio
6	Bullone a testa tonda (3/8" x 1 1/4")
6	Dado flangiato (3/8")

Procedura

1. Togliete il paraurti sinistro e destro come segue:
 - A. Togliete i dadi e i bulloni che fissano il paraurti sinistro e il carter della marmitta al telaio e alla protezione centrale del motore, come illustrato in [Figura 4](#).

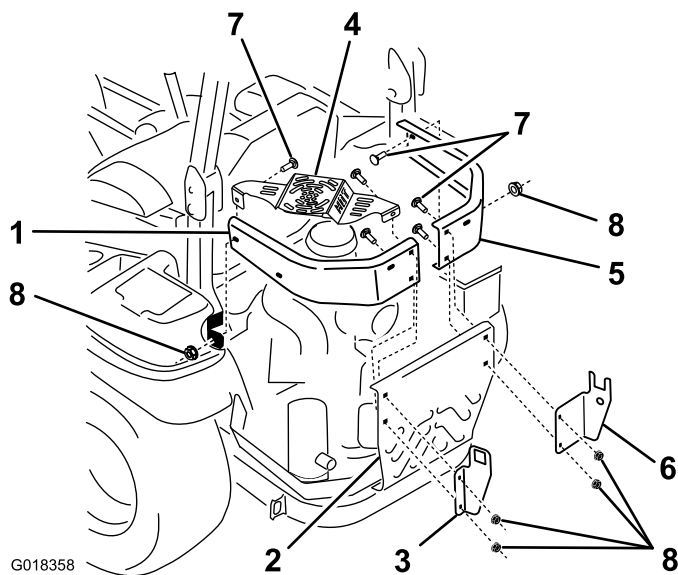


Figura 4

Montaggio del paraurti laterale e della staffa

- | | |
|---|--|
| 1. Paraurti laterale sinistro | 5. Paraurti laterale destro |
| 2. Protezione centrale del motore | 6. Staffa destra di supporto del telaio |
| 3. Staffa sinistra di supporto del telaio | 7. Bullone a testa tonda (3/8" x 1 1/4") |
| 4. Carter della marmitta | 8. Dado flangiato (3/8") |

- B. Togliete il paraurti sinistro e il carter della marmitta dalla macchina.

Nota: Conservate il carter della marmitta per montarlo con il nuovo paraurti laterale sinistro.

- C. Togliete i dadi e i bulloni che fissano il paraurti laterale destro al telaio e alla protezione centrale del motore.

Nota: Scartate i bulloni a testa tonda e i dadi flangiati che fissano i paraurti originali sinistro e destro alla macchina.

2. Montate il nuovo paraurti laterale sinistro nel modo seguente:

- Allineate il nuovo paraurti laterale sinistro con il punto di fissaggio anteriore sul telaio e i punti di fissaggio del paraurti sulla protezione centrale del motore (Figura 4).
- Allineate la flangia di montaggio (la flangia con 2 fori) della staffa sinistra di supporto del telaio a sinistra, come illustrato in Figura 4.
- Allineate i fori della staffa sinistra di supporto del telaio e i fori sul retro del paraurti laterale sinistro con i fori sulla protezione centrale del motore (Figura 4).
- Fissate senza stringere la staffa e il paraurti alla protezione centrale del motore nel foro inferiore con un bullone a testa tonda (3/8" x 1 1/4") e un dado flangiato (3/8") (Figura 4).

- E. Posizionate il carter della marmitta con le flange di montaggio all'interno del paraurti laterale sinistro (Figura 4).

- F. Allineate i fori per la staffa sinistra di supporto del telaio, il paraurti laterale sinistro e il carter della marmitta sul foro superiore della protezione centrale del motore (Figura 4).

- G. Fissate senza stringere la staffa, il paraurti e il carter della marmitta alla protezione centrale del motore nel foro superiore con un bullone a testa tonda (3/8" x 1 1/4") e un dado flangiato (3/8") (Figura 4).

- H. Allineate i fori anteriori sul paraurti laterale sinistro e il carter della marmitta con il punto di fissaggio anteriore sul telaio (Figura 4).

- I. Fissate il paraurti e la protezione nel punto di fissaggio con un bullone a testa tonda (3/8" x 1 1/4") e un dado flangiato (3/8") (Figura 4).

- J. Serrate la bulloneria che fissa la staffa, il paraurti e il carter della marmitta alla protezione centrale del motore.

3. Montate il nuovo paraurti laterale destro nel modo seguente:

- Allineate il nuovo paraurti laterale destro con il punto di fissaggio anteriore sul telaio e i punti di fissaggio del paraurti sulla protezione centrale del motore (Figura 4).
- Allineate la flangia di montaggio (la flangia con 2 fori) della staffa destra di supporto del telaio a sinistra, come illustrato in Figura 4.
- Allineate i fori della staffa destra di supporto del telaio e i fori sul retro del paraurti laterale destro con la protezione centrale posteriore del motore (Figura 4).
- Fissate senza stringere la staffa e il paraurti alla protezione centrale del motore con 2 bulloni a testa tonda (3/8" x 1 1/4") e 2 dadi flangiati (3/8") (Figura 4).
- Allineate il foro anteriore sul nuovo paraurti laterale destro con il punto di fissaggio anteriore sul telaio (Figura 4).
- Fissate il paraurti nel punto di fissaggio con un bullone a testa tonda (3/8" x 1 1/4") e un dado flangiato (3/8") (Figura 4).
- Serrate la bulloneria che fissa la staffa e il paraurti alla protezione centrale del motore.

3

Montaggio della prolunga del tubo di scappamento

Parti necessarie per questa operazione:

1	Prolunga del tubo di scappamento
1	Vite della testa rondella (#8 x 1/2", autofilettante)

Procedura

Installate la prolunga del tubo di scappamento nel modo seguente:

1. Individuate il tubo di scappamento della marmitta nell'angolo in basso a sinistra del motore.

Nota: Se vi occorre più spazio per montare la prolunga del tubo di scappamento, eseguite i seguenti passaggi:

- A. Togliete i 3 dadi flangiati che fissano la protezione inferiore sinistra del motore alla macchina (Figura 5).

Nota: Conservate queste parti.

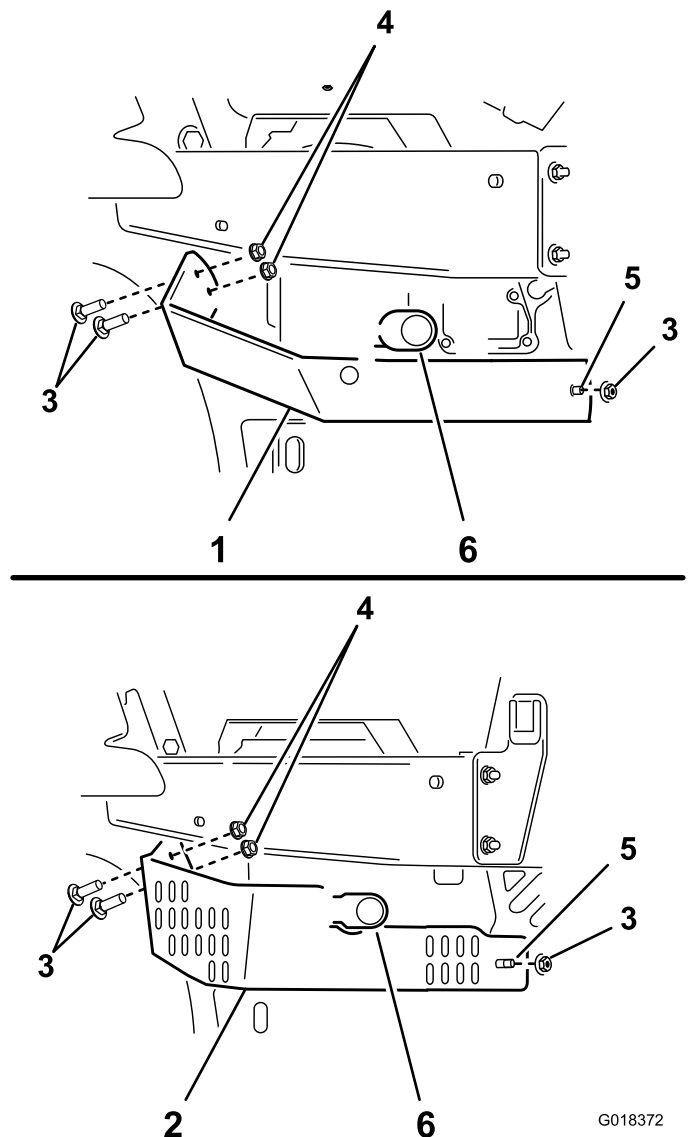


Figura 5

Protezione inferiore sinistra del motore

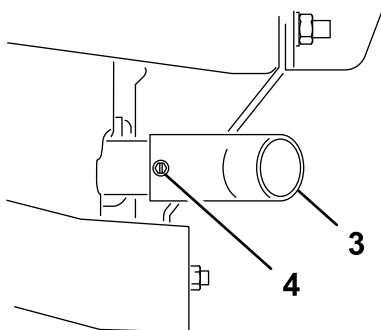
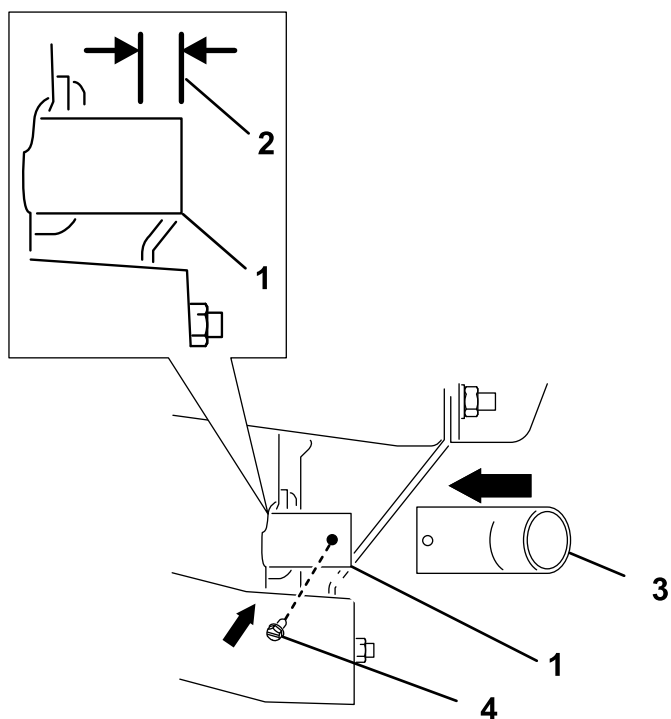
- | | |
|---|---|
| 1. Protezione inferiore sinistra del motore (tosaerba nazionali USA) | 4. Dado flangiato |
| 2. Protezione inferiore sinistra del motore (tosaerba internazionali) | 5. Bullone a testa tonda (protezione centrale del motore) |
| 3. Bullone a testa tonda (punto di fissaggio anteriore) | 6. Tubo di scappamento della marmitta |

- B. Togliete i 2 bulloni a testa tonda nel punto di fissaggio anteriore e la protezione inferiore sinistra del motore (Figura 5).

Nota: Conservate queste parti. Non togliete il bullone a testa tonda sulla protezione centrale del motore.

2. Misurate 19 mm lungo la parte esterna del tubo di scappamento della marmitta, dall'estremità di uscita verso la marmitta, come illustrato in Figura 6, e fate

un segno sulla superficie del tubo di scappamento a questa misura.



G018366

Figura 6

Montaggio della prolunga del tubo di scappamento

1. Tubo di scappamento della marmitta
 2. 19 mm
 3. Prolunga del tubo di scappamento
 4. Vite della testa rondella (#8 x 1/2", autofilettante)
3. Fate passare l'estremità pre-forata della prolunga del tubo di scappamento sul tubo di scappamento della marmitta e allineate l'estremità della prolunga con il segno fatto nel passaggio 2. Ruotate la prolunga del tubo di scappamento fino a quando il foro praticato in precedenza sulla prolunga non è allineato all'esterno e in orizzontale (Figura 6)
 4. Segnate il contorno del foro della prolunga del tubo di scappamento sul tubo della marmitta e togliete la prolunga del tubo di scappamento.
 5. Individuate il centro del segno sulla superficie del tubo di scappamento della marmitta e punzionate in quel punto.

6. Praticate un foro da 1,5 mm sul tubo di scappamento della marmitta, nel punto punzonato.
7. Fate passare la prolunga del tubo di scappamento sul tubo della marmitta e allineate i fori.
8. Fissate la prolunga del tubo di scappamento con la vite autofilettante (#8 x 1/2") (Figura 6).

Nota: Eseguite i seguenti passaggi per montare la protezione del motore se rimossa nel passaggio 1:

- A. Allineate i fori sulla protezione con il retro del punto di fissaggio anteriore e la protezione centrale del motore (Figura 5).
- B. Fissate senza stringere la protezione inferiore del motore al bullone a testa tonda sulla protezione centrale del motore con uno dei dadi flangiati precedentemente conservati (Figura 5).
- C. Fissate la protezione inferiore del motore al punto di fissaggio anteriore con i bulloni a testa tonda e i dadi flangiati precedentemente conservati (Figura 5).
- D. Serrate tutta la bulloneria di montaggio per fissare la protezione inferiore sinistra del motore.

4

Realizzazione dei fori di montaggio del carter dello scarico

Parti necessarie per questa operazione:

1	Carter dello scarico
2	Bullone flangiato a testa esagonale (3/8" x 1")
2	Dado da 3/8"

Procedura

Nota: Se i fori di montaggio del carter dello scarico sono presenti nella protezione inferiore sinistra del motore, passate direttamente alle istruzioni nella sezione [5 Installazione del carter dello scarico](#) (pagina 12).

Nota: Montate la prolunga del tubo di scappamento e la protezione inferiore sinistra del motore prima di montare il carter dello scarico.

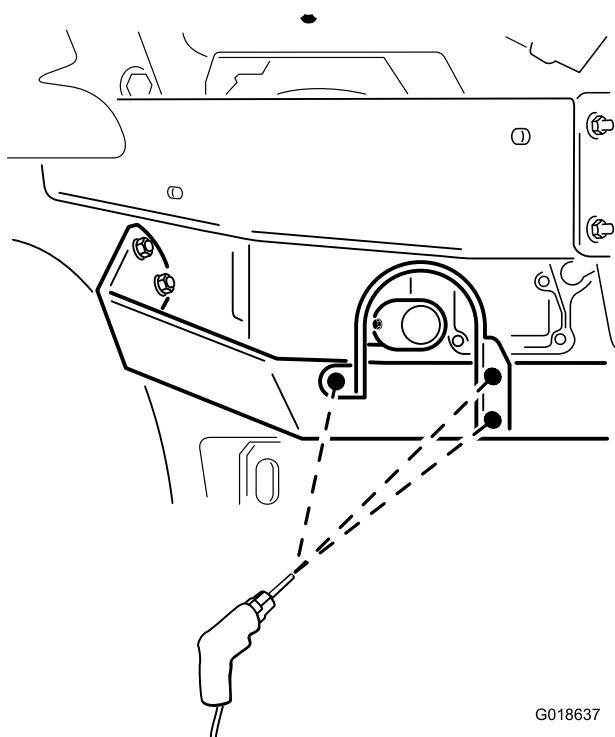
Praticate dei fori sui fori del paraurti inferiore sinistro per il carter dello scarico nel modo seguente:

1. Individuate il tubo di scappamento della marmitta e la prolunga del tubo di scappamento nell'angolo posteriore sinistro del motore e individuate la protezione inferiore sinistra del motore.

2. Allineate il carter dello scarico con la protezione inferiore sinistra del motore nel modo seguente:
 - A. Centrate la parte arcuata del carter sulla prolunga del tubo di scappamento.
 - B. Individuate e segnate i fori di fissaggio del carter nel modo seguente:

- **Per tosaerba nazionali (USA)**

- i. Allineate la flangia destra del carter dello scarico (la flangia con 2 fori) con la superficie posteriore della protezione inferiore sinistra del motore (Figura 7).



G018637

Figura 7

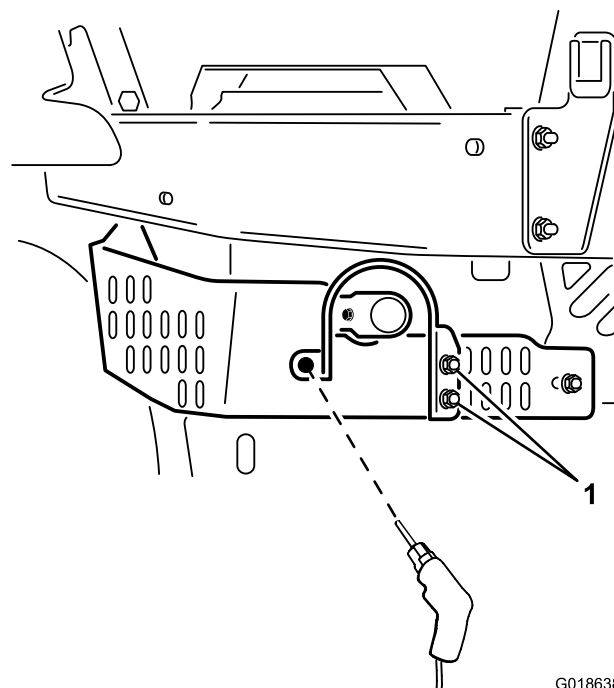
Montaggio del carter su tosaerba nazionali USA

inferiore sinistra del motore, in modo che il bordo della flangia e quello della protezione siano paralleli (Figura 7).

- v. Segnate il contorno di tutti i fori delle flange del carter dello scarico sulla protezione inferiore sinistra del motore e togliete il carter dello scarico dalla protezione del motore.

- **Per tosaerba internazionali (TE)**

- i. Allineate i fori della flangia destra del carter dello scarico (la flangia con 2 fori) con le due scanalature più verticali a sinistra sulla protezione inferiore sinistra del motore (Figura 8).



G018638

Figura 8

Montaggio del carter su tosaerba internazionali (TE)

1. Bullone flangiato a testa esagonale (3/8" x 1") e dado (3/8")

- ii. Allineate il bordo inferiore della flangia destra del carter dello scarico con il bordo inferiore della protezione del motore (Figura 7).
- iii. Allineate la flangia sinistra del carter dello scarico (la flangia con 1 foro) con la superficie della piccola area angolare della protezione inferiore sinistra del motore (Figura 7).

Nota: Assicuratevi che la flangia sinistra (la flangia con 1 foro) del carter dello scarico sia a livello della superficie della protezione del motore.

- iv. Allineate il bordo superiore della flangia sinistra del carter dello scarico e il bordo superiore della protezione

- ii. Allineate il bordo inferiore della flangia destra del carter dello scarico con il bordo inferiore della protezione del motore (Figura 8).
- iii. Fissate senza stringere la flangia destra del carter dello scarico alla protezione del motore con 2 bulloni flangiati a testa esagonale (3/8" x 1") e 2 dadi flangiati (3/8")
- iv. Allineate la flangia sinistra del carter dello scarico (la flangia con 1 foro) con l'area angolare della protezione inferiore sinistra del motore (Figura 8).

Nota: Assicuratevi che la flangia sinistra (la flangia con 1 foro) del

carter dello scarico sia a livello della superficie della protezione del motore.

- v. Segnate il contorno del foro della flangia sinistra del carter dello scarico sulla protezione inferiore sinistra del motore.
- vi. Togliete i dispositivi di fissaggio e il carter dello scarico dalla protezione del motore.

- 3. Individuate il centro dei segni sulla superficie della protezione inferiore sinistra del motore e punzonate in quei punti.
- 4. Praticate un foro da 10 mm sulla protezione del motore, nel punto punzonato creato nel passaggio 3.

Importante: Assicuratevi che la punta del trapano non entri in contatto con la marmitta mentre praticate il foro di fissaggio del carter sulla protezione inferiore sinistra del motore.

5

Installazione del carter dello scarico

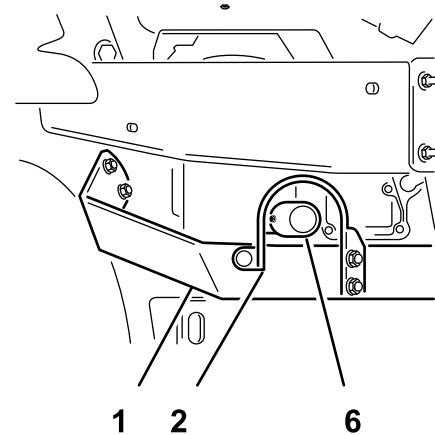
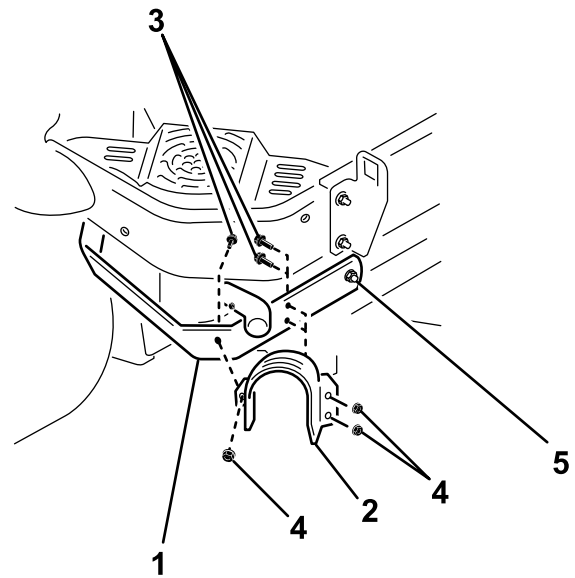
Parti necessarie per questa operazione:

1	Carter dello scarico
3	Bullone flangiato a testa esagonale (3/8" x 1")
3	Dado da 3/8"

Procedura

Montate il carter dello scarico sul paraurti inferiore sinistro nel modo seguente:

- 1. Allineate il foro della flangia sinistra del carter dello scarico con il foro della piccola area angolare della protezione del motore, come illustrato in [Figura 9](#) per i **tosaerba nazionali (USA)** o in [Figura 10](#) per i **tosaerba internazionali (TE)**.

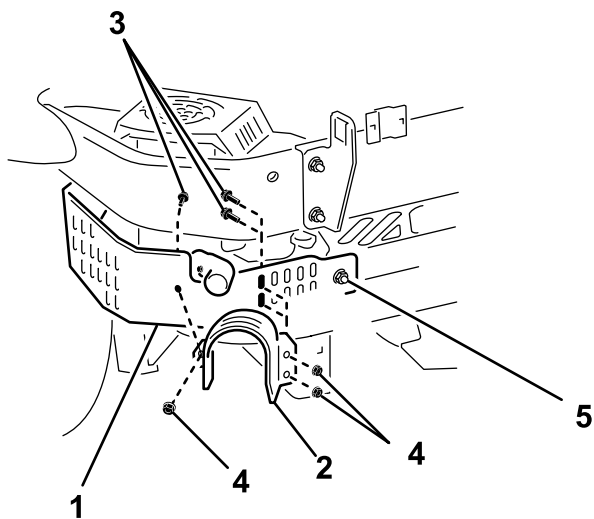


G018364

Figura 9

Montaggio del carter su tosaerba nazionali USA

- | | |
|--|---|
| 1. Protezione inferiore sinistra del motore | 4. Dado da 3/8" |
| 2. Carter dello scarico | 5. Dado flangiato (protezione inferiore sinistra del motore, punto di fissaggio posteriore) |
| 3. Bullone flangiato a testa esagonale (3/8" x 1") | 6. Prolunga del tubo di scappamento |



6

Montaggio del telaio di supporto della tramoggia e dell'asta del cofano

Parti necessarie per questa operazione:

1	Telaio di supporto della tramoggia
2	Coppiglia
1	Asta di fissaggio del cofano

Procedura

Montate il telaio di supporto della tramoggia nel modo seguente:

1. Allineate il telaio di supporto della tramoggia in modo che i 2 perni di chiusura del cofano sulla parte superiore del telaio siano rivolti verso destra e il perno di montaggio sulla parte posteriore del telaio sia rivolto verso sinistra, come illustrato in [Figura 11](#).

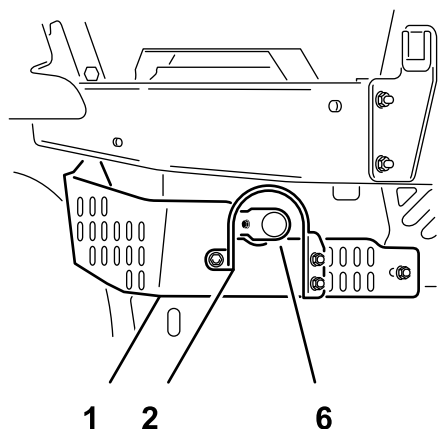


Figura 10

G018365

Montaggio del carter su tosaerba internazionali (TE)

- | | |
|--|---|
| 1. Protezione inferiore sinistra del motore | 4. Dado da 3/8" |
| 2. Carter dello scarico | 5. Dado flangiato (protezione inferiore sinistra del motore, punto di fissaggio posteriore) |
| 3. Bullone flangiato a testa esagonale (3/8" x 1") | 6. Prolunga del tubo di scappamento |

2. **Per i tosaerba nazionali (USA)**, allineate i fori della flangia destra del carter dello scarico con i fori sul retro del paraurti inferiore sinistro ([Figura 9](#)).

Per i tosaerba internazionali (TE), allineate i fori della flangia destra del carter dello scarico con le 2 scanalature più verticali a sinistra sul retro della protezione inferiore sinistra del motore ([Figura 10](#)).

3. Fissate il ca alla protezione del motore con i 3 bulloni flangiati a testa esagonale (3/8" x 1") e 3 dadi flangiati (3/8") ([Figura 9](#) per i **tosaerba nazionali (USA)** o [Figura 10](#) per i **tosaerba internazionali (TE)**).

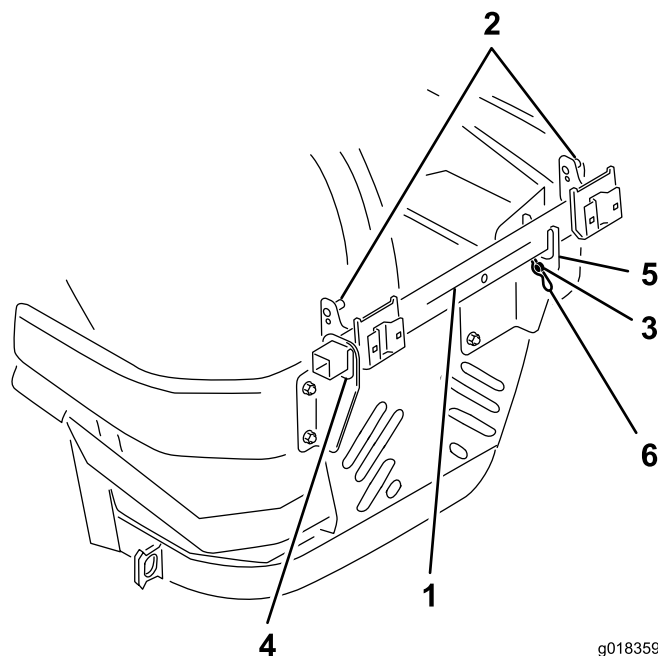


Figura 11

g018359

Montaggio del telaio di supporto della tramoggia

- | | |
|---------------------------------------|---|
| 1. Telaio di supporto della tramoggia | 4. Staffa sinistra di supporto del telaio |
| 2. Perna di chiusura del cofano | 5. Staffa destra di supporto del telaio |
| 3. Perno di montaggio | 6. Coppiglia |

2. Inserite il telaio di supporto della tramoggia nell'apertura quadrata della staffa sinistra di supporto del telaio (Figura 11).
3. Allineate il perno di montaggio a destra della staffa destra di supporto del telaio (Figura 11).
4. Abbassate il telaio tra le linguette a U della staffa destra (Figura 11).
5. Fate scorrere il telaio di supporto della tramoggia a sinistra fino a quando il perno di montaggio non passa attraverso il foro nella staffa destra di supporto del telaio (Figura 11).

Nota: Il telaio di supporto della tramoggia e le staffe di supporto del telaio aderiscono tra loro. Se necessario, utilizzate un mazzuolo morbido per posizionare il telaio di supporto della tramoggia tra le staffe del telaio.

6. Montate la coppiglia attraverso il foro del perno di montaggio per fissare il telaio alla staffa (Figura 11).

Montate l'asta del cofano come indicato di seguito:

1. Allineate l'asta del cofano in modo che la flangia di arresto sia rivolta verso il telaio di supporto della tramoggia (Figura 12).

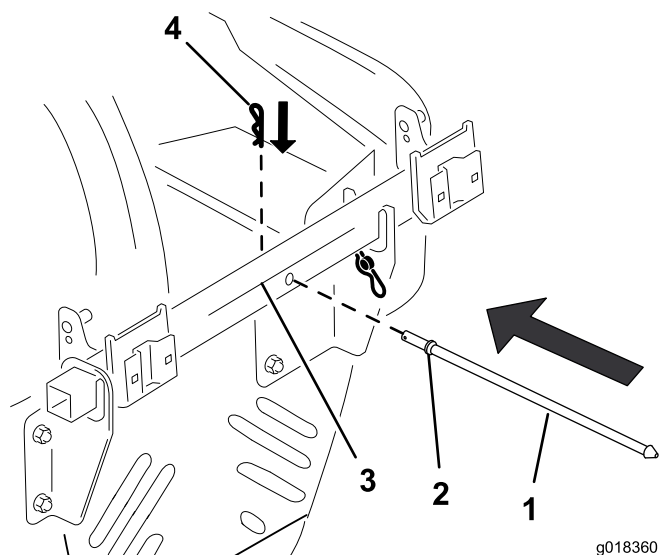


Figura 12

Montaggio dell'asta del cofano

- | | |
|-----------------------|---------------------------------------|
| 1. Asta del cofano | 3. Telaio di supporto della tramoggia |
| 2. Flangia di arresto | 4. Coppiglia |

2. Inserite l'asta attraverso il foro del telaio di supporto della tramoggia fino a quando la flangia di arresto non si trova contro il retro del telaio (Figura 12).

Nota: Assicuratevi che il foro dell'asta del cofano si estenda oltre il lato anteriore del foro del telaio della tramoggia.

3. Fissate l'asta del cofano al telaio di supporto, inserendo la coppiglia attraverso il foro dell'asta del cofano (Figura 12).

7

Montaggio del deflettore del cofano

Parti necessarie per questa operazione:

1	Cofano dell'insaccatrice
1	Deflettore
2	Coppiglia (piccola)

Montate il deflettore nel cofano dell'insaccatrice

1. Togliete le coppiglie dal deflettore e conservatele.
2. Individuate le scanalature del deflettore sulle pareti davanti e dietro del cofano dell'insaccatrice e le linguette di montaggio sul deflettore del cofano (Figura 13).

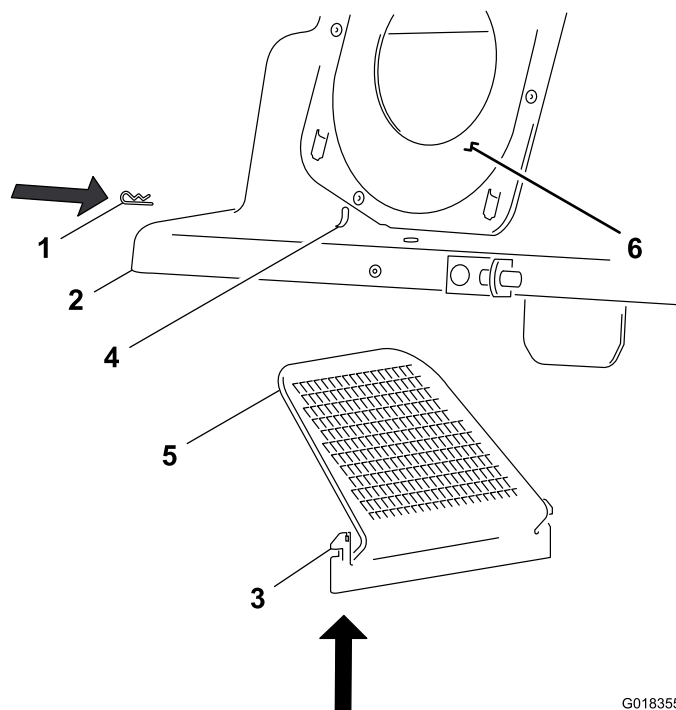


Figura 13

Cofano, deflettore e coppiglia

- | | |
|--|--|
| 1. Coppiglia | 4. Scanalatura del deflettore |
| 2. Cofano dell'insaccatrice | 5. Deflettore |
| 3. Linguetta di montaggio del deflettore | 6. Guarnizione del condotto deflettore |

3. Posizionate il cofano in modo che la guarnizione del condotto sia alla vostra sinistra, come illustrato in Figura 13.
4. Allineate il deflettore in modo che l'area schermata sia in alto e orientata a sinistra (Figura 13).

5. Inserite il deflettore in alto nel cofano dal basso (Figura 13).
6. Allineate le linguette di montaggio del deflettore con le scanalature del deflettore sul cofano e spingete le linguette di montaggio verso l'alto e attraverso le scanalature (Figura 13).
7. Fissate il deflettore al cofano inserendo le coppiglie nei fori delle linguette di montaggio del deflettore, come illustrato in Figura 14.

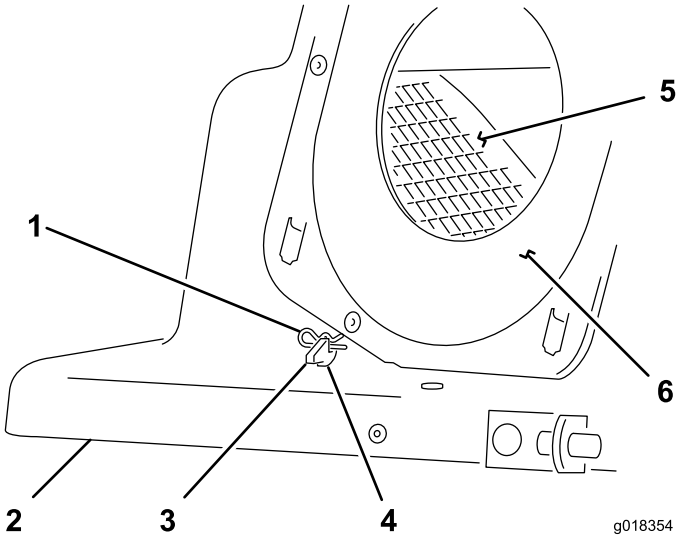


Figura 14
Gruppo del cofano dell'insaccatrice

- | | |
|--|--|
| 1. Coppiglia | 4. Scanalatura del deflettore |
| 2. Cofano dell'insaccatrice | 5. Deflettore |
| 3. Linguetta di montaggio del deflettore | 6. Guarnizione del condotto deflettore |

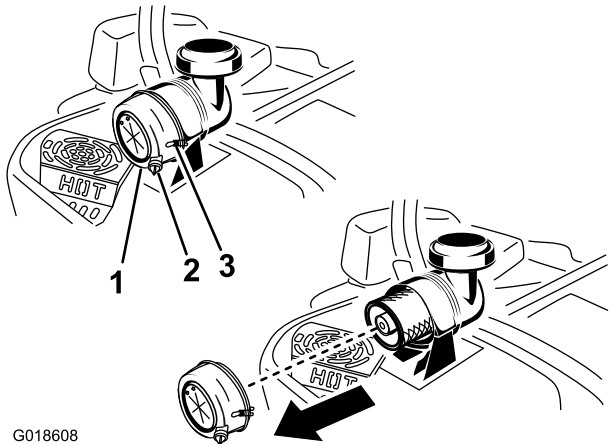


Figura 15
Rimozione del coperchio del filtro dell'aria

- | | |
|-----------------------------------|-------------------------------|
| 1. Coperchio del filtro dell'aria | 3. Fermo del filtro dell'aria |
| 2. Valvola di sfogo | |

2. Tirate il retro del coperchio del filtro dell'aria e toglietelo.

Montate il gruppo del cofano come indicato di seguito:

1. Sul cofano, individuate l'incasso a U sulle staffe del cofano di sinistra e destra (Figura 16).
2. Sul telaio di supporto della tramoggia, individuate i 2 perni di chiusura sulle staffe orientabili della parte superiore del telaio di supporto della tramoggia (Figura 16).

8

Installazione del gruppo cofano e dei cesti

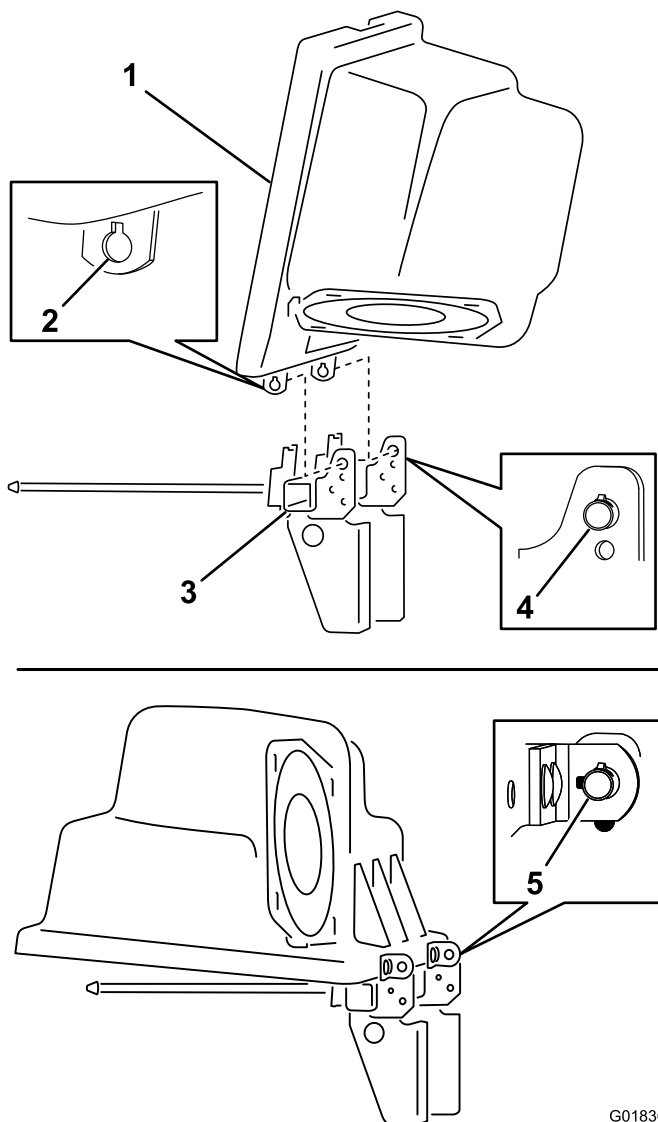
Parti necessarie per questa operazione:

1	Gruppo cofano
2	Cesto

Procedura

Togliete il coperchio del filtro dell'aria nel modo seguente:

1. Aprite i 2 fermi che fissano il coperchio del filtro dell'aria alla sede del filtro dell'aria (Figura 15).



G018361

Figura 16

Montaggio del cofano

- | | |
|---------------------------------------|---|
| 1. Cofano | 4. Staffa orientabile con perno di chiusura orientabile |
| 2. Staffa del cofano con intaglio a U | 5. Cofano montato |
| 3. Telaio di supporto della tramoggia | |

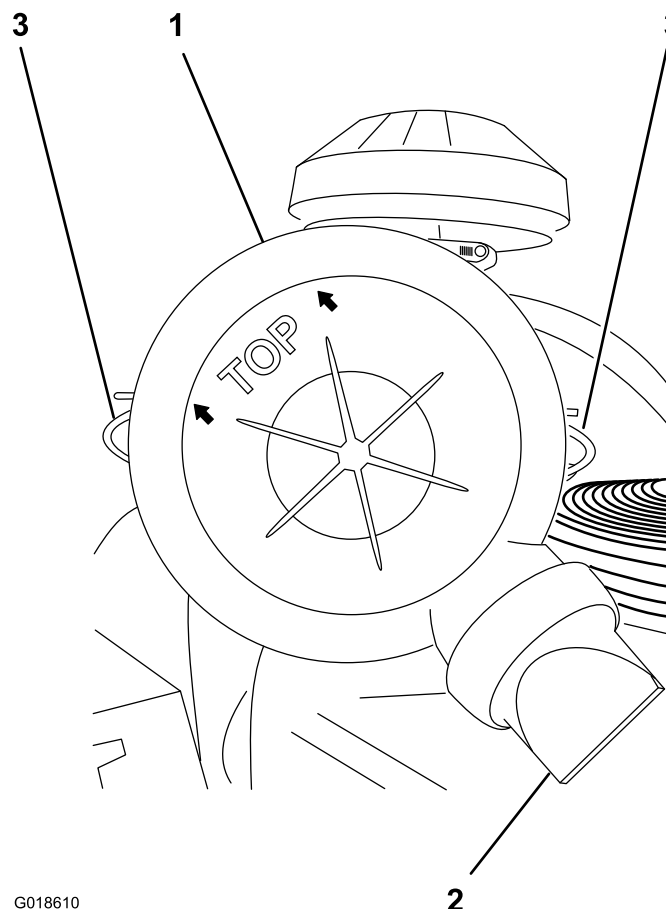
3. Ruotate il cofano in modo che l'intaglio a U sia rivolto verso l'alto e allineate il cofano a destra dei perni orientabili di chiusura (Figura 16).
4. Assemblate il cofano con il telaio della tramoggia facendo scorrere le staffe degli intagli sopra i perni di chiusura (Figura 16).
5. Ruotate il cofano verso il basso per fissare il cofano al telaio di supporto della tramoggia, come illustrato in Figura 16.

Montate il coperchio del filtro dell'aria nel modo seguente:

Nota: Verificate che il filtro primario dell'aria sia stato inserito a fondo, premendo sul suo bordo esterno.

Importante: Non premete contro la parte morbida interna del filtro

1. Posizionate il coperchio del filtro dell'aria in modo che la valvola di sfianto si trovi circa sulle ore 5 (Figura 17).



G018610

Figura 17

Coperchio del filtro dell'aria

- | | |
|-----------------------------------|-------------------------------|
| 1. Coperchio del filtro dell'aria | 3. Fermo del filtro dell'aria |
| 2. Valvola di sfianto | |

2. Fissate i fermi (Figura 15).

Montate i gruppi dei cesti sul telaio di supporto della tramoggia nel modo seguente:

1. Sollevate il cofano per accedere alle staffe dei cesti con tacca sul telaio di supporto della tramoggia, come illustrato in Figura 18.

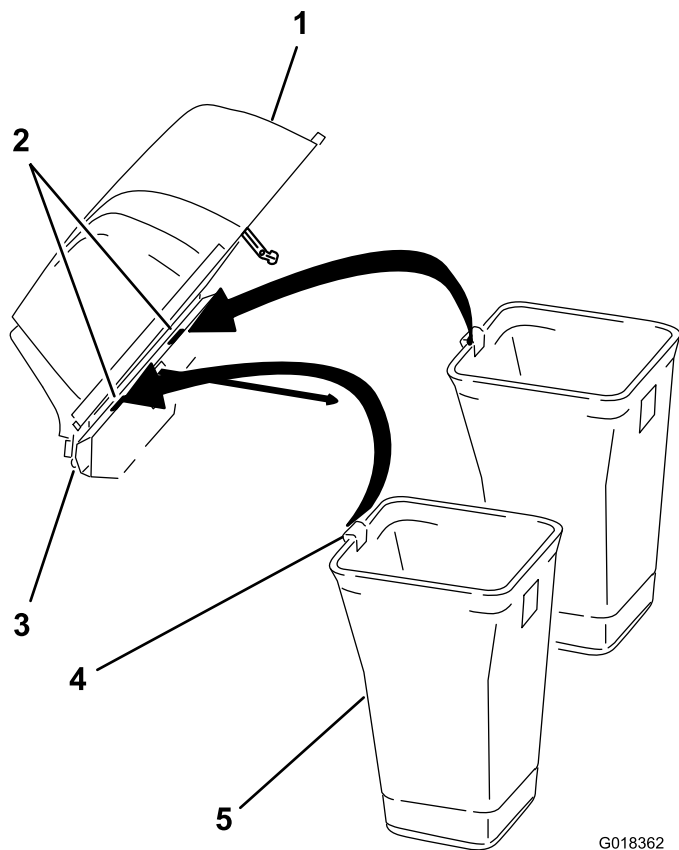


Figura 18
Montaggio del cesto

- | | |
|---------------------------------------|---------------------------|
| 1. Cofano | 4. Linguetta di montaggio |
| 2. Staffa del cesto con tacca | 5. Cesto |
| 3. Telaio di supporto della tramoggia | |

2. Allineate la linguetta di montaggio del gruppo del cesto con la staffa del cesto con tacca (Figura 18).
3. Abbassate il gruppo del cesto fino a quando la linguetta del cesto non è inserita a fondo nella staffa con tacca (Figura 18).
4. Ripetete le voci 1 e 2 per l'altro cesto (Figura 18).
5. Abbassate il cofano sui cesti (Figura 18).
6. Allineate il foro sul fermo del cofano con l'asta di fissaggio del cofano. (Figura 19).
7. Spingete il fermo del cofano in avanti fino a quando l'estremità dell'asta del cofano non è passata attraverso il fermo, come illustrato in Figura 19.

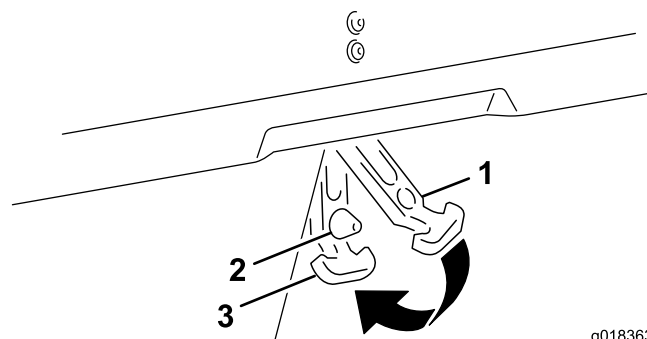


Figura 19

g018363

9

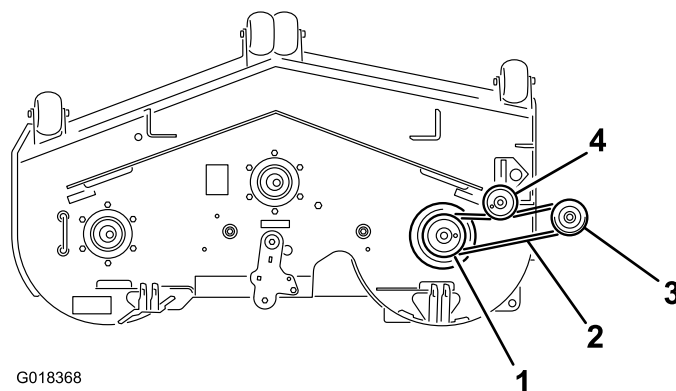
Disposizione della cinghia del soffiatore nel gruppo soffiatore

Parti necessarie per questa operazione:

1	Soffiatore (dal Kit soffiatore e trasmissione)
1	Cinghia del soffiatore (dal Kit soffiatore e trasmissione)

Procedura

1. Montate la cinghia attorno alla puleggia del soffiatore (Figura 20 e Figura 21).



G018368

Figura 20

Disposizione della cinghia del soffiatore

- | | |
|---------------------------|--------------------------------------|
| 1. Puleggia motrice | 3. Puleggia del soffiatore |
| 2. Cinghia del soffiatore | 4. Puleggia tendicinghia/di tensione |

10

Montaggio del gruppo soffiatore

Parti necessarie per questa operazione:

1	Gruppo soffiatore (dal Kit soffiatore e trasmissione)
1	Molla (dal Kit soffiatore e trasmissione)

Procedura

⚠ AVVERTENZA

Lasciando scoperta l'apertura di scarico si permette al tosaerba di scagliare oggetti verso di voi o degli astanti, causando gravi lesioni. È inoltre possibile venire a contatto con la lama.

- Non utilizzate mai il tosaerba se non avete montato una piastra di copertura, una piastra di mulching, o un camino di scarico ed un raccoglitore.
- Verificate che il deflettore di sfalcio sia montato quando rimuovete il piano inclinato per lo sfalcio e l'insacchitrice.

Togliete il condotto di scarico laterale nel modo seguente:

Importante: Quando rimuovete il sistema di raccolta e il soffiatore, installate il condotto di scarico laterale.

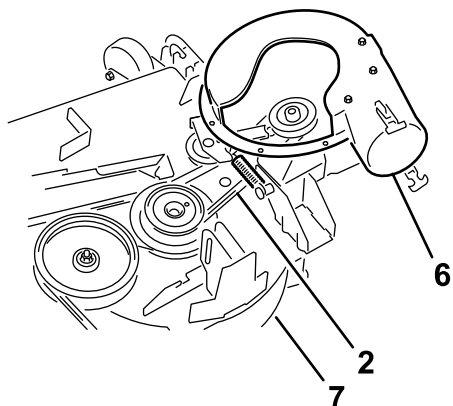
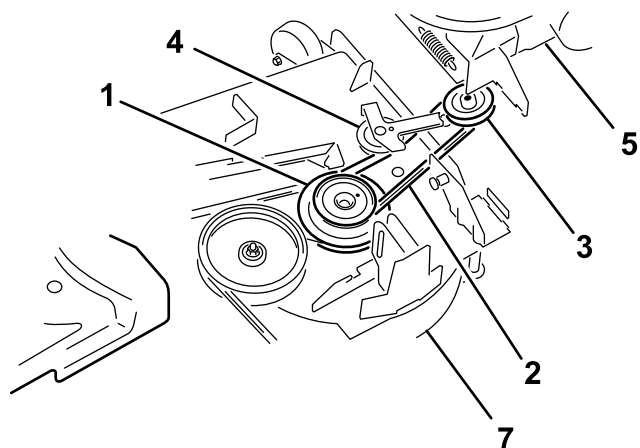
Importante: Conservate tutti gli elementi e il condotto di scarico laterale.

1. Togliete il dado di bloccaggio, il bullone, il distanziale e la molla che fissano il condotto di scarico laterale al piatto di taglio ([Figura 22](#)).

Nota: Conservate la bulloneria rimossa.

2. Togliete il condotto di scarico laterale dal piatto di taglio.

Nota: Conservate il condotto.



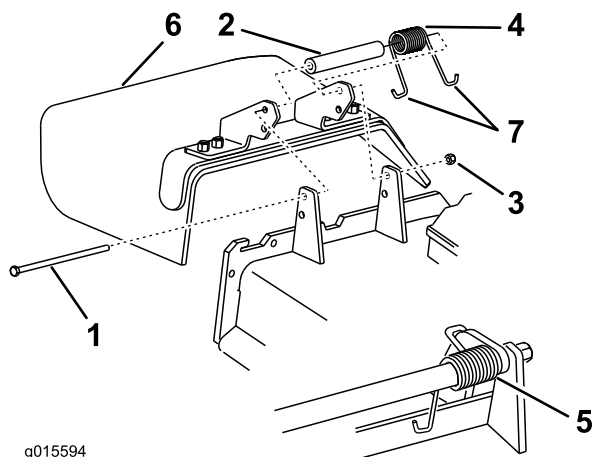
G018367

Figura 21

Disposizione della cinghia del soffiatore

- | | |
|--------------------------------------|---|
| 1. Puleggia motrice | 5. Soffiatore (alloggiamento riposizionato a scopo illustrativo) |
| 2. Cinghia del soffiatore | 6. Soffiatore in posizione (porzione di alloggiamento rimossa a scopo illustrativo) |
| 3. Puleggia del soffiatore | 7. Piatto di taglio |
| 4. Puleggia tendicinghia/di tensione | |

2. Assicuratevi che la cinghia rimanga allineata con la puleggia del soffiatore mentre montate il gruppo del soffiatore.



g015594

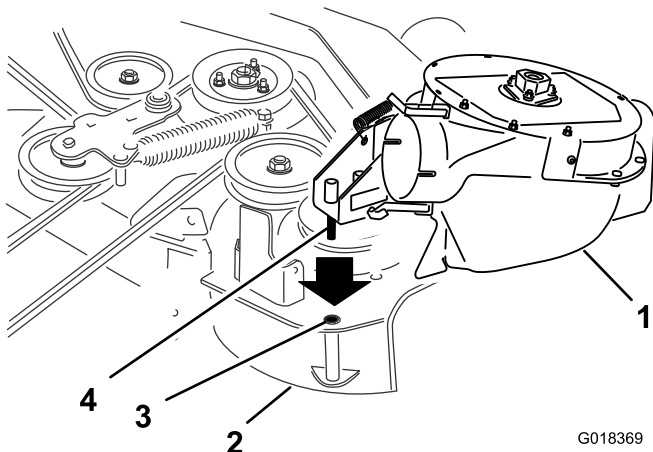
Figura 22

- | | |
|-----------------------|-------------------------------------|
| 1. Bullone | 5. Molla montata |
| 2. Distanziale | 6. Deflettore d'erba tagliata |
| 3. Dado di bloccaggio | 7. Estremità a gancio J della molla |
| 4. Molla | |

Montate il gruppo soffiatore nel modo seguente:

1. Rimuovete il copricinghia destro originale dal piatto di taglio.
- Nota:** Conservate il copricinghia originale per montarlo quando utilizzate il tosaerba con il soffiatore del kit di raccolta rimosso.
2. Allineate il perno girevole sul soffiatore con il foro del perno girevole sul piatto (Figura 23).
3. Abbassate il soffiatore e fate scorrere il perno girevole nel foro del perno (Figura 23).

Nota: Assicuratevi che la cinghia rimanga posizionata nella puleggia del soffiatore.



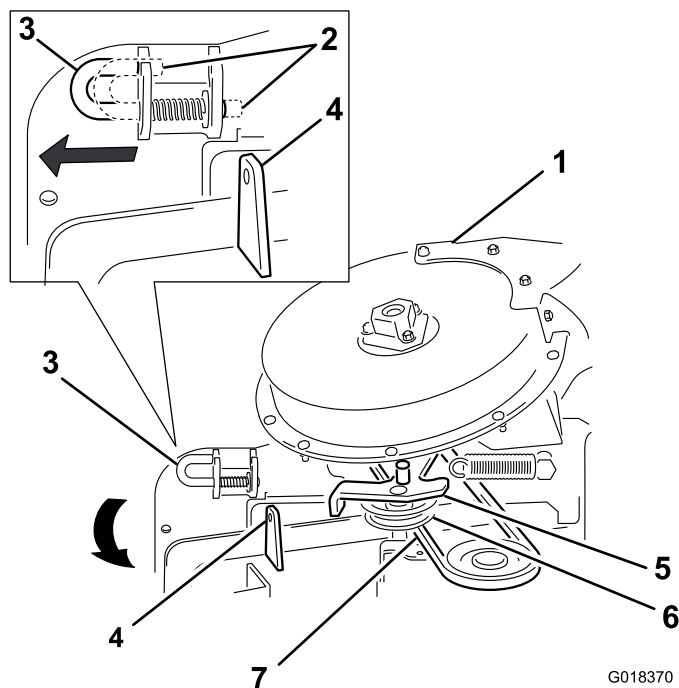
G018369

Figura 23

Montaggio del soffiatore nel foro del perno del piatto

- | | |
|----------------------|--|
| 1. Gruppo soffiatore | 3. Foro del perno |
| 2. Piatto di taglio | 4. Perno di articolazione del soffiatore |

4. Spostate il perno di bloccaggio dalla posizione di blocco alla posizione di apertura (Figura 24).



G018370

Figura 24

Fissaggio del soffiatore alla staffa della guida di carico

- | | |
|--|---|
| 1. Gruppo soffiatore | 5. Staffa orientabile tendicinghia |
| 2. Perno di bloccaggio (posizione di blocco) | 6. Puleggia tendicinghia |
| 3. Perno di bloccaggio (posizione di apertura) | 7. Cinghia (sotto alla puleggia tendicinghia) |
| 4. Staffa guida di carico | |
5. Chiudete il gruppo del soffiatore e allineate il perno di bloccaggio con il foro sulla staffa della guida di carico.
 6. Spostate il perno di bloccaggio in posizione di blocco (Figura 25).

Nota: Assicuratevi che il perno di bloccaggio si estenda attraverso il foro della staffa della guida di carico.

11

Montaggio del copricinghia

Parti necessarie per questa operazione:

1	Copricinghia (dal Kit soffiatore e trasmissione)
1	Manopola del coperchio

Procedura

1. Abbassate la scocca del tosaerba alla posizione dell'altezza di taglio inferiore.
2. Allineate il nuovo copricinghia destro con la staffa del copricinghia e le tacche sulla staffa del piatto di taglio.
3. Installate il nuovo copricinghia in modo che le tacche sui due lati del copricinghia passino sopra i supporti del copricinghia e fissino il dispositivo di chiusura (Figura 26).

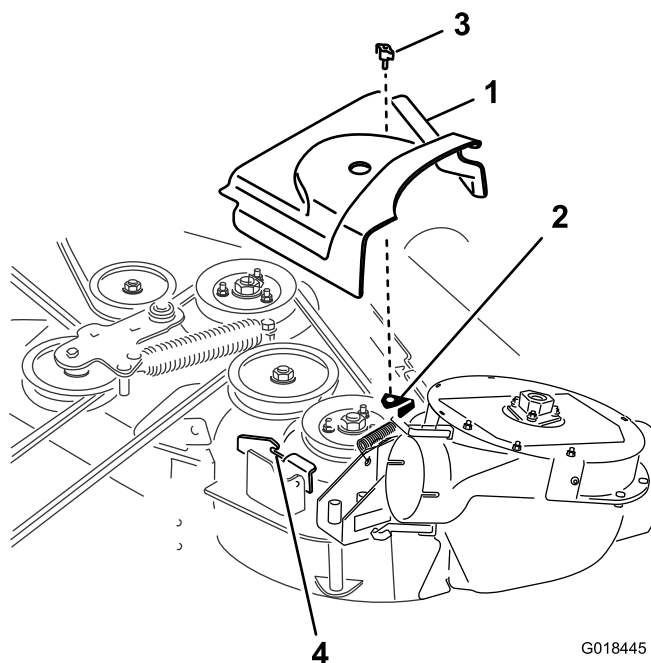


Figura 26

Montaggio del copricinghia

- | | |
|------------------------------|---------------------------|
| 1. Copricinghia | 3. Manopola del coperchio |
| 2. Supporto del copricinghia | 4. Tacca |

4. Fissate il nuovo copricinghia al piatto di taglio, installando la manopola del coperchio dal Kit soffiatore e trasmissione attraverso il coperchio e inserendola nel supporto del copricinghia (Figura 26).

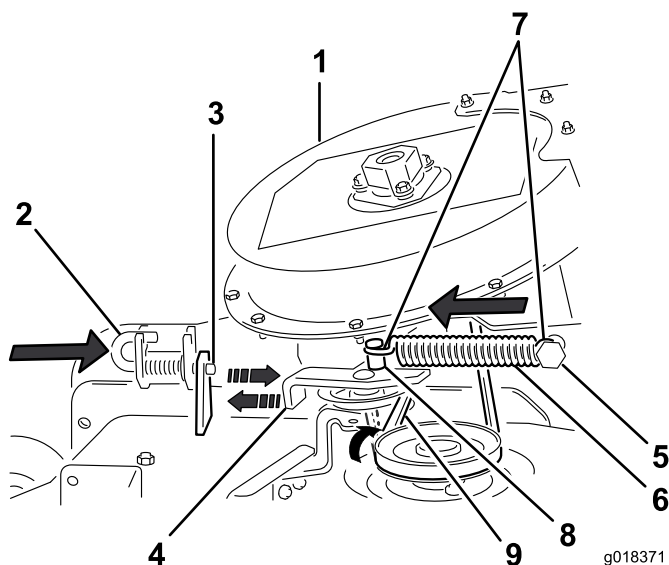


Figura 25

Montaggio della molla di tensione e allineamento della cinghia

- | | |
|--|---|
| 1. Gruppo soffiatore | 6. Molla |
| 2. Perno di bloccaggio (posizione di blocco) | 7. Perno di ancoraggio della molla di tensione |
| 3. Staffa guida di carico | 8. Lato gancio della molla |
| 4. Staffa orientabile tendicinghia | 9. Cinghia (allineata con la puleggia tendicinghia) |
| 5. Supporto per molla fisso | |

Nota: Assicuratevi che il dispositivo di fermo tenga saldamente il gruppo soffiatore contro il piatto di taglio, ma possa essere rilasciato manualmente.

7. Fate passare la cinghia intorno alla puleggia motrice, come illustrato in Figura 20 e Figura 21.
8. Fate passare temporaneamente la cinghia sotto alla puleggia tendicinghia (Figura 25).
9. Spostate la staffa orientabile tendicinghia verso il supporto per molla fisso. Montate la molla allineando il gancio della molla con il perno di ancoraggio della molla di tensione (Figura 25).

Nota: Assicuratevi che i ganci della molla siano posizionati correttamente sui supporti per molla.

10. Tirate la puleggia tendicinghia caricata a molla lontano dal supporto per molla fisso e avvolgete la cinghia attorno alla puleggia del piatto di taglio (Figura 25).

Nota: Assicuratevi che la cinghia sia avvolta attorno alla puleggia del soffiatore correttamente.

Installazione del tubo di scarico

Parti necessarie per questa operazione:

1	Tubo di scarico superiore
3	Vite ($\frac{1}{4}$ " x $\frac{3}{4}$ ")
3	Dado di bloccaggio ($\frac{1}{4}$ ")
1	Tubo di scarico inferiore

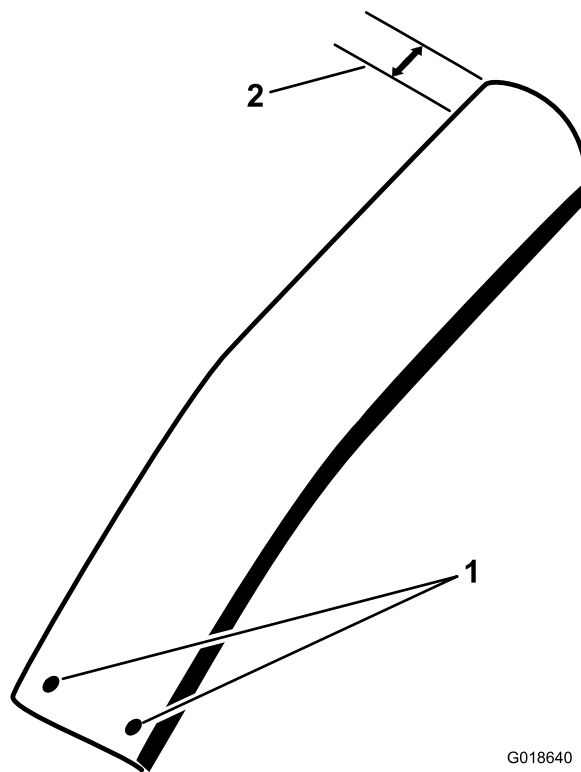
Procedura

Importante: Assicuratevi che il piatto di taglio del tosaerba si trovi nella posizione di altezza di taglio inferiore prima di installare i tubi di scarico.

Nota: Ricordate di installare il deflettore di sfalcio quando rimuovete l'insacchitrice dal tosaerba; fate riferimento a [Sostituzione del deflettore di sfalcio \(pagina 32\)](#).

1. Disinnestare la PDF e inserire il freno di stazionamento.
2. Prima di scendere dalla postazione di guida spegnete il motore, togliete la chiave di accensione e attendete che si fermino tutte le parti in movimento.
3. Abbassate la scocca del tosaerba alla posizione dell'altezza di taglio inferiore.
4. Rimuovete i cesti per poter vedere il tubo sotto il cofano.
5. Abbassate e fermate il cofano per la tramoggia.
6. Per il kit del sistema di raccolta con tosaerba da 132 cm o 152 cm, saltate le istruzioni per questo passaggio 8.
7. **Per il kit del sistema di raccolta con tosaerba da 122 cm**, tagliate il tubo di scarico superiore come segue:
 - A. Individuate l'estremità superiore del tubo di scarico superiore ([Figura 27](#)).

Nota: L'estremità inferiore del tubo di scarico superiore presenta fori pre-forati.



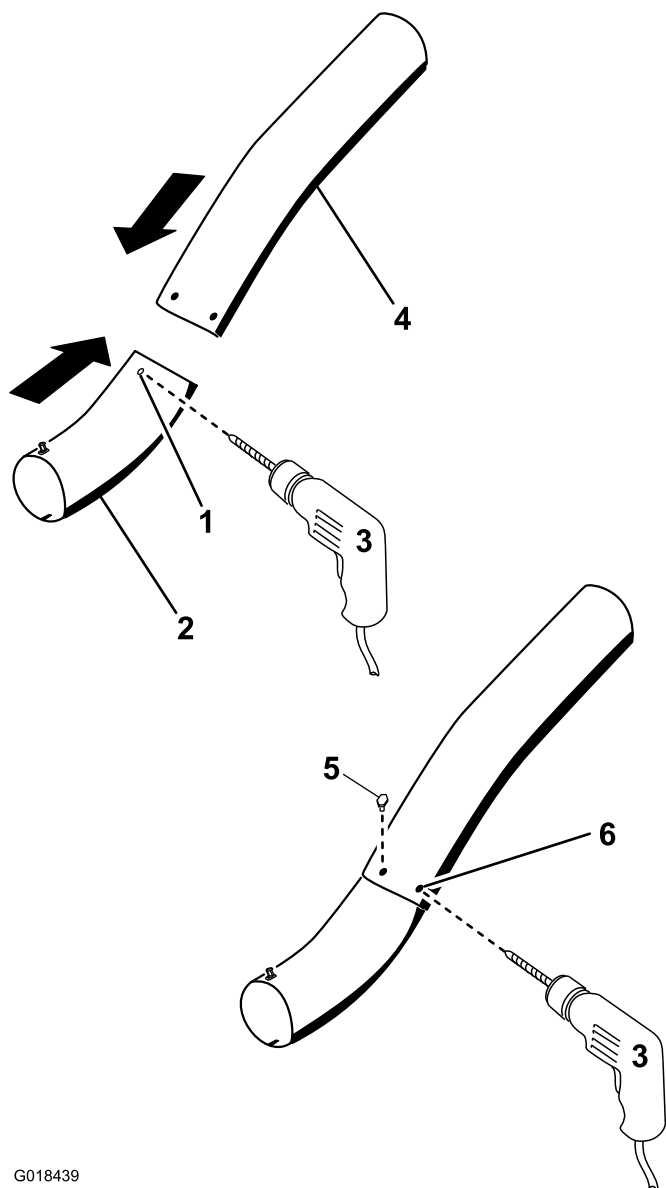
G018640

Figura 27

Tubo di scarico superiore

1. Fori pre-forati
2. 17,8 cm

- B. Misurate 17,8 cm dall'estremità del tubo e fate un segno sul tubo in questo punto ([Figura 27](#)).
 - C. Applicate del nastro intorno alla circonferenza del tubo di scarico superiore allineato con il segno sul tubo realizzato nel passaggio B ([Figura 27](#)).
 - D. Utilizzando il nastro come guida, tagliate attentamente e scartate la lunghezza in eccesso del tubo ([Figura 27](#)).
8. Praticate i fori per il tubo di scarico inferiore come segue:
 - A. Individuate il punto bianco all'estremità superiore del tubo di scarico inferiore.
 - B. Praticate un foro nel tubo di scarico inferiore con una punta per trapano da 6,5 mm nel punto punzonato ([Figura 28](#)).



G018439

Figura 28

Praticare un foro nel tubo di scarico inferiore

- | | |
|---|--|
| 1. Punto bianco | 4. Tubo di scarico superiore |
| 2. Tubo di scarico inferiore | 5. Vite ($\frac{1}{4}$ " x $\frac{3}{4}$ ") |
| 3. Praticate un foro del diametro di 6,5 mm | 6. Foro del tubo di scarico superiore |

- C. Togliete e conservate la bulloneria all'estremità inferiore del tubo di scarico superiore.

Nota: La distanza tra i fori all'estremità inferiore del tubo di scarico superiore intorno alla circonferenza del tubo è uniforme.

- D. Allineate uno dei fori pre-forati all'estremità inferiore del tubo di scarico superiore con il foro all'estremità superiore del tubo di scarico inferiore realizzato nel passaggio B (Figura 28).
- E. Inserite una vite ($\frac{1}{4}$ " x $\frac{3}{4}$ ") attraverso uno dei fori per mantenere l'allineamento del tubo superiore con quello inferiore (Figura 28).

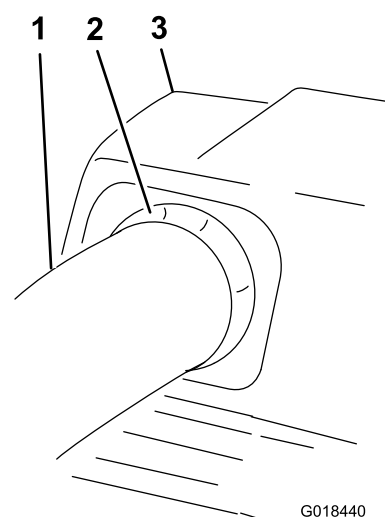
- F. Utilizzando i fori rimanenti all'estremità inferiore del tubo superiore come modello, praticate i 2 fori rimanenti all'estremità superiore del tubo di scarico inferiore (Figura 28).

- G. Togliete la vite utilizzata per allineare il tubo superiore con quello inferiore.

9. Montate il tubo di scarico superiore e inferiore come segue:

Nota: Assicuratevi che il piatto di taglio sia nella posizione di taglio più bassa e che i cesti della tramoggia siano stati rimossi.

- A. Inserite l'estremità superiore (senza fori) del tubo di scarico superiore attraverso la guarnizione del tubo nel cofano, premendo il tubo fino a quando non è a contatto con l'interno del cofano, poi tirate leggermente in fuori il tubo per far estendere la guarnizione verso l'esterno (Figura 29).



G018440

Figura 29

Tubo di scarico superiore e cofano

- | | |
|--|-----------------------------|
| 1. Tubo superiore | 3. Cofano dell'insaccatrice |
| 2. Tenuta di gomma sporgente all'esterno | |

- B. Allineate l'estremità inferiore del tubo di scarico inferiore con l'apertura di scarico del soffiatore.
- C. Allineate la tacca sul tubo di scarico inferiore con il fermo inferiore adiacente all'apertura di scarico del soffiatore.
- D. Infilate il tubo di scarico nell'apertura del soffiatore e attaccate i fermi.
- E. Infilate il tubo di scarico superiore e quello inferiore insieme (Figura 30).

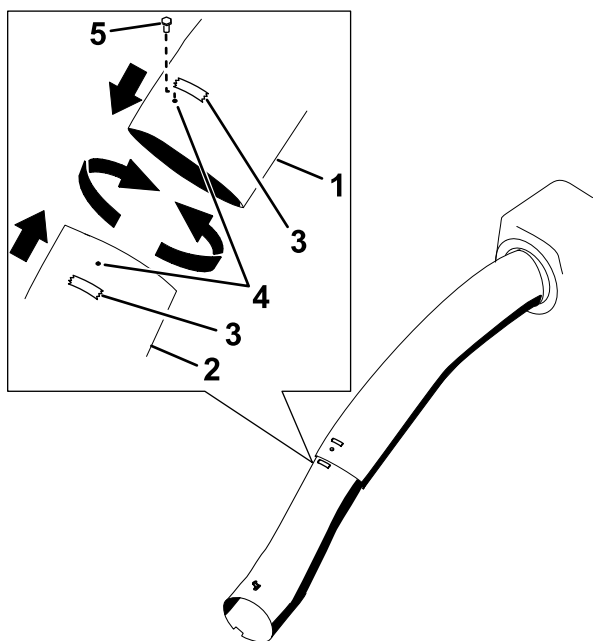


Figura 30

Applicazione del nastro sui fori allineati

- | | |
|------------------------------|---|
| 1. Tubo di scarico superiore | 4. Foro ($\frac{1}{4}$ ") |
| 2. Tubo di scarico inferiore | 5. Vite ($\frac{1}{4}$ " x $\frac{3}{4}$ ") |
| 3. Nastro (indicatore) | |

- F. Ruotate il tubo superiore in modo che l'estremità all'interno del cofano sia rivolta verso il centro del cofano stesso (Figura 30).

Nota: Le linee di divisione sul tubo saranno all'incirca orizzontali rispetto alla guarnizione del cofano (Figura 31).

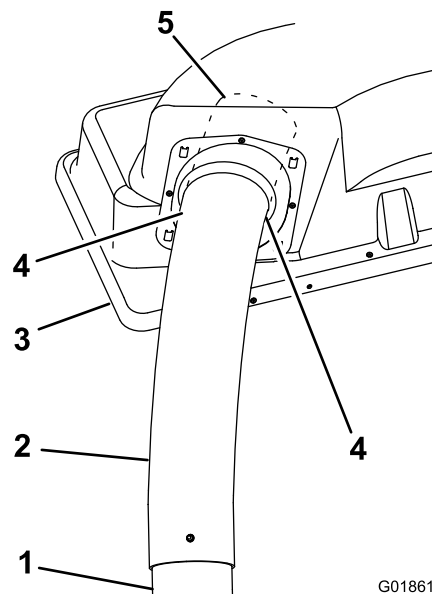


Figura 31

Tubo di scarico superiore e cofano

- | | |
|------------------------------|--|
| 1. Tubo di scarico inferiore | 4. Linea di divisione |
| 2. Tubo di scarico superiore | 5. Estremità sporgente del tubo di scarico superiore |
| 3. Cofano dell'insaccatrice | |

- G. Mantenendo grosso modo la posizione del tubo di scarico superiore, allineate i fori sul condotto superiore e su quello inferiore (Figura 30).
- H. Inserite una vite ($\frac{1}{4}$ " x $\frac{3}{4}$ ") attraverso uno dei fori per mantenere l'allineamento del tubo superiore con quello inferiore (Figura 30).
- I. Fate un segno su ogni tubo sull'area adiacente alla vite con un pezzo di nastro (Figura 30).

Nota: Effettuate le misurazioni e i segni sul tubo di scarico superiore con il cofano chiuso, accedendovi da sotto il cofano.

- J. Con il piatto di taglio in posizione più bassa e il cofano chiuso, guardate sotto al cofano e misurate la lunghezza del tubo di scarico superiore che sporge all'interno della tramoggia. Se il tubo di scarico supera i 7,6 cm, rimuovete la lunghezza del tubo in eccesso (Figura 33).

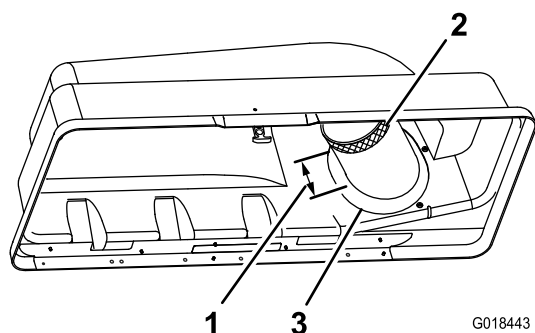


Figura 32

Misurazione del tubo di scarico superiore

1. 7,6 cm
2. Lunghezza del tubo in eccesso
3. Guarnizione del tubo

Se necessario, accorciate il condotto di scarico superiore come segue:

- i. Misurate 7,6 cm lungo il tubo di scarico superiore dalla guarnizione del tubo verso l'estremità dello stesso e fate un segno sul tubo in questo punto (Figura 32).
 - ii. Togliete la vite che allinea il tubo di scarico superiore con quello inferiore e togliete il tubo superiore dal cofano e il tubo inferiore dal soffiatore.
 - i. Applicate del nastro intorno alla circonferenza del tubo di scarico superiore allineato con il segno sul tubo realizzato nel passaggio i (Figura 32).
 - ii. Utilizzando il nastro come guida, tagliate attentamente e scartate la lunghezza in eccesso del tubo.
- K. Individuate il segno con il nastro sui fori del tubo di scarico inferiore e di quello superiore applicato nel passaggio I.
- L. Infilate i tubi insieme e allineate i fori segnati con il nastro (Figura 30).
- M. Fissate i tubi in tutti i fori con le viti ($\frac{1}{4}$ " x $\frac{3}{4}$ ") e i dadi di bloccaggio ($\frac{1}{4}$ ") (Figura 30).
- N. Inserite il tubo di scarico superiore attraverso la guarnizione del tubo nel cofano, premendo il tubo fino a quando non è a contatto con l'interno del cofano (Figura 29).
- O. Tirate il tubo leggermente in fuori, in modo che la guarnizione si estenda verso l'esterno (Figura 29).
- P. Infilate l'estremità inferiore del tubo di scarico inferiore sull'apertura di scarico del soffiatore, allineate la tacca sul tubo con il fermo inferiore e fissate il tubo di scarico inferiore ai fermi (Figura 33).

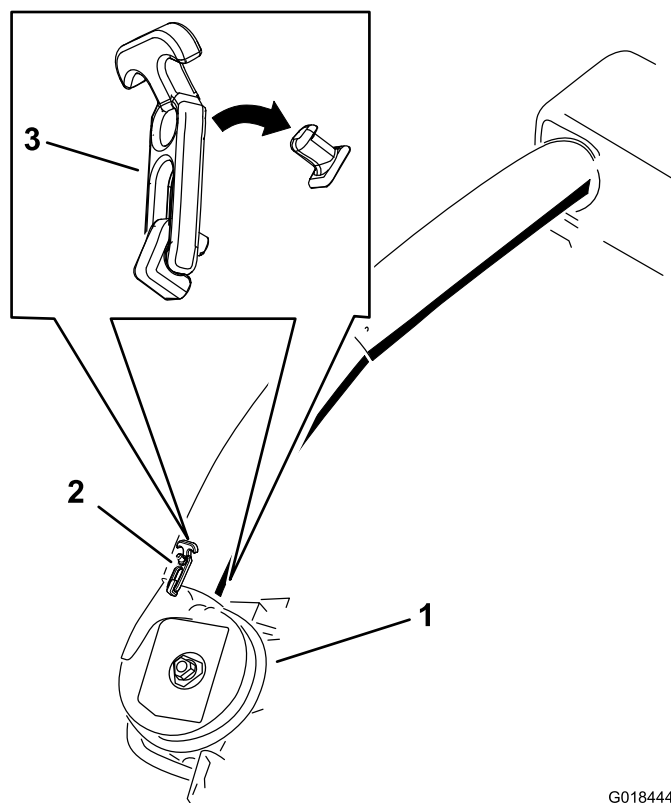


Figura 33

Fermo del tubo di scarico inferiore

10. Sbloccate il cofano, montate i cesti della tramoggia e bloccate nuovamente il cofano (Figura 18 e Figura 19); fate riferimento a 8 Installazione del gruppo cofano e dei cesti (pagina 15).

13

Montaggio delle zavorre

Parti necessarie per questa operazione:

1	Staffa di montaggio della zavorra
2	Bullone a testa tonda (5/16" x $\frac{3}{4}$ ")
2	Dado flangiato (5/16")
3	Peso anteriore
6	Bullone (3/8" x 1")
6	Rondella di bloccaggio
6	Rondella piana
3	Dado flangiato (3/8")

Procedura

Montate i pesi in conformità con la norma ANSI/OPEI B71.4-2012.

⚠ ATTENZIONE

Il sistema di raccolta aumenta il peso sul retro della macchina e può causare una condizione di instabilità che potrebbe fare perdere il controllo.

1. Installate la staffa di montaggio della zavorra sotto il poggiapiedi con 2 bulloni a testa tonda (5/16" x 3/4") e 2 dadi flangiati (5/16").

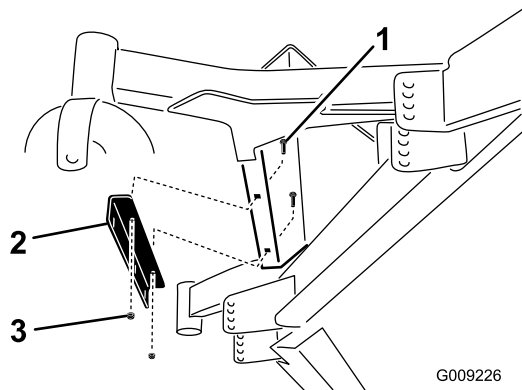


Figura 34

- | | |
|---|---------------------------|
| 1. Bullone a testa tonda (5/16" x 3/4") | 3. Dado flangiato (5/16") |
| 2. Staffa di montaggio della zavorra | |

2. Montate i pesi anteriori sopra il poggiapiedi (Figura 35).
3. Fissate i pesi anteriori sopra al poggiapiedi e sulla staffa di montaggio con 6 bulloni (3/8" x 1"), 6 rondelle di bloccaggio, 6 rondelle piane e 3 dadi flangiati (3/8") (Figura 35).

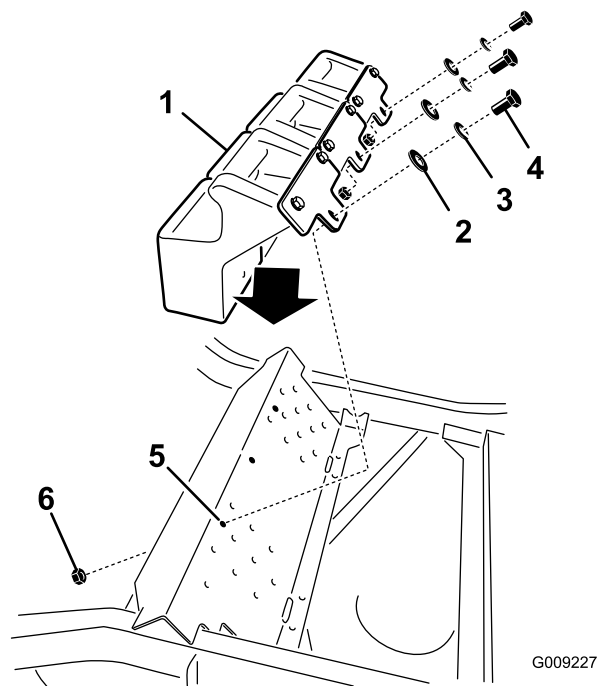


Figura 35

- | | |
|---------------------------|--------------------------|
| 1. Peso anteriore | 4. Bullone (3/8" x 1") |
| 2. Rondella piana | 5. Foro nel poggiapiedi |
| 3. Rondella di bloccaggio | 6. Dado flangiato (3/8") |

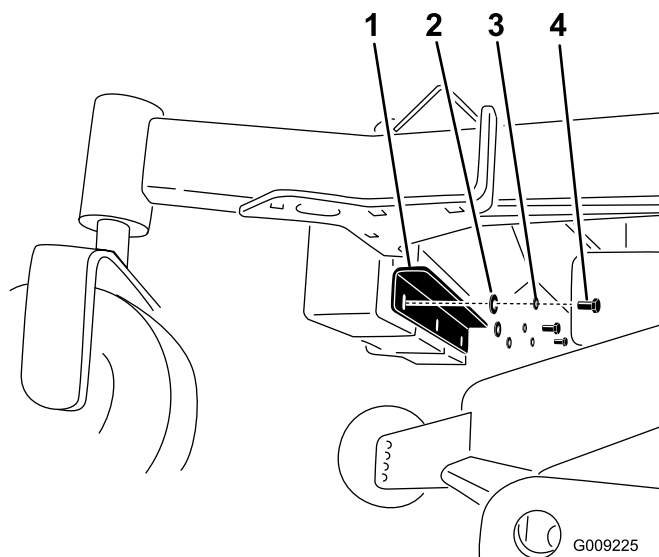


Figura 36

- | | |
|--------------------------------------|---------------------------|
| 1. Staffa di montaggio della zavorra | 3. Rondella di bloccaggio |
| 2. Rondella piana | 4. Bullone (3/8" x 1") |

Controllo della pressione degli pneumatici

Non occorrono parti

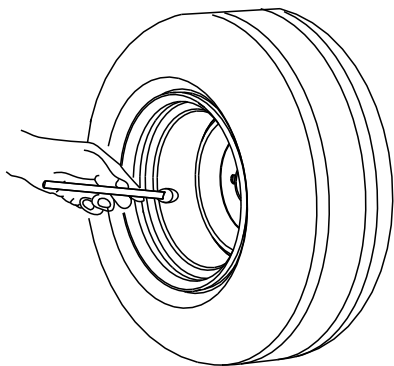
Procedura

Nota: Aumentate la pressione dei pneumatici dovuta al peso aggiuntivo.

Controllate e aumentate la pressione delle ruote orientabili anteriori e posteriori (Fig. [Figura 37](#)).

Pressione delle ruote posteriori: 1,38 bar

Pressione delle ruote anteriori orientabili: 1,72 bar



G001055

Figura 37

Funzionamento

Nota: Stabilite i lati sinistro e destro della macchina dalla normale posizione di guida.

Importante: Innestate il freno di stazionamento prima di lasciare incustodita la macchina, anche per pochi minuti.

⚠ AVVERTENZA

Per evitare infortuni, attenetevi alla seguente procedura:

- **Prima di usare questo accessorio familiarizzate con tutte le istruzioni operative e di sicurezza riportate nel *Manuale dell'operatore* del tosaerba.**
- **Non togliete mai l'insaccatrice o i relativi tubi mentre il motore è acceso.**
- **Prima di disintasare il sistema di raccolta spegnete sempre il motore e attendete che tutte le parti in movimento si siano fermate.**
- **Non eseguite interventi di manutenzione o riparazioni a motore acceso.**
- **Inserite il freno di stazionamento.**

⚠ AVVERTENZA

Se non sono montati il deflettore di sfalcio, i tubi del sistema di raccolta o il sistema di raccolta completo, voi ed altre persone correte il rischio di venire a contatto con la lama e con oggetti scagliati dal tosaerba. Il contatto con la lama (o lame) rotante e con i detriti scagliati può provocare gravi ferite o la morte.

- **Montate sempre il deflettore di sfalcio quando togliete il sistema di raccolta e utilizzate lo scarico laterale.**
- **Nel caso in cui sia danneggiato, sostituite immediatamente il deflettore. il deflettore indirizza il materiale verso il tappeto erboso.**
- **Non infilate mai le mani o i piedi sotto il tosaerba.**
- **Non cercate mai di stasare la zona di scarico o le lame del tosaerba senza aver prima disinnestato la presa di forza in posizione OFF, spento il motore e tolto la chiave. Scollegate il cappellotto (o cappellotti) dalle candele.**
- **Spegnete il motore prima di stasare il canale di scarico.**

⚠ ATTENZIONE

Bambini ed altre persone potrebbero ferirsi se dovessero spostare o cercare di azionare la macchina quando è incustodita.

Togliete sempre la chiave di accensione ed inserite il freno di stazionamento prima di lasciare incustodita la macchina, anche per pochi minuti.

Svuotamento dei cesti di raccolta

I cesti pieni di erba sono pesanti. Sollevate e maneggiate i cesti di raccolta pieni con la massima attenzione.

1. Disinnestate la presa di forza, innestate il freno di stazionamento e bloccate le ruote, ad esempio per mezzo di cunei, se la macchina si trova su un terreno in pendenza.
2. Sbloccate la maniglietta di chiusura del sistema di raccolta.
3. Aprite il cofano del sistema di raccolta.
4. Comprimete il contenuto dei cesti.
5. Utilizzate entrambe le mani per sollevare il cesto e sganciarlo dalla staffa del sistema di raccolta.
6. Afferrate la maniglia sotto il cesto e ribaltate il cesto per vuotarlo (Figura 38).

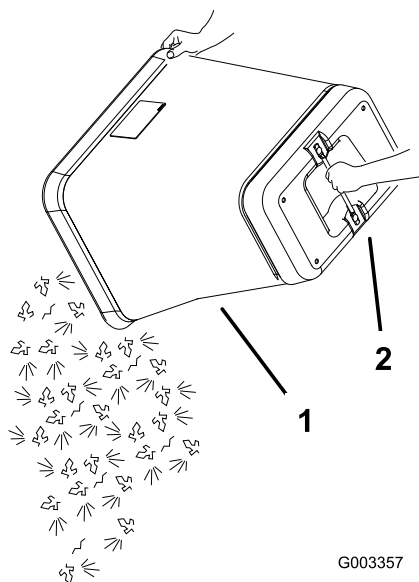


Figura 38

1. Cesto 2. Maniglia sotto il cesto

7. Ripetete le voci 5 e 6 per l'altro cesto.
8. Inserite la linguetta di ogni cesto nell'apposita tacca sul telaio di supporto del sistema di raccolta.
9. Abbassate il cofano sui cesti.
10. Bloccate il cofano del sistema di raccolta.

Disintasamento del sistema di raccolta

⚠ AVVERTENZA

Quando il sistema di raccolta è in funzione, il soffiatore può girare ed amputare le mani o ferirle.

- Prima di regolare, pulire, riparare ed ispezionare il soffiatore, e prima di stasare il canale di scarico, spegnete il motore ed attendete che tutte le parti in movimento si siano fermate. Togliete la chiave.
- Usate un bastone, non le mani, per stasare il canale di scarico o il tubo.
- Tenete sempre viso, mani, piedi ed altre parti del corpo e gli indumenti lontani da parti nascoste, mobili o rotanti.

1. Disinnestate la PDF e inserite il freno di stazionamento.
2. Prima di scendere dalla postazione di guida spegnete il motore, togliete la chiave di accensione e attendete che si fermi tutte le parti in movimento.
3. Svuotate i cesti.
4. Sbloccate il tubo inferiore.
5. Togliete i tubi dall'insacatrice.
6. Servitevi di un bastoncino o un oggetto simile, non delle mani, per rimuovere ed eliminare l'intasamento dal gruppo tubi.

Nota: Nella maggior parte dei casi, è possibile svuotare i tubi dai detriti scuotendoli.

7. Se il gruppo soffiatore è intasato, sbloccatelo, rimuovete la cinghia e apritelo.
8. Servitevi di un bastoncino o un oggetto simile, non delle mani, per rimuovere ed eliminare l'intasamento dal gruppo soffiatore.
9. Una volta eliminata l'ostruzione, rimontate il sistema di raccolta e proseguite con il lavoro.

Rimozione del sistema di raccolta

⚠ AVVERTENZA

Se il motore è stato spento da poco, i componenti nelle adiacenze scottano, e se toccate le parti calde potete ustionarvi.

- Non toccate le parti del motore se calde.
- Fate raffreddare il motore prima di rimuovere l'insacatrice.

1. Disinnestate la presa di forza, innestate il freno di stazionamento e bloccate le ruote, ad esempio per mezzo di cunei.
2. Prima di scendere dalla postazione di guida spegnete il motore, togliete la chiave di accensione e attendete che si fermino tutte le parti in movimento.
3. Sbloccate il tubo inferiore dal soffiatore e rimuovete il tubo dal gruppo soffiatore.
4. Togliete il tubo dal cofano dell'insacchitrice.
5. Abbassate la scocca del tosaerba alla posizione dell'altezza di taglio inferiore.
6. Staccate la manopola e il copricinghia presenti sul gruppo della puleggia del tosaerba.
7. Togliete la cinghia del sistema di raccolta dal gruppo puleggia.
8. Aprite il gruppo soffiatore.
9. Rimuovete il gruppo soffiatore dal foro del perno.
10. Se state per usare lo scarico laterale, assicuratevi che il deflettore di sfalcio sia installato e possa essere abbassato in posizione di lavoro.
11. Rimuovete il gruppo cofano e i cesti.

Utilizzo del deflettore dell'erba

⚠ PERICOLO

Se il deflettore d'erba tagliata, il coperchio dello scarico o il cesto di raccolta completo non sono montati, voi ed altre persone correte il rischio di venire a contatto con la lama e con oggetti scagliati dal tosaerba. Il contatto con la lama (o lame) rotante e con i detriti scagliati può provocare gravi infortuni o la morte.

- Montate sempre il deflettore di sfalcio quando togliete il sistema di raccolta e utilizzate lo scarico laterale.
- Nel caso in cui sia danneggiato, sostituite immediatamente il deflettore. il deflettore indirizza il materiale verso il tappeto erboso.
- Non infilate mai le mani o i piedi sotto il tosaerba.
- Non cercate mai di stasare la zona di scarico o le lame del tosaerba senza aver prima disinnestato la presa di forza in posizione OFF, girato la chiave di accensione in posizione OFF e tolto la chiave.

Trasporto delle macchine

Non lasciate erba o detriti nel sistema di raccolta quando dovete trasportare una macchina.

⚠ PERICOLO

Non trasferite la macchina se il sistema di raccolta contiene erba o detriti, perché potreste danneggiarla.

Non lasciate erba o detriti nel sistema di raccolta quando dovete trasportare una macchina.

Suggerimenti

Dimensioni della macchina

Tenete presente che quando è montato questo accessorio la macchina è più lunga e più larga. L'esecuzione di curve a raggio stretto in spazi limitati può danneggiare l'accessorio ed altre cose.

Tagliabordi

Tagliate sempre i bordi con il lato sinistro del tosaerba. Non rifilate dal lato destro del tosaerba perché potreste danneggiare i tubi del sistema di raccolta.

Altezza di taglio

Per ottenere prestazioni ottimali dall'insacchitrice, regolate l'altezza di taglio in modo da rimuovere un massimo di 51-76 mm, o un terzo del filo d'erba, optando per la misura inferiore. Falciano a un'altezza più elevata ridurrete la capacità dell'impianto di aspirazione.

Frequenza di taglio

Tagliate l'erba di frequente, specialmente durante la stagione della crescita. L'erba eccessivamente alta dev'essere falciata due volte (vedere Insaccamento dell'erba alta).

Tecnica del taglio

Per ottenere un tappeto erboso dall'aspetto ben curato bisogna sovrapporre leggermente il tosaerba alla passata precedente. In tal modo ridurrete il carico sul motore e il rischio di intasare il gruppo soffiatore e i tubi.

Velocità di raccolta

Se guidate troppo velocemente ed il regime del motore rallenta eccessivamente, potreste fare intasare il sistema di raccolta. Sui pendii è talvolta necessario rallentare la velocità di trasporto della macchina. Tosate in discesa qualunque possibile.

⚠ ATTENZIONE

Il cesto, man mano che si riempie, aumenta il peso sul retro della macchina. Se vi fermate o partite improvvisamente in pendenza potete perdere il controllo dello sterzo o fare ribaltare la macchina.

- Evitate partenze e frenate brusche procedendo in salita o in discesa. Evitate avviamenti in salita.
- Se dovete fermare la macchina in salita, disinnestate la PDF, e retrocedete in discesa a bassa velocità.
- Non cambiate marcia e non fermatevi su pendenze.

Raccolta dell'erba alta

Se si lascia che l'erba cresca più alta del normale, o se l'erba contiene un alto tenore di umidità, alzate l'altezza di taglio più del solito, e falciate e raccogliete l'erba a questa altezza. Tagliate e raccogliete nuovamente l'erba all'altezza di taglio normale.

L'erba eccessivamente alta è pesante, e può essere difficile da propellere completamente nell'insacatrice. In questo caso è probabile che il tubo e il soffiatore si intasino. Evitate di intasare il sistema di raccolta falciando l'erba all'altezza di taglio opportuna, quindi abbassate il tosaerba all'altezza di taglio normale e ripetete l'operazione di raccolta.

Raccolta dell'erba bagnata

Se possibile, tosate sempre l'erba quando è asciutta. L'erba bagnata intasa.

Riduzione dell'intasamento

Per non intasare il sistema di raccolta riducete la velocità di trasporto, e tosate ad un'altezza di taglio elevata, quindi abbassate il tosaerba all'altezza di taglio normale e ripetete l'operazione di insaccamento.

Indicatori di intasamento

Durante la raccolta, normalmente una piccola quantità di erba falciata fuoriesce dalla parte anteriore del tosaerba. La fuoriuscita di una quantità eccessiva di sfalcio è indice di insacatrice piena, o di intasamento del tubo.

Lame di insaccamento

Nella maggior parte delle condizioni di tosatura, le lame ad alto sollevamento standard offriranno le prestazioni di insaccamento migliori.

La lama Toro Atomic è consigliata per la raccolta di foglie quando è asciutto. In ambienti asciutti e polverosi le lame

a medio o basso sollevamento ridurranno l'espulsione di polvere e morchia assicurando un flusso d'aria d'insaccamento efficace.

Per ottenere le lame adatte a diverse condizioni di tosatura, rivolgetevi a un Centro Assistenza autorizzato.

Salita su cordoli e caricamento

Prima di caricare la macchina su rimorchi, e prima di salire o scendere da cordoli, sollevate sempre il piatto di taglio nella posizione più alta. Lasciando il tosaerba in una posizione più bassa durante il caricamento o il trasporto sui cordoli potete danneggiare il tosaerba. Se il cordolo è più alto di 152 mm, attraversatelo ad angolo acuto e con il piatto di taglio completamente sollevato. Prestate la massima attenzione durante il caricamento della macchina su un rimorchio.

Manutenzione

Programma di manutenzione raccomandato

Cadenza di manutenzione	Procedura di manutenzione
Dopo le prime 8 ore	<ul style="list-style-type: none">• Ispezionate la cinghia del soffiatore.• Controllate il sistema di raccolta.
Prima di ogni utilizzo o quotidianamente	<ul style="list-style-type: none">• Pulite la griglia del cofano.• Pulite l'insaccatrice.
Ogni 25 ore	<ul style="list-style-type: none">• Ispezionate la cinghia del soffiatore.
Ogni 50 ore	<ul style="list-style-type: none">• Lubrificate il braccio di rinvio.
Ogni 100 ore	<ul style="list-style-type: none">• Controllate il sistema di raccolta.

Preparazione per la manutenzione

Eseguite i seguenti passaggi prima di eseguire la manutenzione della macchina:

1. Parcheggiate la macchina su terreno pianeggiante.
2. Disinnestate la PDF, spostate le leve di controllo del movimento in posizione di blocco in FOLLE e inserite il freno di stazionamento.
3. Prima di scendere dalla postazione di guida spegnete il motore, togliete la chiave di accensione e attendete che si fermino tutte le parti in movimento.
4. Eliminate i detriti dal tosaerba a livello della scocca o della parte posteriore del tosaerba per agevolare la manutenzione.

Pulizia della griglia del cofano

Intervallo tra gli interventi tecnici: Prima di ogni utilizzo o quotidianamente

1. Disinnestate la presa di forza e innestate il freno di stazionamento.
2. Prima di scendere dalla postazione di guida spegnete il motore, togliete la chiave di accensione e attendete che si fermino tutte le parti in movimento.
3. Aprite il cofano del sistema di raccolta.
4. Togliete i detriti dalla griglia.
5. Chiudete il cofano del sistema di raccolta.

Pulizia del sistema di raccolta e dei cestì

Intervallo tra gli interventi tecnici: Prima di ogni utilizzo o quotidianamente

1. Lavate, dentro e fuori, il cofano del sistema di raccolta, i cestì, il tubo e il sottoscocca del tosaerba.

Nota: Rimuovete la morchia con un detersivo neutro per automobili.

2. Non dimenticate di eliminare l'erba feltrata da tutti i componenti.
3. Dopo avere lavato tutti i componenti, lasciateli asciugare completamente.

Nota: Quando avete montato tutti i componenti, avviate la macchina e lasciatela in moto per un minuto, perché si asciughi meglio.

Ispezione della cinghia del soffiatore

Intervallo tra gli interventi tecnici: Dopo le prime 8 ore

Ogni 25 ore

Verificate che non ci siano incrinature, bordi usurati per sfregamento, segni di bruciato o altri danni. Sostituite le cinghie avariate.

Sostituzione della cinghia del soffiatore

1. Disinnestate la PDF, spostate le leve di controllo del movimento in posizione di blocco in FOLLE e inserite il freno di stazionamento.
2. Prima di scendere dalla postazione di guida spegnete il motore, togliete la chiave di accensione e attendete che si fermino tutte le parti in movimento.
3. Tirate indietro la puleggia tendicinghia a molla, per allentare la tensione della cinghia (Figura 39).

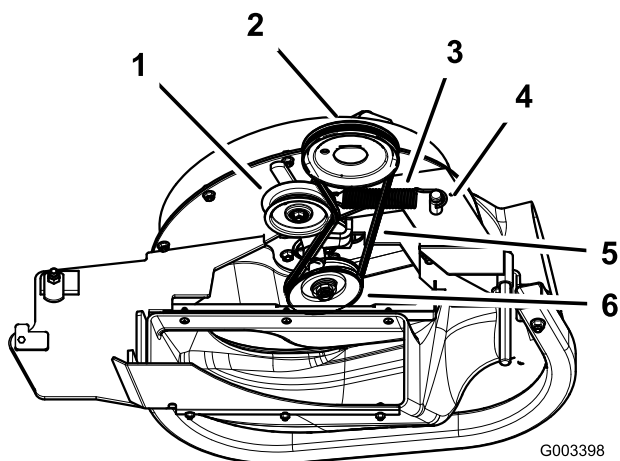


Figura 39

- | | |
|---|----------------------------|
| 1. Puleggia tendicinghia | 4. Perno della molla |
| 2. Puleggia del piatto di taglio del tosaerba | 5. Cinghia |
| 3. Molla | 6. Puleggia del soffiatore |

4. Togliete la cinghia del sistema di raccolta dalla puleggia del piatto di taglio del tosaerba e poi dalle pulegge del soffiatore.
5. Montate la nuova cinghia attorno alle pulegge del soffiatore e alla puleggia del piatto di taglio del tosaerba (Figura 39).
6. Montate la molla come illustra Figura 40.

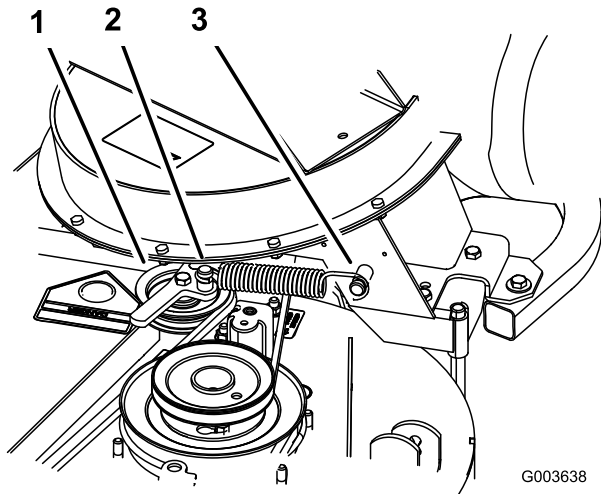


Figura 40

- | | |
|----------------------------------|---------------------------------|
| 1. Puleggia tendicinghia a molla | 3. Estremità gancio lunga molla |
| 2. Estremità gancio corta | |

7. Tirate indietro la puleggia tendicinghia a molla e installate la cinghia nella puleggia tendicinghia a molla (Figura 39).

Lubrificazione del braccio di rinvio

Intervallo tra gli interventi tecnici: Ogni 50 ore

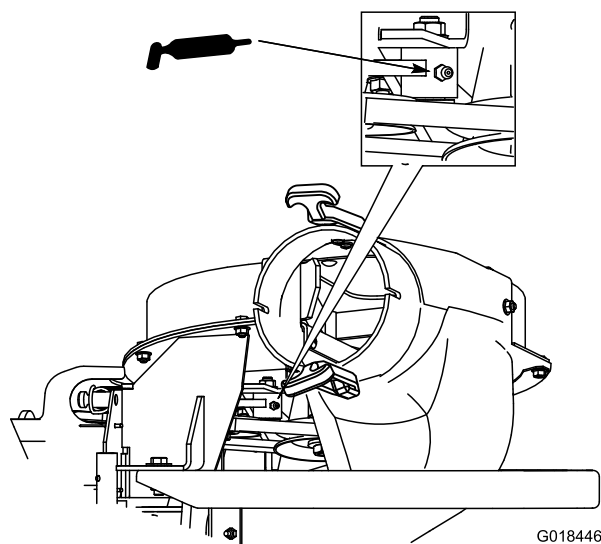


Figura 41

Controllo del sistema di raccolta

Intervallo tra gli interventi tecnici: Ogni 100 ore

Dopo le prime 8 ore

1. Disinnestate la PDF, spostate le leve di controllo del movimento in posizione di blocco in FOLLE e inserite il freno di stazionamento.
2. Prima di scendere dalla postazione di guida spegnete il motore, togliete la chiave di accensione e attendete che si fermino tutte le parti in movimento.
3. Controllate il tubo superiore, il tubo inferiore, il cofano e il gruppo soffiatore;

Nota: se sono incrinati o rotti, sostituiteli.

4. Controllate i cesti, il telaio del sistema di raccolta e la griglia.

Nota: Se un qualunque componente è rotto o incrinato, sostituitelo.

5. Serrate tutti i dadi, i bulloni e le viti.

Controllo delle lame del tosaerba

1. Controllate periodicamente le lame del tosaerba ed ogni volta che una lama colpisce un corpo estraneo.
2. Sostituite con delle lame nuove le lame usurate o danneggiate. Per la manutenzione completa delle lame si rimanda al *Manuale dell'operatore* della macchina.

Scelta delle lame del tosaerba

Nella maggior parte delle condizioni di tosatura, le lame ad alto sollevamento standard offriranno le prestazioni di insaccamento migliori.

Utilizzate una lama Toro Atomic per l'insaccamento delle foglie quando l'erba è asciutta. In ambienti asciutti e polverosi le lame a medio o basso sollevamento ridurranno l'espulsione di polvere e morchia assicurando un flusso d'aria d'insaccamento efficace.

Per ottenere le lame adatte a diverse condizioni di tosatura, rivolgetevi a un Centro Assistenza autorizzato.

Per ulteriori informazioni sull'installazione delle lame, si rimanda al *Manuale dell'operatore* del tosaerba.

Sostituzione del deflettore di sfalcio

⚠ AVVERTENZA

Lasciando scoperta l'apertura di scarico si permette al tosaerba di scagliare oggetti verso di voi o degli astanti, causando gravi lesioni. È inoltre possibile venire a contatto con la lama.

- Non utilizzate mai il tosaerba se non avete montato la piastra di copertura, la piastra di mulching o un deflettore di sfalcio e un cesto.
- Accertatevi che il deflettore di sfalcio sia abbassato.

1. Togliete il dado di bloccaggio, il bullone, la molla e il distanziale che fissano il deflettore di sfalcio alle staffe orientabili del piatto (Figura 42). Togliete il deflettore di sfalcio se è danneggiato o consumato.

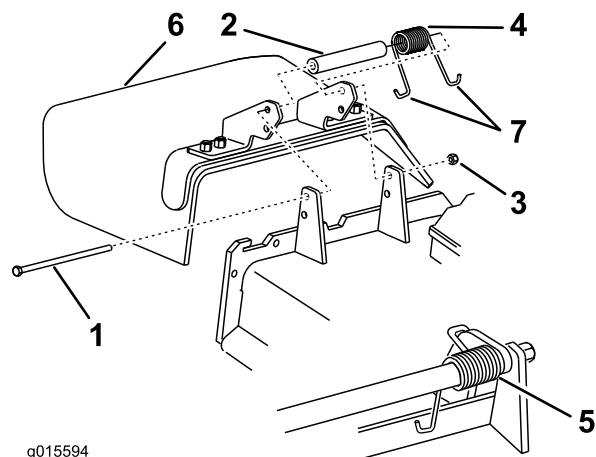


Figura 42

- | | |
|-----------------------|-------------------------------------|
| 1. Bullone | 5. Molla montata |
| 2. Distanziale | 6. Deflettore di sfalcio |
| 3. Dado di bloccaggio | 7. Estremità a gancio J della molla |
| 4. Molla | |

2. Inserite il distanziale e la molla sul deflettore dell'erba. Collocate un'estremità a gancio J della molla dietro il bordo della scocca.

Nota: Verificate che un'estremità a gancio J della molla si trovi dietro il bordo del piatto di taglio prima di montare il bullone illustrato nella Figura 42.

3. Montate il bullone e il dado. Infilate l'estremità a gancio J della molla attorno al deflettore dello sfalcio (Figura 42).

Importante: Il deflettore dello sfalcio deve essere in grado di girare. Sollevate il deflettore fino alla posizione completamente aperta e controllate che ruoti fino alla posizione completamente ribassata.

Rimessaggio

1. Pulite il sistema di raccolta; fate riferimento a [Pulizia del sistema di raccolta e dei cesti \(pagina 30\)](#).
2. Ispezionate il sistema di raccolta per rilevare eventuali danni; fate riferimento a [Controllo del sistema di raccolta \(pagina 31\)](#).
3. I cesti di raccolta devono essere vuoti e completamente asciutti.
4. Controllate crepe/usura della cinghia.
5. Conservate la macchina in un luogo pulito, asciutto e lontano dai raggi del sole. Se la macchina deve essere parcheggiata all'aperto, copritela con un telo impermeabile. Questo accorgimento protegge i componenti di plastica e prolunga la vita della macchina.

Localizzazione guasti

Problema	Possibile causa	Rimedio
Vibrazioni anomale.	<ol style="list-style-type: none"> 1. La lama (o lame) è curva o sbilanciata. 2. Il bullone di fissaggio della lama è allentato. 3. Allentate la puleggia del soffiatore o il gruppo puleggia. 4. Cinghia del sistema di raccolta usurata. 5. La lama (o lame) del soffiatore è curva o sbilanciata. 	<ol style="list-style-type: none"> 1. Montate una nuova lama (o lame) di taglio. 2. Serrate il bullone di fissaggio della lama. 3. Serrate la puleggia interessata. 4. Riposizionate la cinghia. 5. Rivolgetevi a un Centro Assistenza autorizzato.
Insaccamento poco efficiente.	<ol style="list-style-type: none"> 1. Basso regime del motore. 2. Griglia ostruita nel cofano dell'insacatrice. 3. Cinghia del sistema di raccolta lenta. 4. Tubo o soffiatore ostruito. 5. Cesti pieni. 	<ol style="list-style-type: none"> 1. Fate girare sempre il motore con l'acceleratore sulla massima. 2. Eliminate detriti, foglie o sfalcio dalla griglia. 3. Sostituite la cinghia del sistema di raccolta. 4. Individuate e rimuovete l'intasamento dei detriti. 5. Svuotate il sistema di raccolta.
Soffiatore e tubi si intasano troppo spesso.	<ol style="list-style-type: none"> 1. I cesti sono troppo pieni. 2. Basso regime del motore. 3. Erba troppo bagnata. 4. Erba troppo alta. 5. Griglia ostruita nel cofano. 6. Velocità di trasferimento eccessiva. 7. Cinghia del sistema di raccolta usurata. 	<ol style="list-style-type: none"> 1. Scaricate più spesso. 2. Fate girare sempre il motore con l'acceleratore sulla massima. 3. Falciate l'erba quando è asciutta. 4. Falciate a non più di 51-76 mm o 1/3 dell'altezza dell'erba, optando per l'altezza inferiore. 5. Eliminate detriti, foglie o sfalcio dalla griglia. 6. Rallentate con l'acceleratore alla massima. 7. Sostituite la cinghia.
Espulsione di detriti.	<ol style="list-style-type: none"> 1. I cesti sono troppo pieni. 2. Velocità di trasferimento eccessiva. 3. Il piatto di taglio del tosaerba non è livellato. 	<ol style="list-style-type: none"> 1. Scaricate più spesso. 2. Guidate la macchina a bassa velocità con il motore con l'acceleratore sulla massima. 3. Consultate il <i>Manuale dell'operatore</i> della macchina per il livellamento del piatto di taglio.
La girante del soffiatore non gira liberamente.	<ol style="list-style-type: none"> 1. Soffiatore intasato. 2. Girante non allineata. 	<ol style="list-style-type: none"> 1. Eliminate detriti, foglie o sfalcio dalla girante del soffiatore. 2. Rivolgetevi a un Centro Assistenza autorizzato.

Note:



Count on it.