



Count on it.

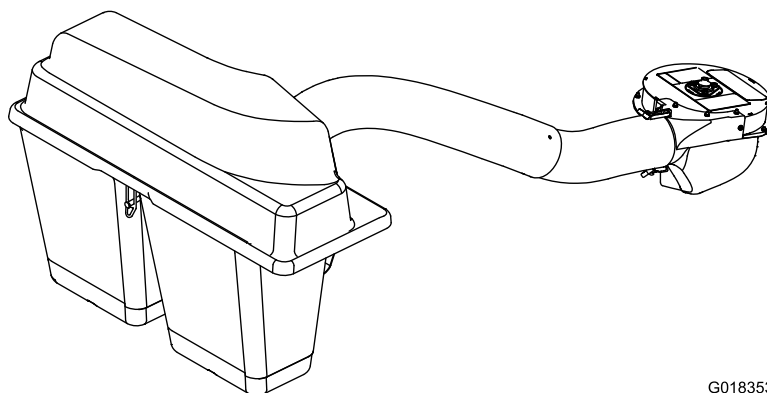
Form No. 3373-462 Rev C

Manual do Operador

Depósito de recolha duplo maleável E-Z Vac™ de 122, 132 e 152 cm

Cortador de relva Z Master® série 2000

Modelo nº 78569—Nº de série 312000001 e superiores



G018353



Introdução

Leia estas informações cuidadosamente para saber como utilizar o produto e como efetuar a sua manutenção de forma adequada de forma a evitar ferimentos e evitar danos no produto. A utilização correta e segura do produto é da exclusiva responsabilidade do utilizador.

Pode contactar a Toro diretamente através do site www.toro.com para obter informações sobre produtos e acessórios, para obter o contacto de um distribuidor ou para registar o seu produto.

Sempre que necessitar de assistência, peças genuínas Toro ou informações adicionais, entre em contacto com um representante de assistência autorizado ou com o serviço de assistência Toro, indicando os números de modelo e de série do produto. [Figura 1](#) e [Figura 2](#) identifique a localização dos números de série e de modelo do produto. Escreva os números de modelo e de série no espaço indicado.

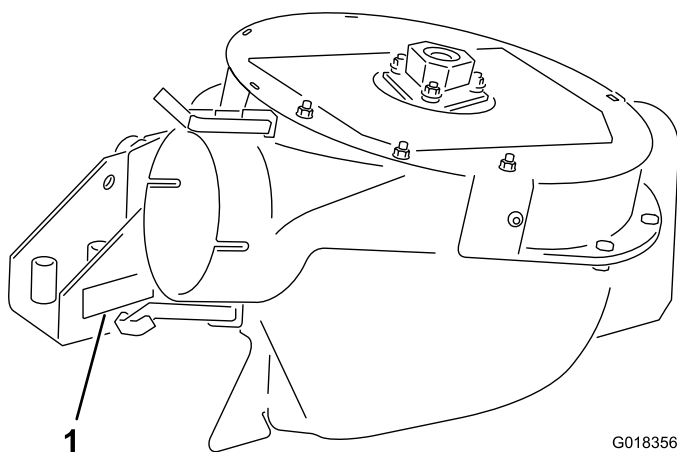
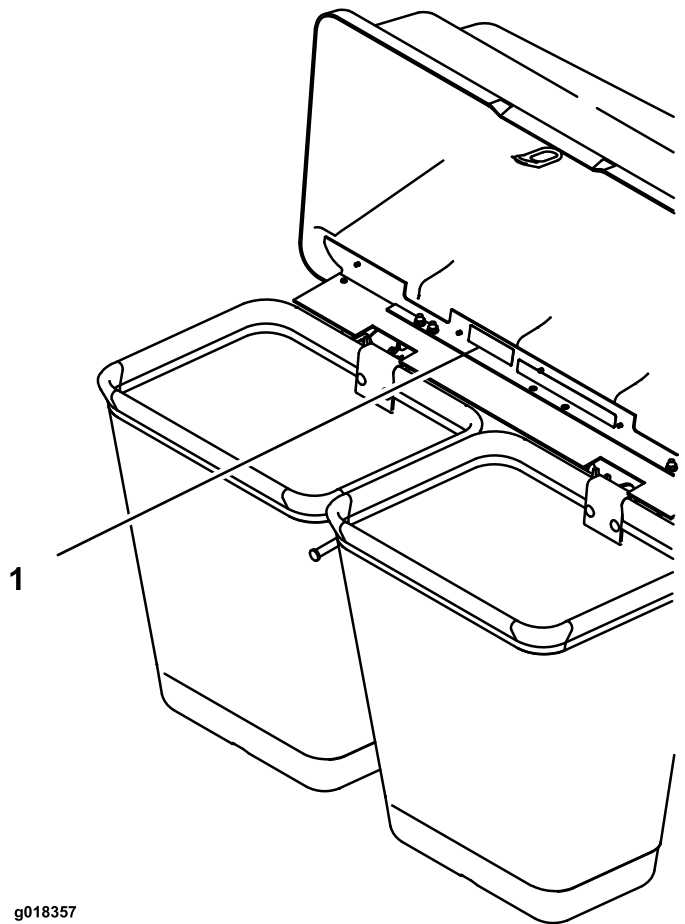


Figura 1

1. Localização dos números de modelo e de série do soprador

Modelo nº _____
Nº de série _____



g018357

Figura 2

1. Localização dos números de modelo e de série do depósito de recolha

Modelo nº _____
Nº de série _____

Este manual identifica potenciais perigos e tem mensagens de segurança identificadas pelo símbolo de alerta de segurança ([Figura 3](#)), que identificam perigos que podem provocar ferimentos graves ou mesmo a morte, se não respeitar as precauções recomendadas.



Figura 3

1. Símbolo de alerta de segurança

Neste manual são utilizados 2 termos para identificar informações importantes. **Importante** identifica informações especiais de ordem mecânica e **Nota** sublinha informações gerais que requerem especial atenção.

Índice

Segurança	3
Autocolantes de segurança e de instruções	4
Instalação	6
1 Preparação do cortador de relva	7
2 Instalar os amortecedores laterais e os suportes de apoio	7
3 Instalar a extensão do tubo de escape	8
4 Perfurar os orifícios de montagem da proteção do escape.....	10
5 Instalar a proteção do escape	12
6 Instalar a estrutura de suporte da tremonha e a barra do capot.....	13
7 Instalar o abafador do capot	14
8 Instalar o conjunto do capot e os sacos	15
9 Colocação da correia do soprador na estrutura do soprador	17
10 Instalação da estrutura do soprador.....	18
11 Colocar a cobertura da correia	20
12 Instalação do tubo de descarga	20
13 Instalar os pesos.....	24
14 Verificar a pressão dos pneus.....	26
Funcionamento	26
Esvaziar os sacos de relva	27
Eliminar obstruções do depósito de recolha	27
Remover o depósito de recolha de relva.....	27
Utilização do defletor de relva	28
Transportar máquinas	28
Sugestões de utilização	28
Manutenção	30
Plano de manutenção recomendado	30
Preparação para a manutenção	30
Limpar o filtro do capot	30
Limpar o depósito de recolha e os sacos	30
Inspeccionar a correia do soprador	30
Substituição da correia do soprador.....	30
Lubrificar o braço intermédio.....	31
Inspeccionar o depósito de recolha	31
Inspeccionar as lâminas do cortador	31
Escolher as lâminas do cortador	32
Substituição do defletor de relva	32
Armazenamento	33
Resolução de problemas	34

Segurança

A lista seguinte contém informações de segurança específicas dos produtos Toro e outras informações de segurança que deve conhecer.

- Familiarize-se com o funcionamento seguro do equipamento, com os comandos do utilizador e com os sinais de segurança.
- Tenha cuidado extremo com depósitos de recolha de relva ou outros acessórios. Estes poderão afetar as características de funcionamento e a estabilidade da máquina.
- Siga as indicações do fabricante relativas a adicionar ou remover pesos ou contrapesos das rodas, para melhorar a estabilidade da máquina.
- Não utilize recetores de relva em declives acentuados. Um recetor de relva pesado pode causar perda de controlo ou capotamento da máquina.
- Abrace e tome todas as precauções quando utilizar a máquina em inclinações. Quando utilizar a máquina em inclinações, conduza na direção recomendada. As condições da relva poderão afetar a estabilidade da máquina. Tome extremo cuidado quando utilizar a máquina perto de depressões acentuadas.
- Todos os movimentos em declives devem ser lentos e graduais. Não efetue mudanças bruscas de velocidade, direção ou viragens.
- O recetor de relva pode obstruir a visão para a parte de trás. Tome extremo cuidado ao operar a máquina em marcha-atrás.
- Tome todas as precauções necessárias quando colocar ou retirar a máquina de um atrelado ou camião.
- Nunca opere a máquina com o defletor de descarga subido, removido ou alterado, exceto se usar um recetor de relva.
- Mantenha as mãos e os pés longe de peças em movimento. Não efetue qualquer ajuste quando o motor se encontrar em funcionamento.
- Pare num terreno nivelado, desengate as transmissões, coloque calços ou bloqueie as rodas e desligue o motor antes de sair da posição do operador seja qual for o motivo, incluindo despejar o recetor de relva ou desentupir a calha.
- Se remover um recetor de relva, certifique-se de que instala qualquer defletor de descarga ou proteção que tenha sido removido para instalar o recetor. Não opere o cortador sem o recetor de relva completo ou sem o defletor de relva instalado.
- Desligue o motor antes de remover o recetor de relva ou desentupir a calha.
- Utilize um pau, não as mãos, para remover uma obstrução do tubo do soprador.

- Não deixe a relva no recetor durante longos períodos de tempo.
- Os componentes do recetor de relva estão sujeitos a desgaste, danos e deterioração, o que pode expor as partes

móveis ou permitir a projeção de objetos. Verifique frequentemente os componentes e substitua-os por peças recomendadas do fabricante, quando necessário.

Autocolantes de segurança e de instruções



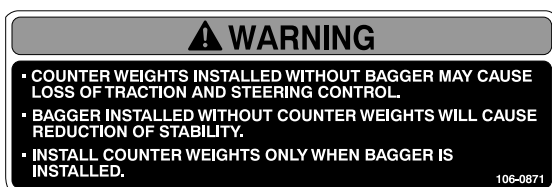
Os autocolantes de segurança e de instruções são facilmente visíveis e situam-se próximo das zonas de potencial perigo. Substitua todos os autocolantes danificados ou perdidos.



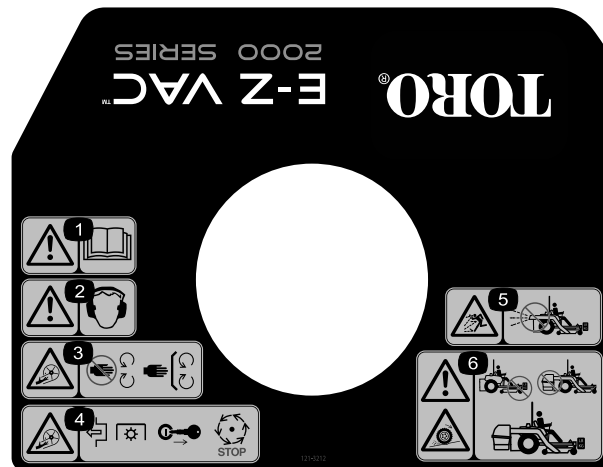
1-653558



103-2076

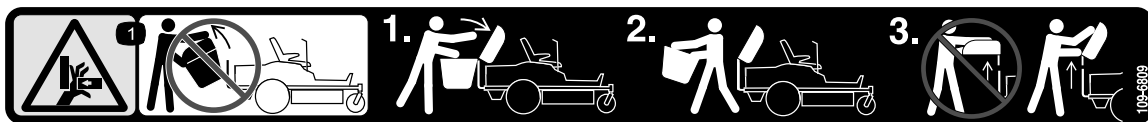


106-0871



121-3212

1. Aviso – leia o *Manual do utilizador*.
2. Aviso – utilize proteções para os ouvidos.
3. Perigo de corte/desmembramento; hélice – mantenha as mãos afastadas das peças móveis; mantenha todos os resguardos devidamente montados.
4. Perigo de corte/desmembramento; hélice – desengate a tomada de força, retire a chave da ignição, aguarde que todas as peças parem.
5. Perigo de projeção de objetos – não coloque o soprador a trabalhar sem ter o sistema de recolha instalado e fechado.
6. Aviso; perigo de perda de tração/controlo – o(s) contrapeso(s) do aspirador ultra instalado(s) sem o aspirador ultra podem provocar a perda de tração e do controlo da direção; o aspirador ultra instalado sem o(s) contrapeso(s) do aspirador ultra irá reduzir a estabilidade; instale o(s) peso(s) apenas quando o aspirador ultra for instalado.



109-6809

1. Risco de esmagamento da mão – não retire o depósito de recolha todo da máquina: 1. Abra a parte superior do depósito de recolha. 2. Retire o(s) saco(s) do depósito de recolha. 3. Não retire a parte superior do depósito de recolha quando estiver fechado; abra a parte superior do depósito de recolha e retire-o.
-

Instalação

Peças soltas

Utilize a tabela abaixo para verificar se todas as peças foram enviadas.

Procedimento	Descrição	Quantidade	Utilização
1	Nenhuma peça necessária	–	Preparação do cortador de relva.
2	Amortecedor esquerdo Suporte de apoio da estrutura esquerdo Amortecedor direito Suporte de apoio da estrutura direito Parafuso de carroçaria (3/8" x 1¼") Porca flangeada (3/8")	1 1 1 1 6 6	Instalar os amortecedores laterais e os suportes de apoio.
3	Extensão do tubo de escape Anilha de cabeça flangeada (n.º 8 x ½", autorroscante)	1 1	Instalar a extensão do abafador.
4	Proteção do escape Parafuso flangeado de cabeça sextavada (3/8" x 1") Porca (3/8")	1 2 2	Perfurar os orifícios de montagem da proteção do escape.
5	Proteção do escape Parafuso flangeado de cabeça sextavada (3/8" x 1") Porca (3/8")	1 3 3	Instalar a proteção de calor do escape.
6	Estrutura de suporte da tremonha Gancho Haste de suporte do capot	1 2 1	Instalar os suportes de montagem do depósito de recolha.
7	Capot do depósito de recolha Abafador Gancho (pequeno)	1 1 2	Instalar o abafador do capot.
8	Conjunto do capot Saco	1 2	Instalar o conjunto do capot e os sacos.
9	Soprador (do kit de soprador e tração) Correia do soprador (do kit de soprador e tração)	1 1	Colocação da correia do soprador na estrutura do soprador.
10	Estrutura do soprador (do kit de soprador e tração) Mola (do kit de soprador e tração)	1 1	Instalação da estrutura do soprador.
11	Cobertura da correia (do kit de soprador e tração) Manípulo da cobertura	1 1	Colocar a cobertura da correia.
12	Tubo de descarga superior Parafuso (¼" x ¾") Porca de bloqueio (¼") Tubo de descarga inferior	1 3 3 1	Instalar os tubos de descarga.

Procedimento	Descrição	Quantidade	Utilização
13	Suporte de montagem de pesos	1	Instalar os pesos.
	Parafuso de carroçaria (5/16" x 3/4")	2	
	Porca flangeada (5/16")	2	
	Peso dianteiro	3	
	Parafuso (3/8" x 1")	6	
	Anilha de bloqueio	6	
	Anilha plana	6	
	Porca flangeada (3/8")	3	
14	Nenhuma peça necessária	–	Verificar a pressão dos pneus.

Nota: Determine os lados direito e esquerdo da máquina a partir da posição normal de utilização.

1

Preparação do cortador de relva

Nenhuma peça necessária

Procedimento

Realize o procedimento seguinte para preparar o cortador para instalar o soprador e kit de depósito de recolha.

1. Desengate a tomada de força, desloque as alavancas de controlo do movimento para a posição de bloqueadas em PONTO MORTO e aplique o travão de mão.
2. Desligue o motor, retire a chave e aguarde até que todas as partes em movimento parem antes de sair da posição de operação.
3. Repare todas as áreas dobradas ou danificadas da plataforma do cortador e substitua as peças que faltam.
4. Elimine qualquer detrito presente na plataforma ou parte posterior do cortador para facilitar a instalação.

2

Instalar os amortecedores laterais e os suportes de apoio

Peças necessárias para este passo:

1	Amortecedor esquerdo
1	Suporte de apoio da estrutura esquerdo
1	Amortecedor direito
1	Suporte de apoio da estrutura direito
6	Parafuso de carroçaria (3/8" x 1 1/4")
6	Porca flangeada (3/8")

Procedimento

1. Retire os amortecedores esquerdo e direito da seguinte forma:
 - A. Retire as porcas e os parafusos que fixam o amortecedor do lado esquerdo e a proteção do abafador ao chassis e à proteção do motor central, conforme indicado em [Figura 4](#).

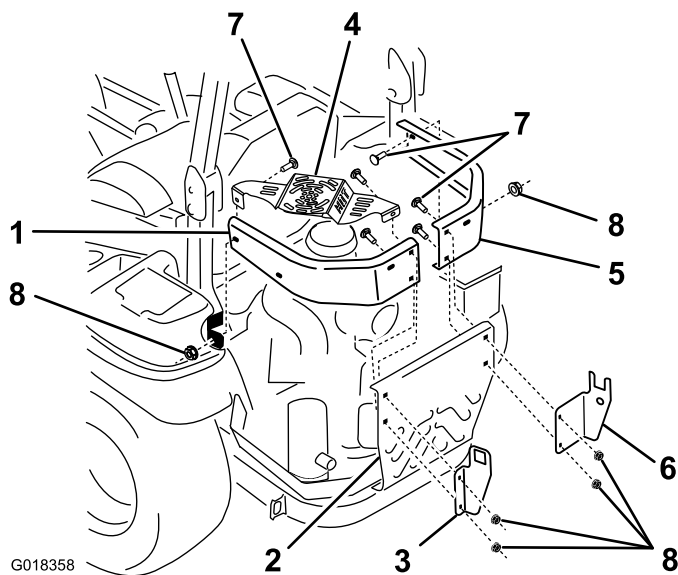


Figura 4

Instalação do amortecedor lateral e suporte

- | | |
|---|---|
| 1. Amortecedor do lado esquerdo | 5. Amortecedor do lado direito |
| 2. proteção do motor central | 6. Suporte de apoio da estrutura direito |
| 3. Suporte de apoio da estrutura esquerdo | 7. Parafuso de carroçaria (3/8" x 1 1/4") |
| 4. Proteção do abafador | 8. Porca flangeada (3/8") |

- B. Retire o amortecedor esquerdo e a proteção do abafador da máquina.

Nota: Guarde a proteção do abafador para instalação com o novo amortecedor do lado esquerdo.

- C. Retire as porcas e os parafusos que fixam o amortecedor do lado direito ao chassi e à proteção do motor central.

Nota: Deite fora os parafusos de carroçaria e as porcas flangeadas que fixam os amortecedores do lado esquerdo e direito originais à máquina.

2. Instale o novo amortecedor do lado esquerdo da seguinte forma:

- Alinhe o novo amortecedor do lado esquerdo com o ponto de montagem avançado no chassi e os pontos de montagem do amortecedor com proteção do motor central (<a>).[Figura 4](#)
- Alinhe a flange de montagem (a flange com 2 orifícios) do suporte de apoio da estrutura esquerdo para a esquerda, conforme indicado em [Figura 4](#).
- Alinhe os orifícios do suporte de apoio da estrutura esquerdo e os parafusos posteriores do amortecedor do lado esquerdo com os orifícios da proteção do motor central ([Figura 4](#)).

- Fixe sem apertar o suporte e o amortecedor à proteção do motor central no orifício inferior com um parafuso de carroçaria (3/8" x 1 1/4") e uma porca flangeada (3/8") ([Figura 4](#)).
- Posicione a proteção de calor do abafador com as franges de montagem dentro do amortecedor do lado esquerdo ([Figura 4](#)).
- Alinhe os orifícios para o suporte de apoio da estrutura esquerdo, amortecedor do lado esquerdo e a proteção do abafador com o orifício superior na proteção do motor central ([Figura 4](#)).
- Fixe sem apertar o suporte, o amortecedor e a proteção do abafador à proteção do motor central no orifício inferior com parafusos de carroçaria (3/8" x 1 1/4") e uma porca flangeada (3/8") ([Figura 4](#)).
- Alinhe os orifícios frontais no amortecedor do lado esquerdo e a proteção do abafador com o ponto de montagem avançado no chassi ([Figura 4](#)).
- Fixe o amortecedor e a proteção ao ponto de montagem com um parafuso de carroçaria (3/8" x 1 1/4") e uma porca flangeada (3/8") ([Figura 4](#)).
- Aperte o equipamento que fixa o suporte, o amortecedor e a proteção do abafador à proteção do motor central.

3. Instale o novo amortecedor do lado direito da seguinte forma:

- Alinhe o novo amortecedor do lado direito com o ponto de montagem avançado no chassi e os pontos de montagem do amortecedor com a proteção do motor central ([Figura 4](#)).
- Alinhe a flange de montagem (a flange com 2 orifícios) do suporte de apoio da estrutura direito para a esquerda, conforme indicado em [Figura 4](#).
- Alinhe os orifícios do suporte de apoio da estrutura direito e os parafusos posteriores do amortecedor do lado direito com a proteção do motor central, posterior ([Figura 4](#)).
- Fixe sem apertar o suporte e o amortecedor à proteção do motor central com dois parafusos de carroçaria (3/8" x 1 1/4") e 2 porcas flangeadas (3/8") ([Figura 4](#)).
- Alinhe o orifício frontal no novo amortecedor do lado direito com o ponto de montagem avançado no chassi ([Figura 4](#)).
- Fixe o amortecedor ao ponto de montagem com um parafuso de carroçaria (3/8" x 1 1/4") e uma porca flangeada (3/8") ([Figura 4](#)).
- Aperte o equipamento que fixa o suporte e o amortecedor à proteção do motor central.

3

Instalar a extensão do tubo de escape

Peças necessárias para este passo:

1	Extensão do tubo de escape
1	Anilha de cabeça flangeada (n.º 8 x 1½", autorroscante)

Procedimento

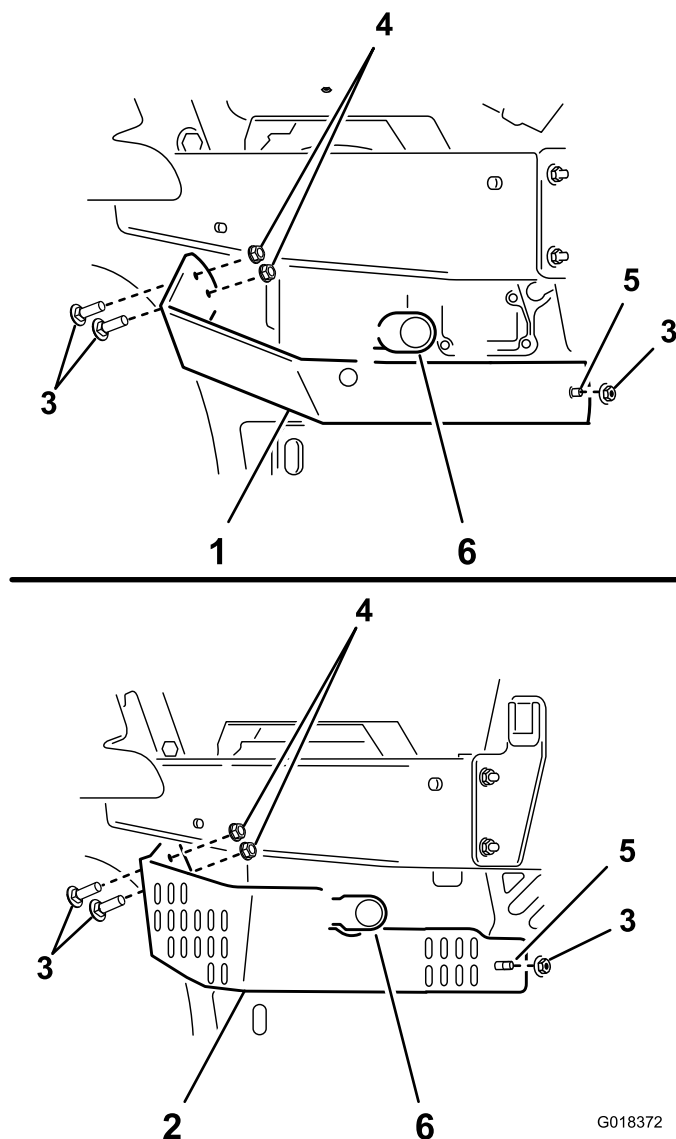
Instale a extensão do tubo de escape da seguinte forma:

1. Localize o tubo de escape do abafador no canto inferior esquerdo do motor.

Nota: Se precisar de mais espaço para instalar a extensão do tubo de escape, proceda ao seguinte:

- A. Retire as 3 porcas flangeadas que fixam a proteção do motor inferior esquerda à máquina (Figura 5).

Nota: Guarde estas peças.



G018372

Figura 5

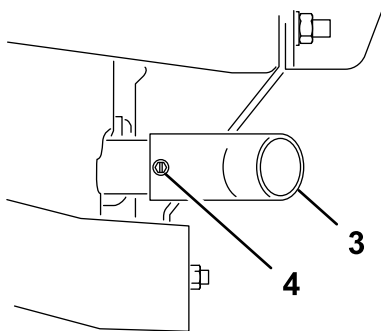
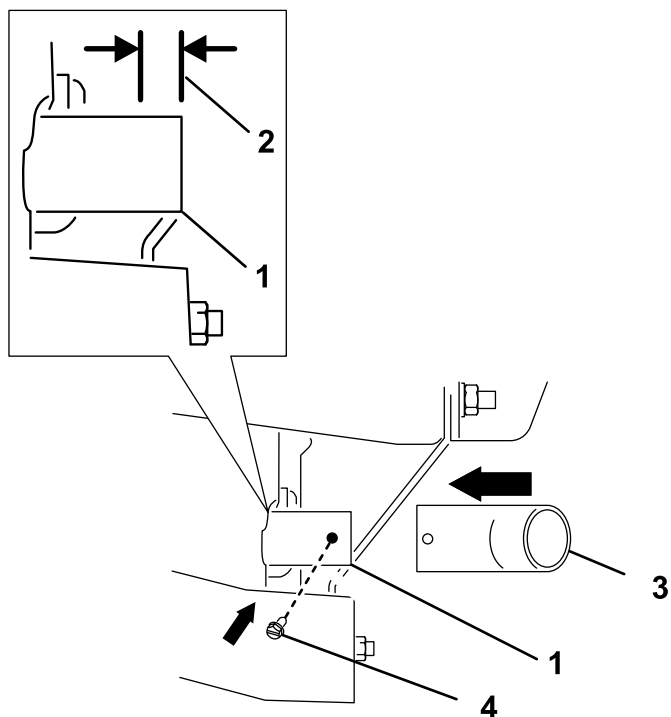
proteção do motor inferior esquerda

- | | |
|--|---|
| 1. proteção do motor inferior esquerda (cortadores domésticos EUA) | 4. Porca flangeada |
| 2. proteção do motor inferior esquerda (cortadores internacionais) | 5. Parafuso de carroçaria (proteção do motor central) |
| 3. Parafuso de carroçaria (ponto de montagem frontal) | 6. Tubo de escape do abafador |

- B. Retire os 2 parafusos de carroçaria do ponto de montagem frontal e da proteção do motor inferior esquerda. (Figura 5).

Nota: Guarde estas peças. Não retire o parafuso de carroçaria da proteção do motor central.

2. Meça 19 mm ao longo do exterior do tubo de escape do abafador, a partir da saída na direção do abafador, conforme ilustrado em Figura 6, e marque a superfície do tubo de escape nesta medição.



G018366

Figura 6

Instalação da extensão do tubo de escape

1. Tubo de escape do abafador
 2. 19 mm
 3. Extensão do tubo de escape
 4. Anilha de cabeça flangeada (n.º 8 x 1/2", autorroscante)
3. Faça deslizar a extremidade pré-perfurada da extensão do tubo de escape para cima do tubo de escape do abafador e alinhe a extremidade da extensão com a marca criada no passo 2. Rode a extensão do tubo de escape até o orifício pré-perfurado na extensão ficar alinhado para fora e na horizontal (Figura 6).
 4. Marque a delineação do orifício na extensão do tubo de escape no tubo de escape do abafador e retire a extensão do tubo de escape.
 5. Localize o centro da marca na superfície do tubo de escape do abafador e faça uma punção central no local.
 6. Perfure um orifício com 1,5 mm no tubo de escape do abafador na marca da punção central.

7. Faça deslizar a extensão do tubo de escape para o tubo de escape do abafador e alinhe os orifícios.
8. Fixe a extensão do tubo de escape com o parafuso autorroscante (n.º 8 x 1/2") (Figura 6).

Nota: Execute os seguintes passos para instalar a proteção do motor, se a retirou no passo 1:

- A. Alinhe os orifícios na proteção com o lado posterior do ponto de montagem frontal e o protetor do motor central (Figura 5).
- B. Fixe sem apertar a proteção do motor inferior ao parafuso de carroçaria na proteção do motor central com uma das porcas flangeadas previamente guardadas (Figura 5).
- C. Fixe a proteção inferior do motor ao ponto de montagem frontal com os parafusos de carroçaria e as porcas flangeadas previamente guardadas (Figura 5).
- D. Aperte todo o equipamento de montagem para fixar a proteção do motor inferior esquerda.

4

Perfurar os orifícios de montagem da proteção do escape

Peças necessárias para este passo:

1	Proteção do escape
2	Parafuso flangeado de cabeça sextavada (3/8" x 1")
2	Porca (3/8")

Procedimento

Nota: Se existirem orifícios de montagem da proteção do escape na proteção do motor inferior esquerda, passe para as instruções na secção 5 [Instalar a proteção do escape](#) (página 12).

Nota: Instale a extensão do tubo de escape e a proteção do motor inferior esquerda antes de instalar a proteção de calor do escape.

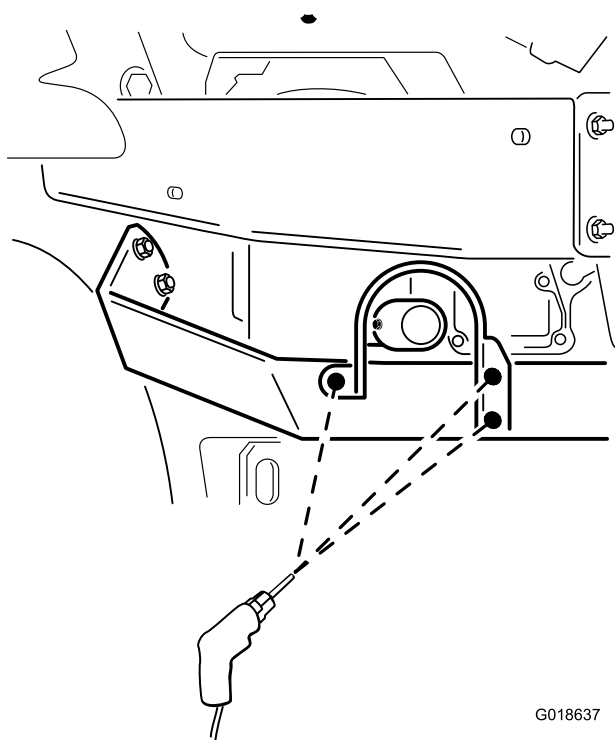
Perfure os orifícios nos orifícios do amortecedor inferior esquerdo para a proteção do escape da seguinte forma:

1. Localize o tubo de escape do abafador e a extensão do tubo de escape no canto traseiro esquerdo do motor e localize a proteção do motor inferior esquerda.
2. Alinhe a proteção do escape com a proteção do motor inferior esquerda da seguinte forma:
 - A. Centre a parte curva da proteção com a extensão do tubo de escape.

B. Localize e marque os orifícios de montagem da proteção de calor da seguinte forma:

- **Para cortadores residenciais (EUA)**

- i. Alinhe a flange direita da proteção do escape (a flange com 2 orifícios) com a superfície traseira da proteção do motor inferior esquerda (Figura 7).



G018637

Figura 7

Instalação da proteção de calor no cortador doméstico EUA

- ii. Alinhe a extremidade inferior da flange direita da proteção do escape com a extremidade inferior da proteção do motor (Figura 7).
- iii. Alinhe a flange esquerda da proteção do escape (a flange com 1 orifício) com a superfície da área pequena e angular da proteção do motor inferior esquerda. (Figura 7).

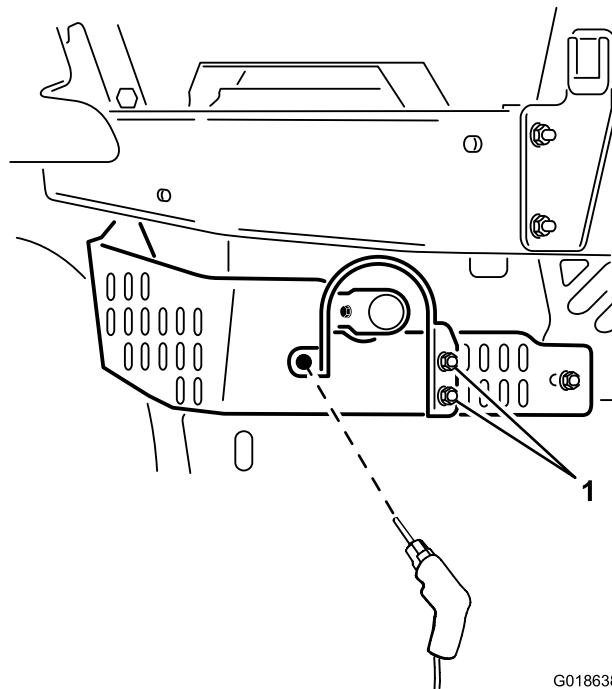
Nota: Certifique-se de que a flange esquerda (a flange com 1 orifício) da proteção do escape está alinhada com a superfície da proteção do motor.

- iv. Alinhe a extremidade superior da flange esquerda da proteção do escape e a extremidade superior da proteção do motor inferior esquerda de modo a que a extremidade da flange e a extremidade da proteção fiquem paralelas (Figura 7).
- v. Marque a delineação dos orifícios nas flanges da proteção do escape na

proteção do motor inferior esquerda e retire a proteção do escape da proteção do motor.

- **Para cortadores internacionais (TE)**

- i. Alinhe os orifícios da flange direita da proteção do escape (a flange com 2 orifícios) com as duas ranhuras mais verticais esquerdas na proteção do motor inferior esquerda (Figura 8).



G018638

Figura 8

Instalação da proteção de calor no cortador internacional (TE)

1. Parafuso flangeado de cabeça sextavada (3/8" x 1") e porca (3/8")

- ii. Alinhe a extremidade inferior da flange direita da proteção do escape com a extremidade inferior da proteção do motor (Figura 8).
- iii. Fixe sem apertar a flange direita da proteção do escape à proteção do motor com 2 parafusos flangeados de cabeça sextavada (3/8" x 1") e 2 porcas flangeadas (3/8").
- iv. Alinhe a flange esquerda da proteção do escape (a flange com 1 orifício) com a área angular da proteção do motor inferior esquerda (Figura 8).

Nota: Certifique-se de que a flange esquerda (a flange com 1 orifício) da proteção do escape está alinhada com a superfície da proteção do motor.

- v. Marque a delineação do orifício na flange esquerda da proteção do escape na proteção do motor inferior esquerda.
- vi. Retire os parafusos e a proteção do escape da proteção do motor.

3. Localize o centro das marcas na superfície da proteção do motor inferior esquerda e faça uma punção central nos locais.
4. Perfure um orifício com 10 mm (3/8") na proteção do motor na marca da punção central criada no passo 3.

Importante: Certifique-se de que a broca não entra em contacto com o abafador quando perfurar o orifício de montagem da proteção de calor na proteção do motor inferior esquerda.

5

Instalar a proteção do escape

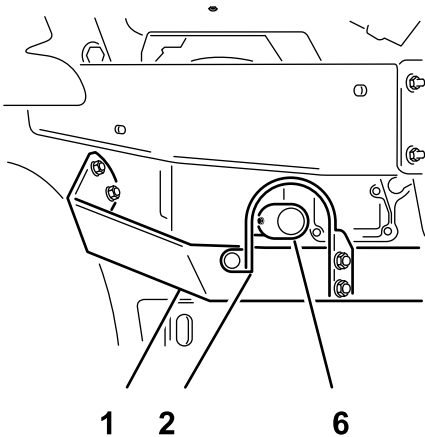
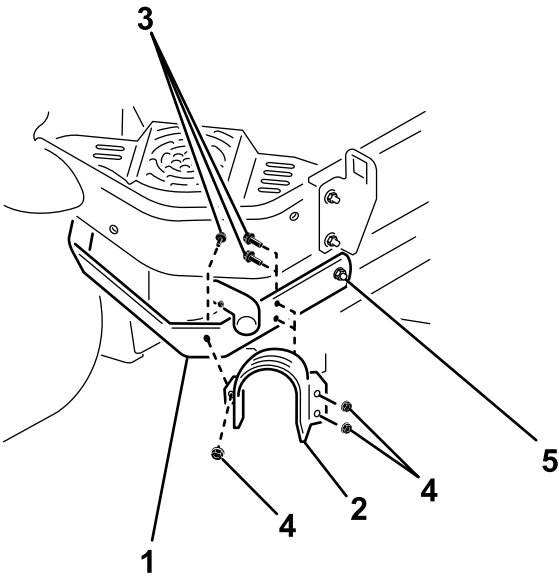
Peças necessárias para este passo:

1	Proteção do escape
3	Parafuso flangeado de cabeça sextavada (3/8" x 1")
3	Porca (3/8")

Procedimento

Instale a proteção do escape no amortecedor inferior esquerdo da seguinte forma:

1. Alinhe o orifício da flange esquerda da proteção do escape com o orifício na área pequena e angular da proteção do motor, conforme ilustrado em [Figura 9](#) para **cortadores domésticos (EUA)** ou em [Figura 10](#) para **cortadores internacionais (TE)**.



G018364

Figura 9

Instalação da proteção de calor no cortador doméstico EUA

- | | |
|---|--|
| 1. proteção do motor inferior esquerda | 4. Porca (3/8") |
| 2. Proteção do escape | 5. Porca flangeada (proteção esquerda inferior do motor, ponto de montagem traseiro) |
| 3. Parafuso flangeado de cabeça sextavada (3/8" x 1") | 6. Extensão do tubo de escape |

6

Instalar a estrutura de suporte da tremonha e a barra do capot

Peças necessárias para este passo:

1	Estrutura de suporte da tremonha
2	Gancho
1	Haste de suporte do capot

Procedimento

Instale a estrutura de suporte da tremonha da seguinte forma:

1. Alinhe a estrutura de suporte da tremonha de modo a que os 2 pinos do capot codificados na parte superior da estrutura fiquem a apontar para a direita e o pino de montagem na parte inferior da estrutura aponte para a esquerda, conforme indicado em [Figura 11](#).

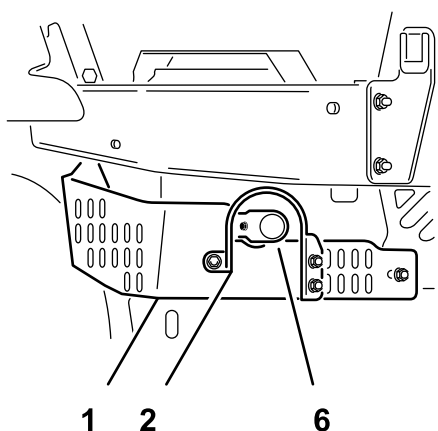
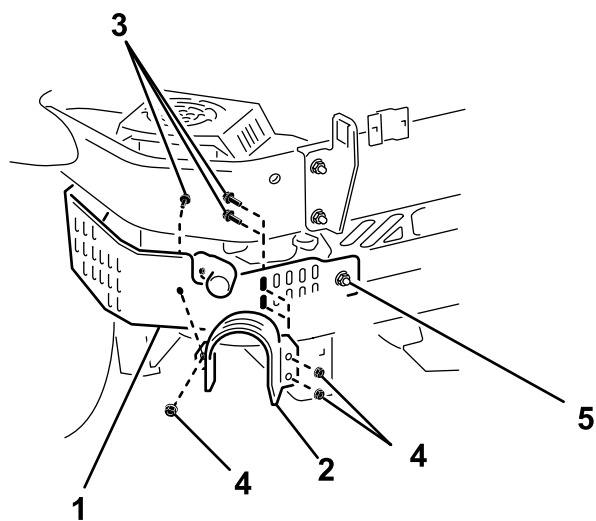


Figura 10

G018365

Instalação da proteção de calor no cortador internacional (TE)

- | | |
|---|--|
| 1. proteção do motor inferior esquerda | 4. Porca (3/8") |
| 2. Proteção do escape | 5. Porca flangeada (proteção esquerda inferior do motor, ponto de montagem traseiro) |
| 3. Parafuso flangeado de cabeça sextavada (3/8" x 1") | 6. Extensão do tubo de escape |

2. **Para cortadores domésticos (EUA)**, alinhe os orifícios na flange direita da proteção do escape com os orifícios na parte posterior do amortecedor inferior esquerdo ([Figura 9](#)).

Para cortadores internacionais (TE), alinhe os orifícios na flange direita da proteção do escape com a 2 ranhuras mais verticais esquerdas na parte posterior da proteção do motor inferior esquerda ([Figura 10](#)).

3. Fixe a proteção de calor à proteção do motor com os 3 parafusos de cabeça flangeada (3/8" x 1") e as 3 porcas flangeadas (3/8") ([Figura 9](#) para **cortadores domésticos (EUA)** ou [Figura 10](#) para **cortadores internacionais (TE)**).

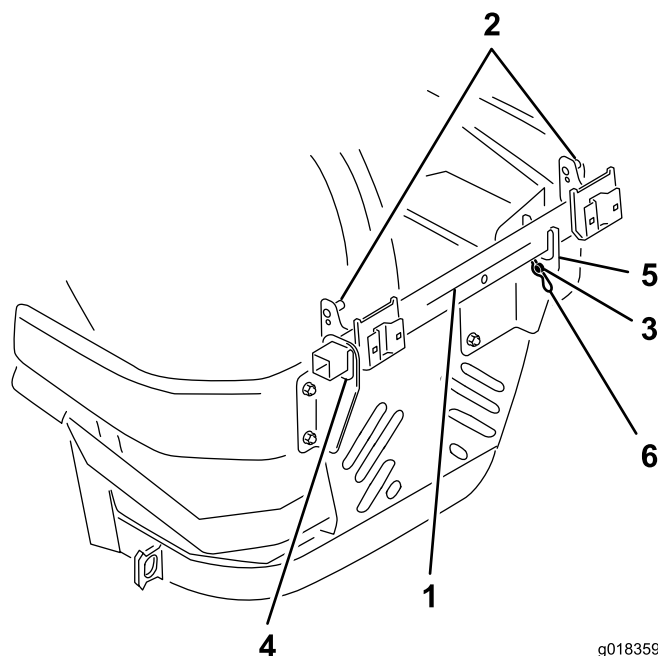


Figura 11

g018359

Instalação da estrutura de suporte da tremonha

- | | |
|-------------------------------------|---|
| 1. Estrutura de suporte da tremonha | 4. Suporte de apoio da estrutura esquerdo |
| 2. Pinos do capot | 5. Suporte de apoio da estrutura direito |
| 3. Pino de montagem | 6. Gancho |

2. Insira a estrutura de suporte da tremonha na abertura quadrada no suporte de apoio da estrutura esquerdo ([Figura 11](#)).
3. Alinhe o pino de montagem com o lado direito do suporte de apoio da estrutura direito ([Figura 11](#)).

4. Baixe a estrutura entre as abas em forma de U do suporte direito (Figura 11).
5. Faça deslizar a estrutura de suporte da tremonha para a esquerda até o pino de montagem passar pelo orifício no suporte de apoio da estrutura direito (Figura 11).

Nota: A estrutura de suporte da tremonha e os suportes de apoio da estrutura encaixam bem. Se necessário, utilize um maço suave para posicionar a estrutura de suporte da tremonha nos suportes da estrutura.

6. Instale o gancho através do orifício do pino de montagem para fixar a estrutura no suporte (Figura 11).

Instale a barra do capot da seguinte forma:

1. Alinhe a barra do capot de forma que a flange do batente fique voltada para a estrutura de suporte da tremonha (Figura 12).

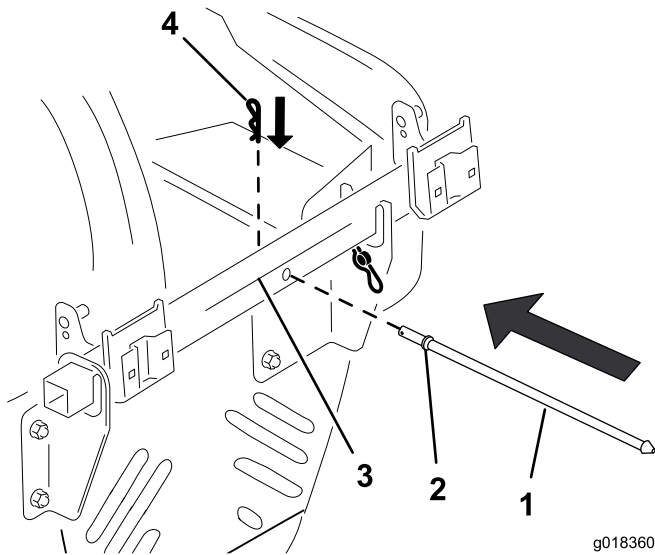


Figura 12

Instalação da barra do capot

- | | |
|----------------------|-------------------------------------|
| 1. Barra do capot | 3. Estrutura de suporte da tremonha |
| 2. Flange do batente | 4. Gancho |

2. Insira a barra através do orifício na estrutura de suporte da tremonha até a flange do batente estar contra o lado posterior da estrutura (Figura 12).

Nota: Certifique-se de que o orifício na barra do capot se estende para além do lado dianteiro do orifício da estrutura de suporte da tremonha.

3. Fixe a barra do capot à estrutura de suporte inserindo o gancho através do orifício na barra do capot (Figura 12).

7

Instalar o abafador do capot

Peças necessárias para este passo:

1	Capot do depósito de recolha
1	Abafador
2	Gancho (pequeno)

Instale o abafador no capot do depósito de recolha

1. Retire e guarde os ganchos do abafador.
2. Localize as ranhuras do abafador na parte frontal e lateral do capot do depósito de recolha e as abas de montagem no abafador do capot (Figura 13).

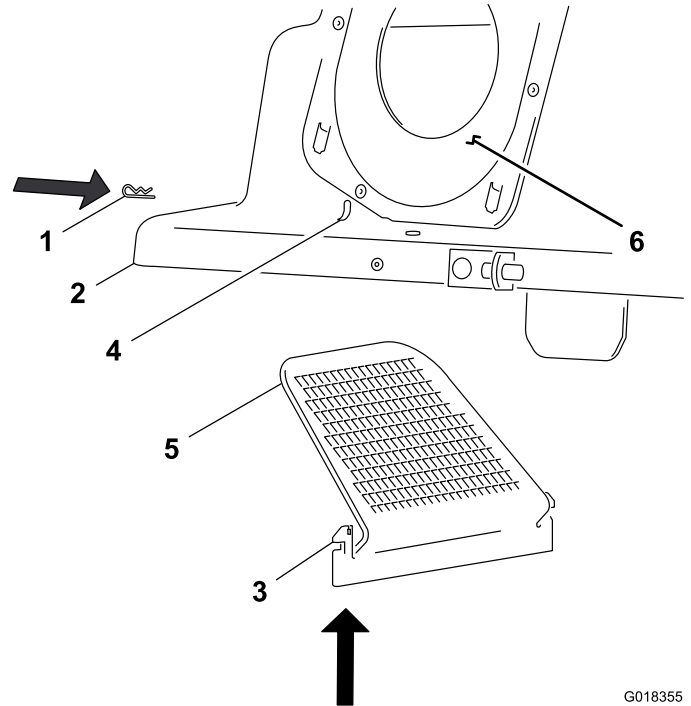


Figura 13

Capot, abafador e gancho

- | | |
|---------------------------------|------------------------|
| 1. Gancho | 4. Ranhura do abafador |
| 2. Capot do depósito de recolha | 5. Abafador |
| 3. Aba de montagem do abafador | 6. Vedante da conduta |

3. Posicione o capot de forma a que o vedante da conduta fique à sua esquerda, conforme ilustrado em Figura 13.
4. Alinhe o abafador de forma a que a área controlada fique para cima e em ângulo para a esquerda (Figura 13).

- 5. Insira o abafador no capot a partir de baixo (Figura 13).
- 6. Alinhe as abas de montagem do abafador com as ranhuras do abafador no capot e empurre as abas de montagem para cima e através das ranhuras (Figura 13).
- 7. Fixe o abafador ao capot inserindo os ganchos nos orifícios nas abas de montagem do abafador, conforme indicado em Figura 14.

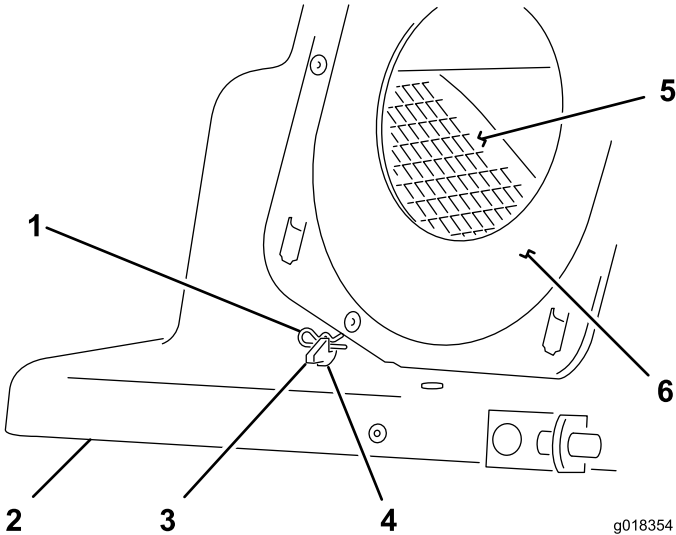


Figura 14

Conjunto do capot do depósito de recolha

- | | |
|---------------------------------|------------------------|
| 1. Gancho | 4. Ranhura do abafador |
| 2. Capot do depósito de recolha | 5. Abafador |
| 3. Aba de montagem do abafador | 6. Vedante da conduta |

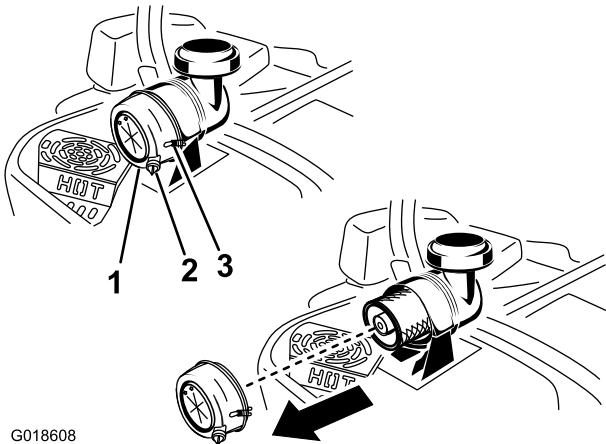


Figura 15

Remoção da cobertura do filtro de ar

- | | |
|------------------------------|---------------------------|
| 1. Cobertura do filtro de ar | 3. Trinco do filtro de ar |
| 2. Válvula de respiro | |

- 2. Puxe a cobertura do filtro de ar para trás e retire a cobertura do filtro de ar.

Instale o conjunto do capot da seguinte forma:

- 1. No capot, localize a ranhura com orifício da chave nos suportes do capot esquerdo e direito (Figura 16).
- 2. Na estrutura de suporte da tremonha, localize os 2 pinos de chave nos apoios da articulação na parte superior da estrutura de suporte da tremonha (Figura 16).

8

Instalar o conjunto do capot e os sacos

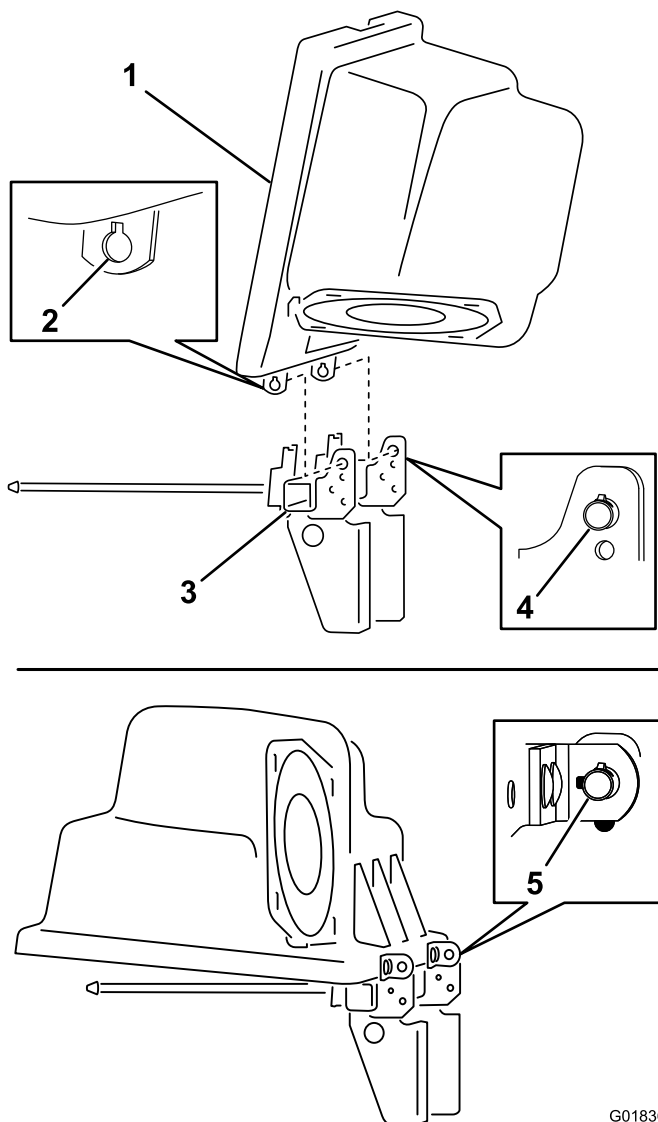
Peças necessárias para este passo:

1	Conjunto do capot
2	Saco

Procedimento

Remova a cobertura do filtro de ar da seguinte forma:

- 1. Abra os 2 fechos que fixam a cobertura do filtro de ar ao compartimento do filtro de ar (Figura 15).



G018361

Figura 16
Instalação do capot

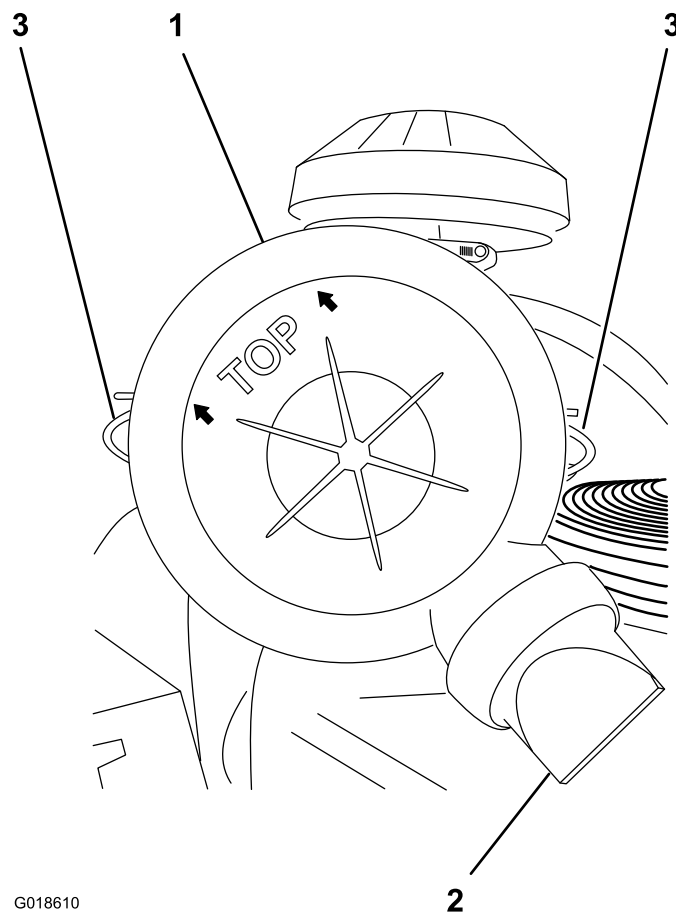
- | | |
|---|--|
| 1. Capot | 4. Apoio da articulação com pino de articulação de chave |
| 2. Suporte do capot com ranhura com orifício de chave | 5. Capot instalado |
| 3. Estrutura de suporte da tremonha | |
-
3. Rode o capot de forma a que a ranhura com orifício de chave fique para cima e alinhe o capot para a direita dos pinos de articulação de chave (Figura 16).
 4. Monte o capot na estrutura de suporte da tremonha fazendo deslizar os suportes com orifícios de chave para cima dos pinos de chave (Figura 16).
 5. Rode o capot para baixo para fixar o capot na estrutura de suporte da tremonha, conforme indicado em Figura 16.

Instale a cobertura do filtro de ar da seguinte forma:

Nota: Assegure-se de que o filtro de ar principal está bem colocado empurrando-o pelo anel exterior.

Importante: Não pressione a zona macia central do filtro.

1. Posicione a cobertura do filtro de ar de forma a que a válvula de respiro fique localizada, aproximadamente, às 5 horas (Figura 17).



G018610

Figura 17
Cobertura do filtro de ar

- | | |
|------------------------------|---------------------------|
| 1. Cobertura do filtro de ar | 3. Trinco do filtro de ar |
| 2. Válvula de respiro | |

2. Prenda os trincos (Figura 15).

Instale os conjuntos de saco na estrutura de suporte da tremonha da seguinte forma:

1. Levante o capot para expor os suportes do saco com entalhes na estrutura de suporte da tremonha, conforme indicado em Figura 18.

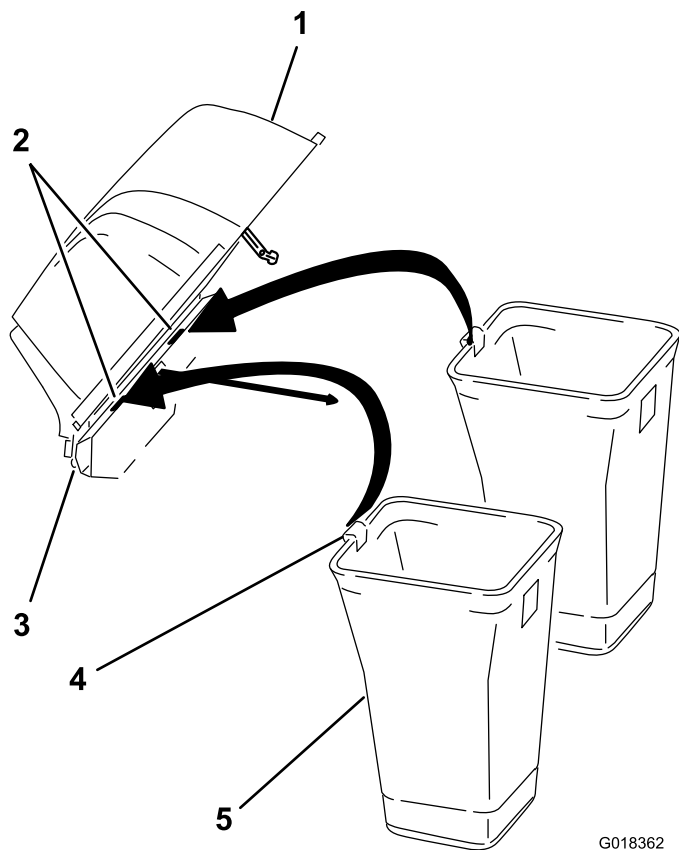
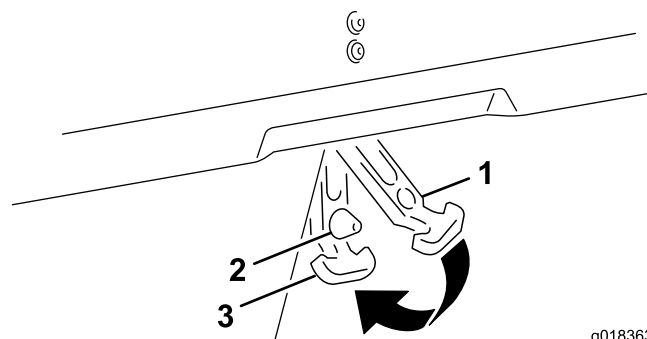


Figura 18
Instalação do saco

G018362

1. Capot
2. Suporte do saco com entalhes
3. Estrutura de suporte da tremonha
4. Aba de montagem
5. Saco

2. Alinhe a aba de montagem do conjunto do saco com o suporte do saco com entalhes (Figura 18).
3. Baixe o conjunto do saco até a aba do saco assentar por completo no suporte com entalhes (Figura 18).
4. Repita os passos 1 e 2 para o outro saco (Figura 18).
5. Baixe o capot do depósito de recolha por cima dos sacos (Figura 18).
6. Alinhe o orifício no trinco do capot com a barra de suporte do capot (Figura 19).
7. Empurre o trinco do capot para a frente até a ponta da barra do capot ter passado pelo trinco, conforme indicado em Figura 19.



g018363

Figura 19

9

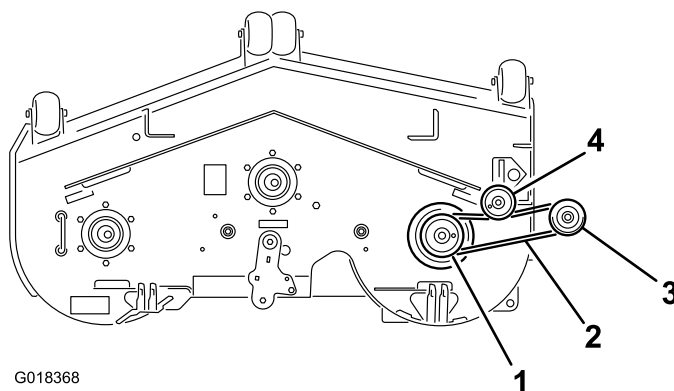
Colocação da correia do soprador na estrutura do soprador

Peças necessárias para este passo:

1	Soprador (do kit de soprador e tração)
1	Correia do soprador (do kit de soprador e tração)

Procedimento

1. Instale a correia em redor da polia do soprador (Figura 20 e Figura 21).



G018368

Figura 20

Colocação da correia do soprador

1. Polia de transmissão
2. Correia do soprador
3. Polia do soprador
4. Polia intermédia/de tensão

10

Instalação da estrutura do soprador

Peças necessárias para este passo:

1	Estrutura do soprador (do kit de soprador e tração)
1	Mola (do kit de soprador e tração)

Procedimento

⚠ AVISO

Uma abertura de descarga sem proteção pode fazer com que o cortador projete objetos na direção do utilizador ou outras pessoas e provocar ferimentos graves. Além disso, as pessoas estão em risco porque podem ser atingidas pela lâmina.

- Nunca utilize o cortador de relva a não ser que monte uma placa de cobertura, uma placa de "mulch", ou uma calha e recetor de relva.
- Certifique-se de que o defletor de relva está instalado quando remover a calha e o recetor da relva.

Remova a calha de descarga lateral da seguinte forma:

Importante: Instale a calha de descarga lateral quando retirar o depósito de recolha e o soprador.

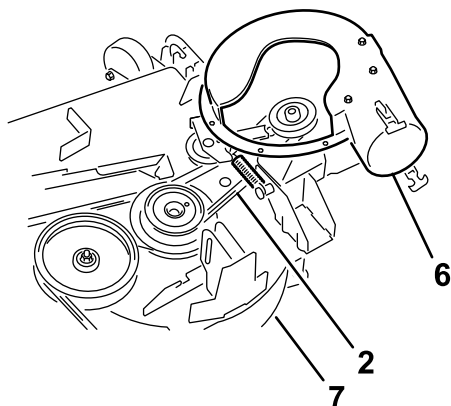
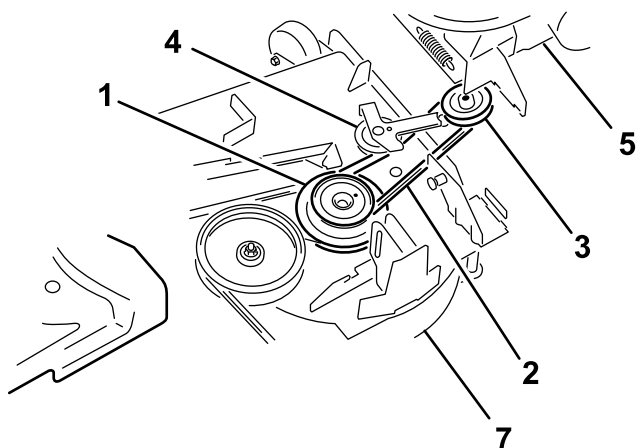
Importante: Guarde todas as peças e a calha de descarga lateral.

1. Retire a porca de bloqueio, o parafuso, a cunha e a mola que fixam a calha de descarga lateral à plataforma do cortador ([Figura 22](#)).

Nota: Guarde todas as peças retiradas.

2. Remova a calha de descarga lateral da plataforma do cortador.

Nota: Guarde a calha.



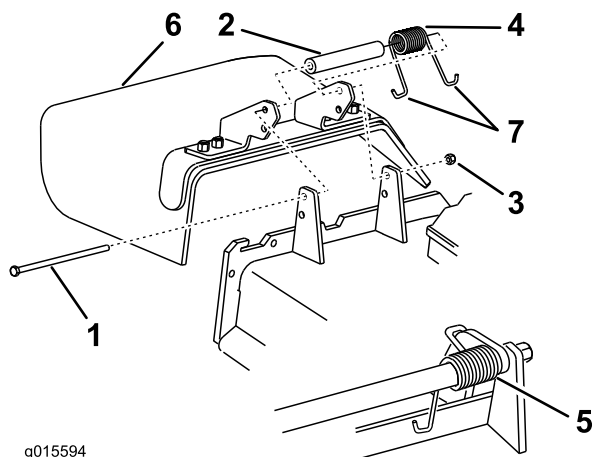
G018367

Figura 21

Colocação da correia do soprador

- | | |
|-------------------------------|---|
| 1. Polia de transmissão | 5. Soprador (compartimento reposicionado para efeitos de ilustração) |
| 2. Correia do soprador | 6. Soprador em posição (parte do compartimento retirada para efeitos de ilustração) |
| 3. Polia do soprador | 7. Plataforma do cortador |
| 4. Polia intermédia/de tensão | |

2. Certifique-se de que a correia permanece alinhada com a polia do soprador quando estiver a instalar a estrutura do soprador.



g015594

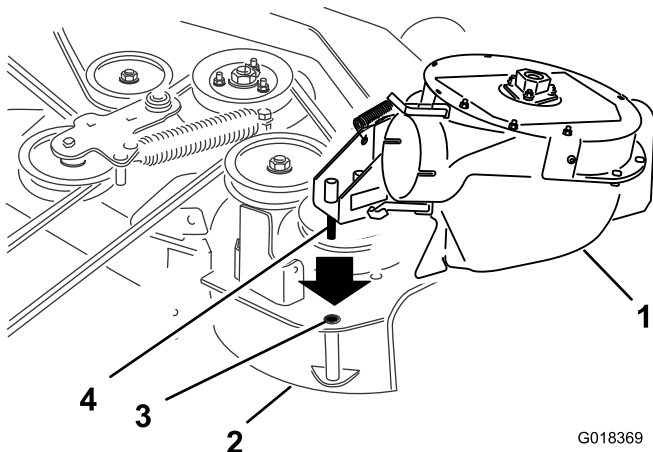
Figura 22

- | | |
|----------------------|------------------------------------|
| 1. Parafuso | 5. Mola instalada |
| 2. Espaçador | 6. Defletor de relva |
| 3. Porca de bloqueio | 7. Extremidade em gancho J da mola |
| 4. Anilha da mola | |

Instale o conjunto do soprador da seguinte forma:

1. Remova a cobertura da correia do lado direito original da plataforma do cortador.
2. Alinhe o pino de articulação no soprador com o orifício do pino de articulação na plataforma (Figura 23).
3. Baixe o soprador e faça deslizar o pino de articulação para o orifício da articulação (Figura 23).

Nota: Certifique-se de que a correia permanece posicionada na polia do soprador.



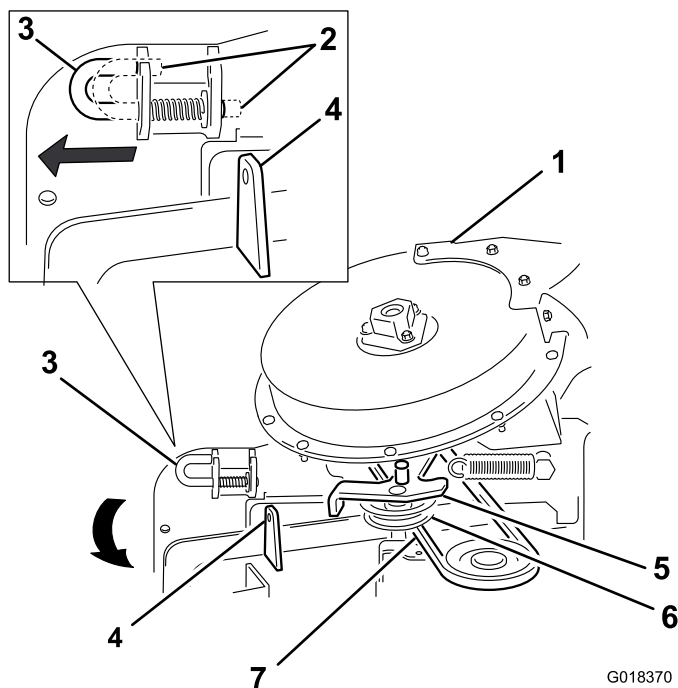
G018369

Figura 23

Instalar o soprador no orifício da articulação da plataforma

- | | |
|--------------------------|------------------------------------|
| 1. Estrutura do soprador | 3. Orifício da articulação |
| 2. Plataforma | 4. Pino de articulação do soprador |

4. Mova o pino de fecho da posição de bloqueio para a posição aberta (Figura 24).



G018370

Figura 24

Fixar o soprador ao suporte da calha

- | | |
|--|-------------------------------------|
| 1. Estrutura do soprador | 5. Apoio da articulação intermédia |
| 2. Pino de fecho (posição de bloqueio) | 6. Polia intermédia |
| 3. Pino de fecho (posição aberta) | 7. Correia (sob a polia da correia) |
| 4. Suporte da calha | |

5. Fechar a estrutura do soprador e alinhar o pino de fecho com o orifício no suporte da calha.
6. Desloque o pino de fecho para a posição de bloqueio (Figura 25).

Nota: Certifique-se de que o pino de fecho se estende através do orifício no suporte da calha.

11

Colocar a cobertura da correia

Peças necessárias para este passo:

1	Cobertura da correia (do kit de soprador e tração)
1	Manípulo da cobertura

Procedimento

1. Baixe a plataforma do cortador até à posição da altura de corte mais baixa.
2. Alinhe a nova cobertura da correia da direita com o suporte da cobertura da esquerda e os entalhes no suporte da plataforma.
3. Instale a nova cobertura da correia de forma a que os entalhes em ambos os lados da cobertura fiquem por cima dos suportes da cobertura e prendam o fecho (Figura 26).

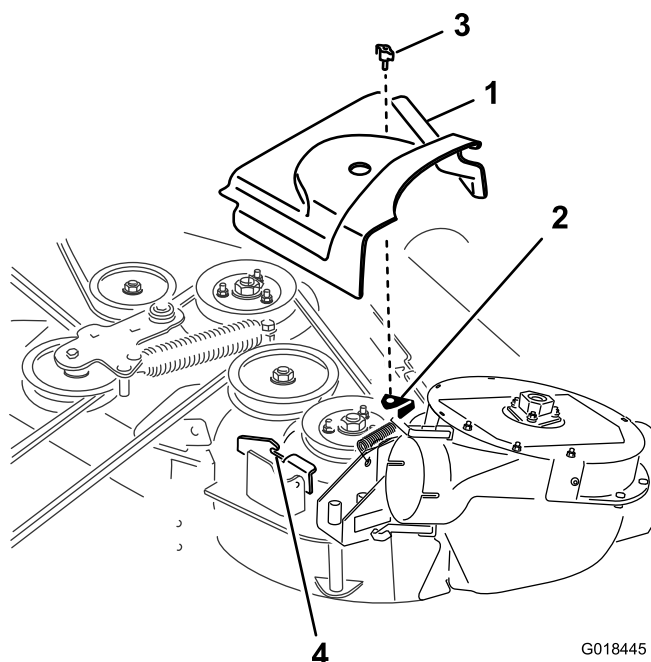


Figura 26

Colocar a cobertura da correia

1. Cobertura da correia
2. Suporte da cobertura da correia
3. Manípulo da cobertura
4. Entalhe

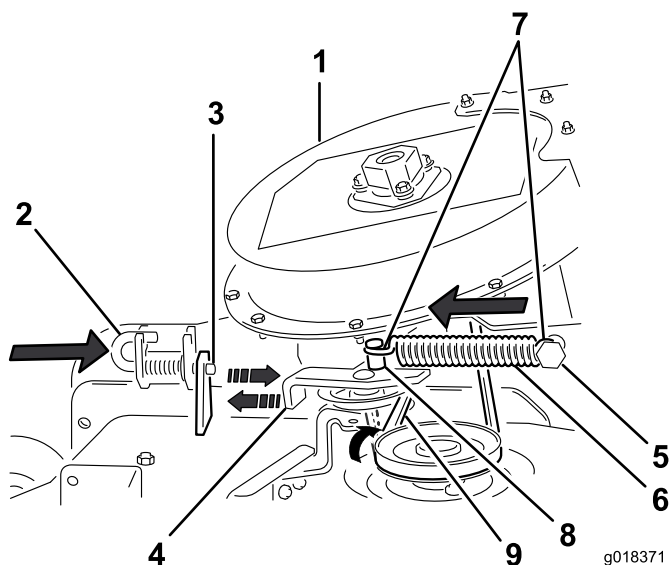


Figura 25

Instalar a mola de tensão e alinhar a correia

1. Estrutura do soprador
2. Pino de fecho (posição de bloqueio)
3. Suporte da calha
4. Apoio da articulação intermédia
5. Pólo de mola fixo
6. Anilha da mola
7. Pólo de mola intermédio
8. Extremidade do gancho da mola
9. Correia (alinhada com a polia da correia)

Nota: Certifique-se de que o trinco suporta firmemente a estrutura do soprador contra a plataforma do cortador, mas que possa ser libertado manualmente.

7. Oriente a correia pela polia da transmissão, conforme ilustrado em Figura 20 e Figura 21.
8. Encaminhe temporariamente a correia debaixo da polia intermédia (Figura 25).
9. Mova o apoio da articulação intermédia para o pólo de mola fixo. Instale a mola alinhando o gancho da mola no pólo da mola intermédio (Figura 25).

Nota: Certifique-se de que os ganchos da mola estão corretamente posicionados nos pólos de mola.

10. Afaste a polia intermédia da mola do pólo de mola fixo e coloque a correia em redor da polia da plataforma do cortador (Figura 25).

Nota: Certifique-se de que a correia está corretamente colocada em redor da polia do soprador.

Instalação do tubo de descarga

Peças necessárias para este passo:

1	Tubo de descarga superior
3	Parafuso ($\frac{1}{4}$ " x $\frac{3}{4}$ ")
3	Porca de bloqueio ($\frac{1}{4}$ ")
1	Tubo de descarga inferior

Procedimento

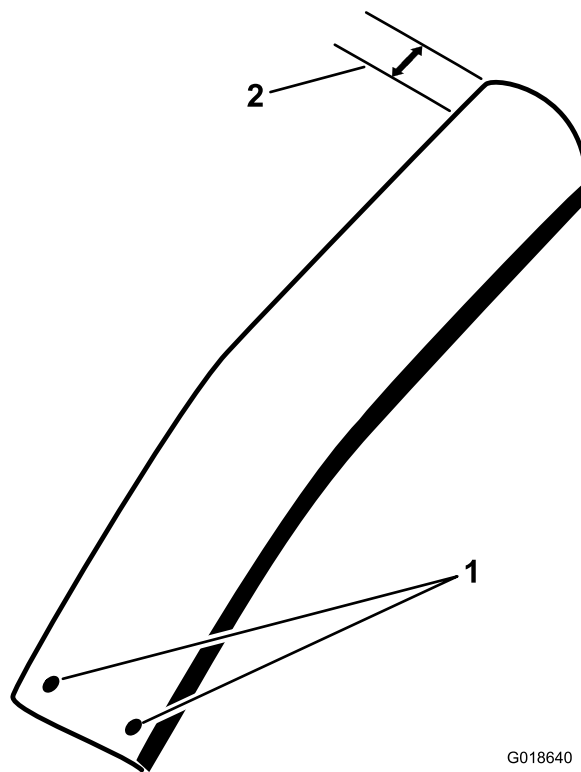
Importante: Certifique-se de que a plataforma do cortador se encontra na posição de altura de corte mais baixa antes de instalar os tubos de descarga.

Nota: Lembre-se de instalar o defletor de relva quando retirar o depósito de recolha do cortador; consultar [Substituição do defletor de relva](#) (página 32).

- Desengate a tomada de força e aplique o travão de mão.
- Desligue o motor, retire a chave e espere até todas as partes em movimento pararem antes de sair da posição de funcionamento.
- Baixe a plataforma do cortador até à posição da altura de corte mais baixa.
- Retire os sacos para ver o tubo debaixo do capot.
- Baixe e feche o capot para a tremonha.
- Para um kit de depósito de recolha instalado num cortador de 132 cm ou num de 152 cm, avance nas instruções para o passo 8.
- Para um kit de depósito de recolha instalado num cortador de 122 cm,** corte o tubo de descarga superior da seguinte forma:

- Localize a extremidade superior do tubo de descarga superior ([Figura 27](#)).

Nota: A extremidade inferior do tubo de descarga superior tem orifícios pré-perfurados.



G018640

Figura 27

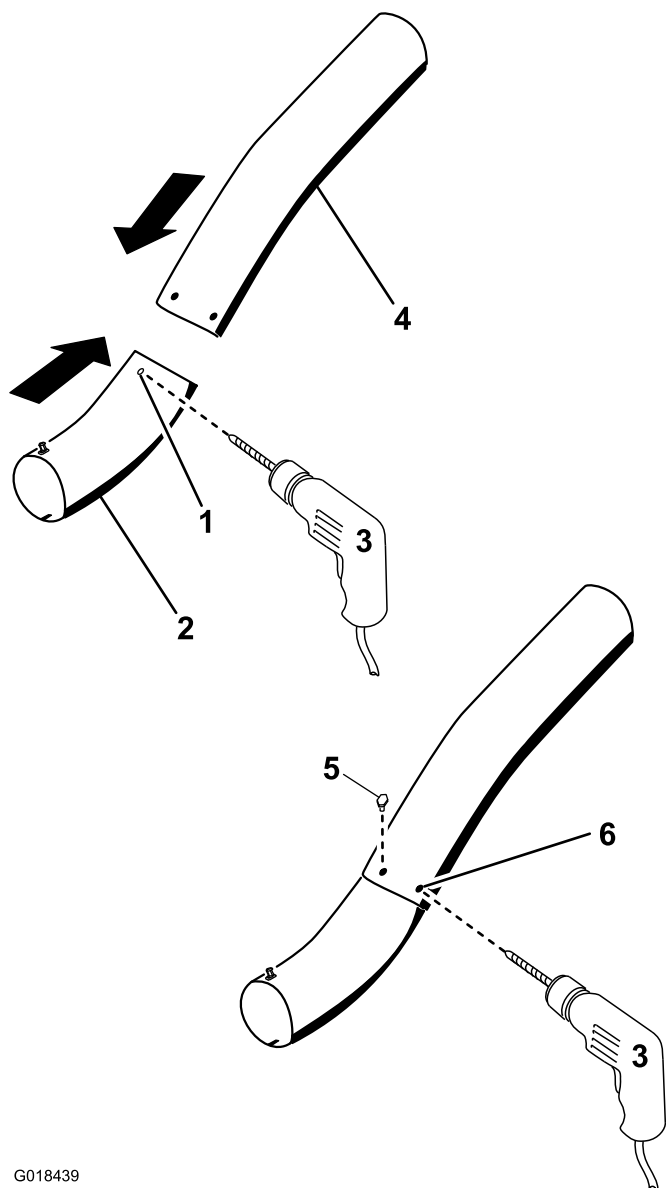
Tubo de descarga superior

- Orifícios pré-perfurados
- 17,8 cm

- Meça 17,8 cm a partir da extremidade do tubo e marque o tubo neste local ([Figura 27](#)).
- Aplique fita isoladora em torno da circunferência do tubo de descarga superior alinhada com a marca no tubo criada no passo B ([Figura 27](#)).
- Utilizando a fita como guia, cuidadosamente, corte e deite fora o excesso de comprimento do tubo ([Figura 27](#)).

- Faça os orifícios para o tubo de descarga inferior da seguinte forma:

- Localize o ponto branco na extremidade superior do tubo de descarga inferior.
- Fure o tubo de descarga inferior com uma broca de 6,5 mm ($\frac{1}{4}$ ") na marca da punção central ([Figura 28](#)).



G018439

Figura 28

Perfurar o tubo de descarga inferior

- | | |
|-------------------------------|---|
| 1. Ponto branco | 4. Tubo de descarga superior |
| 2. Tubo de descarga inferior | 5. Parafuso ($\frac{1}{4}$ " x $\frac{3}{4}$ ") |
| 3. Furo de 6,5 mm de diâmetro | 6. Orifício do tubo de descarga superior |

- C. Retire e guarde as peças da extremidade inferior do tubo de descarga superior.

Nota: Os orifícios na extremidade inferior do tubo de descarga superior estão espaçados a uma distância igual em torno da circunferência do tubo.

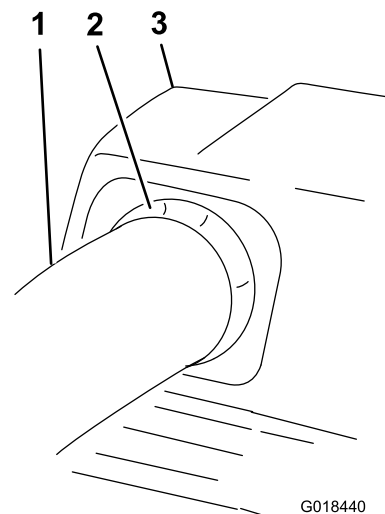
- D. Alinhe um dos orifícios pré-perfurados na extremidade inferior do tubo de descarga superior com o orifício na extremidade superior do tubo de descarga inferior que foi perfurado no passo B (Figura 28).

- E. Insira um parafuso ($\frac{1}{4}$ " x $\frac{3}{4}$ ") por um dos orifícios para manter o alinhamento dos tubos superior e inferior (Figura 28).
- F. Utilizando os orifícios restantes na extremidade inferior do tubo superior como modelo, perfure os 2 orifícios restantes na extremidade superior do tubo de descarga inferior (Figura 28).
- G. Retire o parafuso utilizado para alinhar os tubos superior e inferior.

9. Instale os tubos de descarga superior e inferior da seguinte forma:

Nota: Certifique-se de que a plataforma do cortador se encontra na posição de corte mais baixa e os sacos do depósito de recolha são retirados.

- A. Insira a extremidade superior (sem orifícios) do tubo de descarga superior pelo vedante do tubo no capot empurrando o tubo para dentro até o tubo entrar em contacto com o interior do capot, depois puxar o tubo ligeiramente para fora para o vedante se estender para fora (Figura 29).



G018440

Figura 29

Tubo de descarga superior e capot do depósito de recolha

- | | |
|-------------------------------|---------------------------------|
| 1. Tubo superior | 3. Capot do depósito de recolha |
| 2. Vedante de borracha a sair | |

- B. Alinhe a extremidade inferior do tubo de descarga inferior com a porta de descarga do soprador.
- C. Alinhe o entalhe no tubo de descarga inferior com fecho inferior adjacente à porta de descarga do soprador.
- D. Faça deslizar o tubo de descarga na porta do soprador e prenda os fechos.
- E. Faça deslizar os tubos de descarga superior e inferior em simultâneo (Figura 30).

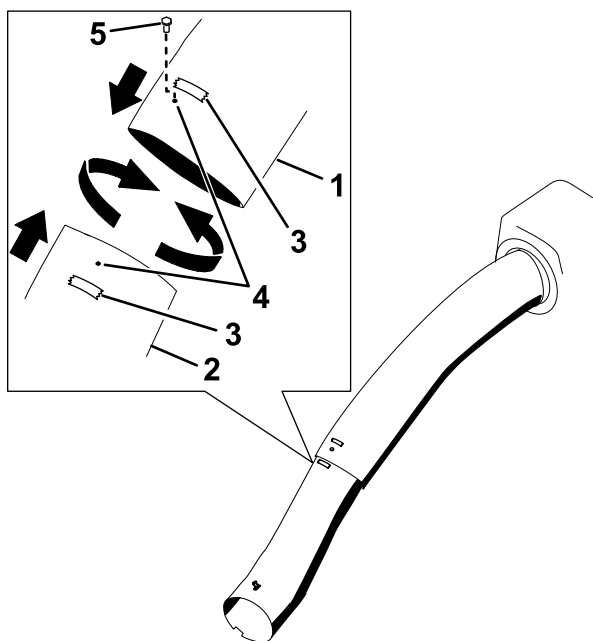


Figura 30

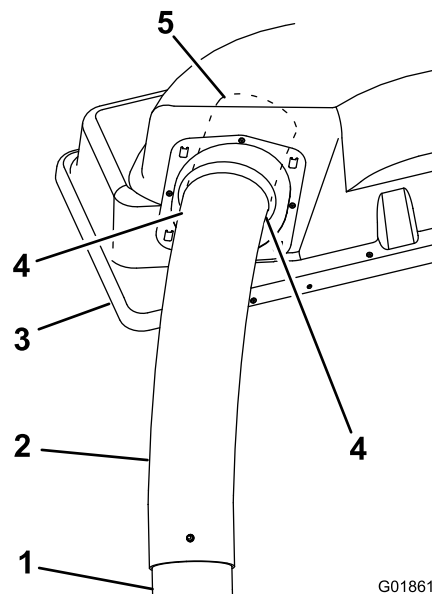
G018442

Marcar com fita os orifícios alinhados

- | | |
|------------------------------|--|
| 1. Tubo de descarga superior | 4. Orifício ($\frac{1}{4}$ " |
| 2. Tubo de descarga inferior | 5. Parafuso ($\frac{1}{4}$ " x $\frac{3}{4}$ ") |
| 3. Fita (marcador) | |

F. Rode o tubo superior de modo a que a extremidade no capot aponte para o centro do capot (Figura 30).

Nota: As linhas no tubo ficarão aproximadamente na horizontal no vedante do capot (Figura 31).



G018611

Figura 31

Tubo de descarga superior e capot do depósito de recolha

- | | |
|---------------------------------|--|
| 1. Tubo de descarga inferior | 4. Linha |
| 2. Tubo de descarga superior | 5. Projetar a extremidade do tubo de descarga superior |
| 3. Capot do depósito de recolha | |

G. Enquanto mantém a posição aproximada do tubo de descarga superior, alinhe os orifícios na conduta superior e inferior (Figura 30).

H. Insira um parafuso ($\frac{1}{4}$ " x $\frac{3}{4}$ ") por um dos orifícios para manter o alinhamento dos tubos superior e inferior (Figura 30).

I. Marque cada tubo na área adjacente ao parafuso com um pedaço de fita (Figura 30).

Nota: Efetue a medição e marque o tubo de descarga superior com o capot fechado e aceda por debaixo do capot.

J. Com a plataforma na posição mais baixa e o capot fechado, olhe para debaixo do capot e meça o comprimento do tubo de descarga superior que sai para a tremonha. Se o tubo de descarga se estender mais de 7,6 cm, retire o comprimento em excesso (Figura 33).

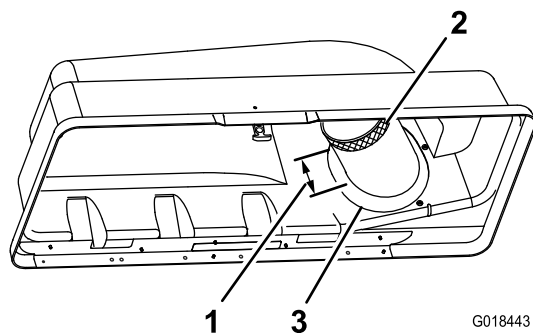


Figura 32

Medição do tubo de descarga superior

1. 7,6 cm
2. Comprimento em excesso
3. Vedante do tubo

Se necessário, encurte a conduta de descarga superior da seguinte forma:

- i. Meça 7,6 cm no tubo de descarga superior a partir do vedante do tubo na direção da extremidade do tubo e marque o tubo neste local (Figura 32).
 - ii. Retire o parafuso que está a alinhar os tubos de descarga superior e inferior e retire o tubo superior do capot e o tubo inferior do soprador.
 - i. Aplique fita isoladora em torno da circunferência do tubo de descarga superior alinhada com a marca no tubo criada no passo i (Figura 32).
 - ii. Utilizando a fita como guia, cuidadosamente, corte e deite fora o excesso de comprimento do tubo.
- K. Localize a fita que marca os orifícios nos tubos de descarga superior e inferior aplicada no passo I.
- L. Faça deslizar os tubos em simultâneo e alinhe os orifícios marcados com a fita (Figura 30).
- M. Fixe os tubos nos orifícios com os parafusos ($\frac{1}{4}$ " x $\frac{3}{4}$ ") e as porcas ($\frac{1}{4}$ ") (Figura 30).
- N. Insira o tubo de descarga superior através do vedante do tubo no capot empurrando o tubo para dentro até o tubo entrar em contacto com o capot (Figura 29).
- O. Puxe o tubo ligeiramente para fora para que o vedante se estenda para fora (Figura 29).
- P. Faça deslizar a extremidade inferior do tubo de descarga inferior por cima da porta de descarga do soprador e alinhe o entalhe no tubo com o trinco inferior e fixe o tubo de descarga inferior aos trincos (Figura 33).

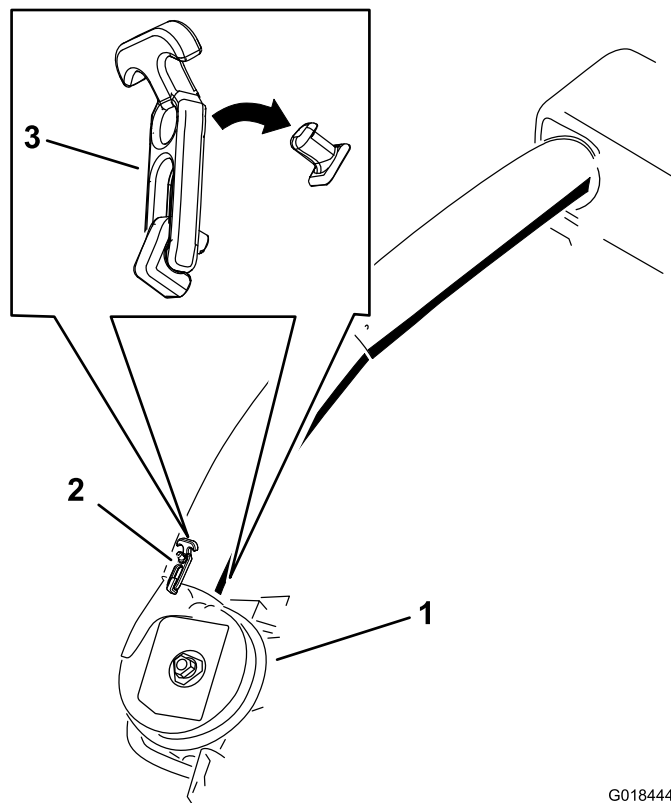


Figura 33

Trinco do tubo de descarga inferior

10. Destrancue o capot, instale os sacos do depósito de recolha e tranque o capot (Figura 18 e Figura 19); consulte 8 Instalar o conjunto do capot e os sacos (página 15).

13

Instalar os pesos

Peças necessárias para este passo:

1	Suporte de montagem de pesos
2	Parafuso de carroçaria (5/16" x $\frac{3}{4}$ ")
2	Porca flangeada (5/16")
3	Peso dianteiro
6	Parafuso (3/8" x 1")
6	Anilha de bloqueio
6	Anilha plana
3	Porca flangeada (3/8")

Procedimento

Instale os pesos em conformidade com a Norma ANSI/OPEI B71.4-2012.

⚠ CUIDADO

O depósito de recolha de relva adiciona peso à parte posterior da máquina e pode causar uma condição de instabilidade que pode resultar em perda de controlo.

1. Instale o suporte de montagem de pesos debaixo do apoio de pé com 2 parafusos de carroçaria (5/16" x 3/4") e 2 porcas flangeadas (5/16").

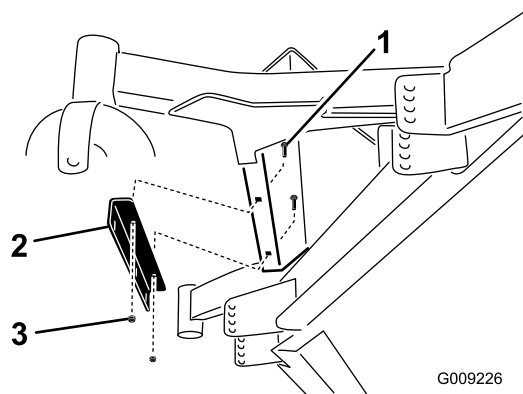


Figura 34

- | | |
|--|----------------------------|
| 1. Parafuso de carroçaria (5/16" x 3/4") | 3. Porca flangeada (5/16") |
| 2. Suporte de montagem de pesos | |

2. Instale os pesos dianteiros na parte superior do apoio de pé (Figura 35).
3. Fixe os pesos dianteiros na parte superior do apoio de pé e no suporte de montagem de pesos com 6 parafusos (3/8" x 1"), 6 anilhas de segurança, 6 anilhas planas e 3 porcas flangeadas (3/8") (Figura 35).

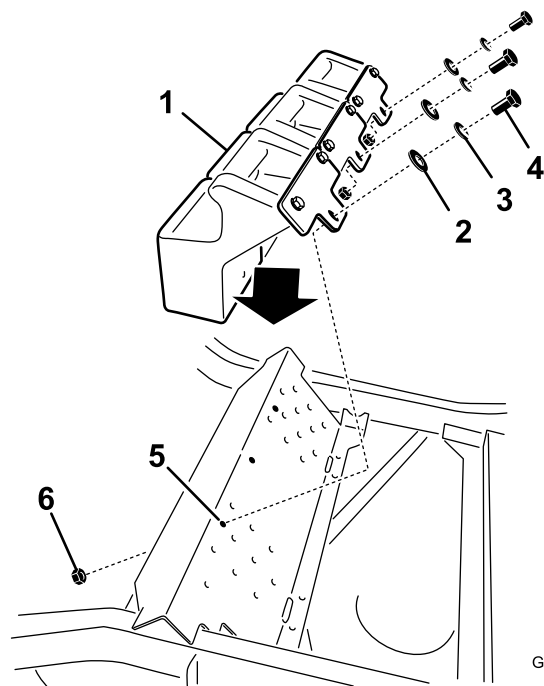


Figura 35

- | | |
|-----------------------|----------------------------|
| 1. Peso dianteiro | 4. Parafuso (3/8" x 1") |
| 2. Anilha plana | 5. Orifício no apoio de pé |
| 3. Anilha de bloqueio | 6. Porca flangeada (3/8") |

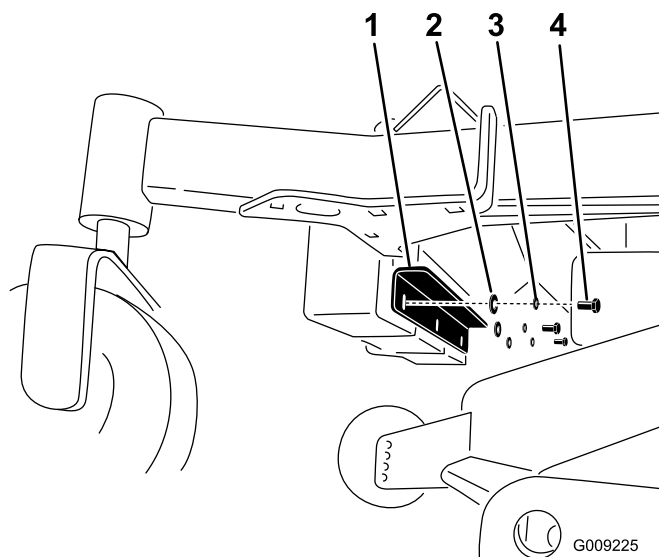


Figura 36

- | | |
|---------------------------------|-------------------------|
| 1. Suporte de montagem de pesos | 3. Anilha de bloqueio |
| 2. Anilha plana | 4. Parafuso (3/8" x 1") |

Verificar a pressão dos pneus

Nenhuma peça necessária

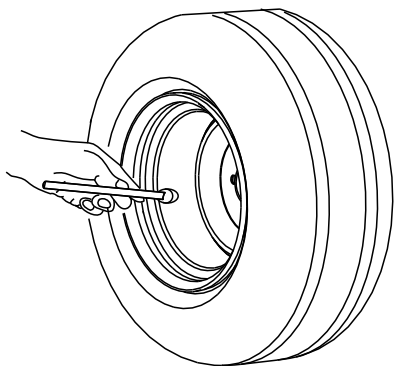
Procedimento

Nota: Aumente a pressão dos pneus devido ao peso adicional.

Verifique e aumente a pressão de ar nas rodas da frente e pneus traseiros (Figura 37).

Pressão nos pneus traseiros: 1,38 bar

Pressão nas rodas da frente: 1,72 bar



G001055

Figura 37

Funcionamento

Nota: Determine os lados direito e esquerdo da máquina a partir da posição normal de utilização.

Importante: Engate o travão de mão sempre que se afastar da máquina, mesmo que seja apenas por alguns minutos.

⚠ AVISO

Para evitar ferimentos pessoais, siga estes procedimentos:

- Familiarize-se com todas as instruções de funcionamento e segurança no *Manual do utilizador* do seu cortador antes de utilizar este acessório.
- Nunca remova o depósito de recolha de relva ou respetivos tubos com o motor em funcionamento.
- Desligue sempre o motor e aguarde que todas as peças móveis parem antes de eliminar qualquer obstrução no sistema de recolha de relva.
- Nunca execute a manutenção ou reparações com o motor em funcionamento.
- Engate o travão de estacionamento.

⚠ AVISO

Sem o defletor de relva, os tubos do depósito de recolha ou o conjunto do depósito de recolha montados, o utilizador e outras pessoas estão expostos ao contacto com a lâmina e aos detritos projetados. O contacto com lâmina(s) em movimento e os detritos projetados provocam ferimentos graves ou até mesmo a morte.

- Instale sempre o defletor de relva ao remover o depósito de recolha e alterar para o modo de descarga lateral.
- Se o defletor de relva se danificar, substitua-o imediatamente. O defletor de relva encaminha o material para baixo em direção à relva.
- Nunca coloque as mãos ou pés debaixo do cortador.
- Nunca tente limpar a área de descarga ou as lâminas do cortador a não ser que mova a tomada de força (PTO) para a posição OFF, desligue o motor e retire a chave. Desligue os fios da(s) vela(s).
- Desligue o motor antes de desentupir a calha de descarga.

⚠ CUIDADO

A utilização/deslocação da máquina por crianças ou outras pessoas adultas que não o utilizador pode provocar acidentes pessoais.

Retire a chave da ignição e engate o travão de mão sempre que se afastar da máquina, mesmo que seja apenas por alguns minutos.

Esvaziar os sacos de relva

Os sacos de relva ficam pesados quando estão cheios. Cuidado quando levantar ou manusear um saco de relva cheio.

1. Desengate a tomada de força, engate o travão de estacionamento e coloque calços ou bloqueie os pneus, se a máquina estiver numa inclinação.
2. Destranque o trinco do depósito de recolha.
3. Abra o capot do depósito de recolha.
4. Comprima os detritos nos sacos.
5. Use ambas as mãos para levantar o saco e solte-o do suporte do depósito de recolha.
6. Segure a pega na parte inferior do saco e vire-o para esvaziar o saco (Figura 38).

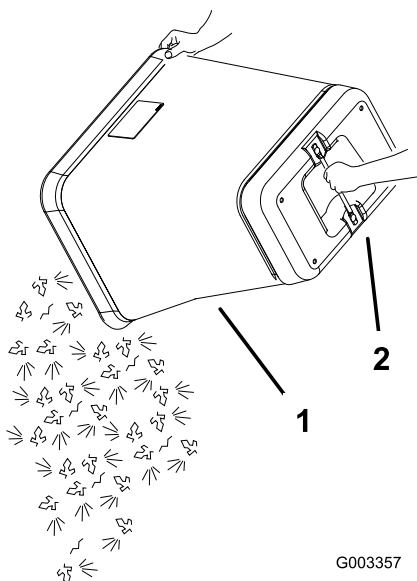


Figura 38

1. Saco 2. Pega inferior

7. Repita o passo 5 e o passo 6 para o outro saco.
8. Encaixe a aba do saco de casa saco no entalhe na estrutura de suporte do depósito de recolha.
9. Baixe o capot do depósito de recolha por cima dos sacos.
10. Tranque o capot do depósito de recolha.

Eliminar obstruções do depósito de recolha

⚠ AVISO

Quando o depósito de recolha estiver em funcionamento, o soprador pode rodar e cortar ou ferir as mãos.

- Antes de ajustar, limpar, reparar e inspecionar o soprador e antes de desentupir a calha, desligue o motor e aguarde que todas as partes móveis parem. Retire a chave.
- Utilize um pau, não as mãos, para remover uma obstrução do soprador e tubo.
- Mantenha o rosto, mãos, pés e qualquer outra parte do corpo ou vestuário afastada das partes ocultas, móveis ou em rotação.

1. Desengate a tomada de força e aplique o travão de mão.
2. Desligue o motor, retire a chave e espere até todas as partes em movimento pararem antes de sair da posição de funcionamento.
3. Despeje os sacos.
4. Solte o tubo inferior.
5. Retire os tubos do depósito de recolha de relva.
6. Utilize um pau ou objeto semelhante, não as mãos, para remover e eliminar a obstrução da estrutura do tubo.

Nota: Em muitos casos, pode sacudir os detritos dos tubos.

7. Se a estrutura do soprador estiver obstruída, solte a estrutura do soprador do depósito de recolha, retire a correia e gire para abrir.
8. Utilize um pau ou objeto semelhante, não as mãos, para remover e eliminar a obstrução da estrutura do soprador.
9. Depois de remover a obstrução, instale o sistema completo do depósito de recolha e retome o funcionamento.

Remover o depósito de recolha de relva

⚠ AVISO

Os componentes em redor do motor estarão quentes se a máquina tiver funcionado. Tocar em componentes quentes pode causar queimaduras.

- Não toque nos componentes do motor quando estiverem quentes.
- Deixe o motor arrefecer antes de remover o depósito de recolha de relva.

1. Desengate a tomada de força, engate o travão de estacionamento e coloque calços ou bloqueie os pneus.
2. Desligue o motor, retire a chave e aguarde até que todas as partes em movimento parem antes de sair da posição de operação.
3. Solte o tubo inferior do soprador e remova o tubo da estrutura do soprador.
4. Retire o tubo do capot do depósito de recolha de relva.
5. Baixe a plataforma do cortador até à posição da altura de corte mais baixa.
6. Retire o manípulo e a cobertura da correia sobre a estrutura da polia do cortador.
7. Remova a correia do depósito de recolha da estrutura da polia do cortador.
8. Abra a estrutura do soprador.
9. Remova a estrutura do soprador do orifício da articulação.
10. Se estiver a mudar para o modo de descarga lateral, assegure-se de que o defletor de relva está instalado e pode ser baixado para a posição de trabalho.
11. Retire o conjunto de capot e saco.

Utilização do defletor de relva

⚠ PERIGO

Sem o defletor de relva, cobertura de descarga, ou o conjunto completo do depósito de recolha de relva montados, o utilizador e outras pessoas estão expostos ao contacto com a lâmina e aos detritos projetados. O contacto com lâmina(s) em movimento e os detritos projetados provocam ferimentos graves ou até mesmo a morte.

- Instale sempre o defletor de relva ao remover o depósito de recolha e alterar para o modo de descarga lateral.
- Se o defletor de relva se danificar, substitua-o imediatamente. O defletor de relva encaminha o material para baixo em direção à relva.
- Nunca coloque as mãos ou pés debaixo do cortador.
- Nunca tente limpar a área de descarga ou as lâminas do cortador a não ser que mova a tomada de força (PTO) para a posição OFF, rode a chave da ignição para a posição OFF e retire a chave.

Transportar máquinas

Não deixe relva nem detritos no depósito de recolha de relva quando transportar a máquina.

⚠ PERIGO

Transportar a máquina com relva ou detritos no depósito de recolha de relva pode danificar a máquina.

Não deixe relva nem detritos no depósito de recolha de relva quando transportar a máquina.

Sugestões de utilização

Dimensão da máquina

Lembre-se que a máquina é mais comprida e mais larga com o acessório instalado. Ao fazer curvas muito apertadas em locais confinados pode danificar o acessório ou causar outros danos.

Aparação

Apare sempre com o lado esquerdo do cortador. Não apare com o lado direito do cortador, pois pode danificar os tubos do depósito de recolha.

Altura de corte

Para um desempenho ideal de aparação, regule a altura de corte da plataforma para não remover mais do que 51 a 76 mm ou 1/3 da altura da relva, o que for inferior. Cortar mais significa que vai reduzir a capacidade do sistema de aspiração.

Frequência de corte

Corte a relva frequentemente, especialmente quando cresce rapidamente. Tem de cortar a relva duas vezes se ficar demasiado comprida (consulte Recolha de relva comprida).

Técnica de corte

Para melhor aspeto do relvado, certifique-se de que sobrepõe ligeiramente o cortador na área de corte prévia. Isto ajuda a reduzir a carga do motor e reduz a possibilidade de obstruir a estrutura do soprador e tubos.

Velocidade de recolha de relva

O sistema de recolha de relva pode ficar obstruído se conduzir demasiado rápido e a velocidade do motor ficar muito lenta. Nos declives, pode ser necessário reduzir a velocidade da máquina. Corte no sentido descendente sempre que possível.

⚠ CUIDADO

À medida que o saco enche, é adicionado peso extra à parte de trás da máquina. Se parar e arrancar subitamente em declives, pode perder o controlo da direção ou a máquina pode tombar.

- Não arranque nem pare bruscamente quando estiver a subir ou a descer uma rampa. Evite arrancar em subidas.
- Se parar a máquina numa subida, desengate a tomada de força (PTO). Em seguida, recue utilizando uma velocidade lenta.
- Não altere as velocidades nem pare em declives.

Recolha de relva comprida

Se a relva crescer mais do que o normal ou se estiver muito húmida, utilize uma altura de corte superior ao normal e corte e recolha a relva com esta configuração. Depois volte a cortar e recolher a relva utilizando a altura de corte mais pequena habitual.

A relva excessivamente comprida pode não ser completamente projetada para dentro do depósito de recolha de relva. Se isto acontecer, o tubo e o soprador podem ficar obstruídos. Para evitar obstruir o sistema de recolha, corte a relva a uma altura de corte elevada e, em seguida, baixe o cortador para a altura de corte normal e repita o processo de recolha.

Recolha de relva molhada

Se possível, corte sempre a relva quando estiver seca. A relva molhada pode causar obstruções.

Reduzir obstruções

Para evitar obstruir o sistema de recolha, reduza a velocidade e corte a relva a uma altura de corte elevada e, em seguida, baixe o cortador para a altura de corte normal e repita o processo de recolha.

Sinais de obstrução

Quando está a utilizar o saco, uma pequena quantidade de aparas saltam da parte da frente do cortador. Uma quantidade excessiva de saída de aparas indica que o depósito de recolha de relva está cheio ou que o tubo está obstruído.

Lâminas de recolha

Para a maioria das condições de corte, as lâminas de grande elevação normais oferecem o melhor desempenho de recolha.

A lâmina atômica Toro é recomendada para recolha de folhas em condições secas. Em condições secas e poeirentas, as lâminas de elevação média ou baixa reduzem a poeira e

sujidade projetada oferecendo um fluxo de ar de recolha eficaz.

Contacte um representante de assistência autorizado para obter as lâminas adequadas para as diferentes condições de corte.

Subida de bermas e cargas

Eleve sempre a plataforma para a posição mais elevada quando carregar a máquina em atrelados ou quando subir/descer uma berma. Deixar o cortador numa posição inferior pode danificar a máquina ao carregar e subir uma berma. Se uma berma foi superior a 152 mm, atravesse-a num ângulo reduzido com a plataforma completamente elevada. Tenha cuidado extremo quando carregar a máquina para um atrelado.

Manutenção

Plano de manutenção recomendado

Intervalo de assistência	Procedimento de manutenção
Após as primeiras 8 horas	<ul style="list-style-type: none">• Inspeccione a correia do soprador.• Inspeccione o depósito de recolha.
Em todas as utilizações ou diariamente	<ul style="list-style-type: none">• Limpe o filtro do capot.• Limpe o depósito de recolha.
A cada 25 horas	<ul style="list-style-type: none">• Inspeccione a correia do soprador.
A cada 50 horas	<ul style="list-style-type: none">• Lubrifique o braço intermédio.
A cada 100 horas	<ul style="list-style-type: none">• Inspeccione o depósito de recolha.

Preparação para a manutenção

Efetue os seguintes passos antes de efetuar a manutenção da máquina:

1. Estacione a máquina numa superfície nivelada.
2. Desengate a tomada de força, desloque as alavancas de controlo do movimento para a posição bloqueada em PONTO-MORTO e aplique o travão de mão.
3. Desligue o motor, retire a chave e espere até todas as partes em movimento pararem antes de sair da posição de funcionamento.
4. Elimine qualquer detrito presente na plataforma ou parte posterior do cortador para facilitar a manutenção.

2. Certifique-se de que remove relva comprimida de todas as peças.

3. Depois de lavar todas as peças, deixe-as secar completamente.

Nota: Com todas as peças instaladas, ligue e deixe funcionar a máquina durante um minuto para ajudar à secagem.

Inspeccionar a correia do soprador

Intervalo de assistência: Após as primeiras 8 horas

A cada 25 horas

Verifique se existem rachas, extremidades desfiadas, marcas de queimaduras e outros danos nas correias. Substitua as correias danificadas.

Limpar o filtro do capot

Intervalo de assistência: Em todas as utilizações ou diariamente

1. Desengate a tomada de força (PTO) e acione o travão de mão.
2. Desligue o motor, retire a chave e aguarde até que todas as partes em movimento parem antes de sair da posição de operação.
3. Abra o capot do depósito de recolha.
4. Limpe os detritos do filtro.
5. Feche o capot do depósito de recolha.

Substituição da correia do soprador

1. Desengate a tomada de força, desloque as alavancas de controlo do movimento para a posição bloqueada em PONTO-MORTO e aplique o travão de mão.
2. Desligue o motor, retire a chave e espere até todas as partes em movimento pararem antes de sair da posição de funcionamento.
3. Empurre a polia intermédia da mola para trás para aliviar a tensão da correia ([Figura 39](#)).

Limpar o depósito de recolha e os sacos

Intervalo de assistência: Em todas as utilizações ou diariamente

1. Lave o interior e o exterior do capot do depósito de recolha, os sacos, o tubo e a parte inferior do cortador.

Nota: Utilize um detergente automóvel suave para remover a sujidade.

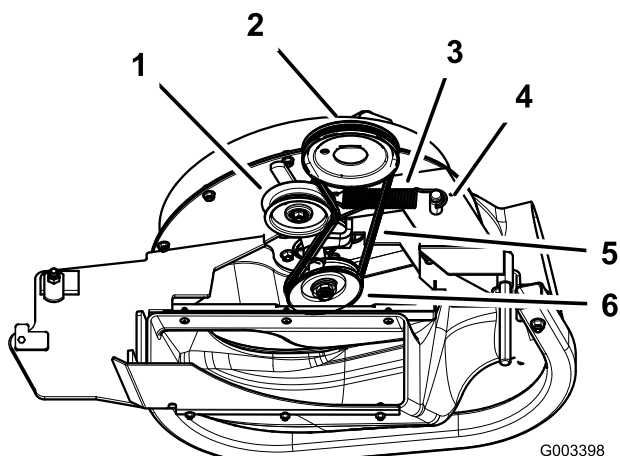


Figura 39

- | | |
|------------------------------------|----------------------|
| 1. Polia intermédia | 4. Cavilha da mola |
| 2. Polia da plataforma do cortador | 5. Correia |
| 3. Anilha da mola | 6. Polia do soprador |

4. Remova a correia do depósito de recolha existente da polia da plataforma do cortador e, em seguida, as polias do soprador.
5. Instale a nova correia em torno das polias do soprador e da polia da plataforma do cortador (Figura 39).
6. Instale a mola como se mostra na Figura 40.

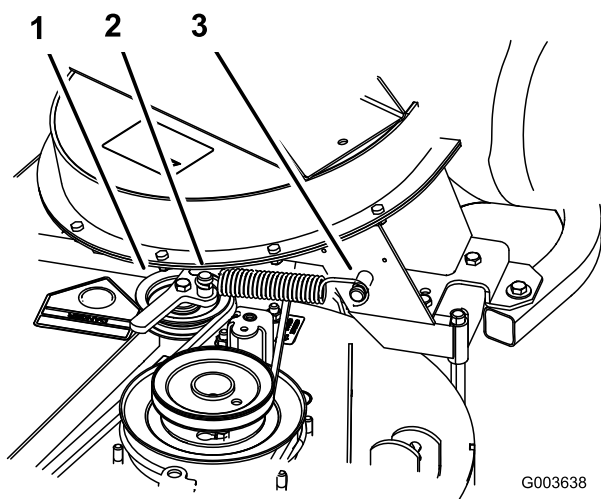


Figura 40

- | | |
|----------------------------------|---------------------------------|
| 1. Polia intermédia de mola | 3. Extremidade do gancho grande |
| 2. Extremidade do gancho pequeno | |

7. Empurre a polia intermédia da mola para trás e instale a correia na polia intermédia da mola (Figura 39).

Lubrificar o braço intermédio

Intervalo de assistência: A cada 50 horas

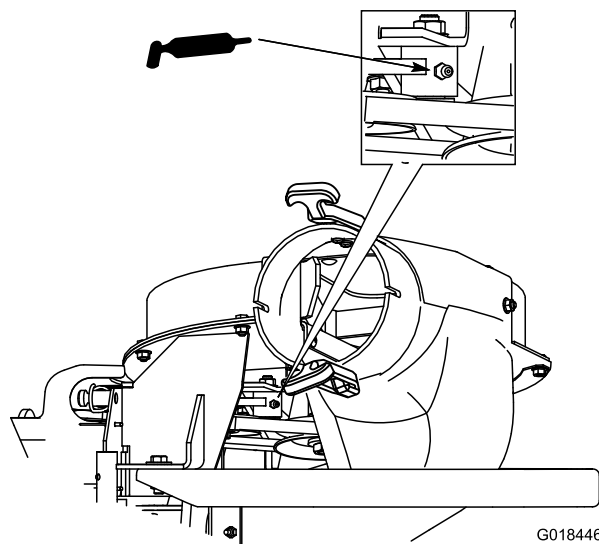


Figura 41

Inspecionar o depósito de recolha

Intervalo de assistência: A cada 100 horas

Após as primeiras 8 horas

1. Desengate a tomada de força, desloque as alavancas de controlo do movimento para a posição bloqueada em PONTO-MORTO e aplique o travão de mão.
2. Desligue o motor, retire a chave e espere até todas as partes em movimento pararem antes de sair da posição de funcionamento.
3. Verifique o tubo superior, o tubo inferior, o capot do depósito de recolha e a estrutura do soprador.

Nota: Substitua estas peças, se estiverem rachadas ou partidas.

4. Verifique os sacos, a estrutura do depósito de recolha e o filtro.

Nota: Substitua quaisquer peças que estejam rachadas ou partidas.

5. Aperte todas as porcas e parafusos.

Inspecionar as lâminas do cortador

1. Inspecione as lâminas do cortador regularmente e sempre que uma lâmina bater num objeto estranho.
2. Se as lâminas estiverem gastas ou danificadas, instale as novas lâminas. Consulte o *Manual do utilizador* da máquina para obter informações completas sobre a manutenção da lâmina.

Escolher as lâminas do cortador

Na maioria das condições de corte, as lâminas de grande elevação normais oferecem o melhor desempenho de recolha.

Utilize uma lâmina atômica Toro para recolher folhas em condições secas. Em condições secas e poeirentas, as lâminas de elevação média ou baixa reduzem a poeira e sujidade projetada oferecendo um fluxo de ar de recolha eficaz.

Contacte um representante de assistência autorizado para obter as lâminas adequadas para as diferentes condições de corte.

Consulte o *Manual do utilizador* do cortador para obter informações adicionais sobre como instalar as lâminas.

Substituição do defletor de relva

⚠ AVISO

Uma abertura de descarga sem proteção pode fazer com que o cortador projete objetos na direção do utilizador ou outras pessoas e provocar ferimentos graves. Além disso, as pessoas estão em risco porque podem ser atingidas pela lâmina.

- Nunca utilize o cortador de relva a não ser que monte uma placa de cobertura, uma placa de mulch ou defletor de relva e saco.
- Certifique-se de que o defletor de relva está em baixo.

1. Retire a porca de bloqueio, o parafuso, a mola e a cunha que fixam o defletor de relva aos apoios de articulação na plataforma (Figura 42). Se o defletor de relva estiver danificado ou gasto, retire-o.

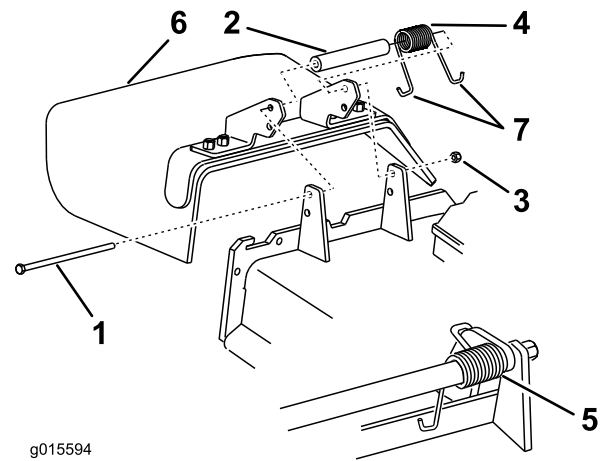


Figura 42

- | | |
|----------------------|-----------------------------|
| 1. Parafuso | 5. Mola instalada |
| 2. Espaçador | 6. Defletor de relva |
| 3. Porca de bloqueio | 7. Extremidade em J da mola |
| 4. Anilha da mola | |

2. Coloque o espaçador e a mola no defletor de relva. Coloque uma extremidade em J por trás da extremidade da plataforma.

Nota: Certifique-se de que está montada uma extremidade em J por trás da extremidade da plataforma antes de colocar o parafuso como se mostra na Figura 42.

3. Coloque o parafuso e a porca. Coloque uma extremidade em gancho J da mola em torno do defletor de relva (Figura 42).

Importante: O defletor de relva tem de poder rodar. Mova o defletor para cima para a posição de totalmente aberto e certifique-se de que roda para a posição totalmente para baixo.

Armazenamento

1. Limpe o acessório de recolha; consulte [Limpar o depósito de recolha e os sacos \(página 30\)](#).
2. Inspeccione se existem danos no acessório de recolha; consulte [Inspeccionar o depósito de recolha \(página 31\)](#).
3. Certifique-se de que os sacos estão vazios e bem secos.
4. Verifique se existe desgaste/rachas na correia.
5. Guarde a máquina num local limpo, seco, afastada da luz solar direta. Se tiver de guardar a máquina no exterior, cubra-a com uma cobertura impermeável. Isto protege as partes de plástico e aumenta a duração da máquina.

Resolução de problemas

Problema	Causa possível	Acção correctiva
Vibração anormal.	<ol style="list-style-type: none"> 1. Lâmina(s) de corte está/estão dobrada(s) ou desequilibrada(s). 2. O parafuso de montagem da lâmina está solto. 3. Desaperte a polia do soprador ou estrutura do soprador. 4. Correia do depósito de recolha gasta. 5. Lâmina(s) da ventoinha do soprador está/estão empenada(s) ou desequilibrada(s). 	<ol style="list-style-type: none"> 1. Instale lâmina(s) de corte nova(s). 2. Aperte o parafuso de montagem da lâmina. 3. Aperte a polia adequada. 4. Substitua a correia. 5. Contacte um serviço de assistência autorizado
Fraco desempenho do saco.	<ol style="list-style-type: none"> 1. Baixa velocidade do motor. 2. Filtro obstruído no capot do depósito de recolha de relva. 3. Correia do depósito de recolha solta. 4. Tubo ou soprador obstruído. 5. Sacos cheios. 	<ol style="list-style-type: none"> 1. O motor deve funcionar sempre à velocidade máxima. 2. Remova os detritos, folhas ou aparas do filtro. 3. Substitua a correia do depósito de recolha. 4. Localize e remova os detritos obstruídos. 5. Despeje o depósito de recolha.
Soprador e tubos obstruídos com muita frequência.	<ol style="list-style-type: none"> 1. Os sacos estão demasiado cheios. 2. Baixa velocidade do motor. 3. A relva está demasiado molhada. 4. A relva está demasiado comprida. 5. Filtro obstruído no capot. 6. A velocidade é demasiado grande. 7. Correia do depósito de recolha gasta. 	<ol style="list-style-type: none"> 1. Despeje com maior frequência. 2. O motor deve funcionar sempre à velocidade máxima. 3. Corte a relva quando estiver seca. 4. Não corte mais de 51-76 mm ou 1/3 da altura da relva, o que for inferior. 5. Remova os detritos, folhas ou aparas do filtro. 6. Conduza mais devagar com acelerador ao máximo. 7. Substitua a correia.
Projeção de detritos.	<ol style="list-style-type: none"> 1. Os sacos estão demasiado cheios. 2. A velocidade é demasiado grande. 3. A plataforma do cortador não está nivelada. 	<ol style="list-style-type: none"> 1. Despeje com maior frequência. 2. Conduza a máquina a uma velocidade lenta quando operar o motor à velocidade máxima. 3. Consulte o <i>Manual do utilizador</i> da máquina para nivelar a plataforma do cortador.
A hélice do soprador não roda livremente.	<ol style="list-style-type: none"> 1. Soprador obstruído. 2. Hélice desalinhada. 	<ol style="list-style-type: none"> 1. Remova os detritos, folhas ou aparas da hélice do soprador. 2. Contacte um serviço de assistência autorizado

Notas:



Count on it.