



**Kit alarme de recul**  
**Véhicule utilitaire Workman® GTX**  
 N° de modèle 133-3018

**Instructions de montage**

**⚠ ATTENTION**

**CALIFORNIE**

**Proposition 65 - Avertissement**

Ce produit contient une ou des substances chimiques considérées par l'état de Californie comme capables de provoquer des cancers, des anomalies congénitales ou d'autres troubles de la reproduction.

# Montage

## Pièces détachées

Reportez-vous au tableau ci-dessous pour vérifier si toutes les pièces ont été expédiées.

Procédure	Description	Qté	Utilisation
<b>1</b>	Aucune pièce requise	–	Préparation de la machine.
<b>2</b>	Contacteur de proximité	1	Montez le contacteur de proximité.
	Plaque de contacteur	1	
	Vis de carrosserie (n° 10 x 5/8")	1	
	Contre-écrou (n° 10)	1	
<b>3</b>	Faisceau de câblage	1	Acheminez le faisceau de câblage.
	Serre-câble	6	
	Alarme	1	
<b>4</b>	Aucune pièce requise	–	Branchement de la batterie.
<b>5</b>	Aucune pièce requise	–	Essayez le fonctionnement de l'alarme.

**Remarque:** Les côtés gauche et droit de la machine sont déterminés d'après la position d'utilisation normale.



# 1

## Préparation de la machine

Aucune pièce requise

### Procédure

1. Garez la machine sur une surface plane et horizontale, serrez le frein de stationnement, coupez le contact et enlevez la clé de contact.
2. Débranchez le câble négatif de la batterie ; reportez-vous à votre *Manuel de l'utilisateur*.
3. Déposez l'ensemble siège ; voir le *Manuel de l'utilisateur*.
4. Relevez le plateau de chargement ; voir le *Manuel de l'utilisateur*.

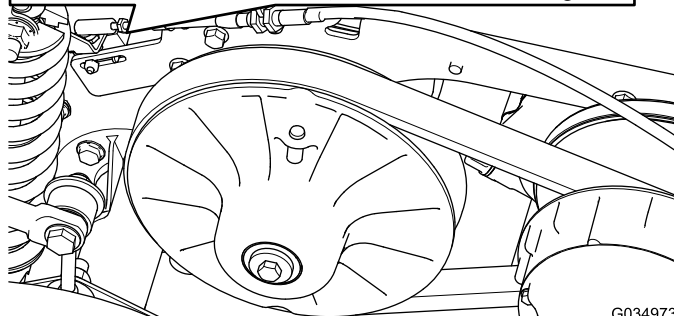
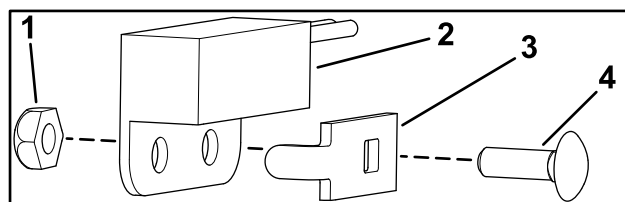


Figure 1

1. Contre-écrou (n° 10)
2. Contacteur de proximité
3. Plaque de contacteur
4. Vis de carrosserie (n° 10 x 5/8")

G034973

# 2

## Montage du contacteur de proximité

Pièces nécessaires pour cette opération:

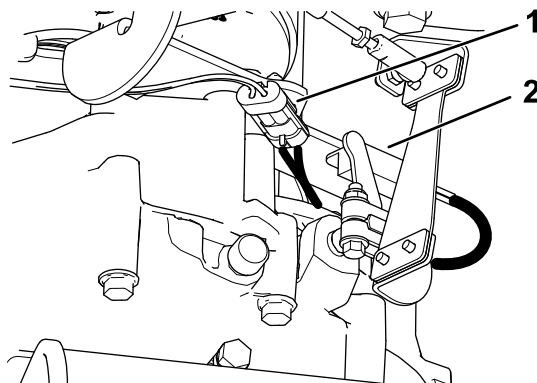
1	Contacteur de proximité
1	Plaque de contacteur
1	Vis de carrosserie (n° 10 x 5/8")
1	Contre-écrou (n° 10)

### Procédure

1. Installez le contacteur de proximité dans la fente du support de boîte-pont à l'aide de la plaque de contacteur, d'une vis de carrosserie (n° 10 x 5/8") et d'un contre-écrou (n° 10), comme montré à la [Figure 1](#).

**Remarque:** Vérifiez qu'il existe un léger espace entre la languette du levier de changement de vitesses et le contacteur. S'il n'y a pas d'espace, courbez la languette du levier pour créer un écart.

2. Passez en position de MARCHE ARRIÈRE et vérifiez que la languette du levier de changement de vitesses est alignée avec le contacteur ; serrez alors le contre-écrou (n° 10).
3. Connectez le câble du commutateur de marche arrière au contacteur ([Figure 2](#)).



G034979

Figure 2

1. Câble de commutateur de marche arrière
2. Contacteur de proximité

# 3

## Acheminement du faisceau de câblage et montage de l'alarme

Pièces nécessaires pour cette opération:

1	Faisceau de câblage
6	Serre-câble
1	Alarme

### Procédure

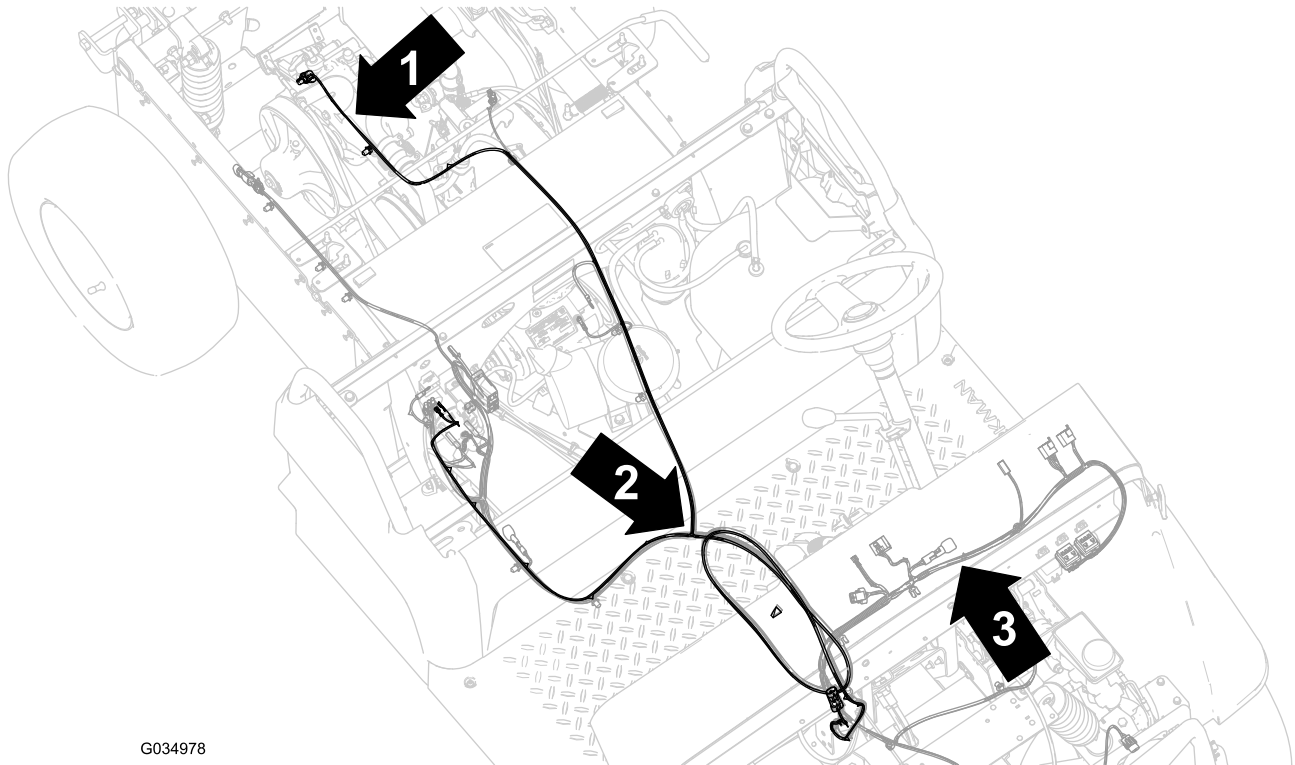
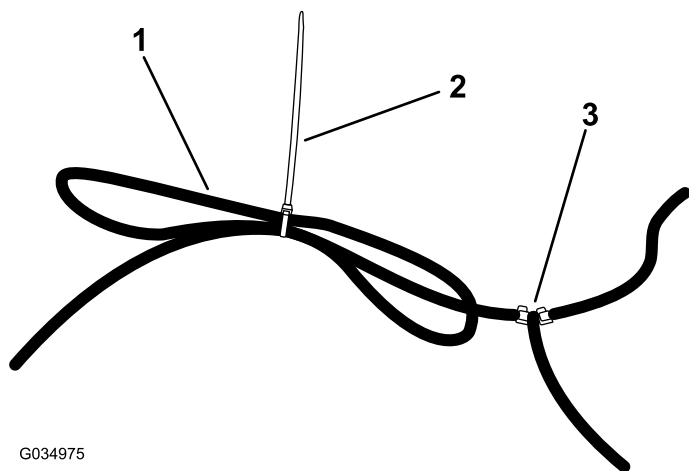


Figure 3

1. Faisceau de câblage du kit
2. Jonction en T et boucle sur le faisceau de câblage du kit
3. Faisceau de câblage de la machine

**Important:** Si le kit multi-passagers n'est pas installé sur votre véhicule, il vous faudra raccourcir d'un mètre la longueur de la branche d'alimentation des options sur le faisceau de câblage. Formez une boucle près de la jonction en T de la branche d'alimentation des options et fixez-la à l'aide d'un serre-câble ([Figure 3](#) et [Figure 4](#)).

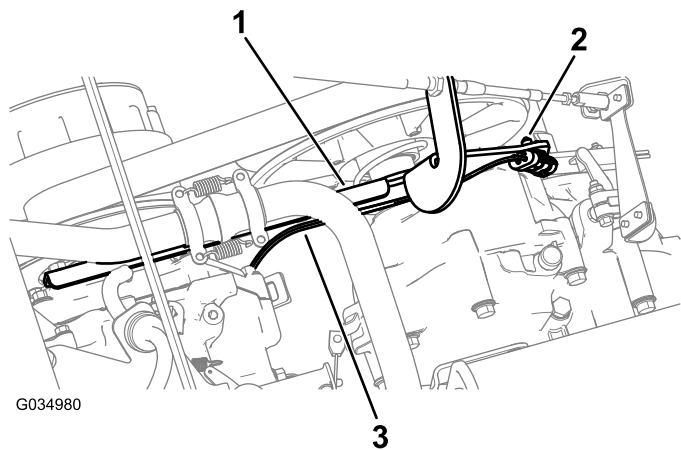


G034975

**Figure 4**

1. Boucle sur la branche d'alimentation des options
2. Serre-câble
3. Jonction en T

1. Faites passer le faisceau de câblage du kit vers l'avant, le long du support de la boîte-pont, et insérez la fixation à pousser du faisceau sur le support de la boîte-pont ([Figure 5](#)).

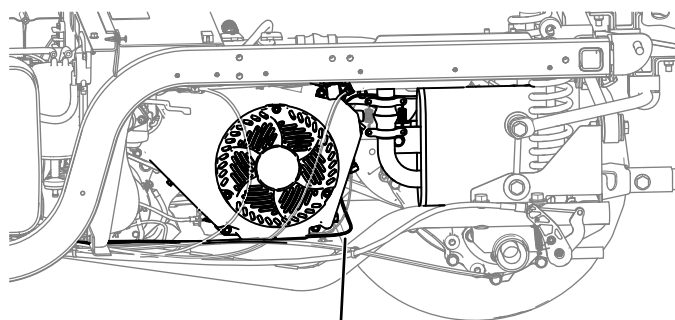


G034980

**Figure 5**

1. Support de boîte-pont
2. Fixation à pousser
3. Faisceau du kit

2. Acheminez le faisceau de câblage du kit le long du côté gauche du moteur en suivant le faisceau de câblage de la machine et posez des serre-câbles au besoin ([Figure 6](#)).

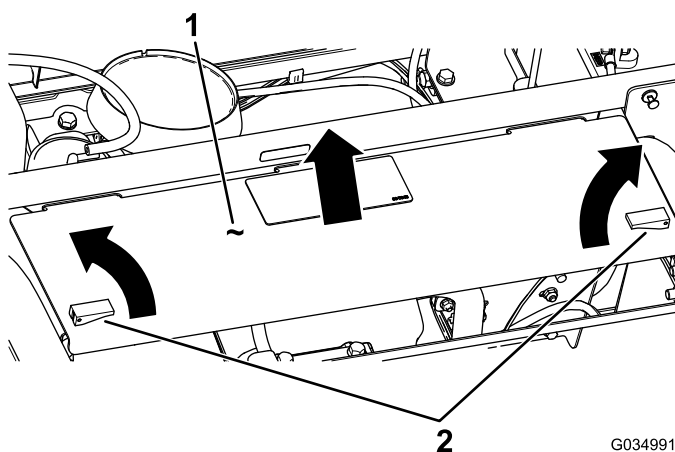


G034990

**Figure 6**

1. Faisceau de câblage du kit

3. Relevez les leviers du panneau de couvercle et déposez le panneau de couvercle pour accéder à l'ouverture prévue pour l'alarme dans le panneau du cadre arrière ([Figure 7](#)).

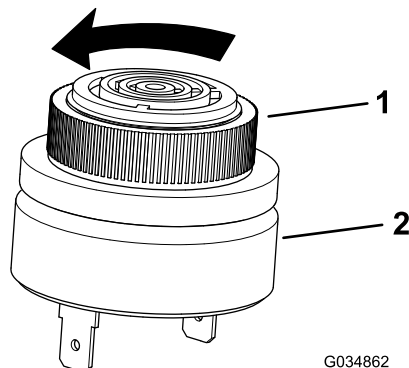


G034991

**Figure 7**

1. Panneau de couvercle
2. Leviers du panneau de couvercle

4. Dévissez le capot de l'alarme ([Figure 8](#)).

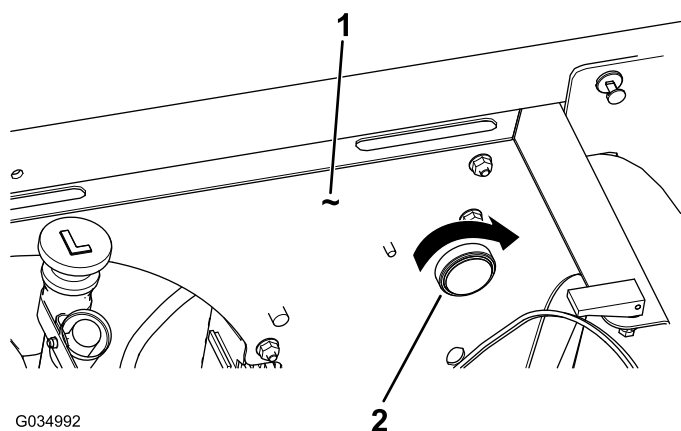


G034862

**Figure 8**

1. Chapeau
2. Alarme

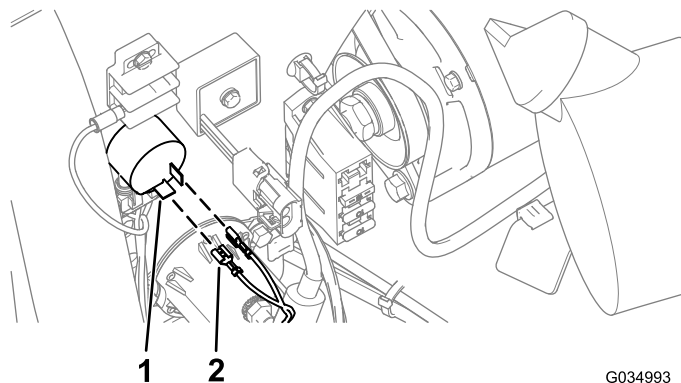
5. Insérez l'alarme dans le trou du panneau de cadre arrière et revissez le capot sur l'alarme (Figure 9).



**Figure 9**

1. Panneau de cadre arrière
2. Capot de l'alarme

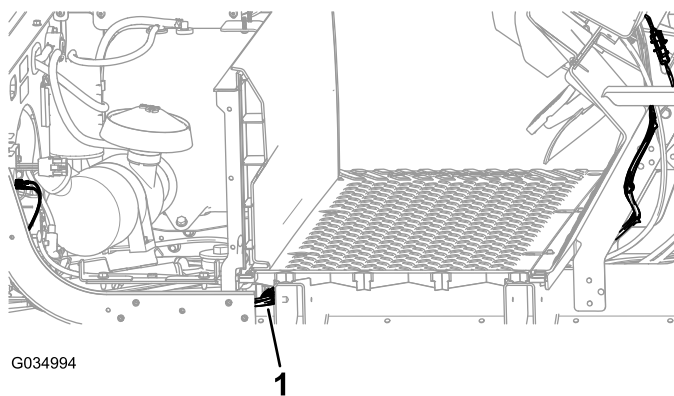
6. Reliez les 2 connecteurs femelles du faisceau de câblage du kit aux 2 connecteurs mâles de l'alarme (Figure 10).



**Figure 10**

1. Connecteur mâle de l'alarme
2. Connecteur femelle du faisceau de câblage du kit

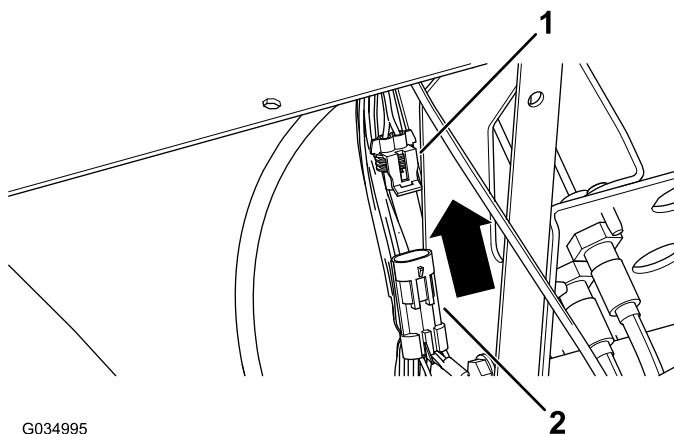
7. À l'aide de ruban de tirage, acheminez le câble d'alimentation des options vers l'avant de la machine, sous le plancher et à travers le tableau de bord, et posez des serre-câbles au besoin (Figure 11).



**Figure 11**

1. Faisceau de câblage du kit

8. Branchez le câble d'alimentation des options dans la prise d'alimentation des options sur le faisceau de câblage de la machine (Figure 12).



**Figure 12**

1. Prise d'alimentation des options
2. Câble d'alimentation des options

# 4

## Branchement de la batterie

Aucune pièce requise

### Procédure

Branchez le câble négatif de la batterie ; reportez-vous à votre *Manuel de l'utilisateur*.

# 5

## Essai de fonctionnement de l'alarme

Aucune pièce requise

### Procédure

Passez en position MARCHE ARRIÈRE : l'alarme doit retentir.

Passez en position MARCHE AVANT ou POINT MORT : l'alarme doit s'arrêter.

**Remarques:**



**Count on it.**