



Kit de alarme de marcha-atrás

Veículo utilitário Workman® GTX

Modelo nº 133-3018

Form No. 3403-212 Rev A

Instruções de instalação

⚠ AVISO

CALIFÓRNIA Proposição 65 Aviso

É do conhecimento do Estado da Califórnia que um ou vários produtos químicos deste produto podem provocar cancro, defeitos congénitos ou outros problemas reprodutivos.

Instalação

Peças soltas

Utilize a tabela abaixo para verificar se todas as peças foram enviadas.

Procedimento	Descrição	Quantidade	Utilização
1	Nenhuma peça necessária	–	Preparação da máquina.
2	Interruptor de proximidade Espelho para Parafuso de carroçaria (n.º 10 x 5/8 pol.) Porca de bloqueio (n.º 10)	1 1 1 1	Instalação do interruptor de proximidade.
3	Cablagem Braçadeira de cabos Alarme	1 6 1	Encaminhe a cablagem.
4	Nenhuma peça necessária	–	Ligação da bateria.
5	Nenhuma peça necessária	–	Testar o funcionamento do alarme.

Nota: Determine os lados direito e esquerdo da máquina a partir da posição normal de utilização.



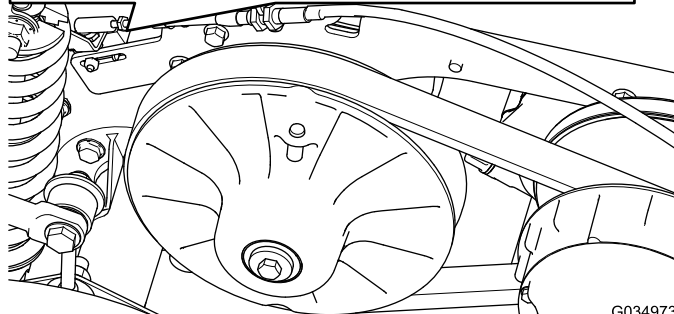
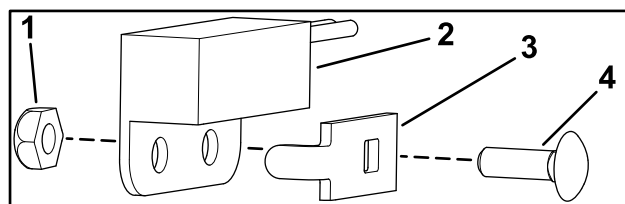
1

Preparação da máquina

Nenhuma peça necessária

Procedimento

1. Coloque a máquina numa superfície nivelada, engate o travão de mão, desligue o motor e retire a chave da ignição.
2. Desligue o cabo de bateria negativo; consulte o *Manual do utilizador*.
3. Retire o conjunto do banco; consulte o *Manual do utilizador*.
4. Eleve a caixa de carga; consulte o *Manual do utilizador*.



G034973

Figura 1

1. Porca de bloqueio (n.º 10)
2. Interruptor de proximidade
3. Espelho do interruptor
4. Parafuso de carroçaria (n.º 10 x 5/8 pol.)

2

Instalação do interruptor de proximidade

Peças necessárias para este passo:

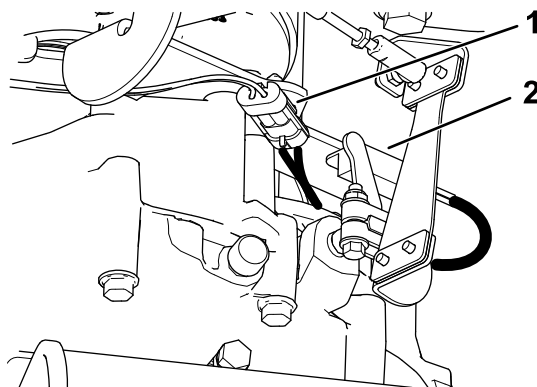
1	Interruptor de proximidade
1	Espelho para
1	Parafuso de carroçaria (n.º 10 x 5/8 pol.)
1	Porca de bloqueio (n.º 10)

Procedimento

1. Instale o interruptor de proximidade na ranhuras no suporte do conjunto eixo-transmissão utilizando o espelho, parafuso de carroçaria (n.º 10 x 5/8 pol.) e porca de bloqueio (n.º 10) como se mostra na [Figura 1](#).

Nota: Garanta que existe uma pequena folga entre a aba da alavanca de mudanças e o interruptor. Se não houver uma folga, dobre a aba na alavanca de mudanças para criar espaço.

2. Desloque a máquina para a posição de MARCHA-ATRÁS e garanta que a aba na alavanca de mudanças alinha com o alvo no interruptor, enquanto aperta a porca (n.º 10).
3. Ligue o fio do interruptor de marcha-atrás ao interruptor ([Figura 2](#)).



G034979

Figura 2

1. Fio do interruptor de marcha-atrás
2. Interruptor de proximidade

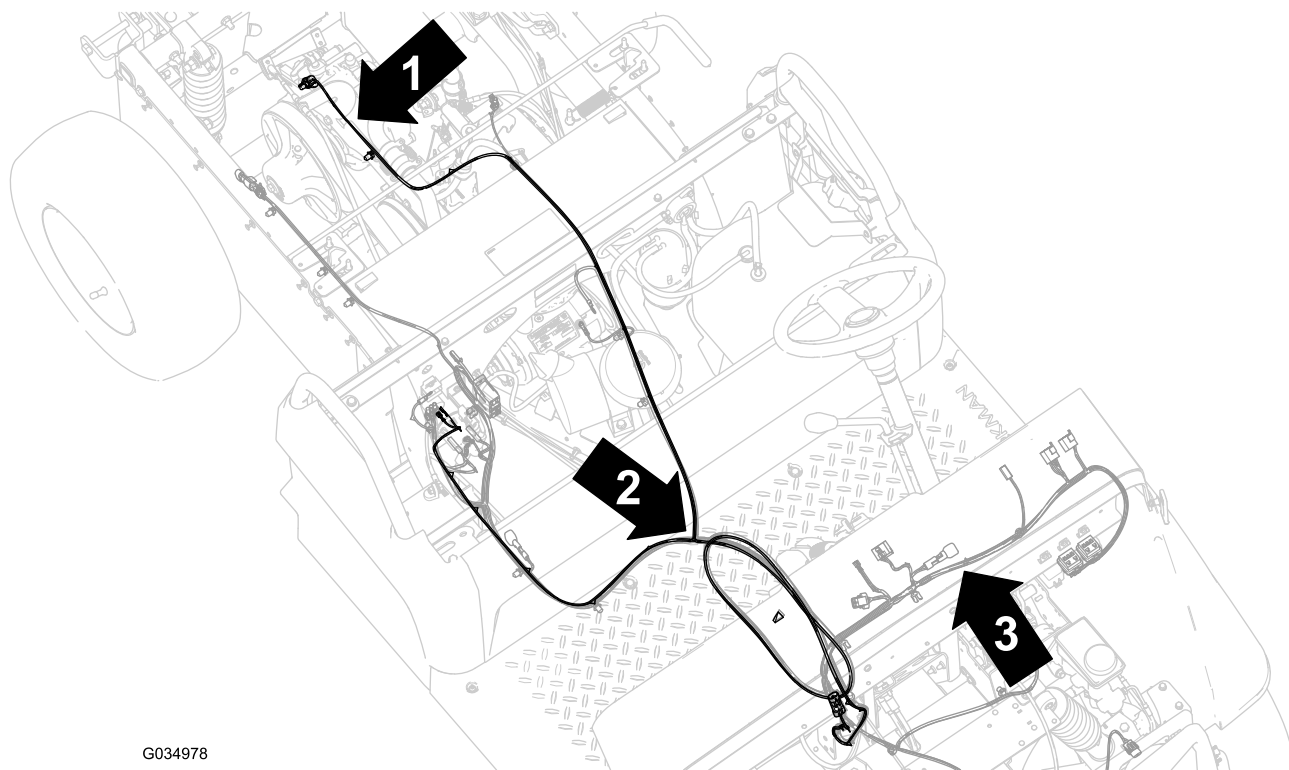
3

Encaminhamento da cablagem e instalação do alarme

Peças necessárias para este passo:

1	Cablagem
6	Braçadeira de cabos
1	Alarme

Procedimento

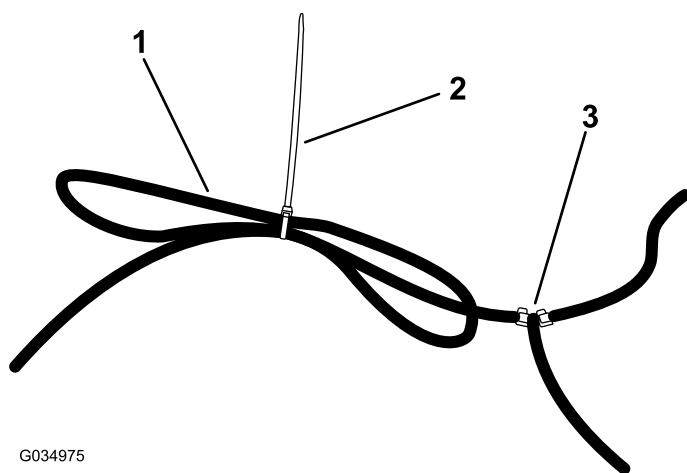


G034978

Figura 3

1. Kit de cablagem
2. "T" e volta na cablagem do kit
3. Cablagem da máquina

Importante: Se não tem o Kit de multi-passageiros instalado no veículo, precisa de encurtar o comprimento do percurso de alimentação da cablagem em cerca de 1 m. Crie uma volta próxima do “T” no percurso da alimentação da cablagem e fixe-a com uma braçadeira de cabos (Figura 3 e Figura 4).

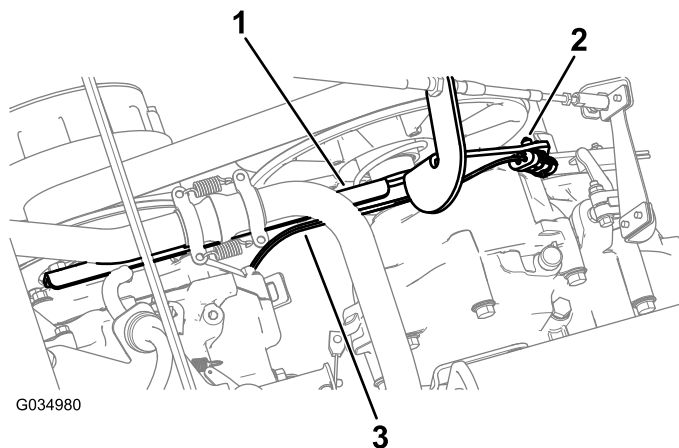


G034975

Figura 4

1. Volta do percurso da alimentação
2. Braçadeira de cabos
3. "T"

1. Encaminhe a cablagem do kit para a frente, pelo suporte do conjunto eixo-transmissão e insira a braçadeira de cabos de encaixe na cablagem do suporte (Figura 5).

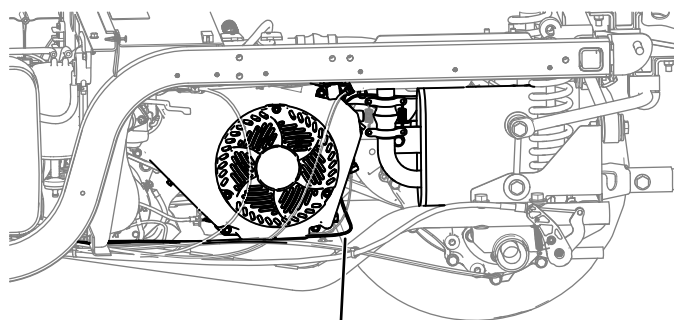


G034980

Figura 5

1. Suporte do conjunto eixo-transmissão
2. Braçadeira de cabos de encaixe
3. Cablagem do kit

2. Encaminhe a cablagem do kit pelo lado esquerdo do motor seguindo a cablagem da máquina e instale as braçadeiras como necessário (Figura 6).

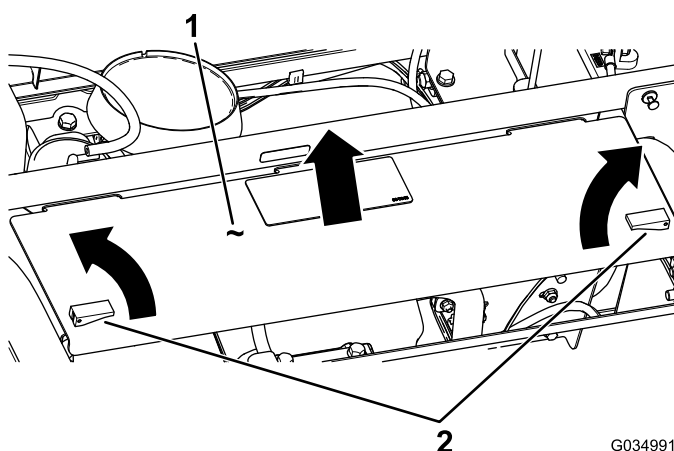


G034990

Figura 6

1. Kit de cablagem

3. Suba as alavancas da cobertura do painel e remova a cobertura do painel para aceder à abertura para o alarme no painel da estrutura traseira (Figura 7).

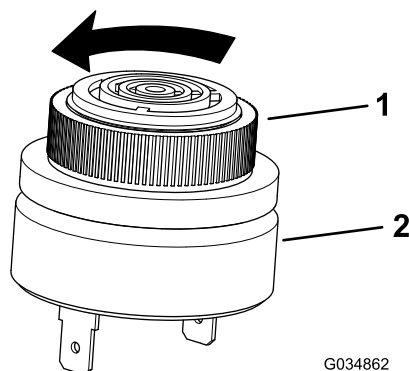


G034991

Figura 7

1. Painel da cobertura
2. Alavancas da cobertura do painel

4. Desaperte a tampa do alarme (Figura 8).

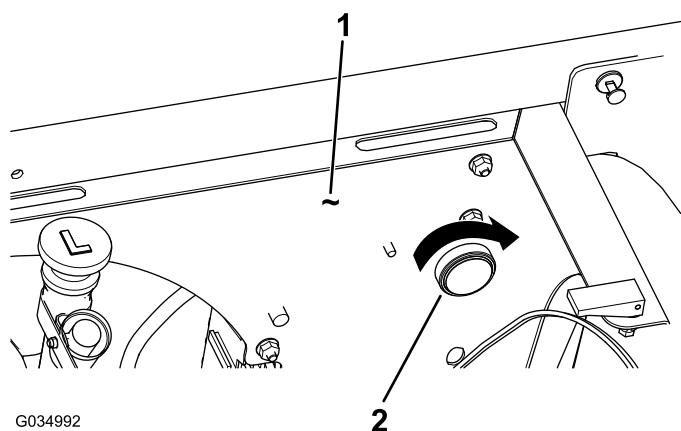


G034862

Figura 8

1. Tampa
2. Alarme

5. Insira o alarme no orifício no painel da estrutura traseira e aperte a tampa no alarme (Figura 9).

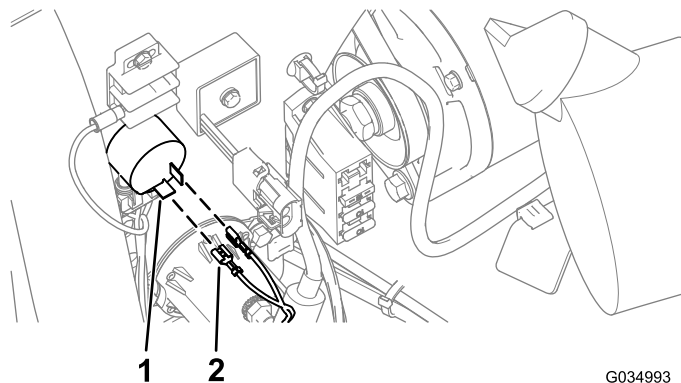


G034992

Figura 9

1. Painel da estrutura traseira 2. Tampa do alarme

6. Ligue os dois conectores fêmeas na cablagem do kit aos dois conectores machos do alarme (Figura 10).

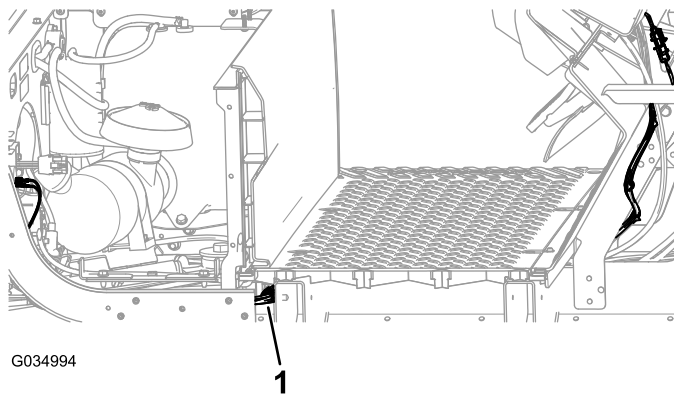


G034993

Figura 10

1. Conector macho no alarme 2. Conector fêmea na cablagem do kit

7. Encaminhe o fio de alimentação para a frente da máquina, por baixo da placa do pé e através do painel de instrumentos e instale as braçadeiras como necessário (Figura 11).

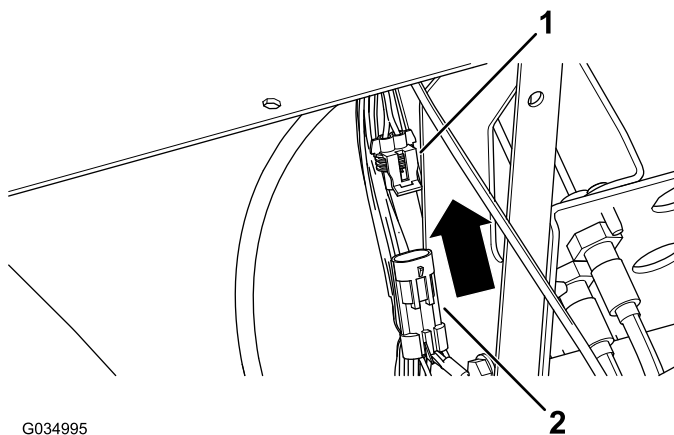


G034994

Figura 11

1. Kit de cablagem

8. Ligue o fio de alimentação no tampão da alimentação à cablagem da máquina (Figura 12).



G034995

Figura 12

1. Tampão de alimentação 2. Fio de alimentação

4

Ligação da bateria

Nenhuma peça necessária

Procedimento

Ligue o cabo de bateria negativo; consulte o *Manual do utilizador*.

5

Testar o funcionamento do alarme

Nenhuma peça necessária

Procedimento

Desloque a máquina para a posição de MARCHA-ATRÁS e o alarme deverá soar.

Desloque a máquina para a posição de MARCHA À FRENTE ou PONTO-MORTO e o alarme deverá parar.

Notas:



Count on it.