



Kit motore delle ruote

Trattorino Reelmaster® 5410, 5510, 5610 o Groundsmaster® 4300-D

N° del modello 133-2950

Istruzioni di installazione

⚠ AVVERTENZA

CALIFORNIA

Avvertenza norma "Proposition 65"

Il presente prodotto contiene una o più sostanze chimiche che nello Stato della California sono considerate cancerogene e causa di anomalie congenite o di altre problematiche della riproduzione.

Importante: Queste istruzioni descrivono lo smontaggio e l'installazione dei nuovi motori delle ruote, dei relativi componenti e dei filtri idraulici. In caso di danni ai componenti originali del circuito di trazione è necessario eseguire le riparazioni supplementari e il lavaggio del sistema idraulico ad alta pressione prima di installare i nuovi motori delle ruote. Rivolgetevi al vostro distributore locale per ulteriori informazioni.

⚠ AVVERTENZA

Il fluido idraulico che fuoriesce sotto pressione può avere una forza sufficiente da penetrare la pelle e causare gravi lesioni. Se il fluido penetra sotto la pelle è necessario farlo asportare entro poche ore da un medico che abbia dimestichezza con questo tipo di infortunio, poiché potrebbe insorgere la cancrena.

Prima di scollegare l'impianto idraulico o di effettuare su di esso qualsiasi intervento, eliminate la pressione dell'intero impianto. Spegnete il motore; abbassate o sostenete gli elementi di taglio.

Tenete corpo e mani lontano da perdite filiformi o da ugelli che eiettano fluido idraulico pressurizzato. Per verificare la presenza di eventuali perdite, utilizzate carta o cartone, non le mani.

⚠ ATTENZIONE

Se la macchina non è correttamente supportata, può spostarsi o cadere, e causare infortuni.

In sede di sostituzione di accessori o pneumatici o per altri interventi, usate blocchi, paranchi e cavalletti idonei. Parcheggiate la macchina su terreno piano e solido, es. di cemento. Prima di sollevare la macchina togliete tutti gli accessori che possano interferire con il sollevamento sicuro e corretto della macchina stessa. Assicuratevi sempre che la macchina sia fissa per evitare movimenti prima che iniziate a lavorarvi sopra. Sostenete la macchina sollevata sui cavalletti o altri supporti idonei a reggere il carico.



Rimozione dei vecchi componenti

1. Parcheggiate la macchina su terreno pianeggiante, inserite il freno di stazionamento, abbassate gli elementi di taglio e spegnete il motore. Rimuovete la chiave dall'interruttore di accensione.
2. Rimuovete le ruote anteriori della macchina come segue:
 - A. Assicuratevi che la macchina sia fissa per evitare movimenti.
 - B. Allentate i dadi a staffa sulle ruote anteriori.
 - C. Sollevate la macchina con un cavalletto fino a staccare la ruota da terra. Supportate la macchina con i cavalletti. Fate riferimento al vostro *Manuale dell'operatore* per le istruzioni di utilizzo corretto dei cavalletti.
 - D. Disinnestate il freno di stazionamento.
 - E. Rimuovete i dadi a calotta, le ruote e i tamburi dei freni dalla macchina.
3. Allentate, ma non togliete completamente, il dado di bloccaggio che fissa il mozzo della ruota al relativo motore ([Figura 1](#)). Allentate il dado di bloccaggio di almeno 2 giri.

Nota: In tal modo il mozzo non si sgancia al rilascio della rastremazione.

Importante: Non colpite il mozzo della ruota, l'estrattore o il motore della ruota con un martello durante la rimozione o il montaggio del mozzo della ruota. Il martellamento potrebbe danneggiare il motore stesso.

4. Utilizzate l'apposito estrattore (n. cat. Toro TOR6004) per allentare il mozzo della ruota dal relativo motore.
 5. Rimuovete il dado di bloccaggio e il mozzo della ruota dall'albero motore ([Figura 1](#)).
 6. Rimuovete le 4 viti che fissano il gruppo del freno all'adattatore del freno e rimuovete il gruppo del freno ([Figura 1](#)).
- Nota:** Non è necessario rimuovere il cavo del freno dal relativo gruppo.
7. Pulite accuratamente le estremità e i raccordi del tubo idraulico sul motore delle ruote per evitare la contaminazione dell'impianto idraulico.
 8. Etichettate i raccordi idraulici sul motore delle ruote a scopo di montaggio.
 9. Scollegate i tubi idraulici dai raccordi sui motori delle ruote. Drenate i tubi nell'apposito contenitore.
 10. Posizionate coperchi o tappi di raccordi e tubi scollegati per evitare la contaminazione.
 11. Supportate i motori delle ruote per evitare che cadano.

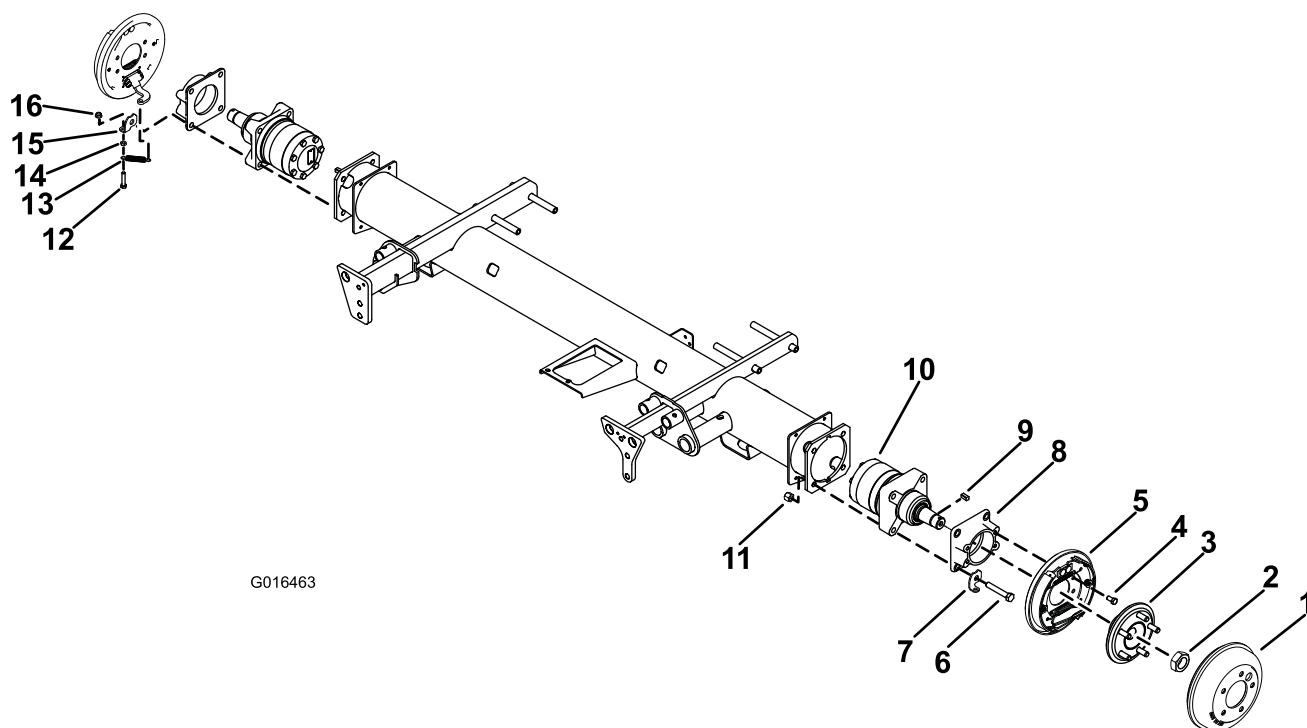


Figura 1

- | | | | |
|--|---|---|--|
| 1. Tamburo del freno | 5. Gruppo freno (sinistro) | 9. Chiave quadrata | 13. Molla di prolunga |
| 2. Dado esagonale | 6. Vite ($\frac{1}{2}$ " x 3") | 10. Motore ruota (sinistro) | 14. Controdado (5/16") |
| 3. Gruppo mozzo | 7. Graffa o staffa della molla del freno (sinistra) | 11. Dado di bloccaggio ($\frac{1}{2}$ ") | 15. Staffa o graffa della molla del freno (destra) |
| 4. Vite ($\frac{3}{8}$ " x $\frac{3}{4}$ ") | 8. Adattatore del freno | 12. Vite ($\frac{5}{16}$ " x $1\frac{1}{2}$ ") | 16. Dado flangiato (5/16") |

12. Rimuovete i 4 dadi di bloccaggio che fissano l'adattatore del freno, il motore della ruota e la graffa al telaio ([Figura 1](#)).
13. Rimuovete l'adattatore del freno, il motore della ruota e la staffa della molla del freno dalla macchina.
14. Annotate l'orientamento dei raccordi per semplificare l'installazione sui nuovi gruppi motore. Rimuovete i raccordi dal motore ed eliminate gli O-ring.

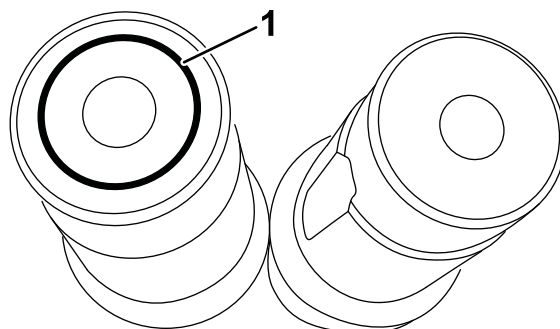


Figura 2

Montaggio dei nuovi componenti

1. Lubrificate e installate i nuovi O-ring sui raccordi rimossi precedentemente dai motori delle ruote.
2. Installate i raccordi nelle porte del motore della ruota, orientandoli come annotato nel processo di rimozione.

Nota: Il motore della ruota sinistra è identificato da un punto giallo o da un anello collocato nell'albero del motore, illustrato in [Figura 2](#).

1. Anello collocato nell'albero

3. Posizionate il motore della ruota sul telaio. Montate la graffa della molla, l'adattatore del freno e il motore della ruota sul telaio con 4 viti a testa cilindrica ($\frac{1}{2}$ " x 3").
4. Installate e serrate i 4 dadi di bloccaggio ($\frac{1}{2}$ ") sulle viti a testa cilindrica per fissare il motore, l'adattatore del freno e la graffa della molla al telaio.

Nota: Serrate le viti a un valore compreso tra 91 e 113 N·m. Assicuratevi che la graffa della molla sia posizionata come mostrato nella [Figura 1](#).

5. Montate il gruppo freno sul relativo adattatore con 4 viti a testa cilindrica ($\frac{3}{8}$ " x $\frac{3}{4}$ ").

Nota: Serrate le viti a testa cilindrica a 37–45 N·m.

6. Pulite accuratamente l'albero del motore della ruota e la rastremazione del mozzo della stessa.

Importante: Non applicate antigrippaggio o lubrificante sul mozzo o sull'albero del motore della ruota.

7. Inserite la chiave quadrata nella relativa scanalatura dell'albero del motore della ruota. Allineate il mozzo della ruota con la chiave quadrata e fatelo scorrere sull'albero del motore. Fissate il mozzo con il dado di bloccaggio. Serrate il dado di bloccaggio a un valore compreso tra 549 e 671 N·m.

Importante: Si sconsiglia di utilizzare un moltiplicatore di coppia con una chiave dinamometrica, tuttavia un'alternativa possibile è rappresentata da una chiave dinamometrica da 678 N·m.

8. Rimuovete coperchi o tappi da raccordi e tubi idraulici scollegati.
9. Fissate il perno del cavo del freno alla leva dell'attuatore dello stesso con un perno con testa e coppiglia, se rimossi in precedenza.
10. Installate il tamburo del freno, la ruota anteriore e la molla di prolunga sulla macchina.

Nota: Serrate i dadi a staffa a un valore compreso tra 95 e 122 N·m.

11. Ripetete l'operazione sull'altro motore della ruota.

2. Accertate che i tubi idraulici siano stati montati e serrati.
3. Riempite il serbatoio idraulico con fluido nuovo.

Sostituzione dei filtri idraulici

Sostituire i filtri idraulici come segue:

1. Pulite l'area attorno alla zona di montaggio del circuito di ricarica/filtro dello sterzo (n. cat. Toro 86–3010) e collocate una bacinella di spurgo sotto il filtro.
2. Togliete il filtro usato.
3. Lubrificate la guarnizione del nuovo filtro con olio idraulico pulito.
4. Verificate che l'area circostante il filtro sia pulita.
5. Montate a mano il filtro finché la guarnizione non tocca la superficie di appoggio, poi ruotatelo per un altro mezzo giro.
6. Ripetete l'operazione sul filtro del serbatoio (n. cat. Toro 94-2621).
7. Avviate il motore e lasciatelo funzionare per 2 minuti circa, per spurgare l'aria dall'impianto.
8. Spegnete il motore e verificate che non ci siano fuoriuscite.

Ricostruzione del serbatoio idraulico.

1. Montate i componenti sul serbatoio idraulico.

Note:

Note:

Note:



Count on it.