



# Kit do motor das rodas

Unidade de tração Reelmaster® 5410, 5510, 5610 ou  
Groundsmaster® 4300-D

Modelo nº 133-2950

## Instruções de instalação

### ⚠ AVISO

#### CALIFÓRNIA Proposição 65 Aviso

É do conhecimento do Estado da Califórnia que um ou vários produtos químicos deste produto podem provocar cancro, defeitos congénitos ou outros problemas reprodutivos.

**Importante:** Estas instruções abrangem a remoção e instalação de novos motores das rodas, componentes dos motores das rodas e filtros hidráulicos. Se os componentes do circuito de tração originais estiverem danificados, têm de ser realizadas as reparações adicionais e lavagem do sistema hidráulico a alta pressão antes de instalar os novos motores. Contacte o seu distribuidor local para mais informações.

### ⚠ AVISO

O fluido hidráulico sob pressão pode penetrar na pele e provocar lesões graves. Se for derramado fluido para a pele, este deve ser removido cirurgicamente dentro de algumas horas por um médico que esteja familiarizado com este tipo de ferimento. O resultado de um ferimento destes pode ser gangrena.

Antes de desligar ou executar qualquer tarefa no sistema hidráulico, liberte a pressão do sistema. Desligue o motor; baixe ou suporte todas as unidades de corte.

Afaste o corpo e as mãos de fugas ou bicos que projetem fluido hidráulico de alta pressão. Utilize papel ou cartão, para detetar fugas e não as suas mãos.

### ⚠ CUIDADO

Se a máquina não estiver apoiada corretamente, pode mover-se ou cair e ferir alguém.

Quanto trocar acessórios ou pneus ou efetuar outro tipo de manutenção, utilize os blocos, pontos ou apoios corretos. Verifique se a máquina está estacionada numa superfície estável e resistente, como um chão de betão. Antes de levantar a máquina, remova todos os atrelados que possam prejudicar uma elevação segura e correta da máquina. Certifique-se sempre de que a máquina está impedida de se movimentar antes de começar a trabalhar nela. Utilize apoios ou outros dispositivos de suporte adequados para suportar a máquina elevada.



# Retirar os componentes antigos

1. Coloque a máquina numa superfície nivelada, engate o travão de mão, baixe as unidades de corte e desligue o motor. Retire a chave da ignição.
2. Retire as rodas frontais da máquina da seguinte forma:
  - A. Certifique-se de que a máquina não se pode movimentar.
  - B. Desaperte as porcas de rodas nas rodas frontais.
  - C. Utilizando um macaco, eleve a máquina de forma a que a roda esteja levantada do chão. Suporte a máquina com macacos. Consulte o *Manual do utilizador* para obter as instruções de suporte adequadas.
  - D. Desative o travão de mão.
  - E. Retire as porcas das rodas e, em seguida, retire as rodas e tambores dos travões da máquina.
3. Desaperte, mas não remova na totalidade, a porca de bloqueio que prende o cubo da roda ao motor da roda (Figura 1). Desaperte a porca de bloqueio pelo menos 2 voltas.

**Nota:** Isto evita que o cubo saia quando a tampa sai.

**Importante:** Não bata no cubo da roda, extrator e motor da roda com um martelo durante a remoção ou instalação do cubo da roda. Martelar pode causar danos ao motor da roda.

4. Utilize um extrator adequado (peça Toro n.º TOR6004) para desapertar o cubo da roda do motor da roda.
5. Retire a porca de bloqueio e o cubo da roda do veio do motor (Figura 1).
6. Remova os 4 parafusos que seguram o conjunto dos travões ao adaptador de travão e retire o conjunto dos travões (Figura 1).

**Nota:** Não é necessário remover o cabo do travão do conjunto dos travões.

7. Limpe cuidadosamente as extremidades e uniões dos tubos hidráulicos no motor da roda para evitar a contaminação do sistema hidráulico.
8. Rotule as ligações hidráulicas no motor da roda para efeitos de montagem.
9. Desligue os tubos hidráulicos das ligações nos motores das rodas. Deixe os tubos drenarem para um recipiente adequado.
10. Coloque tampas ou tampões nos tubos desligados e ligações para evitar contaminação.
11. Suporte cada motor das rodas para evitar que caiam.

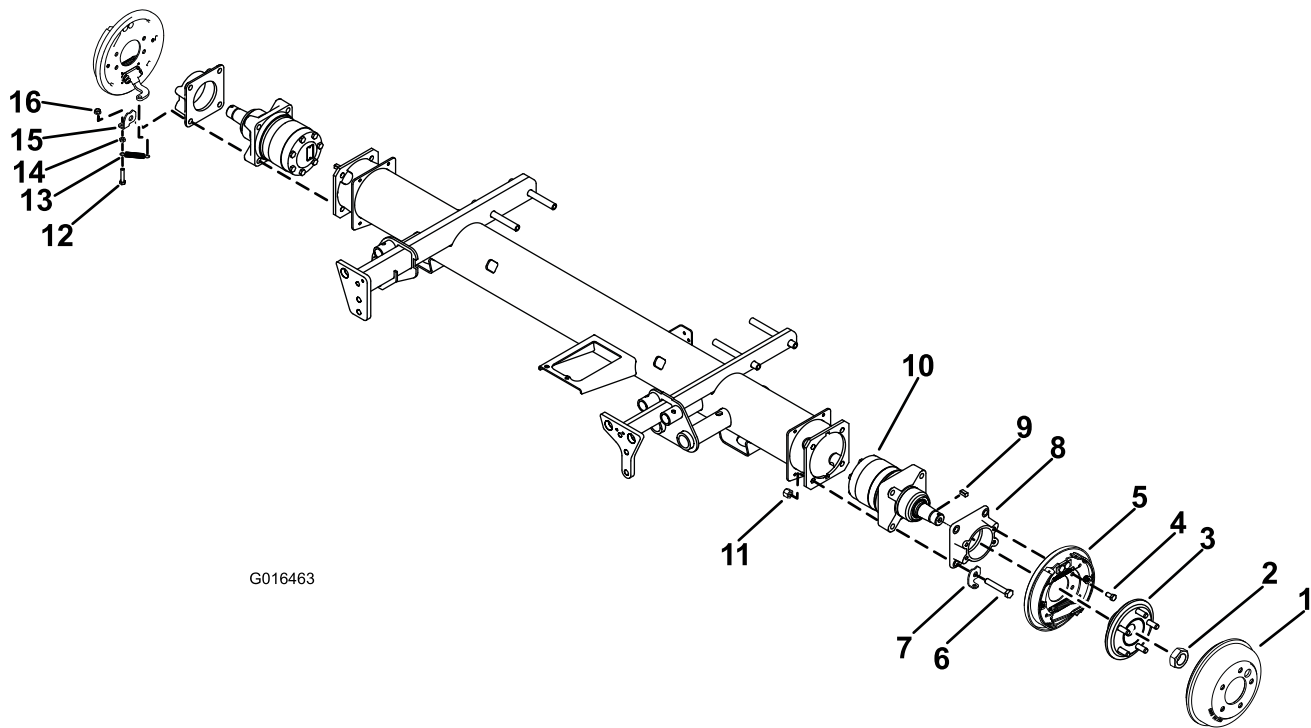


Figura 1

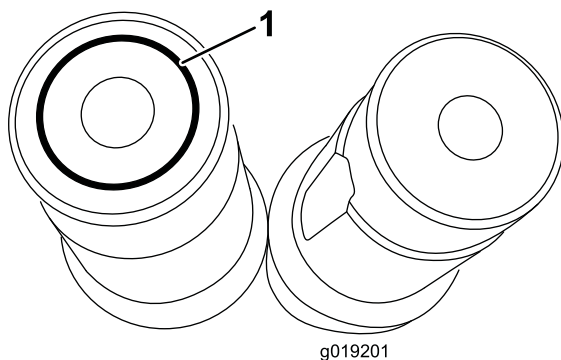
1. Tambor do travão	5. Conjunto do travão (esquerdo)	9. Chave quadrada	13. Mola de extensão
2. Porca sextavada	6. Parafuso (1/2" x 3")	10. Motor da roda (esquerdo)	14. Porca (5/16")
3. Montagem do cubo	7. Suporte de mola do travão ou clipe da mola (esquerdo)	11. Porca de bloqueio (1/2")	15. Suporte de mola do travão ou clipe da mola (direito)
4. Parafuso (3/8" x 3/4")	8. Adaptador do travão	12. Parafuso (5/16" x 1 1/2")	16. Porca flangeada (5/16")

12. Retire as quatro porcas de bloqueio que prendem o adaptador de travões, motor das rodas e clipe da mola à estrutura (Figura 1).
13. Retire o adaptador dos travões, motor das rodas e suporte da mola do travão da máquina.
14. Anote a orientação das ligações para simplificar a instalação dos novos conjuntos de motor. Retire as ligações do motor e elimine os anéis de retenção.

## Instalação dos novos componentes

1. Lubrifique e instale novos anéis de retenção nas ligações previamente removidas dos motores das rodas.
2. Instale as ligações nas portas dos motores das rodas, orientando-as como anotado no processo de remoção.

**Nota:** O motor da roda esquerdo está identificado com um ponto amarelo ou com um aro maquinado no veio do motor, como se mostra na Figura 2.



**Figura 2**

1. Aro maquinado no veio

3. Posicione o motor da roda na estrutura. Monte o clipe da mola, adaptador de travão e motor da roda na estrutura com 4 parafusos ( $\frac{1}{2}$ " x 3").
4. Instale e aperte as 4 porcas de bloqueio ( $\frac{1}{2}$ ") nos parafusos para prender o motor, o adaptador de travão e o clipe de mola na estrutura.

**Nota:** Aperte os parafusos com uma força de 91 a 113 N·m. Certifique-se de que o clipe de mola está posicionado como indicado na imagem Figura 1.

5. Monte o conjunto do travão no adaptador de travão com 4 parafusos ( $\frac{3}{8}$ " x  $\frac{3}{4}$ ").

**Nota:** Aperte os parafusos com 37 a 45 N·m.

6. Limpe cuidadosamente o veio do motor da roda e tampa do cubo da roda.

**Importante:** Não aplique composto antigripagem nem lubrificante no cubo nem no veio do motor da roda.

7. Instale a chave quadrada na ranhura da chave do veio do motor da roda. Alinhe o cubo da roda com a chave quadrada e deslize o cubo da roda para o veio do motor. Prenda o cubo com a porca de bloqueio. Aperte a porca de bloqueio com uma força de 549 a 671 N·m.

**Importante:** Não se recomenda a utilização de um multiplicador de torque com uma chave dinamométrica normal, mas uma alternativa possível é ter uma chave capaz de uma força de 678 Nm.

8. Retire as tampas ou tampões dos tubos hidráulicos desligados e respetivas ligações.
9. Prenda o grampo do cabo do travão à alavanca do pedal do travão com um contrapino tipo grampo e pino de segurança, se tiver sido previamente removido.
10. Instale o tambor do travão, roda da frente e mola de extensão na máquina.

**Nota:** Aperte as porcas das rodas com 95 a 122 N·m.

11. Repita os passos no motor da roda oposta.

## Substituir os filtros hidráulicos

Substitua os filtros hidráulicos da seguinte forma:

1. Limpe a área à volta do circuito de carga/filtro da direção (peça Toro n.º 86–3010) e coloque um recipiente de drenagem por baixo do filtro.
2. Retire o filtro.
3. Lubrifique o vedante do filtro novo com óleo hidráulico.
4. Certifique-se de que a zona de montagem do filtro se encontra limpa.
5. Monte o filtro manualmente até que a junta entre em contacto com a superfície de montagem, rodando em seguida o filtro mais 1/2 volta.
6. Repita o procedimento para o filtro do reservatório (peça Toro n.º 94–2621).
7. Ligue o motor e deixe funcionar a máquina durante dois minutos para eliminar o ar do sistema.
8. Desligue o motor e verifique se existem fugas.

## Fazer a revisão do reservatório hidráulico

1. Monte os componentes no reservatório hidráulico.
2. Certifique-se de que os tubos hidráulicos foram montados e apertados.
3. Encha o reservatório hidráulico com fluido novo.



**Count on it.**