



Комплект колесного гидромотора

Тяговый блок Reelmaster® 5410, 5510, 5610 или Groundsmaster® 4300-D

Номер модели 133-2950

Инструкции по монтажу

▲ ПРЕДУПРЕЖДЕНИЕ

КАЛИФОРНИЯ

Положение 65, Предупреждение

В соответствии с информацией, имеющейся в распоряжении компетентных органов штата Калифорния, данное вещество содержит химическое соединение (соединения), отнесенные к категории канцерогенных, способных вызвать врождённые пороки и оказывающих вредное воздействие на репродуктивную систему человека.

Внимание: В данном руководстве описаны демонтаж и установка новых колесных гидромоторов, их компонентов и гидравлических фильтров. Если штатные компоненты тягового контура были повреждены, то прежде чем устанавливать новые колесные гидромоторы, необходимо провести дополнительный ремонт и промывку гидравлической системы под высоким давлением. Для получения дополнительной информации свяжитесь с местным дистрибьютором.

▲ ПРЕДУПРЕЖДЕНИЕ

Выброшенная под давлением гидравлическая жидкость может обладать достаточной энергией для того, чтобы пробить кожу и нанести тяжелую травму. Если гидравлическая жидкость попала под кожу, она должна быть удалена хирургическим путем в течение нескольких часов врачом, знакомым с этим видом травм. В результате такой травмы может возникнуть гангрена.

Полностью стравите давление в гидравлической системе перед ее отсоединением или выполнением с ней любых работ. Выключите двигатель; опустите или установите на подпорки все режущие блоки.

Не приближайтесь к местам точечных протечек или штуцерам, из которых под высоким давлением выбрасывается гидравлическая жидкость. Для поиска протечек используйте бумагу или картон, а не руку.

▲ ПРЕДОСТЕРЕЖЕНИЕ

При отсутствии надежных опор возможно смещение или опрокидывание машины, что может привести к травмам.

При замене навесного оборудования, шин или выполнении другого техобслуживания используйте надлежащие блоки, тали или домкраты. Установите машину на твердую горизонтальную поверхность, например на бетонный пол. Перед подъемом машины снимите все навесное оборудование, которое может помешать безопасному и правильному подъему. Перед началом работы с машиной обязательно убедитесь, что машина надежно зафиксирована и не может перемещаться. Для поддержки поднятой машины используйте подъемные опоры или другие подходящие устройства для выдержки нагрузки.



Демонтаж старых компонентов

1. Установите машину на ровной горизонтальной поверхности, включите стояночный тормоз, опустите режущие блоки и выключите двигатель. Извлеките ключ из замка зажигания.
2. Снимите передние колеса с машины следующим образом:
 - A. Убедитесь, что машина зафиксирована и не может передвигаться.
 - B. Ослабьте зажимные гайки на передних колесах.
 - C. С помощью домкрата поднимите машину так, чтобы колеса были приподняты над землей. Установите под машину подъемные опоры. См. описание правильного порядка подъема на домкратах в *Руководстве оператора*.
 - D. Отпустите стояночный тормоз.
 - E. Отверните зажимные гайки и затем снимите колеса и тормозные барабаны с машины.
3. Ослабьте, но не снимайте полностью контргайку крепления ступицы колеса к колесному гидромотору ([Рисунок 1](#)). Ослабьте контргайку по крайней мере на 2 оборота.

Примечание: Это предотвратит отлетание ступицы в сторону при освобождении конуса.

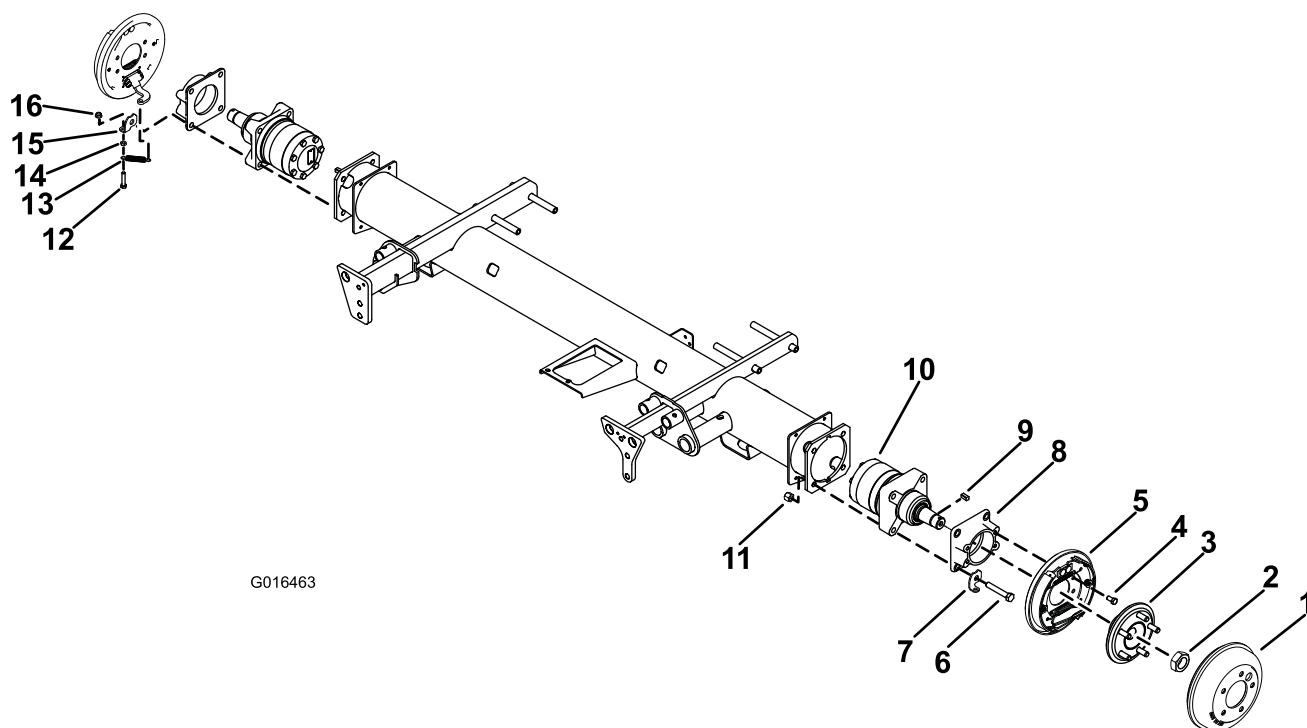
Внимание: Не наносите удары молотком по ступице, съемнику или колесному гидромотору во время снятия или установки ступицы колеса. Удары молотком могут повредить колесный гидромотор.

4. Используйте подходящий съемник (№ TOR6004 по каталогу Того), чтобы ослабить затяжку ступицы колеса и отвернуть ее от колесного гидромотора.
5. Выверните контргайку и снимите ступицу колеса с вала гидромотора ([Рисунок 1](#)).
6. Выверните 4 винта крепления тормозного узла к переходнику тормоза и снимите тормозной узел ([Рисунок 1](#)).

Примечание: Нет необходимости снимать тормозной трос с тормозного узла.

7. Тщательно очистите концы гидравлической линии и штуцеры на колесном гидромоторе для предотвращения загрязнения гидравлической системы.
8. Промаркируйте гидравлические соединения на колесном гидромоторе для облегчения последующей сборки.
9. Отсоедините гидравлические линии от штуцеров на колесных гидромоторах. Слейте жидкость из гидравлических линий в подходящую емкость.

10. Установите колпачки или заглушки на отсоединенные гидравлические линии и штуцеры для предотвращения загрязнения.
11. Установите опоры под колесные гидромоторы для предотвращения их падения.

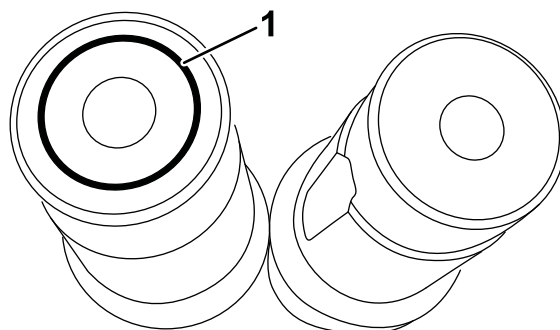


G016463

Рисунок 1

- | | | | |
|---------------------------|--|---------------------------------|--|
| 1. Тормозной барабан | 5. Тормозной узел (левый) | 9. Шпонка квадратная | 13. Пружина растяжения |
| 2. Шестигранная гайка | 6. Винт (1/2 x 3 дюйма) | 10. Колесный гидромотор (левый) | 14. Контргайка (5/16 дюйма) |
| 3. Ступица в сборе | 7. Кронштейн тормозной пружины или скоба пружины (левая) | 11. Контргайка (1/2 дюйма) | 15. Кронштейн тормозной пружины или скоба пружины (правая) |
| 4. Винт (3/8 x 3/4 дюйма) | 8. Переходник тормоза | 12. Винт (5/16 x 1-1/2 дюйма) | 16. Гайка с буртиком (5/16 дюймов) |

12. Выверните 4 контргайки, которые крепят переходник тормоза, колесный гидромотор и скобу пружины к раме ([Рисунок 1](#)).
13. Снимите переходник тормоза, колесный гидромотор и кронштейн тормозной пружины с машины.
14. Отметьте ориентацию штуцеров, чтобы облегчить установку новых гидромоторов в сборе. Отсоедините штуцеры от гидромотора и удалите в отходы уплотнительные кольца.



g019201

Рисунок 2

Установка новых компонентов

1. Смажьте и установите новые уплотнительные кольца на штуцеры, ранее снятые с колесных гидромоторов.
2. Установите штуцеры в отверстия колесных гидромоторов, используя для их ориентации отметки, нанесенные в процессе демонтажа.

Примечание: Левый колесный гидромотор отмечен желтой точкой или кольцом, выточенным на валу мотора, как показано на [Рисунок 2](#).

1. Выточенное кольцо на валу

3. Установите колесный гидромотор на раму. Установите скобу пружины, переходник тормоза и колесный гидромотор на раму с помощью 4 колпачковых винтов (1/2 x 3 дюйма).
4. Установите на колпачковые винты и затяните 4 контргайки (1/2 дюйма) для фиксации мотора, переходника тормоза и скобы пружины на раме.

Примечание: Затяните винты с моментом от 91 до 113 Н·м. Убедитесь, что скоба пружины расположена, как показано на [Рисунок 1](#).

5. Установите тормозной узел на переходнике тормоза при помощи 4 колпачковых винтов (3/8 x 3/4 дюйма).

Примечание: Затяните колпачковые винты с моментом 37–45 Н·м.

6. Тщательно очистите вал колесного гидромотора и конус ступицы колеса.

Внимание: Не наносите противозадирный состав или консистентную смазку на ступицу или вал колесного гидромотора.

7. Установите квадратную шпонку в шпоночный паз вала колесного гидромотора. Совместите ступицу колеса с квадратной шпонкой и наденьте ступицу колеса на вал гидромотора. Закрепите ступицу с помощью контргайки. Затяните контргайку с моментом от 549 до 671 Н·м.

Внимание: Не рекомендуется использовать усилитель крутящего момента вместе со стандартным динамометрическим ключом, но в качестве альтернативы можно использовать динамометрический ключ с моментом затяжки 678 Н·м.

8. Снимите колпачки или заглушки с отсоединенных гидравлических линий и штуцеров.
9. Прикрепите вилку тормозного троса к рычагу тормозного привода при помощи шплинтуемого штифта и шплинта (если они были сняты ранее).
10. Установите тормозной барабан, переднее колесо и пружину растяжения на машину.

Примечание: Затяните зажимные гайки с моментом 95–122 Н·м.

11. Повторите эти действия на противоположном колесном моторе.

5. Заверните фильтр вручную до контакта прокладки с монтажной поверхностью, затем доверните его еще на 1/2 оборота.
6. Повторите эту процедуру на фильтре бака (№ 94-2621 по каталогу Toro).
7. Запустите двигатель и дайте ему поработать примерно две минуты для удаления воздуха из системы.
8. Заглушите двигатель и проверьте систему на наличие протечек.

Ремонт бака гидросистемы

1. Установите компоненты на бак гидросистемы.
2. Убедитесь, что все гидравлические линии подсоединены и затянуты.
3. Залейте новую жидкость в бак гидросистемы.

Замена гидравлических фильтров

Замените гидравлические фильтры следующим образом:

1. Очистите область вокруг места крепления контура нагнетания / фильтра рулевого управления (№ 86-3010 по каталогу Toro) и установите сливной поддон под фильтр.
2. Извлеките фильтр.
3. Смажьте прокладку нового фильтра чистым гидравлическим маслом.
4. Убедитесь в отсутствии загрязнений на установочной поверхности фильтра.

Примечания:

Примечания:

Примечания:



Count on it.