



# Комплект светодиодных рабочих осветительных приборов

Технологический автомобиль Workman® серии MD или HD

Номер модели 133-0554

Инструкции по монтажу

## ⚠ ПРЕДУПРЕЖДЕНИЕ

### КАЛИФОРНИЯ

#### Положение 65, Предупреждение

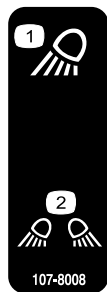
В соответствии с информацией, имеющейся в распоряжении компетентных органов штата Калифорния, данное вещество содержит химическое соединение (соединения), отнесенные к категории канцерогенных, способных вызвать врождённые пороки и оказывающих вредное воздействие на репродуктивную систему человека.

## Техника безопасности

### Наклейки с правилами техники безопасности и инструкциями



Таблички и инструкции по технике безопасности должны быть хорошо видны оператору и установлены во всех местах повышенной опасности. Заменяйте поврежденные или утерянные таблички.



107-8008

1. Рабочий осветительный прибор – задний
2. Рабочие осветительные приборы – передние



107-8011

1. Предохранитель рабочего освещения – 15 A



# Монтаж

## Незакреплённые детали

Используя таблицу, представленную ниже, убедитесь в том, что все детали отгружены

Процедура	Наименование	Количество	Использование
1	Детали не требуются	–	Подготовьте автомобиль.
2	Жгут проводки Кабельная стяжка	1 8	Проложите жгут проводки.
3	Светодиодный рабочий осветительный прибор Канал для жгута проводки освещения Кронштейн рабочего освещения Пружинная шайба Болт с шестигранной головкой (5/16 x 3/4 дюйма) Контргайка (5/16 дюйма) Монтажный кронштейн канала для жгута проводки освещения Болт с шестигранной головкой (1/4 x 2-3/4 дюйма) Плоская шайба (1/4 дюйма) Фланцевая гайка (1/4 дюйма)	3 2 1 6 4 4 4 4 4 4	Установите светодиодные рабочие осветительные приборы.
4	Клавишный переключатель Наклейка рабочего осветительного прибора	1 1	Установите клавишный переключатель.
5	Предохранитель (15 А) Наклейка предохранителя	1 1	Подсоедините жгут проводки к клемме блока заземления и установите предохранитель.
6	Детали не требуются	–	Подсоедините аккумулятор.
7	Детали не требуются	–	Проверьте светодиодные рабочие осветительные приборы.

# 1

## Подготовка автомобиля

Детали не требуются

### Процедура

1. Припаркуйте автомобиль на горизонтальной поверхности, включите стояночный тормоз, выключите двигатель и извлеките ключ.
2. Отсоедините отрицательный кабель аккумуляторной батареи; см. *Руководство оператора*.
3. Откройте капот.

# 2

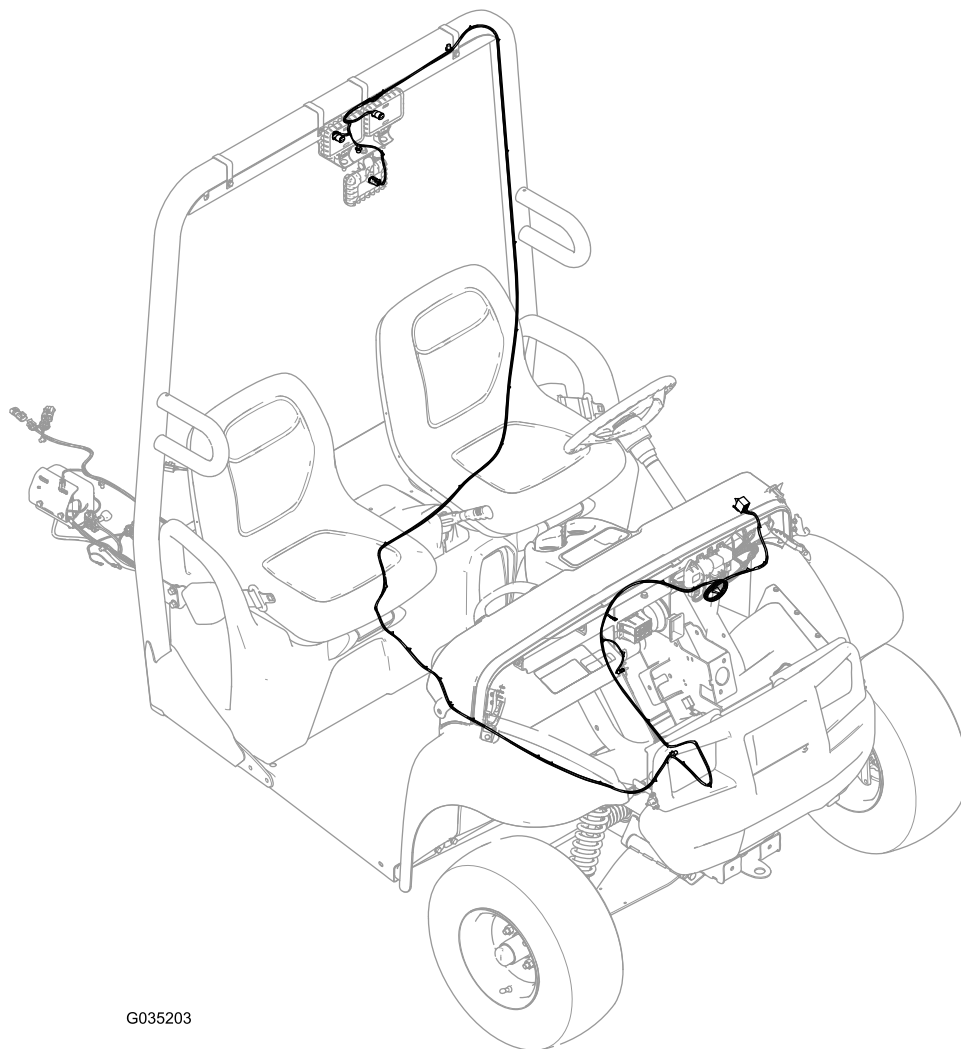
## Прокладка жгута проводки

Детали, требуемые для этой процедуры:

1	Жгут проводки
8	Кабельная стяжка

## Для технологических автомобилей MD

Проложите жгут проводки, как показано на [Рисунок 1](#), и прикрепите его к машине с помощью кабельных стяжек по мере необходимости.

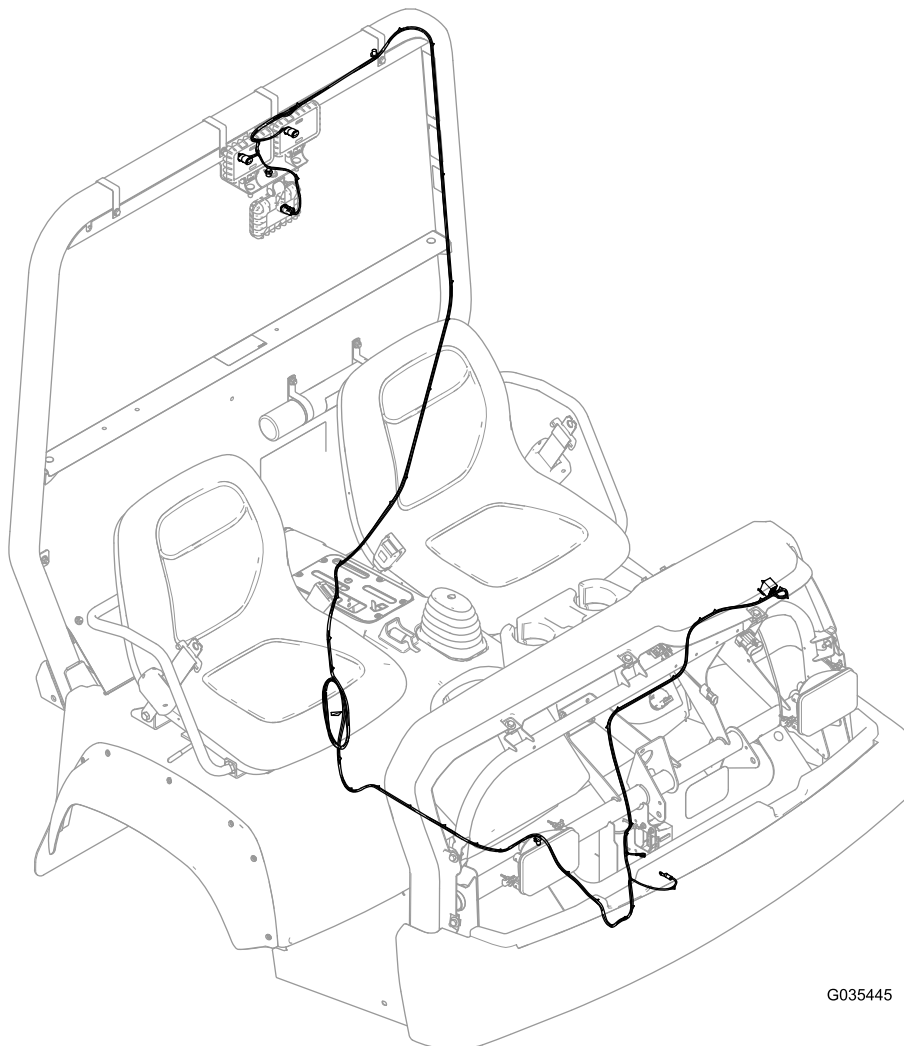


G035203

**Рисунок 1**

## Для технологических автомобилей HD

Проложите жгут проводки, как показано на [Рисунок 2](#), и прикрепите его к машине с помощью кабельных стяжек по мере необходимости.



G035445

Рисунок 2

# 3

## Установка светодиодных рабочих осветительных приборов

### Детали, требуемые для этой процедуры:

3	Светодиодный рабочий осветительный прибор
2	Канал для жгута проводки освещения
1	Кронштейн рабочего освещения
6	Пружинная шайба
4	Болт с шестигранной головкой (5/16 x 3/4 дюйма)
4	Контргайка (5/16 дюйма)
4	Монтажный кронштейн канала для жгута проводки освещения
4	Болт с шестигранной головкой (1/4 x 2-3/4 дюйма)
4	Плоская шайба (1/4 дюйма)
4	Фланцевая гайка (1/4 дюйма)

### Процедура

1. Установите кронштейн рабочего освещения на два швеллера для жгута проводки освещения с помощью 4 болтов с шестигранными головками (5/16 x 3/4 дюйма) и 4 контргаек (5/16 дюйма), как показано на [Рисунок 3](#).

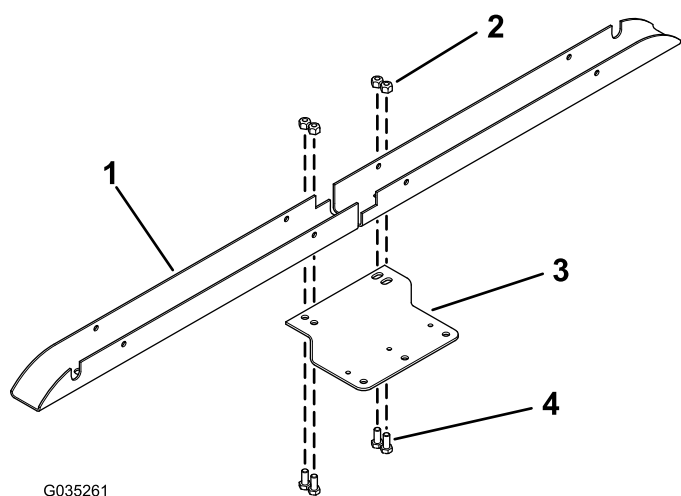


Рисунок 3

- |   |  |
|---|--|
| 1. Швеллер для жгута проводки освещения | 3. Кронштейн рабочего освещения                    |
| 2. Контргайка (5/16 дюйма)              | 4. Болт с шестигранной головкой (5/16 x 3/4 дюйма) |

2. Прикрепите два швеллера для жгута проводки освещения к конструкции защиты оператора при опрокидывании машины (ROPS) с помощью 4 монтажных кронштейнов швеллер рабочего освещения, 4 болтов с шестигранными головками (1/4 x 2-3/4 дюйма), 4 плоских шайб (1/4 дюйма) и 4 фланцевых гаек (1/4 дюйма), как показано на [Рисунок 4](#).

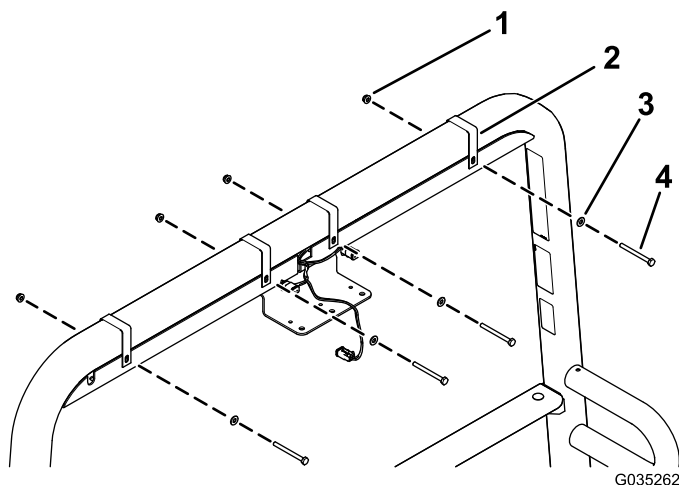
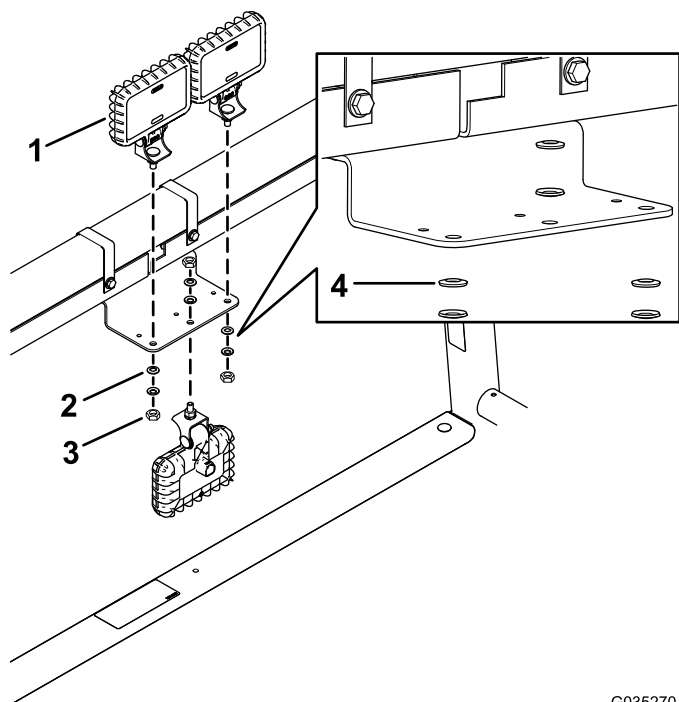


Рисунок 4

- |  |   |
|--|---|
| 1. Фланцевая гайка (1/4 дюйма)                               | 3. Плоская шайба (1/4 дюйма)                        |
| 2. Монтажный кронштейн швеллера для жгута проводки освещения | 4. Болт с шестигранной головкой (3/4 x 4-1/2 дюйма) |

3. Установите три светодиодных рабочих осветительных прибора на кронштейн рабочего освещения с помощью трех фланцевых гаек (которые уже установлены на светодиодных рабочих осветительных приборах) и 6 пружинных шайб ([Рисунок 5](#)).

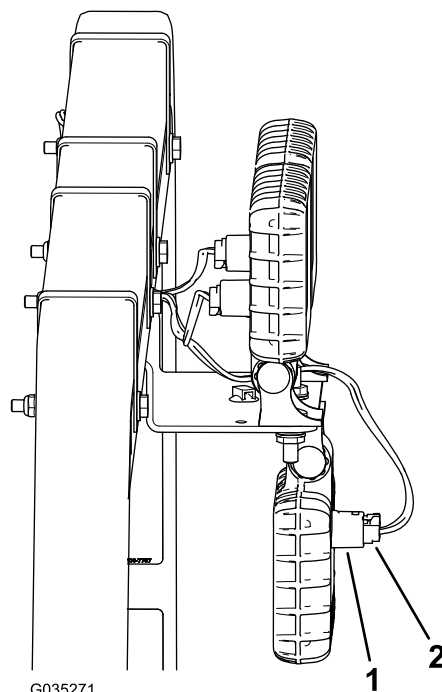
**Примечание:** Убедитесь в том, что каждая пружинная шайба расположена таким образом, что выпуклая сторона направлена в сторону фланцевой гайки, как показано на [Рисунок 5](#).



G035270

**Рисунок 5**

1. Светодиодный рабочий осветительный прибор
  2. Пружинная шайба
  3. Фланцевая гайка
  4. Проследите за ориентацией пружинных шайб.
- 
4. Подсоедините три разъема жгута проводки к трем отверстиям в трех светодиодных рабочих осветительных приборах (Рисунок 6).



G035271

**Рисунок 6**

1. Отверстие в светодиодном рабочем осветительном приборе
2. Разъем жгута проводки

**4**

## Установка клавишного переключателя

Детали, требуемые для этой процедуры:

1	Клавишный переключатель
1	Наклейка рабочего осветительного прибора

## Процедура

1. Удалите пластмассовую заглушку с левой стороны приборной панели (Рисунок 7).

# 5

## Подсоединение жгута проводки к клемме блока заземления и установка предохранителя

Детали, требуемые для этой процедуры:

1	Предохранитель (15 А)
1	Наклейка предохранителя

### Процедура

1. Вставьте предохранитель (15 А) в блок предохранителей и прикрепите наклейку предохранителя под блоком предохранителей (Рисунок 10 или Рисунок 11).

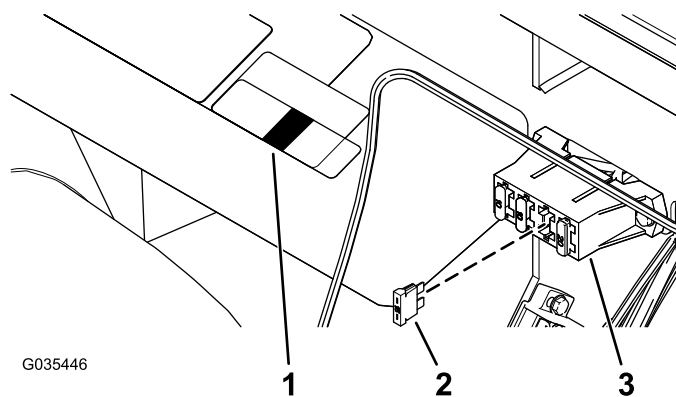


Рисунок 10

Показана модель MD

1. Наклейка предохранителя
2. Предохранитель (15 А)
3. Блок предохранителей

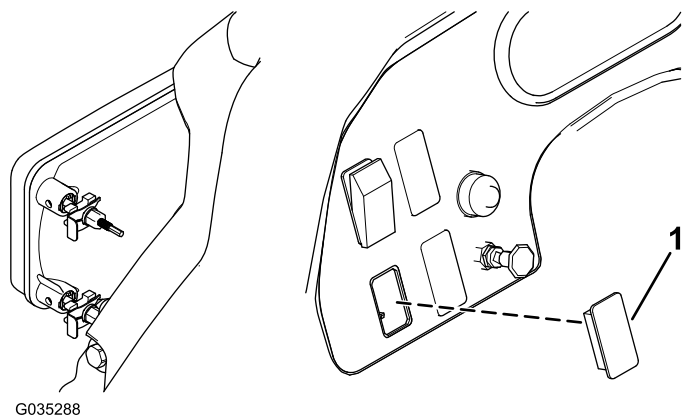


Рисунок 7

1. Пластмассовая заглушка

2. Вставьте клавишный переключатель в отверстие и прикрепите наклейку рабочего осветительного прибора слева от клавишного переключателя (Рисунок 8).

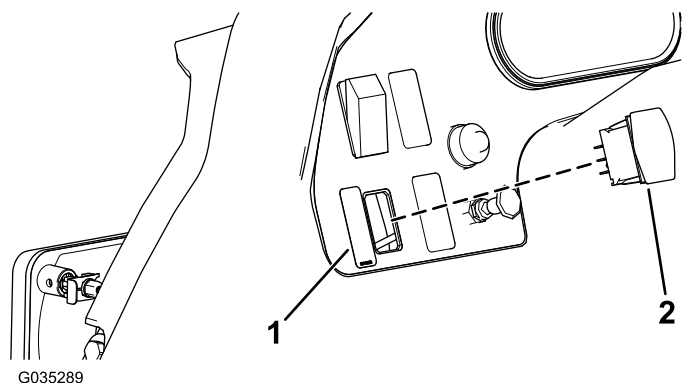


Рисунок 8

1. Наклейка рабочего осветительного прибора
2. Клавишный переключатель

3. Подсоедините гнездовой разъем, прикрепленный к жгуту проводки, к плоским контактам клавишного переключателя (Рисунок 9).

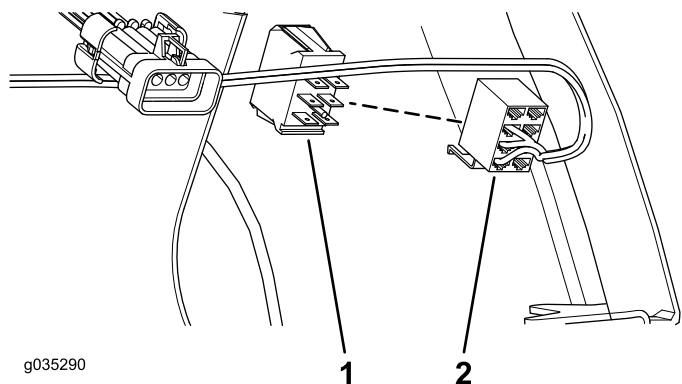
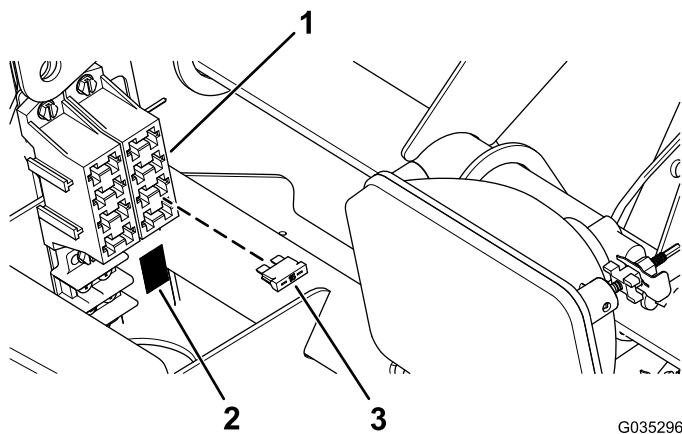


Рисунок 9

1. Плоские контакты клавишного переключателя
2. Гнездовой разъем

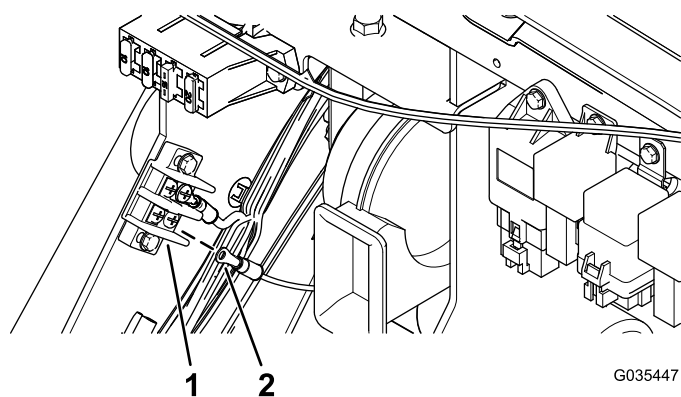


**Рисунок 11**

Показана модель HD

1. Блок предохранителей
2. Наклейка предохранителя
3. Предохранитель (15 A)

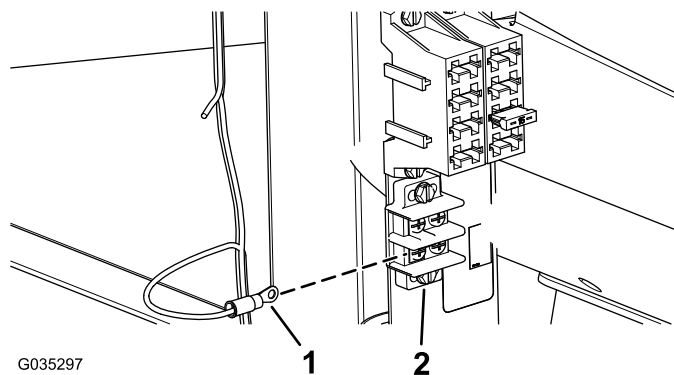
2. Подсоедините круглую клемму жгута проводки к клемме блока предохранителя (Рисунок 12 или Рисунок 13).



**Рисунок 12**

Показана модель MD

1. Клемма блока предохранителей
2. Круглая клемма жгута проводки



**Рисунок 13**

Показана модель HD

1. Круглая клемма жгута проводки
2. Клемма блока предохранителей

## 6

### Подсоединение аккумулятора

Детали не требуются

#### Процедура

Подсоедините отрицательный кабель аккумуляторной батареи; см. *Руководство оператора*.

## 7

### Проверка светодиодных рабочих осветительных приборов

Детали не требуются

#### Процедура

Нажмите клавишный переключатель вверх для ВКЛЮЧЕНИЯ (ON) передних светодиодных рабочих осветительных приборов.

Нажмите клавишный переключатель вниз для ВКЛЮЧЕНИЯ (ON) задних светодиодных рабочих осветительных приборов.

Установите клавишный переключатель в среднее положение для ВЫКЛЮЧЕНИЯ (OFF) светодиодных рабочих осветительных приборов.