



Комплект для промывки бака

Опрыскиватель травяного покрова Multi Pro 5800

Номер модели 41614—Заводской номер 315000001 и до

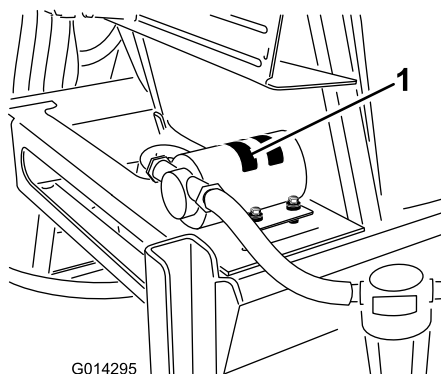
Инструкции по монтажу

Примечание: Определите левую и правую стороны машины (с рабочего места оператора).

Комплект для промывки бака предназначен для удаления остатков химикатов из бака опрыскивателя и сопряженных с ним шлангов. Он является специальным навесным оборудованием для опрыскивателя грунта, предназначенным для использования в коммерческих целях профессиональными наемными операторами.

Информация, содержащаяся в настоящем руководстве, поможет пользователю и другим людям избежать травм и повреждения изделия.

На рис. 1 показано местоположение номера модели и заводского номера на машине.



G014295

Рисунок 1

1. Табличка с номером модели и заводским номером

Номер модели _____
Заводской номер _____

Техника безопасности

Изучите инструкции по технике безопасности и эксплуатации, содержащиеся в *Руководстве оператора* машины.

Химическая безопасность

⚠ ПРЕДУПРЕЖДЕНИЕ

Химические вещества, используемые в распылительной системе, могут быть опасными и ядовитыми для оператора, находящегося поблизости людей, животных, растений, почвы или других объектов.

- Внимательно прочтите и выполняйте указания, приведенные на предупреждающих табличках по химическим веществам и в паспортах безопасности материалов (MSDS) по всем используемым химикатам, чтобы защитить себя в соответствии с рекомендациями изготовителя химикатов. Например, используйте надлежащие средства индивидуальной защиты, включая защиту лица и глаз, перчатки или другое оборудование для предотвращения контакта тела с химикатом.
- Помните, что для опрыскивания может применяться несколько химикатов, и необходимо изучить информацию по каждому из них.
- Откажитесь работать с опрыскивателем, если эта информация отсутствует!*
- Прежде чем работать с системой опрыскивания, убедитесь, что она была трижды промыта и нейтрализована в соответствии с рекомендациями производителя (производителей) химикатов.
- Убедитесь в наличии поблизости достаточного количества чистой воды и мыла и немедленно смывайте любые химикаты, попавшие на кожу.



- Пройдите надлежащее обучение, прежде чем использовать химикаты.
- Используйте подходящие химикаты для работы.
- Следуйте указаниям изготовителя химиката по его безопасному применению.
- Производите погрузку/разгрузку и транспортировку химикатов в хорошо проветриваемой зоне.
- Используйте очки и другое защитное снаряжение, указанное производителем химиката. При работе с химикатами максимально защищайте поверхность кожи, оставляя как можно меньше открытых участков.
- Имейте в наличии чистую воду, особенно при заполнении бака опрыскивателя.
- Не ешьте, не пейте и не курите при работе с химикатами.
- Всегда мойте руки и другие открытые части тела сразу после завершения работы.
- Правильно утилизируйте неиспользованные химикаты и их емкости в соответствии с указаниями изготовителя и местными правилами.
- Химикаты и испарения в баках являются опасными; никогда не залезайте в бак, не держите голову над отверстием бака и не опускайте ее в отверстие.
- Строго соблюдайте все местные, государственные и федеральные требования по обращению с химикатами.

Монтаж

Незакреплённые детали

Используя таблицу, представленную ниже, убедитесь в том, что все детали отгружены

Процедура	Наименование	Количество	Использование
1	Детали не требуются	–	Подготовьте машину.
2	Промывочный бак Крышка заливной горловины Переходной штуцер Прозрачная прокладка Пластиковая фланцевая гайка Прямоугольный штуцер Крепежная вилка	1 1 1 1 1 1 1	Установите переходной штуцер промывочного бака.
3	Хомут промывочного бака Болт Шайба Контргайка Каретный болт	2 2 4 2 1	Установите промывочный бак.
4	Промывочное сопло Переходной штуцер Болт с буртиком Втулка Промывочная крыльчатка Прокладка Пластиковая фланцевая гайка Прямоугольный штуцер	2 2 2 2 2 2 2 2	Установите промывочные сопла.
5	Насос промывочного бака Прямые штуцеры	1 2	Установите насос.

Процедура	Наименование	Количество	Использование
6	Шланг (промывочное сопло)	2	Установите шланги и фильтры.
	Шланговый хомут	10	
	Тройник	1	
	Шланг (подача)	1	
	Фильтр в сборе	1	
	Шланг (промывочный бак)	1	
	Гофрированная трубка	1	
	Кабельная стяжка	2	
7	Таймер задержки	1	Установите таймер задержки и переключатель на приборную панель.
	Предохранитель (40 А)	1	
	Трехпозиционный переключатель (со световым индикатором — машины моделей выпуска 2015 г. и более ранние)	1	
	Трехпозиционный переключатель (без светового индикатора — машины моделей выпуска 2016 г. и более поздние)	1	
	Реле	1	
	Реле питания	1	
	Винт (№ 10–24)	2	
8	Детали не требуются	–	Завершите установку комплекта промывочного бака.

1

Подготовка машины

Детали не требуются

Процедура

⚠ ПРЕДУПРЕЖДЕНИЕ

Выводы аккумуляторной батареи или металлические инструменты могут закоротить на металлические детали машины, вызвав искрение. Искры могут вызвать взрыв аккумуляторных газов, что приведет к получению травмы.

- При снятии или установке аккумуляторной батареи не допускайте прикосновения ее клемм к металлическим деталям трактора.
- Не допускайте короткого замыкания клемм аккумуляторной батареи металлическими инструментами на металлические детали машины.

⚠ ПРЕДУПРЕЖДЕНИЕ

Неправильное подключение кабелей к аккумулятору может привести к повреждению машины и кабелей и вызвать искрение. Искры могут вызвать взрыв аккумуляторных газов, что приведет к получению травмы.

- Всегда отсоединяйте отрицательный (черный) кабель аккумуляторной батареи до отсоединения положительного (красного) кабеля.
 - Всегда присоединяйте положительный (красный) кабель батареи до присоединения отрицательного (черного) кабеля.
1. Переместите машину на горизонтальную поверхность, включите стояночный тормоз, остановите насос, выключите двигатель и извлеките ключ из замка зажигания.
 2. Отсоедините хомут и крышку коробки аккумулятора; см. *Руководство оператора* для машины.
 3. Опорожните бак для удаления всех растворов из линий. Дополнительная информация содержится в *Руководстве оператора*.

Примечание: Если в баке опрыскивателя находились растворы химикатов, тщательно промойте бак и систему опрыскивателя чистой водой; см. инструкции в *Руководстве оператора* для машины.

Примечание: Будьте осторожны при отсоединении любых шлангов во время установки данного комплекта и держите наготове ведро для сбора остатков растворов из шлангов.

4. Отсоедините отрицательный кабель от отрицательного штыря аккумуляторной батареи; см. *Руководство оператора*.
5. Отсоедините положительный кабель от положительного штыря аккумуляторной батареи; см. *Руководство оператора*.

▲ ПРЕДОСТЕРЕЖЕНИЕ

Химикаты являются опасными веществами и могут причинить травмы.

- Прочитайте указания на этикетках химикатов, прежде чем работать с ними, и следуйте всем рекомендациям и предостережениям изготовителя.
- Не допускайте попадания химикатов на кожу. В случае контакта тщательно промойте пораженное место чистой водой с мылом.
- Используйте очки и другое защитное снаряжение, рекомендуемое производителем химиката.

2

Установка переходного штуцера промывочного бака

Детали, требуемые для этой процедуры:

1	Промывочный бак
1	Крышка заливной горловины
1	Переходной штуцер
1	Прозрачная прокладка
1	Пластиковая фланцевая гайка
1	Прямоугольный штуцер
1	Крепежная вилка

Процедура

1. Найдите в комплекте поставки промывочный бак, крышку заливной горловины и переходной штуцер.
2. Установите переходной штуцер в отверстие на дне промывочного бака следующим образом:
 - A. Установите прозрачную прокладку на переходной штуцер.

- B. Прикрепите провод, длина которого должна превышать высоту бака, к одному из отверстий вилки переходного штуцера (**Рисунок 2**).

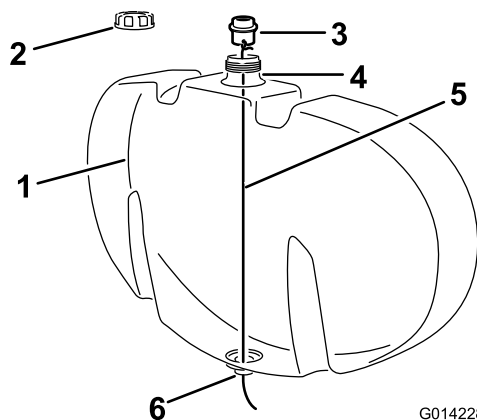


Рисунок 2

- | | |
|------------------------------|---|
| 1. Промывочный бак | 4. Отверстие заливной горловины промывочного бака |
| 2. Крышка заливной горловины | 5. Провод |
| 3. Переходной штуцер | 6. Отверстие на дне промывочного бака |

- C. Снимите крышку заливной горловины промывочного бака (**Рисунок 2**).
- D. Опустите провод в отверстие заливной горловины и протяните его через нижнее отверстие бака (**Рисунок 2**).
- E. Используя провод в качестве направляющего приспособления, установите переходной штуцер в отверстие на дне бака (**Рисунок 3**).

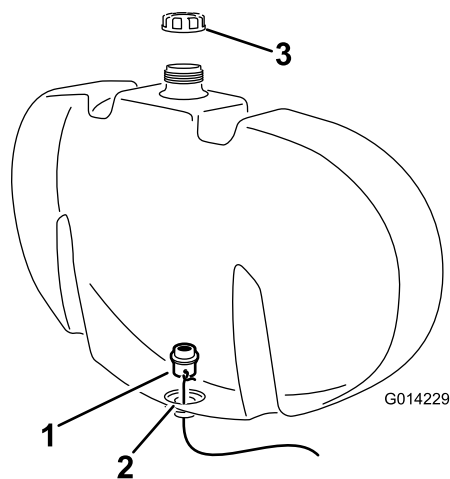


Рисунок 3

- | | |
|---|------------------------------|
| 1. Переходной штуцер с прикрепленным проводом | 3. Крышка заливной горловины |
| 2. Отверстие на дне промывочного бака | |

Е. Скорректируйте положение переходного штуцера в отверстии так, чтобы прозрачная прокладка плотно прилегала к внутренней стенке промывочного бака (Рисунок 3).

- Закрепите переходной штуцер на промывочном баке с помощью пластиковой фланцевой гайки (Рисунок 4).

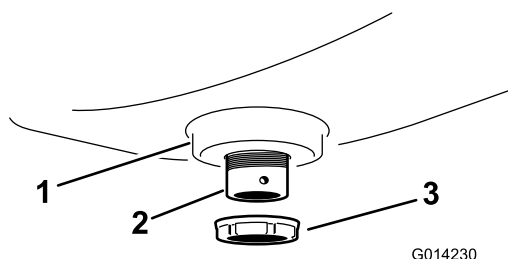


Рисунок 4

- Отстойник промывочного бака
- Переходной штуцер (установленный)
- Пластиковая фланцевая гайка

- Установите прямоугольный штуцер на переходной штуцер и зафиксируйте его с помощью крепежной вилки (Рисунок 5).

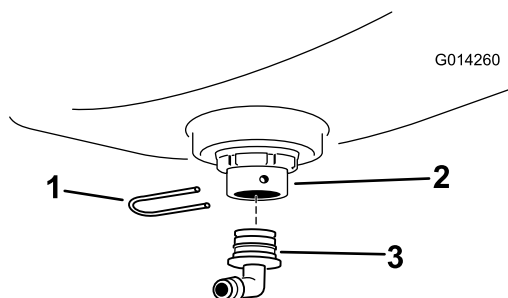


Рисунок 5

- Крепежная вилка
- Переходной штуцер
- Прямоугольный штуцер

- Поверните штуцер открытым концом назад.

3

Установка промывочного бака

Детали, требуемые для этой процедуры:

2	Хомут промывочного бака
2	Болт
4	Шайба
2	Контргайка
1	Каретный болт

Подготовка бака

- Ослабьте болты, крепящие опорную балку клапана к раме (Рисунок 6).

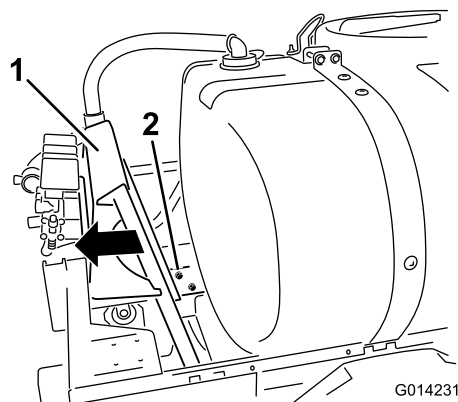


Рисунок 6

- Опорная балка
- Болт

- Сдвиньте опорную балку назад.

Примечание: Это небольшое изменение позволяет освободить место для установки промывочного бака.

- Затяните болты крепления опорной балки для фиксации ее в новом положении на раме.
- Затяните болты с моментом 40 Н·м.
- Отсоедините подающий шланг от задней и верхней частей основного бака (Рисунок 7).

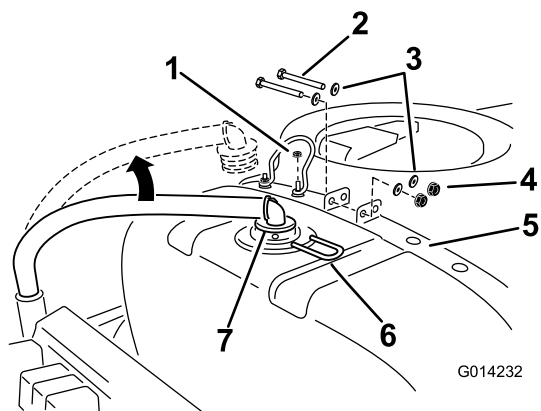


Рисунок 7

- | | |
|---------------|-----------------------------|
| 1. Контргайка | 5. Правый задний хомут бака |
| 2. Болт | 6. Крепежная вилка |
| 3. Шайба | 7. Шланг подачи |
| 4. Контргайка | |

- Снимите крепежную вилку со штуцера и отсоедините шланг; все детали сохраните.
- Снимите детали крепления задних хомутов к верхней поверхности бака; все детали сохраните.
- Отверните внутреннюю контргайку, которая крепит проволоочный упор крышки бака к левому заднему хомуту; сохраните контргайку.

Установка крепежа для хомутов промывочного бака

- Установите каретный болт во встроенное отверстие правого заднего хомута бака (Рисунок 8).

Каретный болт на левом заднем хомуте бака нужно продеть в петлю проволоочного упора крышки бака.

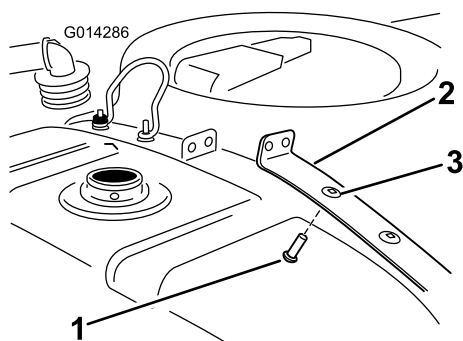


Рисунок 8

- | | |
|-----------------------------|-------------------------|
| 1. Каретный болт | 3. Встроенное отверстие |
| 2. Правый задний хомут бака | |

- Установите снятые ранее детали крепления хомутов к баку.

Убедитесь в том, что хомут надежно закреплен на баке. **Не перетягивайте крепление.**

Установка промывочного бака

- Установите промывочный бак, как показано на Рисунок 9.

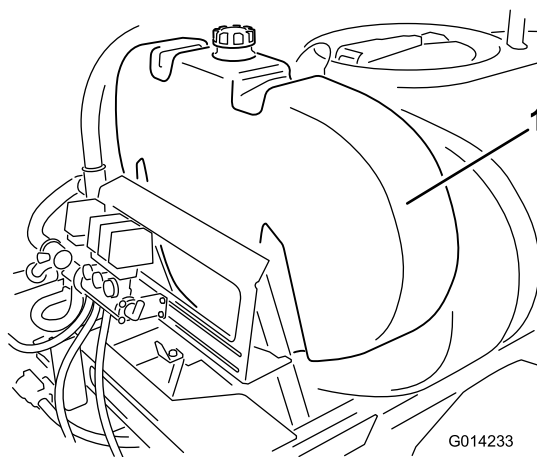


Рисунок 9

- Промывочный бак

- Установите хомуты промывочного бака с помощью крепежных деталей, предварительно установленных на задние хомуты бака.

Примечание: Проволоочный упор крышки должен быть установлен поверх левого хомута промывочного бака и хомута основного бака, а затем закреплен контргайкой.

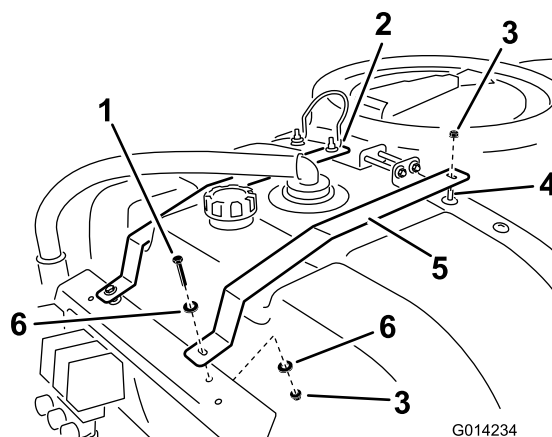


Рисунок 10

- | | |
|-----------------------------------|----------------------------|
| 1. Болт | 4. Каретный болт |
| 2. Проволоочный упор крышки бака. | 5. Хомут промывочного бака |
| 3. Контргайка | 6. Шайба |

- Прикрепите хомуты промывочного бака к заднему хомуту бака двумя контргайками.
- Закрепите хомуты промывочного бака на монтажной балке с помощью двух болтов, четырех шайб и двух контргаек.

Примечание: Осторожно затяните крепежные детали. Промывочный бак должен быть пригнан

и закреплен так, чтобы избежать деформации хомутов или бака.

- Установите шланг подачи на место, прикрепив его к задней части бака с помощью крепежной вилки, снятой ранее.

Примечание: После первого заполнения промывочного бака проверьте и при необходимости подтяните крепежные детали хомута промывочного бака, так как вес воды может привести к дополнительной посадке бака и его смещению относительно рамы.

4

Установка промывочных сопел

Детали, требуемые для этой процедуры:

2	Промывочное сопло
2	Переходной штуцер
2	Болт с буртиком
2	Втулка
2	Промывочная крыльчатка
2	Прокладка
2	Пластиковая фланцевая гайка
2	Прямоугольный штуцер

Сверление отверстия в основном баке

- Откройте крышку основного бака и снимите корзину сетчатого фильтра.
- Найдите в основном баке две отметки для сверления (Рисунок 11).

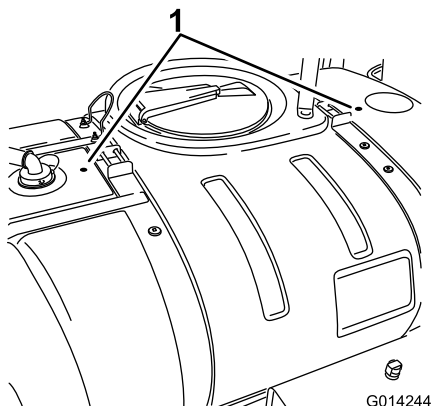


Рисунок 11

- Отметки для сверления

- Перейдите к отметке для сверления, расположенной за крышкой бака.

Примечание: Поместите внутрь бака, под место сверления, контейнер для сбора стружки, образующейся при сверлении.

Внимание: Оставшаяся в баке после сверления стружка может стать причиной засорения и повреждения системы опрыскивания во время работы.

- Для сверления отверстия в отмеченном месте используйте кольцевую пилу диаметром 4,5 см. (Рисунок 12).

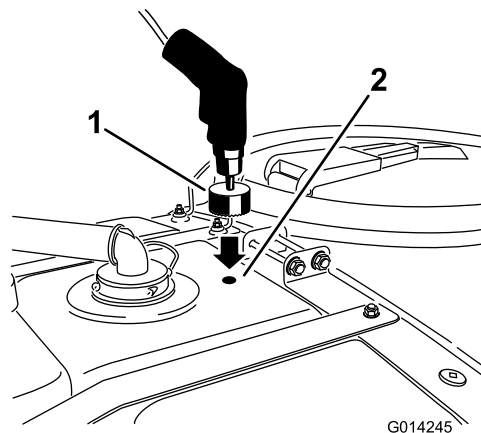


Рисунок 12

- Кольцевая пила
- Отметка для сверления за крышкой бака

- После сверления отверстия удалите заусенцы на кромках отверстия.
- Полностью удалите стружку, попавшую в основной бак в процессе сверления.
- Перейдите к отметке для сверления, расположенной перед крышкой бака и повторите процедуру (Рисунок 13).

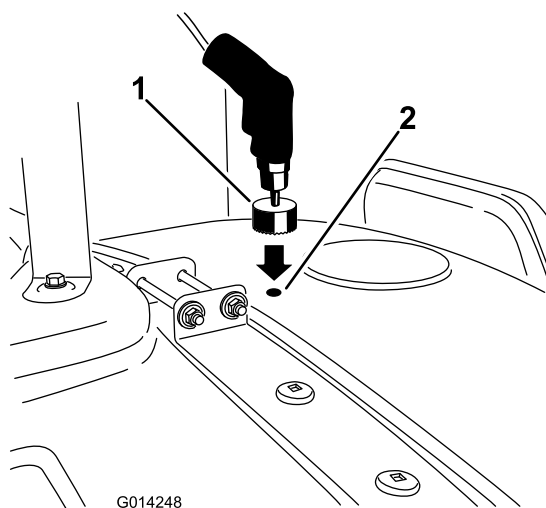


Рисунок 13

1. Кольцевая пила
2. Отметка для сверления перед крышкой бака

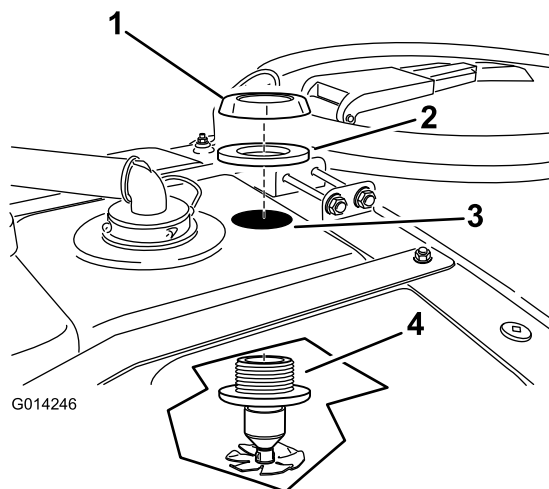


Рисунок 15

1. Пластиковая фланцевая гайка
2. Прокладка
3. Отверстие (предварительно просверленное)
4. Промывочное сопло в сборе

Установка промывочных сопел

1. Соберите сопла, как показано на [Рисунок 14](#).

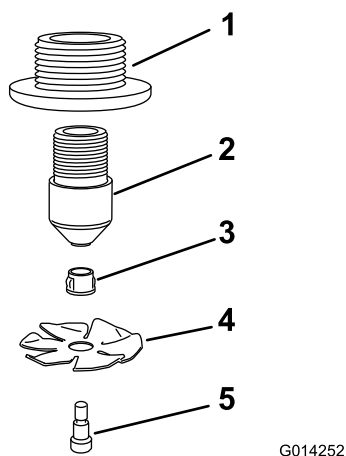


Рисунок 14

1. Переходной штуцер
2. Промывочное сопло
3. Втулка
4. Промывочная крыльчатка
5. Болт с буртиком

- A. Установите на болт с буртиком промывочную крыльчатку и втулку.
- B. Установите все детали на промывочное сопло.
- C. Вставьте промывочное сопло в сборе в переходной штуцер.

2. Установите сопло в сборе в просверленное отверстие ([Рисунок 15](#)).

3. Установите прокладку и пластиковую фланцевую гайку на открытую резьбу переходного штуцера в верхней части бака ([Рисунок 15](#)).

Примечание: Убедитесь в герметичности уплотнения между пластиковой гайкой и поверхностью бака.

4. Установите прямоугольный штуцер в резьбовое отверстие переходного штуцера промывочного сопла ([Рисунок 16](#)).

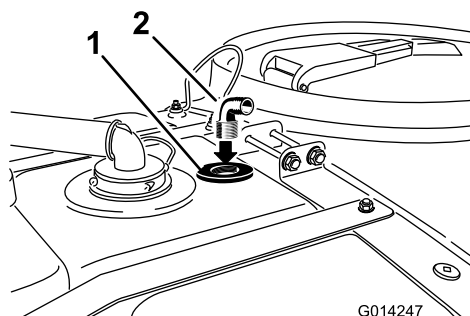


Рисунок 16

1. Переходной штуцер
2. Прямоугольный штуцер сопла в сборе

5. Перейдите к переднему отверстию бака.
6. Установите сопло в сборе в просверленное отверстие ([Рисунок 17](#)).

5

Установка насоса промывочного бака

Детали, требуемые для этой процедуры:

1	Насос промывочного бака
2	Прямые штуцеры

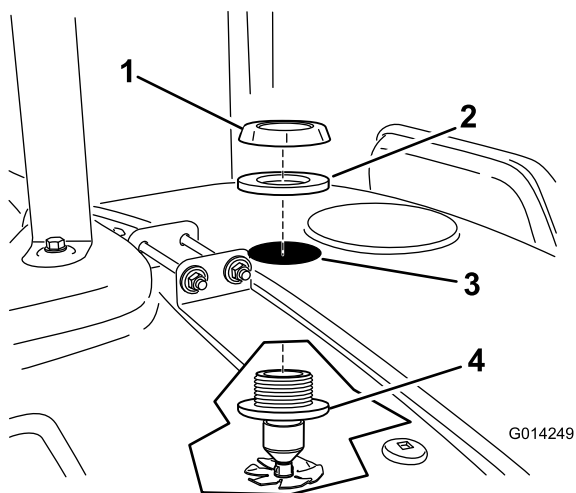


Рисунок 17

1. Пластиковая фланцевая гайка
2. Прокладка
3. Отверстие (предварительно просверленное)
4. Промывочное сопло в сборе

7. Установите прокладку и пластиковую фланцевую гайку на открытую резьбу переходного штуцера на поверхности бака (Рисунок 17). Убедитесь в герметичности уплотнения между пластиковой гайкой и поверхностью бака.
8. Установите прямоугольный штуцер в резьбовое отверстие переходного штуцера промывочного сопла (Рисунок 18).

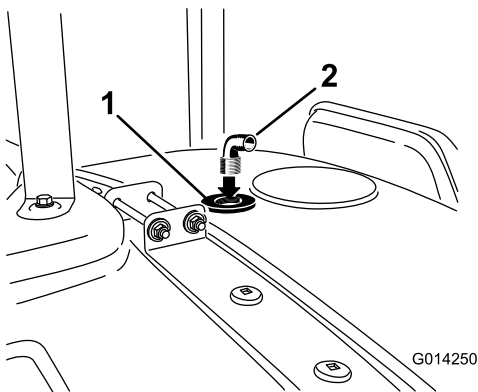


Рисунок 18

1. Переходной штуцер сопла в сборе
2. Прямоугольный штуцер

9. Совместите прямоугольные штуцеры типа «елочка» с правой стороной машины.

Процедура

1. Установите насос промывочного бака на раму бака на платформе с правой задней стороны основного бака, как показано на Рисунок 19.

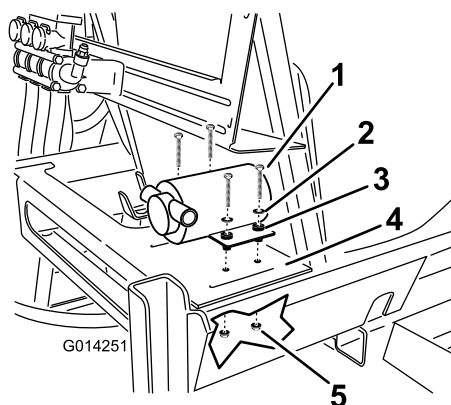


Рисунок 19

1. Болт
2. Шайба
3. Насос промывочного бака
4. Рама бака
5. Контргайка

2. Закрепите насос промывочного бака на раме с помощью четырех болтов, четырех шайб и четырех контргаек (Рисунок 19).
3. Найдите в комплекте поставки прямые планговые соединители типа «елочка» и установите их на входное и выходное отверстия насоса промывочного бака (Рисунок 20).

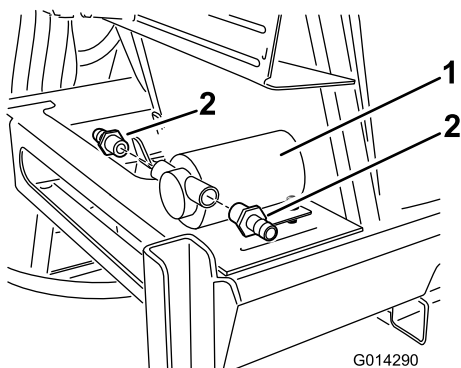


Рисунок 20

1. Насос промывочного бака
2. Прямой соединитель

4. Найдите жгут проводов насоса промывочного бака.
5. Найдите соединитель с маркировкой RINSE PUMP (ПРОМЫВОЧНЫЙ НАСОС) на главном жгуте проводов в задней части бака.
6. Подсоедините насос промывочного бака к главному жгуту проводов.

6

Установка шлангов и фильтра

Детали, требуемые для этой процедуры:

2	Шланг (промывочное сопло)
10	Шланговый хомут
1	Тройник
1	Шланг (подача)
1	Фильтр в сборе
1	Шланг (промывочный бак)
1	Гофрированная трубка
2	Кабельная стяжка

Установка шлангов промывочных сопел

Примечание: Для облегчения процесса установки нанесите на конец штуцера типа «елочка» тонкий слой смазки на не нефтяной основе, например, растительного масла.

1. Найдите в комплекте поставки шланг промывочного сопла.

Примечание: Имеются три шланга одинаковой длины, один из которых — шланг подачи

насоса промывного бака, а два других — шланги промывочных сопел.

2. Установите на конец каждого шланга по шланговому хомуту (Рисунок 21).

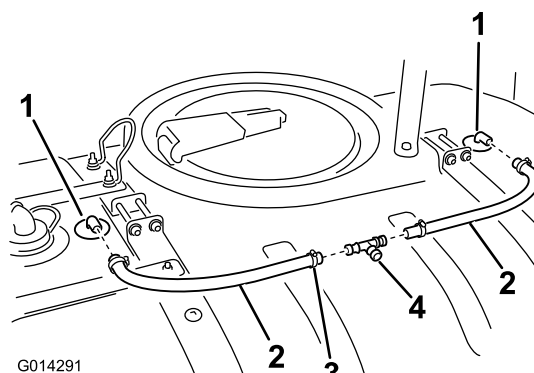


Рисунок 21

1. Штуцер типа «елочка» промывочного сопла
2. Шланг промывочного сопла
3. Шланговый хомут
4. Тройник сопла

3. Установите шланг на штуцер типа «елочка» промывочного сопла (Рисунок 21).

Повторите процедуру для другого штуцера типа «елочка» промывочного сопла.

4. Сдвиньте шланговый хомут на штуцер типа «елочка» и затяните для фиксации соединения.

Повторите эту процедуру для другого промывочного сопла.

Установка тройника

1. Найдите в комплекте поставки тройник
2. Подсоедините к тройнику открытые концы предварительно установленных шлангов промывочных сопел, как показано на Рисунок 21.
3. Наденьте шланговые хомуты на штуцеры типа «елочка» и затяните для фиксации соединения.

Установка шланга подачи

1. Найдите в комплекте поставки длинный шланг подачи.
2. Отмерьте 17,8 см от конца шланга.
3. Отрежьте конец шланга по отметке.
4. Установите по шланговому хомуту на каждый конец длинного шланга.
5. Подсоедините шланг к открытому концу установленного ранее тройника (Рисунок 22).

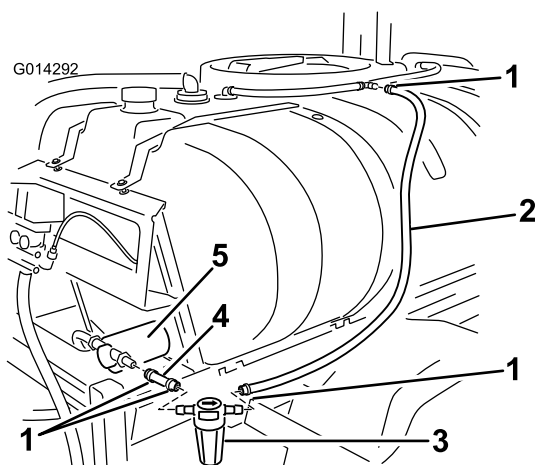


Рисунок 22

- | | |
|-------------------------|---------------------|
| 1. Шланговый хомут | 4. Отрезанный шланг |
| 2. Длинный шланг подачи | 5. Насос |
| 3. Фильтр | |

6. Наденьте шланговый хомут на штуцер типа «елочка» и затяните для фиксации соединения.
7. Установите по шланговому хомуту на каждый конец короткого шланга.
8. Подсоедините открытый конец короткого шланга к прямому штуцеру типа «елочка», идущему от насоса.
9. Наденьте шланговые хомуты на штуцер типа «елочка» и затяните для фиксации соединения.

Монтаж фильтра

1. Найдите в комплекте поставки фильтр в сборе.

Примечание: Найдите на фильтре в сборе стрелку направления.

2. Установите фильтр в ряд между открытыми концами шлангов, идущих от насоса и к промывочным соплам (Рисунок 23).

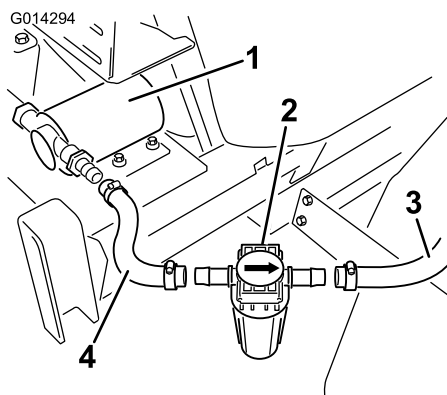


Рисунок 23

- | | |
|-----------|-------------------------|
| 1. Насос | 3. Длинный шланг подачи |
| 2. Фильтр | 4. Отрезанный шланг |

3. Наденьте шланговые хомуты шланга подачи на штуцеры типа «елочка» фильтра в сборе и затяните для фиксации соединения.

Установка шланга промывочного бака

1. Найдите в комплекте поставки шланг промывочного бака.
2. Установите шланговый хомут на один конец шланга.
3. Установите один конец шланга на прямоугольный штуцер в нижней части промывочного бака (Рисунок 24).

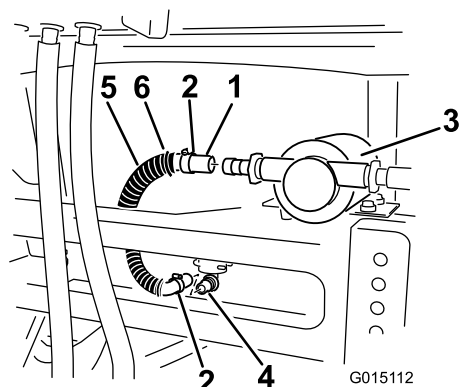


Рисунок 24

- | | |
|----------------------------|-----------------------------|
| 1. Шланг промывочного бака | 4. Штуцер промывочного бака |
| 2. Шланговый хомут | 5. Гофрированная трубка |
| 3. Насос | 6. Кабельная стяжка |

4. Наденьте шланговый хомут на штуцер типа «елочка» и затяните для фиксации соединения.
5. Наденьте на шланг гофрированную трубку для защиты шланга от трения о части рамы.
6. Подсоедините другой конец шланга к прямому штуцеру типа «елочка», идущему к насосу.
7. Наденьте шланговый хомут на штуцер типа «елочка» и затяните для фиксации соединения.
8. Закрепите гофрированную трубку на шланге с обоих концов двумя кабельными стяжками.
9. Найдите в комплекте поставки крышку насоса промывочного бака.
10. Установите крышку поверх насоса и вставьте выступы крышки в пазы элемента рамы (Рисунок 24).

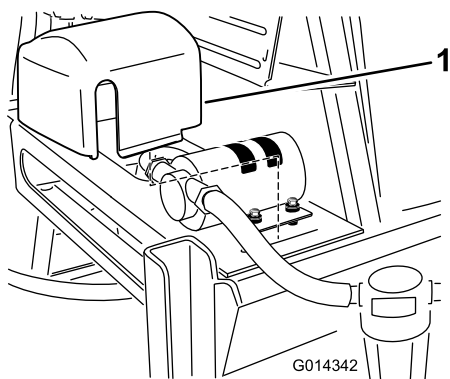


Рисунок 25

1. Крышка насоса

7

Установка таймера задержки и переключателя на приборной панели

Детали, требуемые для этой процедуры:

1	Таймер задержки
1	Предохранитель (40 А)
1	Трехпозиционный переключатель (со световым индикатором — машины моделей выпуска 2015 г. и более ранние)
1	Трехпозиционный переключатель (без светового индикатора — машины моделей выпуска 2016 г. и более поздние)
1	Реле
1	Реле питания
2	Винт (№ 10–24)

Установка таймера задержки, реле и предохранителя

1. Поднимите сиденье оператора для доступа к электронным компонентам.
2. На машинах выпуска 2015 г. и более ранних моделях выполните следующие действия:

Примечание: На машинах выпуска 2016 г. и более поздних моделях не требуется настройка времени задержки.

- А. Установите таймер задержки в месте, показанном на [Рисунок 26](#) или [Рисунок 27](#), закрепив контргайкой, снятой с электрической панели.

- В. Подсоедините таймер к 2-гнездовому соединителю жгута проводов машины с маркировкой «Delay Timer» (Таймер задержки) ([Рисунок 26](#) или [Рисунок 27](#)).

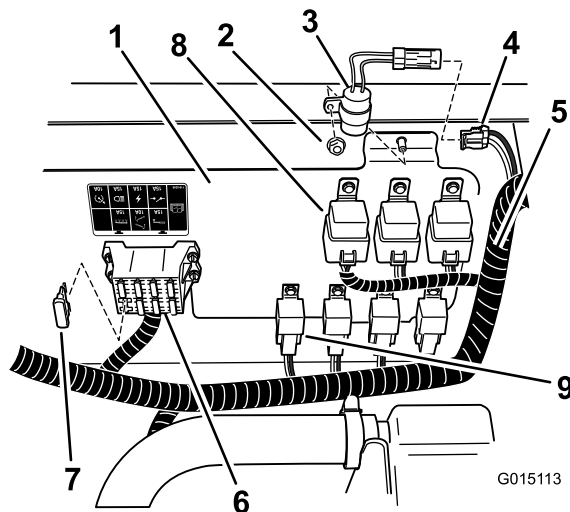
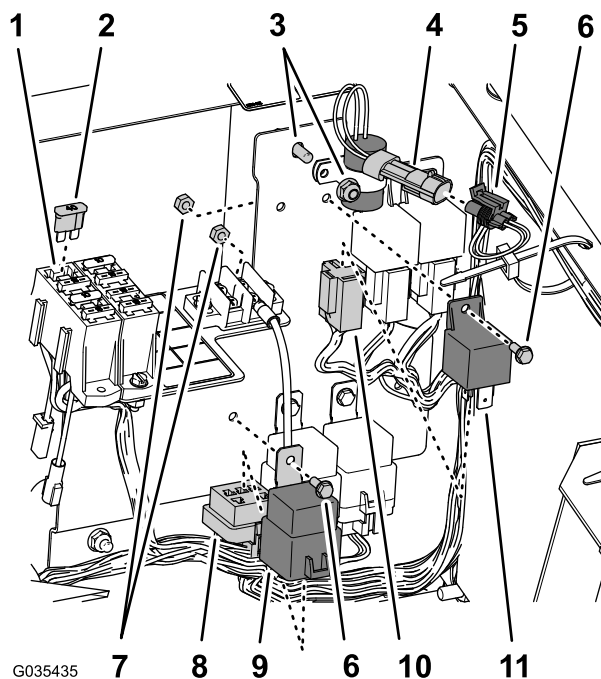


Рисунок 26

Машины выпуска 2014 г. и более ранние модели

- | | |
|--|--------------------------|
| 1. Электрическая панель | 6. Блок предохранителей |
| 2. Контргайка | 7. Предохранитель (40 А) |
| 3. Таймер задержки | 8. Реле |
| 4. Соединитель таймера задержки (жгут проводов машины) | 9. Реле питания |
| 5. Главный жгут проводов | |

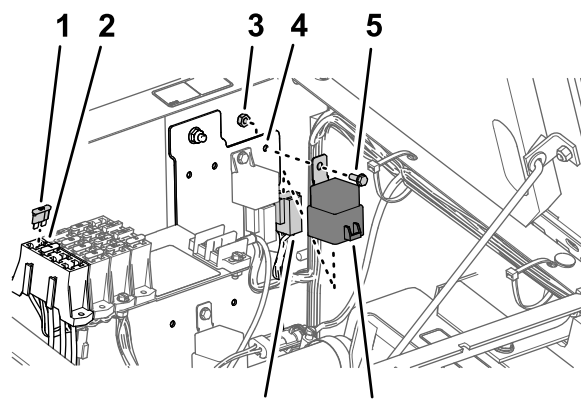


G035435

Рисунок 27

Машины выпуска 2015 г.

- | | |
|---|--|
| 1. Блок предохранителей | 7. Контргайка (№ 10–24) |
| 2. Предохранитель (40 А) | 8. 5-гнездовой соединитель (жгут проводов машины) |
| 3. Болт и гайка (электрическая панель) | 9. Реле |
| 4. 2-штыревой соединитель (таймер задержки) | 10. 4-гнездовой соединитель (жгут проводов машины) |
| 5. 2-гнездовой соединитель (жгут проводов машины) | 11. Реле питания |
| 6. Болт с фланцевой головкой (№10-24 x 1/2 дюйма) | |



G035436

Рисунок 28

Машины выпуска 2016 г. и более поздние модели

- | | |
|--------------------------|---|
| 1. Предохранитель (40 А) | 5. Болт с фланцевой головкой (№10-24 x 1/2 дюйма) |
| 2. Блок предохранителей | 6. 4-гнездовой соединитель (жгут проводов машины) |
| 3. Контргайка (№ 10-24) | 7. Реле |
| 4. Электрическая панель | |

- Установите предохранитель (40 А) в свободное гнездо блока предохранителей, как показано на [Рисунок 26](#), [Рисунок 27](#) или [Рисунок 28](#).

Примечание: Если в гнезде уже установлен предохранитель с более низкой амперной нагрузкой, замените его на предохранитель 40 А.

- Разместите реле и реле питания в одном ряду с другими подобными реле и установите их на панель ([Рисунок 26](#), [Рисунок 27](#) или [Рисунок 28](#)) при помощи двух болтов с фланцевыми головками (№ 10-24 x 1/2 дюйма) и 2 контргайки (№ 10-24).
- Найдите 4-гнездовой и 5-гнездовой соединители на главном жгуте проводов и подсоедините их к реле (4-штыревому соединителю) и реле питания (5-штыревому соединителю), как показано на [Рисунок 26](#), [Рисунок 27](#) или [Рисунок 28](#).

Установка клавишного переключателя на приборную панель

- Извлеките заглушку для переключателя промывочного бака из приборной панели ([Рисунок 29](#) или [Рисунок 30](#)).

Примечание: Это вторая заглушка справа от ключа зажигания.

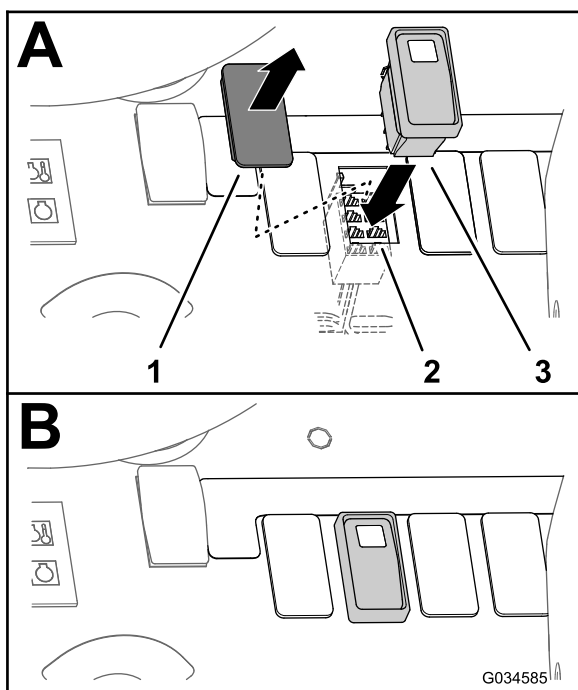


Рисунок 29

Машины выпуска 2015 г. и более ранние модели

1. Заглушка
2. Соединитель для промывочного бака (главный жгут проводов)
3. Трехпозиционный переключатель **(со** световым индикатором)

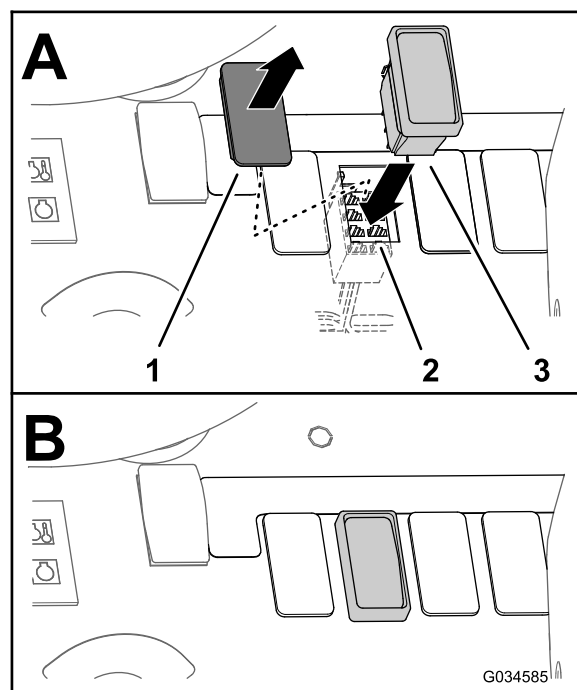


Рисунок 30

Машины выпуска 2016 г. и более поздние модели

1. Заглушка
2. Соединитель для промывочного бака (главный жгут проводов)
3. Трехпозиционный переключатель **(без** светового индикатора)

2. Под приборной панелью удалите с главного жгута проводов кабельную стяжку, которая крепит 8-гнездовой соединитель с маркировкой RINSE TANK (ПРОМЫВОЧНЫЙ БАК).
3. Проложите 8-гнездовой соединитель в направлении открытого отверстия в приборной панели (Рисунок 29 или Рисунок 30).
4. Подсоедините трехпозиционный переключатель к 8-гнездовому соединителю через приборную панель (Рисунок 29 или Рисунок 30).
5. Вставьте трехпозиционный переключатель в отверстие приборной панели так, чтобы защелка на переключателе надежно зафиксировала его в приборной панели (Рисунок 29 и Рисунок 30).

Подсоединение аккумулятора

Детали не требуются

Процедура

▲ ПРЕДУПРЕЖДЕНИЕ

Неправильное подключение кабелей к аккумулятору может привести к повреждению машины и кабелей и вызвать искрение. Искры могут вызвать взрыв аккумуляторных газов, что приведет к получению травмы.

- Всегда отсоединяйте отрицательный (черный) кабель аккумуляторной батареи перед отсоединением положительного (красного) кабеля.
 - Всегда присоединяйте положительный (красный) кабель батареи перед присоединением отрицательного (черного) кабеля.
1. Подсоедините положительный кабель к положительному штырю аккумуляторной батареи; см. *Руководство оператора* для машины.
 2. Подсоедините отрицательный кабель к отрицательному штырю аккумуляторной батареи; см. *Руководство оператора* для машины.
 3. Установите крышку на коробку аккумуляторной батареи и закрепите с помощью хомута; см. *Руководство оператора* для машины.

Эксплуатация

Управление комплектом для промывки

В результате применения комплекта для промывки бака образуется **промывная вода** (разбавленный раствор остатков химикатов). Во многих случаях допускается наносить промывную воду на обрабатываемые площади. Однако перед этим следует проконсультироваться у производителя химикатов, чтобы убедиться, что нанесение разбавленного раствора на обрабатываемые площади не окажет отрицательного влияния на характеристики продукта.

Внимание: Комплект для промывки бака **НЕ** предназначен для удаления скоплений смачиваемого порошка или водорастворимых химикатов, образующихся в результате их неправильного внесения в основной бак.

Органы управления

Управление комплектом для промывки бака производится с помощью трехпозиционного переключателя ([Рисунок 31](#) или [Рисунок 32](#)).

- **Верхнее положение:** насос промывочного бака ВКЛЮЧЕН. Трехпозиционный переключатель фиксируется в верхнем положении, включается таймер задержки.

Примечание: На машинах выпуска 2015 г. и более ранних моделях загорается подсветка переключателя.

- **Нейтральное положение:** насос промывочного бака ВЫКЛЮЧЕН. Трехпозиционный переключатель находится в среднем положении.
- **Нижнее положение:** насос промывочного бака ВКЛЮЧЕН. Чтобы насос работал, трехпозиционный переключатель необходимо удерживать в нижнем положении, при этом таймер задержки не включается.

Примечание: На машинах выпуска 2015 г. и более ранних моделях загорается подсветка переключателя.

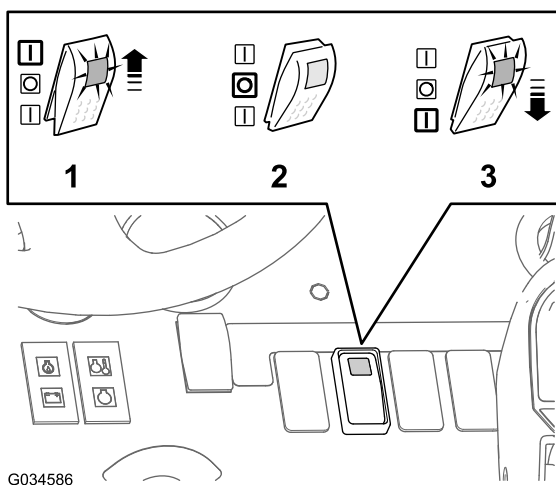


Рисунок 31

Модели 2015 г. и более ранние

1. Верхнее положение (Вкл.) — промывка по таймеру.
2. Нейтральное положение (Выкл.)
3. Нижнее положение (Вкл.) — кратковременная промывка

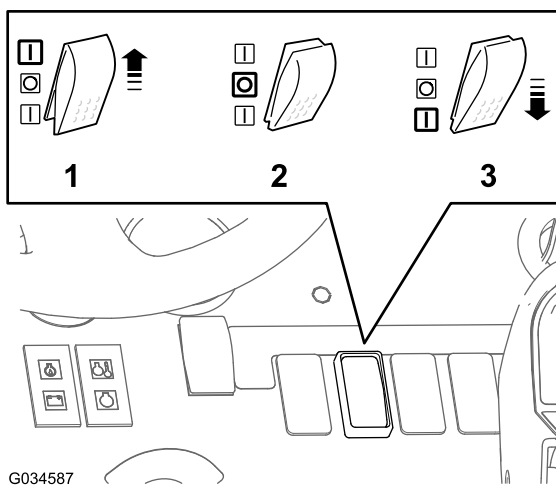


Рисунок 32

Модели 2016 г. и более ранние

1. Верхнее положение (Вкл.) — промывка по таймеру.
2. Нейтральное положение (Выкл.)
3. Нижнее положение (Вкл.) — кратковременная промывка

Эксплуатация оборудования

Использование трехпозиционного переключателя для промывки по таймеру

При нажатии на трехпозиционный переключатель ВВЕРХ включается промывка по таймеру. Насос включается на 110 секунд и перекачивает за это время примерно 1/3 содержимого промывочного бака в основной бак. В

течение этого времени переключатель остается в верхнем положении.

Примечание: На машине выпуска 2015 г. и более ранних моделях горит подсветка трехпозиционного переключателя, показывающая, что насос работает.

Через 110 секунд насос выключается.

Примечание: На машине выпуска 2015 г. и более ранних моделях подсветка трехпозиционного переключателя гаснет, показывая, что насос выключен.

Трехпозиционный переключатель остается в верхнем положении до тех пор, пока пользователь не переключит его в среднее НЕЙТРАЛЬНОЕ положение. Когда переключатель находится в НЕЙТРАЛЬНОМ ПОЛОЖЕНИИ, ПИТАНИЕ НА НАСОС НЕ ПОДАЕТСЯ И КОМПЛЕКТ ПРОМЫВКИ БАКА ВЫКЛЮЧЕН.

Примечание: На машине выпуска 2015 г. и более ранних моделях подсветка трехпозиционного переключателя не будет гореть, когда переключатель находится в НЕЙТРАЛЬНОМ положении.

Использование трехпозиционного переключателя для промывки с ручным управлением

При нажатии на трехпозиционный переключатель ВНИЗ питание на промывочный насос подается кратковременно. Питание подается на насос только до тех пор, пока переключатель удерживается в нижнем положении.

Примечание: На машине выпуска 2015 г. и более ранних моделях подсветка трехпозиционного переключателя горит и насос работает, пока переключатель удерживается нажатым в положении ВНИЗ.

Отпустите трехпозиционный переключатель, и он вернется в НЕЙТРАЛЬНОЕ положение. Питание перестанет подаваться на насос.

Примечание: На машине выпуска 2015 г. и более ранних моделях подсветка трехпозиционного переключателя погаснет.

Заполнение бака

Установите опрыскиватель на ровной горизонтальной поверхности, включите стояночный тормоз, выключите насос опрыскивателя, выключите двигатель и извлеките ключ из замка зажигания.

Снимите крышку промывочного бака и залейте в бак приблизительно 113 литров чистой воды. Установите крышку на место.

Внимание: В промывочный бак объемом 113 литров заливается только чистая вода. Заливка в

промывочный бак каких-либо других веществ может быть опасна и привести к повреждению машины.

Использование промывочного цикла

После того, как насос накачает 38 литров воды в бак опрыскивателя, пользователь может с помощью выключателя перемешивания добавить чистую воду в цикл перемешивания. По окончании цикла промывную воду можно удалить путем распыления через сопла или слить из бака вручную. Это позволит машине двигаться во время процесса промывки.

1. Включите насос промывочного бака, выполнив одно из следующих действий:
 - Нажмите трехпозиционный переключатель вверх для включения промывки по таймеру.
 - Нажмите и удерживайте в течение необходимого времени трехпозиционный переключатель в нижнем положении.
2. После того, как насос накачает 38 литров воды в бак опрыскивателя, используйте переключатель перемешивания для циркуляции чистой воды в цикле перемешивания.
3. Удалите насосом промывную воду из бака опрыскивателя в соответствии с федеральными, государственными и местными правилами, выполнив одно из следующих действий:
 - Распыляйте промывную воду через стрелы до тех пор, пока бак опрыскивателя не опустеет.
 - Слейте содержимое бака опрыскивателя в подходящий контейнер и утилизируйте разбавленный раствор в соответствии с федеральными, государственными или местными правилами.

При необходимости промывочный цикл можно повторять по мере необходимости или устанавливать в два раза больший хронометраж циклов.

Техническое обслуживание

Проверка фильтра

Интервал обслуживания: Через первые 5 часа

Через каждые 50 часов

Проверьте фильтр на наличие любых признаков повреждений. Замените фильтр в случае его повреждения.

Проверка системы промывки на наличие течи и повреждений

Интервал обслуживания: Перед каждым использованием или ежедневно—Проверьте шланги на наличие течи.

Через первые 5 часа—Проверьте шланги на наличие повреждений.

Через каждые 100 часов—Проверьте шланги и уплотнительные кольца на наличие повреждений.

Обратитесь к официальному дилеру компании Toro для заказа запасных частей.

Осмотр хомутов промывочного бака

Интервал обслуживания: Через первый час—Проверьте хомуты промывочного бака.

После заполнения основного бака водой проверьте, есть ли какие-либо люфты хомутов бака. Если хомуты ослаблены, затяните крепежные элементы в верхней части хомутов так, чтобы они были заподлицо с поверхностью бака. **Не допускайте чрезмерной затяжки.**

Внимание: Слишком сильная затяжка хомутов бака может привести к их деформации и повреждению.

Хранение

Хранение машины сроком до 30 дней и при температуре выше температуры замерзания

Слейте жидкость из следующих компонентов:

- Впускная линия насоса
- Выпускная линия насоса
- Линия фильтра

Хранение машины при низких температурах или сроком свыше 30 дней

Перед помещением машины на хранение выполните следующие действия:

1. Добавьте раствор антифриза RV в промывочный бак.
2. Произведите циркуляцию антифриза через промывочный насос.

При возврате машины в эксплуатацию слейте жидкость из следующих компонентов:

- Впускная линия насоса
- Выпускная линия насоса
- Линия фильтра

Заявление об учете технических условий

Компания Toro, 8111 Lyndale Ave. South, Bloomington, MN, USA, заявляет, что следующий агрегат (агрегаты) соответствует перечисленным директивам, если он (они) установлен в соответствии с прилагаемыми инструкциями на определенные модели Toro, как указано в относящихся к ним Декларациях соответствия.

Номер модели	Заводской номер	Описание изделия	Описание счета-фактуры	Общее описание	Директива
41614	315000001 и до	Комплект для промывки бака, опрыскиватель травяного покрова Multi Pro 5800	30g FRESH WATER RINSE KIT	Опрыскиватель	2006/42/EC, 2004/108/EC или 2014/30/EU

Соответствующая техническая документация была подготовлена согласно требованиям Части В Приложения VII стандарта 2006/42/EC.

Мы обязуемся передать в ответ на запрос государственных органов информацию, имеющую отношение к данному машинному оборудованию в состоянии промежуточной сборки. Будет использоваться электронный способ передачи информации.

Запрещается вводить в эксплуатацию данное машинное оборудование, пока оно не будет встроено в утвержденные модели Toro в соответствии с указаниями в относящейся к нему Декларации соответствия, а также в соответствии со всеми инструкциями, при выполнении которых это оборудование может считаться удовлетворяющим требованиям всех относящихся к нему директив.

Сертифицировано:



David Klis
Ведущий технический руководитель
8111 Lyndale Ave. South
Bloomington, MN 55420, USA
March 15, 2016

Контактное лицо в ЕС:

Marc Vermeiren
Toro Europe NV
B-2260 Oevel-Westerloo
Belgium

Tel. 0032 14 562960
Fax 0032 14 581911



Гарантия компании Toro

Ограниченная гарантия

Условия гарантии и товары, на которые она распространяется

The Toro® Company и ее филиал Toro Warranty Company в соответствии с заключенным между ними соглашением совместно гарантируют, что серийное изделие Toro («Изделие») не будет иметь дефектов материала или изготовления в течение двух лет или 1500 часов работы* (в зависимости от того, что произойдет раньше). Настоящая гарантия распространяется на все изделия, за исключением аэраторов (см. отдельные условия гарантии на эти изделия). При наличии гарантийного случая компания произведет ремонт Изделия за свой счет, включая диагностику, трудозатраты, запасные части и транспортировку. Настоящая гарантия начинается со дня доставки Изделия первоначальному розничному покупателю. * Изделие оборудовано счетчиком моточасов

Инструкции по обращению за гарантийным обслуживанием

В случае возникновения гарантийного случая Вы должны незамедлительно сообщить об этом дистрибьютору серийных изделий или официальному дилеру серийных изделий, у которых Вы приобрели Изделие. Если Вам нужна помощь в определении местонахождения дистрибьютора серийных изделий или официального дилера или если у Вас есть вопросы относительно Ваших прав и обязанностей по гарантии, Вы можете обратиться к нам по адресу:

Отделение обслуживания серийной продукции
Toro Warranty Company
8111 Lyndale Avenue South
Bloomington, MN 55420-1196
Эл. почта: commercial.warranty@toro.com

Обязанности владельца

Вы, являясь владельцем Изделия, несете ответственность за выполнение необходимого технического обслуживания и регулировок, указанных в Руководстве для оператора. Невыполнение требуемого технического обслуживания и регулировок может быть основанием для отказа в исполнении гарантийных обязательств.

Случаи нераспространения гарантий

Не все неисправности или нарушения работы изделия, возникшие в течение гарантийного периода, являются дефектами материала или изготовления. Действие этой гарантии не распространяется на следующее:

- Неисправности изделия, возникшие в результате использования запасных частей, произведенных третьей стороной, либо установки и использования дополнительных частей или измененных принадлежностей и изделий других фирм. На эти позиции изготовителем может быть предусмотрена отдельная гарантия.
- Неисправности изделия, возникшие в результате невыполнения рекомендованного технического обслуживания и регулировок. Невыполнение надлежащего технического обслуживания изделия Toro согласно Рекомендованному техническому обслуживанию, описанному в *Руководстве для оператора*, может привести к отказу исполнения гарантийных обязательств.
- Неисправности изделия, возникшие в результате эксплуатации Изделия ненадлежащим, халатным или неосторожным образом.
- Части, расходуемые в процессе эксплуатации, кроме случаев, когда они будут признаны дефектными. Следующие части, помимо прочего, являются расходуемыми или быстроизнашивающимися в процессе нормальной эксплуатации частями Изделия: тормозные колодки и накладки, накладки муфт, ножи, бобины, неподвижные ножи, зубья, свечи зажигания, колеса, шины, фильтры, ремни и определенные детали разбрызгивателей, такие как диафрагмы, насадки, обратные клапаны и т. п.
- Поломки, вызванные внешними воздействиями. Факторы, рассматриваемые как внешние воздействия, включают, помимо прочего, атмосферное воздействие, способы

хранения, загрязнение, использование неразрешенных охлаждающих жидкостей, смазочных материалов, присадок, удобрений, воды, химикатов и т. п.

- Нормальные шум, вибрация, износ или старение.
- Нормальный «износ» включает, помимо прочего, повреждение сидений в результате износа или истирания, потерю окраски окрашенных поверхностей, царапины на табличках или окнах и т.п.

Части

Части, замена которых запланирована при требуемом техническом обслуживании, имеют гарантию на период до планового срока замены этих частей. На части, замененные по настоящей гарантии, действует гарантия в течение действия первоначальной гарантии на изделие, и они становятся собственностью компании Toro. Окончательное решение о том, подлежит ли ремонту или замене какая-либо существующая часть или узел, принимается компанией Toro. Компания Toro имеет право использовать для гарантийного ремонта восстановленные детали.

Примечание по гарантии в отношении аккумуляторных батарей многократного цикла глубокого заряда-разряда:

Аккумуляторные батареи многократного цикла глубокого заряда-разряда за время своего срока службы могут выдать определенное полное число киловатт-часов. Методы эксплуатации, зарядки и технического обслуживания могут увеличить или уменьшить срок службы аккумуляторной батареи. Поскольку аккумуляторные батареи в настоящем изделии являются расходными, количество полезной работы между зарядками будет постепенно уменьшаться до тех пор, пока элемент питания полностью не выйдет из строя. Ответственность за замену отработанных вследствие нормальной эксплуатации аккумуляторных батарей несет владелец изделия. Необходимость в замене батарей за счет владельца может возникнуть во время действия нормального гарантийного периода на изделие.

Техническое обслуживание, выполняемое за счет владельца

Регулировка двигателя, смазка, очистка и полировка, замена фильтров, охлаждающей жидкости и проведение рекомендованного технического обслуживания входят в число нормальных операций по уходу за изделиями компании Toro, выполняемыми за счет владельца.

Общие условия

Выполнение ремонта официальным дистрибьютором или дилером компании Toro является вашим единственным возмещением убытков по настоящей гарантии.

Компании The Toro Company и Toro Warranty Company не несут ответственности за косвенные, случайные или последующие убытки, связанные с использованием Изделий Toro, на которые распространяется действие настоящей гарантии, включая любые затраты или расходы на предоставление замещающего оборудования или оказание услуг в течение обоснованных периодов нарушения работы или неиспользования оборудования во время ожидания завершения ремонта в соответствии с условиями настоящей гарантии. Не существует каких-либо иных гарантий, за исключением упоминаемой ниже гарантии на системы контроля выхлопных газов (если применимо).

Все подразумеваемые гарантии коммерческого качества или пригодности для конкретного применения ограничены продолжительностью настоящей прямой гарантии. В некоторых странах не допускается исключать случайные или последующие убытки или ограничения на срок действия подразумеваемой гарантии, вследствие чего вышеуказанные исключения и ограничения могут на Вас не распространяться.

Настоящая гарантия предоставляет вам конкретные законные права, но вы можете также иметь и другие права, которые меняются в зависимости от страны использования.

Другие страны, кроме США и Канады

Для получения гарантийных полисов, действительных для соответствующих стран, регионов или штатов, покупателям следует обращаться к дистрибьюторам (дилерам) компании Toro. Если по какой-либо причине вы не удовлетворены услугами вашего дистрибьютора или испытываете трудности с получением информации о гарантии, обратитесь к импортеру изделий компании Toro. Если все другие средства оказались безуспешными, вы можете обратиться к нам в компанию Toro Warranty Company.