



**Count on it.**

Form No. 3405-862 Rev A

# Manual del operador

## Unidad de corte de 69 cm o 81 cm Unidad de tracción Reelmaster® 7000-D

Nº de modelo 03710—Nº de serie 316000001 y superiores

Nº de modelo 03711—Nº de serie 316000001 y superiores

Nº de modelo 03712—Nº de serie 316000001 y superiores



## ⚠ ADVERTENCIA

### CALIFORNIA

#### Advertencia de la Propuesta 65

Este producto contiene una o más sustancias químicas que el Estado de California considera causantes de cáncer, defectos congénitos o trastornos del sistema reproductor.

Este producto cumple todas las directivas europeas aplicables. Para obtener más detalles, consulte la Declaración de Incorporación (DOI) al final de esta publicación.

## Introducción

Lea este manual detenidamente para aprender a utilizar y mantener correctamente su producto, y para evitar lesiones y daños al producto. Usted es responsable de utilizar el producto de forma correcta y segura.

Puede ponerse en contacto con Toro directamente en [www.Toro.com](http://www.Toro.com) si desea materiales de formación y seguridad o información sobre accesorios, para localizar un distribuidor o para registrar su producto.

Cuando necesite asistencia técnica, piezas genuinas Toro o información adicional, póngase en contacto con un Servicio Técnico Autorizado o con Asistencia al Cliente de Toro, y tenga a mano los números de modelo y serie de su producto. [Figura 1](#) identifica la ubicación de los números de modelo y serie en el producto. Escriba los números en el espacio provisto.

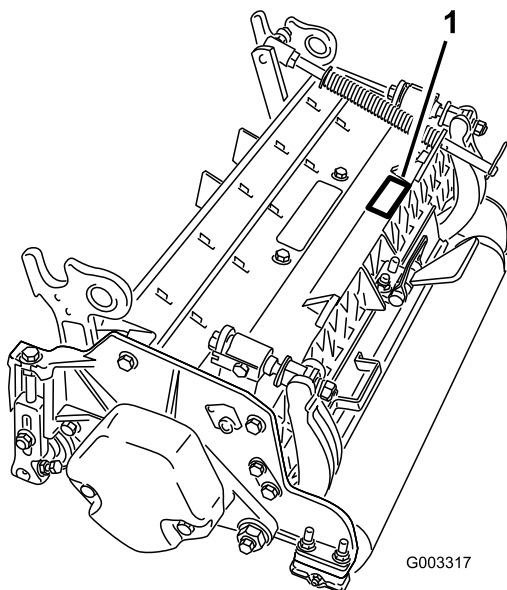


Figura 1

1. Ubicación de los números de modelo y de serie

Nº de modelo \_\_\_\_\_

Nº de serie \_\_\_\_\_

Este manual identifica peligros potenciales y contiene mensajes de seguridad identificados por el símbolo de alerta de seguridad ([Figura 2](#)), que señala un peligro que puede causar lesiones graves o la muerte si usted no sigue las precauciones recomendadas.



Figura 2

1. Símbolo de alerta de seguridad

Este manual utiliza 2 palabras más para resaltar información.

**Importante** llama la atención sobre información mecánica especial, y **Nota** resalta información general que merece una atención especial.

## Contenido

Seguridad .....	3
Pegatinas de seguridad e instrucciones .....	3
Montaje .....	4
1 Inspeccione la unidad de corte .....	4
2 Uso del soporte para volcar la unidad de corte .....	4
3 Ajuste del deflector trasero .....	5
4 Montaje de los contrapesos .....	5
5 Ajuste de la dirección de la unidad de corte .....	6
El producto .....	7
Especificaciones .....	7
Accesorios.....	7
Operación .....	8
Ajustes.....	8
Términos usados en la Tabla de alturas de corte .....	10
Tabla de alturas de corte .....	12
Mantenimiento .....	16
Lubricación de la unidad de corte.....	16
Ajuste de los cojinetes del molinete .....	16
Mantenimiento de la contracuchilla .....	18
Mantenimiento de la barra de asiento.....	19
Mantenimiento de los ajustadores de dos puntos (DPA) de servicio pesado.....	21
Mantenimiento del rodillo .....	22

# Seguridad

Esta máquina ha sido diseñada con arreglo a lo estipulado en las normas EN ISO 5395:2013 y ANSI B71.4–2012.

**El uso o el mantenimiento inadecuado de este equipo puede causar lesiones o la muerte. Para reducir la posibilidad de lesión o muerte, cumpla las siguientes instrucciones de seguridad.**

- Lea, comprenda y observe todas las instrucciones del *Manual del operador* de la unidad de tracción antes de utilizar la unidad de corte.
- Lea, comprenda y observe todas las instrucciones de este *Manual del operador* antes de utilizar la unidad de corte.
- Nunca permita a los niños utilizar la unidad de tracción o las unidades de corte. No permita que la unidad de tracción o las unidades de corte sean utilizadas por adultos salvo que hayan recibido una formación adecuada. Solamente deben utilizar las unidades de corte operadores formados que hayan leído este *Manual del operador*.
- No utilice las unidades de corte si está cansado, enfermo o bajo la influencia de las drogas o el alcohol.
- Mantenga colocados todos los protectores y dispositivos de seguridad. Si algún protector, dispositivo de seguridad o pegatina está defectuoso o dañado, repárelo o cámbielo antes de volver a utilizar la máquina. Asimismo, apriete todos los tornillos, pernos y tuercas flojos para asegurar que la unidad de corte está en perfectas condiciones de funcionamiento.
- Lleve ropa adecuada, incluida protección ocular, calzado resistente y antideslizante y protección auricular. Es aconsejable llevar calzado de seguridad y pantalón largo, y esto es requerido por algunas autoridades locales y por las condiciones de algunas pólizas de seguro. Ajuste la ropa suelta.
- Si tiene el pelo largo, recójalo. No lleve joyas o bisutería.
- Retire cualquier residuo u otro objeto que pudiera ser recogido y arrojado por las cuchillas del molinete de la unidad de corte. Mantenga alejadas a otras personas de la zona de trabajo.
- Si las cuchillas golpean un objeto sólido o la unidad vibra anormalmente, deténgase y pare el motor. Inspeccione la unidad de corte en busca de piezas dañadas. Repare los daños antes de volver a arrancar y utilizar la unidad de corte.
- Baje las unidades de corte al suelo, ponga el freno de estacionamiento, pare el motor y retire la llave del interruptor de encendido antes de dejar la máquina desatendida.
- Asegúrese de que las unidades de corte están en condiciones seguras de funcionamiento con todos los pernos, tuercas, y tornillos apretados.
- Antes de realizar tareas de mantenimiento o ajustes, y antes de almacenar la máquina, retire la llave del interruptor para evitar un arranque accidental del motor.
- Realice solamente las operaciones de mantenimiento descritas en este manual. Si se requieren reparaciones importantes o si usted necesita ayuda, póngase en contacto con un Distribuidor Autorizado Toro.
- Para asegurar un rendimiento óptimo y mantener la certificación de seguridad de la máquina, utilice solamente piezas y accesorios genuinos Toro. Las piezas de repuesto y accesorios de otros fabricantes podrían ser peligrosos, y su uso podría invalidar la garantía del producto.

## Pegatinas de seguridad e instrucciones



Las pegatinas de seguridad e instrucciones están a la vista del operador y están ubicadas cerca de cualquier zona de peligro potencial. Sustituya cualquier pegatina que esté dañada o que falte.



93-6688

1. Advertencia – lea el *Manual del operador* antes de realizar el mantenimiento.
2. Peligro de corte en mano o pie: pare el motor y espere a que se detengan todas las piezas en movimiento.

# Montaje

## Piezas sueltas

Utilice la tabla siguiente para verificar que no falta ninguna pieza.

Procedimiento	Descripción	Cant.	Uso
<b>1</b>	Unidad de corte	1	Inspeccione la unidad de corte.
<b>2</b>	No se necesitan piezas	–	Uso del soporte para volcar la unidad de corte.
<b>3</b>	No se necesitan piezas	–	Ajuste del deflector trasero.
<b>4</b>	No se necesitan piezas	–	Montaje de los contrapesos.
<b>5</b>	No se necesitan piezas	–	Ajuste de la dirección de la unidad de corte.

## Documentación y piezas adicionales

Descripción	Cant.	Uso
Catálogo de piezas	1	Repase los materiales y guárdelos en un lugar apropiado.
Manual del operador	1	
Junta tórica	1	Utilizar para montar el motor de rueda en la unidad de corte
Tornillos	2	Utilizar para montar el motor de rueda en la unidad de corte

**Nota:** Los lados derecho e izquierdo de la máquina se determinan desde la posición normal del operador.

- Asegúrese de que la suspensión del bastidor de tiro funcione libremente y de que no se atasca al desplazarse hacia adelante y hacia atrás.

# 1

## Inspeccione la unidad de corte

**Piezas necesarias en este paso:**

1	Unidad de corte
---	-----------------

## Procedimiento

Después de retirar la unidad de corte del embalaje, inspeccione lo siguiente:

- Compruebe la grasa en cada extremo del molinete. Debe haber grasa visible en los cojinetes del molinete y en las acanaladuras internas del eje del molinete.
- Asegúrese de que todos los pernos y las tuercas estén apretados firmemente.

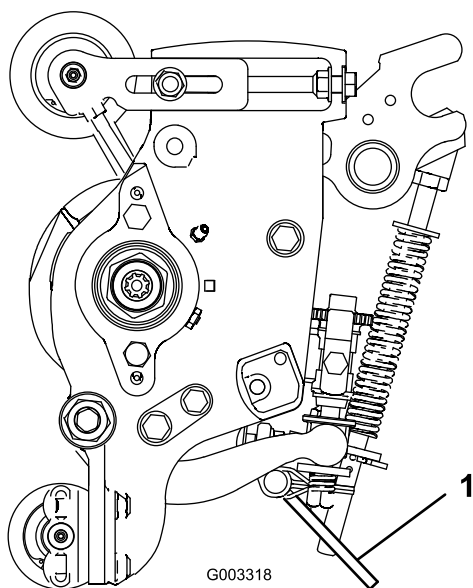
# 2

## Uso del soporte para volcar la unidad de corte.

**No se necesitan piezas**

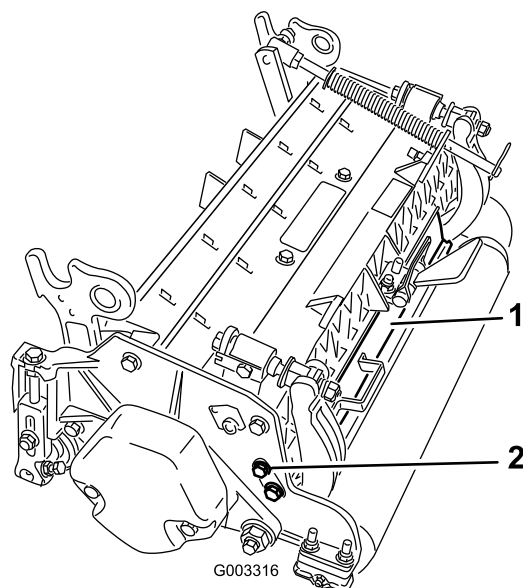
## Procedimiento

Cuando sea necesario inclinar la unidad de corte para tener acceso a la contracuchilla/el molinete, apoye la parte trasera de la unidad de corte en el soporte (suministrado con la unidad de tracción) para asegurarse de que las tuercas de los tornillos de ajuste de la barra de asiento no estén apoyadas en la superficie de trabajo ([Figura 3](#)).



**Figura 3**

1. Soporte de la unidad de corte



**Figura 4**

1. Deflector trasero 2. Perno

## 3

### Ajuste del deflector trasero

No se necesitan piezas

#### Procedimiento

En la mayoría de las condiciones, se obtiene la mejor dispersión con el deflector trasero cerrado (descarga delantera). En condiciones pesadas o de mucha humedad, puede abrirse el deflector trasero.

Para abrir el deflector trasero (Figura 4), afloje el perno que sujeta el deflector a la chapa lateral izquierda, gire el deflector a la posición abierta y apriete el perno.

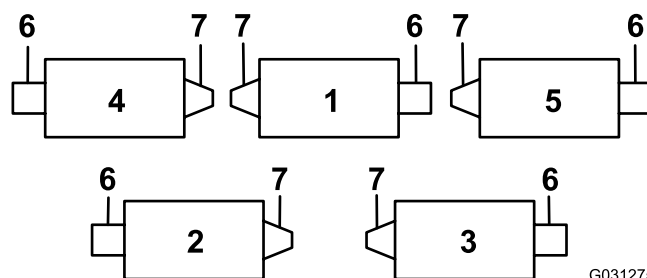
## 4

### Montaje de los contrapesos

No se necesitan piezas

#### Procedimiento

Todas las unidades de corte se suministran con el contrapeso montado en el extremo izquierdo de la unidad de corte. Consulte el diagrama siguiente para determinar la posición de los contrapesos y los motores de molinete.



G031275

**Figura 5**

- |                      |                       |
|----------------------|-----------------------|
| 1. Unidad de Corte 1 | 5. Unidad de Corte 5  |
| 2. Unidad de Corte 2 | 6. Motor del molinete |
| 3. Unidad de Corte 3 | 7. Peso               |
| 4. Unidad de Corte 4 |                       |

- En las unidades de corte números 2 y 4, retire los 2 pernos que fijan el contrapeso al extremo izquierdo de la unidad de corte.
- Retire el contrapeso (Figura 6).

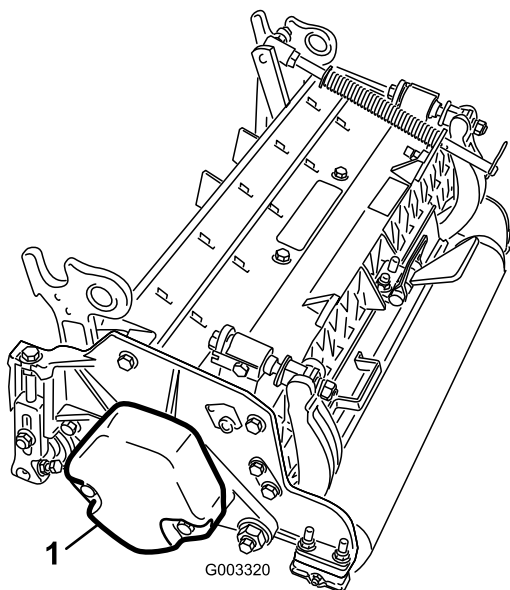
# 5

## Ajuste de la dirección de la unidad de corte

No se necesitan piezas

### Aumento del alcance de la dirección de las unidades de corte traseras

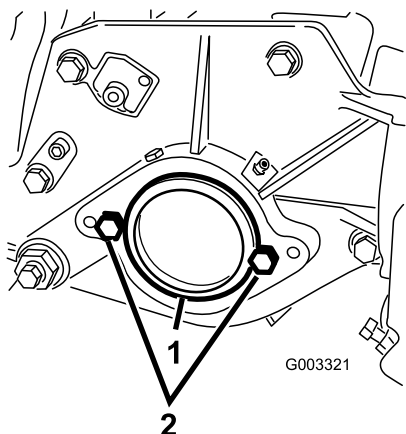
Aumente el alcance de la dirección de las unidades de corte traseras retirando los 2 espaciadores de pivote, los tornillos allen y las contratuercas con arandela prensada (Figura 8) de los bastidores de tiro de las unidades de corte traseras (unidades de corte 2 y 3); consulte la Figura 9.



**Figura 6**

#### 1. Contrapeso

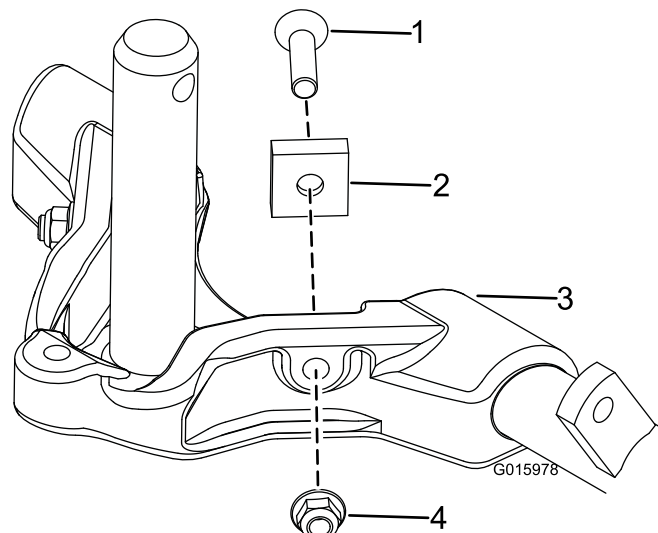
3. En el extremo derecho de la unidad de corte, retire el tapón de plástico del alojamiento del cojinete (Figura 7).
4. Retire los 2 pernos de la chapa lateral derecha (Figura 7).



**Figura 7**

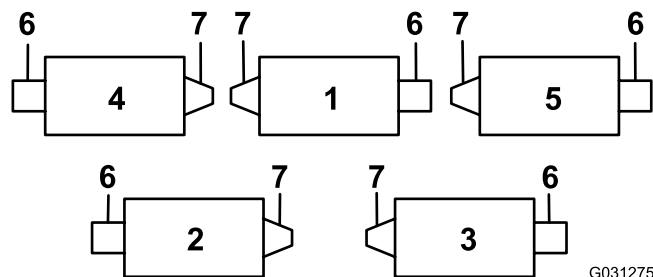
1. Tapón de plástico
2. Pernos (2)

5. Instale el contrapeso en el extremo derecho de la unidad de corte con los 2 tornillos retirados anteriormente.
6. Instale provisionalmente los 2 pernos de montaje del motor del molinete a la chapa izquierda de la unidad de corte (Figura 7).



**Figura 8**

1. Tornillo allen
2. Espaciador de pivote
3. Bastidor de tiro
4. Contratuerca con arandela prensada



**Figura 9**

1. Unidad de Corte 1
2. Unidad de Corte 2
3. Unidad de Corte 3
4. Unidad de Corte 4
5. Unidad de Corte 5
6. Motor del molinete
7. Peso

## Bloqueo de la dirección

Para bloquear (inmovilizar) la dirección de las unidades de corte, sujete la horquilla de pivote al bastidor de tiro con el pasador de alambre (Figura 10).

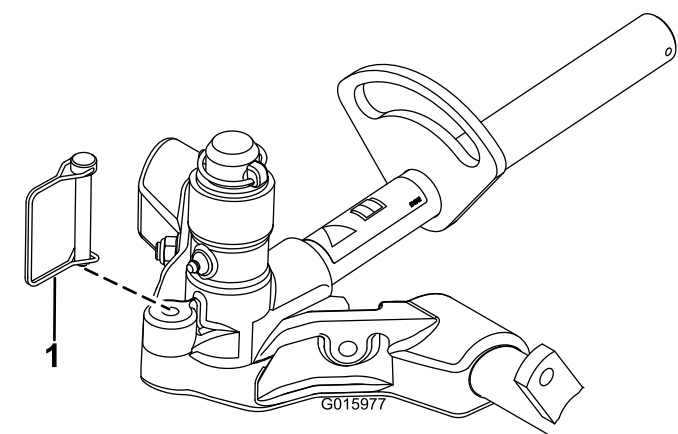


Figura 10

1. Pasador de alambre

**Nota:** Se recomienda usar la dirección fija al segar en pendientes laterales.

# El producto

## Especificaciones

Unidad de corte	Peso
69 cm, 8 cuchillas	77 kg
69 cm, 11 cuchillas	79 kg
81 cm, 8 cuchillas	87 kg

## Accesorios

Está disponible una selección de aperos y accesorios homologados por Toro que se pueden utilizar con la máquina a fin de potenciar y aumentar sus prestaciones. Póngase en contacto con su Servicio Técnico Autorizado o visite [www.Toro.com](http://www.Toro.com) para obtener una lista de todos los accesorios y aperos homologados

La mejor manera de proteger su inversión y obtener un rendimiento óptimo de sus equipos Toro es contar siempre con piezas genuinas de Toro. Por lo que respecta a la fiabilidad, Toro suministra piezas de repuesto diseñadas con la misma especificación de ingeniería que nuestros equipos. Para su tranquilidad, exija piezas genuinas Toro.

# Operación

**Nota:** Los lados derecho e izquierdo de la máquina se determinan desde la posición normal del operador.

## Ajustes

### Ajuste de la contracuchilla contra el molinete

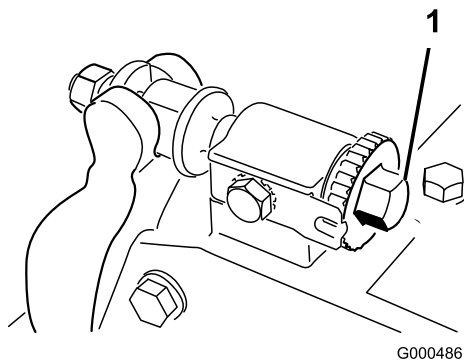
Utilice este procedimiento para ajustar la contracuchilla contra el molinete, y para comprobar la condición del molinete y la contracuchilla y su interacción. Después de realizar este procedimiento, pruebe siempre el rendimiento de la unidad de corte en las condiciones de su campo. Puede ser necesario hacer más ajustes para obtener un rendimiento de corte óptimo.

**Importante:** No apriete demasiado la contracuchilla contra el molinete o se dañará.

- Después de afilar la unidad de corte o amolar el molinete, y hasta que la contracuchilla y el molinete se acoplen, puede ser necesario segar con la unidad de corte durante unos minutos y luego realizar este procedimiento para ajustar la contracuchilla contra el molinete.
- Puede necesitar más ajustes si el césped está muy denso o si la altura de corte es muy baja.

Necesitará las herramientas siguientes para completar este procedimiento:

- Suplemento 0,0508 mm – Pieza Toro N° 125-5611
  - Papel de prueba del rendimiento de corte – Pieza Toro N° 125-5610
1. Coloque la unidad de corte en una superficie de trabajo plana y nivelada. Gire los tornillos de ajuste de la barra de asiento en el sentido contrario a las agujas del reloj para asegurarse de que la barra no está en contacto con el molinete (Figura 11).

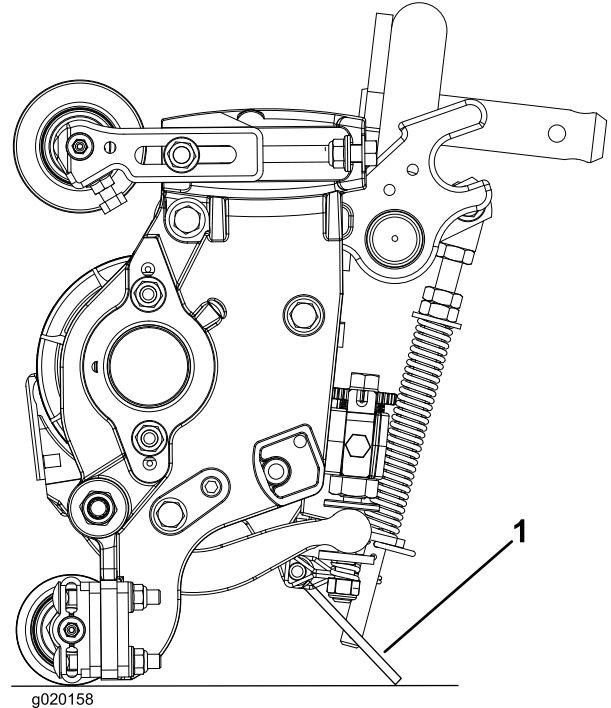


**Figura 11**

1. Tornillo de ajuste de la barra de asiento

2. Incline la unidad de corte para tener acceso a la contracuchilla y el molinete.

**Importante:** Asegúrese de que las tuercas de los extremos de los tornillos de ajuste de la barra de asiento no están apoyadas en la superficie de trabajo (Figura 12).



**Figura 12**

1. Soporte de la unidad de corte

3. Gire el molinete hasta que una de las cuchillas cruce la contracuchilla a 25 mm aproximadamente del extremo de la contracuchilla, en el lado derecho de la unidad de corte. Coloque una marca de identificación en esta cuchilla para facilitar los ajustes posteriores. Inserte el suplemento de 0,05 mm entre la cuchilla marcada del molinete y la contracuchilla, en el punto donde la cuchilla cruza la contracuchilla.
4. Gire el mecanismo de ajuste derecho de la barra de asiento en sentido horario hasta que note una **ligera** presión (resistencia) sobre el suplemento, luego afloje el mecanismo de ajuste dos 'clics' y retire el suplemento.

**Nota:** Puesto que ajustar un lado de la unidad de corte afecta al otro lado, los dos clics aseguran una holgura suficiente para el ajuste del otro lado.

**Nota:** Si el espacio inicial es grande, debe acercar ambos lados apretando de forma alternativa los lados derecho e izquierdo.

5. Gire el molinete **lentamente** hasta que la misma cuchilla que comprobó en el lado derecho cruce la contracuchilla a 25 mm aproximadamente del extremo de la contracuchilla en el lado izquierdo de la unidad de corte.
6. Gire el mecanismo de ajuste izquierdo de la barra de asiento en sentido horario, hasta que pueda introducir



el suplemento en el espacio entre el molinete y la contracuchilla con una ligera resistencia.

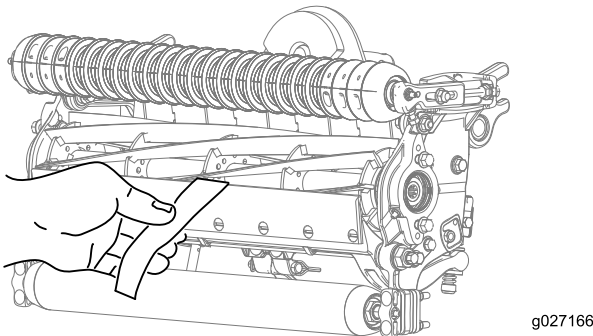
7. Vuelva al lado derecho y haga los ajustes necesarios para obtener una ligera resistencia en el suplemento entre la misma cuchilla y la contracuchilla.
8. Repita los pasos 6 y 7 hasta el punto en que pueda introducir el suplemento en el espacio de ambos lados con una ligera resistencia, pero en que un clic en ambos lados impida que el suplemento pase por el espacio en ambos lados. Ahora, la contracuchilla está paralela al molinete.

**Nota:** No debe ser necesario realizar este ajuste cada día, pero debe realizarse después del rectificado o desmontaje.

9. Desde esta posición (es decir, un clic hacia dentro y sin que pase el suplemento), gire los mecanismos de ajuste de la barra de asiento un clic en sentido horario.

**Nota:** Cada clic desplaza la contracuchilla 0,022 mm.  
**No apriete demasiado los tornillos de ajuste.**

10. Pruebe el rendimiento de corte insertando una tira larga de papel de prueba del rendimiento de corte (Pieza Toro N° 125-5610) entre el molinete y la contracuchilla, perpendicular a la contracuchilla (Figura 13). Gire el molinete **lentamente** hacia adelante; debe cortar el papel.

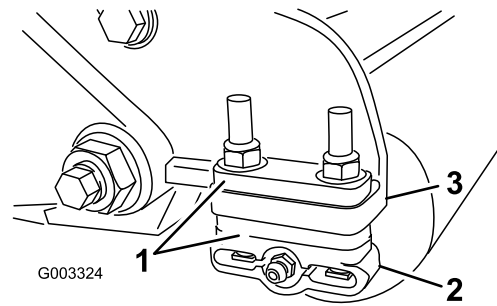


**Figura 13**

**Nota:** Si se produce una resistencia excesiva del molinete, será necesario autoafilarse o rectificar la unidad de corte para conseguir los filos necesarios para un corte de precisión.

## Ajuste del rodillo trasero

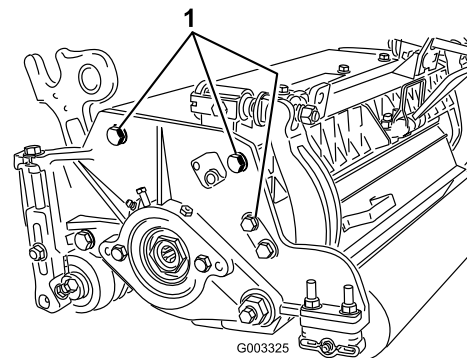
1. Ajuste los soportes del rodillo trasero (Figura 14) al intervalo de alturas de corte deseado colocando la cantidad necesaria de espaciadores debajo de la brida de montaje de la chapa lateral (Figura 14), según lo indicado en la Tabla de alturas de corte.



**Figura 14**

1. Espaciador
  2. Soporte del rodillo
  3. Brida de montaje de la chapa lateral
2. Eleve la parte trasera de la unidad de corte y coloque un bloque debajo de la contracuchilla.
  3. Retire las 2 tuercas que sujetan cada soporte de rodillo con sus espaciadores a las bridas de montaje de las chapas laterales.
  4. Baje el rodillo y los tornillos de las bridas de montaje de las chapas laterales y los espaciadores.
  5. Coloque los espaciadores sobre los tornillos de los soportes de los rodillos.
  6. Vuelva a sujetar los soportes de los rodillos y los espaciadores a la parte inferior de las bridas de montaje de las chapas laterales con las tuercas que se retiraron anteriormente.
  7. Verifique que el contacto entre contracuchilla y molinete es el correcto. Incline la unidad de corte para tener acceso a los rodillos delantero y trasero y a la contracuchilla.

**Nota:** La posición del rodillo trasero respecto al molinete es controlada por las tolerancias de mecanizado de los componentes ensamblados, y no es necesario ajustar el paralelismo. Es posible hacer ajustes limitados colocando la unidad de corte en una chapa plana y aflojando los pernos de montaje de las chapas laterales (Figura 15). Ajuste y apriete los pernos. Apriete los pernos a entre 37 y 45 N·m.



**Figura 15**

1. Pernos de montaje de la chapa lateral

# Términos usados en la Tabla de alturas de corte

## Ajuste de la altura de corte (ADC)

Corresponde a la altura de corte deseada.

## Altura de corte de taller

La altura de corte de taller es la altura a la que se ajusta el borde superior de la contracuchilla por encima de una superficie plana que está en contacto con la parte inferior de los rodillos delantero y trasero.

## Altura de corte efectiva

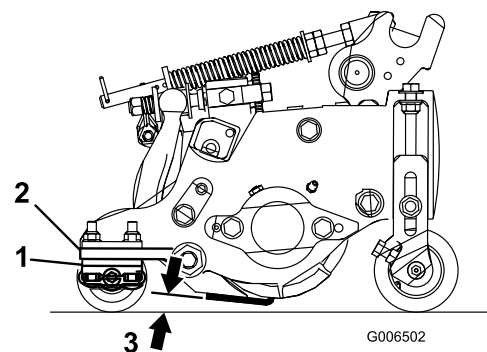
Se trata de la altura real a la que se ha cortado la hierba. Para una altura de corte de taller determinada, la altura de corte efectiva variará según el tipo de hierba, la época del año, y las condiciones del césped y del suelo. La configuración de la unidad de corte (agresividad de corte, rodillos, contracuchillas, accesorios instalados, ajustes de compensación del césped, etc.) también afectará a la altura de corte efectiva. Compruebe la altura de corte efectiva usando el Evaluador de césped (Modelo 04399) de forma regular para determinar la altura de corte de taller deseada.

## Agresividad de corte

La agresividad de corte tiene un impacto importante sobre el rendimiento de unidad de corte. La agresividad de corte se refiere al ángulo de la contracuchilla respecto al suelo ([Figura 16](#)).

La configuración ideal de la unidad de corte depende de las condiciones de su césped y los resultados deseados. Su experiencia con la unidad de corte en su césped determinará el mejor ajuste a utilizar. La agresividad de corte puede ajustarse a lo largo de la temporada de corte, para adaptarse a diferentes condiciones del césped.

En general, los ajustes de menos agresivo a normal son más apropiados para variedades de hierba de temporada cálida (Bermuda, Paspalum, Zoysia) mientras que las variedades de temporada fría (agrostis, poa pratensis, ballico) pueden necesitar ajustes entre normal y más agresivo. Las configuraciones más agresivas cortan más hierba al permitir que el molinete en rotación presente más hierba a la contracuchilla.



**Figura 16**

- |   |                         |
|---|-------------------------|
| 1. Espaciadores traseros                | 3. Agresividad de corte |
| 2. Brida de montaje de la chapa lateral |                         |

## Espaciadores traseros

El número de espaciadores traseros determina la agresividad de corte de la unidad de corte. Para una altura de corte determinada, la adición de espaciadores debajo de la brida de montaje de la chapa lateral aumenta la agresividad de la unidad de corte. Todas las unidades de corte de una máquina determinada deben estar ajustadas a la misma agresividad de corte (número de espaciadores traseros, Pieza N° 106-3925); si no, el aspecto después del corte se vería afectado negativamente ([Figura 16](#)).

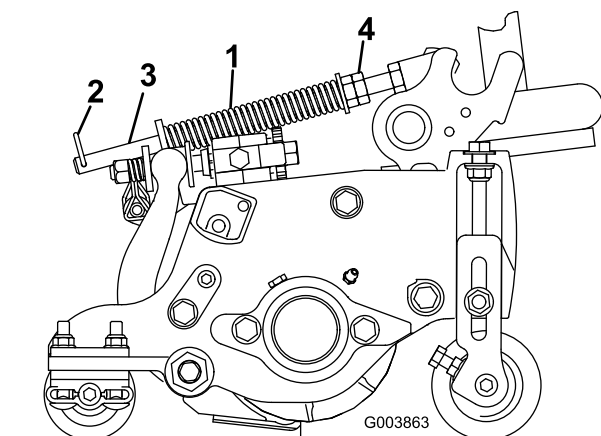
## Ajustes de compensación del césped

El muelle de compensación del césped transfiere el peso del rodillo delantero al trasero. Esto ayuda a reducir el patrón de ondulación en el césped.

**Importante:** Haga los ajustes al muelle con la unidad de corte montada en la unidad de tracción, bajada al suelo del taller y orientada hacia delante.

1. Asegúrese de que el pasador de horquilla está instalado en el taladro del extremo de la varilla del muelle ([Figura 17](#)).

**Nota:** Durante cualquier tarea de mantenimiento de la unidad de corte, mueva la chaveta al taladro de la varilla, junto al muelle de compensación del césped.



**Figura 17**

- |                                      |                       |
|--------------------------------------|-----------------------|
| 1. Muelle de compensación del césped | 3. Varilla del muelle |
| 2. Chaveta                           | 4. Tuerca hexagonal   |

2. Apriete las tuerca hexagonales del extremo delantero de la varilla del muelle hasta que la longitud comprimida del muelle sea de 15,9 cm (Figura 17).

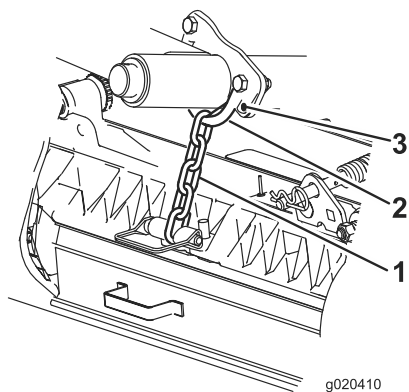
**Nota:** Al trabajar en terrenos difíciles, reduzca en 1,27 cm la longitud del muelle. El seguimiento del terreno se verá ligeramente afectado.

**Nota:** Será necesario volver a ajustar la compensación del césped si se modifica la altura de corte o la agresividad de corte.

**Nota:** Si es necesario retirar la unidad de corte de la máquina, mueva la chaveta al taladro delantero de la varilla del muelle (Figura 17). Asegúrese de mover la chaveta de nuevo al taladro trasero de la varilla del muelle después de volver a instalar la unidad de corte en la máquina.

## Eslabones de la cadena

El punto de sujeción de la cadena del brazo de elevación determina el ángulo de inclinación del rodillo trasero (Figura 18).



**Figura 18**

- |                        |                     |
|------------------------|---------------------|
| 1. Cadena de elevación | 3. Taladro inferior |
| 2. Soporte en U        |                     |

# Tabla de alturas de corte

Intervalo de Altura de corte	Agresividad de corte	Número de espaciadores traseros	Número de eslabones en la cadena	Con kits de groomer instalados
0,64 cm	Menos	0	5+	Sí
	Normal	0	5+	Sí
	Más	1	5+	-
0,95 cm	Menos	0	5+	Sí
	Normal	1	5+	Sí
	Más	2	5+	-
1,27 cm	Menos	0	6	Sí
	Normal	1	5+	Sí
	Más	2	5+	Sí
1,59 cm	Menos	1	6	Sí
	Normal	2	5+	Sí
	Más	3	5+	-
1,91 cm	Menos	2	6	Sí
	Normal	3	5+	Sí
	Más	4	6	-
2,22 cm	Menos	2	6	Sí
	Normal	3	6	Sí
	Más	4	5+	-
2,54 cm	Menos	3	6	Sí
	Normal	4	5+	Sí
	Más	5	5+	-
2,86 cm	Menos	4	6	-
	Normal	5	5	-
	Más	6	5	-
3,18 cm	Menos	4	6	-
	Normal	5	6	-
	Más	6	6	-
3,49 cm	Menos	4	6	-
	Normal	5	6	-
	Más	6	6	-
3,81 cm	Menos	5	6	-
	Normal	6	6	-
	Más	7	6	-
4,13 cm *	Menos	6	5	-
	Normal	7	5	-
	Más	8	5	-

4,44 cm *	Menos	6	5	-
	Normal	7	5	-
	Más	8	6	-
4,76 cm *	Menos	7	5	-
	Normal	8	6	-
	Más	9	6	-
5,08 cm *	Menos	7	6	-
	Normal	8	6	-
	Más	9	6	-
5,40 cm *	Menos	8	6	-
	Normal	9	6	-
	Más	10	6	-
5,71 cm *	Menos	8	6	-
	Normal	9	6	-
	Más	10	6	-
6,03 cm *	Menos	9	6	-
	Normal	10	6	-
	Más	11	6	-
6,35 cm *	Menos	9	6	-
	Normal	10	6	-
	Más	11	6	-
+ indica que el soporte en U del brazo de elevación está colocado en el taladro inferior ( <a href="#">Figura 18</a> ). * El molinete de 5 cuchillas de 69 cm (Pieza N° 115-8270) o el molinete de 5 cuchillas de 81 cm (Pieza N° 115-8282) "Si" indica que la combinación de ADC y espaciadores se puede utilizar con groomers de 69 cm.				

**Nota:** El cambio de un eslabón en la cadena cambia el ángulo de inclinación del rodillo trasero en 6,5 grados.

**Nota:** El cambio del soporte en U ([Figura 18](#)) al taladro inferior del brazo de elevación añade 3,5 grados al ángulo de inclinación del rodillo trasero.

## Ajuste de la altura de corte

1. Afloje las contratuercas que sujetan los brazos de la altura de corte a las chapas laterales de la unidad de corte (Figura 19).

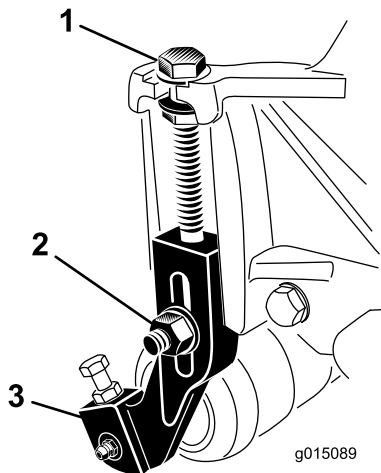


Figura 19

Unidad de corte de 8 cuchillas ilustrada

1. Tornillo de ajuste
2. Contratuerca
3. Brazo de altura de corte

2. Afloje la tuerca de la barra de ajuste (Figura 20) y ajuste el tornillo para la altura de corte deseada.

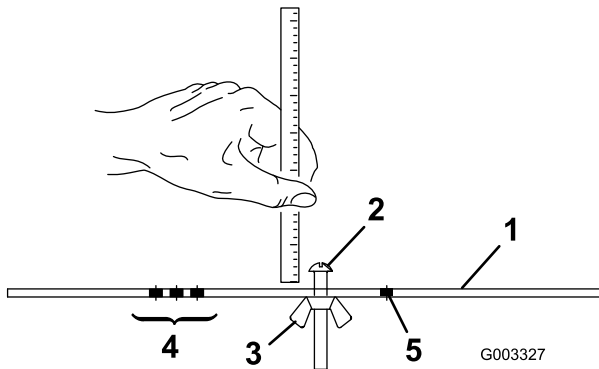


Figura 20

1. Barra de ajuste
2. Tornillo de ajuste de altura
3. Tuerca
4. Taladros usados para el ajuste de la altura del groomer
5. Taladros no usados

3. Mida la distancia entre la parte inferior de la cabeza del tornillo y la cara de la barra para obtener la altura de corte.
4. Enganche la cabeza del tornillo sobre el filo de la contracuchilla y apoye el extremo trasero de la barra sobre el rodillo trasero (Figura 21).
5. Gire el tornillo de ajuste hasta que el rodillo delantero entre en contacto con la barra de ajuste (Figura 21). Ajuste ambos extremos del rodillo hasta que el rodillo esté paralelo a la contracuchilla en toda su longitud.

**Nota:** Para verificar la altura de corte en unidades de corte equipadas con rodillos de talón, coloque la barra de ajuste sobre los talones de mayor diámetro en los extremos del rodillo.

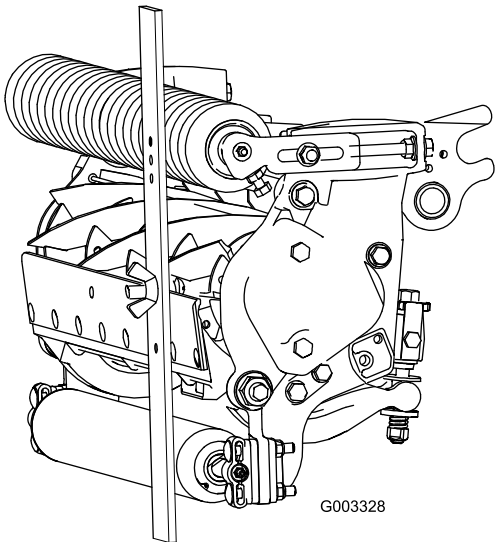


Figura 21

**Importante:** Con el ajuste correcto, los rodillos delantero y trasero tocarán la barra de ajuste y el tornillo estará apretado contra la contracuchilla. Esto asegura una altura de corte idéntica en ambos extremos de la contracuchilla.

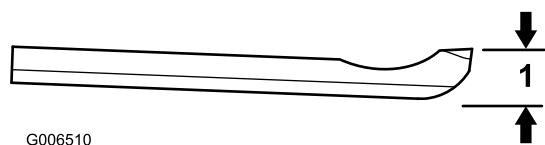
6. Apriete las tuercas para afianzar el ajuste.

**Nota:** No apriete demasiado las tuercas. Apriételas solo lo suficiente para eliminar la holgura de la arandela.

Utilice la tabla siguiente para determinar la contracuchilla más adecuada para la altura de corte deseada.

Tabla de correspondencia recomendada entre contracuchilla/altura de corte			
Contracuchilla	Nº de Pieza	Altura del filo de la contracuchilla *	Altura de Corte
Altura de corte baja (opcional)	120-1641 (27") 120-1642 (32")	5,6 mm	6,4 a 12,7 mm
EdgeMax® (Opcional)	112-8910 (69 cm) 112-8956 (81 cm)	6,9 mm	9,5 mm a 63,5 mm*
De serie (de serie)	114-9388 (69 cm) 114-9389 (81 cm)	6,9 mm	9,5 mm a 63,5 mm*
Servicio pesado (opcional)	114-9390 (69 cm) 114-9391 (81 cm)	9,3 mm	12,7 a 63,5 mm

**Nota:** \* Las hierbas de temporada cálida pueden necesitar la contracuchilla de baja altura de corte para alturas de 12,7 mm y menos.



**Figura 22**

1. Altura del filo de la contracuchilla \*

## Comprobación y ajuste de la unidad de corte

El sistema de ajuste contracuchilla/molinete de dos pomos incorporado en esta unidad de corte simplifica el procedimiento de ajuste requerido para proporcionar un rendimiento de corte óptimo. El ajuste preciso que da el diseño de dos pomos y barra de asiento ofrece el control necesario para proporcionar una acción de autoafilado continuo – manteniendo afilados los filos de corte, asegurando una buena calidad de corte, y reduciendo en gran medida la necesidad de afilado rutinario.

Cada día, antes de segar, o siempre que sea necesario, compruebe cada unidad de corte para verificar el contacto correcto entre la contracuchilla y el molinete. **Esto debe hacerse independientemente de que la calidad de corte sea aceptable.**

1. Baje las unidades de corte sobre una superficie dura, pare el motor y retire la llave de contacto.
2. Gire lentamente el molinete en dirección contraria, escuchando el ruido del contacto entre molinete y contracuchilla. Si no se nota ningún contacto, gire los pomos de ajuste en sentido horario, un clic a la vez, hasta que se note y se oiga un contacto ligero.

**Nota:** El molinete debe cortar una hoja de papel cuando se inserta en ángulo recto respecto a la contracuchilla, en ambos extremos y en el centro del molinete.

**Nota:** Los pomos de ajuste tienen muescas; cada posición corresponde a un movimiento de la contracuchilla de 0,022 mm.

3. Si se nota una resistencia excesiva del molinete, será necesario autoafilar, rectificar la cara delantera de la contracuchilla, o bien rectificar la unidad de corte, para conseguir los filos necesarios para un corte de precisión; consulte el *Manual de afilado de molinetes de Toro* (Impreso N.º 09168SL).

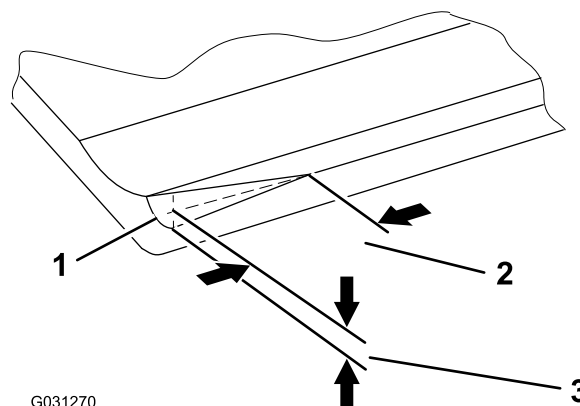
**Importante:** Es preferible tener un contacto ligero en todo momento. Si no se mantiene dicho contacto ligero, los filos de la contracuchilla/molinete no se afilarán lo suficiente y después de cierto tiempo de uso, quedarán

romos. Si se mantiene un contacto excesivo, el desgaste de contracuchilla/molinete será acelerado, puede haber un desgaste desigual, y la calidad de corte puede verse afectada negativamente.

**Nota:** A medida que giran las cuchillas del molinete contra la contracuchilla, aparecerá una ligera rebaba en la superficie delantera del filo de corte, en toda la longitud de la contracuchilla. Si se pasa una lima de vez en cuando sobre la superficie delantera para eliminar esta rebaba, puede mejorarse la calidad de corte.

Después de un uso prolongado, se desarrollará una muesca en ambos extremos de la contracuchilla. Estas muescas deben ser redondeadas o limadas a ras del filo de corte de la contracuchilla para asegurar una operación correcta.

**Nota:** Con el tiempo, será necesario afilar el bisel (Figura 23) puesto que por diseño, sólo dura el 40% de la vida de la contracuchilla.



**Figura 23**

1. Inicio del bisel en el extremo derecho de la contracuchilla
2. 6 mm
3. 1,5 mm

**Nota:** El inicio del bisel no debe ser demasiado largo, porque podría causar un corte desigual del césped.



# Mantenimiento

## Lubricación de la unidad de corte

Cada unidad de corte tiene 6 puntos de engrase (Figura 24) que deben ser lubricados regularmente con grasa de litio N.º 2.

Los puntos a lubricar son el rodillo delantero (2), el rodillo trasero (2) y el cojinete del molinete (2).

**Nota:** El lubricar las unidades de corte inmediatamente después del lavado ayuda a purgar agua de los cojinetes y aumenta la vida de éstos.

1. Limpie cada engrasador con un trapo limpio.
2. Aplique grasa hasta que salga grasa limpia de las juntas del rodillo y la válvula de alivio del cojinete.
3. Limpie cualquier exceso de grasa.

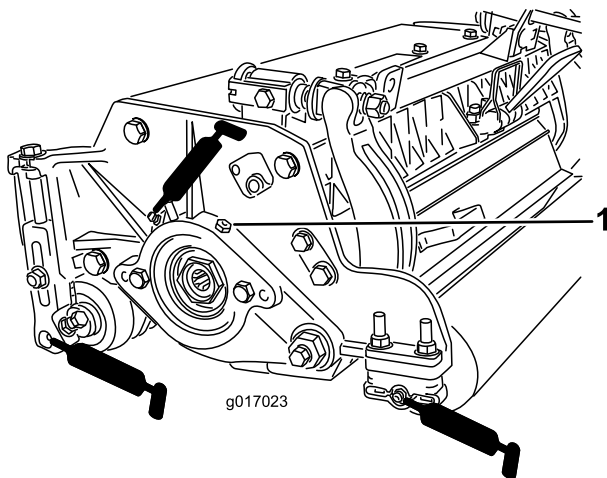


Figura 24

1. Válvula de alivio

## Ajuste de los cojinetes del molinete

Para asegurar la larga vida de los cojinetes del molinete, compruebe periódicamente si hay holgura en los extremos del mismo. Puede comprobar y ajustar los cojinetes del molinete como se indica a continuación:

1. Reduzca el contacto entre el molinete y la contracuchilla girando los pomos de ajuste de la contracuchilla (Figura 25) en sentido antihorario hasta que no exista contacto alguno.

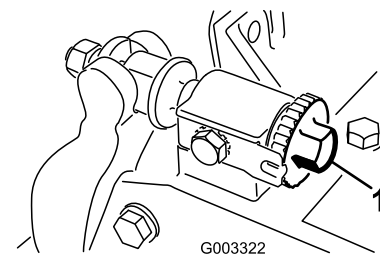


Figura 25

1. Pomo de la contracuchilla

2. Usando un trapo o un guante grueso, sujete la cuchilla del molinete e intente mover el conjunto del molinete de un lado a otro (Figura 26).

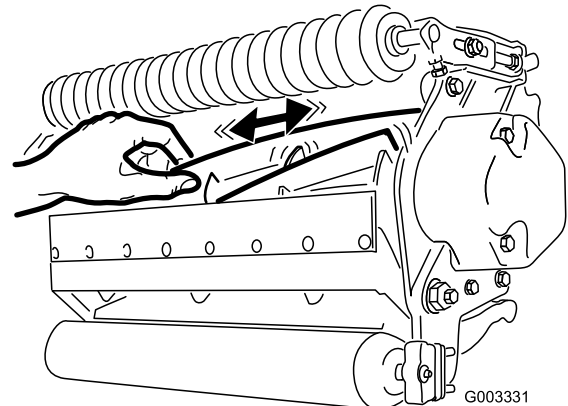


Figura 26

3. Si hay holgura, proceda de la siguiente manera:

- A. Afloje el tornillo de fijación exterior que sujeta la tuerca de ajuste del cojinete al alojamiento del cojinete situado en el lado izquierdo de la unidad de corte (Figura 27).

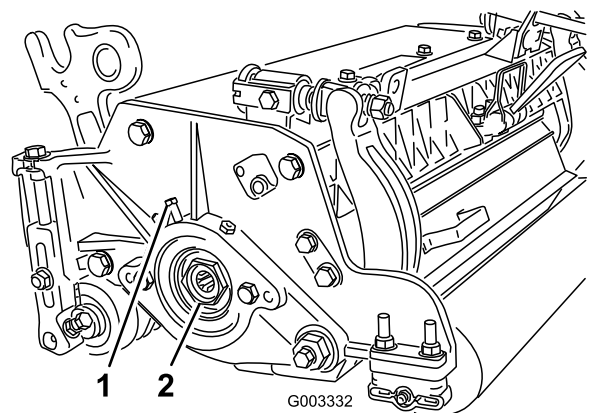


Figura 27

1. Tornillo de fijación
2. Tuerca

- B. Usando una llave de tubo de 1-3/8", apriete lentamente la tuerca de ajuste del cojinete del molinete hasta que no haya holgura en el extremo del molinete. Si la tuerca de ajuste no elimina la



holgura en el extremo del molinete, cambie los cojinetes del molinete.

**Nota:** Los cojinetes del molinete no requieren precarga. Si se aprieta demasiado la tuerca de ajuste del cojinete del molinete, se dañarán los cojinetes del molinete.

4. Apriete el tornillo de fijación que sujeta la tuerca de ajuste del cojinete al alojamiento del cojinete.

**Nota:** Apriete la tuerca a entre 1,4 y 1,7 N·m.

# Mantenimiento de la contracuchilla

La tabla siguiente indica los límites de ajuste de la contracuchilla.

**Importante:** La operación de la unidad de corte con la contracuchilla por debajo del “límite de ajuste” puede dar como resultado un deficiente aspecto después del corte, y puede reducir la integridad estructural de la contracuchilla en caso de impacto.

Tabla de límites de ajuste de la contracuchilla				
Contracuchilla	Nº de Pieza	Altura del filo de la contracuchilla	Límite de ajuste*	Ángulos de amolado Ángulos superior/delantero
Altura de corte baja (opcional)	120–1641 (69 cm) 120–1642 (81 cm)	5,6 mm	4,8 mm	10/5 grados
EdgeMax® (Opcional)	112-8910 (69cm) 112-8956 (81 cm)	6,9 mm	4,8 mm	10/5 grados
De serie (de serie)	114-9388 (69 cm) 114-9389 (81 cm)	6,9 mm	4,8 mm	10/5 grados
Servicio pesado (opcional)	114-9390 (69 cm) 114-9391 (81 cm)	9,3 mm	4,8 mm	10/5 grados

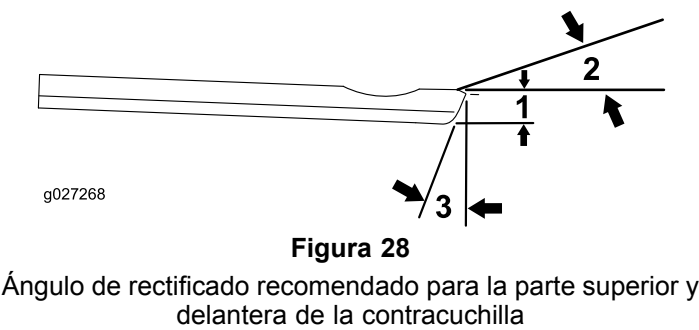


Figura 28

Ángulo de rectificado recomendado para la parte superior y delantera de la contracuchilla

1. Límite de ajuste de la contracuchilla\*
2. Ángulo de rectificado superior
3. Ángulo de rectificado delantero

**Nota:** Todos los límites de ajuste de la contracuchilla se miden en relación con su cara inferior (Figura 29).

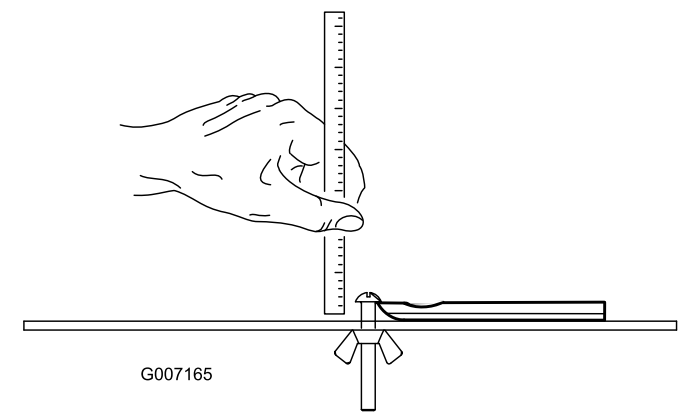


Figura 29

## Comprobación del ángulo de rectificado superior

El ángulo de rectificado de las contracuchillas es muy importante.

Utilice el indicador de ángulo (Pieza Toro N° 131-6828) y el soporte del indicador de ángulo (Pieza Toro N° 131-6829) para comprobar el ángulo producido por su muela, y corrija cualquier falta de precisión.

1. Coloque el indicador de ángulo en el lado inferior de la contracuchilla, según se muestra en Figura 30.

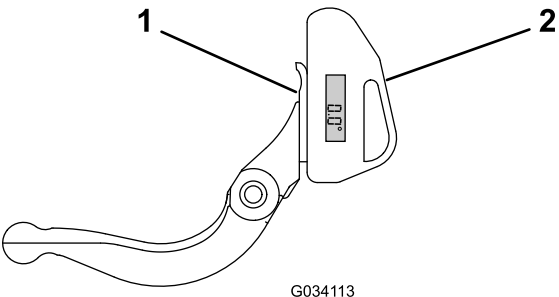
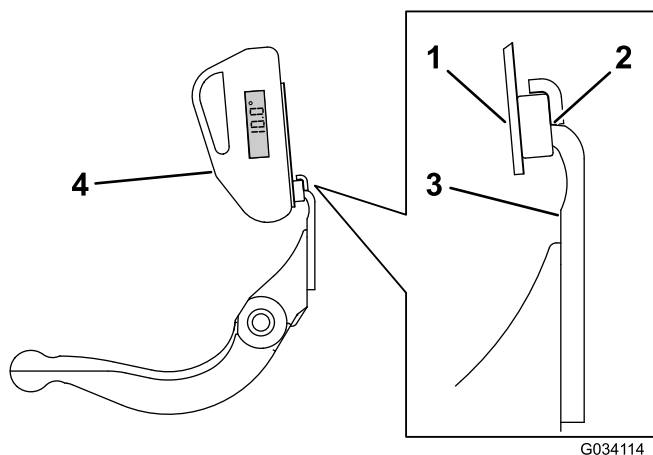


Figura 30

1. Contracuchilla (vertical)
  2. Indicador de ángulo
2. Pulse el botón Alt Zero del indicador de ángulo.
  3. Coloque el soporte del indicador de ángulo sobre el filo de la contracuchilla de manera que el borde del imán esté enrasado con el filo de la contracuchilla (Figura 31).

**Nota:** La pantalla digital debe estar visible desde el mismo lado durante este paso que durante el paso 1.



**Figura 31**

- |   |                        |
|---|------------------------|
| 1. Soporte del indicador de ángulo                          | 3. Contracuchilla      |
| 2. Borde del imán enrasado con el filo de la contracuchilla | 4. Indicador de ángulo |

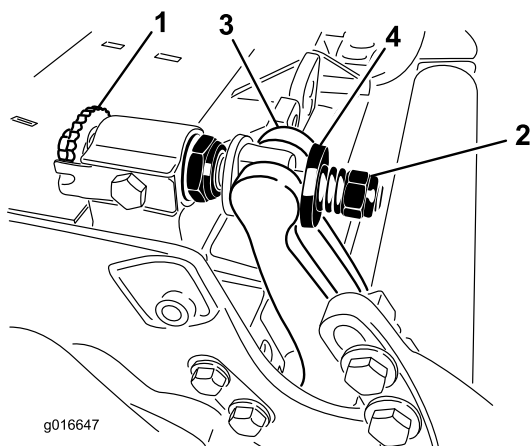
4. Coloque el indicador de ángulo en el soporte, según se muestra en [Figura 31](#).

**Nota:** Este es el ángulo que produce su muela; no debe variar en más de 2 grados del ángulo de rectificado superior recomendado.

## Mantenimiento de la barra de asiento

### Cómo retirar la barra de asiento

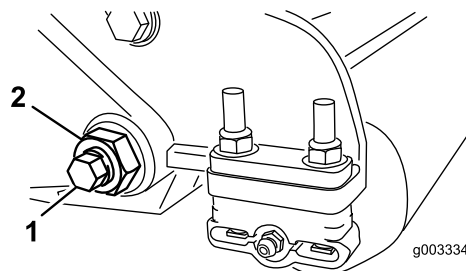
1. Gire los tornillos de ajuste de la barra de asiento en sentido antihorario para alejar la contracuchilla del molinete ([Figura 32](#)).



**Figura 32**

- |  |                     |
|--|---------------------|
| 1. Tornillo de ajuste de la barra de asiento | 3. Barra de asiento |
| 2. Tuerca de tensado del muelle              | 4. Arandela         |

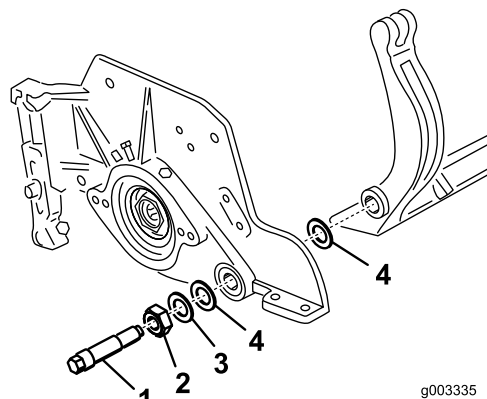
2. Afloje la tuerca de tensado del muelle hasta que el muelle deje de presionar la arandela contra la barra de asiento ([Figura 32](#)).
3. En cada lado de la máquina, afloje la contratuerca que fija el perno de la barra de asiento ([Figura 33](#)).



**Figura 33**

- |                                 |                 |
|---------------------------------|-----------------|
| 1. Perno de la barra de asiento | 2. Contratuerca |
|---------------------------------|-----------------|

4. Retire todos los pernos de la barra de asiento, para poder tirar de la barra hacia abajo y retirarla de la máquina ([Figura 33](#)). Guarde las 2 arandelas de nylon y la arandela de acero troquelado de cada extremo de la barra de asiento ([Figura 34](#)).



**Figura 34**

- |                                 |                      |
|---------------------------------|----------------------|
| 1. Perno de la barra de asiento | 3. Arandela de acero |
| 2. Tuerca                       | 4. Arandela de nylon |

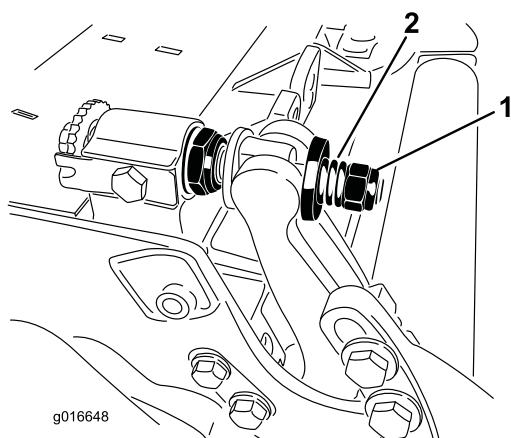
### Ensamblaje de la barra de asiento

1. Instale la barra de asiento, posicionando las pestañas de montaje entre la arandela y el mecanismo de ajuste de la barra de asiento.
2. Sujete la barra de asiento a cada chapa lateral con los pernos de la barra (con tuercas en los pernos) y las 6 arandelas.
3. Coloque una arandela de nylon en cada lado del saliente de la chapa lateral.
4. Coloque una arandela de acero por fuera de cada arandela de nylon ([Figura 34](#)).

**Nota:** Apriete los pernos de la barra de asiento a 37–45 N m. Apriete las contratuercas hasta que la

arandela de acero exterior deje de girar, y la holgura quede eliminada, pero no apriete demasiado ni desvíe las chapas laterales. Las arandelas del interior pueden tener cierta holgura.

5. Apriete la tuerca de tensado del muelle hasta que el muelle esté comprimido del todo, luego aflójela  $\frac{1}{2}$  vuelta (Figura 35).



**Figura 35**

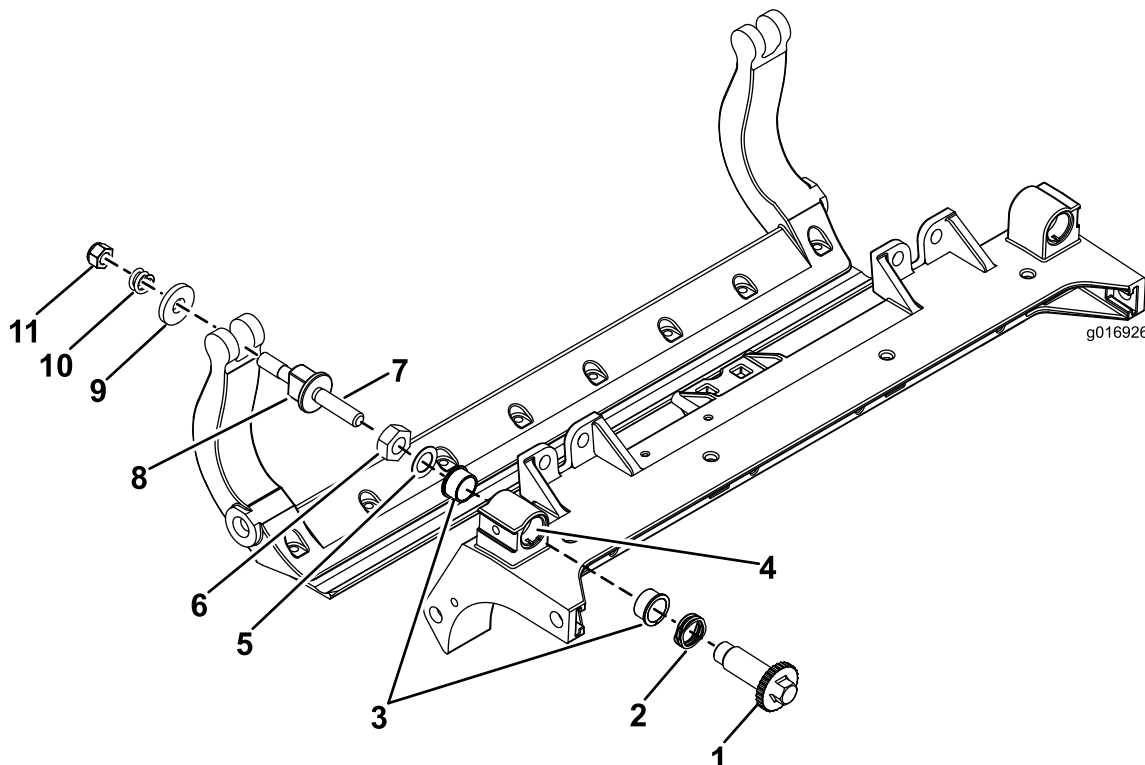
- |                                 |           |
|---------------------------------|-----------|
| 1. Tuerca de tensado del muelle | 2. Muelle |
|---------------------------------|-----------|

# Mantenimiento de los ajustadores de dos puntos (DPA) de servicio pesado

1. Retire todas las piezas (consulte las *Instrucciones de instalación* del Kit HD DPA (Modelo 120-7230) y [Figura 36](#)).
2. Aplique compuesto antiadherente en la parte interior de la zona de los casquillos del bastidor de tiro de la unidad de corte ([Figura 36](#)).

3. Alinee los salientes de los casquillos con brida con las ranuras del bastidor, e instale los casquillos ([Figura 36](#)).
4. Instale una arandela ondulada sobre el eje del ajustador e introduzca el eje del ajustador en los casquillos con brida del bastidor de la unidad de corte ([Figura 36](#)).
5. Sujete el eje del ajustador con una arandela plana y una contratuerca ([Figura 36](#)). Apriete la contratuerca a 20–27 N·m.

**Nota:** El eje del ajustador de la barra de asiento tiene rosca a izquierdas.



**Figura 36**

- |                        |   |  |                                  |
|------------------------|---|--|----------------------------------|
| 1. Eje del ajustador   | 4. Aplique compuesto antigripante aquí. | 7. Aplique compuesto antigripante aquí.      | 10. Muelle de compresión         |
| 2. Arandela ondulada   | 5. Arandela plana                       | 8. Tornillo de ajuste de la barra de asiento | 11. Tuerca de tensado del muelle |
| 3. Casquillo con brida | 6. Contratuerca                         | 9. Arandela endurecida                       |                                  |

6. Aplique compuesto antiadherente a las roscas del tornillo de ajuste de la barra de asiento que encaja en el eje del ajustador.
7. Enrosque el tornillo del ajustador de la barra de asiento en el eje del ajustador.
8. Instale provisionalmente la arandela endurecida, el muelle y la tuerca de tensado del muelle en el tornillo de ajuste.
9. Instale la barra de asiento, posicionando las pestañas de montaje entre la arandela y el mecanismo de ajuste de la barra de asiento.
10. Sujete la barra de asiento a cada chapa lateral con los pernos de la barra (con tuercas en los pernos) y las 6 arandelas.

**Nota:** Coloque una arandela de nylon en cada lado del saliente de la chapa lateral.

Coloque una arandela de acero por fuera de cada arandela de nylon ([Figura 36](#)).

Apriete los pernos de la barra de asiento a 37–45 N·m. Apriete las contratuercas hasta que la arandela de acero exterior deje de girar, y la holgura quede eliminada, pero no apriete demasiado ni desvíe las chapas laterales. Las arandelas del interior pueden tener cierta holgura.

11. Apriete la tuerca de cada ajustador de la barra de asiento hasta que el muelle de compresión esté comprimido del todo, luego afloje la tuerca 1/2 vuelta ([Figura 36](#)).
12. Repita el procedimiento en el otro extremo de la unidad de corte.

13. Ajuste la contracuchilla contra el molinete.

## Mantenimiento del rodillo

Para facilitar el mantenimiento del rodillo están disponibles el kit de reacondicionamiento de rodillo, pieza N.º 114-5430 y el kit de herramientas para el reacondicionamiento de rodillo, pieza N.º 115-0803 (Figura 37). El Kit de reacondicionamiento

de rodillo incluye todos los cojinetes, tuercas de cojinetes, juntas y retenes necesarios para reacondicionar un rodillo. El Kit de herramientas para el reacondicionamiento de rodillo incluye todas las herramientas y las instrucciones de instalación necesarias para reacondicionar un rodillo con el kit de reacondicionamiento de rodillo. Consulte el catálogo de piezas o póngase en contacto con su Distribuidor Autorizado Toro si necesita ayuda.

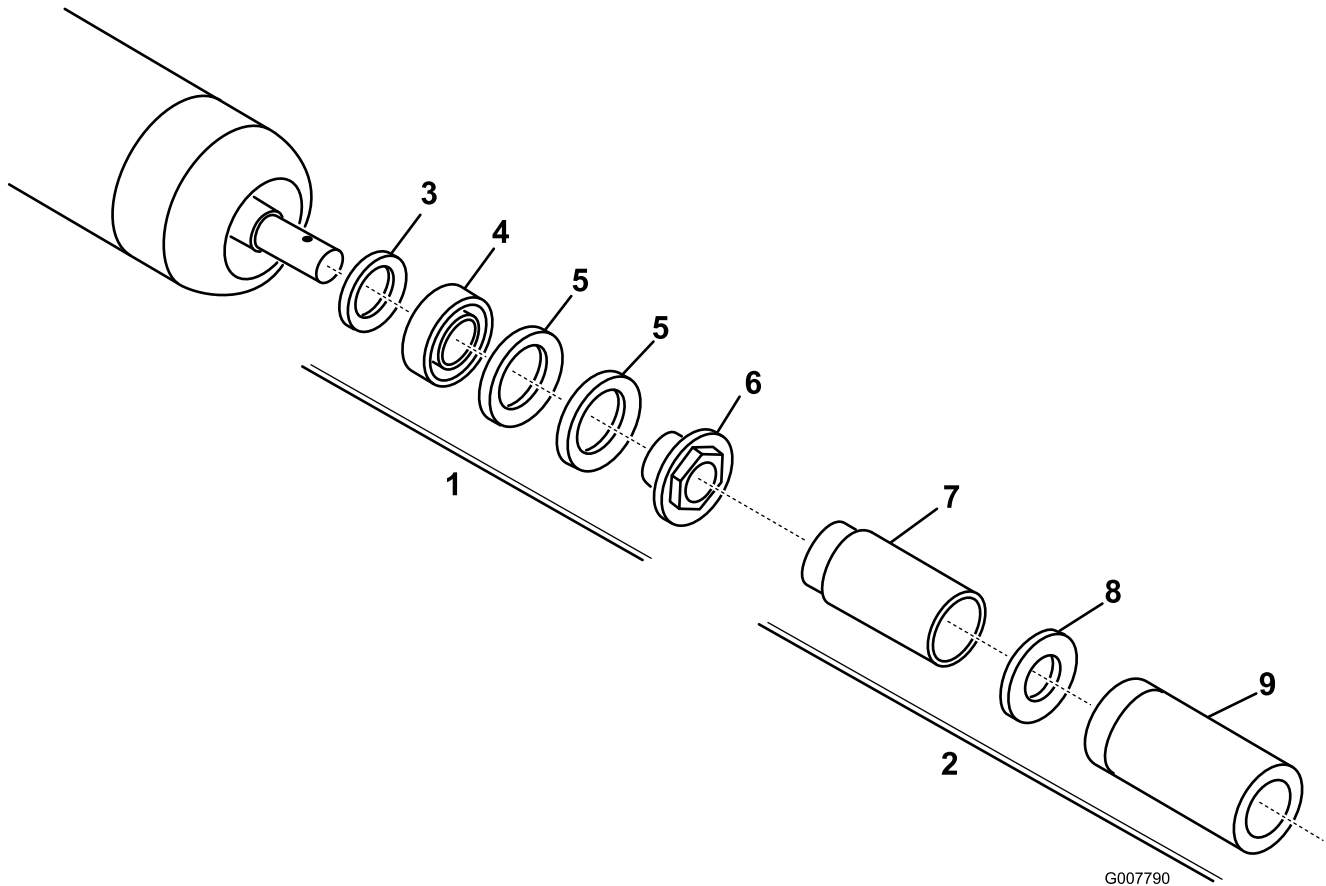


Figura 37

- |  |  |
|--|--|
| 1. Kit de reacondicionamiento de rodillo (Pieza N.º 114-5430)                      | 6. Tuerca del cojinete                         |
| 2. Kit de herramientas para el reacondicionamiento de rodillo (pieza N.º 115-0803) | 7. Herramienta para la junta interior          |
| 3. Junta interior  | 8. Arandela                                    |
| 4. Cojinete  | 9. Herramienta para la junta exterior/cojinete |
| 5. Junta exterior  |  |

**Notas:**

**Notas:**



**Notas:**

# Declaración de Incorporación

The Toro Company, 8111 Lyndale Ave. South, Bloomington, MN, EE.UU., declara que el/los equipo(s) siguiente(s) cumple(n) las directivas citadas, si se instalan con arreglo a las instrucciones adjuntas en determinados modelos Toro según lo indicado en las Declaraciones de conformidad pertinentes.

Nº de modelo	Nº de serie	Descripción del producto	Descripción de la factura	Descripción general	Directiva
03710	316000001 y superiores	Unidad de corte de 69 cm, 8 cuchillas, Unidad de tracción Reelmaster 7000-D	27-inch HD 8 BLD DPA CU	Unidad de corte	2000/14/CE 2006/42/CE
03711	316000001 y superiores	Unidad de corte de 69 cm, 11 cuchillas, Unidad de tracción Reelmaster 7000-D	27-inch HD 11 BLD DPA CU	Unidad de corte	2000/14/CE 2006/42/CE
03712	316000001 y superiores	Unidad de corte de 81 cm, 8 cuchillas, Unidad de tracción Reelmaster 7000-D	32-inch HD 8 BLD DPA CU	Unidad de corte	2000/14/CE 2006/42/CE

Se ha compilado la documentación técnica pertinente exigida por la Parte B del Anexo VII de 2006/42/CE.

Nos comprometemos a transmitir, a petición de las autoridades nacionales, información pertinente sobre esta maquinaria parcialmente completa. El método de transmisión será electrónico.

Esta maquinaria no debe ponerse en servicio hasta que haya sido incorporada en los modelos Toro homologados, según lo indicado en la Declaración de conformidad correspondiente y de acuerdo con todas las instrucciones, para que pueda declararse conforme a todas las Directivas pertinentes.

Certificado:



David Klis  
Director de ingeniería  
8111 Lyndale Ave. South  
Bloomington, MN 55420, USA  
April 25, 2016

Contacto técnico UE:

Marc Vermeiren  
Toro Europe NV  
B-2260 Oevel-Westerloo  
Belgium

Tel. 0032 14 562960  
Fax 0032 14 581911

## Lista de Distribuidores Internacionales

<b>Distribuidor:</b>	<b>País:</b>	<b>Teléfono:</b>	<b>Distribuidor:</b>	<b>País:</b>	<b>Teléfono:</b>
Agrolanc Kft	Hungría	36 27 539 640	Maquiver S.A.	Colombia	57 1 236 4079
Asian American Industrial (AAI)	Hong Kong	852 2497 7804	Maruyama Mfg. Co. Inc.	Japón	81 3 3252 2285
B-Ray Corporation	Corea	82 32 551 2076	Mountfield a.s.	República Checa	420 255 704 220
Brisa Goods LLC	México	1 210 495 2417	Mountfield a.s.	Eslovaquia	420 255 704 220
Casco Sales Company	Puerto Rico	787 788 8383	Munditol S.A.	Argentina	54 11 4 821 9999
Ceres S.A.	Costa Rica	506 239 1138	Norma Garden	Rusia	7 495 411 61 20
CSSC Turf Equipment (pvt) Ltd.	Sri Lanka	94 11 2746100	Oslinger Turf Equipment SA	Ecuador	593 4 239 6970
Cyril Johnston & Co.	Irlanda del Norte	44 2890 813 121	Oy Hako Ground and Garden Ab	Finlandia	358 987 00733
Cyril Johnston & Co.	República de Irlanda	44 2890 813 121	Parkland Products Ltd.	Nueva Zelanda	64 3 34 93760
Fat Dragon	China	886 10 80841322	Perfetto	Polonia	48 61 8 208 416
Femco S.A.	Guatemala	502 442 3277	Pratoverde SRL.	Italia	39 049 9128 128
FIVEMANS New-Tech Co., Ltd	China	86-10-6381 6136	Prochaska & Cie	Austria	43 1 278 5100
ForGarder OU	Estonia	372 384 6060	RT Cohen 2004 Ltd.	Israel	972 986 17979
G.Y.K. Company Ltd.	Japón	81 726 325 861	Riversa	España	34 9 52 83 7500
Geomechaniki of Athens	Grecia	30 10 935 0054	Lely Turfcare	Dinamarca	45 66 109 200
Golf international Turizm	Turquía	90 216 336 5993	Lely (U.K.) Limited	Reino Unido	44 1480 226 800
Hako Ground and Garden	Suecia	46 35 10 0000	Solvart S.A.S.	Francia	33 1 30 81 77 00
Hako Ground and Garden	Noruega	47 22 90 7760	Spypros Stavrinides Limited	Chipre	357 22 434131
Hayter Limited (U.K.)	Reino Unido	44 1279 723 444	Surge Systems India Limited	India	91 1 292299901
Hydroturf Int. Co Dubai	Emiratos Árabes Unidos	97 14 347 9479	T-Markt Logistics Ltd.	Hungría	36 26 525 500
Hydroturf Egypt LLC	Egipto	202 519 4308	Toro Australia	Australia	61 3 9580 7355
Irrimac	Portugal	351 21 238 8260	Toro Europe NV	Bélgica	32 14 562 960
Irrigation Products Int'l Pvt Ltd.	India	0091 44 2449 4387	Valtech	Marruecos	212 5 3766 3636
Jean Heybroek b.v.	Países Bajos	31 30 639 4611	Victus Emak	Polonia	48 61 823 8369

### Aviso de privacidad (Europa)

Información recopilada por Toro.

Toro Warranty Company (Toro) respeta su privacidad. Para procesar las reclamaciones bajo la Garantía y para ponernos en contacto con usted en el caso de una posible retirada de productos, le pedimos que comparta con nosotros cierta información personal, bien directamente, bien a través de su concesionario o empresa Toro local.

El sistema de garantías de Toro está hospedado en servidores ubicados en los Estados Unidos, y por tanto las leyes de privacidad aplicables pueden no proporcionar la misma protección que en su país.

AL COMPARTIR SU INFORMACIÓN PERSONAL CON NOSOTROS, OTORGA SU CONSENTIMIENTO AL PROCESAMIENTO DE DICHA INFORMACIÓN PERSONAL EN LOS CASOS DESCRITOS EN ESTE AVISO DE PRIVACIDAD.

#### Uso que hace Toro de la información

Toro puede utilizar su información personal para procesar reclamaciones bajo la garantía y para ponerse en contacto con usted si se produce la retirada de un producto, así como para cualquier otro propósito del que le informemos. Toro puede compartir su información con filiales, concesionarios u otros socios comerciales de Toro con relación a cualquiera de las actividades antes mencionadas. No venderemos su información personal a ninguna otra empresa. Nos reservamos el derecho a divulgar información personal para cumplir la legislación aplicable y a petición de las autoridades competentes, para operar correctamente nuestros sistemas o para nuestra propia protección o la de otros usuarios.

#### Retención de su información personal

Retendremos su información personal durante el tiempo que sea necesario para cumplir los fines para los que se recopiló originalmente o para otros fines legítimos (tales como cumplimiento de la legislación), o según lo exija la legislación aplicable.

#### Compromiso de Toro respecto a la seguridad de su información personal

Tomamos precauciones razonables para mantener la seguridad de sus datos personales. También tomamos medidas para asegurar que la información personal sea exacta y esté actualizada.

#### Acceso y rectificación de su información personal

Si usted desea revisar o corregir su información personal, póngase en contacto con nosotros por correo electrónico a [legal@toro.com](mailto:legal@toro.com).

### Ley de Consumo de Australia

Los clientes australianos encontrarán información sobre la Ley de Consumo de Australia dentro de la caja o a través de su concesionario Toro local.



## La Garantía Toro

### Garantía limitada de dos años

#### Condiciones y productos cubiertos

The Toro Company y su afiliada, Toro Warranty Company, bajo un acuerdo entre sí, garantizan conjuntamente su producto Toro Commercial ("Producto") contra defectos de materiales o mano de obra durante dos años o 1500 horas de operación\*, lo que ocurra primero. Esta garantía es aplicable a todos los productos exceptuando los Aireadores (estos productos tienen otras garantías). Cuando exista una condición cubierta por la garantía, repararemos el Producto sin coste alguno para usted, incluyendo diagnóstico, mano de obra, piezas y transporte. El periodo de la garantía empieza en la fecha en que el Producto es entregado al comprador original al por menor.

\* Producto equipado con contador de horas.

#### Instrucciones para obtener asistencia bajo la garantía

Usted es responsable de notificar al Distribuidor de Commercial Products o al Concesionario Autorizado de Commercial Products al que compró el Producto tan pronto como exista una condición cubierta por la garantía, en su opinión. Si usted necesita ayuda para localizar a un Distribuidor de Commercial Products o a un Concesionario Autorizado, o si tiene alguna pregunta sobre sus derechos o responsabilidades bajo la garantía, puede dirigirse a:

Toro Commercial Products Service Department

Toro Warranty Company

8111 Lyndale Avenue South

Bloomington, MN 55420-1196, EE. UU.

952-888-8801 u 800-952-2740

E-mail: commercial.warranty@toro.com

#### Responsabilidades del Propietario

Como propietario del Producto, usted es responsable del mantenimiento y los ajustes requeridos que figuran en su *Manual de operador*. El no realizar el mantenimiento y los ajustes obligatorios puede dar pie a la negación de una reclamación bajo la garantía.

#### Elementos y condiciones no cubiertos

No todos los fallos o averías de productos que se producen durante el periodo de garantía son defectos de materiales o de mano de obra. Esta garantía no cubre:

- Los fallos o averías del Producto que se producen como consecuencia del uso de piezas de repuesto que no sean de la marca Toro, o de la instalación y el uso de accesorios o productos adicionales o modificados que no sean de la marca Toro. Estos artículos pueden tener garantía propia ofrecida por su fabricante.
- Los fallos del Producto que se produzcan como resultado de no realizar el mantenimiento y/o los ajustes recomendados. Las reclamaciones bajo la garantía pueden ser denegadas si no se mantiene adecuadamente el producto Toro con arreglo al Mantenimiento recomendado incluido en el *Manual del operador*.
- Los fallos producidos como consecuencia de la operación del Producto de manera abusiva, negligente o temeraria.
- Piezas sujetas a consumo durante el uso, a menos que se demuestre que son defectuosas. Algunos ejemplos de piezas que se consumen o gastan durante la operación normal del Producto incluyen, pero no se limitan a, forros y pastillas de freno, forros de embrague, cuchillas, molinetes, rodillos y sus cojinetes (sellados o engrasables), contracuchillas, bujías, ruedas giratorias y sus cojinetes, neumáticos, filtros, correas, y determinados componentes de pulverizadores tales como diafragmas, boquillas, válvulas de retención, etc.
- Fallos producidos por influencia externa. Las condiciones que se consideran como influencia externa incluyen pero no se limitan a condiciones meteorológicas, prácticas de almacenamiento, contaminación, el uso de combustibles, refrigerantes, lubricantes, aditivos, fertilizantes, agua o productos químicos no autorizados, etc.
- Fallos o problemas de rendimiento debidos al uso de combustibles (p.ej. gasolina, diésel o biodiésel) que no cumplen las normas industriales correspondientes.

#### Países fuera de Estados Unidos o Canadá

Los clientes que compraron productos Toro exportados de los Estados Unidos o Canadá deben ponerse en contacto con su Distribuidor Toro para obtener pólizas de garantía para su país, provincia o estado. Si por cualquier razón usted no está satisfecho con el servicio ofrecido por su distribuidor, o si tiene dificultad en obtener información sobre la garantía, póngase en contacto con el importador Toro.

- Ruido, vibraciones, desgaste y deterioro normales.
- El "desgaste normal" incluye, pero no se limita a, desperfectos en los asientos debidos a desgaste o abrasión, desgaste de superficies pintadas, pegatinas o ventanas rayadas, etc.

#### Piezas

Las piezas cuya sustitución está prevista como mantenimiento requerido están garantizadas hasta la primera sustitución programada de dicha pieza. Las piezas sustituidas bajo esta garantía están cubiertas durante el periodo de la garantía original del producto y pasan a ser propiedad de Toro. Toro tomará la decisión final de reparar o sustituir cualquier pieza o conjunto. Toro puede utilizar piezas remanufacturadas en las reparaciones efectuadas bajo esta garantía.

#### Garantía de las baterías de ciclo profundo y de iones de litio:

Las baterías de ciclo profundo y de iones de litio producen un determinado número total de kilovatios-hora durante su vida. Las técnicas de uso, recarga y mantenimiento pueden alargar o acortar la vida total de la batería. A medida que se consuman las baterías de este producto, se irá reduciendo paulatinamente la cantidad de trabajo útil entre intervalos de carga, hasta que la batería se desgaste del todo. La sustitución de baterías que se han desgastado debido al consumo normal es responsabilidad del propietario del producto. Puede ser necesario sustituir las baterías, por cuenta del propietario, durante el periodo normal de garantía. Nota: (batería de iones de litio solamente): Una batería de iones de litio tiene una garantía prorrateada de piezas únicamente, empezando en el año 3 hasta el año 5, basada en el tiempo de uso y los kilovatios-hora consumidos. Consulte el *Manual del operador* si desea más información.

#### El mantenimiento corre por cuenta del propietario

La puesta a punto del motor, la lubricación, la limpieza y el abrillantado, la sustitución de filtros y refrigerante, y la realización del mantenimiento recomendado son algunas de las tareas de revisión normales que requieren los productos Toro y que corren por cuenta del propietario.

#### Condiciones Generales

La reparación por un Distribuidor o Concesionario Autorizado Toro es su único remedio bajo esta garantía.

**Ni The Toro Company ni Toro Warranty Company son responsables de daños indirectos, incidentales o consecuentes en conexión con el uso de los productos Toro cubiertos por esta garantía, incluyendo cualquier coste o gasto por la provisión de equipos de sustitución o servicio durante periodos razonables de mal funcionamiento o no utilización hasta la terminación de las reparaciones bajo esta garantía. Salvo la garantía de emisiones citada a continuación, en su caso, no existe otra garantía expresa. Cualquier garantía implícita de mercantilidad y adecuación a un uso determinado queda limitada a la duración de esta garantía expresa.**

Algunos estados no permiten exclusiones de daños incidentales o consecuentes, ni limitaciones sobre la duración de una garantía implícita, de manera que las exclusiones y limitaciones arriba citadas pueden no serle aplicables a usted. Esta garantía le otorga a usted derechos legales específicos; es posible que usted tenga otros derechos que varían de un estado a otro.

#### Nota respecto a la garantía del motor:

Es posible que el Sistema de Control de Emisiones de su Producto esté cubierto por otra garantía independiente que cumpla los requisitos establecidos por la U.S. Environmental Protection Agency (EPA) y/o el California Air Resources Board (CARB). Las limitaciones horarias estipuladas anteriormente no son aplicables a la Garantía del Sistema de Control de Emisiones. Si desea más información, consulte la Declaración de Garantía de Control de Emisiones del Motor proporcionada con su producto o incluida en la documentación del fabricante del motor.