



Bakre rullborste till DPA-cylinderklippare (höger)

Traktorenhet i Greensmaster® 3250-D-/3300-/3400-serien

Modellnr 04724

Monteringsanvisningar

⚠ VARNING

KALIFORNIEN Proposition 65 Varning

Den här produkten innehåller en eller flera kemikalier som av den amerikanska delstaten Kalifornien anses orsaka cancer, fosterskador och andra fortplantningsskador.

Denna produkt uppfyller alla relevanta europeiska direktiv. Mer information finns i försäkran om inbyggnad i slutet av det här dokumentet.

Obs: Den bakre rullborstsatsen kan endast installeras på klippenheter på modell 04613, 04614, 04615, 04618 och 04619.

Obs: De högra borstdrivningen visas i alla figurer.

Obs: Vänster och höger sida samt fram och bak på maskinen är sett ur förarens synvinkel vid normal körning.

Montering

Lösa delar

Använd diagrammet nedan för att kontrollera att alla delar finns med.

Beskrivning	Antal	Användning
Stoppfäste	1	Montera stoppfästet (endast för modeller i Greensmaster TriFlex 3300- och 3400-serierna).
Stötdämpare	1	
Ansattsskruv	1	
Låsmutter	1	
Flänsskruv (5/16 tum)	1	
Flänsmutter (5/16 tum)	1	
Höger borststöd	1	Montera den bakre rullborsten.
Höger borststödsskydd	1	
Vänster borststöd	1	
Rullborstenhet med två transportbrickor	1	
Drivrem för borste	1	
Drivskiva (med insexförlängning)	1	
Drivskiva (med nyckelformad öppning)	1	
Insexskruv (1/4 x 2 1/4 tum)	1	
Gänglångskruv (5/16 x 1 tum)	4	
Gänglångskruv (5/16 x 5/8 tum)	4	
Flänsmutter (5/16 tum)	4	
Bricka	1	
Lagerkragesenhet	1	
Distansbricka	1	
Fyrkantsnyckel	1	
Borstdrivning	1	



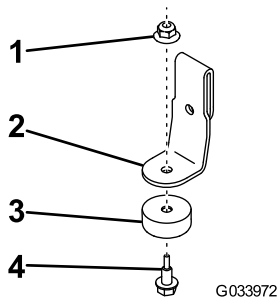
Nödvändiga verktyg för montering

- 1/8-tums sexkantsnyckel
- 1/2-tums sexkantsnyckel
- Momentnyckel 150 N·m
- Momentnyckel 14–16 N·m
- Momentnyckel 8–9 N·m
- 7/16-tums hylsnyckel
- 1/2-tums hylsnyckel
- 7/16-tums ringnyckel
- 1/2-tums ringnyckel
- Bandsax
- Stans
- Lätt hammare
- Rak kantbit
- Skjutmått eller linjal

Montera stoppfästet

Endast för modeller i Greensmaster TriFlex 3300- och 3400-serierna

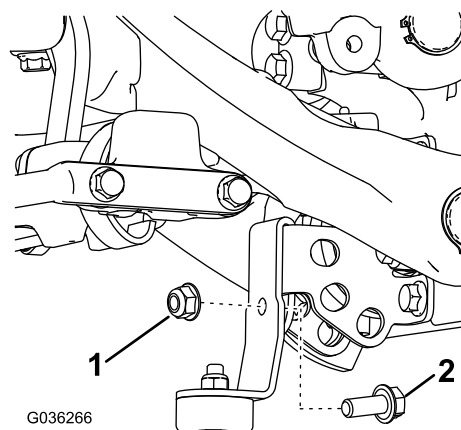
1. Fäst stötdämparen vid stoppfästet med en ansatsskruv och låsmutter (Figur 1).



Figur 1

- | | |
|---------------|----------------|
| 1. Låsmutter | 3. Stötdämpare |
| 2. Stoppfäste | 4. Ansatsskruv |

2. Skjut på stoppfästet på upphängningsarmens balansmonteringsfäste och fäst det med en skruv (5/16 tum) och fläsmutter (Figur 2).



Figur 2

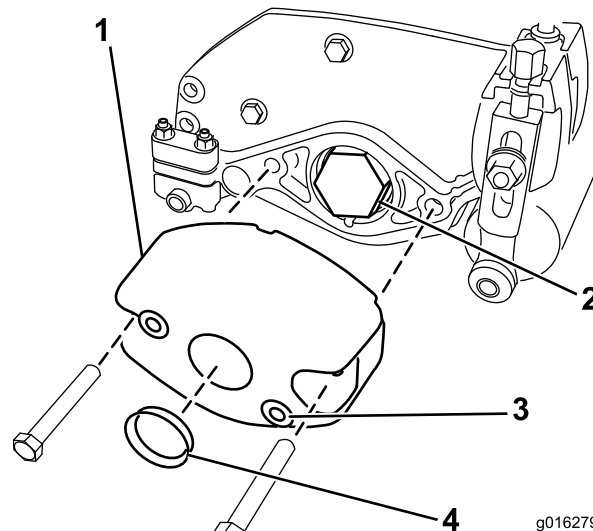
- | | |
|--------------------------|---------------------|
| 1. Fläsmutter (5/16 tum) | 2. Skruv (5/16 tum) |
|--------------------------|---------------------|

Montera den bakre rullborsten

Montering på klippenheter utan trimsats

Obs: Mer information om montering på klippenheter med trimsats finns i [Montering på klippenheter med trimsats \(sida 6\)](#).

1. Stanna maskinen på ett plant underlag, lägg i parkeringsbromsen, höj klippknivarna till det högsta läget, stäng av motorn, ta ut nyckeln och koppla bort tändkabeln.
2. Lossa fästelementen och motvikten från klippenhetens ände (se Figur 3). Tryck på från insidan och ta bort pluggen som sitter i det stora hålet mitt på motvikten.



Figur 3

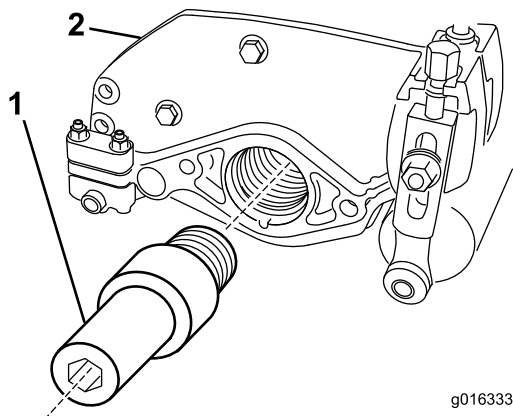
- | | |
|----------------|----------|
| 1. Motvikt | 3. Nav |
| 2. Lagermutter | 4. Plugg |

3. Ta bort lagermuttern. Spara den för framtida behov.

Obs: Se till att de inre gängorna på lagermuttern är rena och fria från fett. Stryk sedan gänglåsninglim på de inre gängorna.

- Montera borstdrivningen på lagermutterns plats enligt [Figur 4](#) och dra åt till 136 N m.

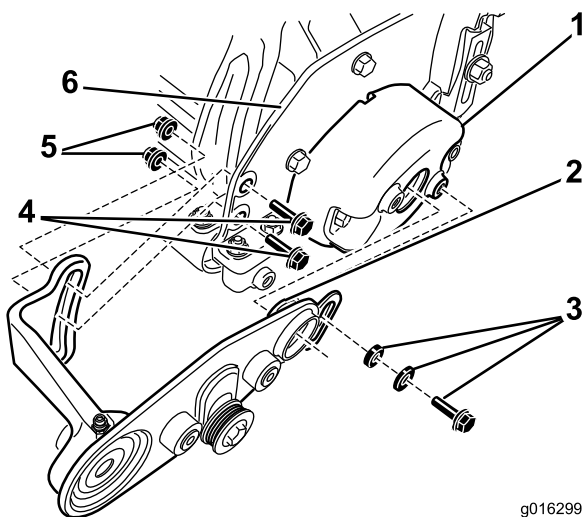
Obs: Om du monterar borstdrivningen med hjälp av en slagskruvnyckel är det inte säkert att borstdrivningen kommer att dras åt till rätt moment. Om borstdrivningen inte dras åt till rätt moment kan enheten lossna under drift.



Figur 4

- | | |
|------------------|---------------|
| 1. Borstdrivning | 2. Klippenhet |
|------------------|---------------|

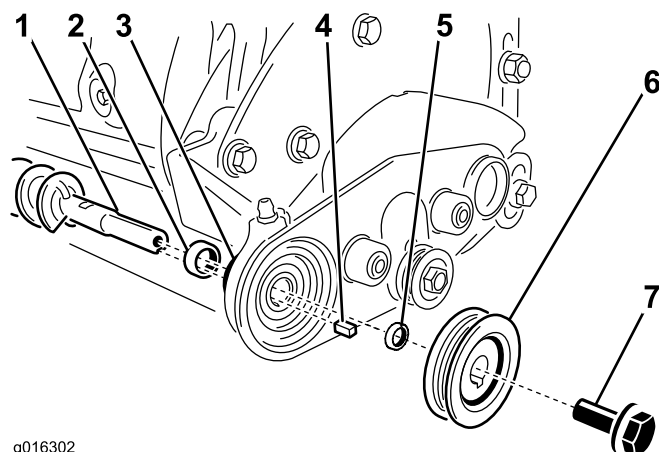
- Sätt tillbaka motvikten på klippenheten med de fästelement som du tog bort tidigare (se [Figur 3](#)).
- Montera O-ringen på det högra borststödet; se [Figur 5](#).



Figur 5

- | | |
|--|-----------------------------|
| 1. Motvikt | 4. Sexkantskruv |
| 2. Montera O-ringen på ledaren | 5. Flänsmutter |
| 3. Distansbricka för lager, bricka och gänglåskskruv | 6. Klippenhetens sidoplatta |

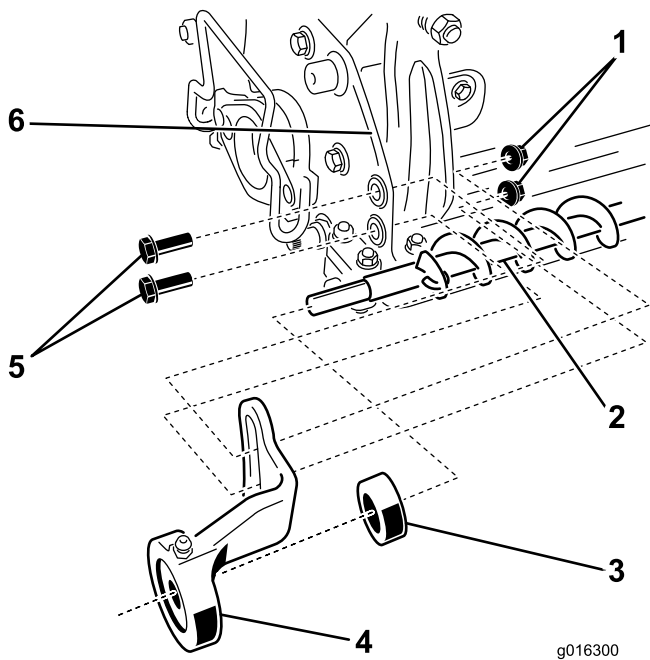
- Fäst det högra borststödet på klippenheten:
 - Ta bort dragbandet och lägg låskragen åt sidan.
 - Applicera ett tunt lager fett på O-ringen på det högra borststödet ledare (se [Figur 5](#)).
 - För in ledaren i vikten och fäst det högra borststödet framkant i motviktns nav med en distansbricka för lager, bricka och gänglåskskruv ([Figur 5](#)).
 - Fäst det högra borststödet bakkant på insidan av klippenhetens sidoplatta med två insexskruvar och två flänsmuttrar ([Figur 5](#)).
- Fäst borsten vid det högra borststödet:
 - Ta bort och kassera de två transportbrickorna på borsten.
 - Skjut upp låskragen till borstskaftets axel. För in borstaxeln genom lagret i det högra borststödet (se [Figur 6](#)).



Figur 6

- | | |
|-------------------|------------------|
| 1. Borstaxel | 5. Distansbricka |
| 2. Låskrage | 6. Driven skiva |
| 3. Lager | 7. Gänglåskskruv |
| 4. Fyrkantsnyckel | |

- Sätt fyrkantsnyckeln på axeln och distansbrickan ([Figur 6](#)).
 - Skjut på den drivna skivan på axeln och fäst den på plats med gänglåskskruven ([Figur 6](#)) och dra åt till 15–16 N m.
- Fäst borstens vänstra ände vid klippenheten:
 - Klipp av dragbandet som fäster lagret och låskragen vid stödet.
 - Skjut på den andra låskragen upp till axeln på borstaxelns fria ände, följt av det vänstra borststödet (se [Figur 7](#)).



Figur 7

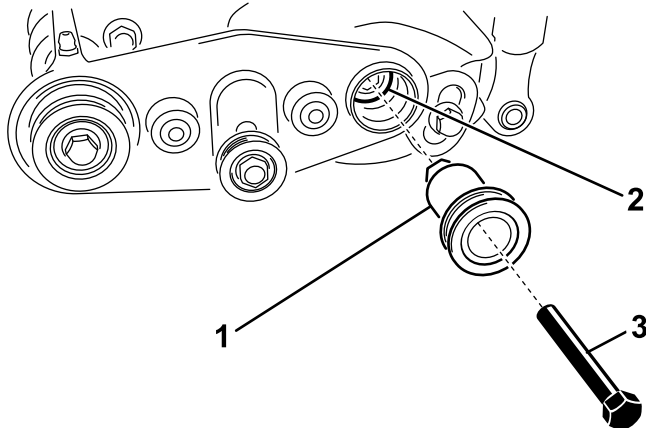
g016300

- | | |
|----------------|-----------------------------|
| 1. Flänsmutter | 4. Vänster borststöd |
| 2. Borstaxel | 5. Insexskruv |
| 3. Låskrage | 6. Klippenhetens sidoplatta |

C. Fäst det vänstra borststödet på insidan av klippenhetens sidoplatta med två insexskruvar och två flänsmuttrar (Figur 7).

10. Fäst drivskivan:

A. För in drivskivan genom hålet i det högra borststödet och vrid den tills den glider in i borstdrivningen (se Figur 8).



g016323

Figur 8

- | | |
|------------------|---------------------------------|
| 1. Drivskiva | 3. Insexskruv (1/4 x 2-1/4 tum) |
| 2. Borstdrivning | |

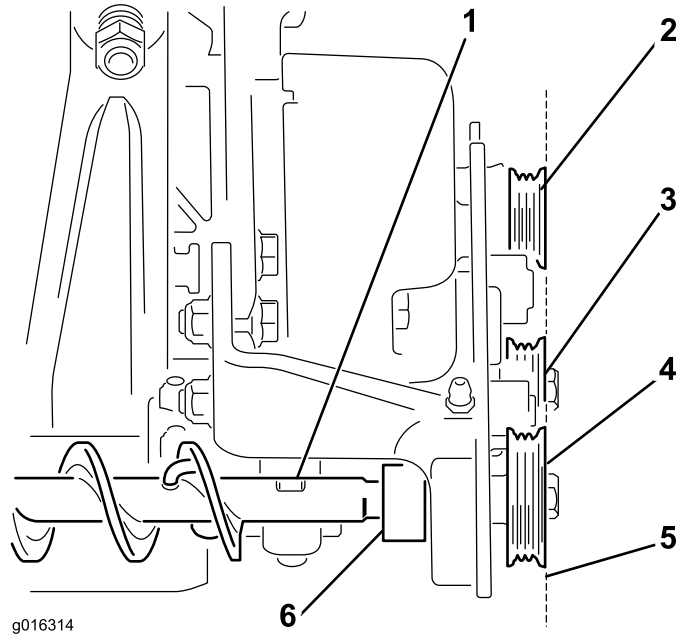
B. Applicera monteringsmörjmedel på insexskruvens gängor och fäst drivskivan

vid borstdrivningen med insexskruven enligt Figur 8. Dra åt till 8–9 Nm.

11. Justera skivorna:

A. Ställ in den drivna skivan efter mellandrevet och drivskivorna genom att flytta rullborsten fram och tillbaka mellan det vänstra och högra stödet (se Figur 9).

Viktigt: Borstens drivrem kan gå sönder i förtid om skivorna inte är korrekt inställda.



g016314

Figur 9

- | | |
|---------------|--------------------------------|
| 1. Rullborste | 4. Driven skiva |
| 2. Drivskiva | 5. Ställ in den drivna skivan. |
| 3. Mellandrev | 6. Låskrage |

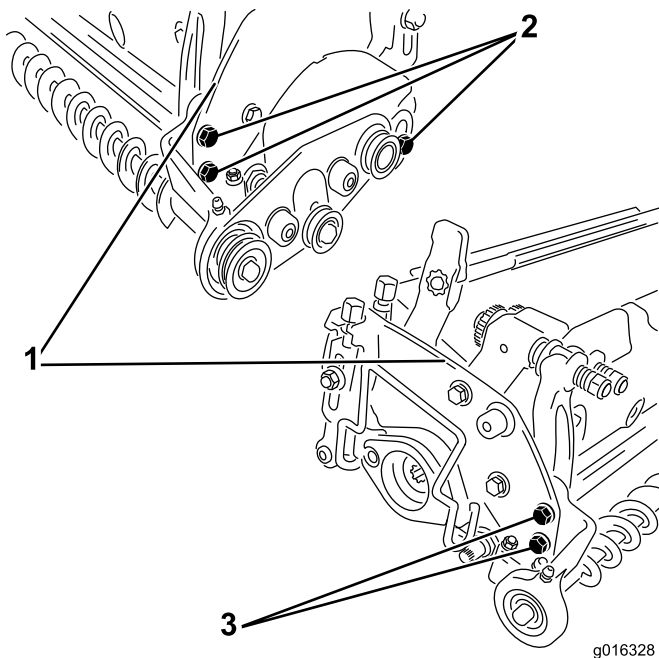
B. Skjut låskragen utåt på lagerkragen i bägge ändrar av borstaxeln och vrid den för hand i samma riktning som borsten roterar tills kragen sitter fast på axeln.

C. Dra åt kragen ytterligare genom att sätta en stans i kragens blindhål och slå till den hårt i samma riktning som borsten roterar.

D. Dra åt kragens ställskruv med en sexkantsnyckel på 1/8 tum.

12. Justera rullborsten:

A. Lossa borststödens skruvar på klippenheternas sidoplattor (se Figur 10).



Figur 10

- | | |
|-------------------------------|---------------------------------|
| 1. Klippenhetens sidoplatta | 3. Insexskruvar på vänster sida |
| 2. Insexskruvar på höger sida | |

B. Vrid den monterade rullborsten tills det blir kontakt eller ett spel på 0,254 mm mellan borsten och den bakre rullen.

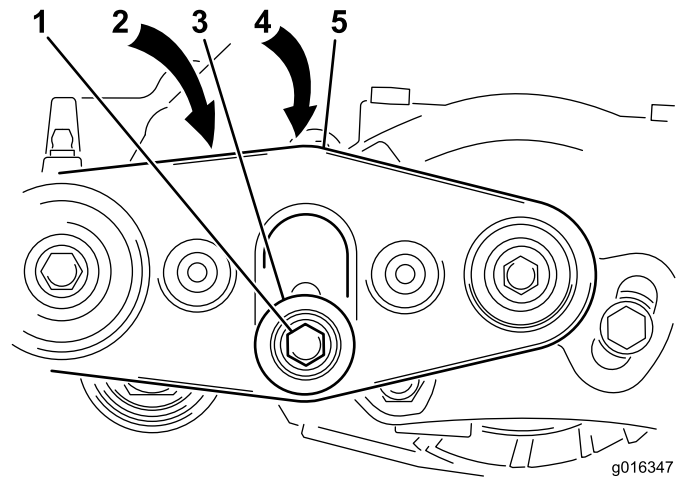
Viktigt: Kontrollera att rullborsten är parallell med den bakre rullen.

C. Dra åt bägge borststödens muttrar på klippenheternas sidoplattor.

13. Montera borstens drivrem:

Viktigt: Mellandrevet måste lossas innan borstens drivrem monteras. Sträck aldrig remmen. Om remmen sträcks över skivorna deformeras den och blir oanvändbar.

A. Lossa insexskruven och muttern som fäster mellandrevet vid det högra borststödet (se [Figur 11](#)).



Figur 11

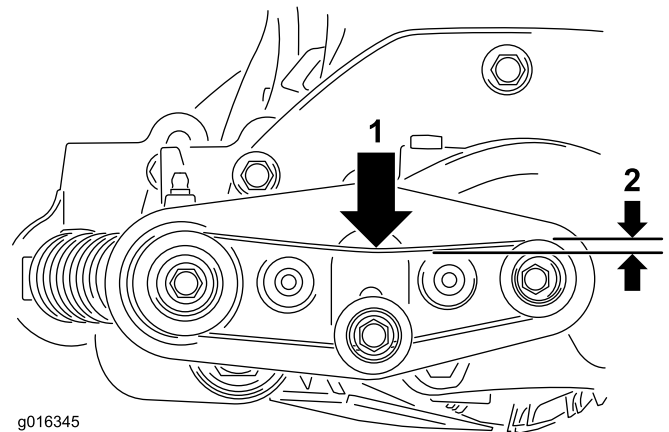
- | | |
|----------------------|-----------------------------|
| 1. Insexskruv | 4. Mellandrevets täckplatta |
| 2. Mutter (visas ej) | 5. Höger borststöd |
| 3. Mellandrev | |

B. Montera borstens drivrem över skivorna.

C. Tryck ned mellandrevet med en kraft på ca 2 kg för att ställa in remspänningen. Dra åt insexskruven och muttern som fäster mellandrevet vid det högra borststödet.

Viktigt: Kontrollera att mellandrevets täckplatta täcker öppningarna så att inte skräp kan komma in i borstdrivningen.

14. Kontrollera borstdrivremmens spänning. Remmens nedböjning ska vara ca 6 mm mitt på remmen när en kraft på 1 kg appliceras. Se [Figur 12](#).

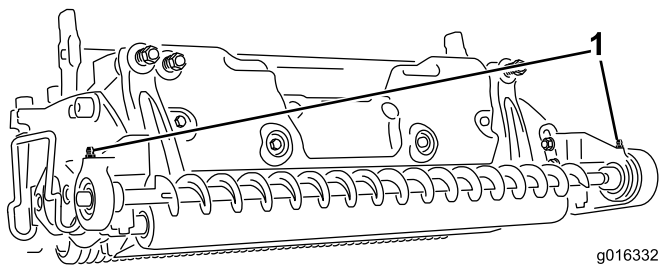


Figur 12

- | | |
|------------------|-----------------------|
| 1. Kraft på 1 kg | 2. Nedböjning på 6 mm |
|------------------|-----------------------|

15. Fäst remkåpan vid det högra borststödet med de två gänglåskskruvar som du tog bort tidigare. Dra åt skruvarna ordentligt.

16. Smörj lagerhusets smörjnipplar med fett nr 2 på litiumbas. Se [Figur 13](#).



Figur 13

g016332

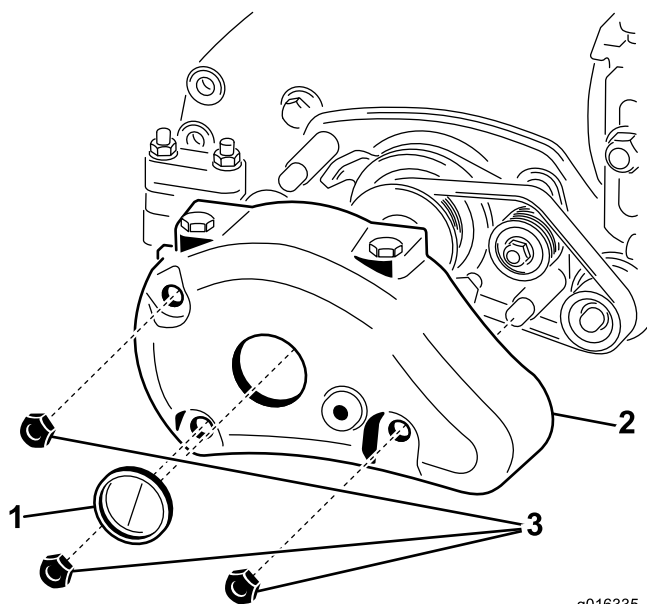
1. Smörjnippel

17. Upprepa denna procedur på de återstående klippenheterna.

Obs: Vissa anvisningar måste göras tvärtom för vänster borstdrivning.

Montering på klippenheter med trimsats

1. Ställ maskinen på ett plant underlag, sänk ned klippenheterna till marken, lägg i parkeringsbromsen, stäng av motorn och ta ut nyckeln ur tändningslåset.
2. Ta loss klippenheterna från traktorenheten. Mer information finns i *bruksanvisningen*.
3. Lossa de tre muttrarna och trimsatskåpan från klippenhetens ände (se Figur 14). Tryck på från insidan och ta bort pluggen som sitter i det stora hålet mitt på trimsatskåpan.



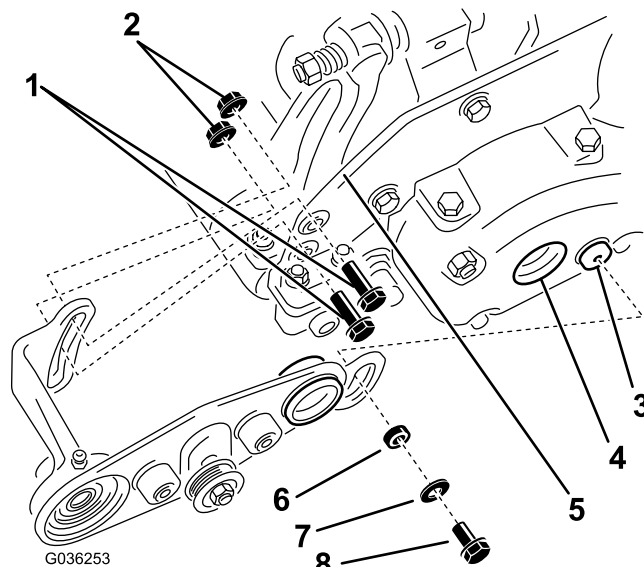
Figur 14

g016335

1. Plugg
2. Trimsatskåpa
3. Låsmutter

4. Sätt tillbaka trimsatskåpan på klippenheten med de fästelement som du tog bort tidigare (se Figur 14).
5. Fäst det högra borststödet på klippenheten:

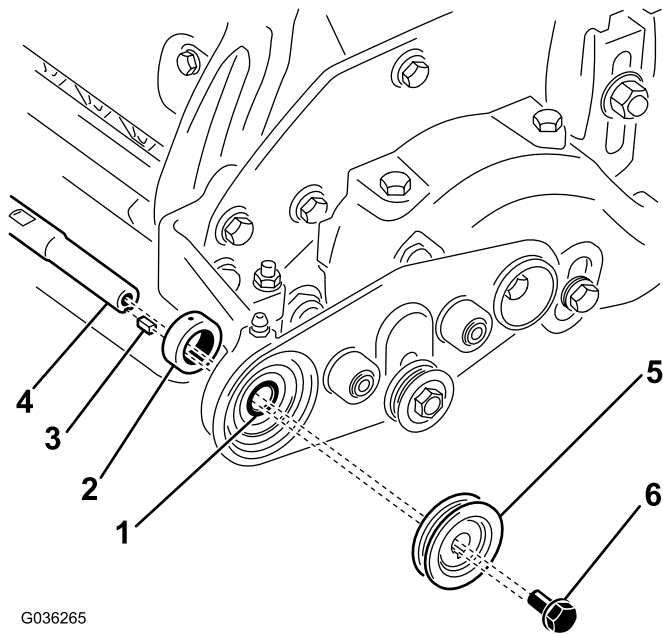
- A. Ta bort dragbandet och lägg låskragen åt sidan.
- B. Applicera ett tunt lager fett på O-ringen på det högra borststödet ledare (se Figur 15).
- C. Ta bort och kassera skruven på trimsatskåpan.
- D. För in ledaren i det stora hålet mitt på trimsatskåpan och fäst det högra borststödet framkant vid trimsatskåpan med distansbrickan för lagret, brickan och gänglåskskruven (5/16 x 5/8 tum). Se Figur 15.
- E. Fäst det högra borststödet bakkant på insidan av klippenhetens sidoplatå med två gänglåskskruvar (5/16 x 1 tum) och två flänsmuttrar (5/16 tum). Se Figur 15.
- F. Dra åt gänglåskskruvarna.



Figur 15

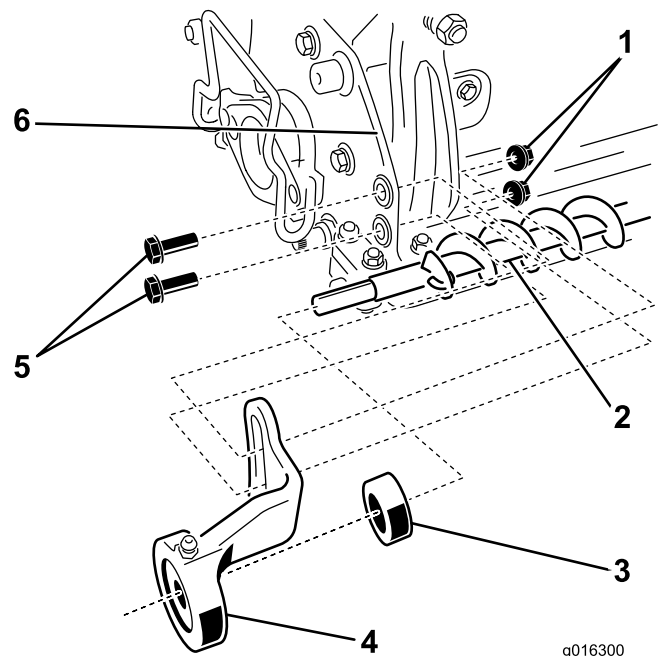
- | | |
|-------------------------------------|-----------------------------------|
| 1. Gänglåskskruv (5/16 x 1 tum) (2) | 5. Klippenhetens sidoplatå |
| 2. Flänsmutter (5/16 tum) (2) | 6. Distansbricka för lager |
| 3. Trimsatskåpan | 7. Bricka |
| 4. Hål i trimsatskåpa | 8. Gänglåskskruv (5/16 x 5/8 tum) |

6. Fäst den gängade änden av borsten vid det högra borststödet:
 - A. Ta bort och kassera de två transportbrickorna på höger cylinderaxeln.
 - B. Kontrollera att brickan är monterad på kragen.
 - C. Skjut upp låskragen till borstskaftets axel. För in borstaxeln genom lagret i det högra borststödet (se Figur 16).



Figur 16

- | | |
|-------------------|-----------------------------------|
| 1. Lager | 4. Borstaxel |
| 2. Låskrage | 5. Driven skiva |
| 3. Fyrkantsnyckel | 6. Gänglåskskruv (5/16 x 5/8 tum) |

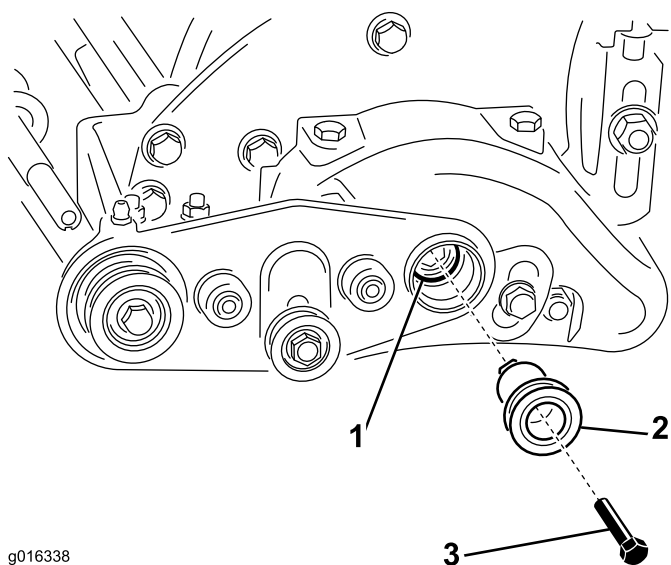


Figur 17

- | | |
|----------------|---------------------------------|
| 1. Flänsmutter | 4. Vänster borststöd |
| 2. Borstaxel | 5. Gänglåskskruv (5/16 x 1 tum) |
| 3. Låskrage | 6. Klippenhetens sidoplatta |

- D. Stryk monteringsmörjmedel på nyckelhålet och montera fyrkantsnyckeln i axeln (Figur 16).
- E. Skjut på den drivna skivan på axeln och fäst den på plats med en gänglåskskruv (5/16 x 5/8 tum) enligt Figur 16.
- F. Dra åt gänglåskskruven till 15–16 N m.
7. Fäst borstens vänstra ände vid klippenheten:
- A. Ta bort dragbandet.
- B. Skjut på den andra låskragen upp till axeln på borstaxelns fria ände, följt av det vänstra borststödet (se Figur 17).

- C. Fäst det vänstra borststödet bakkant på insidan av klippenhetens sidoplatta med två gänglåskskruvar (5/16 x 1 tum) och två flänsmuttrar (5/16 tum) enligt Figur 17.
- D. Dra åt gänglåskskruvarna.
8. Fäst drivskivan:
- A. För in drivskivan genom hålet i det högra borststödet och vrid den tills den glider in i borstdrivningen (se Figur 18).



g016338

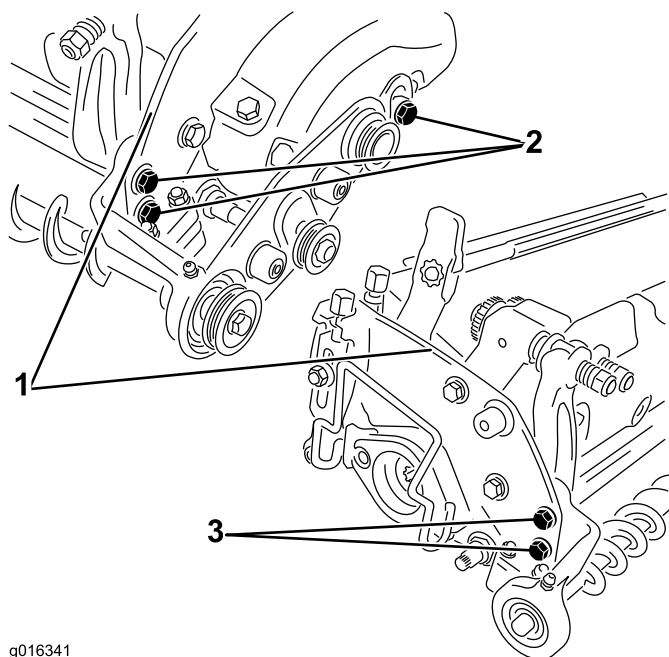
Figur 18

- | | |
|------------------|---------------------------------|
| 1. Borstdrivning | 3. Insexskruv (1/4 x 2-1/4 tum) |
| 2. Drivskiva | |

B. Applicera monteringsmörjmedel på insexskruvens gängor och fäst drivskivan vid borstdrivningen med insexskruven enligt [Figur 18](#). Dra åt till 8–9 Nm.

9. Justera rullborsten:

A. Lossa borststödens skruvar på klippenheternas sidoplatser (se [Figur 19](#)).



g016341

Figur 19

- | | |
|------------------------------|-------------------------------|
| 1. Klippenhetens sidoplatser | 3. Insexskruv på vänster sida |
| 2. Insexskruv på höger sida | |

B. Vrid den monterade rullborsten tills det blir kontakt eller ett spel på 0,254 mm mellan rullborsten och den bakre rullen.

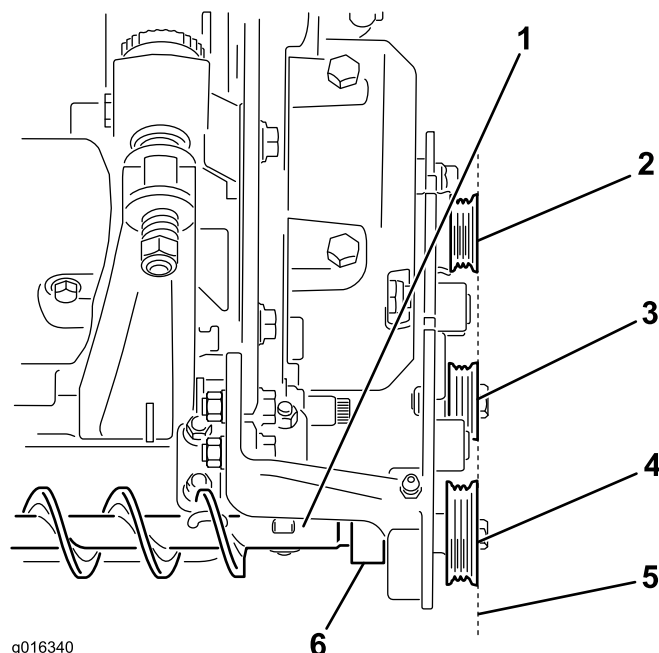
Viktigt: Kontrollera att rullborsten är parallell med den bakre rullen.

C. Dra åt bägge borststödens muttrar på klippenheternas sidoplatser.

10. Justera skivorna:

A. Ställ in den drivna skivan efter mellandrevet och drivskivorna genom att flytta rullborsten fram och tillbaka mellan det vänstra och högra stödet (se [Figur 20](#)).

Viktigt: Borstens drivrem kan gå sönder i förtid om skivorna inte är korrekt inställda.



g016340

Figur 20

- | | |
|---------------|--------------------------------|
| 1. Rullborste | 4. Driven skiva |
| 2. Drivskiva | 5. Ställ in den drivna skivan. |
| 3. Mellandrev | 6. Låskrage |

B. Skjut låskragen utåt på lagerkragen i bägge ändrar av borstaxeln och vrid den för hand i samma riktning som borsten roterar tills kragen sitter fast på axeln.

C. Dra åt kragen ytterligare genom att sätta en stans i kragens blindhål och slå till den hårt i samma riktning som borsten roterar och i rätt vinkel mot axeln.

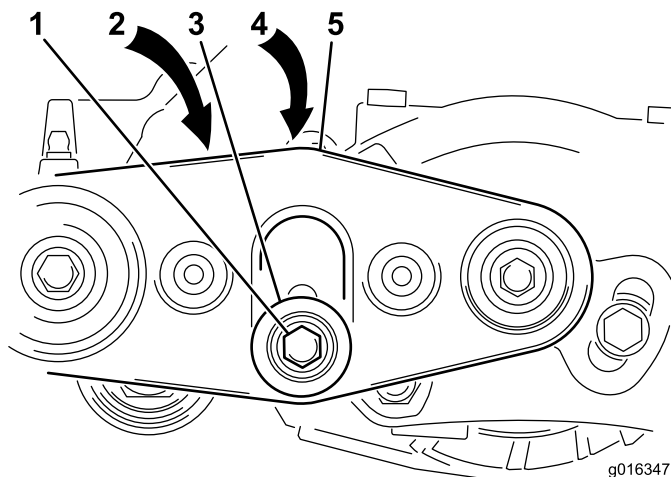
D. Dra åt kragens ställskruv med en sexkantsnyckel på 1/8 tum.

E. Dubbelkontrollera inriktningen för att säkerställa att skivan inte rörde sig.

11. Montera borstens drivrem:

Viktigt: Mellandrevet måste lossas innan borstens drivrem monteras. Sträck aldrig remmen. Om remmen sträcks över skivorna deformeras den och blir oanvändbar.

- A. Lossa insexskruven och muttern som fäster mellandrevet vid det högra borststödet (se [Figur 21](#)).



Figur 21

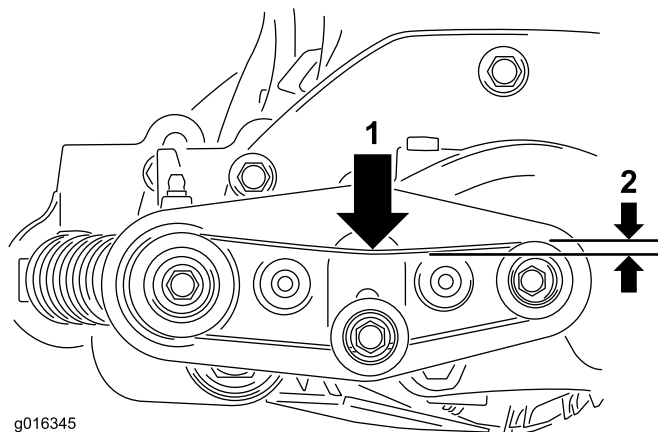
- | | |
|----------------------|-----------------------------|
| 1. Insexskruv | 4. Mellandrevets täckplatta |
| 2. Mutter (visas ej) | 5. Höger borststöd |
| 3. Mellandrev | |

B. Montera borstens drivrem över skivorna.

C. Tryck ned mellandrevet med en kraft på ca 2 kg för att ställa in remspänningen. Dra åt insexskruven och muttern som fäster mellandrevet vid det högra borststödet.

Viktigt: Kontrollera att mellandrevets täckplatta täcker öppningarna så att inte skräp kan komma in i borstdrivningen.

12. Kontrollera borstdrivremmens spänning. Remmens nedböjning ska vara ca 6 mm mitt på remmen när en kraft på 1 kg appliceras. Se [Figur 22](#).



Figur 22

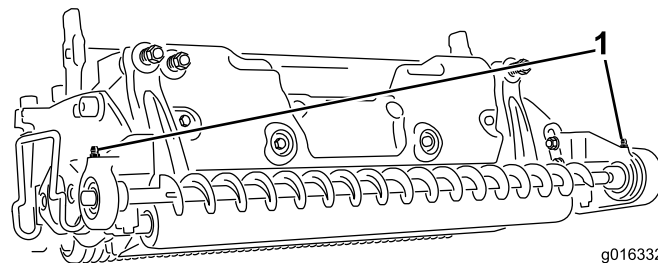
- | | |
|------------------|-----------------------|
| 1. Kraft på 1 kg | 2. Nedböjning på 6 mm |
|------------------|-----------------------|

13. Fäst remkåpan vid det högra borststödet med de två gänglåsskruvarna (5/16 x 5/8 tum).

Obs: Remkåpan passar över huvudsidoplattan.

14. Dra åt skruven, men dra inte åt för hårt.

15. Smörj lagerhusets smörjnippel med fett nr 2 på litiumbas. Se [Figur 23](#).



Figur 23

1. Smörjnippel

16. Upprepa denna procedur på de återstående klippenheterna.

Obs: Vissa anvisningar får göras tvärt om för vänster borstdrivning.

Underhåll

Rekommenderat underhåll

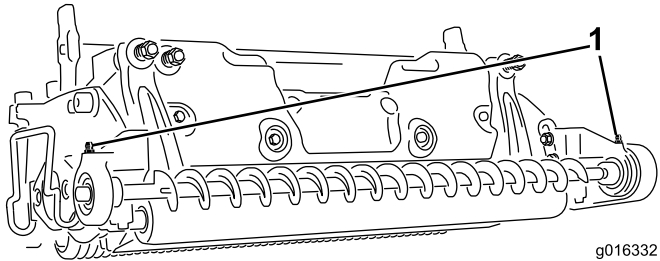
Underhållsintervall	Underhållsförfarande
Var 25:e timme	• Smörj nipplarna var 25:e körtimme. (Även efter att maskinen har tvättats.)

Smörj nipplarna

Serviceintervall: Var 25:e timme (Även efter att maskinen har tvättats.)

Smörj smörjnippelarna regelbundet med fett nr 2 på litiumbas.

1. Stanna maskinen på ett plant underlag, lägg i parkeringsbromsen, höj klippknivarna till det högsta läget, stäng av motorn, ta ut nyckeln och koppla bort tändkabeln.
2. Torka av smörjnippeln så att okända partiklar inte kan leta sig in i lagren eller bussningarna (se [Figur 24](#)).



Figur 24

1. Smörjnippel

-
3. Spruta in smörjfett i lagret eller bussningen tills fettets syns. Torka av överflödigt fett.

Anteckningar:

Försäkran om inbyggnad

Modellnr	Serienr	Produktbeskrivning	Fakturabeskrivning	Allmän beskrivning	Direktiv
04724	—	Bakre rullborste till DPA-cylinderklippare (höger)	ROTATING REAR ROLLER BRUSH (RH)	Gräsklippartillbehör	2006/42/EG

Relevant teknisk dokumentation har sammanställts enligt kraven i Del B i Bilaga VII i direktivet 2006/42/EG.

Vi åtar oss att vidarebefordra, enligt förfrågningar från nationella myndigheter, relevant information om detta delvis färdigställda verktyg. Vidarebefordringen sker elektroniskt.

Verktyget ska inte idrifttas förrän det har monterats i lämpliga Toro-modeller enligt anvisningarna i tillhörande deklARATION om överensstämmelse och i enlighet med alla andra tillgängliga anvisningar, efter vilket verktyget kan sägas överensstämma med alla relevanta direktiv.

Intygas:



David Klis
Senior Engineering Manager
8111 Lyndale Ave. South
Bloomington, MN 55420, USA
April 12, 2016

Teknisk EU-kontakt:

Marc Vermeiren
Toro Europe NV
B-2260 Oevel-Westerloo
Belgium

Tel. 0032 14 562960
Fax 0032 14 581911