



Escova de rolo traseiro de cortador de cilindro DPA (lado direito)

Unidade de tração Greensmaster® 3250-D/3300/3400

Modelo nº 04724

Instruções de instalação

▲ AVISO

CALIFÓRNIA Proposição 65 Aviso

É do conhecimento do Estado da Califórnia que um ou vários produtos químicos deste produto podem provocar cancro, defeitos congénitos ou outros problemas reprodutivos.

Este produto cumpre todas as diretivas europeias relevantes. Para mais informações, consulte a Declaração de incorporação (DOI) no verso desta publicação.

Nota: O Kit de escova de rolo traseiro só pode ser instalado nas unidades de corte dos modelos 04613, 04614, 04615, 04618 ou 04619.

Nota: As transmissões das escovas do lado direito são mostradas em todas as figuras.

Nota: Determine os lados esquerdo e direito, frontal e traseiro da máquina a partir da posição normal de utilização.

Instalação

Peças soltas

Utilize a tabela abaixo para verificar se todas as peças foram enviadas.

Descrição	Quantidade	Utilização
Montagem do batente	1	Instale a montagem do batente (apenas Greensmaster TriFlex 3300 e 3400).
Para-choques	1	
Parafuso com olhal	1	
Porca de bloqueio	1	
Parafuso flangeado (5/16 pol.)	1	
Porca flangeada (5/16 pol.)	1	



Descrição	Quantidade	Utilização
Suporte da escova direita	1	Instalação da escova do rolo traseiro.
Cobertura do suporte da escova direita	1	
Montagem do suporte da escova esquerda	1	
Escova do rolo conjunto com duas anilhas de transporte	1	
Correia de transmissão da escova	1	
Polia da transmissão (com uma extensão hexagonal)	1	
Polia da transmissão (com ranhura para a chave)	1	
Parafusos sextavados (1/4 x 2-1/4")	1	
Parafuso com rosca de bloqueio (5/16 x 1")	4	
Parafusos com rosca de bloqueio (5/16 x 5/8")	4	
Porca flangeada, (5/16")	4	
Anilha	1	
Conjunto de anel do rolamento	1	
Espaçador	1	
Chave quadrada	1	
Transmissão da escova	1	

Ferramentas necessárias à instalação

- Chave de 1/8 pol.
- Chave de 1/2 pol.
- Aperte com 149 N m
- Aperte com 176 a 190 N m
- Aperte com 95 a 108 N m
- Chave de 7/16 pol.
- Chave de 1/2 pol.
- Chave de caixa de 7/16 pol.
- Chave de caixa de 1/2 pol.
- Chaves de corte
- Punção
- Martelo leve
- Encaixe reto
- Pinça ou régua

Instalação da montagem do batente

1. Prenda o amortecedor à montagem do batente usando um parafuso com olhal e uma porca de bloqueio (Figura 1).

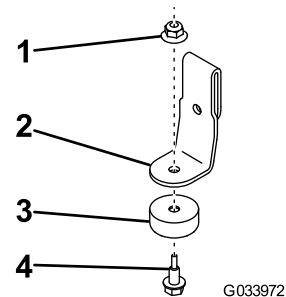


Figura 1

- | | |
|------------------------|-----------------------|
| 1. Porca de bloqueio | 3. Para-choques |
| 2. Montagem do batente | 4. Parafuso com olhal |

2. Deslize a montagem do batente para o suporte de montagem do equilíbrio do braço de suspensão e prenda-o com um parafuso (5/16) e porca flangeada (Figura 2).

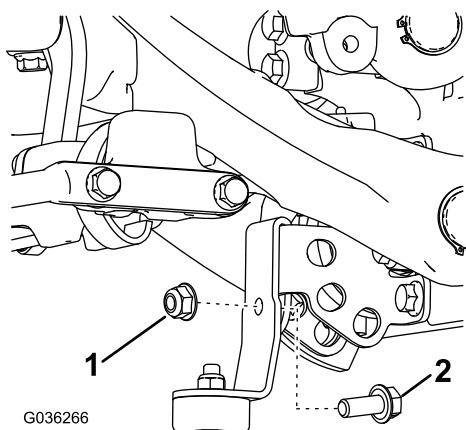


Figura 2

1. Porca flangeada (5/16 pol.)
2. Parafuso (5/16)

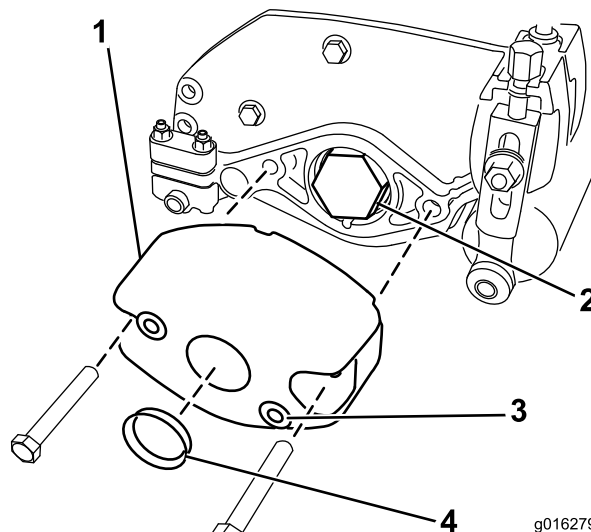


Figura 3

1. Contrapeso
2. Porca do rolamento
3. Cubo
4. Tampão

Instalação da escova do rolo traseiro

Instalação em unidades de corte sem rastelo

Nota: Para unidades de corte com rastelo instalado, consulte a [Instalação em Unidades de corte com rastelo \(página 7\)](#).

1. Pare a máquina numa superfície nivelada, engate o travão de mão, levante as lâminas de corte para a posição mais alta, desligue o motor, retire a chave da ignição e desligue o fio da vela.
2. Remova os dispositivos de fixação e o contrapeso da extremidade da unidade de corte; consulte a [Figura 3](#). Empurrando a partir do interior, remova o tampão do orifício maior no centro do contrapeso.

3. Remova a porca do rolamento. Guarde-a para uma utilização futura.

Nota: As roscas interiores na porca do rolamento devem estar limpas e sem gordura; aplique adesivo de fixação às roscas.

4. Instale a transmissão da escova no local da porca de rolamento como se mostra na [Figura 4](#); aperte-o com 136 N m.

Nota: Utilizar uma pistola de impacto para instalar a transmissão da escova não assegura um binário de aperto correto da transmissão da escova. Se a transmissão da escova não tiver o binário de aperto correto, o conjunto pode desaparafusar-se durante o funcionamento.

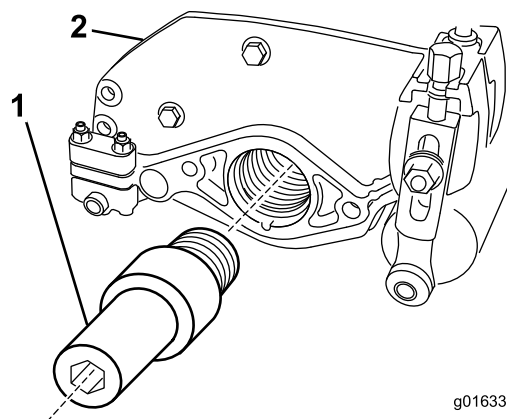


Figura 4

1. Transmissão da escova
2. Unidade de corte

5. Instale o contrapeso novamente na unidade de corte com os dispositivos de fixação previamente removidos, consulte a [Figura 3](#).

6. Instale o anel de retenção no piloto no apoio da escova direita; consulte [Figura 5](#).

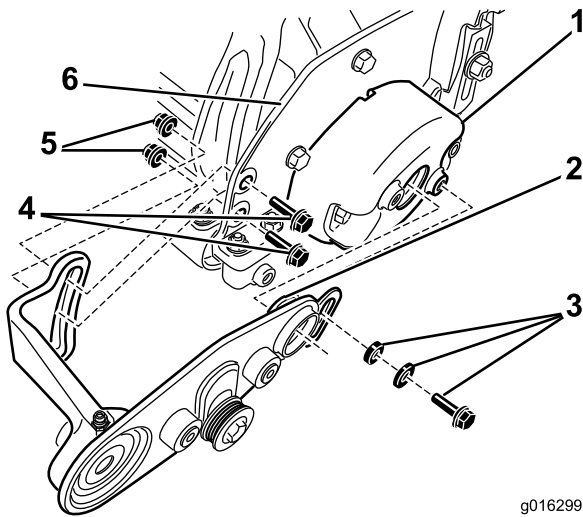


Figura 5

- | | |
|--|--------------------------------------|
| 1. Contrapeso | 4. Parafuso sextavado |
| 2. Instalar o anel de retenção no piloto | 5. Porca flangeada |
| 3. Espaçador do rolamento, anilha e parafuso com rosca de bloqueio | 6. Placa lateral da unidade de corte |
-
7. Instale o apoio da escova direita na unidade de corte:
- Remova a faixa de ligação e coloque o anel de ligação de lado.
 - Aplique uma leve camada de lubrificante no anel de retenção no piloto do apoio da escova direita; consulte a [Figura 5](#).
 - Insira o piloto no peso e prenda o lado frontal do apoio da escova direita ao cubo no contrapeso com um espaçador de rolamento, uma anilha e um parafuso com rosca de bloqueio ([Figura 5](#)).
 - Instale o lado traseiro do apoio da escova direita no interior da placa lateral da unidade de corte com dois parafusos sextavados e duas porcas flangeadas ([Figura 5](#)).
8. Instale a escova ao apoio da escova direita:
- Retire e elimine as duas anilhas de transporte da escova.
 - Empurre o anel de fixação para a ombreira no eixo das escovas. Insira o eixo das escovas no rolamento no apoio da escova direita, consulte [Figura 6](#).

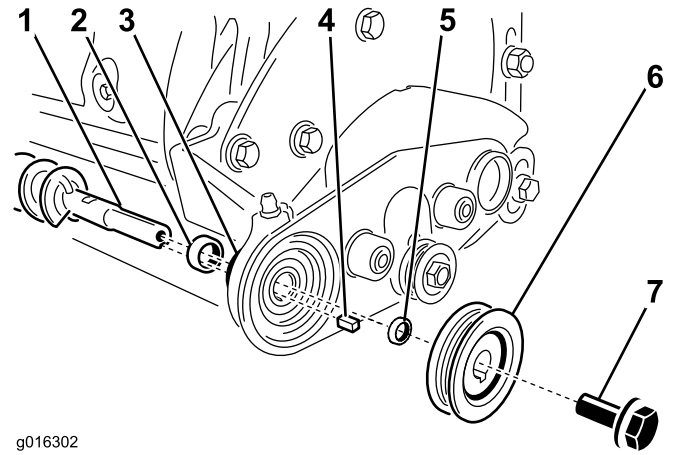


Figura 6

- | | |
|---------------------|-----------------------------------|
| 1. Eixo das escovas | 5. Espaçador |
| 2. Anel de fixação | 6. Polia acionada |
| 3. Rolamento | 7. Parafuso com rosca de bloqueio |
-
4. Chave quadrada
- Instale a chave quadrada no eixo e no espaçador ([Figura 6](#)).
 - Empurre a polia de transmissão para o veio e aperte-o no sítio com o parafuso com rosca de bloqueio ([Figura 6](#)); aperte com 15-16 N m.
9. Instale o terminal esquerdo da escova na unidade de corte:
- Corte a faixa de ligação que segura o rolamento e o anel de fixação ao apoio.
 - No terminal livre do eixo das escovas, empurre o outro anel de fixação até à ombreira, seguido do apoio da escova esquerda; consulte a [Figura 7](#).

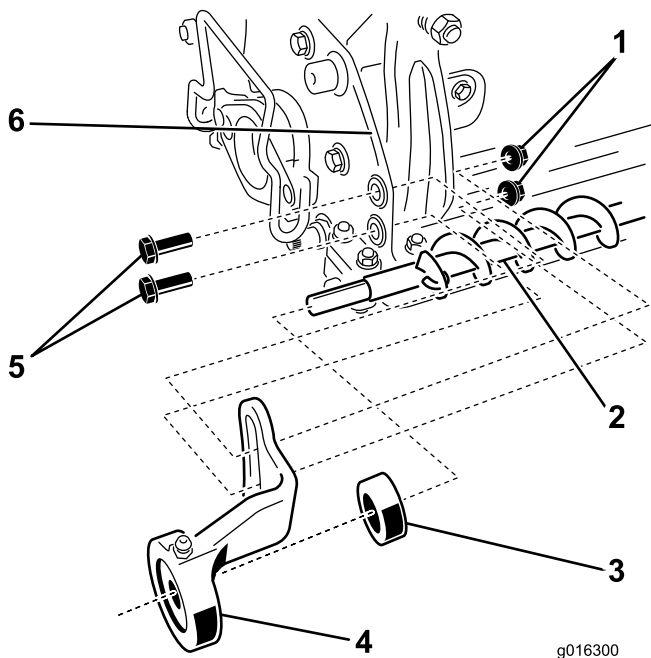


Figura 7

- | | |
|---------------------|--------------------------------------|
| 1. Porca flangeada | 4. Apoio da escova esquerda |
| 2. Eixo das escovas | 5. Parafuso sextavado |
| 3. Anel de fixação | 6. Placa lateral da unidade de corte |

C. Fixe o apoio da escova esquerda ao interior da placa lateral da unidade de corte com dois parafusos sextavados e duas porcas flangeadas (Figura 7).

10. Instale a polia da transmissão:

A. Insira a polia da transmissão no orifício do apoio da escova direita e rode-a como necessário até que deslize para a transmissão da escova; consulte a Figura 8.

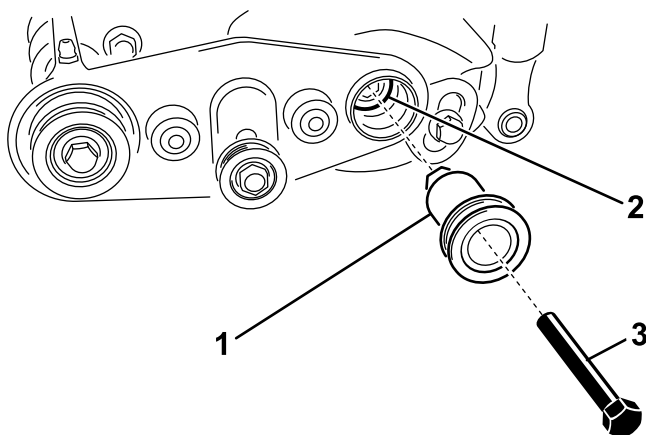


Figura 8

- | | |
|--------------------------|---|
| 1. Polia de transmissão | 3. Parafusos sextavados (1/4 x 2-1/4 polegadas) |
| 2. Transmissão da escova | |

B. Aplique composto anti-gripagem nas roscas dos parafusos sextavados e fixe a polia de transmissão na transmissão da escova com o parafuso sextavado como se mostra na Figura 8; aperte com uma força de 8 a 9 Nm.

11. Alinhe as polias:

A. Alinhe a polia acionada com as polias intermédia e de transmissão movendo a escova do rolo para trás e para a frente entre os apoios esquerdo e direito; consulte a Figura 9.

Importante: A correia de transmissão da escova pode avariar prematuramente, se as polias não estiverem devidamente alinhadas.

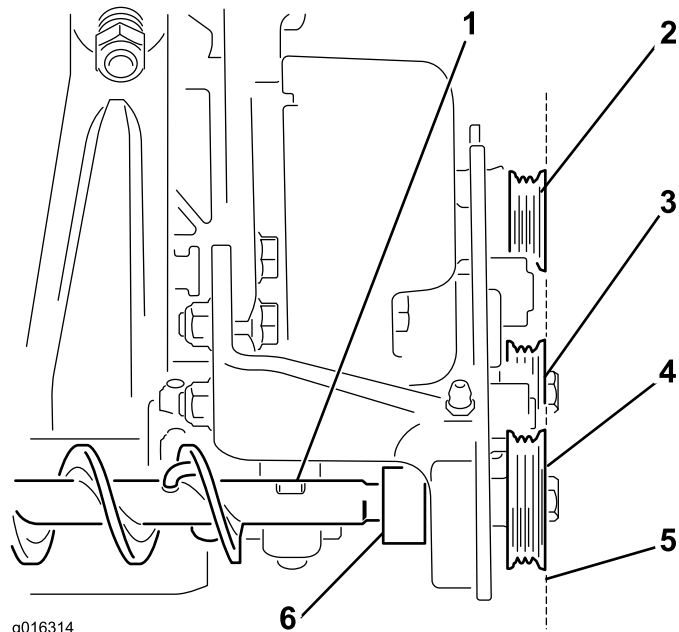


Figura 9

- | | |
|-------------------------|-----------------------------|
| 1. Escova do rolo | 4. Polia acionada |
| 2. Polia de transmissão | 5. Alinhe a polia acionada. |
| 3. Polia intermédia | 6. Anel de fixação |

B. Em cada terminal do eixo das escovas, empurre o anel de fixação para o anel do rolamento, rode-o à mão na mesma direção que a escova roda até que o anel esteja apertado ao eixo.

C. Aperte o anel ainda mais colocando uma perfuradora no orifício cego do anel e penetrando-o rapidamente na direção da rotação da escova.

D. Aperte o parafuso de afinação do anel com uma chave de 1/8 pol.

12. Ajuste as escovas do rolo:

A. Desaperte os parafusos fixando os apoios da escova às placas laterais da unidade de corte; consulte a Figura 10.

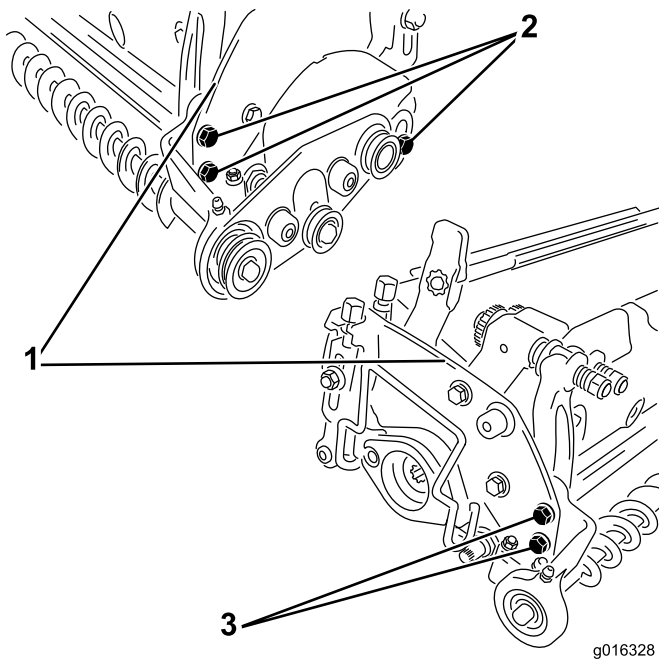


Figura 10

1. Placa lateral da unidade de corte
2. Parafusos sextavados no lado direito
3. Parafusos sextavados no lado esquerdo

B. Rode a unidade da escova de rolo até que haja contacto a 0,254 mm de folga entre a escova e o rolo traseiro.

Importante: Certifique-se de que a escova do rolo está paralela ao rolo traseiro.

C. Aperte as porcas fixando ambos os apoios da escova às placas laterais da unidade de corte.

13. Instale a correia de transmissão da escova:

Importante: Tem de desapertar a polia intermédia antes de instalar a correia de transmissão da escova. Nunca estique a correia. Ao esticar a correia sobre as polias irá deformá-la e inutilizá-la.

A. Desaperte os parafusos sextavados e a porca fixando a polia intermédia ao suporte da escova direita; consulte a [Figura 11](#).

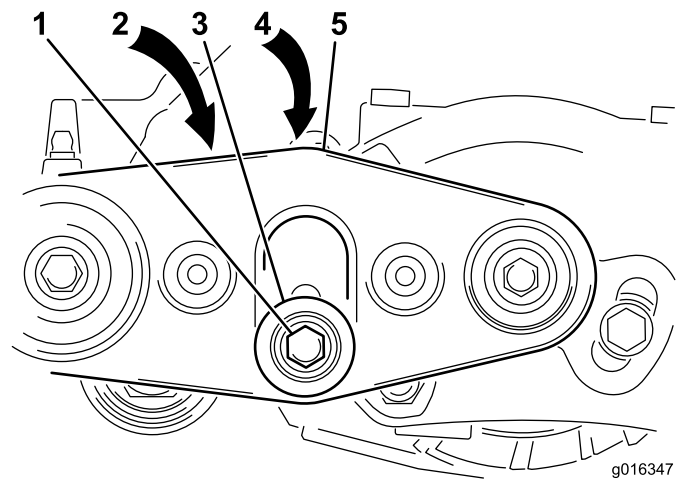


Figura 11

1. Parafuso sextavado
2. Porca (não mostrada)
3. Polia intermédia
4. Placa de cobertura intermédia
5. Suporte da escova direita

B. Instale a correia de transmissão da escova sobre as polias.

C. Utilizando cerca de 2 kg de força, empurre a polia intermédia para baixo para inicialmente colocar a tensão da correia. Aperte os parafusos sextavados e a porca prendendo a polia intermédia ao suporte da escova direita.

Importante: Certifique-se de que a placa de cobertura intermédia está a cobrir as ranhuras para prevenir a entrada de detritos na transmissão da escova.

14. Verifique a tensão da correia de transmissão da escova. A correia deve ter aproximadamente 6 mm de deflexão no centro da correia com 1 kg de força aplicada; consulte a [Figura 12](#).

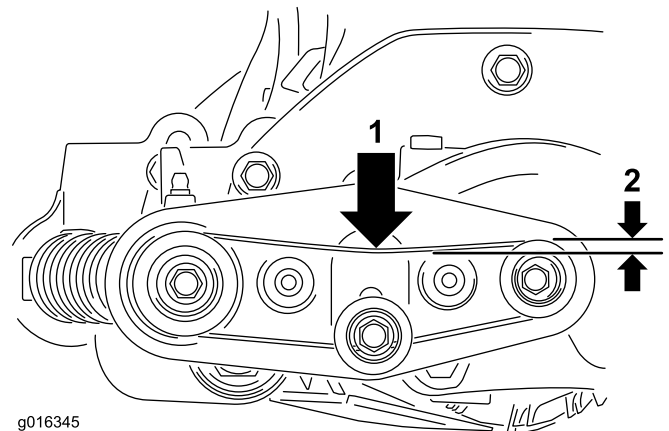


Figura 12

1. 1 kg de força
2. Deflexão de 6 mm

15. Instale a cobertura da correia no suporte da escova direita utilizando dois parafusos com roscas de

bloqueio, previamente removida. Aperte os parafusos de forma segura.

16. Lubrifique a bocais de lubrificação do encaixe do rolamento com massa lubrificante nº 2 para utilizações gerais à base de lítio; consulte a [Figura 13](#).

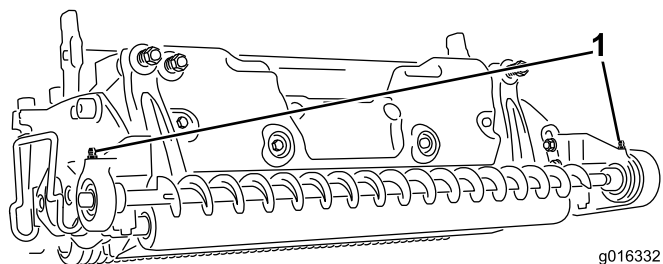


Figura 13

1. Bocal de lubrificação

17. Repita este procedimento para as outras unidades de corte.

Nota: Terá de inverter algumas direções das transmissões da escova do lado esquerdo.

Instalação em Unidades de corte com rastelo

1. Coloque a máquina numa superfície nivelada, baixe as unidades de corte para o solo, engate o travão de mão, desligue o motor e retire a chave da ignição
2. Separe as unidades de corte da unidade de tração. Consulte o *Manual do utilizador* para obter o procedimento de remoção.
3. Remova as três porcas e a cobertura do rastelo do final da unidade de corte; consulte a [Figura 14](#). Empurrando do interior, remova o tampão do orifício maior no centro da cobertura do rastelo.

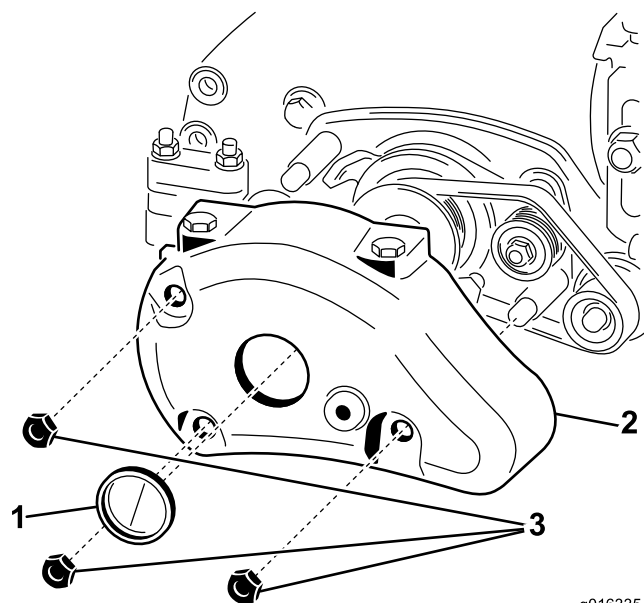


Figura 14

1. Tampão
2. Cobertura do rastelo
3. Porca de bloqueio

4. Instale a cobertura do rastelo novamente na unidade de corte com os fechos previamente removidos, consulte a [Figura 14](#).
5. Instale o apoio da escova direita na unidade de corte:
 - A. Remova a faixa de ligação e coloque o anel de ligação de lado.
 - B. Aplique uma leve camada de lubrificante no anel de retenção no piloto do suporte da escova direita; consulte a [Figura 15](#).
 - C. Retire e deite fora o parafuso enroscado na cobertura.
 - D. Insira o piloto no orifício grande no centro da cobertura do rastelo e fixe o lado frontal do apoio da escova direita ao cubo na cobertura do rastelo com um espaçador de rolamento, uma anilha e um parafuso com rosca de bloqueio (5/16 x 5/8 pol.); consulte a [Figura 15](#).
 - E. Instale o lado traseiro do apoio da escova direita no interior da placa lateral da unidade de corte com dois parafusos com rosca de bloqueio (5/16 x 1 pol.) e duas porcas flangeadas (5/16 pol.); consulte a [Figura 15](#).
 - F. Aperte os parafusos.

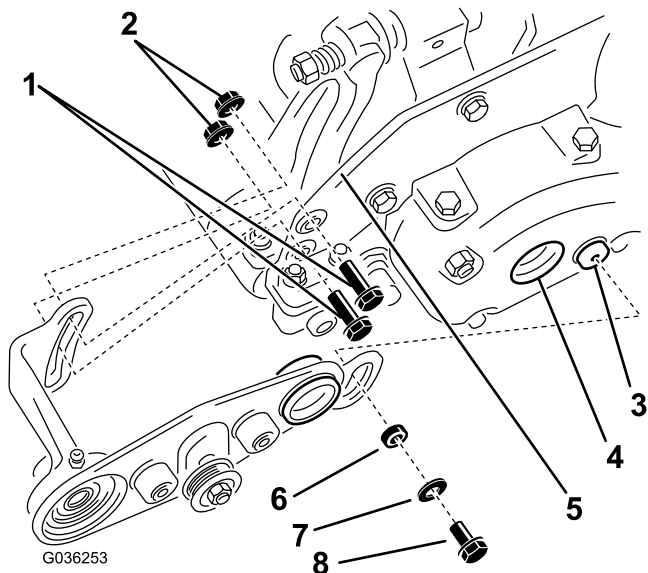


Figura 15

- | | |
|---|---|
| 1. Parafuso com rosca de bloqueio (5/16 x 1") (2) | 5. Placa lateral da unidade de corte |
| 2. Porca flangeada (5/16") (2) | 6. Espaçador do rolamento |
| 3. Cubo na cobertura do rastelo | 7. Anilha |
| 4. Orifício na cobertura do rastelo | 8. Parafuso com rosca de bloqueio (5/16 x 5/8") |

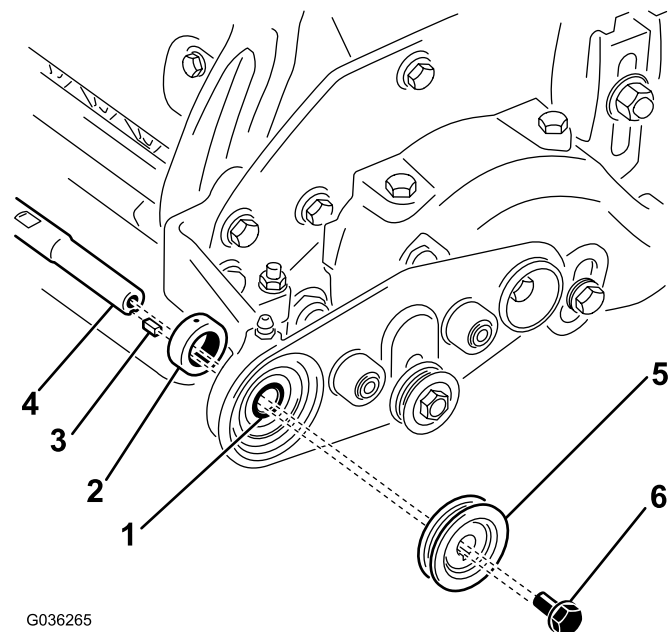


Figura 16

- | | |
|--------------------|---|
| 1. Rolamento | 4. Eixo da escova |
| 2. Anel de fixação | 5. Polia acionada |
| 3. Chave quadrada | 6. Parafuso com rosca de bloqueio (5/16 x 5/8") |

6. Instale a extremidade roscada da escova no suporte da escova direita:
 - A. Retire e elimine as duas anilhas de transporte do eixo do cilindro direito.
 - B. Certifique-se de que a anilha está instalada no anel.
 - C. Empurre o anel de fixação para o olhal no eixo das escovas. Insira o eixo das escovas no rolamento no suporte da escova direita, consulte a [Figura 16](#).

- D. Aplique composto antigripagem na ranhura da chave e instale a chave quadrada no eixo ([Figura 16](#)).
- E. Empurre a polia de transmissão para o eixo e aperte-o no sítio com o parafuso com rosca de bloqueio (5/16 x 5/8 pol.) como se mostra na [Figura 16](#).
- F. Aperte o parafuso com uma força de 15 a 16 N m.
7. Instale o terminal esquerdo da escova na unidade de corte:
 - A. Remova a faixa de ligação.
 - B. No terminal livre do eixo das escovas, empurre o outro anel de fixação até ao olhal, seguido do suporte da escova esquerda; consulte a [Figura 17](#).

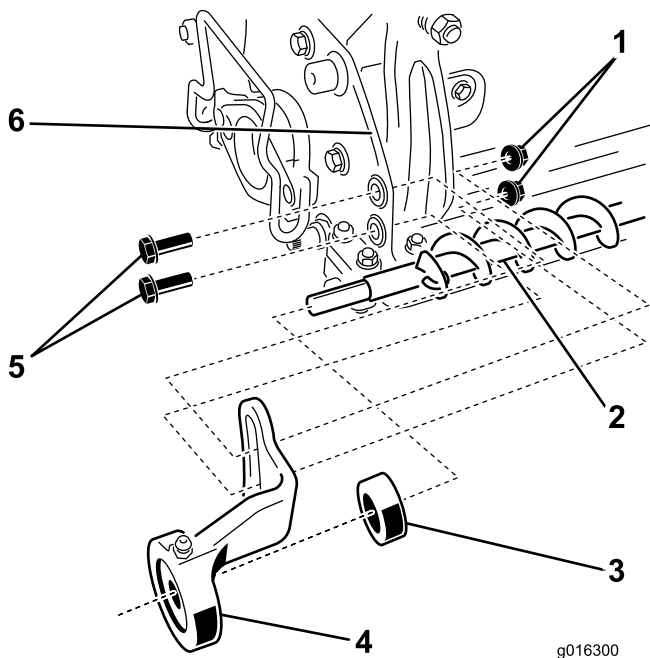


Figura 17

g016300

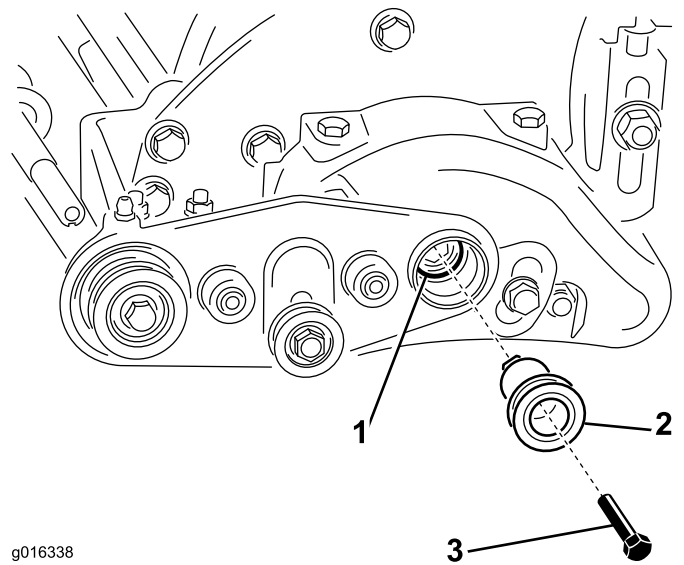
- | | |
|--------------------|---|
| 1. Porca flangeada | 4. Suporte da escova esquerda |
| 2. Eixo da escova | 5. Parafuso com rosca de bloqueio (5/16 x 1") |
| 3. Anel de fixação | 6. Placa lateral da unidade de corte |

C. Fixe o suporte da escova esquerda no interior da placa lateral da unidade de corte com dois parafusos com rosca de bloqueio (5/16 x 1 pol.) e duas porcas flangeadas (5/16 pol.), como se mostra na [Figura 17](#).

D. Aperte os parafusos.

8. Instale a polia da transmissão:

A. Insira a polia da transmissão no orifício do apoio da escova direita e rode-a como necessário até que deslize para a transmissão da escova; consulte a [Figura 18](#).



g016338

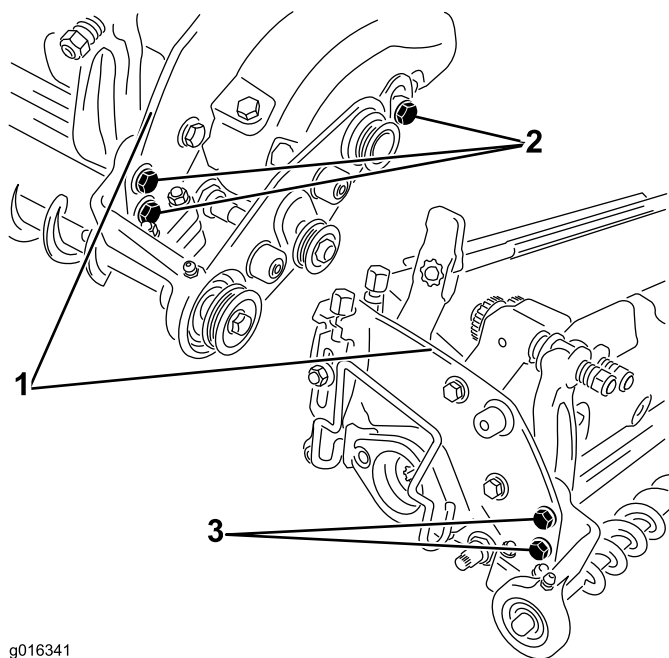
Figura 18

- | | |
|--------------------------|--|
| 1. Transmissão da escova | 3. Parafusos sextavados (1/4 x 2-1/4") |
| 2. Polia de transmissão | |

B. Aplique composto anti-gripagem nas roscas dos parafusos sextavados e fixe a polia de transmissão na transmissão da escova com o parafuso sextavado como se mostra na [Figura 18](#); aperte com uma força de 8 a 9 Nm.

9. Ajuste as escovas do rolo:

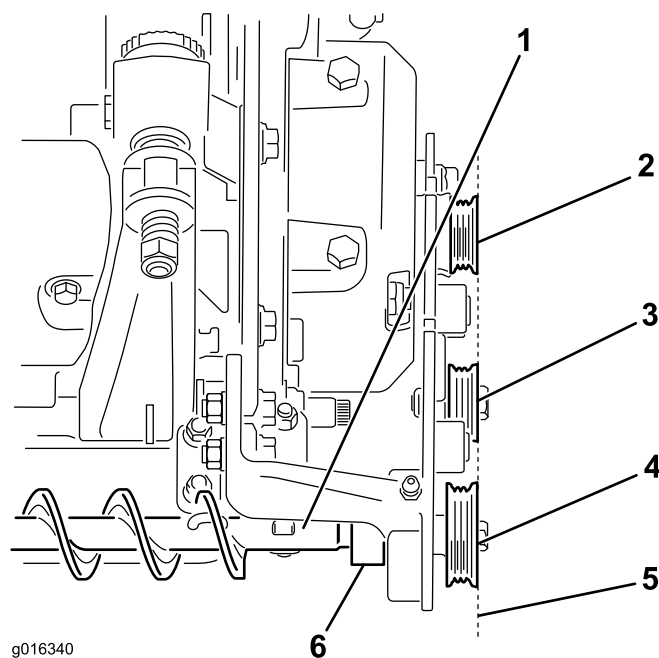
A. Desaperte os parafusos fixando os apoios da escova às placas laterais da unidade de corte; consulte a [Figura 19](#).



g016341

Figura 19

- | | |
|---------------------------------------|--|
| 1. Placa lateral da unidade de corte | 3. Parafuso sextavado no lado esquerdo |
| 2. Parafuso sextavado no lado direito | |



g016340

Figura 20

- | | |
|-------------------------|-----------------------------|
| 1. Escova do rolo | 4. Polia acionada |
| 2. Polia de transmissão | 5. Alinhe a polia acionada. |
| 3. Polia intermédia | 6. Anel de fixação |

B. Rode a unidade da escova de rolo até que haja contacto a 0,254 mm de folga entre a escova e o rolo traseiro.

Importante: Certifique-se de que a escova do rolo está paralela ao rolo traseiro.

C. Aperte as porcas fixando ambos os suportes da escova às placas laterais da unidade de corte.

10. Alinhe as polias:

A. Alinhe a polia acionada com as polias intermédia e de transmissão movendo a escova do rolo para trás e para a frente entre os suportes esquerdo e direito; consulte a [Figura 20](#).

Importante: A correia de transmissão da escova pode avariar prematuramente, se as polias não estiverem devidamente alinhadas.

B. Em cada terminal do eixo das escovas, empurre o anel de fixação para o anel do rolamento, rode-o à mão na mesma direção que a escova roda até que o anel esteja apertado ao eixo.

C. Aperte o anel ainda mais colocando um punção no orifício cego do anel e penetrando-o rapidamente na direção da rotação da escova e perpendicular ao eixo.

D. Aperte o parafuso de afinação do anel com uma chave de 1/8 pol.

E. Verifique o alinhamento e confirme que a polia não se mexeu.

11. Instale a correia de transmissão da escova:

Importante: Tem de desapertar a polia intermédia antes de instalar a correia de transmissão da escova. Nunca estique a correia. Ao esticar a correia sobre as polias irá deformá-la e inutilizá-la.

A. Desaperte os parafusos sextavados e a porca fixando a polia intermédia ao suporte da escova direita; consulte a [Figura 21](#).

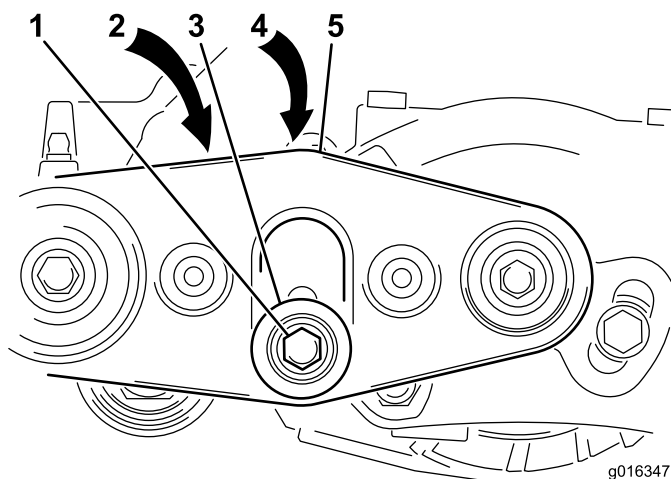


Figura 21

- | | |
|-------------------------|----------------------------------|
| 1. Parafuso sextavado | 4. Placa de cobertura intermédia |
| 2. Porca (não mostrada) | 5. Suporte da escova direita |
| 3. Polia intermédia | |

- B. Instale a correia de transmissão da escova sobre as polias.
- C. Utilizando cerca de 2 kg de força, empurre a polia intermédia para baixo para inicialmente colocar a tensão da correia. Aperte os parafusos sextavados e a porca prendendo a polia intermédia ao suporte da escova direita.

Importante: Certifique-se de que a placa de cobertura intermédia está a cobrir as ranhuras para prevenir a entrada de detritos na transmissão da escova.

12. Verifique a tensão da correia de transmissão da escova. A correia deve ter aproximadamente 6 mm de deflexão no centro da correia com 1 kg de força aplicada; consulte a [Figura 22](#).

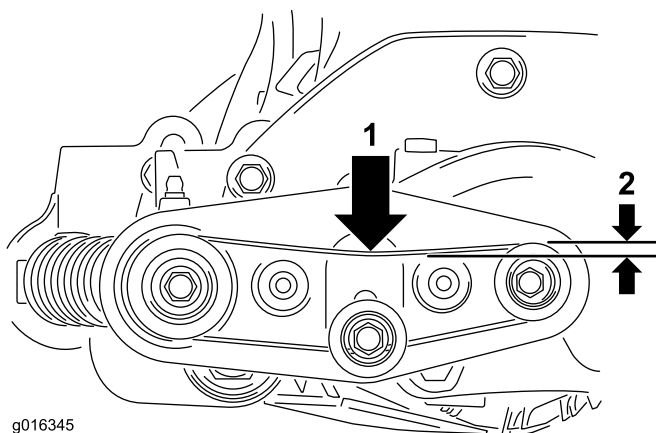


Figura 22

- | | |
|------------------|---------------------|
| 1. 1 kg de força | 2. Deflexão de 6 mm |
|------------------|---------------------|

13. Instale a cobertura da correia no suporte da escova direita utilizando dois parafusos com roscas de bloqueio (5/16 x 5/8 pol.).

Nota: A cobertura encaixa na placa lateral principal.

14. Aperte os parafusos mas não aperte demasiado.
15. Lubrifique a bocais de lubrificação do encaixe do rolamento com massa lubrificante n° 2 para utilizações gerais à base de lítio; consulte a [Figura 23](#).

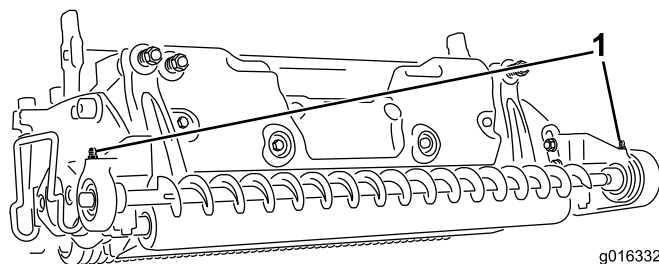


Figura 23

1. Bocal de lubrificação

16. Repita este procedimento para as outras unidades de corte.

Nota: Terá de inverter algumas direções das transmissões da escova do lado esquerdo.

Manutenção

Plano de manutenção recomendado

Intervalo de assistência	Procedimento de manutenção
A cada 25 horas	<ul style="list-style-type: none">Lubrifique os bocais após cada 25 horas de funcionamento. (E também após cada lavagem)

Lubrificação dos bocais

Intervalo de assistência: A cada 25 horas (E também após cada lavagem)

Lubrifique o bocal de lubrificação regularmente com massa lubrificante n.º 2 à base de lítio.

1. Pare a máquina numa superfície nivelada, engate o travão de mão, levante as lâminas de corte para a posição mais alta, desligue o motor, retire a chave da ignição e desligue o fio da vela.
2. Limpe o copo de lubrificação para impedir a infiltração de resíduos nas bielas e buchas; consulte a [Figura 24](#).

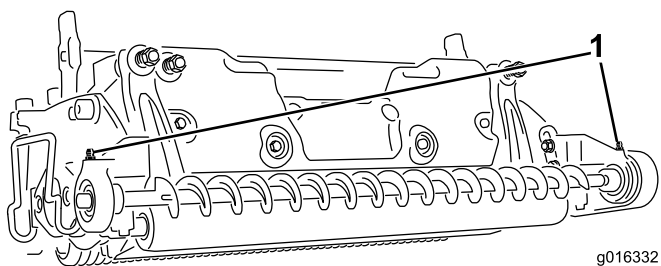


Figura 24

1. Bocal de lubrificação

3. Introduza massa lubrificante no rolamento ou casquilho até a massa ficar visível. Limpe a massa lubrificante em excesso.

Notas:

Notas:

Notas:

Declaração de incorporação

Modelo nº	Nº de série	Descrição do produto	Descrição da factura	Descrição geral	Directiva
04724	—	Escova de rolo traseiro de cortador de cilindro DPA (lado direito)	ROTATING REAR ROLLER BRUSH (RH)	Acessório do cortador de relva	2006/42/CE

A documentação técnica relevante foi compilada como requerido na Parte B do Anexo VII de 2006/42/CE.

Comprometemo-nos a transmitir, em resposta a pedidos de autoridades nacionais, as informações relevantes sobre esta maquinaria parcialmente montada. O método de transmissão será a transmissão eletrónica.

A maquinaria não será colocada em funcionamento até que seja incorporada em modelos aprovados pela Toro como indicado na Declaração de conformidade associada e de acordo com todas as instruções, quando pode ser declarada em conformidade com todas as diretivas relevantes.

Certificado:



David Klis
Gestor de Engenharia
8111 Lyndale Ave. South
Bloomington, MN 55420, USA
April 12, 2016

Contacto técnico da EU:

Marc Vermeiren
Toro Europe NV
B-2260 Oevel-Westerloo
Belgium

Tel. 0032 14 562960
Fax 0032 14 581911