



DPA-kelaleikkurin takarullaharja (oikeanpuoleinen) Greensmaster® 3250-D/3300/3400 -sarjan ajoyksikkö

Mallinro: 04724

Asennusohjeet

⚠ VAARA

KALIFORNIA

Lakiesityksen 65 mukainen varoitus

Tämä tuote sisältää kemikaaleja, jotka Kalifornian osavaltion tietojen mukaan aiheuttavat syöpää, synnynnäisiä epämuodostumia tai lisääntymiseen liittyvää haittaa.

Tämä tuote on soveltuvien eurooppalaisten direktiivien mukainen. Lisätietoja on tämän julkaisun lopussa olevassa liittämismuutuksessa.

Huomaa: Takarullaharjasarja voidaan asentaa vain mallien 04613, 04614, 04615, 04618 ja 04619 leikkuyksiköihin.

Huomaa: Kaikissa kuvissa on harjan oikeanpuoleinen käyttölaite.

Huomaa: Koneen vasen ja oikea puoli sekä etu- ja takaosa määritellään normaalista käyttöasennosta käsin.

Asennus

Irralliset osat

Tarkista alla olevasta taulukosta, että kaikki osat on toimitettu.

Kuvaus	Määrä	Käyttökohde
Pysäyttimen kiinnitin	1	Pysäyttimen kiinnittimen asennus (vain Greensmaster TriFlex 3300/3400 -sarja)
Puskuri	1	
Olkatappi	1	
Lukkomutteri	1	
Laippapultti (5/16 tuumaa)	1	
Laippamutteri (5/16 tuumaa)	1	
Harjan oikeanpuoleinen kannatin	1	Takarullaharjan asennus.
Harjan oikeanpuoleisen kannattimen suojus	1	
Harjan vasemmanpuoleinen kannatinyksikkö	1	
Rullaharjakokoonpano ja kaksi kuljetusaluslaattaa	1	
Harjan käyttöhihna	1	
Käyttöpyörä (ja kuusioväläkappale)	1	
Käytettävä hihnapyörä (jossa kiilaura)	1	
Kuusipultti (1/4 × 2–1/4 tuumaa)	1	
Lukituspultti (5/16 × 1 tuumaa)	4	
Lukituspultti (5/16 × 5/8 tuumaa)	4	
Laippamutteri (5/16 tuumaa)	4	
Aluslaatta	1	
Laakerin holkkikokoonpano	1	
Väläkappale	1	
Nelikulmainen avain	1	
Harjan käyttölaite	1	

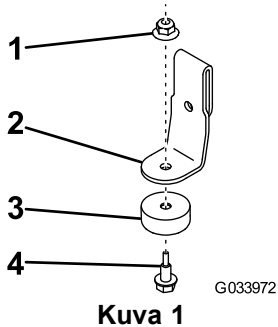


Käyttöönottoon tarvittavat työkalut

- Kuusioavain, 1/8
- Kuusioavain, 1/2
- Momenttiavain, 149 N m
- Momenttiavain, 14,7– 15,8 N m
- Momenttiavain, 7,9–9 N m
- Hylysavain, 7/16
- Hylysavain, 1/2
- Holkkiavain, 7/16
- Holkkiavain, 1/2
- Teräsnauhaleikkurit
- Pistepuikko
- Kevyt vasara
- Suorasyrjäviivain
- Tulkki tai viivoitin

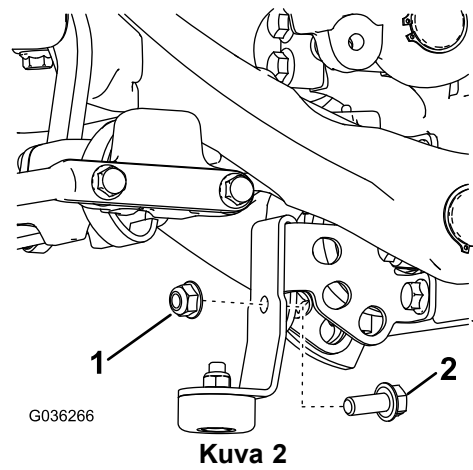
Pysäyttimen kiinnittimen asennus

1. Kiinnitä puskuri pysäyttimen kiinnittimeen olkatapilla ja lukkomutterilla (**Kuva 1**).



- | | |
|--------------------------|--------------|
| 1. Lukkomutteri | 3. Puskuri |
| 2. Pysäyttimen kiinnitin | 4. Olkatappi |

2. Liu'uta pysäyttimen kiinnitin tukivarren tasapainoasennuskannattimeen ja kiinnitä se pultilla (5/16 tuumaa) ja laippamutterilla (**Kuva 2**).



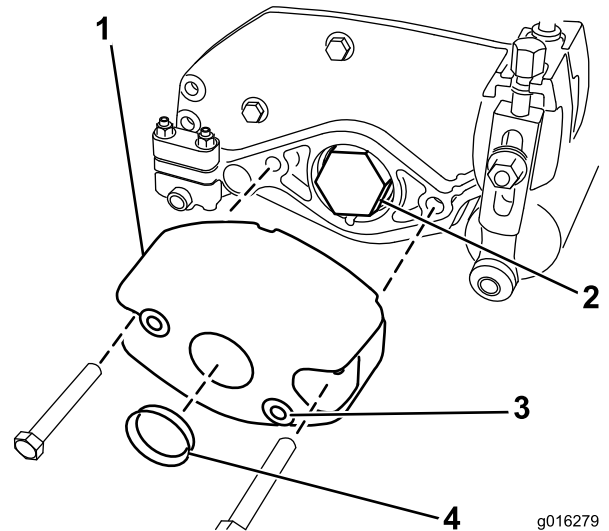
- | | |
|-----------------------------------|-------------------------|
| 1. Laippamutteri
(5/16 tuumaa) | 2. Pultti (5/16 tuumaa) |
|-----------------------------------|-------------------------|

Takarullaharjan asennus

Asennus leikkuuyksiköihin, joissa ei ole tasaajaa

Huomaa: Lisätietoa asennuksesta tasaajalla varustettuihin leikkuuyksiköihin: [Asennus tasaajalla varustettuihin leikkuuyksiköihin \(sivu 6\)](#).

1. Pysäköi kone tasaisella alustalla, kytke seisontajarru, nosta leikkuuterät yläasentoon, sammuta moottori, irrota virta-avain virtalukosta ja irrota sytytystulpan johto.
2. Irrota kiinnikkeet ja vastapaino leikkuuyksikön päästä (katso **Kuva 3**). Irrota tulppa vastapainon keskiosassa olevasta isosta aukosta työntämällä sitä sisäpuolelta.



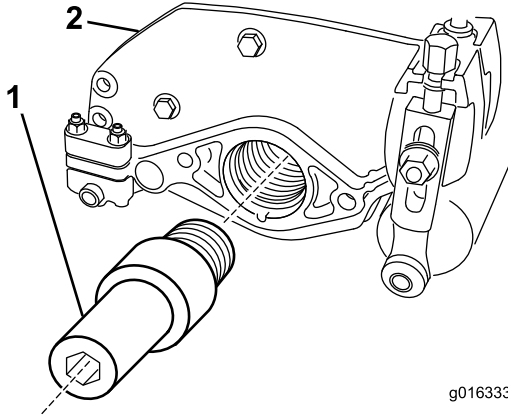
- | | |
|-------------------|-------------|
| 1. Vastapaino | 3. Ulkonema |
| 2. Laakerimutteri | 4. Tulppa |

3. Irrota laakerimutteri. Säilytä se myöhempää käyttöä varten.

Huomaa: Laakerimutterin sisäkierteiden on oltava puhtaat ja rasvattomat, ja niihin on levitettävä kierre-lukitetta.

4. Asenna harjan käyttölaite laakerimutterin paikalle kuvan mukaisesti (Kuva 4) ja kiristä se momenttiin 136 N m.

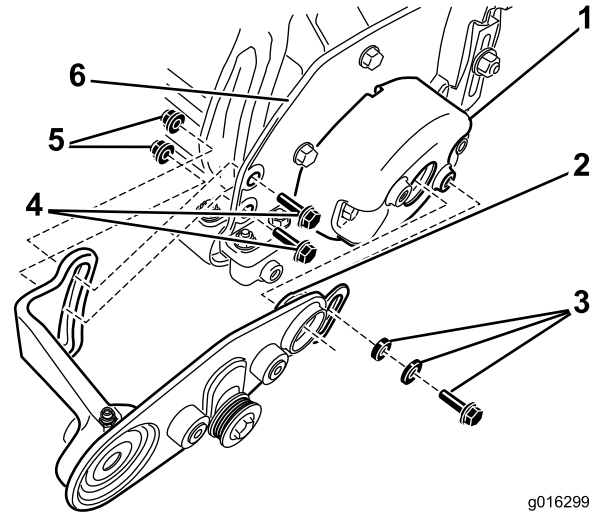
Huomaa: Mutterinkiertimen käyttö harjan käyttölaitteen asennuksessa ei takaa, että harjan käyttölaite kiristetään oikein. Jos harjan käyttölaitetta ei kiristetä oikein, kokoonpano voi irrota käytön aikana.



Kuva 4

1. Harjan käyttölaite
2. Leikkuuyksikkö

5. Kiinnitä vastapaino takaisin leikkuuyksikköön aiemmin irrotetuilla kiinnikkeillä (katso Kuva 3).
6. Asenna O-rengas harjan oikeanpuoleisen kannattimen ohjaimen kuvan mukaisesti (Kuva 5).

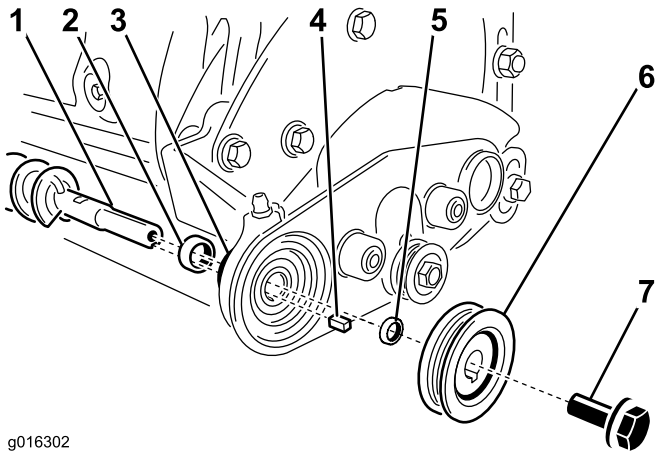


g016299

Kuva 5

1. Vastapaino
2. Asenna O-rengas ohjaimen
3. Laakerin välikappale, aluslaatta ja lukituspultti
4. Kuusiopultti
5. Laippamutteri
6. Leikkuuyksikön sivulevy

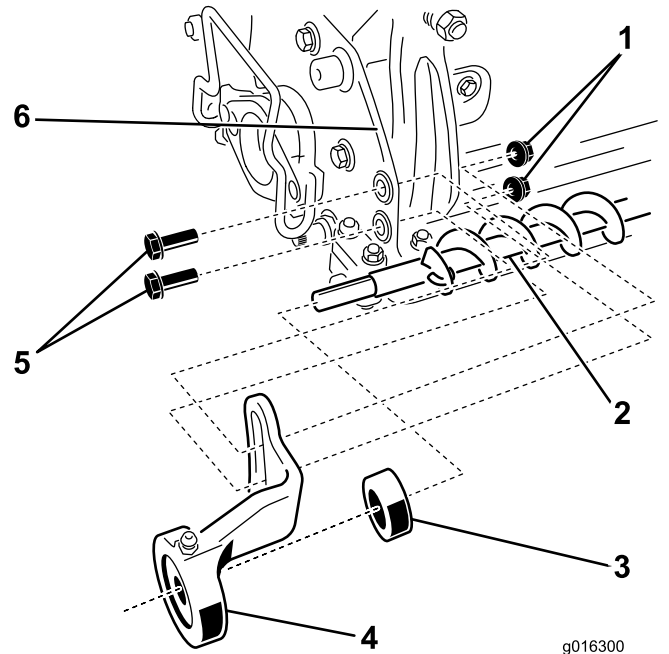
7. Asenna harjan oikeanpuoleinen kannatin leikkuuyksikköön:
 - A. Irrota side ja aseta lukitusholkki sivuun.
 - B. Levitä ohut kerros rasvaa harjan oikeanpuoleisen kannattimen ohjaimen O-renkaaseen (katso Kuva 5).
 - C. Asenna ohjain painoon ja kiinnitä harjan oikeanpuoleisen kannattimen etupuoli vastapainossa olevaan ulkonemaan laakerin välikappaleella, aluslaattalla ja lukituspultilla (Kuva 5).
 - D. Kiinnitä harjan oikeanpuoleisen kannattimen takapuoli leikkuuyksikön sivulevyn sisäpuolelle kahdella kuusiopultilla ja kahdella laippamutterilla (Kuva 5).
8. Asenna harja oikeanpuoleiseen kannattimeen:
 - A. Irrota ja hävitä harjan kaksi kuljetusaluslaattaa.
 - B. Liu'uta lukitusholkki harjan akselin olakkeeseen asti. Työnnä harjan akseli oikeanpuoleisessa kannattimessa olevan laakerin läpi (katso Kuva 6).



g016302

Kuva 6

- | | |
|------------------------|--------------------------|
| 1. Harjan akseli | 5. Väläkappale |
| 2. Lukitusholkki | 6. Käytettävä hihnapyörä |
| 3. Laakeri | 7. Lukituspultti |
| 4. Nelikulmainen avain | |



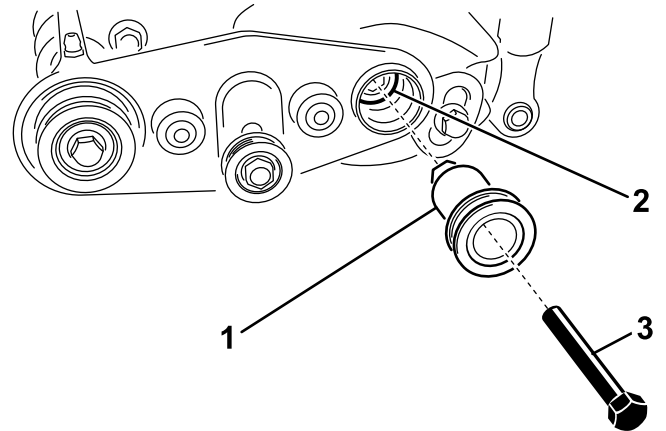
g016300

Kuva 7

- | | |
|------------------|---|
| 1. Laippamutteri | 4. Harjan vasemmanpuolei-
nen kannatin |
| 2. Harjan akseli | 5. Kuusiopultti |
| 3. Lukitusholkki | 6. Leikkuyksikön sivulevy |

- C. Asenna nelikulmainen avain akseliin ja väläkappaleeseen (Kuva 6).
- D. Liu'uta käytettävä hihnapyörä akseliin ja kiinnitä se paikalleen lukituspultilla (Kuva 6) kiristämällä momenttiin 15–16 N m.
9. Asenna harjan vasen pää leikkuyksikköön:
- A. Leikkaa side, joka kiinnittää laakerin ja lukitusholkin kannattimeen.
- B. Liu'uta toinen lukitusholkki olakkeeseen asti harjan akselin vapaassa päässä ja asenna sen jälkeen vasemmanpuoleinen harjan kannatin (katso Kuva 7).

- C. Asenna harjan vasemmanpuoleinen kannatin leikkuyksikön sivulevyn sisäpuolelle kahdella kuusiopultilla ja kahdella laippamutterilla (Kuva 7).
10. Asenna käyttöpyörä:
- A. Asenna käyttöpyörä harjan oikeanpuoleisen kannattimen aukon läpi ja käännä sitä tarpeen mukaan, kunnes se liikuu harjan käyttölaitteeseen (katso Kuva 8).



g016323

Kuva 8

- | | |
|-----------------------|---|
| 1. Käyttöpyörä | 3. Kuusiopultti (1/4 × 2-1/4
tuumaa) |
| 2. Harjan käyttölaite | |

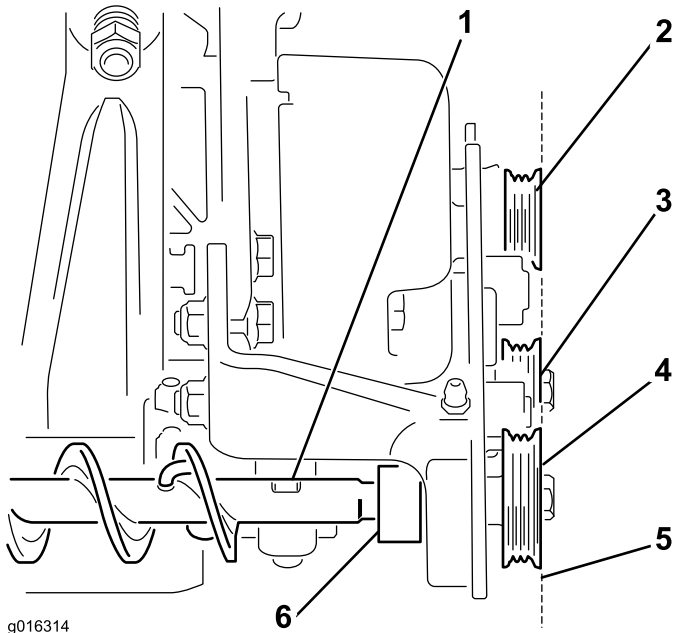
- B. Levitä lukkiintumisenestoainetta kuusiopultin kierteisiin ja kiinnitä käyttöpyörä harjan

käyttölaitteeseen kuusiopultilla kuvan mukaisesti (Kuva 8). Kiristä momenttiin 8–9 N m.

11. Kohdista hihnapyörät:

- A. Kohdista käytettävä hihnapyörä kiristinpyörään ja käyttöpyörään liikuttamalla rullaharjaa edestakaisin vasemman ja oikean kannattimen välillä (katso Kuva 9).

Tärkeää: Harjan käyttöhihna saattaa kulua ennenaikaisesti, jos hihnapyöriä ei ole kohdistettu oikein.



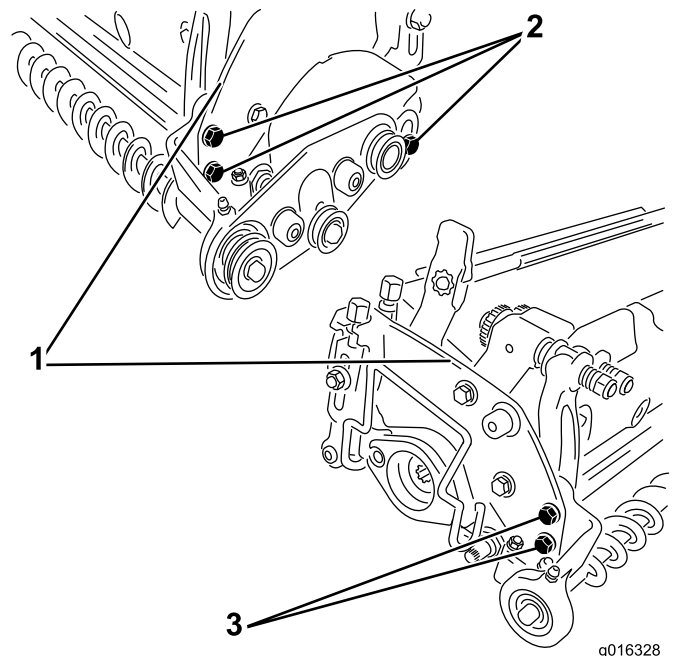
Kuva 9

- | | |
|------------------|-----------------------------------|
| 1. Rullaharja | 4. Käytettävä hihnapyörä |
| 2. Käyttöpyörä | 5. Kohdista käytettävä hihnapyörä |
| 3. Kiristinpyörä | 6. Lukitusholkki |

- B. Liu'uta harjan akselin kummassakin päässä olevaa lukitusholkkia ulospäin laakerin holkkiin. Kierrä sitä sormin harjan pyörimissuuntaan, kunnes holkki on tiukasti kiinni akselissa.
- C. Kiristä holkkia lisää asettamalla pistepuikko holkin umpireikään ja iskemällä sitä terävästi harjan pyörimissuuntaan.
- D. Kiristä holkin säätöruuvi 1/8 tuuman kuusioavaimella.

12. Säädä rullaharjaa:

- A. Löysää pultteja, jotka kiinnittävät harjan kannattimet leikkuyksikön sivulevyihin (katso Kuva 10).



Kuva 10

- | | |
|-----------------------------------|-------------------------------------|
| 1. Leikkuyksikön sivulevy | 3. Kuusiopultit vasemmalla puolella |
| 2. Kuusiopultit oikealla puolella | |

- B. Käännä koottua rullaharjayksikköä, kunnes harjan ja takarullan välillä on enintään 0,254 mm:n rako.

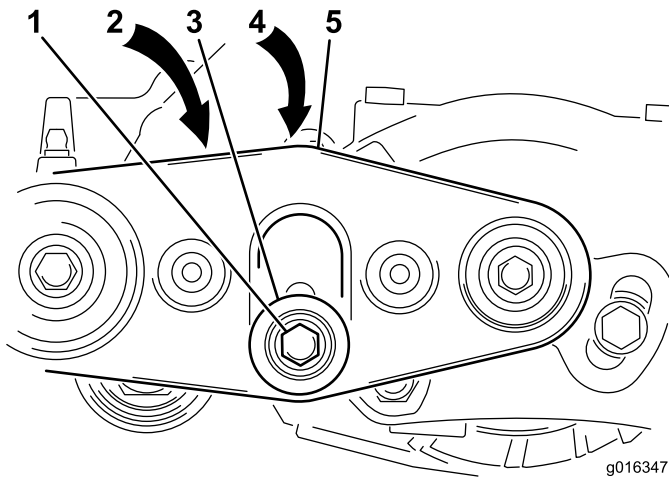
Tärkeää: Varmista, että rullaharja ja takarulla ovat samansuuntaiset.

- C. Kiristä mutterit, jotka kiinnittävät harjan kannattimet leikkuyksikön sivulevyihin.

13. Asenna harjan käyttöhihna:

Tärkeää: Kiristinpyörä on löysättävä ennen harjan käyttöhihnan asennusta. Älä venytä hihnaa. Jos hihnaa venytetään hihnapyörien päälle, se vääntyy ja muuttuu käyttökelvottomaksi.

- A. Löysää kuusiopulttia ja mutteria, jotka kiinnittävät kiristinpyörän harjan oikeanpuoleiseen kannattimeen (katso Kuva 11).



Kuva 11

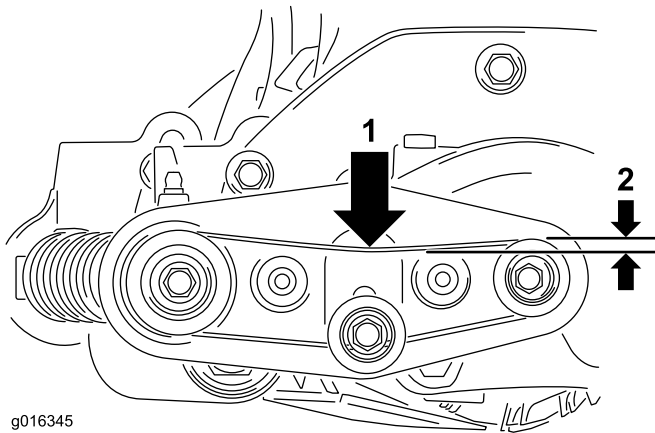
g016347

- | | |
|-------------------------|------------------------------------|
| 1. Kuusiopultti | 4. Kiristinpyörän suojalevy |
| 2. Mutteri (ei kuvassa) | 5. Harjan oikeanpuoleinen kannatin |
| 3. Kiristinpyörä | |

- B. Asenna harjan käyttöhihna hihnapyörien päälle.
- C. Kiristä hihna aluksi painamalla kiristinpyörää alaspäin noin 2 kg:n voimalla. Kiristä kuusiopulttia ja mutteri, jotka kiinnittävät kiristinpyörän harjan oikeanpuoleiseen kannattimeen.

Tärkeää: Varmista, että kiristinpyörän suojalevy peittää aukot, jotta harjan käyttölaitteeseen ei pääse likaa.

14. Tarkista harjan käyttöhihnan kireys. Hihnan on painuttava puolivälissä noin 6 mm, kun sitä painetaan 1 kg:n voimalla; katso Kuva 12.

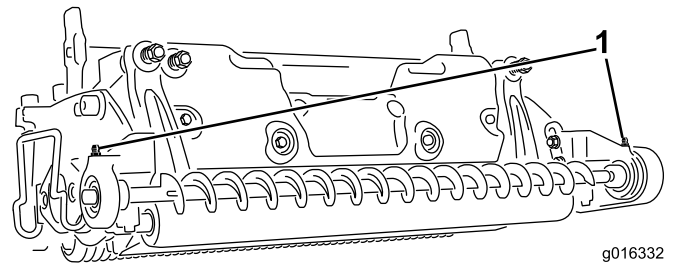


g016345

Kuva 12

- | | |
|-----------------|-------------------|
| 1. 1 kg:n voima | 2. 6 mm:n painuma |
|-----------------|-------------------|

15. Kiinnitä hihnasuojus harjan oikeanpuoleiseen kannattimeen kahdella aiemmin irrotetulla lukituspultilla. Kiristä pultit huolellisesti.
16. Voitele laakeripesien rasvanipat litiumpohjaisella yleisrasvalla nro 2 (katso Kuva 13).



g016332

Kuva 13

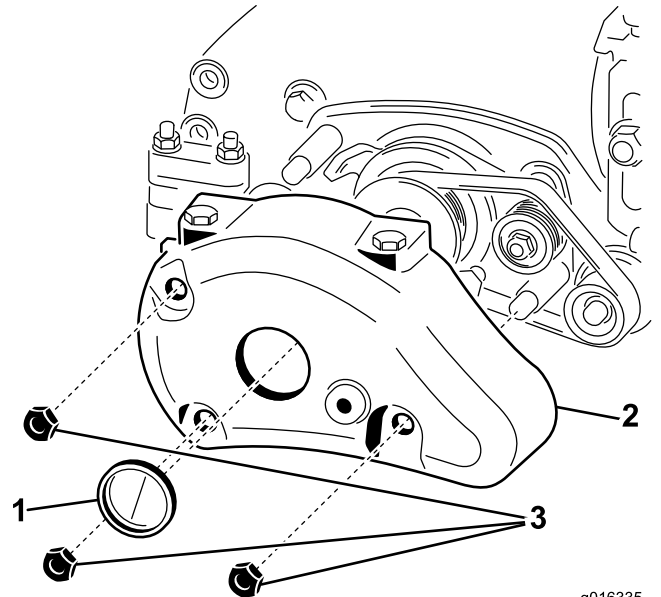
1. Rasvanippa

17. Toista menettely muille leikkuuyksiköille.

Huomaa: Jotkin vaiheet on suoritettava käänteisinä harjan vasemmanpuoleisten käyttölaitteiden kohdalla.

Asennus tasaajalla varustettuihin leikkuuyksiköihin

1. Pysäköi kone tasaiselle alustalle, laske leikkuuyksiköt maahan, kytke seisontajarru, sammuta moottori ja irrota avain virtalukosta.
2. Irrota leikkuuyksiköt ajoyksiköstä. Katso irrotusohjeet käyttöoppaasta.
3. Irrota kolme mutteria ja tasaajan suojus leikkuuyksikön päästä (katso Kuva 14). Irrota tulppa tasaajan suojuksen keskiosassa olevasta isosta aukosta työntämällä sitä sisäpuolelta.



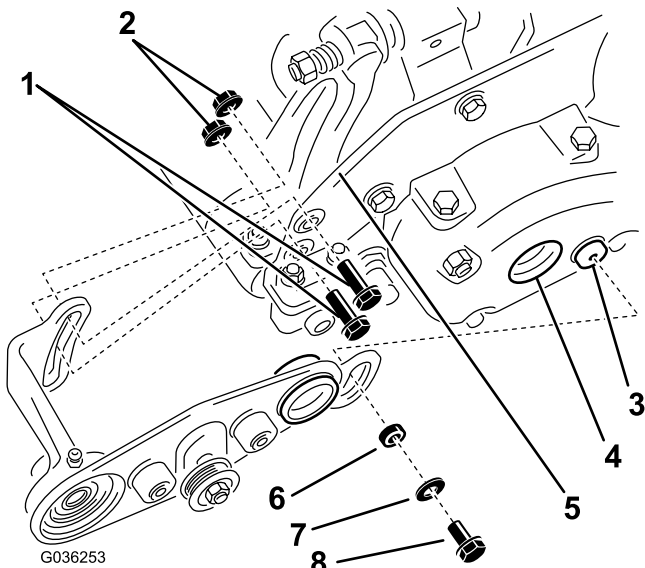
g016335

Kuva 14

- | | |
|--------------------|-----------------|
| 1. Tulppa | 3. Lukkomutteri |
| 2. Tasaajan suojus | |

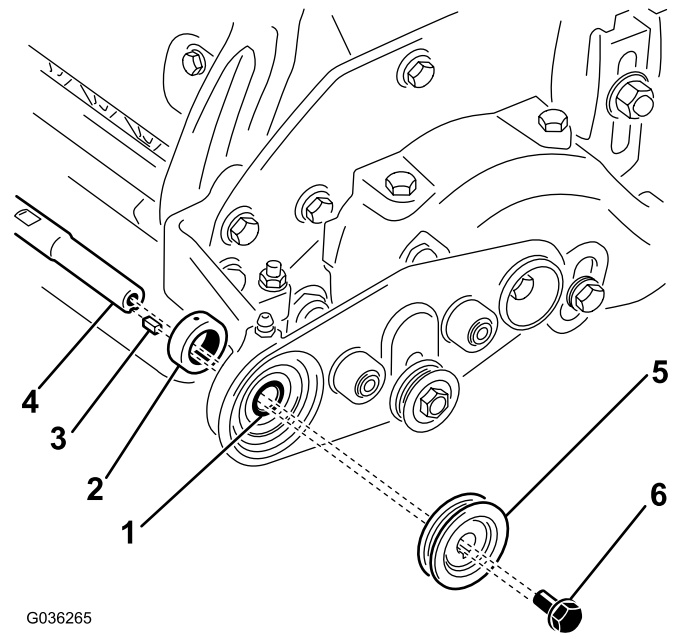
4. Kiinnitä tasaajan suojus takaisin leikkuuyksikköön aiemmin irrotetuilla kiinnikkeillä (katso Kuva 14).
5. Asenna harjan oikeanpuoleinen kannatin leikkuuyksikköön:

- A. Irrota side ja aseta lukitusholkki sivuun.
- B. Levitä ohut kerros rasvaa harjan oikeanpuoleisen kannattimen ohjaimen O-renkaaseen (katso [Kuva 15](#)).
- C. Irrota ja hävitä tasaajan suojuksen pultti.
- D. Asenna ohjain tasaajan suojuksen keskiosassa olevaan isoon aukkoon ja kiinnitä harjan oikeanpuoleisen kannattimen etupuoli tasaajan suojuksessa olevaan ulkonemaan laakerin välikappaleella, aluslaataalla ja lukituspultilla ($5/16 \times 5/8$ tuumaa) (katso [Kuva 15](#)).
- E. Kiinnitä harjan oikeanpuoleisen kannattimen takapuoli leikkuyksikön sivulevyn sisäpuolelle kahdella lukituspultilla ($5/16 \times 1$ tuumaa) ja kahdella laippamutterilla ($5/16$ tuumaa) (katso [Kuva 15](#)).
- F. Kiristä lukituspultit.



Kuva 15

- | | |
|---|---|
| 1. Lukituspultti
($5/16 \times 1$ tuumaa) (2) | 5. Leikkuyksikön sivulevy |
| 2. Laippamutteri
($5/16$ tuumaa) (2) | 6. Laakerin välikappale |
| 3. Tasaajan suojuksen
ulkonema | 7. Aluslaatta |
| 4. Tasaajan suojuksen aukko | 8. Lukituspultti
($5/16 \times 5/8$ tuumaa) |

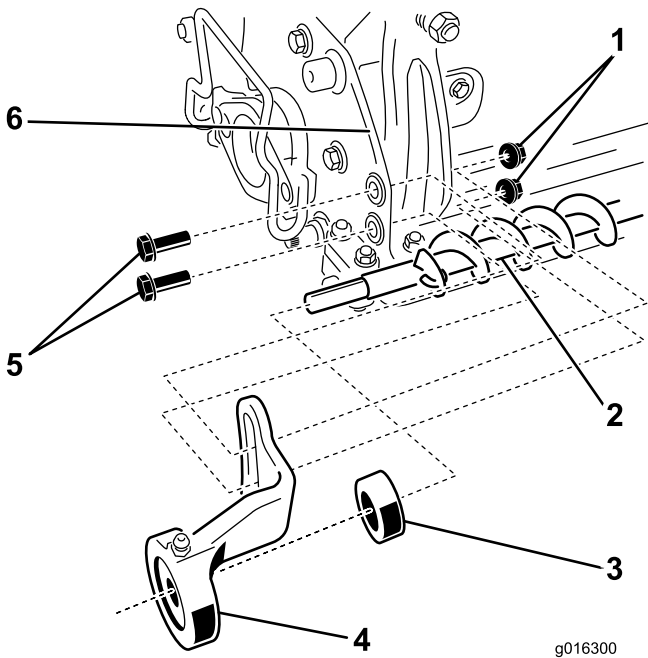


Kuva 16

- | | |
|------------------------|---|
| 1. Laakeri | 4. Harjan akseli |
| 2. Lukitusholkki | 5. Käytettävä hihnapyörä |
| 3. Nelikulmainen avain | 6. Lukituspultti
($5/16 \times 5/8$ tuumaa) |

- D. Levitä lukkiintumisenestoainetta kiilauraan ja asenna nelikulmainen avain akseliin ([Kuva 16](#)).
- E. Liu'uta käytettävä hihnapyörä akseliin ja kiinnitä se paikalleen lukituspultilla ($5/16 \times 5/8$ tuumaa) kuvan mukaisesti ([Kuva 16](#)).
- F. Kiristä lukituspultti momenttiin 15–16 N m.
7. Asenna harjan vasen pää leikkuyksikköön:
 - A. Irrota side.
 - B. Liu'uta toinen lukitusholkki olakkeeseen asti harjan akselin vapaassa päässä ja asenna sen jälkeen harjan vasemmanpuoleisen kannatin (katso [Kuva 17](#)).

6. Asenna harjan kierteinen pää harjan oikeanpuoleiseen kannattimeen:
 - A. Irrota ja hävitä oikeanpuoleisen kelan akselin kaksi kuljetusaluslaattaa.
 - B. Varmista, että aluslaatta on asennettu holkkiin.
 - C. Liu'uta lukitusholkki harjan akselin olakkeeseen asti. Asenna harjan akseli harjan oikeanpuoleisessa kannattimessa olevan laakerin läpi (katso [Kuva 16](#)).



Kuva 17

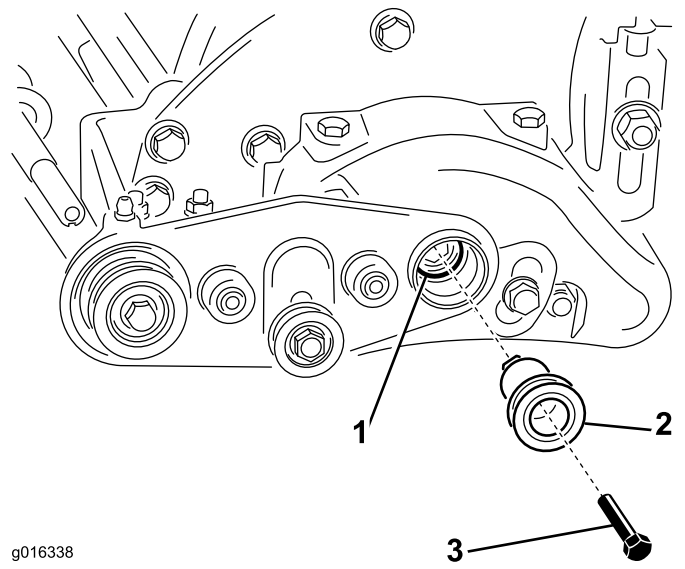
- | | |
|------------------|--------------------------------------|
| 1. Laippamutteri | 4. Harjan vasemmanpuoleinen kannatin |
| 2. Harjan akseli | 5. Lukituspultti (5/16 × 1 tuumaa) |
| 3. Lukitusholkki | 6. Leikkuuyksikön sivulevy |

C. Kiinnitä harjan vasemmanpuoleinen kannatin leikkuuyksikön sivulevyn sisäpuolelle kahdella lukituspultilla (5/16 × 1 tuumaa) ja kahdella laippamutterilla (5/16 tuumaa) kuvan mukaisesti (Kuva 17).

D. Kiristä lukituspultit.

8. Asenna käyttöpyörä:

A. Asenna käyttöpyörä harjan oikeanpuoleisen kannattimen aukon läpi ja käänä sitä tarpeen mukaan, kunnes se liukuu harjan käyttölaitteeseen (katso Kuva 18).



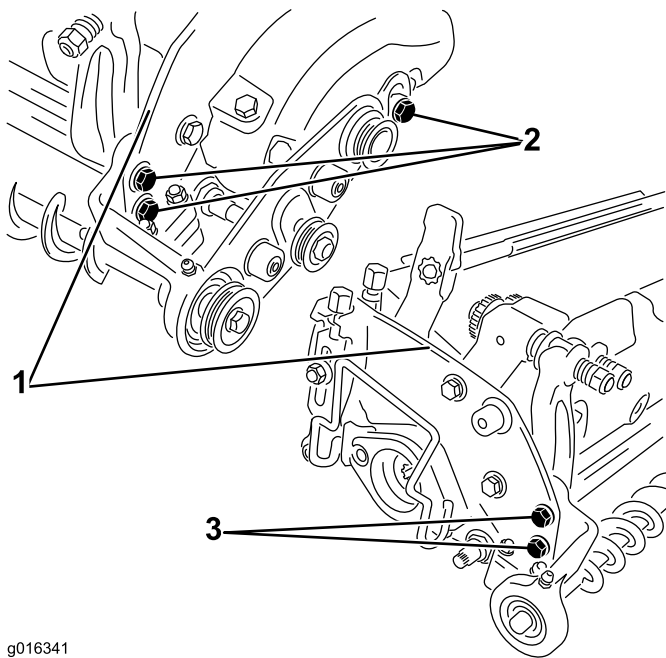
Kuva 18

- | | |
|-----------------------|--------------------------------------|
| 1. Harjan käyttölaite | 3. Kuusiopultti (1/4 × 2-1/4 tuumaa) |
| 2. Käyttöpyörä | |

B. Levitä lukkiintumisenestoainetta kuusiopultin kierteisiin ja kiinnitä käyttöpyörä harjan käyttölaitteeseen kuusiopultilla kuvan mukaisesti (Kuva 18). Kiristä momenttiin 8–9 N m.

9. Säädä rullaharjaa:

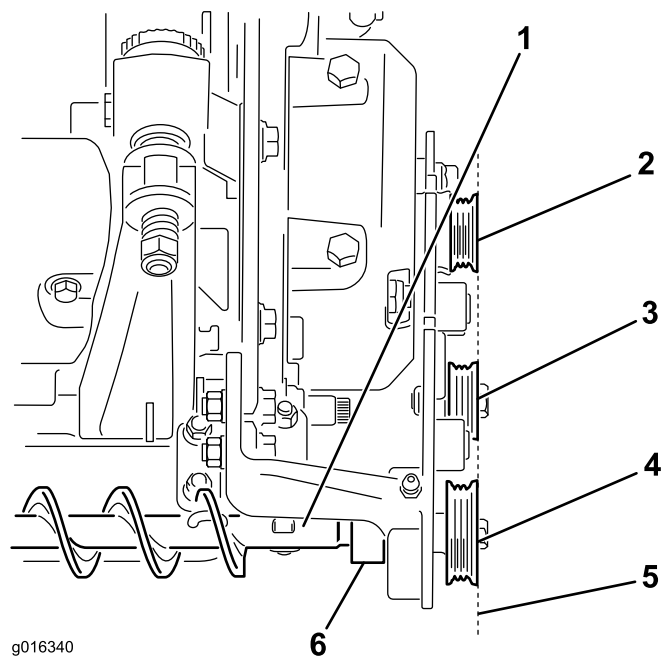
A. Löysää pultteja, jotka kiinnittävät harjan kannattimet leikkuuyksikön sivulevyihin (katso Kuva 19).



g016341

Kuva 19

- | | |
|-----------------------------------|-------------------------------------|
| 1. Leikkuuyksikön sivulevy | 3. Kuusiopultti vasemmalla puolella |
| 2. Kuusiopultti oikealla puolella | |



g016340

Kuva 20

- | | |
|------------------|-----------------------------------|
| 1. Rullaharja | 4. Käytettävä hihnapyörä |
| 2. Käyttöpyörä | 5. Kohdista käytettävä hihnapyörä |
| 3. Kiristinpyörä | 6. Lukitusholkki |

B. Käännä koottua rullaharjayksikköä, kunnes rullaharjan ja takarullan välillä on enintään 0,254 mm:n rako.

Tärkeää: Varmista, että rullaharja ja takarulla ovat samansuuntaiset.

C. Kiristä mutterit, jotka kiinnittävät harjan kannattimet leikkuuyksikön sivulevyihin.

10. Kohdista hihnapyörät:

A. Kohdista käytettävä hihnapyörä kiristinpyörään ja käyttöpyörään liikuttamalla rullaharjakokoonpanoa edestakaisin vasemman ja oikean kannattimen välillä (katso [Kuva 20](#)).

Tärkeää: Harjan käyttöhihna saattaa kulua ennenaikaisesti, jos hihnapyöriä ei ole kohdistettu oikein.

B. Liu'uta harjan akselin kummassakin päässä olevaa lukitusholkkia ulospäin laakerin holkkiin. Kierrä sitä sormin harjan pyörimissuuntaan, kunnes holkki on tiukasti kiinni akselissa.

C. Kiristä holkkia lisää asettamalla pistepuikko holkin umpireikään ja iskemällä sitä terävästi harjan pyörimissuuntaan ja kohtisuoraan akseliin nähden.

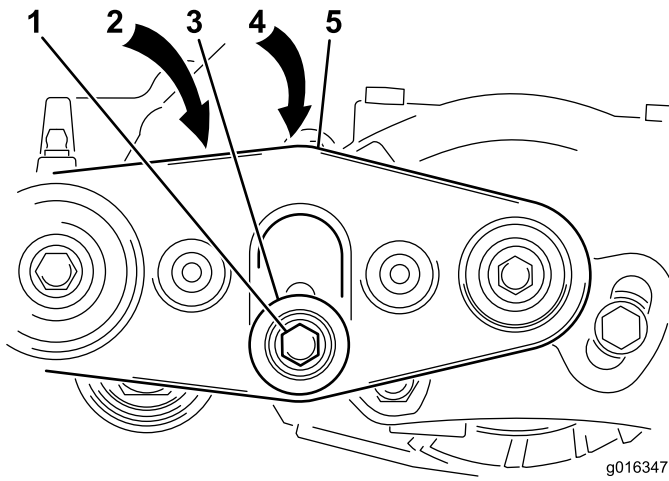
D. Kiristä holkin säätöruuvi 1/8 tuuman kuusioavaimella.

E. Tarkista kohdistus ja varmista, että hihnapyörä ei ole siirtynyt.

11. Asenna harjan käyttöhihna:

Tärkeää: Kiristinpyörä on löysättävä ennen harjan käyttöhihnan asennusta. Älä venytä hihnaa. Jos hihnaa venytetään hihnapyörien päälle, se vääntyy ja muuttuu käyttökelvottomaksi.

A. Löysää kuusiopulttia ja mutteria, jotka kiinnittävät kiristinpyörän harjan oikeanpuoleiseen kannattimeen (katso [Kuva 21](#)).



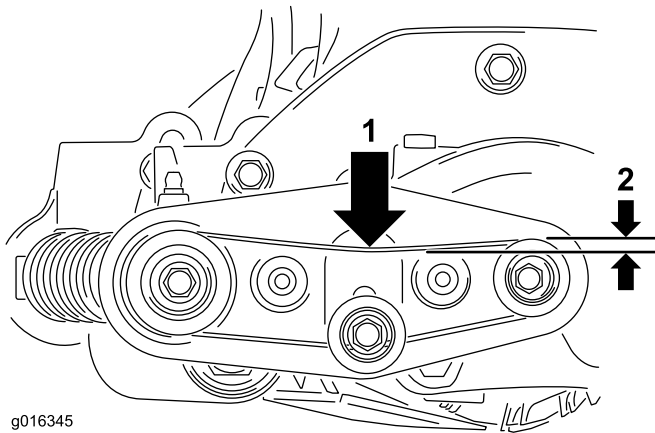
Kuva 21

- | | |
|-------------------------|------------------------------------|
| 1. Kuusiopultti | 4. Kiristinpyörän suojalevy |
| 2. Mutteri (ei kuvassa) | 5. Harjan oikeanpuoleinen kannatin |
| 3. Kiristinpyörä | |

- B. Asenna harjan käyttöhihna hihnapyörien päälle.
- C. Kiristä hihna aluksi painamalla kiristinpyörää alaspäin noin 2 kg:n voimalla. Kiristä kuusiopultti ja mutteri, jotka kiinnittävät kiristinpyörän harjan oikeanpuoleiseen kannattimeen.

Tärkeää: Varmista, että kiristinpyörän suojalevy peittää aukot, jotta harjan käyttölaitteeseen ei pääse likaa.

12. Tarkista harjan käyttöhihnan kireys. Hihnan on painuttava puolivälissä noin 6 mm, kun sitä painetaan 1 kg:n voimalla; katso [Kuva 22](#).



Kuva 22

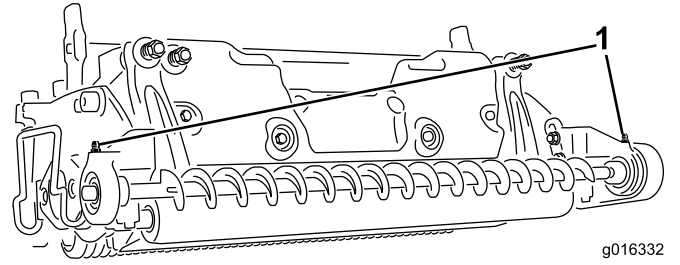
- | | |
|-----------------|-------------------|
| 1. 1 kg:n voima | 2. 6 mm:n painuma |
|-----------------|-------------------|

13. Kiinnitä hihnasuojus harjan oikeanpuoleiseen kannattimeen kahdella lukituspultilla ($5/16 \times 5/8$ tuumaa).

Huomaa: Hihnasuojus ulottuu pääsivulevyn yli.

14. Kiristä pultit, mutta älä kiristä niitä liikaa.

15. Voitele laakeripesien rasvanipat litiumpohjaisella yleisrasvalla nro 2 (katso [Kuva 23](#)).



Kuva 23

1. Rasvanippa

16. Toista menettely muille leikkuuyksiköille.

Huomaa: Jotkin vaiheet on suoritettava käänteisinä harjan vasemmanpuoleisten käyttölaitteiden kohdalla.

Kunnossapito

Kunnossapitotaulukko

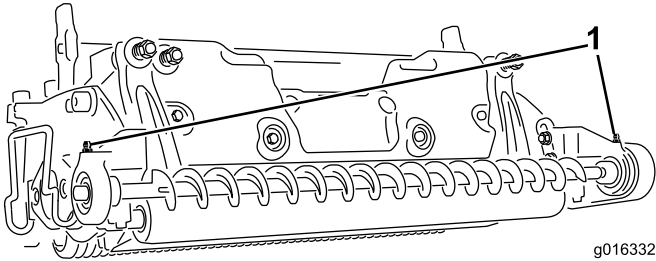
Huoltoväli	Huoltotoimenpide
25 käyttötunnin välein	• Voitele rasvanipat 25 käyttötunnin välein. (Myös aina pesun jälkeen.)

Rasvanippojen voitelu

Huoltoväli: 25 käyttötunnin välein (Myös aina pesun jälkeen.)

Voitele rasvanippa säännöllisesti litiumpohjaisella rasvalla nro 2.

1. Pysäköi kone tasaiselle alustalle, kytke seisontajarru, nosta leikkuuterät yläasentoon, sammuta moottori, irrota virta-avain virtalukosta ja irrota sytytystulpan johto.
2. Pyyhi rasvanippa puhtaaksi, jotta laakeriin tai holkkiin ei pääse epäpuhtauksia (katso [Kuva 24](#)).



Kuva 24

1. Rasvanippa

3. Pumppaa rasvaa laakeriin tai holkkiin, kunnes rasvaa näkyy selvästi. Pyyhi pois ylimääräinen rasva.

Liittämisvakuutus

Mallinro:	Sarjanro:	Tuotteen kuvaus	Laskun kuvaus	Yleinen kuvaus	Direktiivi
04724	—	DPA-kelaleikkurin takarullaharja (oikeanpuoleinen)	ROTATING REAR ROLLER BRUSH (RH)	Ruohonleikkurin lisävaruste	2006/42/EY

Asiaankuuluvat tekniset asiakirjat on laadittu direktiivin 2006/42/EY liitteessä VII olevan B osan vaatimusten mukaisesti.

Yhtiö sitoutuu ilmoittamaan kansallisten viranomaisten pyynnöstä näitä puolivalmisteita koskevat olennaiset tiedot. Tiedot ilmoitetaan elektronisesti.

Laitteita ei saa käyttää, ennen kuin ne on liitetty hyväksytyihin Toro-malleihin laitteita koskevien vaatimustenmukaisuusvakuutusten ja kaikkien ohjeiden mukaisesti. Tällöin laitteiden voidaan vakuuttaa noudattavan kaikkia asiaankuuluvia direktiivejä.

Sertifioitu:



David Klis
Tekninen johtaja
8111 Lyndale Ave. South
Bloomington, MN 55420, USA
April 12, 2016

EU:n tekninen yhteyshenkilö:

Marc Vermeiren
Toro Europe NV
B-2260 Oevel-Westerloo
Belgium

Tel. 0032 14 562960
Fax 0032 14 581911