



DPA-Spindelmäher – Heckrollenbürste (rechts)

Zugmaschine der Serie Greensmaster® 3250-D, 3300, 3400

Modellnr. 04724

Installationsanweisungen

▲ WARNUNG:

KALIFORNIEN

Warnung zu Proposition 65

Dieses Produkt enthält eine Chemikalie oder Chemikalien, die laut den Behörden des Staates Kalifornien krebserregend wirken, Geburtsschäden oder andere Defekte des Reproduktionssystems verursachen.

Dieses Produkt entspricht allen relevanten europäischen Richtlinien. Weitere Informationen finden Sie in der Einbauerklärung am Ende dieses Dokuments.

Hinweis: Die Heckrollenbürste kann an den Schneideinheiten der Modelle 04613, 04614, 04615, 04618 oder 04619 montiert werden.

Hinweis: Rechte Bürstenantriebe sind in allen Abbildungen dargestellt.

Hinweis: Bestimmen Sie die linke und rechte Seite sowie die Front und das Heck der Maschine anhand der üblichen Einsatzposition.

Installation

Einzelteile

Prüfen Sie anhand der nachstehenden Tabelle, dass Sie alle im Lieferumfang enthaltenen Teile erhalten haben.

Beschreibung	Menge	Verwendung
Anschlagbefestigung	1	Montieren Sie die Anschlagbefestigung (nur für Serie Greensmaster TriFlex 3300 und 3400).
Stoßleiste	1	
Ansatzschraube	1	
Sicherungsmutter	1	
Flanschschraube (5/16")	1	
Bundmutter (5/16")	1	



Beschreibung	Menge	Verwendung
Rechte Bürstenstütze	1	Montieren der Heckrollenbürste.
Rechte Bürstenstützenabdeckung	1	
Linke Bürstenstütze	1	
Rollenbürste Baugruppe mit 2 Transport-Unterlegscheiben	1	
Bürstentreibriemen	1	
Antriebsscheibe (mit Sechskantverlängerung)	1	
Antriebsscheibe (mit Schlüsselschlitz)	1	
Sechskantschraube (1/4" x 2 1/4")	1	
Gewindegewindestift (5/16" x 1")	4	
Gewindegewindestift (5/16" x 5/8")	4	
Bundmutter (5/16")	4	
Scheibe	1	
Bundlagerbaugruppe	1	
Distanzstück	1	
Vierkantschlüssel	1	
Bürstenantrieb	1	

Für das Setup benötigte Werkzeuge

- Sechskantschlüssel (1/8")
- Sechskantschlüssel (1/2")
- Drehmomentschlüssel 149 Nm
- Drehmomentschlüssel 15 - 16 Nm
- Drehmomentschlüssel 8 - 9 Nm
- Steckschlüssel (7/16")
- Steckschlüssel (1/2")
- Ringschlüssel (7/16")
- Ringschlüssel (1/2")
- Seitenschneider
- Körner
- Leichter Hammer
- Winkel
- Messschieber oder Lineal

Befestigen der Anschlagbefestigung

1. Befestigen Sie die Stoßleiste mit einer Ansatzschraube und Sicherungsmutter an der Anschlagbefestigung (Bild 1).

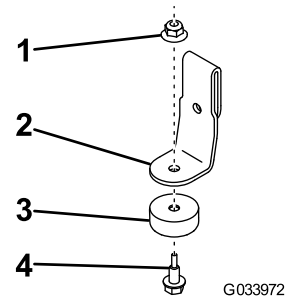


Bild 1

1. Sicherungsmutter
2. Anschlagbefestigung
3. Stoßstange
4. Ansatzschraube

2. Schieben Sie die Anschlagbefestigung auf die Halterung der Gegengewichtbefestigung des Aufhängearms und befestigen sie mit einer Schraube (5/16) und Bundmutter (Bild 2).

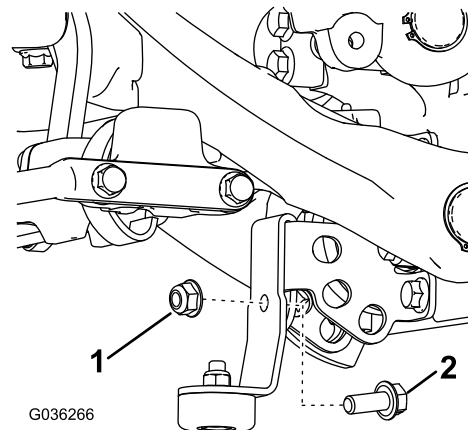


Bild 2

1. Bundmutter (5/16)
2. Schraube (5/16)

Montieren der Heckrollenbürste

Montage an Schneideinheiten ohne Groomer

Hinweis: Für Schneideinheiten mit montiertem Groomer finden Sie weitere Informationen unter [Montieren an Schneideinheiten mit einem Groomer](#) (Seite 6).

1. Stellen Sie die Maschine auf eine ebene Fläche, aktivieren Sie die Feststellbremse, heben Sie die Schnittmesser auf die höchste Stellung an, stellen den Motor ab, ziehen den Zündschlüssel und den Zündkerzenstecker ab.
2. Entfernen Sie die Befestigungen und das Gegengewicht vom Ende der Schneideinheit, siehe [Bild 3](#). Drücken Sie auf die Schraube von der Innenseite, um sie aus dem großen Loch in der Mitte des Gegengewichts zu entfernen.

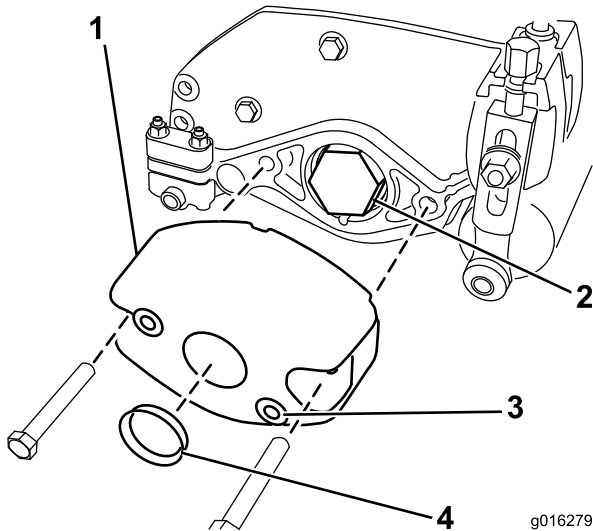


Bild 3

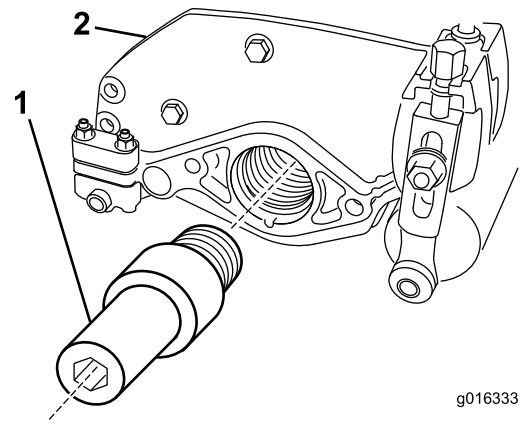
- | | |
|-----------------|--------------------|
| 1. Gegengewicht | 3. Ansatz |
| 2. Lagermutter | 4. Verschlusskappe |

3. Entfernen Sie die Lagermutter. Bewahren Sie sie für später auf.

Hinweis: Die Innengewinde auf der Lagermutter müssen sauber und frei von Schmierfett sein, das Innengewinde mit Gewindegewindestift bestreichen.

4. Setzen Sie den Bürstenantrieb statt der Lagermutter ein, wie in [Bild 4](#) abgebildet; ziehen Sie ihn auf 136 N·m an.

Hinweis: Das Verwenden eines Schlagschraubers für die Montage des Bürstenantriebs stellt nicht sicher, dass der Bürstenantrieb richtig angezogen ist. Wenn der Bürstenantrieb nicht richtig angezogen ist, kann sich das Teil bei der Verwendung selbst losschrauben.

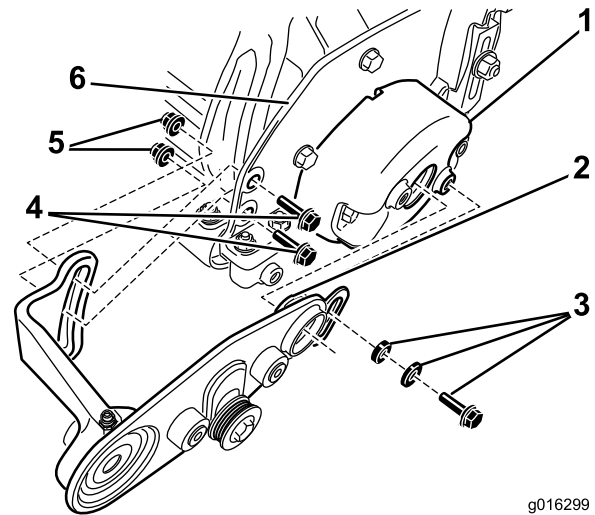


g016333

Bild 4

- | | |
|-------------------|-------------------|
| 1. Bürstenantrieb | 2. Schneideinheit |
|-------------------|-------------------|

5. Montieren Sie das Gegengewicht wieder mit den vorher entfernten Befestigungen an der Schneideinheit, siehe [Bild 3](#).
6. Befestigen Sie den O-Ring auf dem Führungzapfen der rechten Bürstenhalterung, siehe [Bild 5](#).



g016299

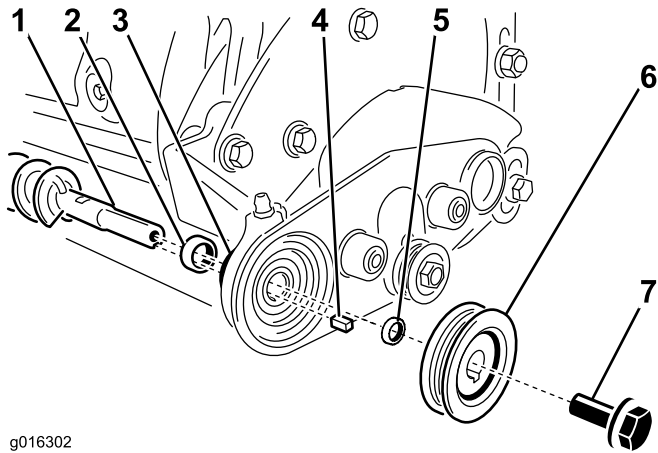
Bild 5

- | | |
|---|-------------------------------|
| 1. Gegengewicht | 4. Sechskantschraube |
| 2. Befestigen Sie O-Ring auf Führungzapfen | 5. Bundmutter |
| 3. Lagerdistanzstück, Scheibe und Gewindegewindestift | 6. Schneideinheitseitenplatte |

7. Befestigen Sie die rechte Bürstenstütze an der Schneideinheit:
 - A. Entfernen Sie die Kabelbinder und legen Sie den Arretierkragen zur Seite.
 - B. Tragen Sie etwas Schmiermittel auf den O-Ring am Führungzapfen der rechten Bürstenstütze auf, siehe [Bild 5](#).
 - C. Setzen Sie den Führungzapfen in das Gewicht und befestigen Sie die Vorderseite der rechten

Bürstenstütze mit einem Lagerdistanzstück, einer Scheibe und einer Gewindegewissungsschraube am Ansatz des Gegengewichts (Bild 5).

- D. Befestigen Sie die Rückseite der rechten Bürstenstütze mit zwei Sechskantschrauben und zwei Bundmutter an der Innenseite der Schneideinheitseitenplatte (Bild 5).
8. Befestigen Sie die Bürste an der rechten Bürstenstütze.
- A. Entfernen Sie die beiden Transport-Unterlegscheiben der Bürste.
- B. Schieben Sie die Arretierkragen auf die Schulter an der Bürstenwelle. Stecken Sie die Bürstenwelle durch das Lager in der rechten Bürstenstütze, siehe Bild 6.



g016302

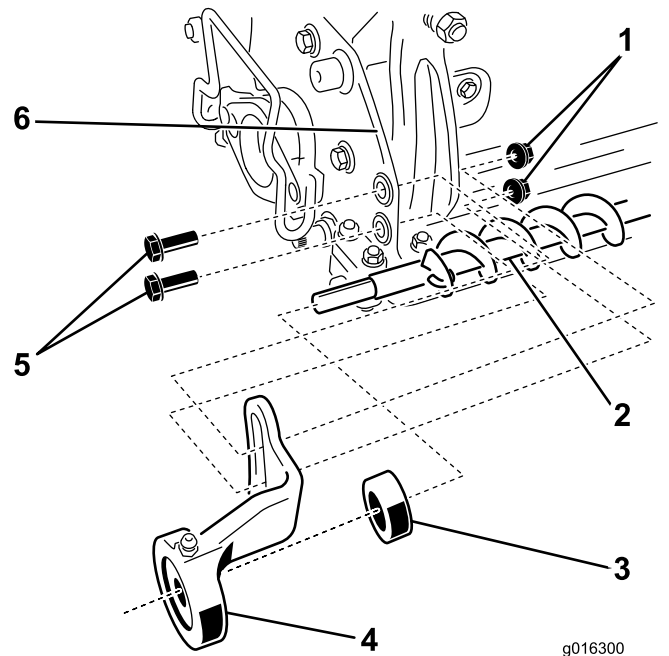
Bild 6

- | | |
|----------------------|------------------------------|
| 1. Bürstenwelle | 5. Distanzstück |
| 2. Arretierkragen | 6. Antriebsriemenscheibe |
| 3. Lager | 7. Gewindegewissungsschraube |
| 4. Vierkantschlüssel | |

C. Setzen Sie den Vierkantschlüssel in die Welle und das Distanzstück (Bild 6).

D. Schieben Sie die Antriebsriemenscheibe auf die Welle und befestigen sie mit der Gewindegewissungsschraube (Bild 6); ziehen Sie sie mit 15-16 N·m an.

9. Befestigen Sie das linke Ende der Bürste an der Schneideinheit:
- A. Schneiden Sie die Kabelbinder durch, mit denen das Lager und der Arretierkragen an der Stütze gehalten werden.
- B. Schieben Sie am freien Ende der Bürstenwelle den anderen Arretierkragen entlang der Schulter; tun Sie dies dann mit der linken Bürstenstütze, siehe Bild 7.



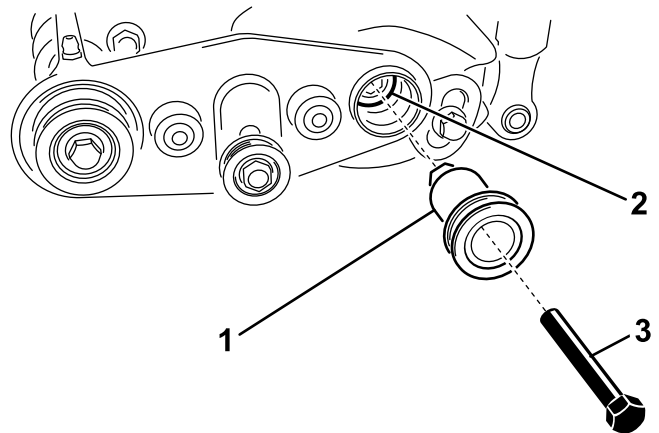
g016300

Bild 7

- | | |
|-------------------|-------------------------------|
| 1. Bundmutter | 4. Linke Bürstenstütze |
| 2. Bürstenwelle | 5. Sechskantschraube |
| 3. Arretierkragen | 6. Schneideinheitseitenplatte |

C. Befestigen Sie die linke Bürstenstütze mit zwei Sechskantschrauben und zwei Bundmutter an der Innenseite der Schneideinheitseitenplatte (Bild 7).

10. Bringen Sie die Antriebsscheibe an:
- A. Stecken Sie die Antriebsscheibe durch das Loch in der rechten Bürstenstütze und drehen sie, bis sie in den Bürstenantrieb rutscht, siehe Bild 8.



g016323

Bild 8

- | | |
|--------------------|------------------------------------|
| 1. Antriebsscheibe | 3. Sechskantschraube (1/4" x 2/4") |
| 2. Bürstenantrieb | |

B. Tragen Sie ein Gleitmittel auf das Gewinde der Sechskantschraube auf und befestigen Sie die Antriebsscheibe mit der Sechskantschraube am

Bürstenantrieb, wie in Bild 8 abgebildet; ziehen Sie sie auf 8-9 N m an.

11. Ausfluchten der Riemenscheiben:

- A. Fluchten Sie die Riemenscheiben mit der Spannscheibe und den Riemenscheiben aus; bewegen Sie die Rollenbürste nach vorne und hinten zwischen der rechten und linken Stütze, siehe Bild 9.

Wichtig: Wenn die Spannscheiben nicht richtig ausgefluchtet sind, kann der Bürstentreibriemen vorzeitig ausfallen.

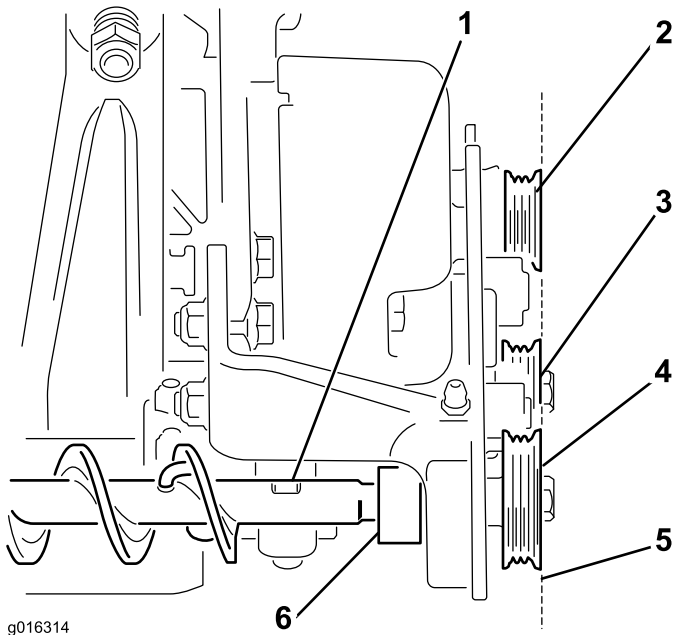


Bild 9

- | | |
|--------------------|--|
| 1. Rollenbürste | 4. Antriebsriemenscheibe |
| 2. Antriebsscheibe | 5. Fluchten Sie die Antriebsriemenscheibe aus. |
| 3. Spannscheibe | 6. Arretierkragen |

- B. Schieben Sie an jeder Seite der Bürstenwelle den Arretierkragen nach außen auf den Lagerkragen; drehen Sie ihn mit der Hand in derselben Richtung, in der sich die Bürste dreht, bis der Kragen fest auf der Welle ist.
- C. Ziehen Sie den Kragen noch weiter an, indem Sie einen Ausstanzer in das Blindloch des Kragen stecken und ihn fest in die Drehrichtung der Bürste schlagen.
- D. Ziehen Sie die Stellringschraube mit einem 1/8" Sechskantschraubenschlüssel fest.

12. Einstellen der Rollenbürste:

- A. Lösen Sie die Schrauben, mit denen die Bürstenstützen an den Schneideinheitsseitenplatten befestigt sind, siehe Bild 10.

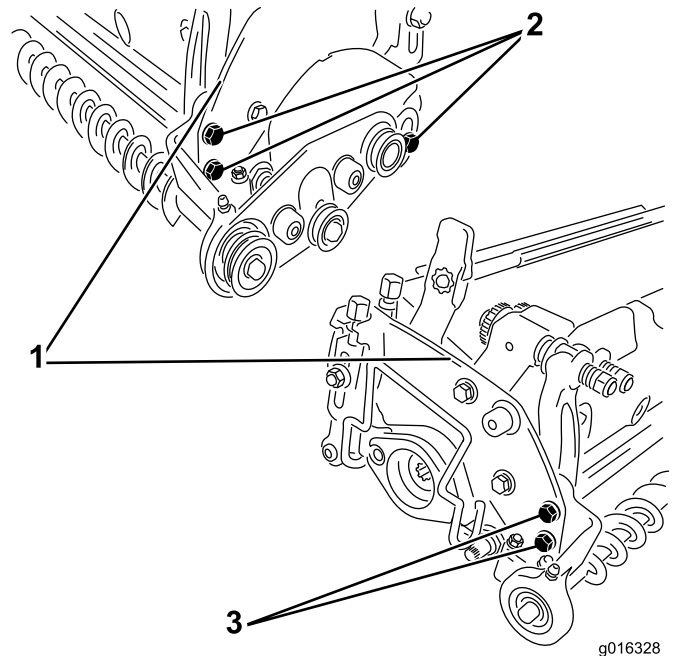


Bild 10

- | | |
|--|---------------------------------------|
| 1. Schneideinheitsseitenplatte | 3. Sechskantschrauben an linker Seite |
| 2. Sechskantschrauben an rechter Seite | |

- B. Drehen Sie die zusammengebaute Rollenbürste, bis Sie die Heckrolle berührt oder ein Abstand von 0,254 mm zwischen der Bürste und der Heckrolle besteht.

Wichtig: Stellen Sie sicher, dass die Rollenbürste parallel zur Heckrolle ist.

- C. Ziehen Sie die Muttern an, mit denen die Bürstenstützen an den Schneideinheitsseitenplatten befestigt sind.

13. Montieren des Bürstentreibriemens:

Wichtig: Sie müssen die Spannscheibe lösen, bevor Sie den Bürstentreibriemen einsetzen. Strecken Sie den Riemen nie. Wenn Sie den Riemen über die Riemenscheibe strecken, wird er verformt und ist nicht mehr verwendbar.

- A. Lösen Sie die Sechskantschraube und die Mutter, mit denen die Spannscheibe an der rechten Bürstenstütze befestigt ist, siehe Bild 11.

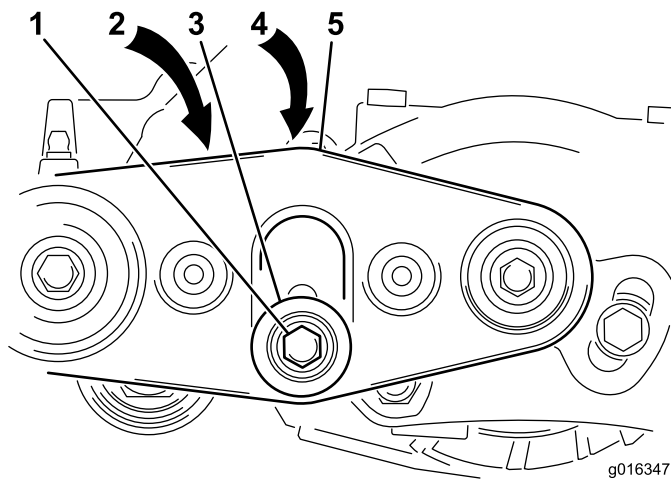


Bild 11

- | | |
|------------------------------|-----------------------------------|
| 1. Sechskantschraube | 4. Spannscheiben-
Abdeckplatte |
| 2. Mutter (nicht abgebildet) | 5. Rechte Bürstenstütze |
| 3. Spannscheibe | |

- B. Verlegen Sie den Bürstentreibriemen über die Riemenscheiben.
- C. Wenden Sie eine Kraft von ca. 2 kg auf die Spannscheibe an, um die Riemenspannung anfänglich einzustellen. Ziehen Sie die Sechskantschraube und die Mutter an, mit denen die Spannscheibe an der rechten Bürstenstütze befestigt ist.

Wichtig: Stellen Sie sicher, dass die Spannscheiben-Abdeckplatte die Schlitze abdeckt, damit keine Rückstände in den Bürstenantrieb gelangen.

14. Prüfen Sie die Spannung des Bürstentreibriemens. Der Riemen sollte sich in der Mitte ca. 6 mm durchbiegen, wenn Sie eine Kraft von 1 kg anwenden, siehe [Bild 12](#).

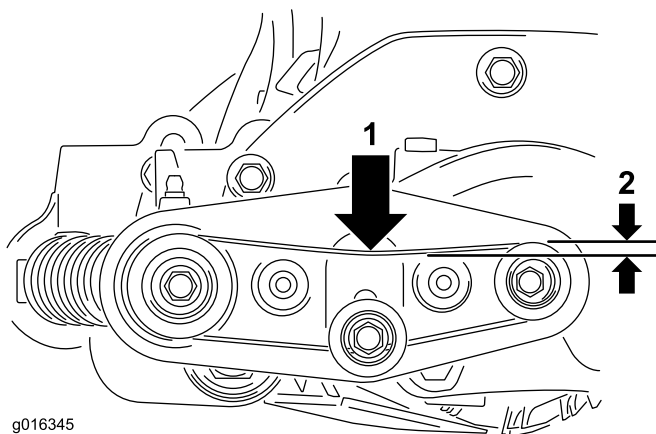


Bild 12

- | | |
|-------------------|--------------------------|
| 1. Kraft von 1 kg | 2. Durchbiegung von 6 mm |
|-------------------|--------------------------|

15. Befestigen Sie die Riemenabdeckung mit den zwei vorher entfernten Gewindegewindestschrauben an der

rechten Bürstenstütze. Ziehen Sie die Schrauben fest an.

16. Schmieren Sie die Schmiernippel des Lagergehäuses mit Nr. 2 Schmiermittel auf Lithiumbasis ein, siehe [Bild 13](#).

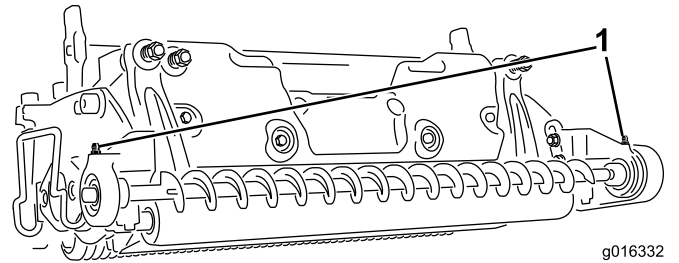


Bild 13

1. Schmiernippel

17. Wiederholen Sie diese Schritte an den restlichen Schneideinheiten.

Hinweis: Sie müssen einige Richtungen für die linken Bürstenantriebe umkehren.

Montieren an Schneideinheiten mit einem Groomer

1. Stellen Sie die Maschine auf eine ebene Fläche, senken die Schneideinheiten ab, aktivieren die Feststellbremse, stellen den Motor ab und ziehen den Zündschlüssel ab.
2. Entfernen Sie die Schneideinheiten von der Zugmaschine. Weitere Informationen zum Entfernen finden Sie in der *Bedienungsanleitung*.
3. Entfernen Sie die drei Muttern und die Groomerabdeckung vom Ende der Schneideinheit, siehe [Bild 14](#). Drücken Sie auf die Verschlusskappe von der Innenseite, um sie aus dem großen Loch in der Mitte der Groomerabdeckung zu entfernen.

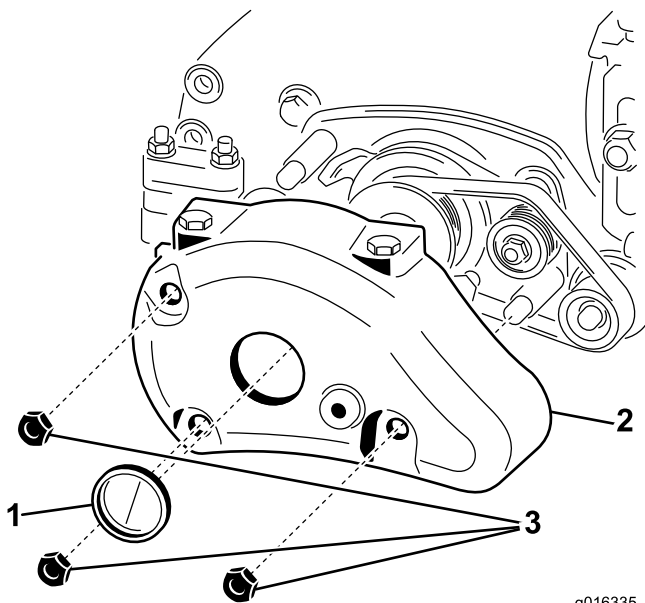


Bild 14

g016335

- 1. Verschlusskappe
- 2. Groomerabdeckung
- 3. Sicherungsmutter

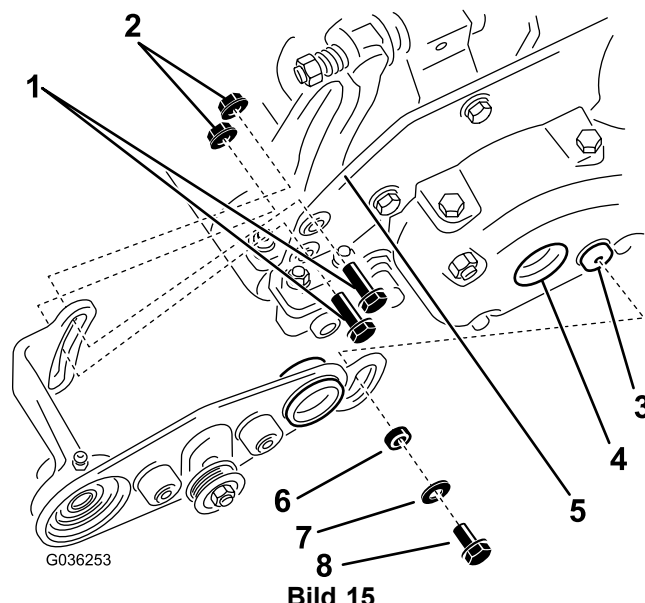


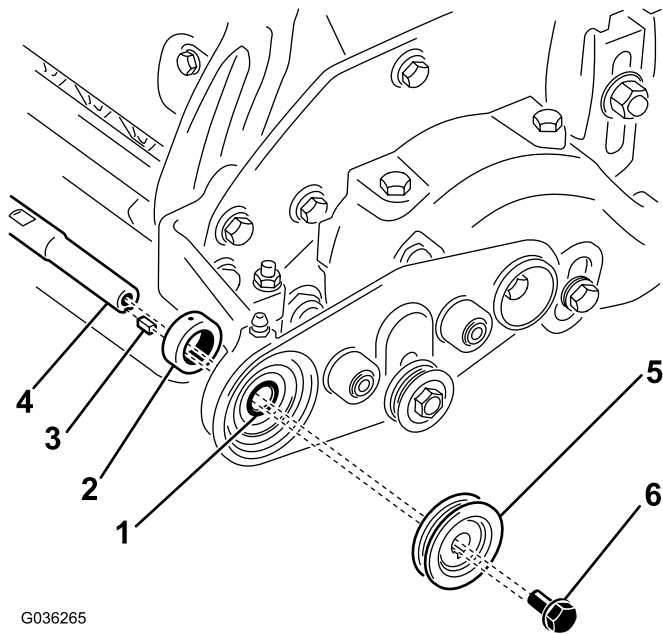
Bild 15

- 1. Gewindesicherungsschraube (5/16" x 1") (2)
- 2. Bundmutter (5/16") (2)
- 3. Ansatz in Groomerabdeckung
- 4. Loch in Groomerabdeckung
- 5. Schneideeinheitseitenplatte
- 6. Distanzstück des Lagers
- 7. Scheibe
- 8. Gewindesicherungsschraube (5/16" x 5/8")

4. Montieren Sie die Groomerabdeckung wieder mit den vorher entfernten Befestigungen am Mähwerk, siehe [Bild 14](#).

5. Befestigen Sie die rechte Bürstenstütze am Mähwerk:
- A. Entfernen Sie die Kabelbinder und legen Sie den Arretierkragen zur Seite.
 - B. Tragen Sie etwas Schmiermittel auf den O-Ring am Führungzapfen der rechten Bürstenstütze auf, siehe [Bild 15](#).
 - C. Entfernen und entsorgen Sie die Schraube an der Groomerabdeckung.
 - D. Setzen Sie den Führungzapfen in das große Loch in der Mitte der Groomerabdeckung ein, befestigen Sie die Vorderseite der rechten Bürstenstütze mit einem Lagerdistanzstück, einer Scheibe und einer Gewindesicherungsschraube (5/16" x 5/8") am Ansatz in der Groomerabdeckung, siehe [Bild 15](#).
 - E. Befestigen Sie die Rückseite der rechten Bürstenstütze mit zwei Gewindesicherungsschrauben (5/16" x 1") und zwei Bundmuttern (5/16") an der Innenseite der Schneideeinheitseitenplatte, siehe [Bild 15](#).
 - F. Ziehen Sie die Gewindesicherungsschrauben fest.

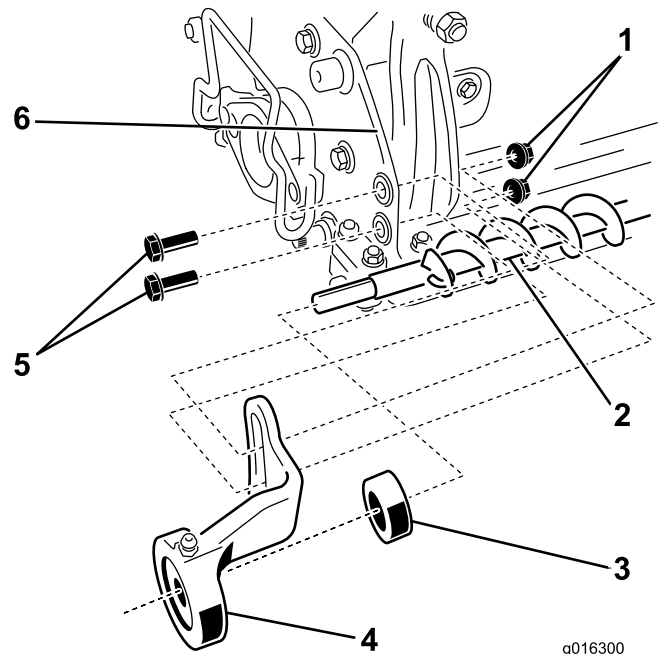
6. Befestigen Sie die Seite der Bürste mit dem Gewinde an der rechten Bürstenstütze.
- A. Entfernen Sie die beiden Transport-Unterlegscheiben der rechten Spindelwelle.
 - B. Stellen Sie sicher, dass die Unterlegscheibe auf dem Bund eingesetzt ist.
 - C. Schieben Sie die Arretierkragen auf die Schulter an der Bürstenwelle. Stecken Sie die Bürstenwelle durch das Lager in der rechten Bürstenstütze, siehe [Bild 16](#).



G036265

Bild 16

1. Lager
2. Arretierkragen
3. Vierkantschlüssel
4. Bürstenwelle
5. Antriebsriemenscheibe
6. Gewindegewindestift (5/16" x 5/8")



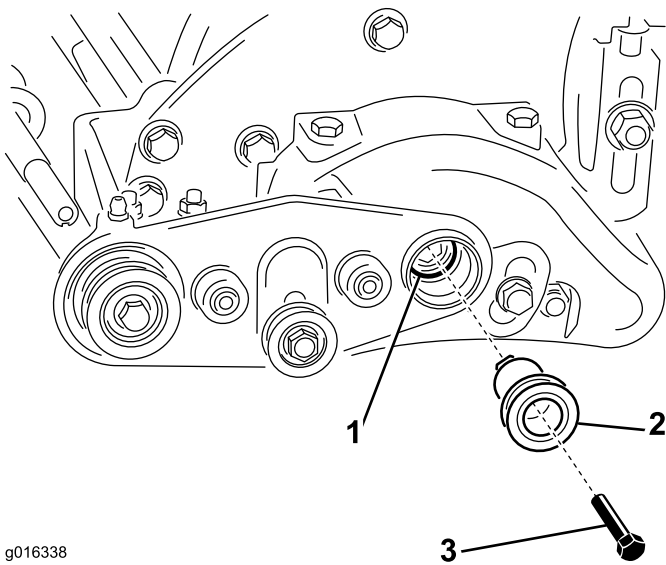
g016300

Bild 17

- | | |
|-------------------|-------------------------------------|
| 1. Bundmutter | 4. Linke Bürstenstütze |
| 2. Bürstenwelle | 5. Gewindegewindestift (5/16" x 1") |
| 3. Arretierkragen | 6. Schneideeinheitseitenplatte |

- D. Bingen Sie ein korrosionshemmendes Schmiermittel auf die Keilnut auf und montieren Sie die Passfeder in die Welle ([Bild 16](#)).
 - E. Schieben Sie die Riemenscheibe auf die Welle und befestigen Sie diese mit der Gewindegewindestift (5/16" x 5/8"), wie in [Bild 16](#) dargestellt.
 - F. Ziehen Sie die Gewindegewindestift auf ein Drehmoment von 15 - 16 Nm an.
7. Befestigen Sie das linke Ende der Bürste an der Schneideeinheit:
- A. Entfernen Sie die Kabelbinder.
 - B. Schieben Sie am freien Ende der Bürstenwelle den anderen Arretierkragen entlang der Schulter; tun Sie dies dann mit der linken Bürstenstütze, siehe [Bild 17](#).

- C. Befestigen Sie die linke Bürstenstütze mit zwei Gewindegewindestiften (5/16" x 1") und zwei Bundmuttern (5/16") an der Innenseite der Schneideeinheitseitenplatte, wie in [Bild 17](#) dargestellt.
 - D. Ziehen Sie die Gewindegewindestiften fest.
8. Bringen Sie die Antriebsscheibe an:
- A. Stecken Sie die Antriebsscheibe durch das Loch in der rechten Bürstenstütze und drehen sie, bis sie in den Bürstenantrieb rutscht, siehe [Bild 18](#).



g016338

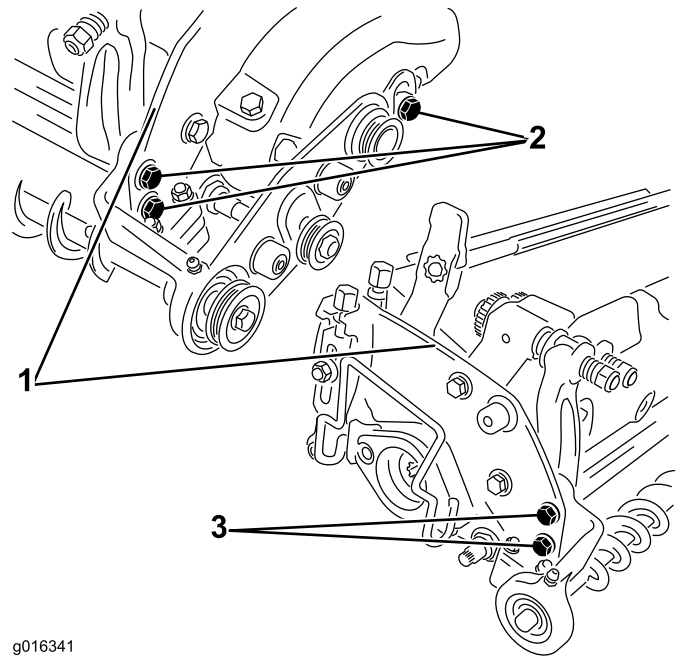
Bild 18

- | | |
|--------------------|---|
| 1. Bürstenantrieb | 3. Sechskantschraube ($\frac{1}{4}$ " x $2\frac{1}{4}$ ") |
| 2. Antriebsscheibe | |

B. Tragen Sie ein Gleitmittel auf das Gewinde der Sechskantschraube auf und befestigen Sie die Antriebsscheibe mit der Sechskantschraube am Bürstenantrieb, wie in [Bild 18](#) abgebildet; ziehen Sie sie auf 8-9 N m an.

9. Einstellen der Rollenbürste:

A. Lösen Sie die Schrauben, mit denen die Bürstenstützen an den Schneideinheitseitenplatten befestigt sind, siehe [Bild 19](#).



g016341

Bild 19

- | | |
|---------------------------------------|--------------------------------------|
| 1. Schneideinheitseitenplatte | 3. Sechskantschraube an linker Seite |
| 2. Sechskantschraube an rechter Seite | |

B. Drehen Sie die zusammengebaute Rollenbürste, bis Sie die Heckrolle berührt oder ein Abstand von 0,254 mm zwischen der Rollenbürste und der Heckrolle besteht.

Wichtig: Stellen Sie sicher, dass die Rollenbürste parallel zur Heckrolle ist.

C. Ziehen Sie die Muttern an, mit denen die Bürstenstützen an den Schneideinheitseitenplatten befestigt sind.

10. Ausfluchten der Riemenscheiben:

A. Fluchten Sie die Riemenscheiben mit der Spanscheibe und den Riemenscheiben aus; bewegen Sie die Rollenbürste nach vorne und hinten zwischen der rechten und linken Stütze, siehe [Bild 20](#).

Wichtig: Wenn die Spanscheiben nicht richtig ausgefluchtet sind, kann der Bürstentreibriemen vorzeitig ausfallen.

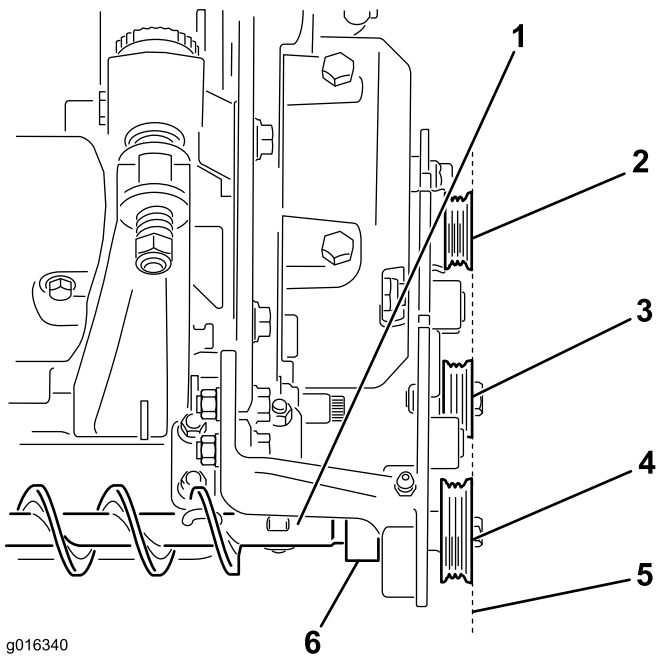


Bild 20

- | | |
|--------------------|--|
| 1. Rollenbürste | 4. Antriebsriemenscheibe |
| 2. Antriebsscheibe | 5. Fluchten Sie die Antriebsriemenscheibe aus. |
| 3. Spannscheibe | 6. Arretierkragen |

- B. Schieben Sie an jeder Seite der Bürstenwelle den Arretierkragen nach außen auf den Lagerkragen; drehen Sie ihn mit der Hand in derselben Richtung, in der sich die Bürste dreht, bis der Kragen fest auf der Welle ist.
- C. Ziehen Sie den Bund noch weiter an, indem Sie einen Körner in das Blindloch des Bunds stecken und ihn fest in die Drehrichtung und der Bürste und senkrecht zur Welle einschlagen.
- D. Ziehen Sie die Stellingschraube mit einem 1/8" Sechskantschraubenschlüssel fest.
- E. Überprüfen Sie die Fluchtung, um sicherzustellen, dass die Riemenscheibe sich nicht bewegt hat.

11. Montieren des Bürstentreibriemens:

Wichtig: Sie müssen die Spannscheibe lösen, bevor Sie den Bürstentreibriemen einsetzen. Strecken Sie den Riemen nie. Wenn Sie den Riemen über die Riemenscheibe strecken, wird er verformt und ist nicht mehr verwendbar.

- A. Lösen Sie die Sechskantschraube und die Mutter, mit denen die Spannscheibe an der rechten Bürstenstütze befestigt ist, siehe Bild 21.

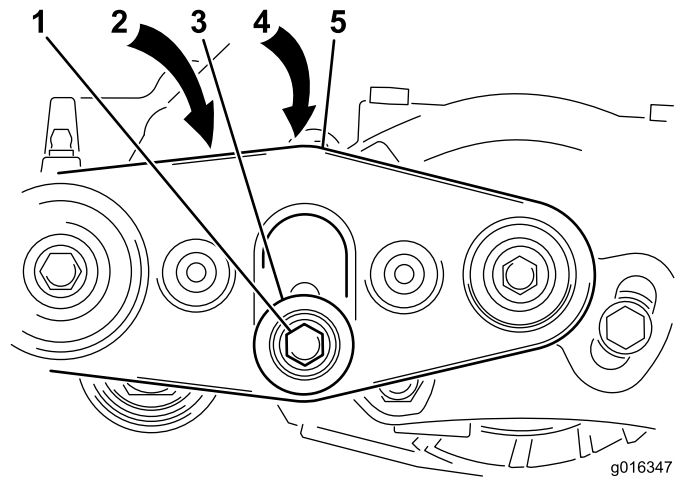


Bild 21

- | | |
|------------------------------|-------------------------------|
| 1. Sechskantschraube | 4. Spannscheiben-Abdeckplatte |
| 2. Mutter (nicht abgebildet) | 5. Rechte Bürstenstütze |
| 3. Spannscheibe | |

- B. Verlegen Sie den Bürstentreibriemen über die Riemenscheiben.
- C. Wenden Sie eine Kraft von ca. 2 kg auf die Spannscheibe an, um die Riemen Spannung anfänglich einzustellen. Ziehen Sie die Sechskantschraube und die Mutter an, mit denen die Spannscheibe an der rechten Bürstenstütze befestigt ist.

Wichtig: Stellen Sie sicher, dass die Spannscheiben-Abdeckplatte die Schlitze abdeckt, damit keine Rückstände in den Bürstenantrieb gelangen.

- 12. Prüfen Sie die Spannung des Bürstentreibriemens. Der Riemen sollte sich in der Mitte ca. 6 mm durchbiegen, wenn Sie eine Kraft von 1 kg anwenden, siehe Bild 22.

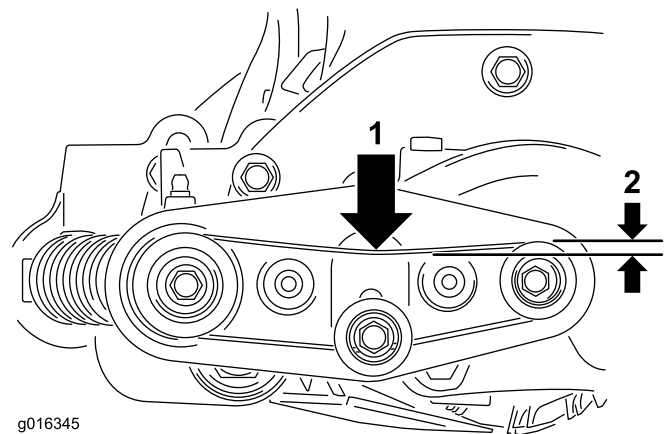


Bild 22

- | | |
|-------------------|--------------------------|
| 1. Kraft von 1 kg | 2. Durchbiegung von 6 mm |
|-------------------|--------------------------|

13. Befestigen Sie die Riemenabdeckung mit den zwei Gewindegewindestiftschrauben (5/16" x 5/8") an der rechten Bürstenstütze.

Hinweis: Die Riemenabdeckung passt auf die Seitenplatte.

14. Ziehen Sie die Schrauben fest, achten Sie darauf, dass Sie diese nicht überdrehen.
15. Schmieren Sie die Schmiernippel des Lagergehäuses mit Nr. 2 Schmiermittel auf Lithiumbasis ein, siehe [Bild 23](#).

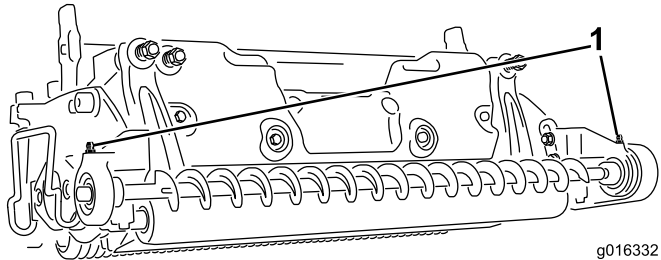


Bild 23

1. Schmiernippel
-

16. Wiederholen Sie diese Schritte an den restlichen Schneideinheiten.

Hinweis: Sie müssen einige Richtungen für die linken Bürstenantriebe umkehren.

Wartung

Empfohlener Wartungsplan

Wartungsintervall	Wartungsmaßnahmen
Alle 25 Betriebsstunden	<ul style="list-style-type: none">• Schmieren Sie die Schmiermittel nach jeweils 25 Betriebsstunden ein. (Auch nach jeder Reinigung.)

Einschmieren der Schmiernippel

Wartungsintervall: Alle 25 Betriebsstunden (Auch nach jeder Reinigung.)

Fetten Sie den Schmiernippel regelmäßig mit Nr. 2 Schmierfett auf Lithiumbasis ein.

1. Stellen Sie die Maschine auf eine ebene Fläche, aktivieren Sie die Feststellbremse, heben Sie die Schnittmesser auf die höchste Stellung an, stellen den Motor ab, ziehen den Zündschlüssel und den Zündkerzenstecker ab.
2. Wischen Sie die Schmiernippel ab, um das Eindringen von Fremdkörpern in die Lager und Büchsen zu vermeiden, siehe [Bild 24](#).

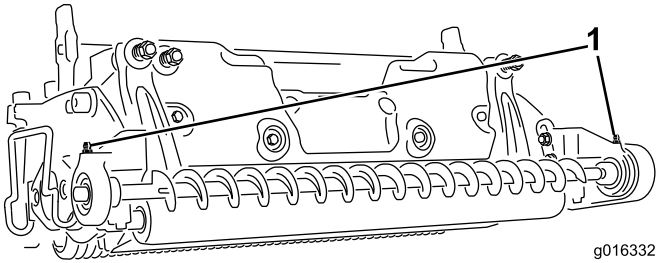


Bild 24

g016332

1. Schmiernippel
-

3. Pumpen Sie Schmiermittel in die Lager oder Stellschrauben, bis das Schmiermittel sichtbar ist. Wischen Sie überflüssiges Fett ab.

Hinweise:

Hinweise:

Hinweise:

Einbauerklärung

Modellnr.	Seriennr.	Produktbeschreibung	Rechnungsbeschreibung	Allgemeine Beschreibung	Richtlinie
04724	—	DPA-Spindelmäher – Heckrollenbürste (rechts)	ROTATING REAR ROLLER BRUSH (RH)	Rasenmäherzubehör	2006/42/EG

Relevante technische Angaben wurden gemäß Anhang VII Teil B von Richtlinie 2006/42/EG zusammengestellt.

Toro sendet auf Anfrage von Staatsbehörden relevante Informationen zu dieser teilweise fertiggestellten Maschine. Die Informationen werden elektronisch gesendet.

Diese Maschine darf nicht in Betrieb genommen werden, bis sie in zugelassene Toro Modelle eingebaut ist, wie in der zugehörigen Konformitätsbescheinigung angegeben und gemäß aller Anweisungen, wenn sie als konform mit allen relevanten Richtlinien erklärt werden kann.

Zertifiziert:



David Klis
Leitender Konstruktionsmanager
8111 Lyndale Ave. South
Bloomington, MN 55420, USA
April 12, 2016

Technischer Kontakt in EU

Marc Vermeiren
Toro Europe NV
B-2260 Oevel-Westerloo
Belgium

Tel. 0032 14 562960
Fax 0032 14 581911