



Bagrullebørste til DPA-cylinderplæneklipper (højre side)

Traktionsenheder i Greensmaster® 3250-D-/3300-/3400-serien

Modelnr. 04724

Monteringsvejledning

⚠ ADVARSEL

CALIFORNIEN

Advarsel i henhold til erklæring nr. 65

Dette produkt indeholder et eller flere kemikalier, der ifølge staten Californien er kræftfremkaldende og giver medfødte defekter eller forplantningsskader.

Dette produkt overholder alle relevante EU-direktiver. Få yderligere oplysninger i inkorporeringserklæringen bagerst i denne udgivelse.

Bemærk: Bagrullebørstesættet kan kun monteres på klippeenhedsmodellerne 04613, 04614, 04615, 04618 og 04619.

Bemærk: Højre børstedrev er vist på alle figurer.

Bemærk: Maskinens venstre og højre side og for- og bagside er set fra den normale betjeningsposition.

Montering

Løsdele

Brug skemaet herunder til at kontrollere, at alle dele er blevet leveret.

Beskrivelse	Antal	Anvendelse
Stop	1	Monter stoppet (kun Greensmaster TriFlex 3300- og 3400-serien).
Kofanger	1	
Ansatsbolt	1	
Låsemøtrik	1	
Flangebolt (5/16)	1	
Flangemøtrik (5/16)	1	



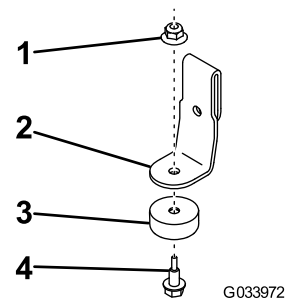
Beskrivelse	Antal	Anvendelse
Højre børstestøtte	1	Montering af bagrullebørsten.
Skærm til højre børstestøtte	1	
Venstre børstestøtte	1	
Rullebørste med to forsendelsesspændeskiver	1	
Børstedrivrem	1	
Drivremskive (med sekskantforlænger)	1	
Drevet remskive (med nøgleformet åbning)	1	
Sekskantbolt (1/4 x 2-1/4 tomme)	1	
Bolt med gevindlås (5/16 x 1 tomme)	4	
Bolt med gevindlås (5/16 x 5/8 tomme)	4	
Flangemøtrik (5/16 tomme)	4	
Spændeskive	1	
Lejemuffe	1	
Afstandsklods	1	
Firkantnøgle	1	
Børstedrev	1	

Værktøj, der kræves til montering

- 1/8 sekskantet nøgle
- 1/2 sekskantet nøgle
- Momentnøgle 149 N m
- Momentnøgle 15 til 16 N m
- Momentnøgle 8 til 9 N m
- 7/16 topnøgle
- 1/2 topnøgle
- 7/16 fastnøgle
- 1/2 fastnøgle
- Båndknive
- Stanser
- Let hammer
- Retholt
- Kaliber eller lineal

Montering af stoppet

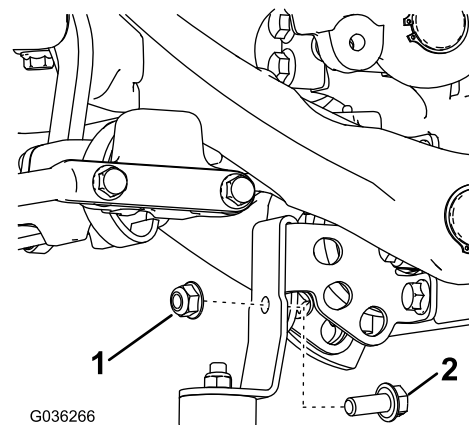
1. Fastgør kofangeren på stoppet med en ansatsbolt og en låsemøtrik (Figur 1).



Figur 1

- | | |
|---------------|---------------|
| 1. Låsemøtrik | 3. Kofanger |
| 2. Stop | 4. Ansatsbolt |

2. Skub stoppet over på balancemonteringsbeslaget på affjedringsarmen, og fastgør det med en bolt (5/16) og en flangemøtrik (Figur 2).



Figur 2

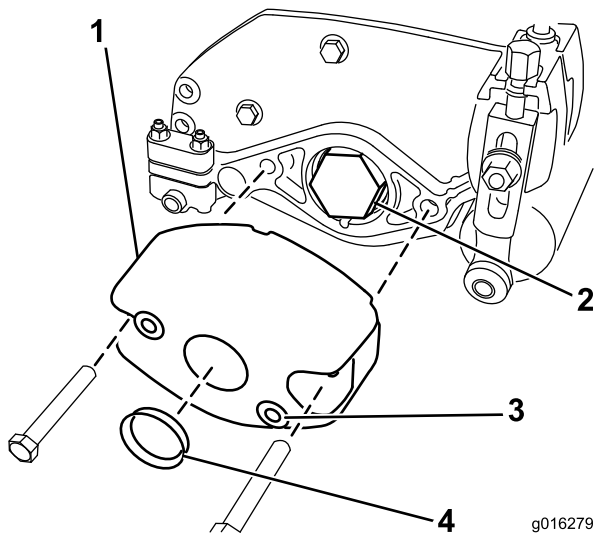
- | | |
|------------------------|----------------|
| 1. Flangemøtrik (5/16) | 2. Bolt (5/16) |
|------------------------|----------------|

Montering af bagrullebørsten

Montering på klippeenheder uden trimmer

Bemærk: Se [Montering på klippeenheder med en trimmer \(side 6\)](#) angående skæreenheder med trimmer monteret.

1. Parker maskinen på en plan overflade, aktiver parkeringsbremsen, hæv skæreknivene til den højeste position, sluk for motoren, tag nøglen ud, og frakobl tændrørskablet.
2. Afmonter fastgøringseenhederne og modvægtene fra skæreenhedens ende, se [Figur 3](#). Tryk indefra, og afmonter proppen fra det store hul midt i modvægten.



Figur 3

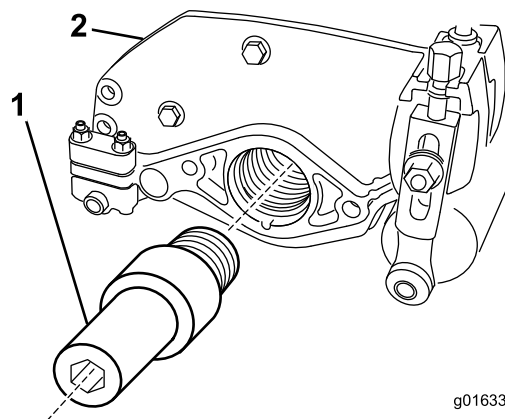
- | | |
|---------------|---------------------|
| 1. Modvægt | 3. Rundt fremspring |
| 2. Lejemøtrik | 4. Prop |

3. Fjern lejemøtrikken. Gem den til fremtidig brug.

Bemærk: De indvendige gevind på lejemøtrikkerne skal være rene og fri for fedt, og du skal påføre de indvendige gevind gevindlaseklæbemiddel.

4. Monter børstedrevet i stedet for lejemøtrikken som vist i [Figur 4](#). Tilspænd til 136 N m.

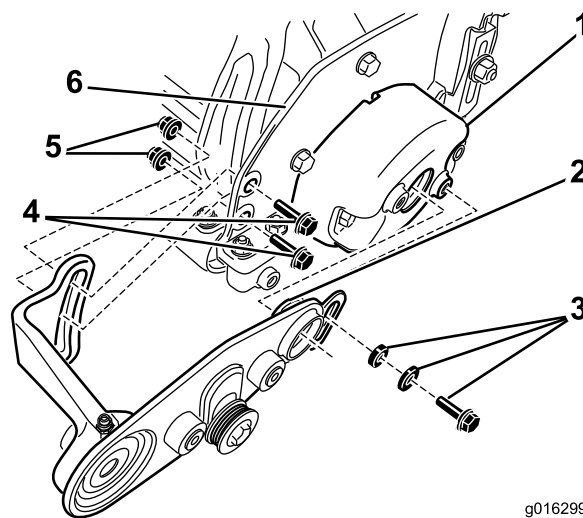
Bemærk: Anvendelse af en slagmaskine til at montere børstedrevet sikrer ikke, at børstedrevet bliver tilspændt korrekt. Hvis børstedrevet ikke tilspændes korrekt, kan enheden blive skruet af under drift.



Figur 4

- | | |
|---------------|----------------|
| 1. Børstedrev | 2. Klippeenhed |
|---------------|----------------|

5. Fastgør igen modvægten på skæreenheden med de tidligere afmonterede fastgørelsesenheder, se [Figur 3](#).
6. Monter O-ringen på den højre børstestøttepilot. Se [Figur 5](#).



Figur 5

- | | |
|---|-----------------------------|
| 1. Modvægt | 4. Sekskantbolt |
| 2. Monter O-ringen på piloten | 5. Flangemøtrik |
| 3. Lejeafstandsklods, spændeskive og bolt med gevindlås | 6. Sideplade til skæreenhed |

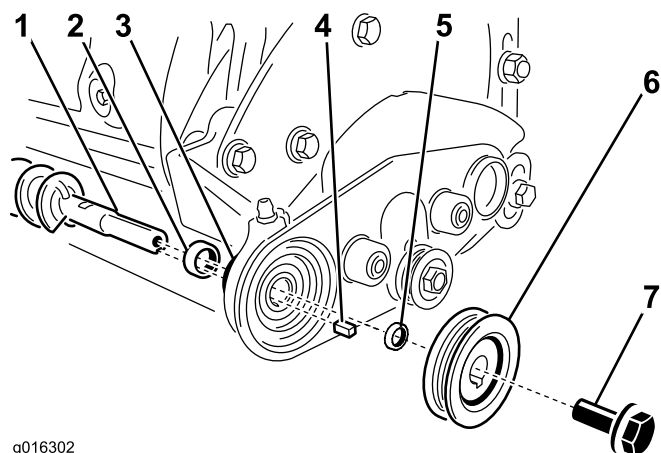
7. Fastgør den højre børstestøtte til skæreenheden:
 - A. Afmonter båndet, og læg låsemuffen til side.
 - B. Påfør et fint lag fedt på O-ringen på den højre børstestøttepilot, se [Figur 5](#).
 - C. Indfør piloten i vægten, og fastgør forsiden af den højre børstestøtte på det runde fremspring i modvægten med en lejeafstandsklods, en spændeskive og en bolt med låsegevind ([Figur 5](#)).

D. Fastgør bagsiden af højre børstestøtte til indersiden af skæreenhedens sideplade med 2 sekskantbolte og 2 flangemøtrikker (Figur 5).

8. Fastgør børsten til højre børstestøtte:

A. Fjern og kasser de to forsendelsesspændeskiver fra børsten.

B. Skub låsemuffen op til ansatsen på børsteakslen. Indfør børsteakslen gennem lejet i højre børstestøtte, se Figur 6.



Figur 6

- | | |
|-----------------|------------------------|
| 1. Børsteaksel | 5. Afstandsklods |
| 2. Låsemuffe | 6. Drevet remskive |
| 3. Leje | 7. Bolt med låsegevind |
| 4. Firkantnøgle | |

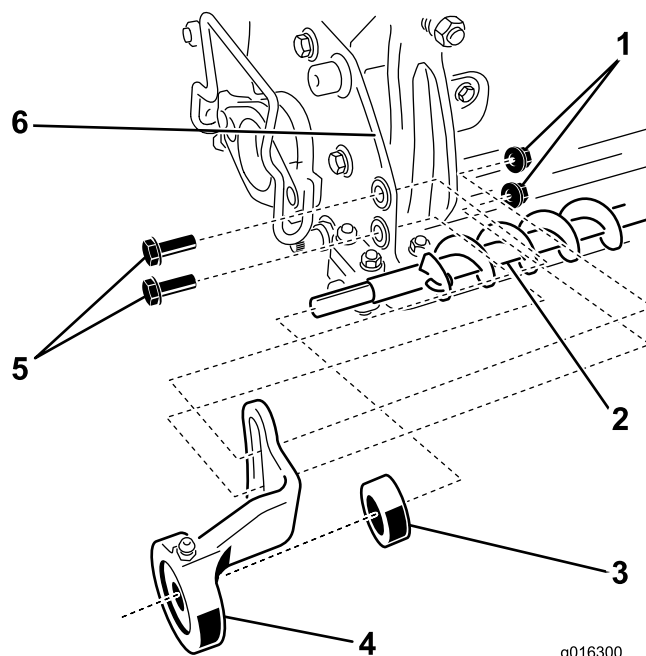
C. Monter firkantsnøglen i akslen og afstandsklodsens (Figur 6).

D. Skub den drevne remskive over på akslen, og fastgør den med boltens låsegevind (Figur 6). Tilspænd til 15-16 Nm.

9. Fastgør venstre ende af børsten til skæreenheden:

A. Overskær båndet, der holder lejet og låsemuffen fast til støtten.

B. På den frie ende af børsteakslen skal den anden låsemuffe skubbes op til ansatsen, fulgt af den venstre børstestøtte, se Figur 7.



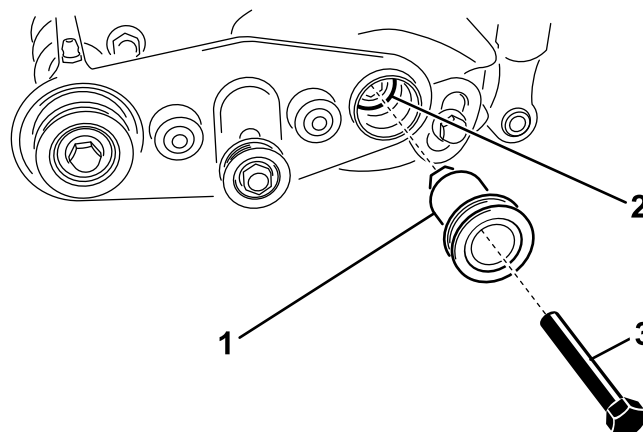
Figur 7

- | | |
|-----------------|-----------------------------|
| 1. Flangemøtrik | 4. Venstre børstestøtte |
| 2. Børsteaksel | 5. Sekskantbolt |
| 3. Låsemuffe | 6. Sideplade til skæreenhed |

C. Fastgør venstre børstestøtte til indersiden af skæreenhedens sideplade med 2 sekskantbolte og 2 flangemøtrikker (Figur 7).

10. Fastgør drivremskiven:

A. Indfør drivremskiven gennem hullet i højre børstestøtte, og roter den som nødvendigt, indtil den glider ind i børstedrevet, se Figur 8.



Figur 8

- | | |
|-----------------|-------------------------------------|
| 1. Drivremskive | 3. Sekskantbolt (1/4 x 2-1/4 tomme) |
| 2. Børstedrev | |

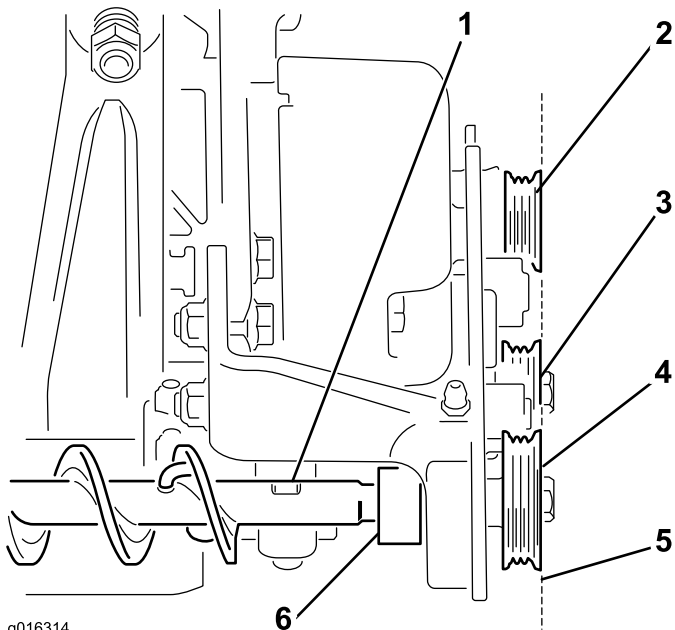
B. Påfør anti-seize-middel på sekskantboltens gevind, og fastgør drivremskiven på børstedrevet med

sekskantsbolten som vist i Figur 8. Tilspænd til 8-9 Nm.

11. Ret remskiverne ind:

- A. Ret den drevne remskive ind efter styre- og drivremskiven ved at flytte rullebørsten frem og tilbage mellem venstre og højre støtter, se Figur 9.

Vigtigt: Børstedrivremmen kan blive udtjent for hurtigt, hvis remskiverne ikke er rettet rigtigt ind.



g016314

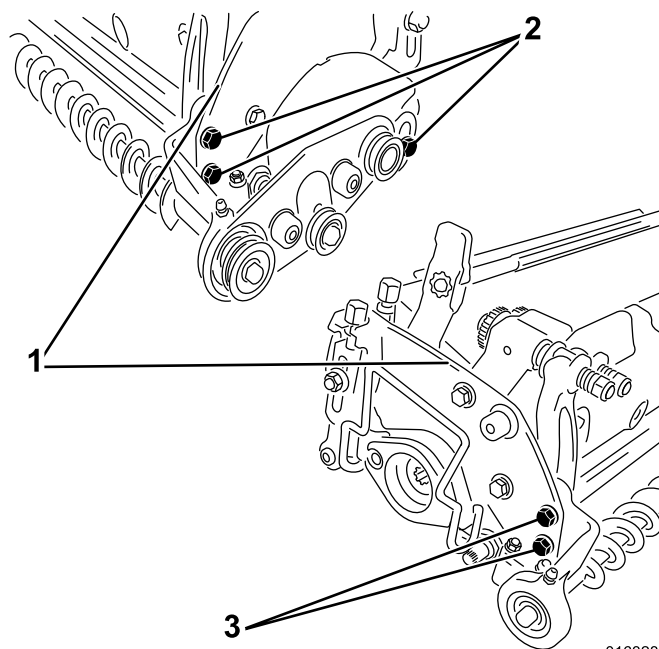
Figur 9

- | | |
|-------------------|--------------------------------|
| 1. Rullebørste | 4. Drevet remskive |
| 2. Drivremskive | 5. Juster den drevne remskive. |
| 3. Styre-remskive | 6. Låsemuffe |

- B. På hver ende af børsteakslen skal låsemuffen skubbes ud på lejemuffen. Drej den med hånden i samme retning, som børsten roterer, indtil muffen sidder stramt på akslen.
- C. Stram muffen yderligere ved at anbringe en stanser i muffens blindhul, og slå hårdt på den i børstens rotationsretning.
- D. Stram muffesætskruen med en sekskantet nøgle på 1/8 tomme.

12. Juster rullebørsten:

- A. Løsn boltene, der fastgør børstestøtterne til skæreenhedens sideplader, se Figur 10.



g016328

Figur 10

- | | |
|--------------------------------|----------------------------------|
| 1. Sideplade til skæreenhed | 3. Sekskantbolte på venstre side |
| 2. Sekskantbolte på højre side | |

- B. Drej den samlede rullebørsteenhed, indtil den støder imod til 0,254 mm spillerum mellem børsten og bagrullen.

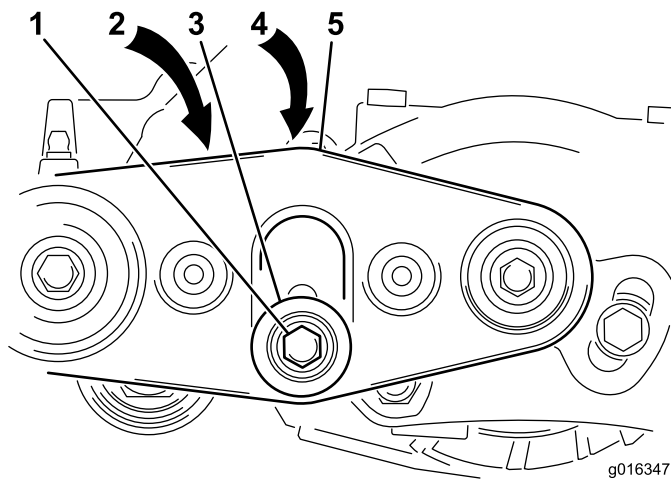
Vigtigt: Sørg for, at rullebørsten er parallel med bagrullen.

- C. Tilspænd møtrikkerne, der fastgør begge børstestøtter til skæreenhedens sideplader.

13. Monter børstedrivremmen:

Vigtigt: Du skal løse styreremskiven, før du monterer børstedrivremmen. Stræk aldrig remmen. Hvis remmen strækkes over remskiverne, deformeres den og bliver ubrugelig.

- A. Løsn sekskantbolten og møtrikken, der fastgør styreremskiven til højre børstestøtte, se Figur 11.



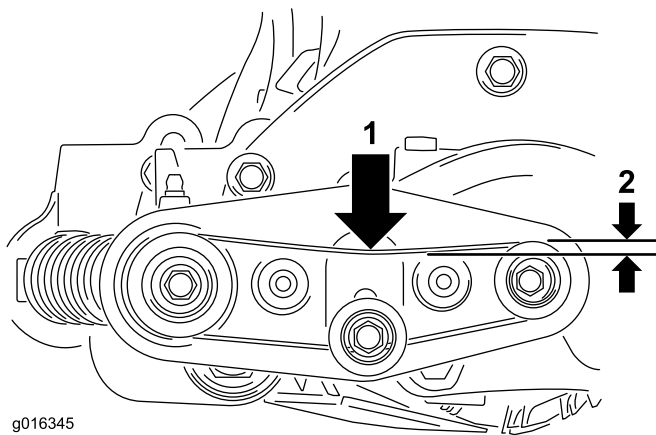
Figur 11

- | | |
|-----------------------|-----------------------------|
| 1. Sekskantbolt | 4. Dækplade til styremskive |
| 2. Møtrik (ikke vist) | 5. Højre børstes støtte |
| 3. Styremskive | |

- B. Monter børstedrivremmen på remskiverne.
 C. Pres ned på styremskiven med en kraft på ca. 2 kg for indledningsvis at justere remspændingen. Tilspænd sekskantbolt og møtrikken, der fastgør styremskiven til højre børstestøtte.

Vigtigt: Sørg for, at dækpladen til styremskiven dækker åbningerne, for at hindre fremmedlegemer i at trænge ind i børstedrevet.

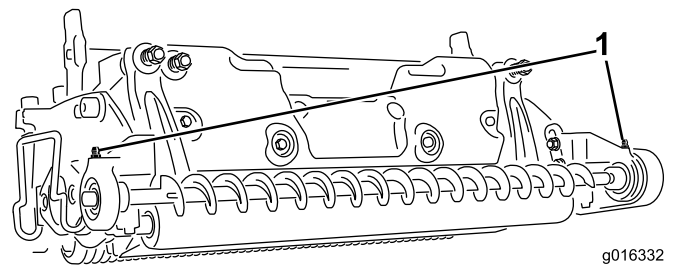
14. Kontroller spændingen på børstedrivremmen. Remmen skal have ca. 6 mm afbøjning midt på remmen ved påføring af en kraft på 1 kg. Se Figur 12.



Figur 12

- | | |
|---------------|-------------------|
| 1. 1 kg kraft | 2. 6 mm afbøjning |
|---------------|-------------------|

15. Fastgør remskærmen til højre børstestøtte ved hjælp af de tidligere afmonterede 2 bolte med gevindlås. Tilspænd boltene forsvarligt.
 16. Smør lejehusets smørenipler med litumbaseret fedt nr. 2. Se Figur 13.



Figur 13

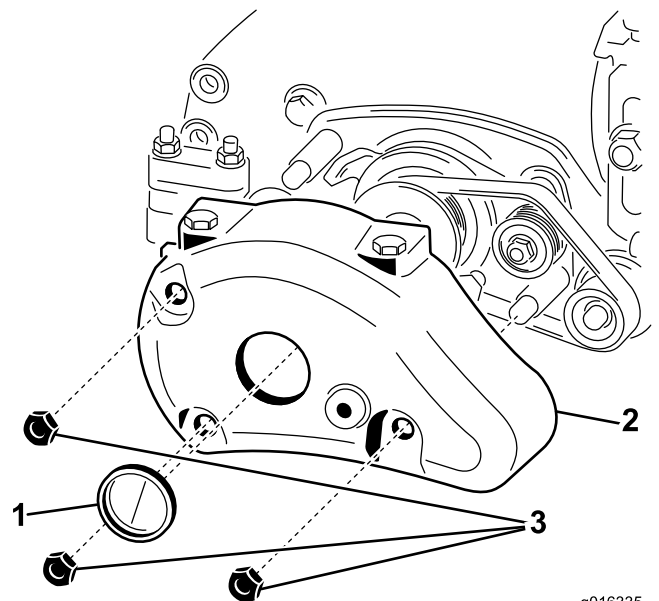
1. Smørenippel

17. Gentag denne fremgangsmåde på de resterende klippeenheder.

Bemærk: Visse retninger skal omvendes for de venstre børstedrev.

Montering på klippeenheder med en trimmer

1. Parker maskinen på en plan flade, sænk klippeenhederne ned på jorden, aktiver parkeringsbremsen, sluk for motoren, og tag nøglen ud af tændingen.
2. Adskil klippeenhederne fra traktionsenheden. Fremgangsmåden ved afmontering beskrives i *brugerhåndbogen*.
3. Afmonter de 3 møtrikker og trimmerdækslet fra skæreenhedens ende, se Figur 14. Tryk indefra, og afmonter proppen fra det store hul midt i trimmerdækslet.

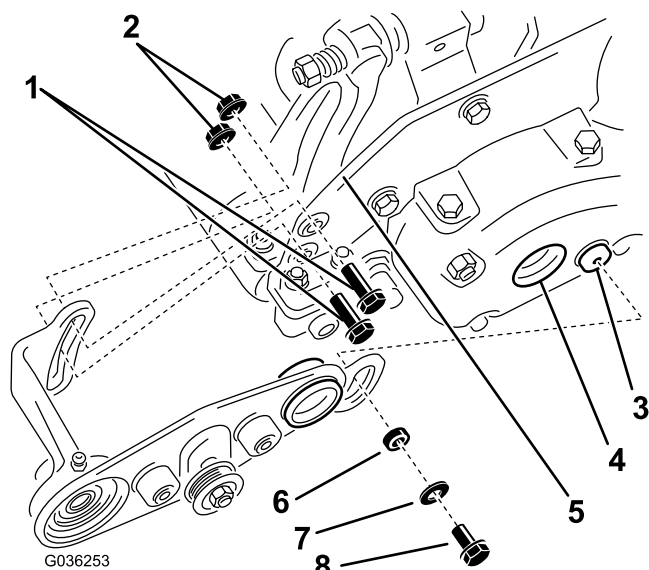


Figur 14

- | | |
|------------------|---------------|
| 1. Prop | 3. Låsemøtrik |
| 2. Trimmerdæksel | |

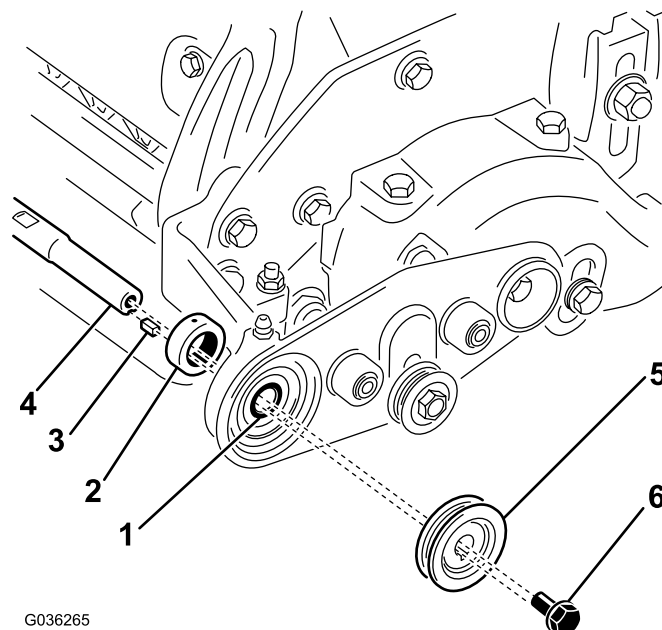
4. Fastgør igen trimmerdækslet på skæreenheden med de tidligere afmonterede fastgørelsesenheder, se Figur 14.

5. Fastgør den højre børstestøtte til skæreenheden:
 - A. Afmonter båndet, og læg låsemuffen til side.
 - B. Påfør et fint lag fedt på O-ringens på den højre børstestøttepilot, se [Figur 15](#).
 - C. Fjern og kasser bolten fra trimmerdækslet.
 - D. Indfør piloten i det store hul i midten af trimmerdækslet, og fastgør forsiden af højre børstestøtte til det runde fremspring i trimmerdækslet med en lejeafstandsklods, en spændeskive og en bolt med låsegevind (5/16 x 5/8 tomme). Se [Figur 15](#).
 - E. Fastgør bagsiden af højre børstestøtte til indersiden af skæreenhedens sideplade med to bolte med låsegevind (5/16 x 1 tomme) og to flangemøtrikker (5/16 tomme). Se [Figur 15](#).
 - F. Stram boltene med låsegevind.



Figur 15

- | | |
|---|---|
| 1. Bolt med låsegevind (5/16 x 1 tomme) (2) | 5. Sideplade til skæreenhed |
| 2. Flangemøtrik (5/16 tomme) (2) | 6. Lejeafstandsklods |
| 3. Rundt fremspring i trimmerdækslet | 7. Spændeskive |
| 4. Hul i trimmerdækslet | 8. Bolt med låsegevind (5/16 x 5/8 tomme) |



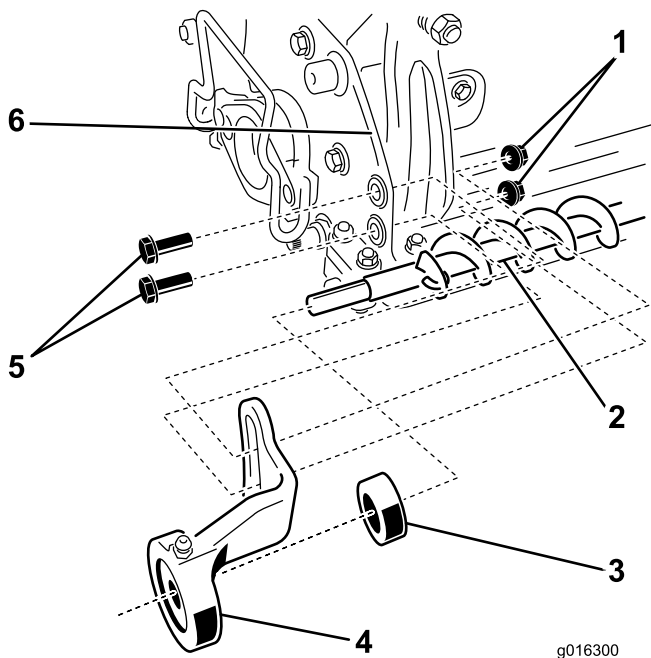
G036265

Figur 16

- | | |
|-----------------|---|
| 1. Leje | 4. Børsteaksel |
| 2. Låsemuffe | 5. Drevne remskive |
| 3. Firkantnøgle | 6. Bolt med låsegevind (5/16 x 5/8 tomme) |

- D. Påfør nøglehullet anti-seize-middel, og monter den firkantede nøgle i akslen ([Figur 16](#)).
 - E. Skub den drevne remskive hen på akslen, og fastgør den med bolten med låsegevind (5/16 x 5/8 tomme) som vist i [Figur 16](#).
 - F. Tilspænd boltene med låsegevind til et moment på 15 til 16 N m.
7. Fastgør venstre ende af børsten til skæreenheden:
 - A. Fjern båndet.
 - B. På den frie ende af børsteaksel skal den anden låsemuffe skubbes op til ansatsen, fulgt af den venstre børstestøtte, se [Figur 17](#).

6. Fastgør gevindenden på børsten til højre børstestøtte:
 - A. Fjern og kasser de to forsendelsesspændeskiver på højre knivcylinderaksel.
 - B. Sørg for, at spændeskiven er monteret på muffen.
 - C. Skub låsemuffen op til ansatsen på børsteaksel. Indfør børsteaksel gennem lejet i højre børstestøtte, se [Figur 16](#).



Figur 17

g016300

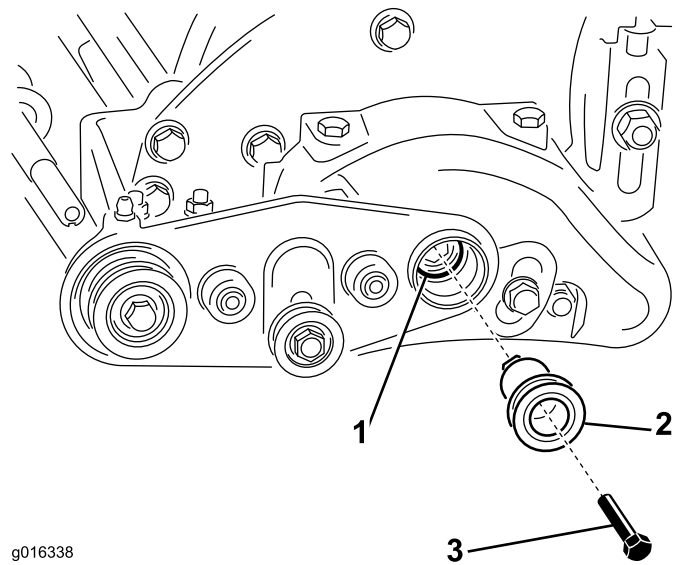
- | | |
|-----------------|---|
| 1. Flangemøtrik | 4. Venstre børstestøtte |
| 2. Børsteaksel | 5. Bolt med låsegevind (5/16 x 1 tomme) |
| 3. Låsenummer | 6. Sideplade til skæreenhed |

C. Fastgør venstre børstestøtte til indersiden af skæreenhedens sideplade med to bolte med låsegevind (5/16 x 1 tomme) og to flangemøtrikker (5/16 tomme) som vist i [Figur 17](#).

D. Stram boltene med låsegevind.

8. Fastgør drivremskiven:

A. Indfør drivremskiven gennem hullet i højre børstestøtte, og roter den som nødvendigt, indtil den glider ind i børstedrevet, se [Figur 18](#).



g016338

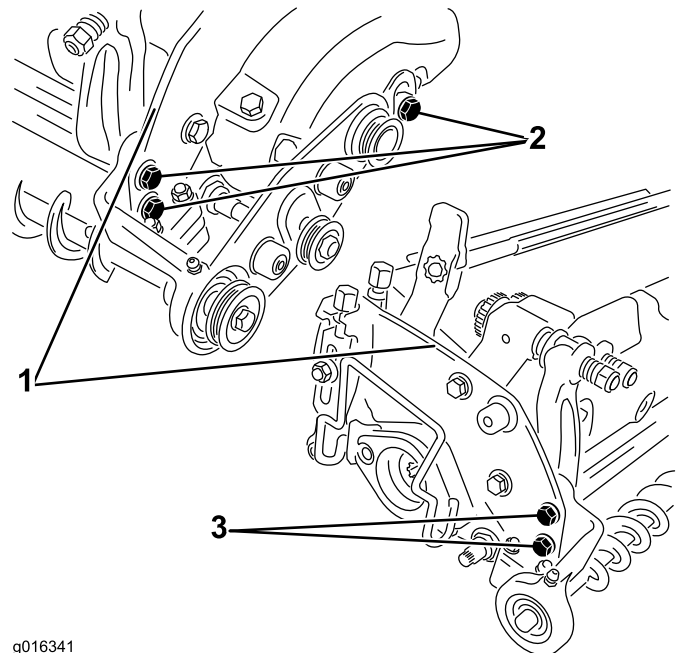
Figur 18

- | | |
|-----------------|-------------------------------------|
| 1. Børstedrev | 3. Sekskantbolt (1/4 x 2-1/4 tomme) |
| 2. Drivremskive | |

B. Påfør anti-seize-middel på sekskantboltens gevind, og fastgør drivremskiven på børstedrevet med sekskantboltens som vist i [Figur 18](#). Tilspænd til 8-9 Nm.

9. Juster rullebørsten:

A. Løsn boltene, der fastgør børstestøtterne til skæreenhedens sideplader, se [Figur 19](#).



g016341

Figur 19

- | | |
|-------------------------------|---------------------------------|
| 1. Sideplade til skæreenhed | 3. Sekskantbolt på venstre side |
| 2. Sekskantbolt på højre side | |

- B. Drej den samlede rullebørsteenhed, indtil der er mindre end 0,254 mm spillerum mellem rullebørsten og bagrullen.

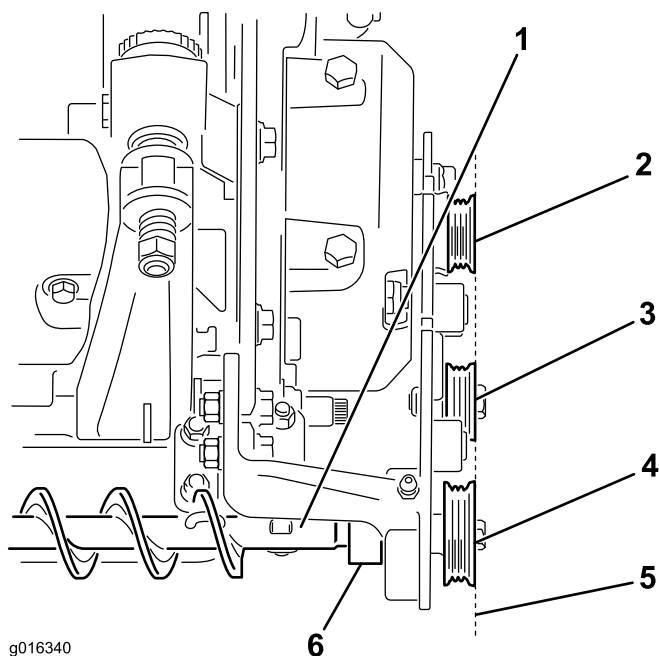
Vigtigt: Sørg for, at rullebørsten er parallel med bagrullen.

- C. Tilspænd møtrikkerne, der fastgør begge børstestøtter til skæreenhedens sideplader.

10. Ret remskiverne ind:

- A. Ret den drevne remskive ind efter styre- og drivremskiven ved at flytte rullebørsten frem og tilbage mellem venstre og højre støtter, se [Figur 20](#).

Vigtigt: Børstedrivremmen kan blive udtjent for hurtigt, hvis remskiverne ikke er rettet rigtigt ind.



Figur 20

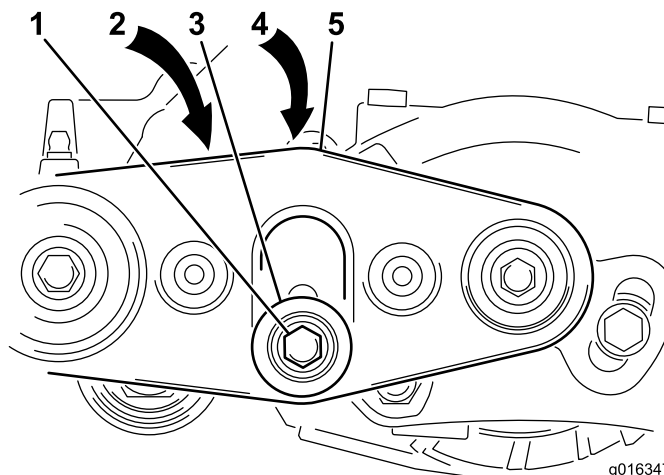
- | | |
|------------------|--------------------------------|
| 1. Rullebørste | 4. Drevet remskive |
| 2. Drivremskive | 5. Juster den drevne remskive. |
| 3. Styreremskive | 6. Låsemuffe |

- B. På hver ende af børsteakslen skal låsemuffen skubbes ud på lejemuffen. Drej den med hånden i samme retning, som børsten roterer, indtil muffen sidder stramt på akslen.
- C. Stram muffen yderligere ved at anbringe en stanser i muffens blindhul og slå hårdt på den i børstens rotationsretning, vinkelret med akslen.
- D. Stram muffesætskruen med en sekskantet nøgle på 1/8 tomme.
- E. Kontroller justeringen igen for at sikre, at remskiven ikke har flyttet sig.

11. Monter børstedrivremmen:

Vigtigt: Du skal løse styreremskiven, før du monterer børstedrivremmen. Stræk aldrig remmen. Hvis remmen strækkes over remskiverne, deformeres den og bliver ubrugelig.

- A. Løsn sekskantbolt og møtrikken, der fastgør styreremskiven til højre børstestøtte, se [Figur 21](#).



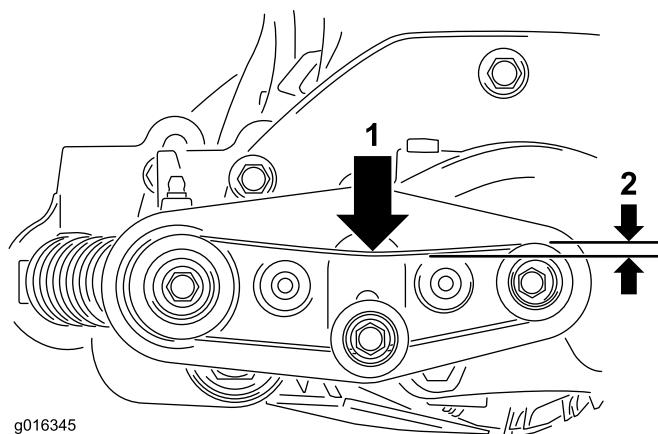
Figur 21

- | | |
|-----------------------|-------------------------------|
| 1. Sekskantbolt | 4. Dækplade til styreremskive |
| 2. Møtrik (ikke vist) | 5. Højre børstestøtte |
| 3. Styreremskive | |

- B. Monter børstedrivremmen på remskiverne.
- C. Pres ned på styreremskiven med en kraft på ca. 2 kg for indledningsvis at justere remspændingen. Tilspænd sekskantbolt og møtrikken, der fastgør styreremskiven til højre børstestøtte.

Vigtigt: Sørg for, at dækpladen til styreremskiven dækker åbningerne, for at hindre fremmedlegemer i at trænge ind i børstedrevet.

12. Kontroller spændingen på børstedrivremmen. Remmen skal have en afbøjning på ca. 6 mm midt på remmen ved påføring af en kraft på 1 kg. Se [Figur 22](#).



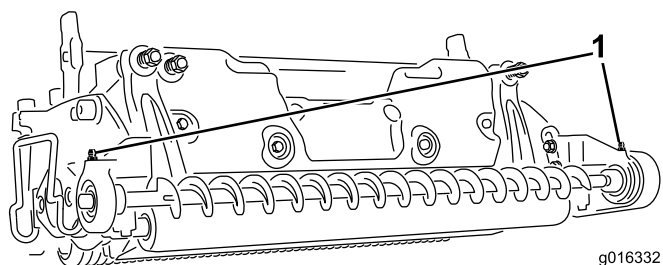
Figur 22

1. 1 kg kraft 2. 6 mm afbøjning

13. Fastgør remskærmen til højre børstestøtte ved hjælp af de to bolte med gevindlås (5/16 x 5/8 tomme).

Bemærk: Remskærmen passer over den primære sideplade.

14. Spænd boltene, men undgå at overspænde.
 15. Smør lejehusets smørenipler med litumbaseret fedt nr. 2. Se [Figur 23](#).



Figur 23

1. Smørenippel

16. Gentag denne fremgangsmåde på de resterende klippeenheder.

Bemærk: Visse retninger skal omvendes for de venstre børstedrev.

Vedligeholdelse

Skema over anbefalet vedligeholdelse

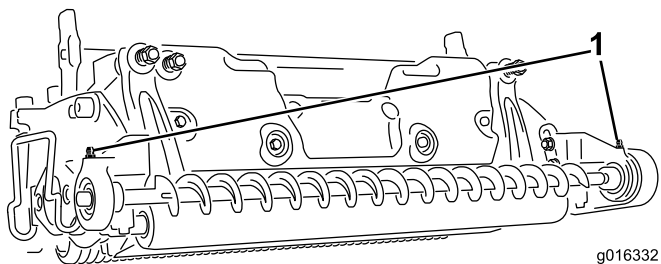
Vedligeholdelsesintervaller	Vedligeholdelsesprocedure
For hver 25 timer	• Smør niplerne efter hver 25. driftstime. (Og efter hver vask.)

Smøring af niplerne

Eftersynsinterval: For hver 25 timer (Og efter hver vask.)

Smør smøreniplen jævnligt med litumbaseret fedt nr. 2.

1. Parker maskinen på en plan overflade, aktiver parkeringsbremsen, hæv skæreknivene til den højeste position, sluk for motoren, tag nøglen ud, og frakobl tændrørskablet.
2. Tør smøreniplen ren, så der ikke kan komme fremmedlegemer ind i lejet eller bøsningen, se [Figur 24](#).



Figur 24

1. Smørenippel

3. Pump fedt ind i leje eller bøsning, indtil fedtet er synligt. Tør overskydende fedt af.

Inkorporeringserklæring

Modelnr.	Serienr.	Produktbeskrivelse	Fakturabeskrivelse	Generel beskrivelse	Direktiv
04724	—	Bagrullebørste til DPA-cylinderplæneklipper (højre side)	ROTATING REAR ROLLER BRUSH (RH)	Tilbehør til plæneklippere	2006/42/EF

Relevant teknisk dokumentation er blevet udarbejdet som krævet iht. del B i bilag VII til direktiv 2006/42/EF.

Vi vil som svar på anmodninger fra nationale myndigheder fremsende relevant information om dette delvist komplette maskineri. Informationerne bliver fremsendt elektronisk.

Dette maskineri må ikke idriftsættes, før det er inkorporeret i godkendte Toro-modeller som angivet i den tilknyttede overensstemmelseserklæring og iht. alle vejledninger, hvorved det kan erklæres at overholde alle relevante direktiver.

Certificeret:



David Klis
Overordnet teknisk chef
8111 Lyndale Ave. South
Bloomington, MN 55420, USA
April 12, 2016

Teknisk EU-kontakt:

Marc Vermeiren
Toro Europe NV
B-2260 Oevel-Westerloo
Belgium

Tel. 0032 14 562960
Fax 0032 14 581911