



Strålkastar- och typgodkännandesats

Multi-Pro® 1750-grässpruta

Modellnr 41250—Serienr 314000001 och högre

Monteringsanvisningar

Med den här satsen går det att lägga till de lampkomponenter som krävs för körning på vägar. Satsen är ett specialredskap för sprutfordon och är avsedd att användas av yrkesförare som har anlitats för kommersiellt arbete.

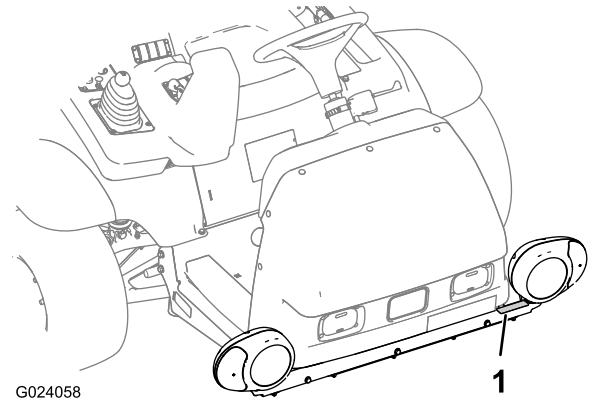
Obs: Vänster och höger sida på maskinen är lika med förarens vänstra respektive högra sida vid normal körning.

Läs de här anvisningarna noga så att du lär dig att använda och underhålla produkten på rätt sätt. Informationen i bruksanvisningen hjälper dig och andra att undvika personskador och skador på produkten. Även om Toro konstruerar och tillverkar säkra produkter så är det du som ansvarar för att produkten används på ett bra och säkert sätt.

Kontakta gärna Toro direkt på www.Toro.com för att få information om produkter och tillbehör, hjälp att hitta en återförsäljare eller för att registrera din produkt.

Kontakta en auktoriserad återförsäljare eller Toros kundservice och ha produktens modell- och serienummer till

hands om du har behov av service, Toro originaldelar eller ytterligare information. Figur 1 visar var du finner produktens modell och serienummer.



Figur 1

1. Modell- och serienummerplåt

▲ VARNING

KALIFORNIEN Proposition 65 Varning

Den här produkten innehåller en eller flera kemikalier som av den amerikanska delstaten Kalifornien anses orsaka cancer, fosterskador och andra fortplantningsskador.

Montering

Lösa delar

Använd diagrammet nedan för att kontrollera att alla delar finns med.

Tillvägagångssätt	Beskrivning	Antal	Användning
1	Inga delar krävs	–	Förbereda maskinen.
2	Inga delar krävs	–	Ta bort sätet.
3	Strålkastarstöd Skruv (5/16 x 2 1/4 tum) Bricka (5/16 tum) Flänslåsmutter (5/16 tum) Strålkastare Baklampsfäste (vänster) Baklampsfäste (höger) Baklampsenhet	1 3 3 3 2 1 1 2	Montera fram- och baklamporna.
4	Dekal Hastighetsskylt Flänsskruvar (5/16 x 3/4 tum) Flänslåsmuttrar (5/16 tum)	3 1 2 2	Montera registreringsskyltens fästen och hastighetsskyltarna.
5	Typskylt Nit (5 x 10 mm)	1 4	Montera typskylten.
6	Blinkersomkopplare Slangklämma	1 1	Montera blinkersomkopplaren.
7	Signalhornsenhet 90-gradersfäste Flänsskruv (5/16 x 3/4 tum) Flänslåsmutter (5/16)	1 1 1 1	Montera signalhornet.
8	Varningsblinkersmodul Tryckfästelement Säkring (15 A)	1 1 1	Montera varningsblinkersmodulen och huvudblockets säkring.
9	Kablage Kabelband	1 6	Dra och montera kablaget på maskinen.
10	Lampa till registreringsskylt Skruv (nr 10 x 5/8 tum) Låsmutter (nr 10)	1 1 2	Montera registreringsskyltens lampa.
11	Varningsbrytare	1	Montera varningsbrytaren.
12	Signalhornets omkopplare Knappskydd Trelägesomkopplare Ljusomkopplardekal (vanlig)	1 1 1 1	Montera ljusomkopplaren och signalhornsknappen.
13	Inga delar krävs	–	Ansluta batteriet.

Tillvägagångssätt	Beskrivning	Antal	Användning
14	Låsmonteringsfäste Spärr Handtag Sexkantsskruv (12 x 30 mm) Låsmutter (12 mm)	1 1 1 1 1	Montera säteslåset.
15	Inga delar krävs	–	Montera sätet.

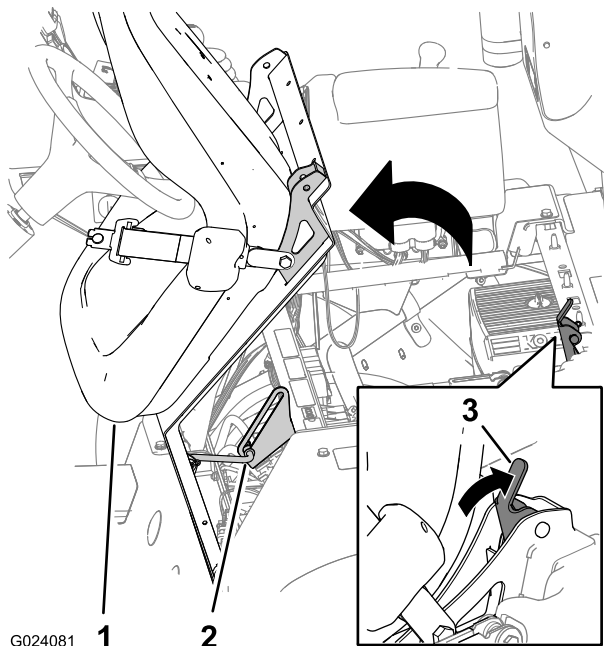
1

Förbereda maskinen

Inga delar krävs

Tillvägagångssätt

1. Placera maskinen på en plan yta, lägg i parkeringsbromsen, stäng av pumpen, stäng av motorn och ta ut tändningsnyckeln.
2. Lossa sätet genom att trycka sätets spärrhandtag bakåt (Figur 2).

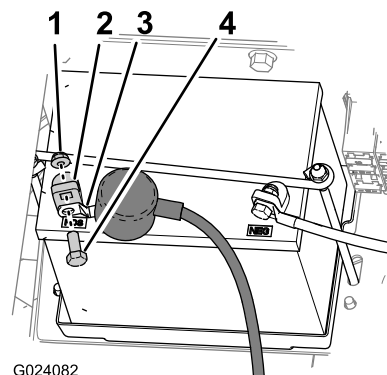


Figur 2

1. Säte
2. Stötta
3. Sätets spärrhandtag

3. Vrid sätet och sätesplattan framåt tills stöttans ände i fästet hamnar längst ned i fästets skåra (Figur 2).
4. Koppla bort batteriet genom att ta bort skruven och muttern som fäster batteriets pluskabelanslutning till batteriets pluspol.

Obs: Se till att batterikabelns anslutning inte rör vid polen.



Figur 3

1. Mutter
2. Batteripol
3. Anslutning (batteriets pluskabel)
4. Skruv

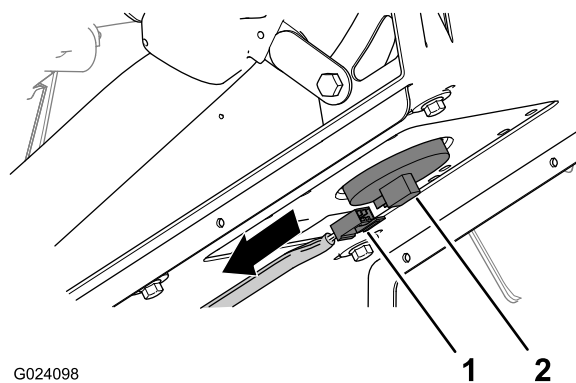
2

Ta bort sätet

Inga delar krävs

Tillvägagångssätt

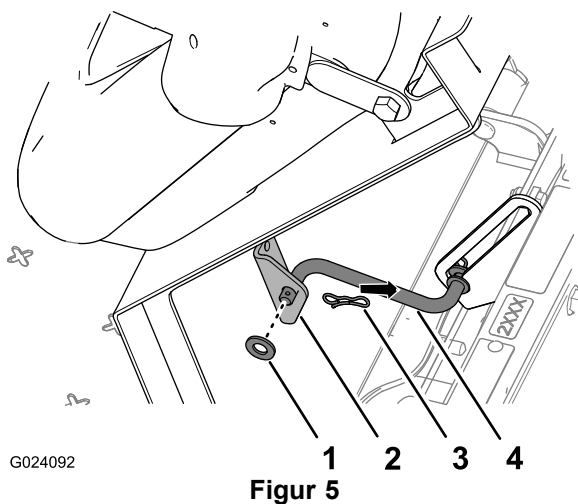
1. Ta bort chassikablages elektriska kontakt som är ansluten till sätesbrytarkontakten (Figur 4).



Figur 4

1. Kontakt (chassikablage)
2. Sättesbrytarkontakt

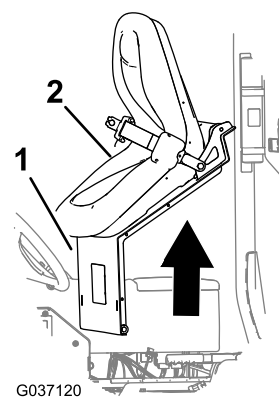
2. Ta bort hårnålssprinten som håller fast stötta i fästet under sätesplattan (Figur 5).



G024092

Figur 5

1. Bricka
2. Fäste (säte)
3. Hårnålssprint
4. Stötta



G037120

Figur 7

1. Sätessplatta
2. Säte

3

Montera fram- och baklamporna

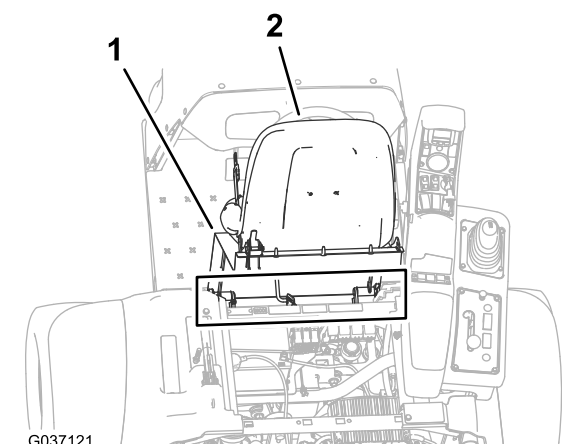
Delar som behövs till detta steg:

1	Strålkastarstöd
3	Skruv (5/16 x 2 1/4 tum)
3	Bricka (5/16 tum)
3	Flänslåsmutter (5/16 tum)
2	Strålkastare
1	Baklampsfäste (vänster)
1	Baklampsfäste (höger)
2	Baklampsenhet

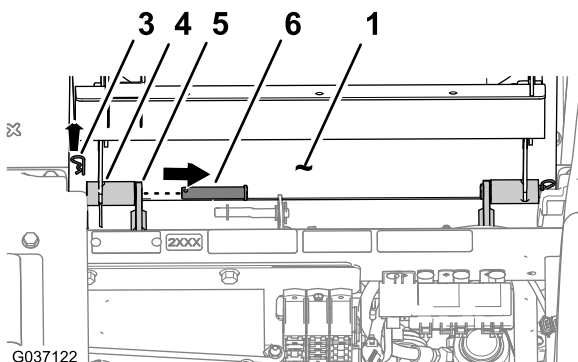
Montera framlamporna

1. Rikta in hålen på framlampsstödet med hålen på chassits framkanal (Figur 8).

3. Ta bort de två (2) hårnålssprintarna som håller fast sätessplattans svängkoppling i chassits fästen (Figur 6).



G037121

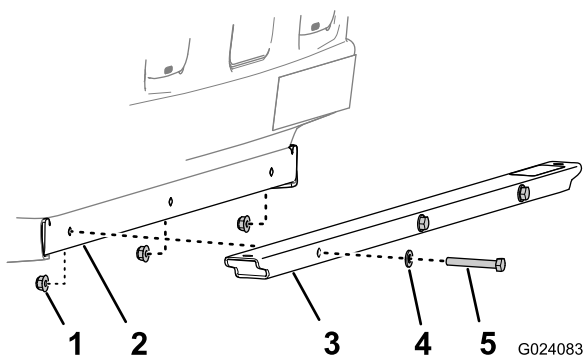


G037122

Figur 6

1. Sätessplatta
2. Säte
3. Hårnålssprint
4. Svängkoppling (sätets sittdel)
5. Chassifäste
6. Svängtapp

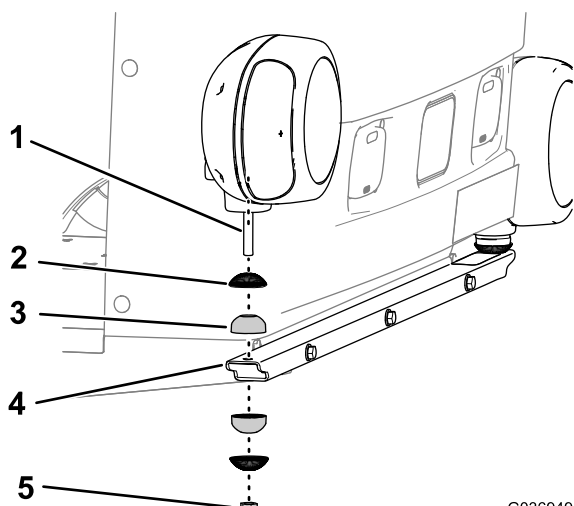
4. Ta bort de två (2) svängtapparna som håller fast sätet och sätessplattan på chassit (Figur 6).
5. Lyft upp sätet och sätessplattan ur maskinen (Figur 7).



Figur 8

- | | |
|-------------------|-----------------------------|
| 1. Flänslåsmutter | 4. Bricka |
| 2. Framkanal | 5. Skruv (5/16 x 2 1/4 tum) |
| 3. Framlampsstöd | |

- Fäst lampstödet på kanalen med tre (3) skruvar (5/16 x 2 1/4 tum), tre (3) brickor och tre (3) flänslåsmuttrar (Figur 8).
- Dra åt skruvarna och muttrarna till 19,8–25,4 Nm.
- Ta bort låsmuttern (10 mm), en (1) ledhalva och en (1) tandad hylsa från strålkastarenheten (Figur 9).



Figur 9

- | | |
|------------------------------|----------------------------------|
| 1. Gängad pol (strålkastare) | 4. Vertikalt hål (framlampsstöd) |
| 2. Ledhalva | 5. Låsmutter (10 mm) |
| 3. Tandad hylsa | |

- Rikta in strålkastarens gängade pol med det vertikala hålet i änden på strålkastarstödet (Figur 9).

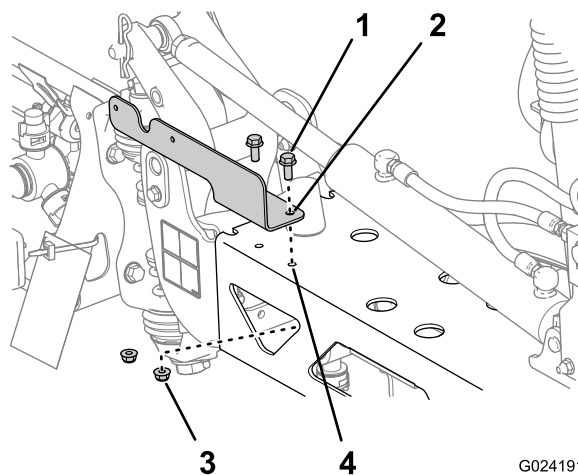
Obs: Se till att den övre ledhalvan och den tandade hylsan är inriktade enligt Figur 9.

- Montera strålkastaren på framlampsstödet med den tandade hylsan, ledhalvan, låsmuttern som du tog bort i steg 4 och dra åt muttern för hand.
- Upprepa steg 4 till 6 för den andra strålkastaren.

Montera baklamporna

- Rikta in hålen på baklampsfästet med de två (2) hålen i centerrampens kanal.

Obs: Vänster och höger baklampsfästen är unika. Kontrollera att fästets korta fläns ligger tätt intill kanalens yta.

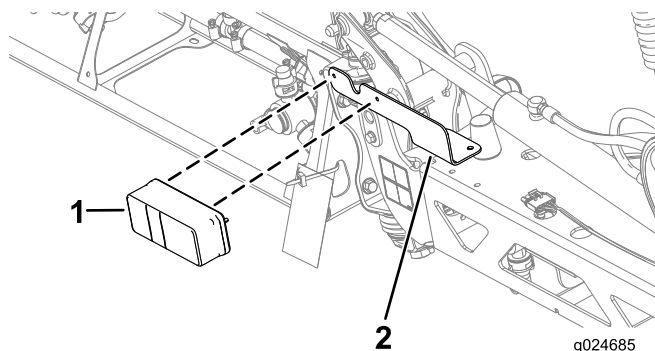


Figur 10

Montering av vänster fäste visas, montering av höger fäste är liknande

- | | |
|--|-------------------------|
| 1. Flänsskruv (5/16 x 3/4 tum) | 3. Låsmutter (5/16 tum) |
| 2. Baklampsfäste (vänster fäste visas) | 4. Rampramskanal |

- Sätt fast fästet på ramen med två (2) flänsskruvar (5/16 x 3/4 tum) och två (2) låsmuttrar (5/16 tum) enligt Figur 10.
- Upprepa steg 1 och 2 för det andra baklampsfästet i den andra änden av centerrampens kanal.
- Rikta in baklampsenheten till baklampsfästet med den gula linsen utåt (Figur 11).



Figur 11

- | | |
|------------------|------------------|
| 1. Baklampsenhet | 2. Baklampsfäste |
|------------------|------------------|

- Sätt fast baklampsenheten på fästet med de två (2) muttrar (5/16-18) och två (2) låsbrickor som medföljer lampenheten.

- Upprepa steg 4 och 5 vid det andra baklampsfästet i den andra änden av centerrampens kanal.

4

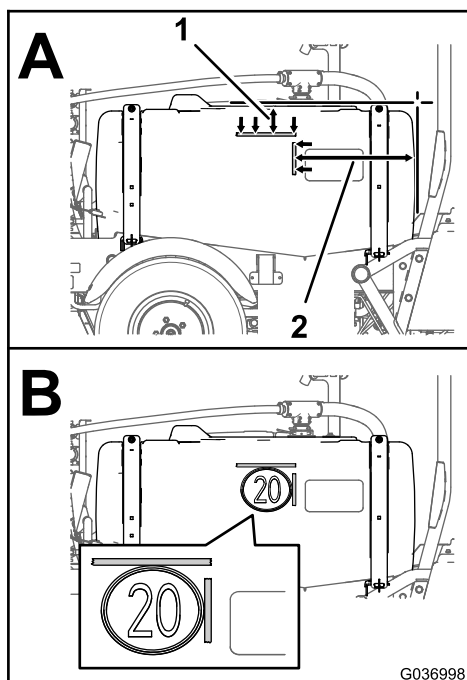
Montera hastighetsskyltarna och registreringsskyltens fästen

Delar som behövs till detta steg:

3	Dekal
1	Hastighetsskylt
2	Flänsskruvar (5/16 x 3/4 tum)
2	Flänslåsmuttrar (5/16 tum)

Montera hastighetsdekalen på spruttanken

- Mät från spruttankens ovansida nedåt ca 120 mm på tankens vänstra och högra sida. Markera platsen på tankens vardera sida med en tejpbit (A i Figur 12).



Figur 12

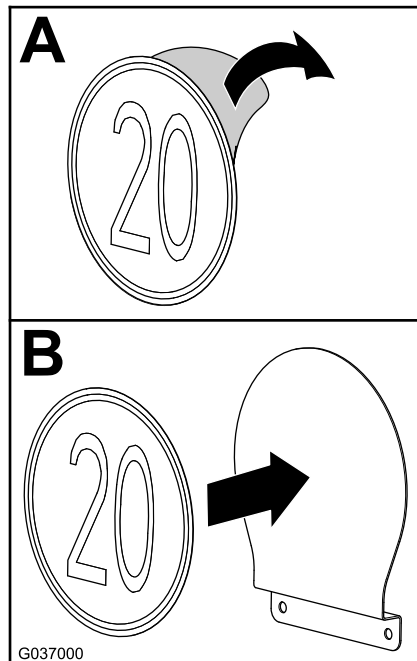
- Tankens ovansida till tejpens kant – 120 mm
- Tankens framsida till tejpens kant – 469 mm

- Mät från spruttankens framsida bakåt ca 469 mm på tankens vänstra och högra sida. Markera platsen på tankens vardera sida med en tejpbit (A i Figur 12).
- Ta bort skyddspapperet från en hastighetsdekal.

- Rikta in dekalens övre och främre kanter (B i Figur 12) med tejpmarkeringarna som du gjorde i steg 2 och 1.
- Börja uppifrån och tryck fast dekalen på tankens yta samtidigt som du tar bort luftbubblor.
- Ta bort maskeringstejpen från tanken.
- Upprepa steg 3 till 6 på tankens andra sida.

Montera hastighetsskylten på centersprutrampssektionen

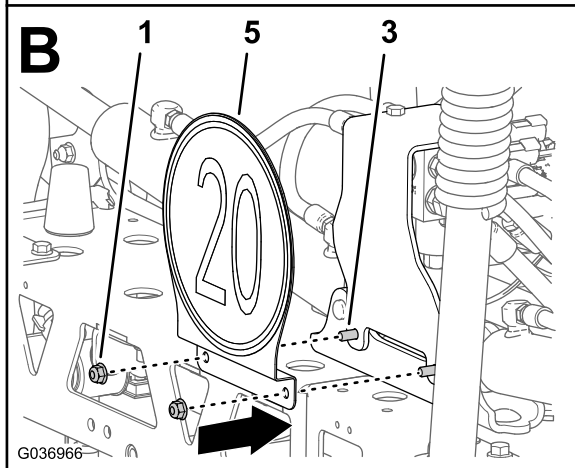
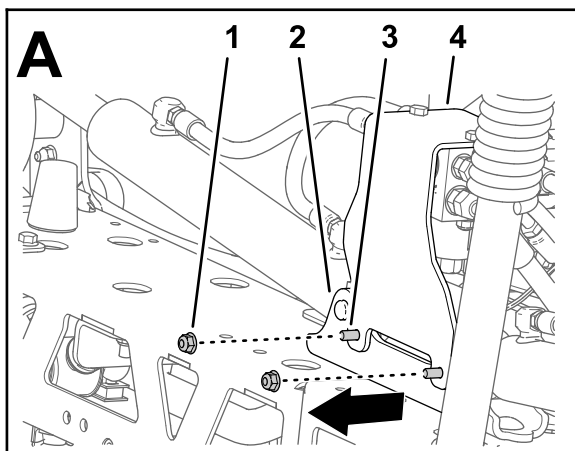
- Ta bort skyddspapperet från en hastighetsdekal (A i Figur 13).



Figur 13

- Rikta in dekalen med hastighetsskylten enligt B i Figur 13.
- Börja uppifrån och tryck fast dekalen på skyltens yta samtidigt som du tar bort luftbubblor.
- Ta bort de två (2) flänslåsmuttrarna (5/16 tum) som håller fast fästet för lyftcylinderns grenrör på lyftcylinderns fäste (Figur 14).

Obs: Ta inte bort de två (2) flänsskruvarna (5/16 x 1 tum)



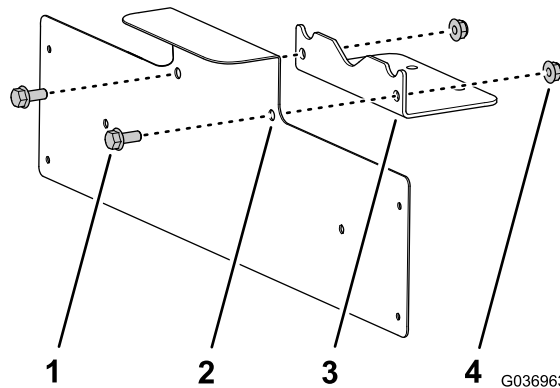
Figur 14

- | | |
|-------------------------------|-----------------------------------|
| 1. Flänslåsmuttrar (5/16 tum) | 4. Fäste (lyftcylinderns grenrör) |
| 2. Lyftcylinderns fäste | 5. Hastighetsskylt |
| 3. Flänsskruv (5/16 x 1 tum) | |

- Sätt fast hastighetsskylten på de två (2) flänsskruvarna (5/16 x 1 tum) med de två (2) flänslåsmuttrarna (5/16 tum) som du tog bort i steg 4.
- Dra åt muttrarna och skruvarna till 198–254 Nm.

Montera registreringsskyltens fästen

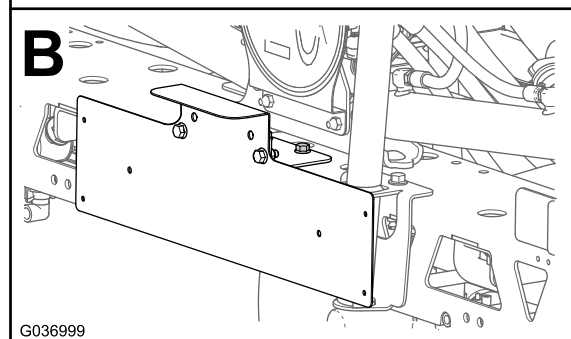
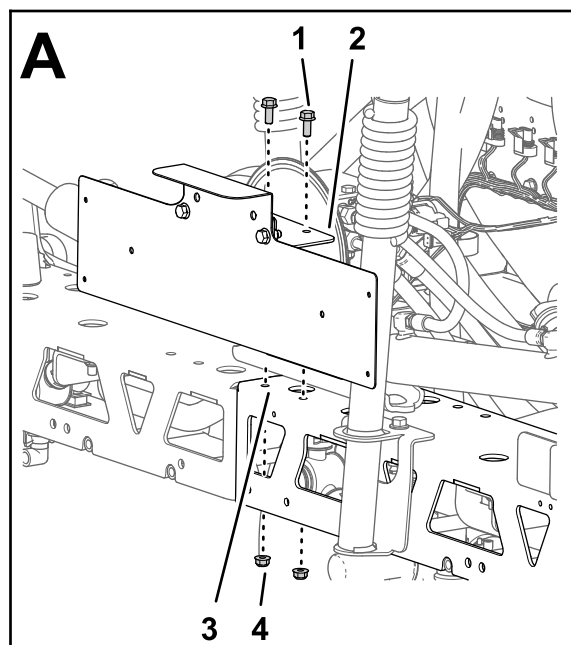
- Sätt fast registreringsskyltens fäste på stödfästet med två (2) flänsskruvar (5/16 x 3/4 tum) och två (2) flänslåsmuttrar (5/16 tum) enligt [Figur 15](#).



Figur 15

- | | |
|----------------------------------|-------------------------------|
| 1. Flänsskruvar (5/16 x 3/4 tum) | 3. Stödfäste |
| 2. Fäste till registreringsskylt | 4. Flänslåsmuttrar (5/16 tum) |

- Rikta in hålen i stödfästet med hålen i ramen på centersprutramssektionen (A i [Figur 16](#)).



Figur 16

- | | |
|----------------------------------|---------------------------------|
| 1. Flänsskruvar (5/16 x 3/4 tum) | 3. Ram (centersprutramssektion) |
| 2. Stödfäste | 4. Flänslåsmuttrar (5/16 tum) |

- Sätt fast stödfästet på centersprutrampssektionen (B i [Figur 16](#)) med två (2) flänsskruvar (5/16 x 3/4 tum) och två (2) flänslåmuttrar (5/16 tum).

5

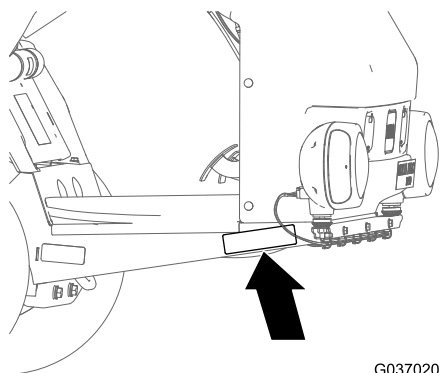
Montera typskylten

Delar som behövs till detta steg:

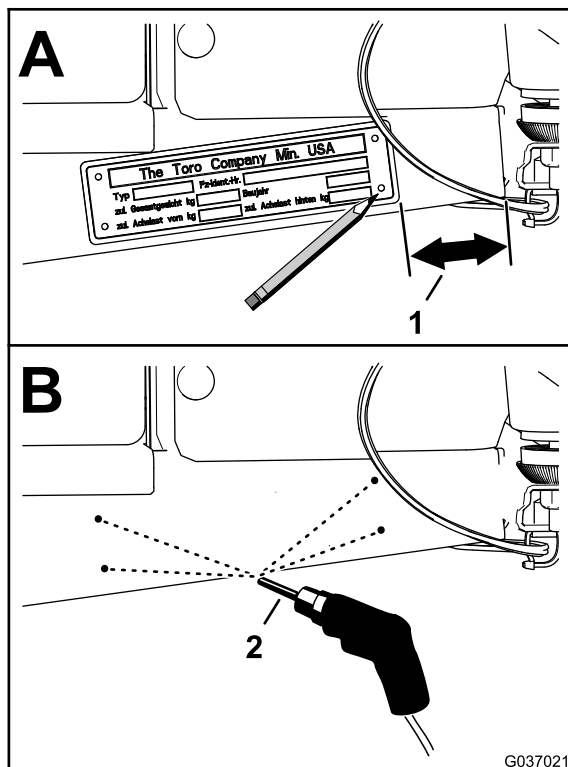
1	Typskylt
4	Nit (5 x 10 mm)

Tillvägagångssätt

- Mät 51 mm bakåt vid den högra plattformskanalen främre ände. Markera kanalen ([Figur 17](#)).

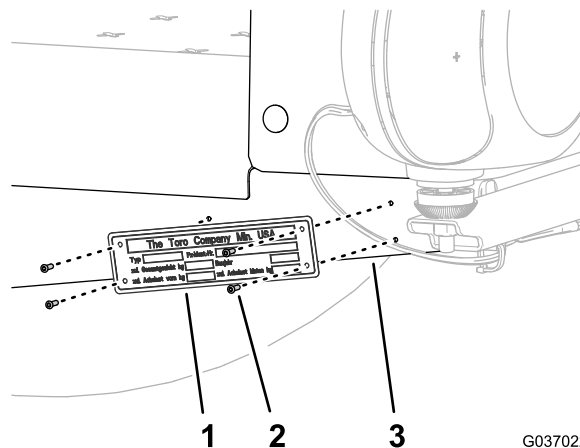


G037020



Figur 17

- Rikta in typskylten med plattformskanalen enligt [Figur 17](#) och markera de fyra (4) hållägena.
- Märk de fyra (4) hålen med en körnare på plattformskanalen ([Figur 17](#)).
- Borra fyra (4) hål 3 mm genom kanalen på körnarmärkena ([Figur 17](#)).
- Nita fast typskylten på plattformskanalen ([Figur 18](#)).



G037022

Figur 18

- Typskylt
- Nit
- Höger plattformskanal

6

Montera blinkersomkopplaren

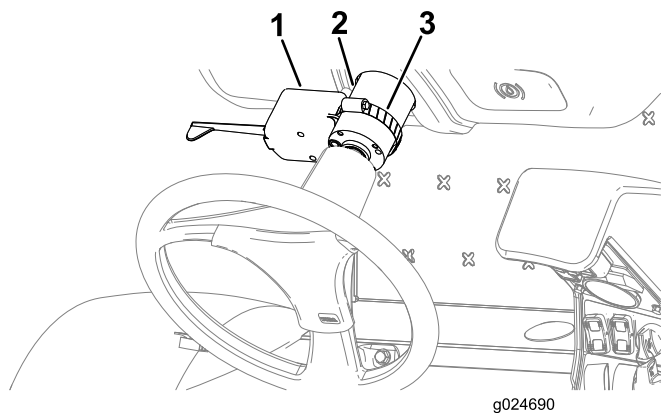
Delar som behövs till detta steg:

1	Blinkersomkopplare
1	Slangklämma

Tillvägagångssätt

- Rikta in blinkersomkopplaren med rattstången.

Obs: Riktningen på blinkersomkopplaren varierar beroende på om skummarkören har monterats.
- Placera slangklämman över rattstången och för in slangklämman genom öppningen på blinkersomkopplaren ([Figur 19](#)).
- Sätt fast blinkersomkopplaren på rattstången med slangklämman ([Figur 19](#)).



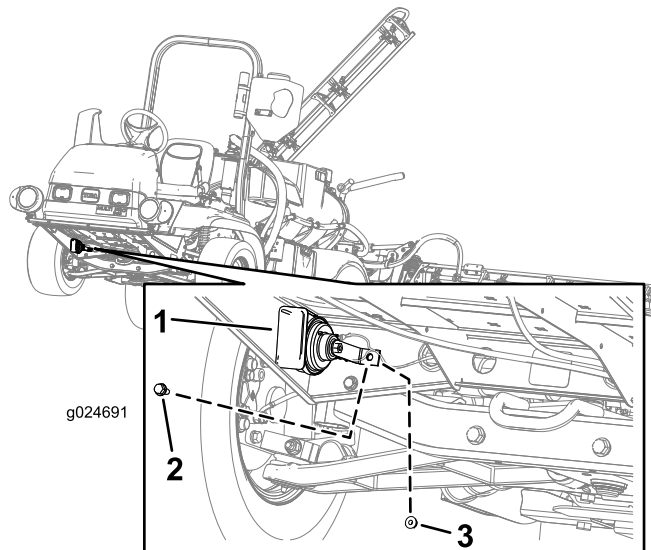
Figur 19

1. Blinkersomkopplare
2. Rattstäng
3. Slangklämma

2. Vrid 90-gradersfästet enligt Figur 20 och sätt det löst på signalhornets monteringsstapp med den mutter som du tog bort i steg 1.

Obs: Du kommer att dra åt signalhornsenhetens mutter lite längre fram.

3. Rikta in hålet på 90-gradersfästets korta del med hålet i den bakre plattformskanalen (Figur 21).
4. Montera 90-gradersfästet på plattformskanalen med flänsskruven (5/16 x 3/4 tum) och flänslåsmuttern (5/16) enligt Figur 21.



Figur 21

1. Signalhornsenhet
2. Flänsskruv (5/16 x 3/4 tum)
3. Flänslåsmutter (5/16)

5. Dra åt flänsskruven och flänslåsmuttern till 198–254 Nm.

7

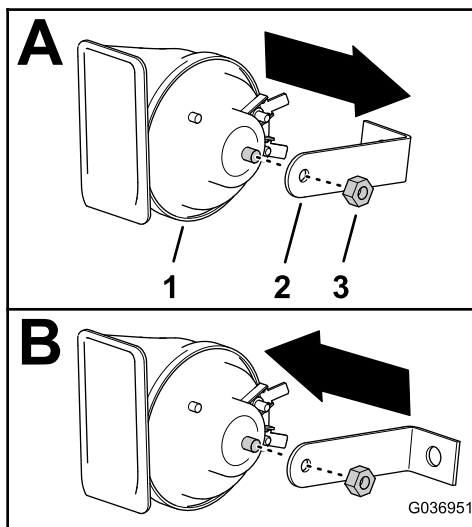
Montera signalhornet

Delar som behövs till detta steg:

1	Signalhornsenhet
1	90-gradersfäste
1	Flänsskruv (5/16 x 3/4 tum)
1	Flänslåsmutter (5/16)

Tillvägagångssätt

1. Ta bort muttern och 90-gradersfästet från signalhornsenheten (Figur 20).



Figur 20

1. Signalhorn
2. 90-gradersfäste
3. Mutter

8

Montera varningsblinkersmodulen och huvudblockets säkring

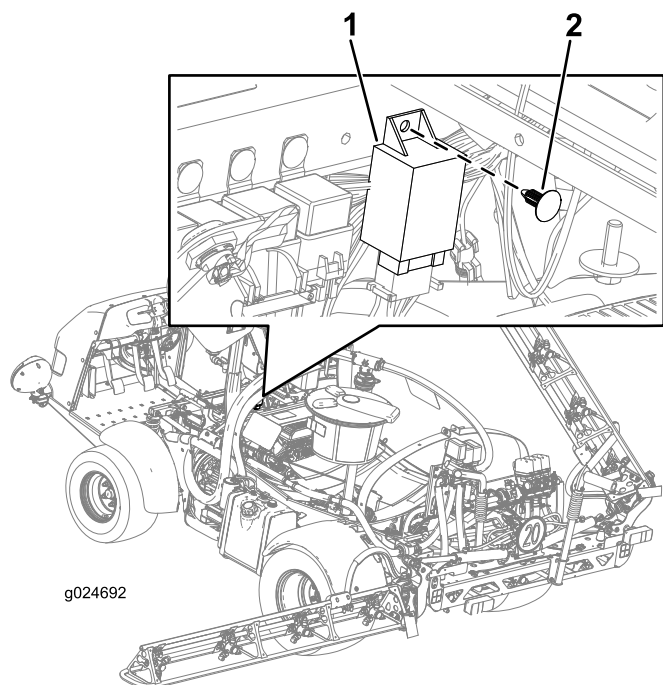
Delar som behövs till detta steg:

1	Varningsblinkersmodul
1	Tryckfästelement
1	Säkring (15 A)

Montera varningsblinkersmodulen

1. Rikta in varningsblinkersmodulen med hålet på maskinens ram (Figur 22).

2. För in tryckfästelementet genom hålet på varningsblinkersmodulen och maskinens ram (Figur 22).

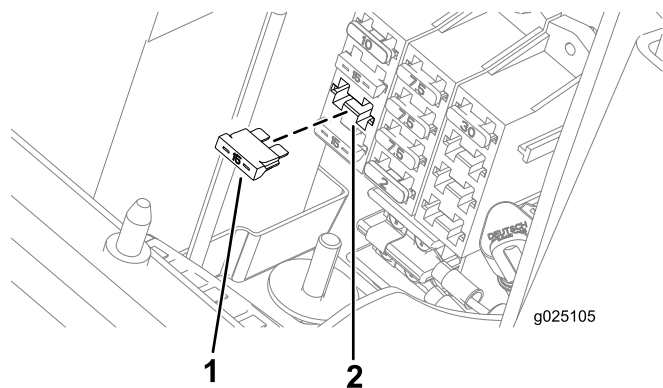


Figur 22

1. Varningsblinkersmodul
2. Tryckfästelement

Montera huvudblockets säkring

För in säkringen i huvudblockets ram (Figur 23).



Figur 23

1. Säkring (15 A)
2. Huvudblockets ram

9

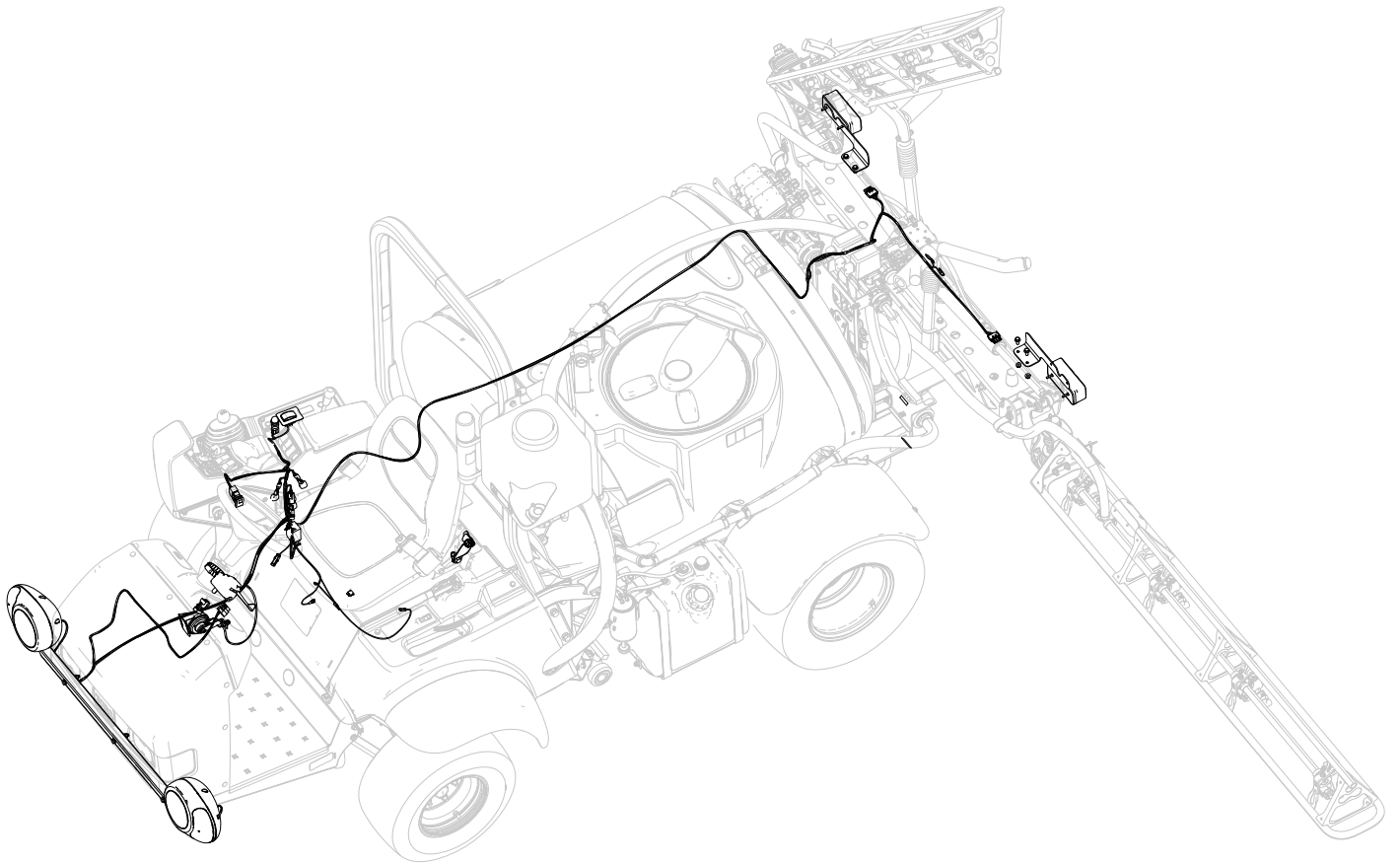
Dra och montera kablaget på maskinen

Delar som behövs till detta steg:

1	Kablage
6	Kabelband

Förbereda dragning av kablaget

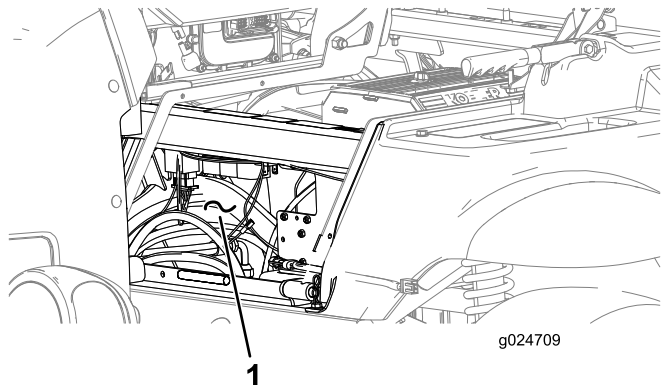
Använd följande bild som en översikt över hur man drar kablaget på maskinen (Figur 24).



Figur 24

Dra kablaget till sidokonsolen

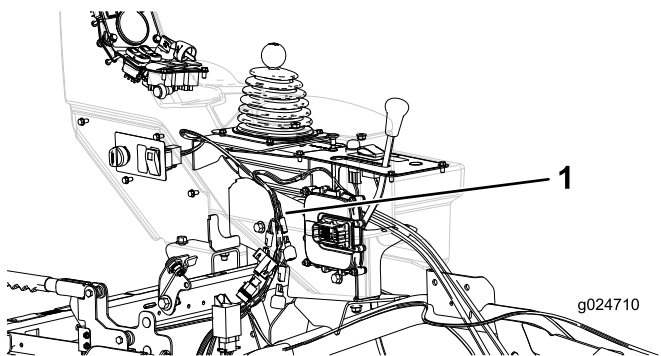
1. Dra kablaget genom den främre delen på säteshöljets (Figur 25).



Figur 25

1. Öppning på säteshöljets främre del

2. Dra kablaget till sidokonsolen (Figur 26).



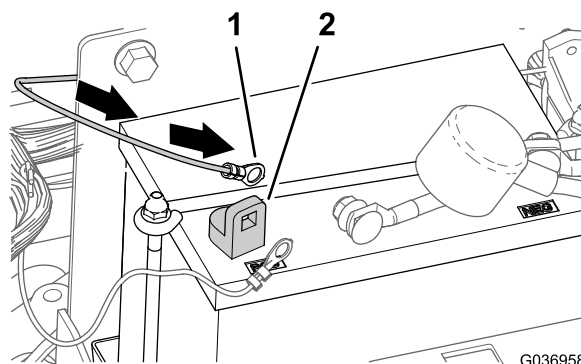
Figur 26

1. Kablage

Dra kablaget till batteriet

1. Dra kablaget till vänster från sidokonsolen till varningsblinkersmodulen.
2. Dra kablgets del med ringkopplingen till batteriets pluspol (Figur 27).

Obs: Anslut kablgets del med ringkopplingen till batteriets pluspol precis innan du monterar säteshöljets och sätet.

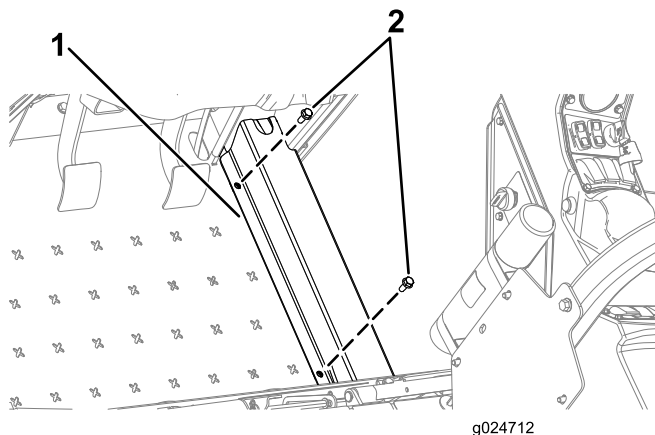


Figur 27

1. Ringkoppling
2. Batteriets pluspol (+)

Dra kablaget till blinkersen

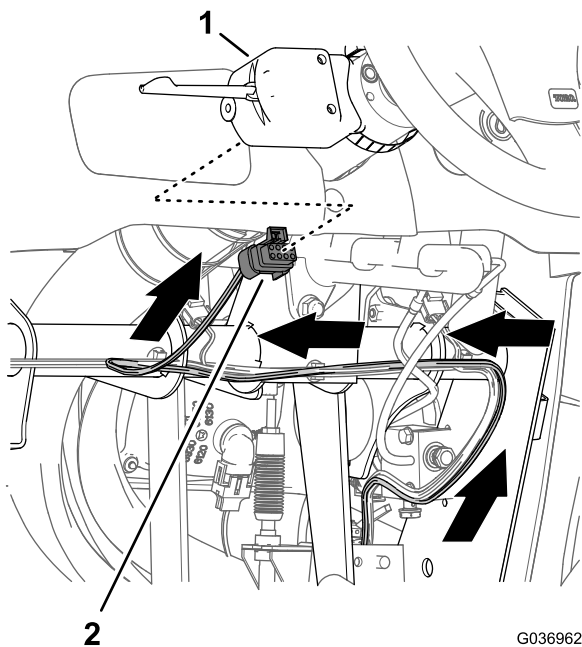
1. Ta bort de två (2) skruvar som fäster slangskyddet på maskinen och ta bort slangskyddet (Figur 28).



Figur 28

1. Slangskydd
2. Skruvar

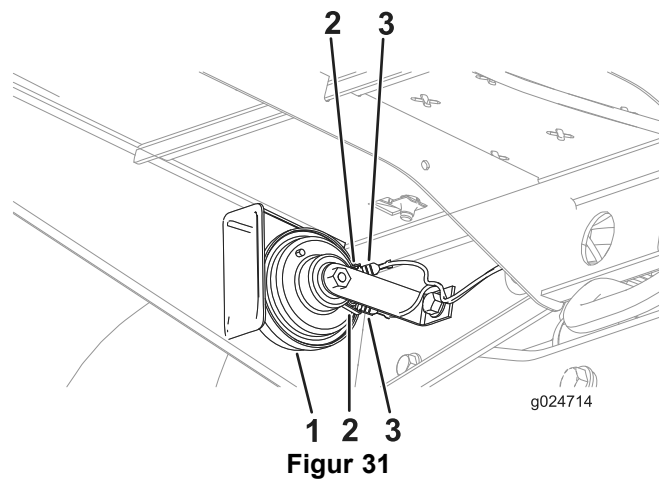
2. Dra kablaget framåt längs slangarna till strålkastarna, blinkersomkopplaren och signalhornet.
3. Anslut kablgets del med kontakten med åtta uttag till kontakten med åtta stift på blinkersomkopplaren (Figur 29).



Figur 29

G036962

1. Blinkersomkopplare
2. Kontakt med åtta uttag



Figur 31

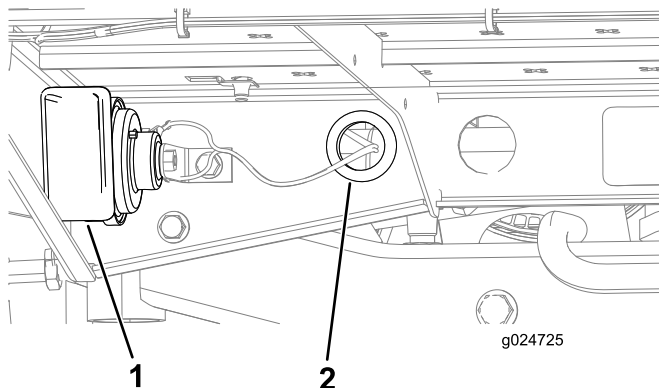
g024714

1. Signalhorn
2. Signalhornets anslutning
3. Kablagedelens anslutning

3. Dra åt den mutter som fäster signalhornet på 90-gradersfästet för hand. Mer information finns i [Figur 20](#) under **7 Montera signalhornet** (sida 10).

Dra kablaget till signalhornet

1. Dra kablaget genom skyddshylsan i hålet i den bakre vinkelplattformen till signalhornet ([Figur 30](#)).



Figur 30

g024725

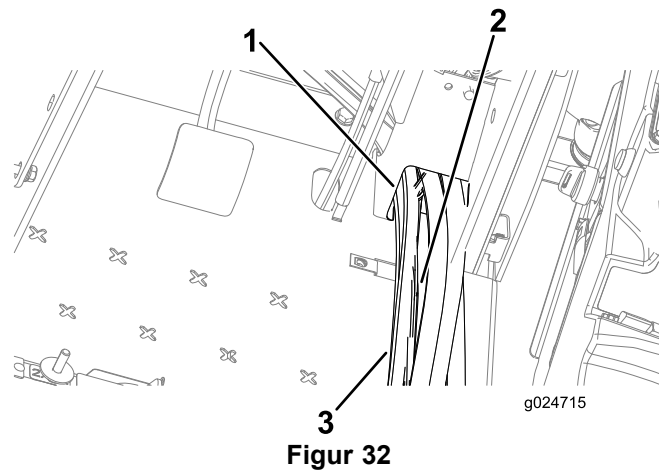
1. Signalhorn
2. Skyddshylsa i hålet

2. Anslut kablagent del med de två (2) anslutningarna till de två (2) anslutningarna på signalhornet ([Figur 31](#)).

Obs: Vrid signalhornet efter behov för att koppla anslutningarna för kablaget.

Dra kablaget till strålkastarna

1. Dra kablaget längs slangarna i golvdelen öppning ([Figur 32](#)).

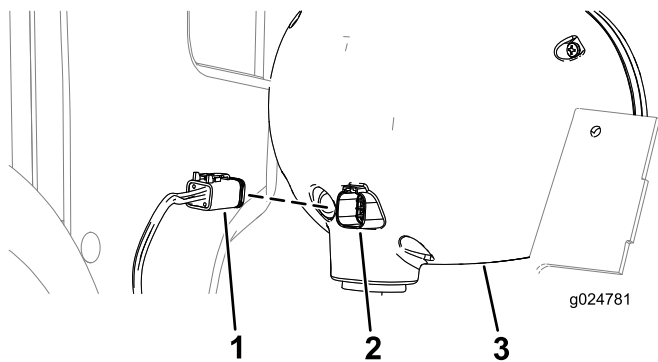


Figur 32

g024715

1. Golvdelen öppning
2. Kablage
3. Slangar

2. Dra kablagent korta del till den högra strålkastaren.
3. Dra kablagent långa del till den vänstra strålkastaren.
4. Anslut kablagent kontakt med sex uttag till den högra strålkastarens kontakt med sex stift ([Figur 33](#)).



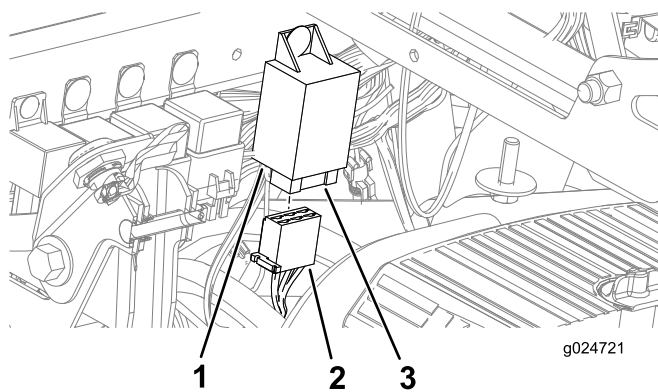
Figur 33

1. Kontakt med sex uttag
2. Kontakt med sex stift
3. Höger strålkastare

5. Upprepa steg 4 för vänster strålkastare.
6. Montera slangskyddet på förarplattformens golv med de två (2) skruvar som du tog bort i steg 1 av [Dra kablaget till blinkersen](#) (sida 13).

Ansluta kablaget till varningsblinkersmodulen

1. Dra kablgets del med kontakten med sex uttag till kontakten med sex blad på varningsblinkersmodulen ([Figur 34](#)).



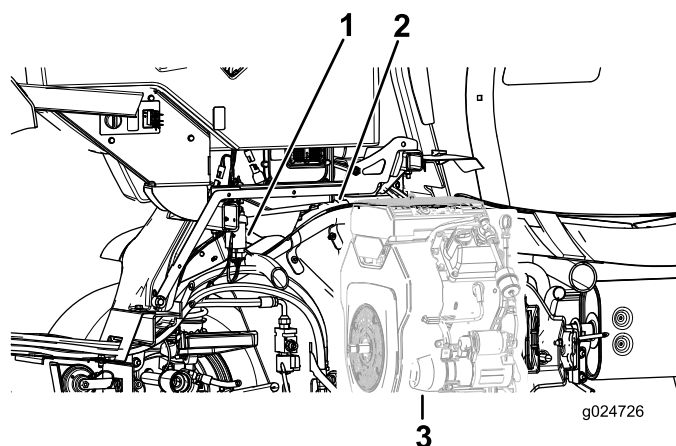
Figur 34

1. Varningsblinkersmodul
2. Kontakt med sex uttag
3. Kontakt med sex blad

2. Anslut uttagskontakten till varningsblinkersmodulen.

Dra kablaget till baklamporna

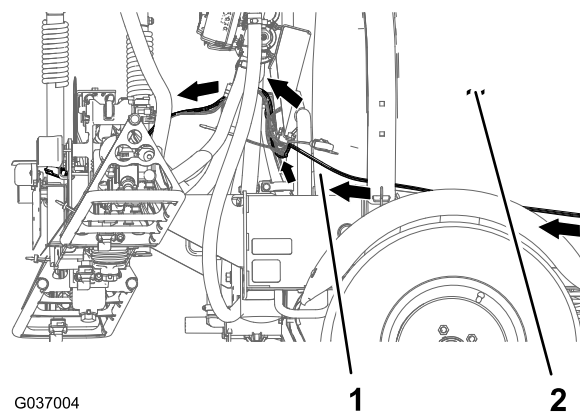
1. Dra kablgets baklampsdel från varningsblinkersmodulen bakåt längs röret på den högra ramen mellan ramröret och motorn ([Figur 35](#)).



Figur 35

1. Varningsblinkersmodul
2. Rör på höger ram
3. Motor

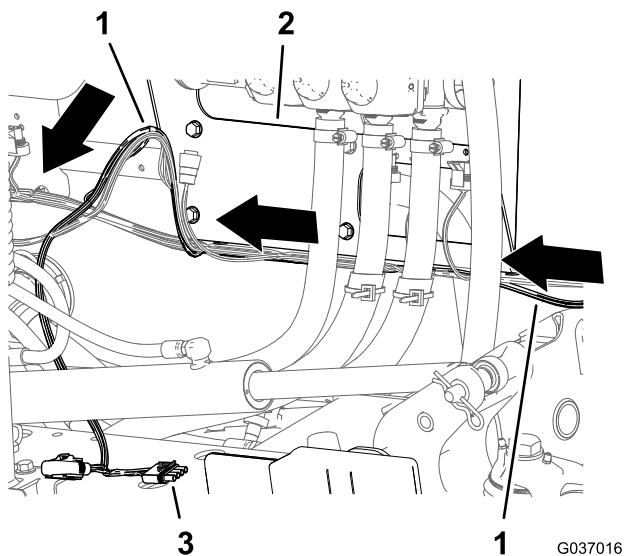
2. Dra kablaget längs den högra ramens kanal bredvid tanken ([Figur 36](#)).



Figur 36

1. Kablage
2. Tank

3. Dra kablaget tvärs över rampventilfästet ([Figur 37](#)).

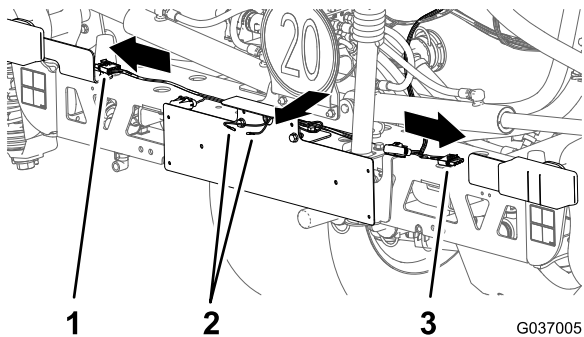


Figur 37

G037016

- 1. Kablage
- 2. Rampventilfäste
- 3. Kontakt med fyra uttag (BAKRE VÄNSTER BLINKERS/BROMSSIGNAL)

- 4. Dra kablaget till vänster om flödesmätaren och mot rampramskanalen (Figur 38).

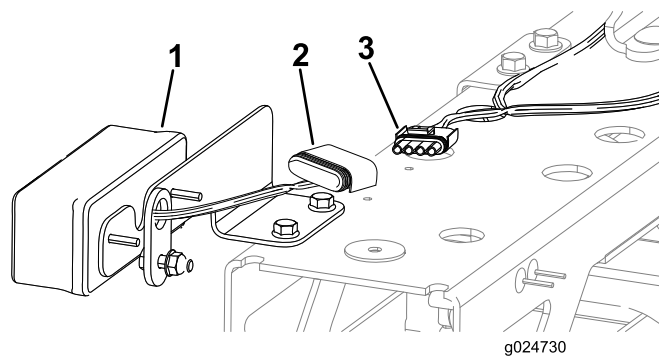


Figur 38

G037005

- 1. Kontakt med fyra uttag (BAKRE VÄNSTER BLINKERS/BROMSSIGNAL)
- 2. Kulkontakter (LICENSE LIGHT)
- 3. Kontakt med fyra uttag (BAKRE HÖGER BLINKERS/BROMSSIGNAL)

- 5. Dra de två (2) kulkontakterna som har märkts med LICENSE LIGHT genom hålet på 25 mm i registreringsskyltens fäste (Figur 38).
- 6. Anslut kablagent kontakt med fyra uttag till baklamps kabelns kontakt med fyra stift (Figur 39).



Figur 39

g024730

- 1. Bakljus
- 2. Kontakt med fyra uttag
- 3. Kontakt med fyra stift

- 7. Upprepa steg 6 för det andra bakljuset.

10

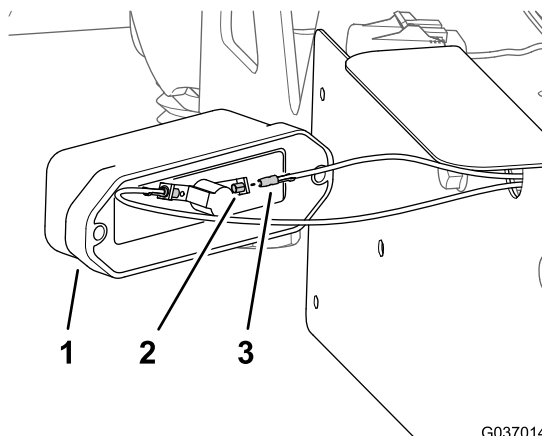
Montera registreringsskyltens lampa

Delar som behövs till detta steg:

1	Lampa till registreringsskylt
1	Skruv (nr 10 x 5/8 tum)
2	Låsmutter (nr 10)

Tillvägagångssätt

- 1. För in de två (2) kulkontakterna som har märkts med LICENSE LIGHT i de två (2) uttagen på registreringsskyltens lampa (Figur 40).

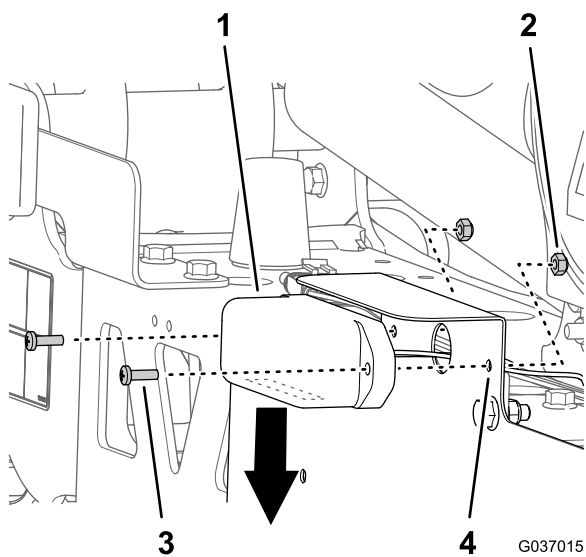


Figur 40

G037014

- 1. Lampa till registreringsskylt
- 2. Uttag
- 3. Kulkontakt (märkt LICENSE LIGHT)

- Rikta lampans lyktglas nedåt och rikta in lampans hål med hålen i registreringsskyltens fäste (Figur 41).

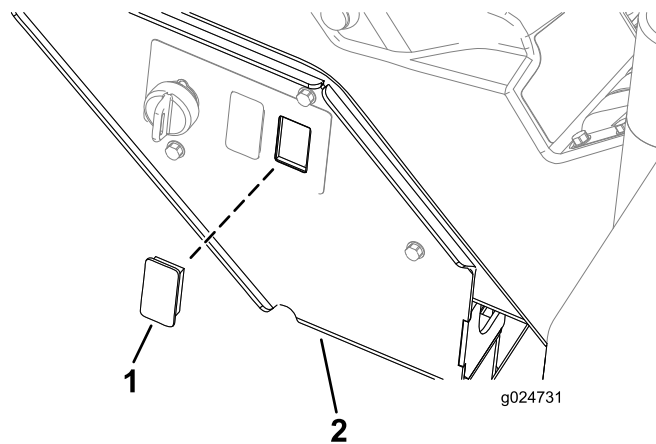


Figur 41

- | | |
|----------------------------------|----------------------------------|
| 1. Lampa till registreringsskylt | 3. Skruv (nr 10 x 5/8 tum) |
| 2. Låsmutter (nr 10) | 4. Fäste till registreringsskylt |

- Montera lampan på fästet (Figur 41) med två (2) skruvar (nr 10 x 5/8 tum) och två (2) låsmuttrar (nr 10).

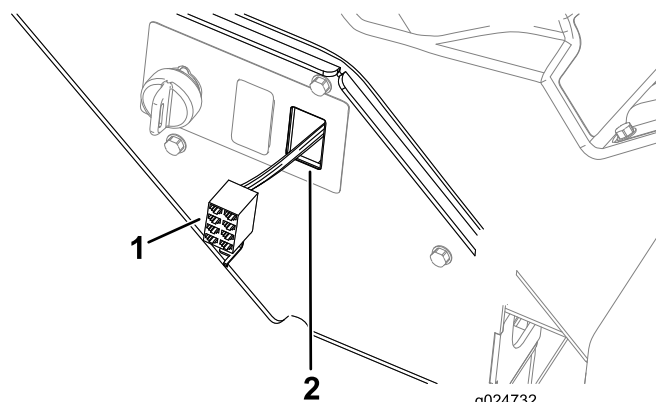
Obs: Se till att kablarna inte kläms mellan lampan och registreringsskyltens fäste.



Figur 42

- Plugg
- Sidokonsolens fäste

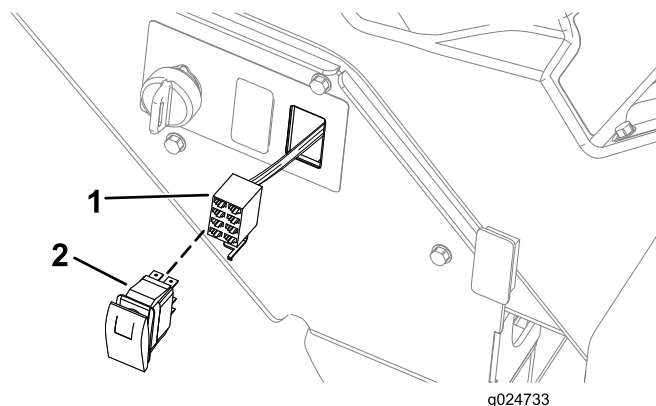
- Dra kablagens kontakt med åtta uttag genom hålet på sidokonsolens fäste (Figur 43).



Figur 43

- Kontakt med åtta uttag
- Hål i sidokonsolens fäste

- Anslut kablagens kontakt med åtta uttag till varningsbrytarens kontakt med åtta blad (Figur 44).



Figur 44

- Kontakt med åtta uttag
- Varningsbrytare (kontakt med åtta blad)

11

Montera varningsbrytaren

Delar som behövs till detta steg:

1	Varningsbrytare
---	-----------------

Tillvägagångssätt

- Ta bort pluggen för varningsbrytaren från kontrollpanelen på sidokonsolens fäste (Figur 42).

12

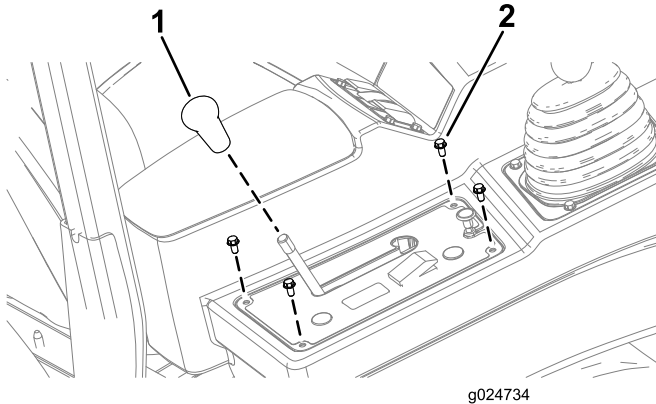
Montera ljusomkopplaren och signalhornsknappen

Delar som behövs till detta steg:

1	Signalhornets omkopplare
1	Knappskydd
1	Trelägesomkopplare
1	Ljusomkopplardekal (vanlig)

Montera signalhornets omkopplare

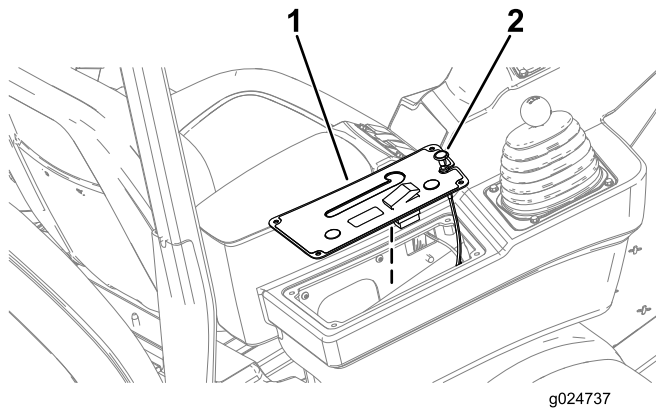
1. Ta bort knoppen från differentiallysstavens (Figur 45).
2. Ta bort de fyra (4) sexkantsskruvarna (1/4 x 1/2 tum) enligt Figur 45.



Figur 45

1. Knopp
2. Sexkantsskruv (1/4 x 1/2 tum)

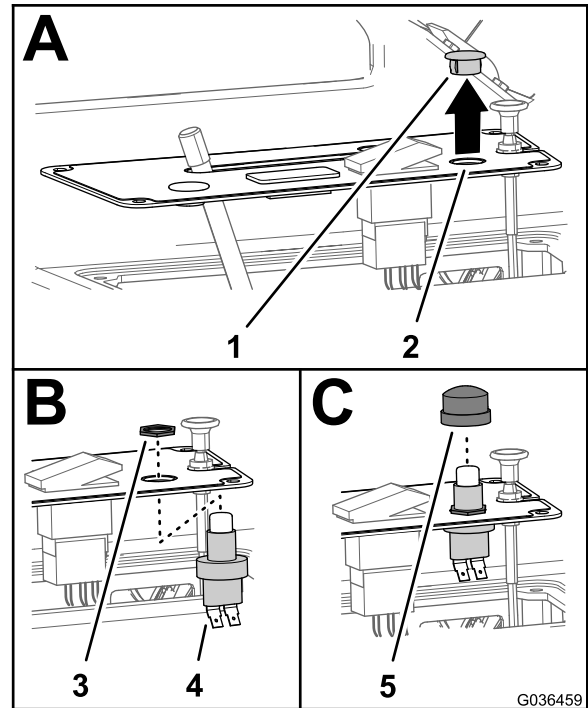
3. Lyft upp kontrollpanelens skydd och chokereglaget (Figur 46).



Figur 46

1. Kontrollpanelens skydd
2. Chokereglage

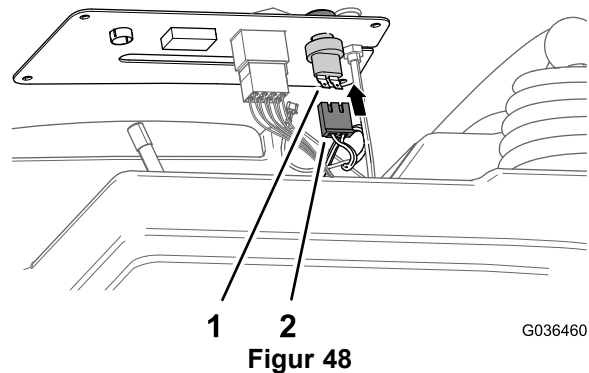
4. Ta bort den runda pluggen från kontrollpanelens skydd (A i Figur 47).



Figur 47

1. Panelplugg (rund)
2. Kontrollpanelens skydd
3. Kontramutter (signalhornets omkopplare)
4. Signalhornets omkopplare
5. Knappskydd

5. Montera signalhornets omkopplare på kontrollpanelens skydd med kontramuttern och dra åt kontramuttern för hand (B i Figur 47).
6. Montera knappskyddet på signalhornets omkopplare (C i Figur 47).
7. Anslut uttaget med två stift på satsens kablage till signalhornets omkopplarens kontakt med två blad (Figur 48).

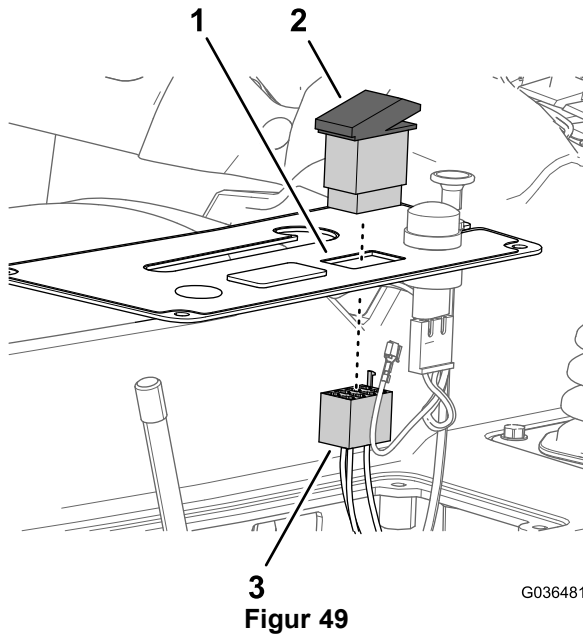


Figur 48

1. Signalhornets omkopplare
2. Kontakt med två stift

Montera ljusomkopplaren

1. Ta bort den befintliga kontakten med åtta uttag från den gamla ljusomkopplaren (Figur 49).



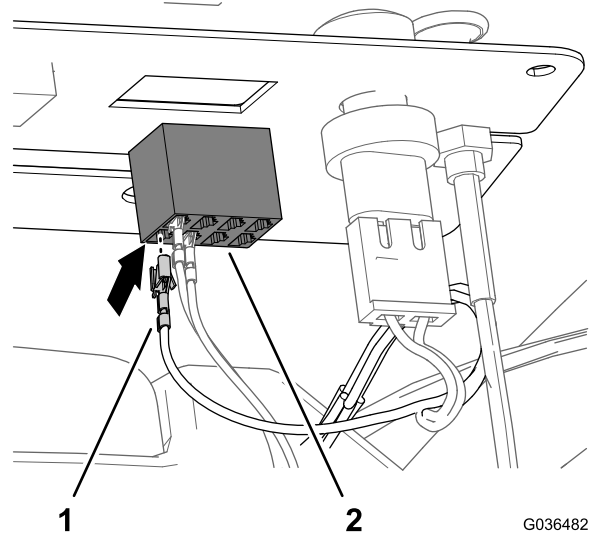
1. Kontrollpanelens skydd
2. Gamla ljusomkopplare
3. Kontakt med åtta uttag

2. Ta bort den gamla ljusomkopplaren från kontrollpanelens skydd (Figur 49).

Obs: Du behöver inte den gamla ljusomkopplaren mer.

3. För in kontakten med ett uttag på satsens kablage på plats nummer 1 i huvudkablagentets kontakt med åtta uttag (Figur 50).

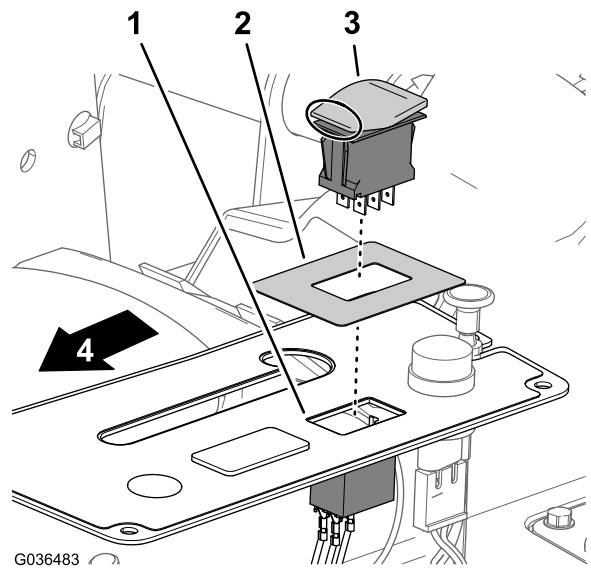
Obs: För in bladet på plats nummer 1 i kontakten med åtta uttag för att kontrollera att den nya ljusomkopplaren fungerar som den ska.



Figur 50

1. Kontakt
2. Ljusomkopplarens kontakt (plats nummer 1)

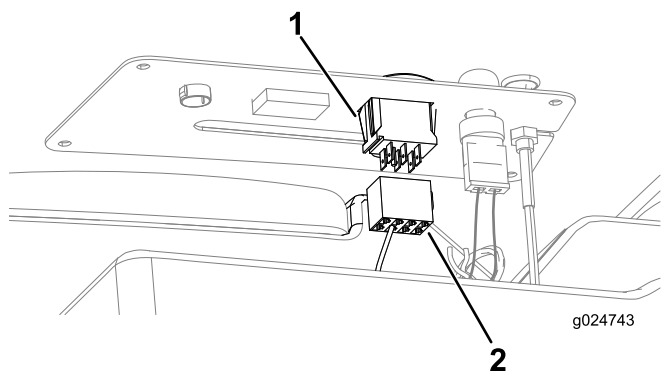
4. Sätt fast ljusomkopplarens dekal på kontrollpanelens skydd, centrerat över ljusomkopplarens öppning, med orden SONIC BOOM mot maskinens baksida (Figur 51).



Figur 51

1. Kontrollpanelens skydd
2. Ljusomkopplardekal
3. Trelägesomkopplare (vanlig)
4. Maskinens baksida

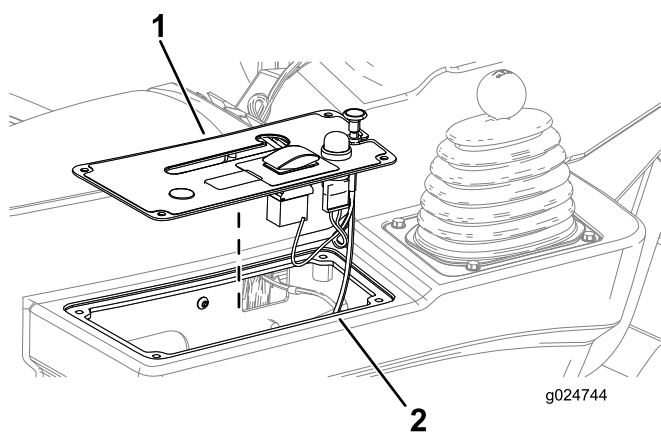
5. För in den vanliga trelägesomkopplaren (utan varningssymbolen) i ljusomkopplarens öppning på kontrollpanelens skydd med omkopplarens bakre del bakåt (Figur 51).
6. Anslut kontakten med åtta uttag på maskinens kablage till trelägesomkopplaren (Figur 52).



Figur 52

1. Trelägesomkopplare
2. Kontakt med åtta uttag (med ledningen i plats nummer 1)

7. Rikta in kontrollpanelens skydd med sidokonsolen (Figur 53).



Figur 53

1. Kontrollpanelens skydd
2. Sidokonsol

8. Sätt fast kontrollpanelens skydd på sidokonsolen med de fyra (4) sexkantsskruvarna (1/4 x 1/2 tum) som du tog bort i steg 2.
9. Sätt tillbaka knoppen på differentiallåsstaven (Figur 45).

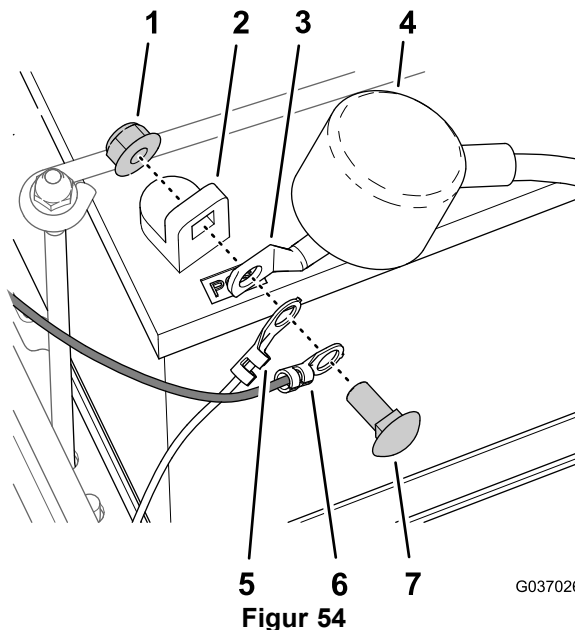
13

Ansluta batteriet

Inga delar krävs

Tillvägagångssätt

1. Rikta in ringkopplingen på maskinens kablage, ringkopplingen på satsens kablage och kopplingen för batteriets pluskabel till batteriets pluspol (Figur 54).



Figur 54

1. Mutter
2. Batteriets pluspol
3. Pol (positiv batterikabel)
4. Isoleringsskåpa
5. Ringkoppling (maskinens kablage)
6. Ringkoppling (satsens kablage)
7. Skruv

2. Sätt fast ringkopplingarna och batterikopplingen på batteripolen (Figur 54) med skruven och muttern som du tog bort i steg 4 under 1 Förbereda maskinen (sida 4).
3. Rikta in isoleringsskåpan över batteriets pluspol (Figur 54).

14

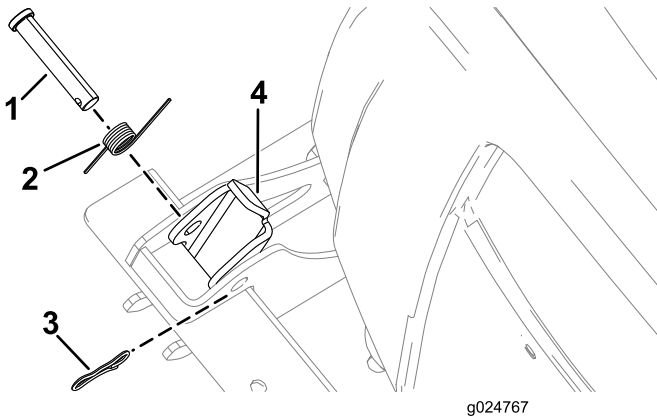
Montera säteslåset

Delar som behövs till detta steg:

1	Låsmonteringsfäste
1	Spärr
1	Handtag
1	Sexkantsskruv (12 x 30 mm)
1	Låsmutter (12 mm)

Tillvägagångssätt

1. Ta bort hårnålssprinten från sprintbulten (Figur 55).

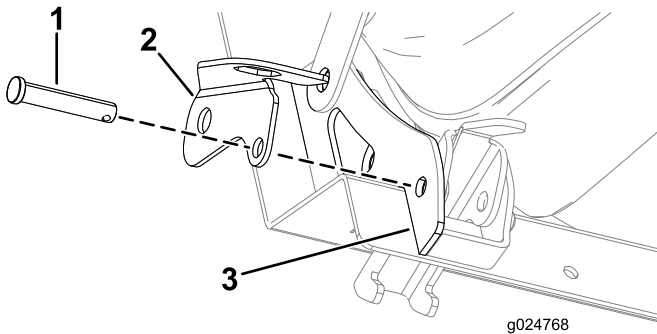


Figur 55

1. Sprintbult
2. Fjäder
3. Hårnålssprint
4. Spärr

2. Ta bort sprintbulten och fjädern från spärren (Figur 55).

3. För delvis in sprintbulten genom låsfästet (Figur 56).

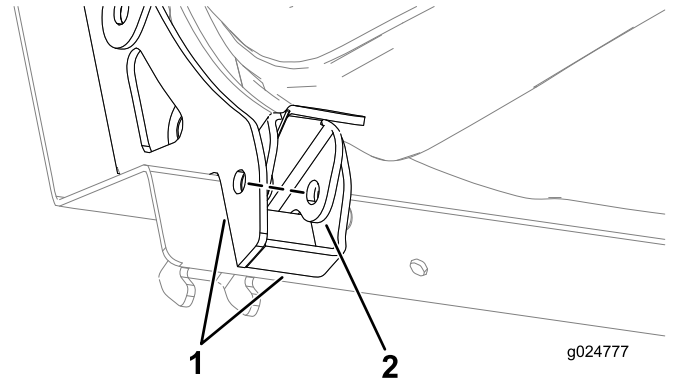


Figur 56

1. Sprintbult
2. Låsfäste
3. Sätets yttre stödvinkel

4. Rikta in låsfästet och sprintbulten genom hålet på sätets yttre stödvinkel (Figur 56).

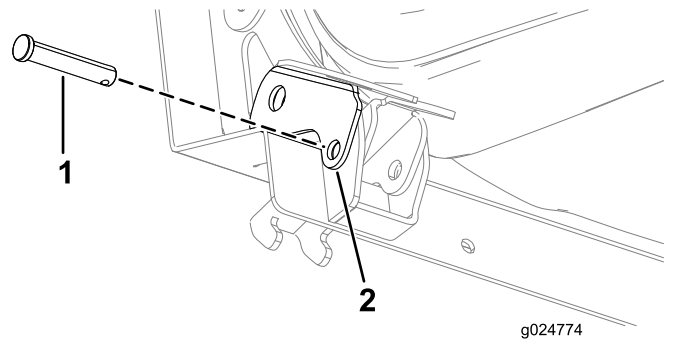
5. Rikta in hålen i spärren med hålen i sätets stödvinklar (Figur 57).



Figur 57

1. Sätets stödvinklar
2. Spärr

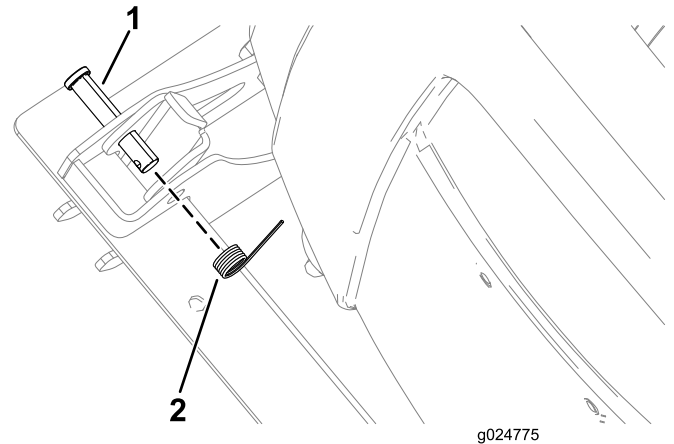
6. Flytta delvis sprintbulten inåt genom hålet i sätesspärren (Figur 58).



Figur 58

1. Sprintbult
2. Sätesspärr

7. Montera fjädern på sprintbulten (Figur 59).

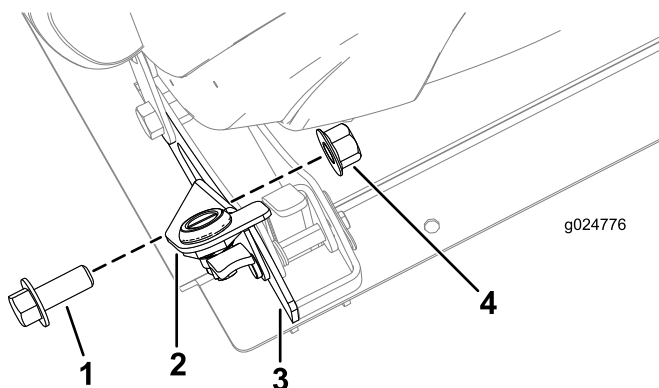


Figur 59

1. Sprintbult
2. Fjäder

8. För in sprintbulten helt genom hålen i sätesspärren och sätets inre stödvinkel.

- Sätt fast låsfästet på sätets yttre stödvinkel med sexkantsskruven (12 x 20 mm) och låsmuttern (12 mm) enligt [Figur 60](#).



Figur 60

- | | |
|-------------------------------|----------------------------|
| 1. Sexkantsskruv (12 x 30 mm) | 3. Sätets yttre stödvinkel |
| 2. Låsfäste | 4. Låsmutter (12 mm) |

15

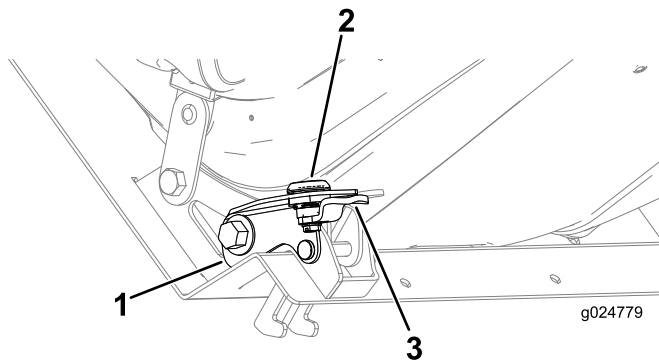
Montera sätet

Inga delar krävs

Tillvägagångssätt

- Kontrollera att låsmonteringsfästets handtag och spärren är vända uppåt ([Figur 61](#)).

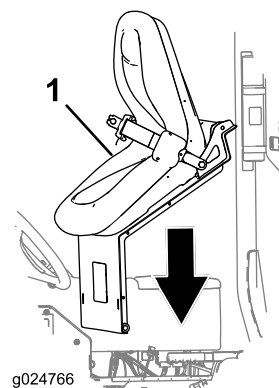
Obs: Om handtaget inte är på rätt plats ska du sätta i en skruvmejsel i spärrens skåra och vrida handtaget uppåt.



Figur 61

- | | |
|-----------------------|------------|
| 1. Låsmonteringsfäste | 3. Handtag |
| 2. Spärr | |

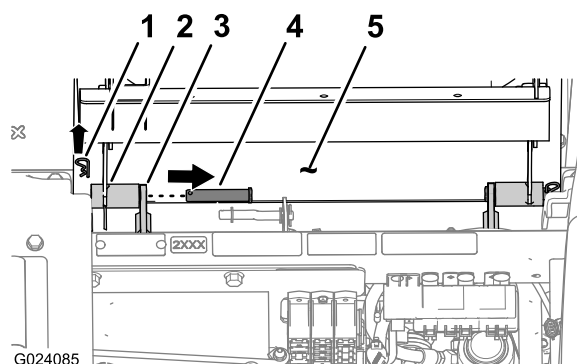
- Rikta in sätet och sätets sittdel med hålen i maskinramen från den plats där sätet togs bort ([Figur 62](#)).



Figur 62

- Säte och sätets sittdel

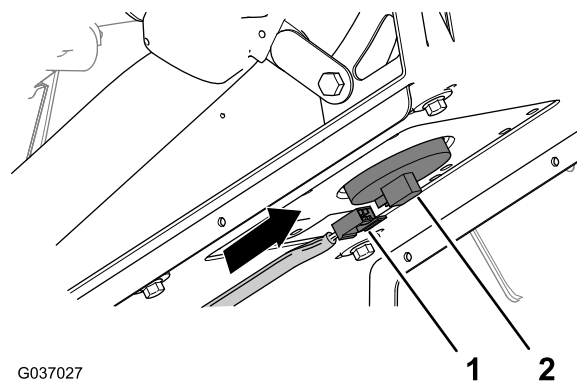
- Sätt i de två (2) svängtapparna som håller fast sätet och sätets sittdel på chassit ([Figur 63](#)).



Figur 63

- | | |
|-----------------------------------|-------------------|
| 1. Hårnålssprint | 4. Svängtapp |
| 2. Svängkoppling (sätets sittdel) | 5. Sätets sittdel |
| 3. Chassifäste | |

- Sätt i de två (2) hårnålssprintarna som håller fast sittdelens svängkoppling på chassifästena ([Figur 63](#)).
- Anslut chassikablages elkontakt till sätesbrytarkontakten ([Figur 64](#)).



Figur 64

- | | |
|----------------------------|-----------------------|
| 1. Kontakt (chassikablage) | 2. Sätesbrytarkontakt |
|----------------------------|-----------------------|

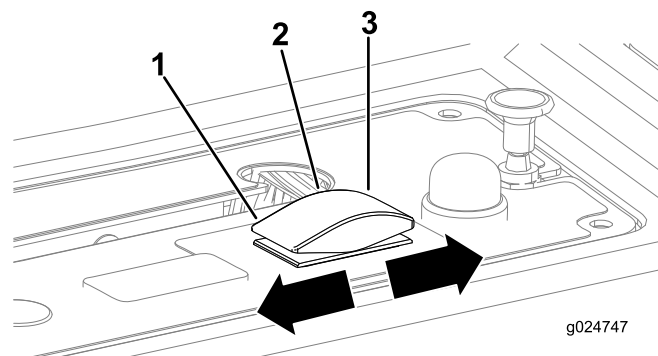
- Sänk ned sätet och haka fast det på sittdelen.

7. När sätet har spärrats ska du kontrollera att handtaget på låsmonteringsfästet är vänt nedåt.

Körning

Använda strålkastarna

Tänd strålkastarna till PÅSLAGET läge genom att flytta ljusomkopplaren på sidokonsolen bakåt mot omkopplarens sluttande ände (Figur 65).



Figur 65

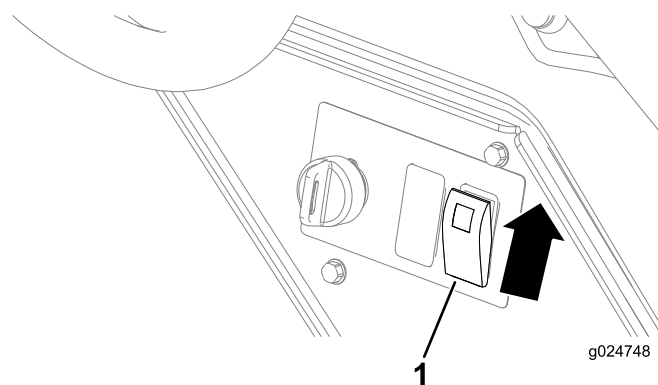
- | | |
|---|--|
| 1. STRÅLKASTARNA
I PÅSLAGET läge
(omkopplarens sluttande
ände) | 3. ARBETSLAMPORNA
I PÅSLAGET läge
(omkopplarens runda
ände) |
| 2. AVSLAGET läge | |

Använda arbetslamporna

Tänd arbetslamporna till PÅSLAGET läge genom att flytta ljusomkopplaren på sidokonsolen framåt mot omkopplarens runda ände (Figur 65).

Använda varningsblinkersen

Slå på varningsblinkersen genom att flytta varningsblinkersomkopplaren uppåt till det PÅSLAGNA läget (Figur 66).

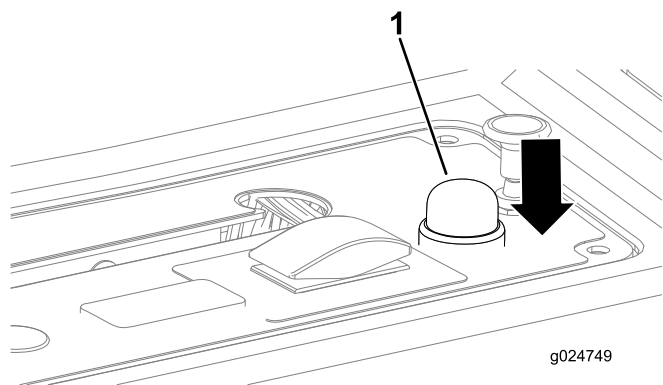


Figur 66

1. Varningsblinkersomkopplare

Använda signalhornet

Tryck ned signalhornsknappen då du vill använda signalhornet (Figur 67).



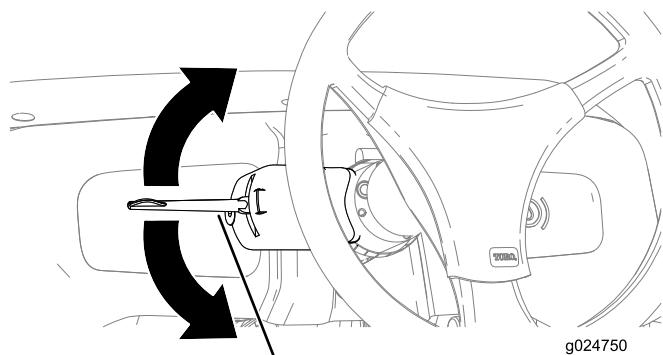
Figur 67

1. Signalhornsknapp

Använda blinkersen

Flytta blinkersomkopplaren uppåt för att ange en sväng åt höger (Figur 68).

Flytta blinkersomkopplaren nedåt för att ange en sväng åt vänster (Figur 68).



Figur 68

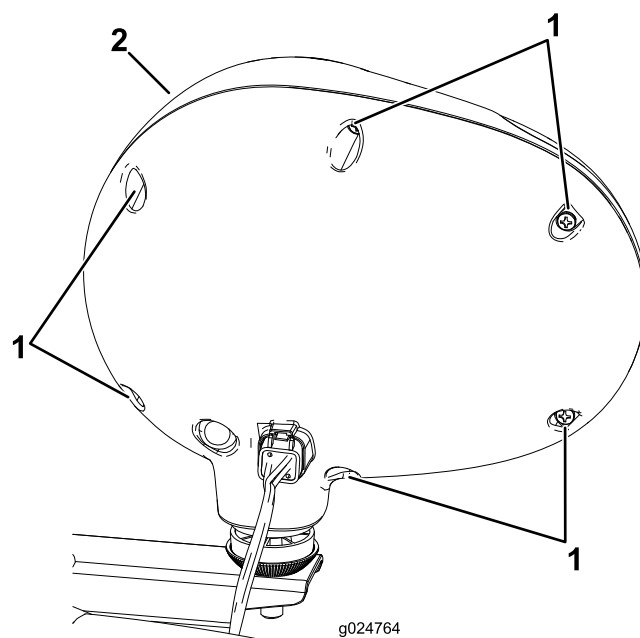
1. Blinkersomkopplare

Underhåll

Byta ut glödlamporna

Byta ut en glödlampa i strålkastaren

1. Kontrollera att lampans omkopplare är i det AVSLAGNA läget.
2. Ta bort de sex skruvarna som håller fast strålkastaren (Figur 69).
3. Ta bort strålkastarkåpan (Figur 69).



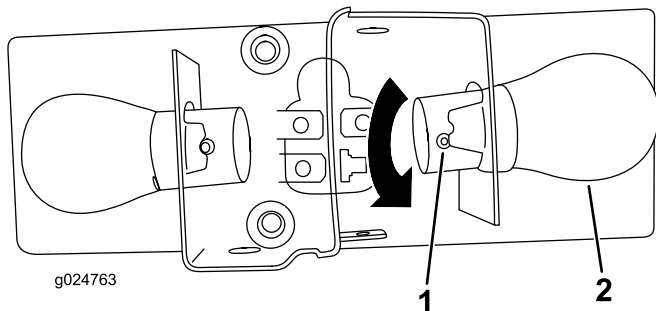
Figur 69

1. Skruvar
2. Strålkastarkåpa

4. Ta bort glödlampen med den öppna kretsen längs tråden.
5. Montera den nya glödlampen.
6. Sätt fast strålkastarkåpan med de sex skruvarna.

Byta ut en glödlampa i baklampan

1. Kontrollera att lampans omkopplare är i det AVSLAGNA läget.
2. Ta bort de två (2) skruvarna som fäster kåpan och lyktglaset på baklampans bas.
3. Ta bort baklampans kåpa.
4. Tryck in tappen på glödlampen, vrid glödlampen åt vänster och dra ut den (Figur 70).



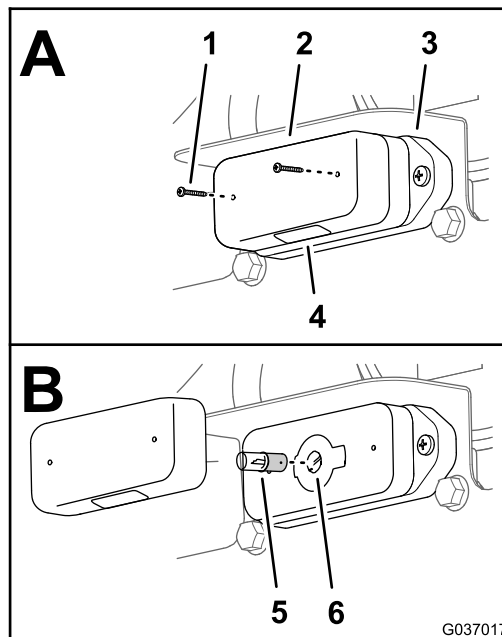
Figur 70

1. Tapp
2. Glödlampa

5. Sätt i den nya glödlampen i hålet där du tog bort den gamla glödlampen.
6. Vrid den nya glödlampen åt höger tills tappen på glödlampen riktas in med skåran i lampans hölje (Figur 70).
7. Montera baklampans kåpa med de två (2) skruvarna.

Byta ut en glödlampa i registrerings-skylden

1. Ta bort de två (2) skruvarna som fäster kåpan på basen för registreringsskyltens lampa och ta bort kåpan (A i Figur 71).



Figur 71

1. Skruv
2. Lock
3. Lampans bas
4. Lyktglas
5. Glödlampa
6. Lampsocketel

2. Tryck ned glödlampen något och vrid den moturs tills det går att ta ut den ur sockeln. Avlägsna glödlampen (B i Figur 71).
3. Sätt i den nya glödlampen i lampsocketeln (B i Figur 71).
4. Tryck ned glödlampen något och vrid den medurs tills den sitter fast i sockeln (B i Figur 71).
5. Rikta in locket till basen på registreringsskyltens lampa med lyktglaset nedåt (A i Figur 71).
6. Sätt fast lyktglaset på basen med de två (2) skruvarna som du tog bort i steg 1.

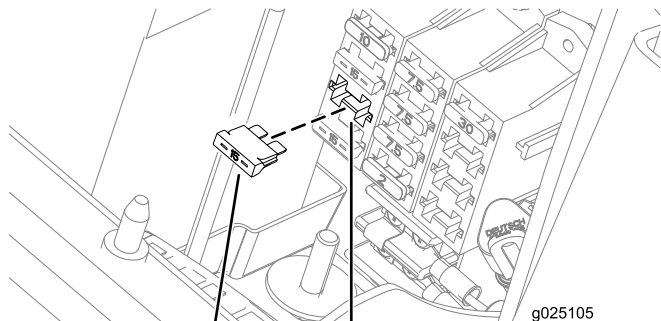
Byta ut säkringar

Byta ut säkringar i säkringsblocket

Elsystemet skyddas av säkringar och behöver inget underhåll. Undersök om det har uppstått funktionsfel eller kortslutning i komponenten eller kretsen om en säkring går.

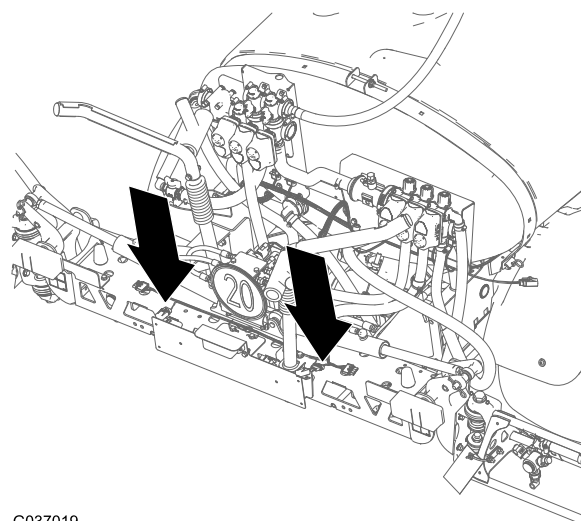
1. Dra ut den öppna säkringen.
2. Ersätt den öppna säkringen med en ny säkring (Figur 72).

Obs: Kontrollera att en säkring med rätt storlek har monterats.

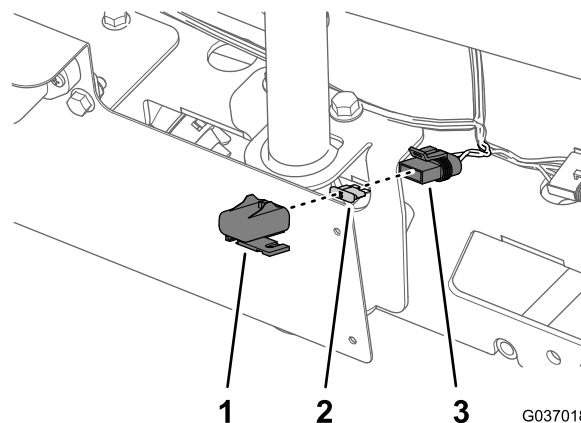


Figur 72

1. Säkring
2. Säkringsplats



G037019



Figur 73

1. Kåpa
2. Säkring
3. Säkringshållare

Byta ut baklampans säkring

Obs: Maskinen har separata säkringar för vänster och höger baklampor.

1. Ta bort kåpan från säkringshållaren (Figur 73).

2. Ta bort den öppna säkringen (Figur 73).
3. För in den nya säkringen i hållaren tills säkringen sitter i ordentligt (Figur 73).

Obs: Använd endast en säkring som är klassad för samma strömstyrka som den säkring du byter ut.

4. Montera kåpan på säkringshållaren (Figur 73).

Lista över internationella återförsäljare

Aterförsäljare:	Land:	Telefonnummer:	Aterförsäljare:	Land:	Telefonnummer:
Agrolanc Kft	Ungern	36 27 539 640	Maquiver S.A.	Colombia	57 1 236 4079
Asian American Industrial (AAI)	Hongkong	852 2497 7804	Maruyama Mfg. Co. Inc.	Japan	81 3 3252 2285
B-Ray Corporation	Korea	82 32 551 2076	Mountfield a.s.	Tjeckien	420 255 704 220
Brisa Goods LLC	Mexiko	1 210 495 2417	Mountfield a.s.	Slovakien	420 255 704 220
Casco Sales Company	Puerto Rico	787 788 8383	Munditol S.A.	Argentina	54 11 4 821 9999
Ceres S.A.	Costa Rica	506 239 1138	Norma Garden	Ryssland	7 495 411 61 20
CSSC Turf Equipment (pvt) Ltd.	Sri Lanka	94 11 2746100	Oslinger Turf Equipment SA	Ecuador	593 4 239 6970
Cyril Johnston & Co.	Nordirland	44 2890 813 121	Oy Hako Ground and Garden Ab	Finland	358 987 00733
Cyril Johnston & Co.	Irland	44 2890 813 121	Parkland Products Ltd.	Nya Zeeland	64 3 34 93760
Fat Dragon	Kina	886 10 80841322	Perfetto	Polen	48 61 8 208 416
Femco S.A.	Guatemala	502 442 3277	Pratoverde SRL.	Italien	39 049 9128 128
FIVEMANS New-Tech Co., Ltd	Kina	86-10-6381 6136	Prochaska & Cie	Österrike	43 1 278 5100
ForGarder OU	Estland	372 384 6060	RT Cohen 2004 Ltd.	Israel	972 986 17979
G.Y.K. Company Ltd.	Japan	81 726 325 861	Riversa	Spanien	34 9 52 83 7500
Geomechaniki of Athens	Grekland	30 10 935 0054	Lely Turfcare	Danmark	45 66 109 200
Golf international Turizm	Turkiet	90 216 336 5993	Lely (U.K.) Limited	Storbritannien	44 1480 226 800
Hako Ground and Garden	Sverige	46 35 10 0000	Solvert S.A.S.	Frankrike	33 1 30 81 77 00
Hako Ground and Garden	Norge	47 22 90 7760	Spypros Stavrinides Limited	Cypern	357 22 434131
Hayter Limited (U.K.)	Storbritannien	44 1279 723 444	Surge Systems India Limited	Indien	91 1 292299901
Hydroturf Int. Co Dubai	Förenade Arabemiraten	97 14 347 9479	T-Markt Logistics Ltd.	Ungern	36 26 525 500
Hydroturf Egypt LLC	Egypten	202 519 4308	Toro Australia	Australien	61 3 9580 7355
Irrimac	Portugal	351 21 238 8260	Toro Europe NV	Belgien	32 14 562 960
Irrigation Products Int'l Pvt Ltd.	Indien	0091 44 2449 4387	Valtech	Marocko	212 5 3766 3636
Jean Heybroek b.v.	Nederländerna	31 30 639 4611	Victus Emak	Polen	48 61 823 8369

Europeiskt sekretessmeddelande

De uppgifter som Toro registrerar

Toro Warranty Company (Toro) respekterar din integritet. För att kunna behandla dina garantianspråk och kontakta dig i händelse av att en produkt måste återkallas ber vi dig att uppge vissa personuppgifter, antingen direkt eller via din lokala Toro-återförsäljare.

Toros garantisystem körs på servrar som finns i USA där sekretesslagarna kanske inte ger samma skydd som i ditt land.

GENOM ATT UPPGE DINA PERSONUPPGIFTER TILL OSS SAMTYCKER DU TILL ATT DE BEHANDLAS SÅ SOM BESKRIVS I DET HÄR SEKRETESSMEDDELANDET.

Så här använder Toro informationen

Toro kan använda dina personuppgifter för att behandla garantianspråk och för att kontakta dig i händelse av att en produkt återkallas. Toro kan vidarebefordra uppgifterna till sina dotterbolag, återförsäljare eller andra affärspartners i samband med någon av dessa aktiviteter. Vi säljer inte dina personuppgifter till något annat företag. Vi förbehåller oss rätten att vidarebefordra personuppgifter i syfte att efterleva tillämpliga lagar och uppfylla förfrågningar från vederbörliga myndigheter, administrera system på rätt sätt eller för vår egen eller andra användares säkerhet.

Så här sparas dina personuppgifter

Vi sparar dina personuppgifter så länge vi behöver dem för det syfte de ursprungligen registrerades för, av andra legitima skäl (t.ex. för att följa föreskrifter) eller så länge som krävs enligt tillämplig lag.

Toros engagemang för att skydda dina personuppgifter

Vi vidtar skäligen försiktighetsåtgärder för att skydda dina personuppgifter. Vi vidtar också åtgärder för att bibehålla personuppgifternas aktuella status så att de är korrekta.

Åtkomst och korrigerings av personuppgifter

Om du vill granska eller korrigera personuppgifter kan du kontakta oss via e-post på legal@toro.com.

Konsumenträtt i Australien

Australiensiska kunder hittar information rörande australiensisk konsumenträtt inuti förpackningen eller hos den lokala Toro-återförsäljaren.



Toros garanti

Två års begränsad garanti

Fel och produkter som omfattas

The Toro Company och dess dotterbolag Toro Warranty Company garanterar gemensamt, och i enlighet med ett avtal dem emellan, att din Toro-produkt ("produkten") är utan material- och tillverkningsfel i två år eller 1 500 arbetstimmar*, beroende på vilket som inträffar först. Den här garantin gäller för alla produkter förutom luftare (och för dem finns det separata garantiförklaringar). Om ett fel som omfattas av garantin föreligger, kommer vi att reparera produkten utan kostnad. Detta omfattar feldiagnos, utförande av arbetet, reservdelar och transport. Denna garanti börjar gälla det datum då produkten levereras till den ursprungliga köparen i återförsäljarledet.

* Produkten är försedd med en timmätare.

Anvisningar för garantiservice

Du är ansvarig för att meddela produkt-distributören eller den auktoriserade återförsäljaren som du köpte produkten av så snart du tror att ett fel som omfattas av garantin föreligger. Om du behöver hjälp med att hitta en produkt-distributör eller auktoriserad återförsäljare, eller om du har några frågor som rör dina rättigheter och skyldigheter beträffande garantin, kan du kontakta oss på:

Toro Commercial Products Service Department
Toro Warranty Company
8111 Lyndale Avenue South
Bloomington, MN 55420-1196 USA
+1-952-888-8801 eller +1-800-952-2740
E-post: commercial.warranty@toro.com

Ägarens ansvar

Som ägare till produkten är du ansvarig för att utföra det underhåll och de justeringar som krävs, i enlighet med anvisningarna i *bruksanvisningen*. Om du inte utför det underhåll och de justeringar som krävs kan detta leda till att ett eventuellt garantianspråk inte godkänns.

Produkter och fel som inte omfattas

Det är inte alla produkt- eller funktionsfel som kan inträffa under garantiperioden som beror på material- eller tillverkningsfel. Den här garantin omfattar inte följande:

- Produktfel som orsakats av att andra reservdelar än Toro-originaldelar har använts eller av att extra, modifierade tillbehör och produkter som inte har tillverkats av Toro har monterats och använts. I vissa fall erbjuder tillverkaren en separat garanti för sådana produkter.
- Produktfel som orsakas av underlåtenhet att utföra det underhåll och/eller de justeringar som rekommenderas. Garantianspråk kan komma att underkännas om Toro-produkten inte underhålls i enlighet med anvisningarna i stycket Rekommenderat underhåll i *bruksanvisningen*.
- Produktfel som orsakas av felaktig, slarvig eller vårdslös användning av produkten.
- Slitdelar som förbrukas vid användning, förutom om dessa visar sig vara defekta. Exempel på slitdelar som förbrukas eller slits ut vid normal användning av produkten omfattar, men är inte begränsade till, bromsklossar, bromsbelägg, lamellbelägg, knivar, cylindrar, valsar och lager (tätade eller smörjbara), underknivar, tändstift, svänghjul och svänghjulslager, däck, filter, remmar samt vissa sprutkomponenter som membran, munstycken och backventiler m.m.
- Fel som orsakats av yttre påverkan. Yttre påverkan omfattar, men är inte begränsat till, väder, förvaringsomständigheter, föroreningar, användning av bränslen, kylvätskor, smörjmedel, tillsatser, konstgödningsmedel, vatten eller kemikalier m.m. som ej har godkänts.
- Fel eller problem med prestandan på grund av att bränslen (t.ex. bensin, diesel eller biodiesel) som inte uppfyller respektive industristandarder har använts.

Andra länder än USA och Kanada

Kunder som har köpt Toro-produkter som exporterats från USA eller Kanada ska kontakta sin Toro-distributör (återförsäljare) för att få garantipolicyn för sitt eget land eller sin provins eller stat. Om du av någon anledning är missnöjd med din distributörs service eller har svårt att få garantiupplysningar kontaktar du Toro-importören.

- Normalt förekommande buller, vibrationer, slitage och försämringar.
- Normalt slitage omfattar, men är inte begränsat till, skador på säten till följd av slitage eller nötning, slitage på målade ytor, repor på dekaleringar eller fönster m.m.

Reservdelar

Reservdelar som planeras att bytas ut i förbindelse med nödvändigt underhåll omfattas endast av garantin under perioden fram till den planerade tidpunkten för utbytet av delen. Delar som byts ut i enlighet med den här garantin omfattas av garantin under hela den återstående produktgarantin och tillfaller Toro. Toro fattar det slutliga beslutet om huruvida en befintlig del eller enhet ska repareras eller bytas ut. Toro har rätt att använda omarbetade reservdelar vid garantireparationer.

Garanti för djupurladdnings- och litiumjonbatterier:

Djupurladdnings- och litiumjonbatterier har en total livslängd på ett visst antal kilowattimmar. Användnings-, laddnings- och underhållstekniker kan förlänga eller minska den totala batterilivslängden. I och med att batterierna i produkten används minskar gradvis mängden användbart arbete mellan laddningsintervallerna tills dess att batteriet är helt urladdat. Ansvar för att ersätta urladdade batterier, på grund av normal användning, faller på produktens ägare. Batterierna måste kanske bytas ut under garantiperioden, och det sker då på ägarens bekostnad. Observera (endast litiumjonbatterier): Garantin för litiumjonbatterier är begränsad och beräknas proportionellt från år tre till fem baserat på användningstid och antal förbrukade kilowattimmar. Se *bruksanvisningen* för mer information.

Ägaren bekostar underhållet

Den vanliga service som krävs för Toro-produkter omfattar bland annat att finjustera motorn, smörja, rengöra och polera maskinen, byta filter och kylvätska samt att utföra det underhåll som rekommenderas. Sådan service får ägaren själv bekosta.

Allmänna villkor

Reparation av en auktoriserad Toro-distributör eller Toro-återförsäljare är den enda kompensation som du har rätt till under denna garanti.

Varken The Toro Company eller Toro Warranty Company är ansvariga för indirekta eller oförutsedda skador eller följdskador i samband med användningen av de Toro-produkter som omfattas av denna garanti. Detta inkluderar alla kostnader eller utgifter för att tillhandahålla ersättningsutrustning eller service under rimliga perioder med funktionsfel eller avsaknad av möjlighet av använda produkten medan reparationer som omfattas av garantin utförs. Med undantag för den emissionsgaranti som nämns nedan, och endast om denna är tillämplig, finns ingen annan uttrycklig garanti. Alla indirekta garantier i fråga om säljbarhet och användningslämplighet är begränsade till denna uttryckliga garantis varaktighet.

I vissa stater är det inte tillåtet att undanta oförutsedda skador eller följdskador, eller tidsbegränsa en indirekt garantis varaktighet, och i dessa fall är det möjligt att ovanstående undantag och begränsningar inte gäller. Denna garanti ger dig specifika juridiska rättigheter, och du kan även ha andra rättigheter som varierar från stat till stat.

Anmärkning om motorgarantin:

Produktens emissionskontrollsystem kan omfattas av en separat garanti som uppfyller de krav som fastställts av den amerikanska miljömyndigheten (Environmental Protection Agency, EPA) och/eller Kaliforniens luftskyddsmyndighet (California Air Resources Board, CARB). Tidsbegränsningarna som anges ovan är inte tillämpliga i fråga om garantin för emissionskontrollsystem. Se garantiförklaringen om emissionskontroll som medföljer produkten eller finns i motortillverkarens dokumentation för ytterligare information.