



Kit de luzes de estrada e homologação

Pulverizador de relva Multi-Pro® 1750

Modelo nº 41250—Nº de série 314000001 e superiores

Instruções de instalação

Este kit foi concebido para adicionar os componentes de iluminação necessários à deslocação em estrada. É um acessório de veículo de aplicação de rega dedicado que se destina a ser utilizado por operadores profissionais contratados em aplicações comerciais.

Nota: Determine os lados direito e esquerdo da máquina a partir da posição normal de utilização.

Leia cuidadosamente estas instruções para saber como utilizar e efetuar a manutenção do produto de forma adequada. As informações incluídas neste manual podem ajudá-lo, a si e a terceiros, a evitar ferimentos pessoais e danos no produto. Apesar de a Toro conceber e fabricar apenas produtos de elevada segurança, a utilização correta e segura dos mesmos é da exclusiva responsabilidade do utilizador.

Pode contactar diretamente a Toro em www.Toro.com para mais informação sobre produtos e acessórios, para obter o contacto de um distribuidor ou registar o seu produto.

Sempre que necessitar de assistência, peças genuínas Toro ou informações adicionais, entre em contacto com um

Distribuidor autorizado ou com o Serviço de assistência Toro, indicando os números de modelo e de série do produto. A Figura 1 identifica a localização dos números de série e de modelo do produto.

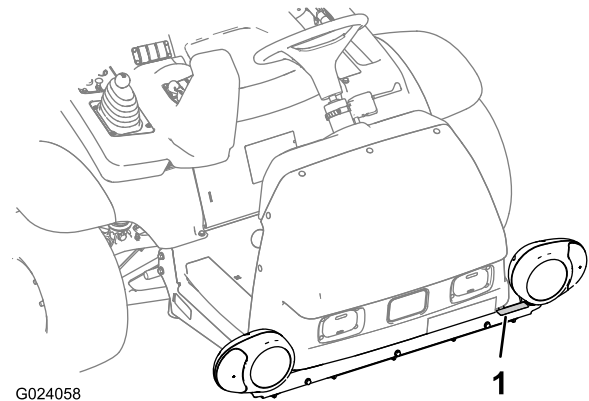


Figura 1

1. Placa com os números de modelo e de série

▲ AVISO

CALIFÓRNIA Proposição 65 Aviso

É do conhecimento do Estado da Califórnia que um ou vários produtos químicos deste produto podem provocar cancro, defeitos congénitos ou outros problemas reprodutivos.



Instalação

Peças soltas

Utilize a tabela abaixo para verificar se todas as peças foram enviadas.

Procedimento	Descrição	Quantidade	Utilização
1	Nenhuma peça necessária	–	Preparação da máquina.
2	Nenhuma peça necessária	–	Remover o banco.
3	Suporte do farol Parafuso (5/16 x 2-1/4 pol.) Anilha (5/16 pol.) Porca de bloqueio sextavada (5/16 pol.) Farol Suporte de luz traseira (esquerda) Suporte de luz traseira (direita) Conjunto de luzes traseiras	1 3 3 3 2 1 1 2	Instalar as luzes dianteiras e traseiras.
4	Autocolante Sinal de velocidade Parafusos de cabeça flangeada (5/16 x 3/4 pol.) Porcas de bloqueio flangeadas (5/16 pol.)	3 1 2 2	Instalação dos suportes da placa de matrícula e sinais de velocidade.
5	Placa de dados Rebite (5 x 10 mm)	1 4	Colocar a placa de dados.
6	Interruptor do sinal de mudança de direção Abraçadeira de tubos	1 1	Instalar o interruptor de sinal de mudança de direção.
7	Conjunto da buzina Suporte 90° Parafuso de cabeça flangeada (5/16 x 3/4 pol.) Porca de bloqueio flangeada (5/16)	1 1 1 1	Instalação da buzina.
8	Módulo de luz intermitente Fixador de pressão Fusível (15 A)	1 1 1	Instalação do módulo de luz intermitente e fusível do bloco principal de fusíveis.
9	Cablagem Braçadeira de cabos	1 6	Encaminhar e instalar a cablagem na máquina.
10	Luz da placa de matrícula Parafuso (n.º 10 x 5/8 pol.) Porca de bloqueio (n.º 10)	1 1 2	Instalação da luz da placa de matrícula.
11	Interruptor de perigo	1	Instalação do interruptor de perigo.
12	Interruptor da buzina Cobertura do botão Interruptor de três posições Autocolante do interruptor das luzes (simples)	1 1 1 1	Instalar o interruptor das luzes e o botão da buzina.
13	Nenhuma peça necessária	–	Ligação da bateria.

Procedimento	Descrição	Quantidade	Utilização
14	Suporte de montagem de bloqueio	1	Instalar a alavanca de bloqueio do banco.
	Trinco	1	
	Pega	1	
	Parafuso de cabeça sextavada (12 x 30 mm)	1	
	Porca de bloqueio (12 mm)	1	
15	Nenhuma peça necessária	–	Instalar o banco.

1

Preparação da máquina

Nenhuma peça necessária

Procedimento

1. Mova a máquina numa superfície nivelada, engate o travão de mão, desligue a bomba, desligue o motor e retire a chave da ignição.
2. Desengate o banco empurrando a alavanca de engate do banco para trás (Figura 2).

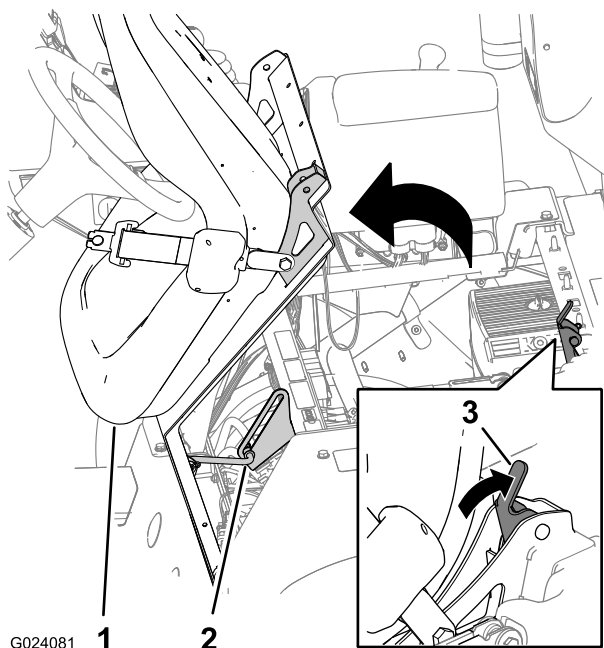


Figura 2

1. Banco
2. Barra de apoio
3. Alavanca de engate do banco

3. Rode o banco e a placa do banco para a frente até que a extremidade da barra de apoio no suporte da barra da apoio fique na parte inferior da ranhura do suporte (Figura 2).

4. Desligue a bateria retirando o parafuso e porca que prende o terminal do cabo do terminal positivo da bateria ao borne positivo da bateria.

Nota: Certifique-se de que o terminal do cabo da bateria não toca no borne.

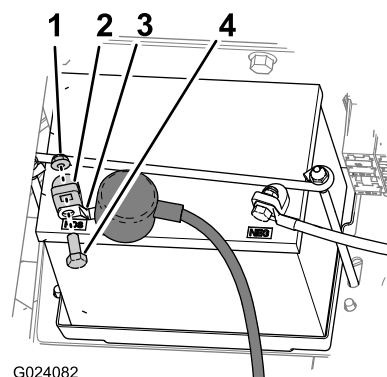


Figura 3

1. Porca
2. Borne da bateria
3. Terminal (cabo positivo da bateria)
4. Parafuso

2

Remover o banco

Nenhuma peça necessária

Procedimento

1. Retire o conector elétrico da cablagem do chassis que liga ao conector do interruptor do banco (Figura 4).

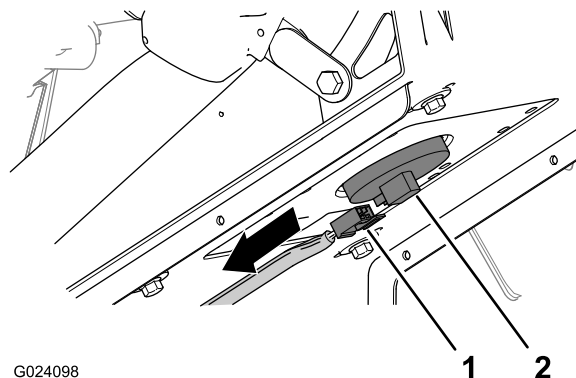
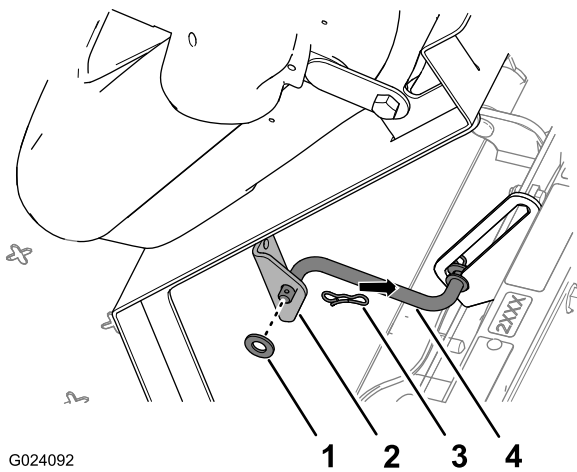


Figura 4

1. Conector (cablagem do chassis)
2. Conector do interruptor do banco

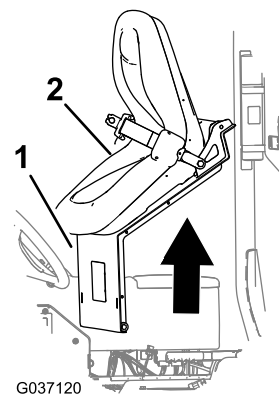
2. Retire o gancho que prende a barra de apoio ao suporte na parte inferior da placa do banco (Figura 5).



G024092

Figura 5

- 1. Anilha
- 2. Suporte (banco)
- 3. Perno de gancho
- 4. Barra de apoio

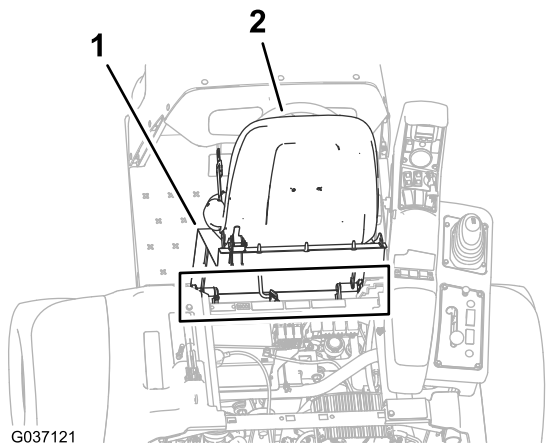


G037120

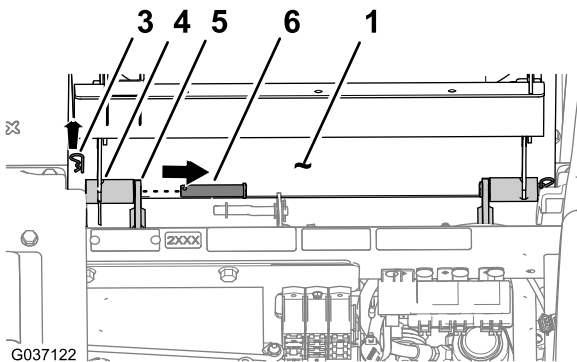
Figura 7

- 1. Placa do banco
- 2. Banco

- 3. Retire os dois ganchos que prendem os encaixes articulados da placa do banco aos suportes do chassi (Figura 6).



G037121



G037122

Figura 6

- 1. Placa do banco
- 2. Banco
- 3. Perno de gancho
- 4. Encaixe articulado (painel do banco)
- 5. Suporte do chassi
- 6. Pino de articulação

- 4. Retire os dois pinos de articulação que prendem o banco e placa do banco ao chassi (Figura 6).

- 5. Eleve o banco e placa do banco para cima e para fora da máquina (Figura 7).

3

Instalar as luzes dianteiras e traseiras

Peças necessárias para este passo:

1	Suporte do farol
3	Parafuso (5/16 x 2-1/4 pol.)
3	Anilha (5/16 pol.)
3	Porca de bloqueio sextavada (5/16 pol.)
2	Farol
1	Suporte de luz traseira (esquerda)
1	Suporte de luz traseira (direita)
2	Conjunto de luzes traseiras

Instalar as luzes frontais

- 1. Alinhe os furos no suporte das luzes frontais com os furos do canal frontal do chassi (Figura 8).

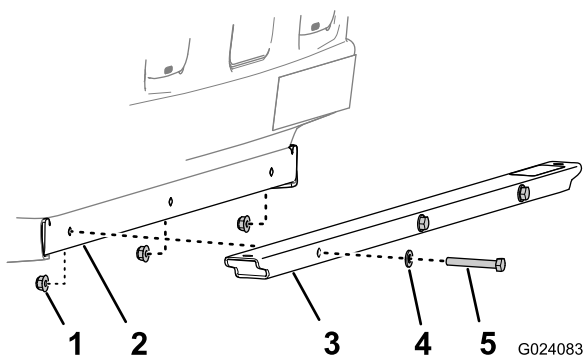


Figura 8

- | | |
|--------------------------------|---------------------------------|
| 1. Porca de bloqueio sextavada | 4. Anilha |
| 2. Canal frontal | 5. Parafuso (5/16 x 2-1/4 pol.) |
| 3. Suporte das luzes frontais | |

- Prenda o suporte de luzes no canal com os três parafusos (5/16 x 2-1/4 pol.), 3 anilhas e 3 porcas de bloqueio flangeadas (Figura 8).
- Aperte os parafusos e porcas com uma força de 19.8 a 25.4 Nm.
- Retire a porca de bloqueio (10 mm), uma metade de junta e uma armação serrada do conjunto do farol (Figura 9).

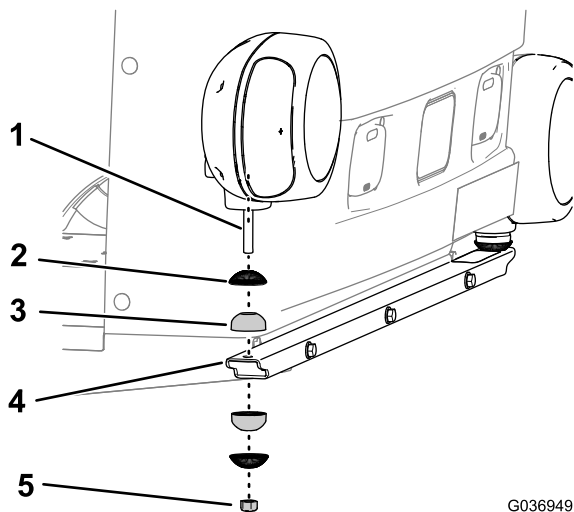


Figura 9

- | | |
|--------------------------|---|
| 1. Poste roscado (farol) | 4. Furo vertical (suporte das luzes frontais) |
| 2. Metade da união | 5. Porca de bloqueio (10 mm) |
| 3. Armação serrada | |

- Alinhe o poste roscado do farol com o furo vertical na extremidade do suporte do farol (Figura 9).

Nota: Certifique-se de que a metade da união superior e a armação serrada estão alinhadas como se mostra na Figura 9.

- Instale bem o farol no suporte das luzes frontais com a armação serrada, metade da união, porca de bloqueio que removeu no passo 4 e aperte a porca à mão.
- Repita os passos 4 a 6 para o outro farol.

Instalar as luzes traseiras

- Alinhe os furos no suporte das luzes traseiras com os dois furos no canal da rampa central.

Nota: Os suportes das luzes traseiras esquerdo e direito são únicos. Certifique-se de que a flange curta do suporte está alinhada com a superfície do canal.

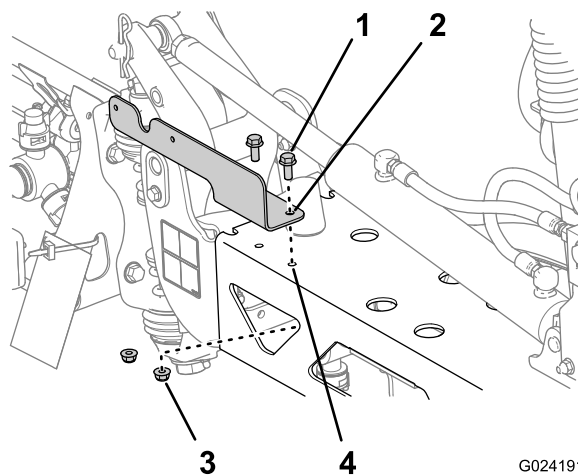


Figura 10

Mostrada a instalação do suporte esquerdo; a instalação do suporte direito é semelhante

- | | |
|---|--|
| 1. Parafuso de cabeça flangeada (5/16 pol. x 3/4 pol.) | 3. Porca de bloqueio flangeada (5/16 pol.) |
| 2. Suporte de luzes traseiras (mostrado o suporte esquerdo) | 4. Canal da estrutura da rampa |

- Prenda o suporte à estrutura com os dois parafusos de cabeça flangeada (5/16 x 3/4 pol.) e 2 porcas de bloqueio (5/16 pol.) como se mostra na Figura 10.
- Repita os passos 1 a 2 para o outro suporte de luzes traseiras na outra extremidade do canal da rampa central.
- Alinhe o conjunto de luzes traseiras com o suporte de luzes traseiras com as lentes âmbar para a parte de fora (Figura 11).

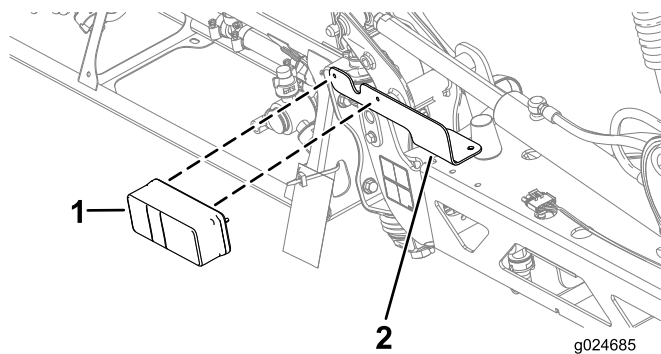


Figura 11

1. Conjunto de luzes traseiras 2. Suporte de luzes traseiras

- Prenda o conjunto de luzes traseiras no suporte com 2 porcas (5/16-18) e as duas anilhas de bloqueio fornecidas com o conjunto de luzes.
- Repita os passos 4 a 5 para o outro suporte de luzes traseiras na outra extremidade do canal da rampa central.

4

Instalação dos sinais de velocidade e suportes da placa de matrícula

Peças necessárias para este passo:

3	Autocolante
1	Sinal de velocidade
2	Parafusos de cabeça flangeada (5/16 x 3/4 pol.)
2	Porcas de bloqueio flangeadas (5/16 pol.)

Instalar o autocolante de velocidade no depósito do pulverizador

- No lado esquerdo e direito do depósito, meça a partir da parte superior do depósito do pulverizador para baixo cerca de 120 mm e marque esse local com um pouco de fita (A de [Figura 12](#)).

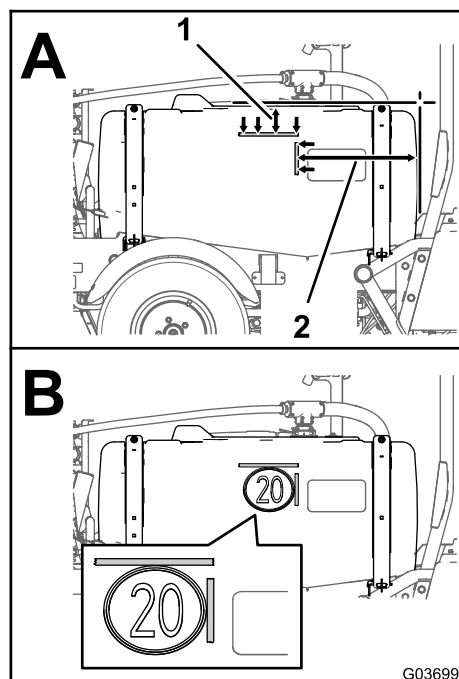


Figura 12

1. Parte superior do depósito à extremidade da fita - 120 mm 2. Frente do depósito à extremidade da fita - 469 mm

- No lado esquerdo e direito do depósito, meça a partir da parte da frente do depósito do pulverizador para trás cerca de 469 mm e marque esse local com um pouco de fita (A de [Figura 12](#)).
- Retire a parte de trás de um autocolante de velocidade.
- Alinhe as extremidades superior e frontal do autocolante do pulverizador (B de [Figura 12](#)) com as marcas de fita que realizou nos passos 2 e 1.
- Pressione o autocolante na superfície do depósito a partir da parte superior para baixo enquanto remove as bolhas de ar à medida que aplica o autocolante.
- Retire a fita adesiva do depósito.
- Repita os passos 3 a 6 para o outro lado do depósito.

Instalar o sinal de velocidade na secção da rampa central

- Retire a parte de trás de um autocolante de velocidade (A de [Figura 13](#)).

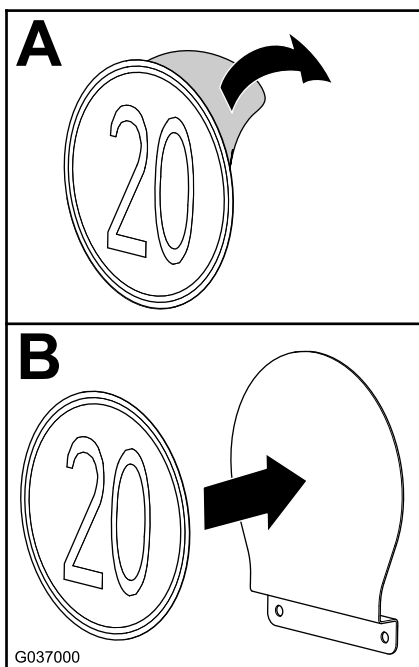


Figura 13

2. Alinhe o adesivo com o sinal de velocidade como se mostra em B de [Figura 13](#).
3. Pressione o adesivo na superfície do depósito a partir da parte superior para baixo enquanto remove as bolhas de ar à medida que aplica o adesivo.
4. Retire as 2 porcas de bloqueio flangeadas (5/16 pol.) que prendem o suporte do coletor do cilindro de elevação à montagem do cilindro de elevação ([Figura 14](#)).

Nota: Não retire os dois parafusos de cabeça flangeada (5/16 x 1 polegada)

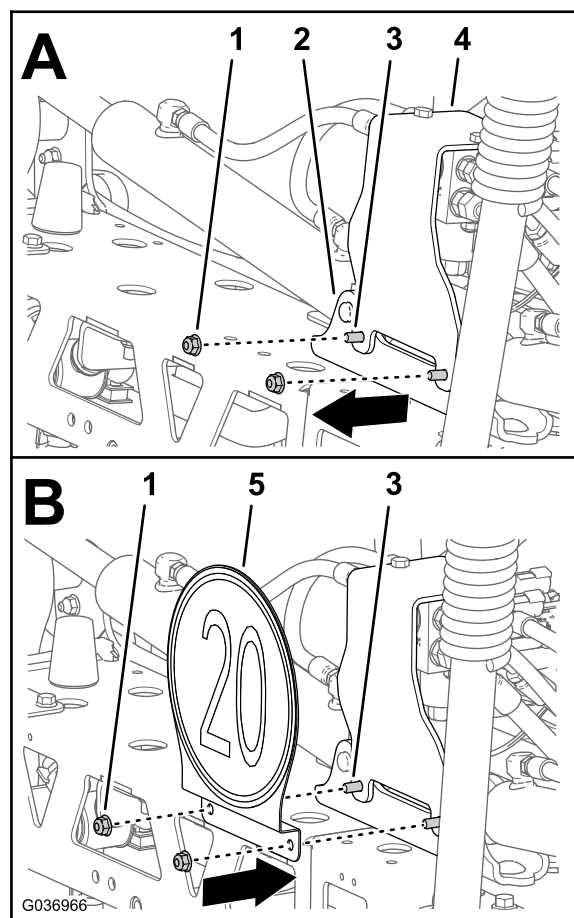


Figura 14

- | | |
|--|--|
| 1. Porcas de bloqueio flangeadas (5/16 pol.) | 4. Suporte (coletor do cilindro de elevação) |
| 2. Montagem do cilindro de elevação | 5. Sinal de velocidade |
| 3. Parafuso com cabeça flangeada (5/16 x 1 polegada) | |

5. Monte o sinal de velocidade com os 2 parafusos de cabeça flangeada (5/16 x 1 pol.) e as porcas de bloqueio flangeadas (5/16 pol.) que retirou no passo 4.
6. Aperte as porcas e os parafusos com 198 a 254 Nm.

Instalação dos suportes da placa de matrícula

1. Monte o suporte da placa de matrícula no suporte com os dois parafusos de cabeça flangeada (5/16 x 3/4 pol.) e duas porcas flangeadas (5/16 pol.) como se mostra na [Figura 15](#).

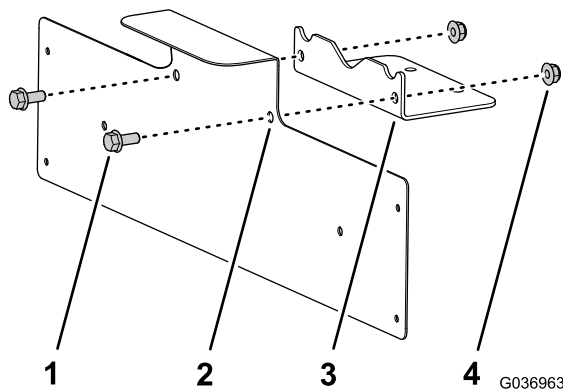


Figura 15

1. Parafusos de cabeça flangeada (5/16 x 3/4 pol.)
2. Suporte da placa de matrícula
3. Suporte
4. Porcas de bloqueio flangeadas (5/16 pol.)

2. Alinhe os furos no suporte de apoio com os furos na estrutura da secção da rampa central (A de [Figura 16](#)).

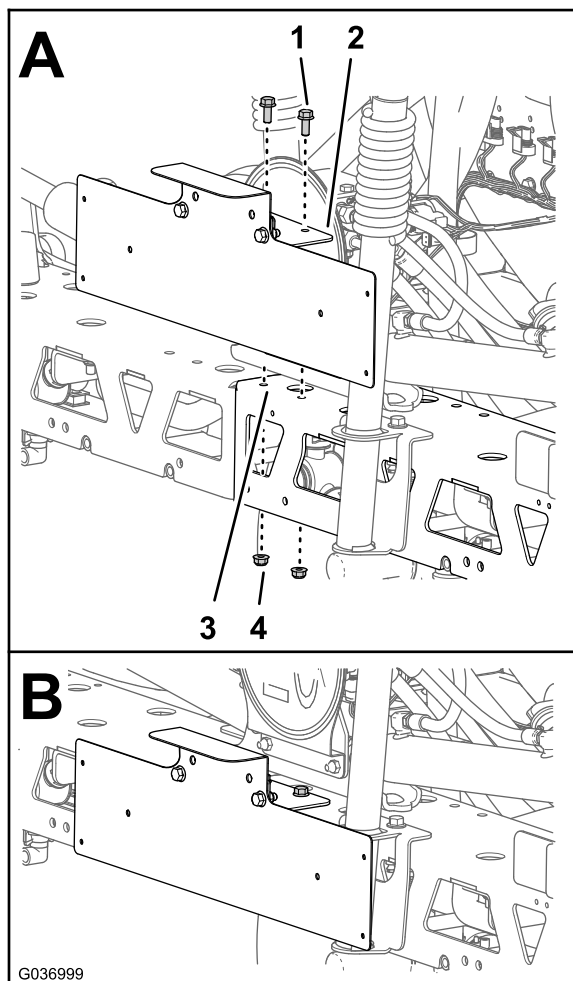


Figura 16

1. Parafusos de cabeça flangeada (5/16 x 3/4 pol.)
2. Suporte
3. Estrutura (secção da rampa central)
4. Porcas de bloqueio flangeadas (5/16 pol.)

3. Monte o suporte de apoio na secção da rampa central (B de [Figura 16](#)) com dois parafusos de cabeça flangeada (5/16 x 3/4 pol.) e duas porcas flangeadas (5/16 pol.).

5

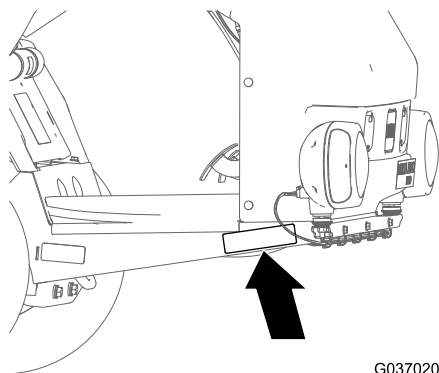
Colocar a placa de dados

Peças necessárias para este passo:

1	Placa de dados
4	Rebite (5 x 10 mm)

Procedimento

1. Na extremidade frontal do canal da plataforma direita, meça 51 mm para trás e marque o canal ([Figura 17](#)).



G037020

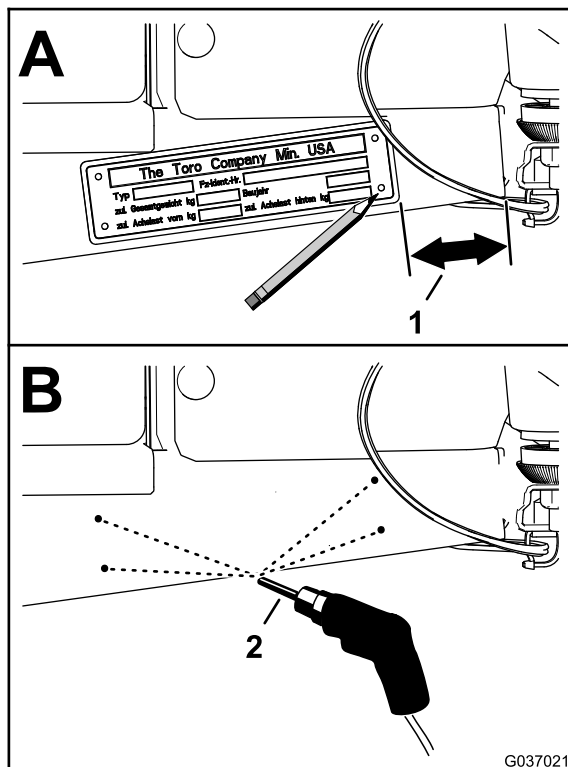
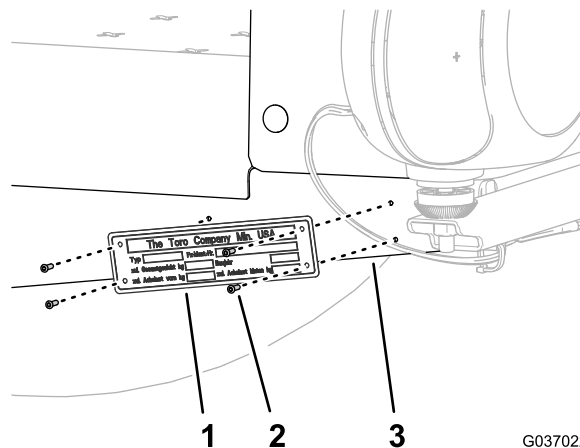


Figura 17



G037022

Figura 18

1. Placa de dados
2. Rebite
3. Canal da plataforma direita

6

Instalar o interruptor de sinal de mudança de direção

Peças necessárias para este passo:

1	Interruptor do sinal de mudança de direção
1	Abraçadeira de tubos

Procedimento

1. Alinhe o interruptor de sinal de mudança de direção com a válvula do volante.

Nota: A orientação do interruptor de sinal de mudança de direção vai variar se o marcador de espuma estiver instalado.

2. Coloque a abraçadeira de tubos sobre a válvula da direção e insira a abraçadeira através da abertura no interruptor de sinal de mudança de direção (Figura 19).
3. Prenda o interruptor de sinal de mudança de direção à coluna da direção com a abraçadeira (Figura 19).

2. Alinhe a placa de dados com o canal da plataforma como se mostra em Figura 17 e marque os quatro locais dos furos.
3. Perfure o canal da plataforma nas quatro marcas (Figura 17).
4. Perfure quatro orifícios de 3 mm através do canal nas marcas perfuradas (Figura 17).
5. Prenda com rebites a placa de dados no canal da plataforma (Figura 18).

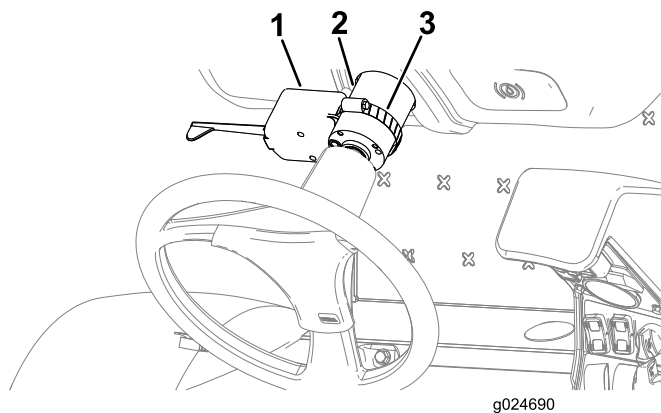


Figura 19

1. Interruptor do sinal de mudança de direção
2. Válvula da direção
3. Abraçadeira de tubos

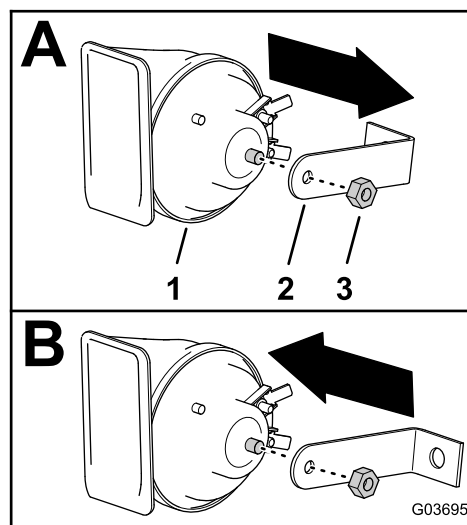


Figura 20

1. Buzina
2. Suporte 90°
3. Porca

2. Rode o suporte de 90° como se mostra na [Figura 20](#) e fixe-o sem apertar no perno de montagem do conjunto da buzina com a porca que removeu no passo 1.

Nota: Irá apertar a porca do conjunto da buzina num procedimento posterior.

3. Alinhe o orifício da perna curta de 90° com o furo no canal da plataforma traseira ([Figura 21](#)).
4. Monte o suporte de 90° no canal da plataforma com o parafuso de cabeça flangeada (5/16 x 3/4 pol.) e a porca flangeada (5/16 pol.) como se mostra na [Figura 21](#).

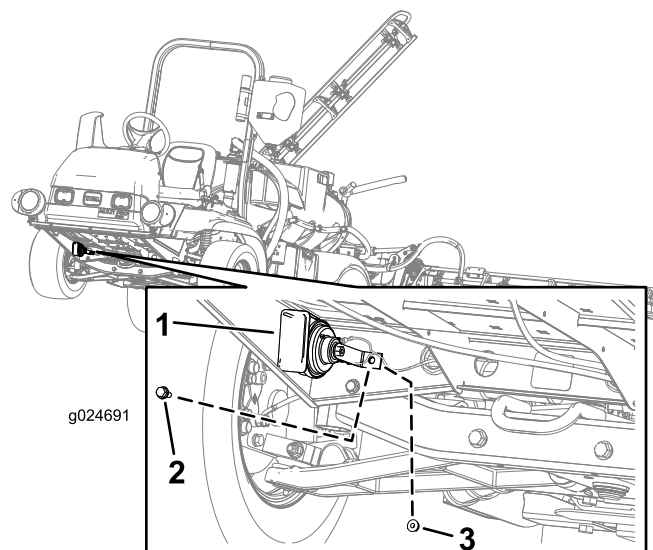


Figura 21

1. Conjunto da buzina
2. Parafuso de cabeça flangeada (5/16 x 3/4 pol.)
3. Porca de bloqueio flangeada (5/16)

7

Instalação da buzina

Peças necessárias para este passo:

1	Conjunto da buzina
1	Suporte 90°
1	Parafuso de cabeça flangeada (5/16 x 3/4 pol.)
1	Porca de bloqueio flangeada (5/16)

Procedimento

1. Retire a porca e o suporte de 90° do conjunto da buzina ([Figura 20](#)).

- Aperte o parafuso de cabeça flangeada e a porca de bloqueio flangeada com 198 a 254 Nm.

8

Instalação do módulo de luz intermitente e fusível do bloco principal de fusíveis

Peças necessárias para este passo:

1	Módulo de luz intermitente
1	Fixador de pressão
1	Fusível (15 A)

Instalação do módulo de luz intermitente

- Alinhe o módulo de luz intermitente com o furo na estrutura da máquina (Figura 22).
- Insira o dispositivo de fixação através do furo no módulo de luz intermitente e estrutura da máquina (Figura 22).

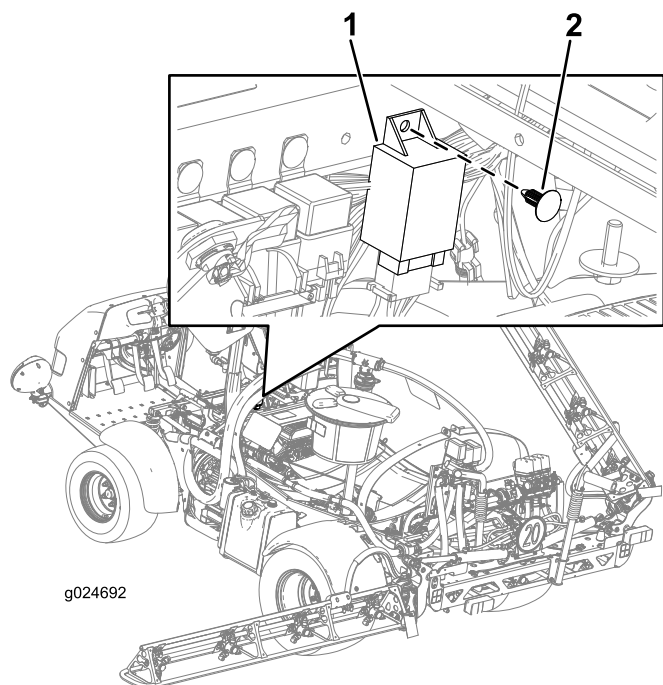


Figura 22

- Módulo de luz intermitente
- Fixador de pressão

Instalação do fusível do bloco principal de fusíveis

Instale o fusível na estrutura do bloco principal de fusíveis (Figura 23).

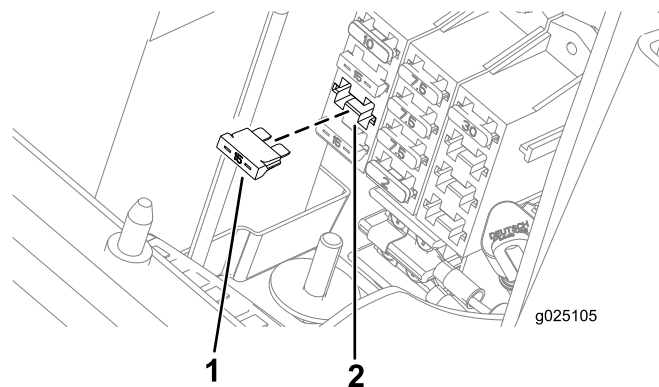


Figura 23

- Fusível (15 A)
- Estrutura do bloco principal de fusíveis

9

Encaminhar e instalar a cablagem na máquina

Peças necessárias para este passo:

1	Cablagem
6	Braçadeira de cabos

Preparação do encaminhamento da cablagem

Utilize o gráfico seguinte para obter um esquema de encaminhamento da cablagem na máquina ([Figura 24](#)).

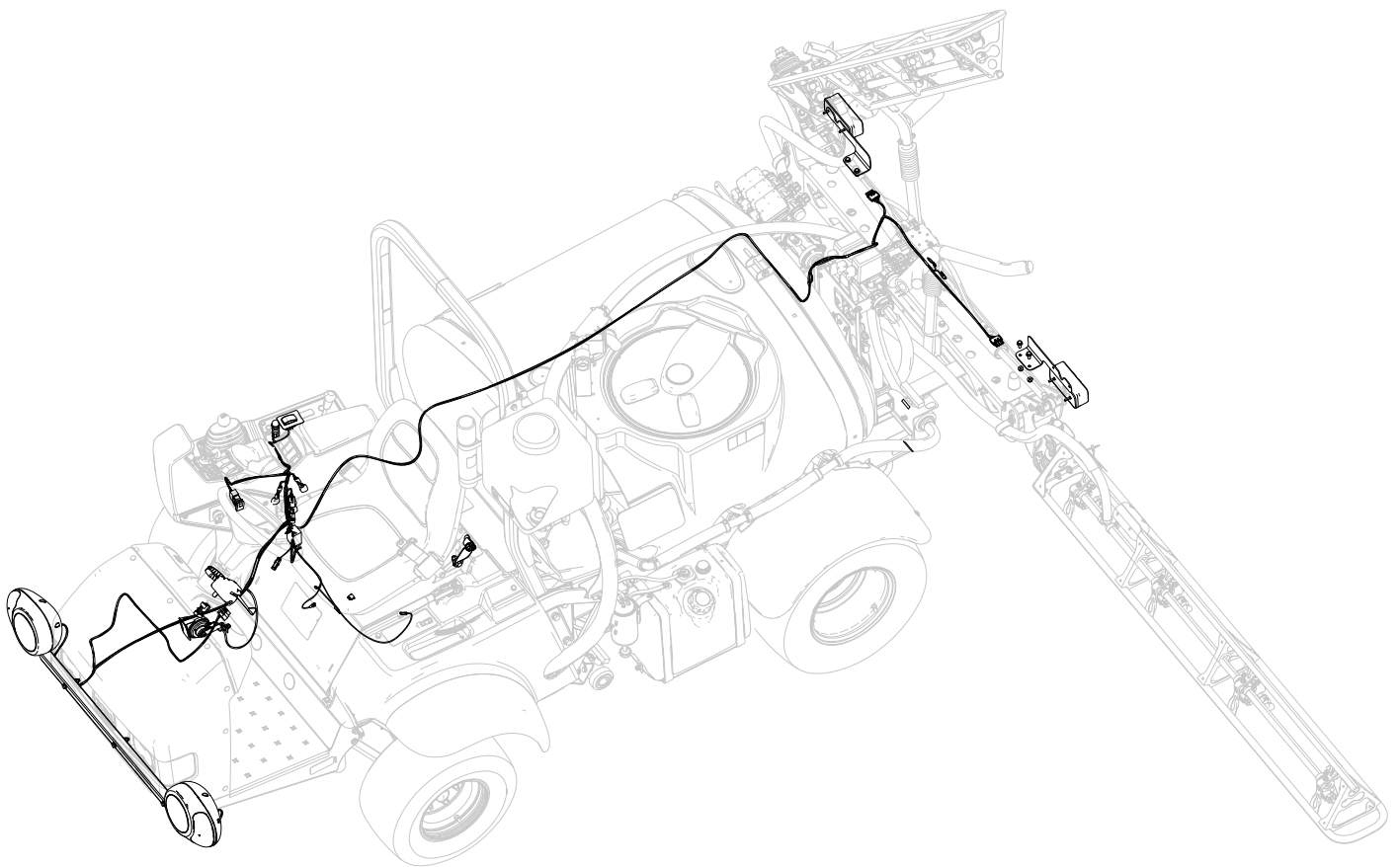


Figura 24

Encaminhar a cablagem para a consola lateral

1. Encaminhe a cablagem através da parte da frente da cobertura do banco (Figura 25).

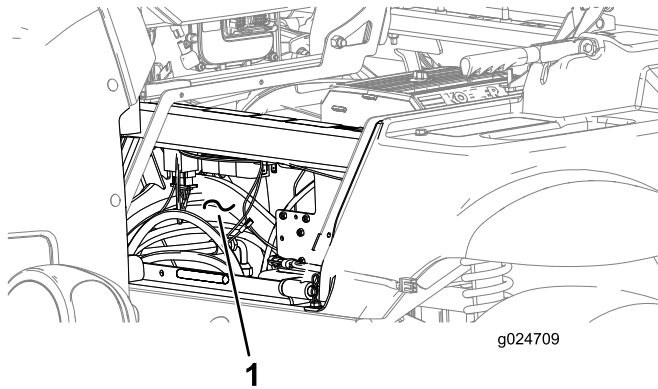


Figura 25

1. Abertura na parte da frente da cobertura do banco

2. Encaminhe a cablagem para a consola lateral (Figura 26).

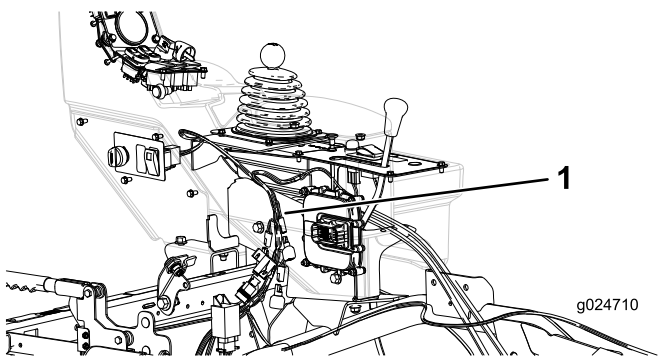


Figura 26

1. Cablagem

Encaminhar a cablagem para a bateria

1. Encaminhe a cablagem para a esquerda da consola lateral para o módulo de luz intermitente.
2. Encaminhe a cablagem com o terminal de anel para o borne positivo da bateria (Figura 27).

Nota: Ligue a cablagem com o terminal de anel para o borne positivo da bateria antes de instalar a cobertura do banco e banco.

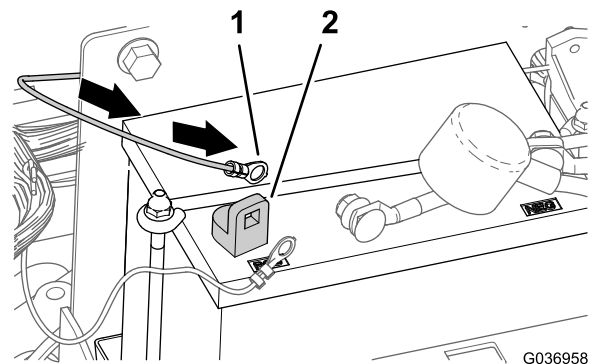


Figura 27

1. Terminal de anel
2. Borne positivo (+) da bateria

Encaminhar a cablagem para o sinal de mudança de direção

1. Remova os dois parafusos que prendem a cobertura de tubos à máquina e retire a cobertura (Figura 28).

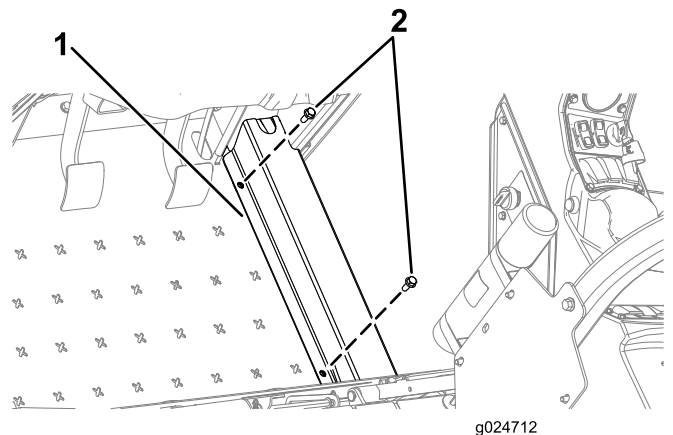


Figura 28

1. Cobertura de tubos
2. Parafusos

2. Encaminhe a cablagem para a frente e ao longo dos tubos para os faróis, interruptor do sinal de mudança de direção e buzina.
3. Ligue a cablagem com o conector de 8 tomadas ao conector de 8 pinos do interruptor do sinal de mudança de direção (Figura 29).

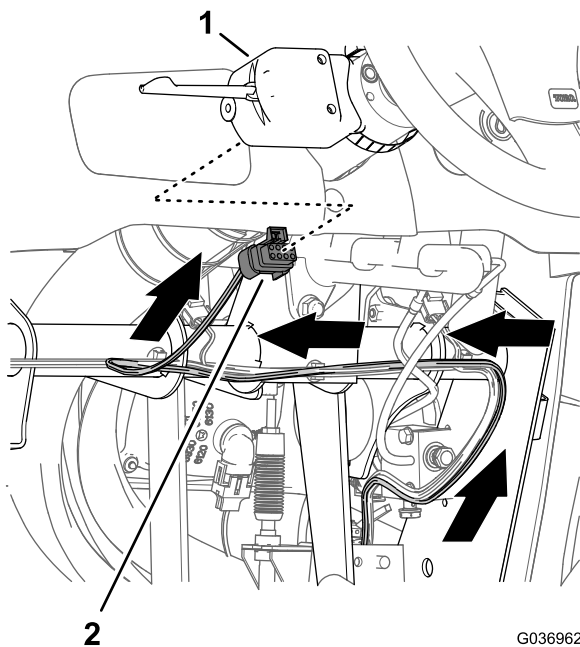


Figura 29

G036962

1. Interruptor do sinal de mudança de direção
2. Conector de 8 tomadas

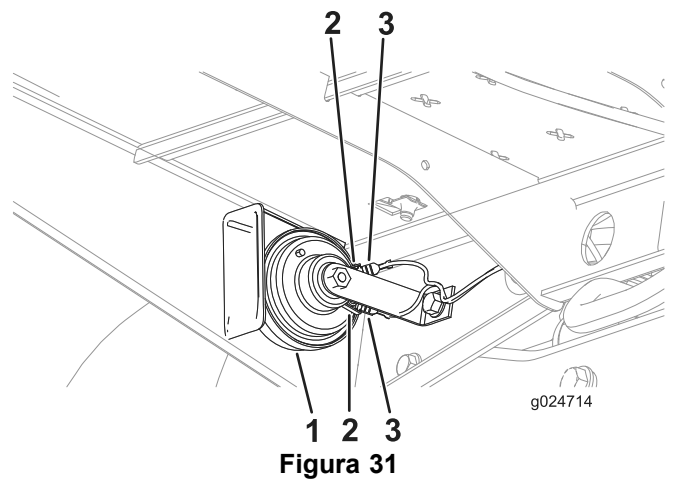


Figura 31

g024714

1. Buzina
2. Terminal da buzina
3. Terminal da cablagem

3. Aperte à mão a porca que prende a buzina ao suporte de 90°; consulte [Figura 20](#) em [7 Instalação da buzina](#) ([página 11](#)).

Encaminhar a cablagem para a buzina

1. Encaminhe a cablagem através do olhal no furo na plataforma de ângulo traseiro para a buzina ([Figura 30](#)).

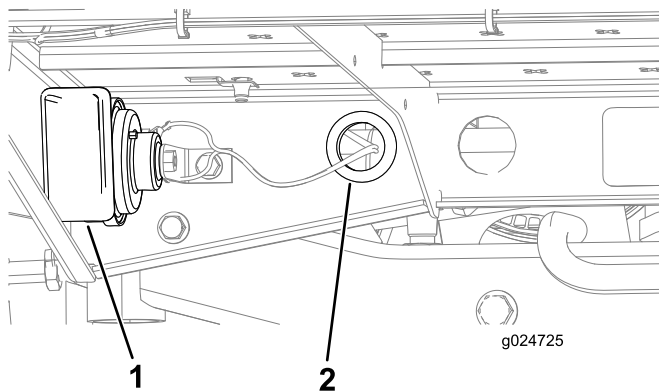


Figura 30

g024725

1. Buzina
2. Olhal no furo

Encaminhar a cablagem para os faróis

1. Encaminhe a cablagem ao longo dos tubos na abertura do painel do chão ([Figura 32](#)).

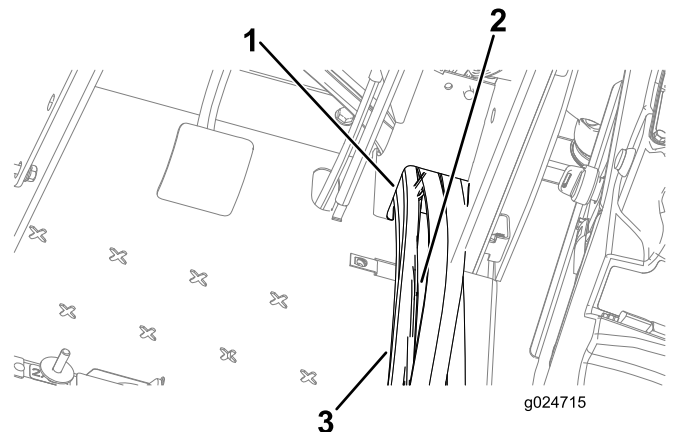


Figura 32

g024715

1. Abertura do painel do piso
2. Cablagem
3. Tubagem

2. Ligue a cablagem com 2 terminais aos 2 terminais na buzina ([Figura 31](#)).

Nota: Rode a buzina, consoante o necessário, para ligar os terminais da cablagem.

2. Encaminhe o segmento curto da cablagem para o farol direito.
3. Encaminhe o segmento longo da cablagem para o farol esquerdo.
4. Ligue o conector de 6 tomadas da cablagem ao conector de 6 pinos do farol direito ([Figura 33](#)).

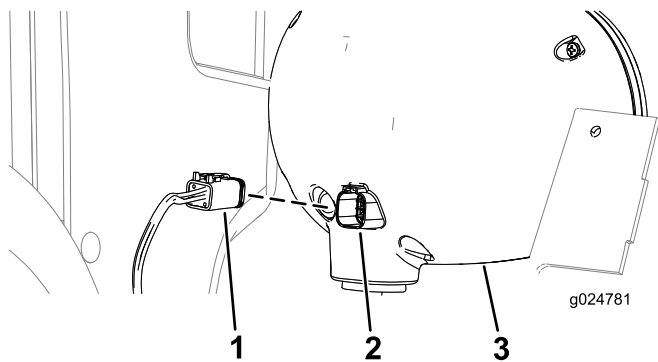


Figura 33

1. Conector de 6 tomadas
2. conector de 6 pinos
3. Farol direito

5. Repita o passo 4 para o farol esquerdo.
6. Monte a cobertura de tubos no piso da plataforma do operador com os dois parafusos que removeu no passo 1 de [Encaminhar a cablagem para o sinal de mudança de direção](#) (página 14).

Ligar a cablagem ao módulo de luz intermitente

1. Encaminhe a cablagem com o conector de 6 tomadas ao conector de 6 lâminas do módulo de luz intermitente ([Figura 34](#)).

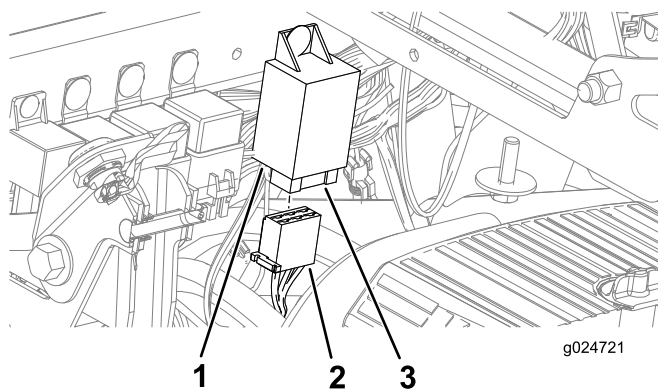


Figura 34

1. Módulo de luz intermitente
2. Conector de 6 tomadas
3. conector de 6 lâminas

2. Ligue o conector de tomada ao módulo de luz intermitente.

Encaminhar a cablagem para as luzes traseiras

1. Encaminhe a cablagem das luzes traseiras do módulo de luz intermitente para trás ao longo do tubo da estrutura direita entre o tubo da estrutura e o motor ([Figura 35](#)).

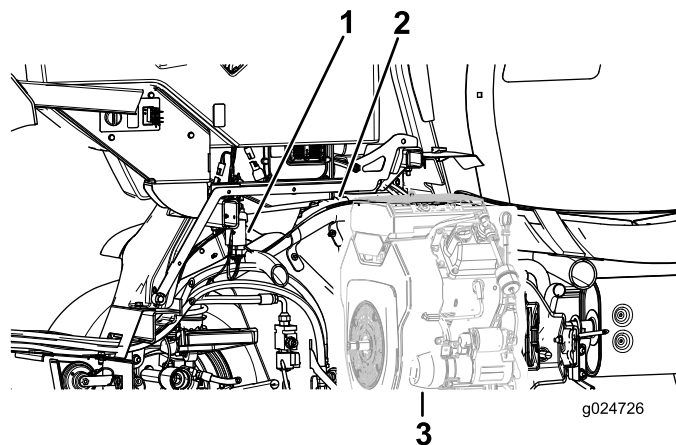


Figura 35

1. Módulo de luz intermitente
2. Tubo da estrutura do lado direito
3. Motor

2. Encaminhe a cablagem ao longo do canal da estrutura direita junto do depósito ([Figura 36](#)).

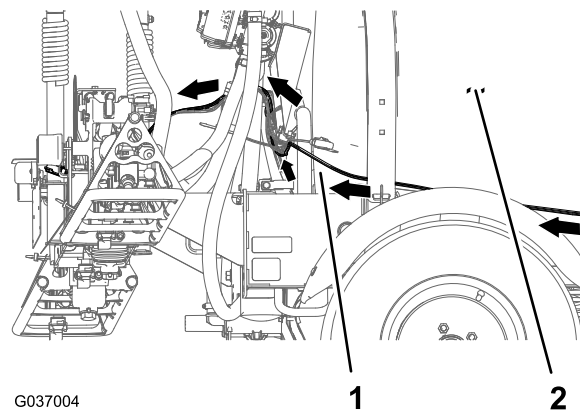


Figura 36

1. Cablagem
2. Depósito

3. Encaminhe a cablagem através do suporte da válvula da rampa ([Figura 37](#)).

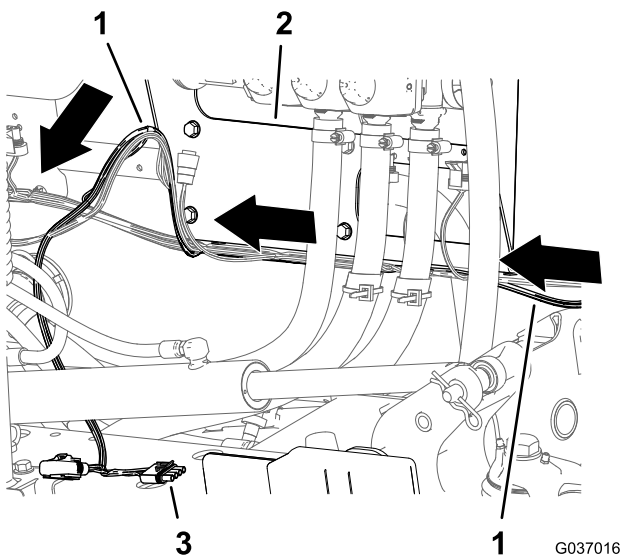


Figura 37

- 1. Cablagem
- 2. Suporte da válvula da rampa
- 3. Conector de quatro tomadas (SINAL DE MUDANÇA DE DIREÇÃO PARA A ESQUERDA/TRAVÃO)

4. Encaminhe a cablagem para a esquerda do fluxímetro e na direção do canal da estrutura da rampa (Figura 38).

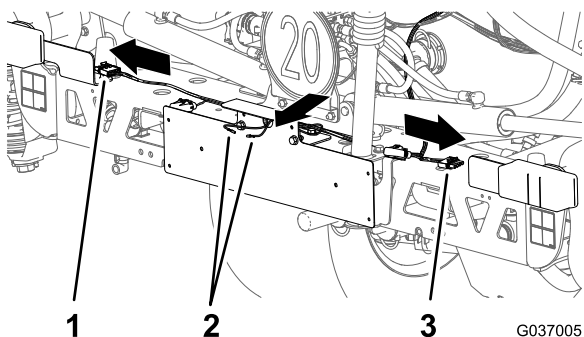


Figura 38

- 1. Conector de quatro tomadas (SINAL DE MUDANÇA DE DIREÇÃO PARA A ESQUERDA/TRAVÃO)
- 2. Conectores estilo bala (PLACA DE MATRÍCULA)
- 3. Conector de quatro tomadas (SINAL DE MUDANÇA DE DIREÇÃO PARA A DIREITA/TRAVÃO)

- 5. Encaminhe os dois conectores estilo bala rotulados LUZ DA MATRÍCULA através do furo de 25 mm no suporte da placa de matrícula (Figura 38).
- 6. Ligue o conector de 4 tomadas da cablagem ao conector de 4 pinos do fio da luz traseira (Figura 39).

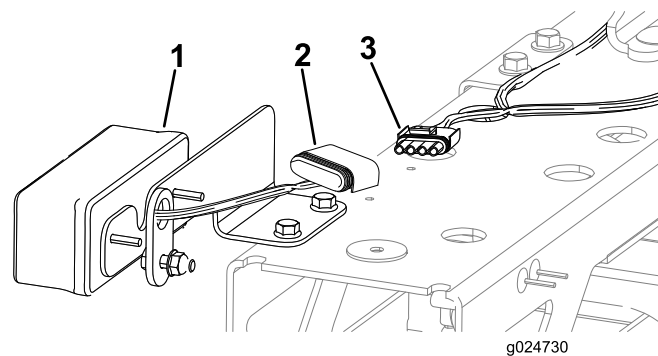


Figura 39

- 1. Luz traseira
- 2. Conector de 4 tomadas
- 3. conector de 4 pinos

7. Repita o passo 6 para a outra luz traseira.

10

Instalação da luz da placa de matrícula

Peças necessárias para este passo:

1	Luz da placa de matrícula
1	Parafuso (n.º 10 x 5/8 pol.)
2	Porca de bloqueio (n.º 10)

Procedimento

- 1. Encaminhe os dois conectores estilo bala rotulados LUZ DA MATRÍCULA nas duas tomadas da luz da placa de matrícula (Figura 40).

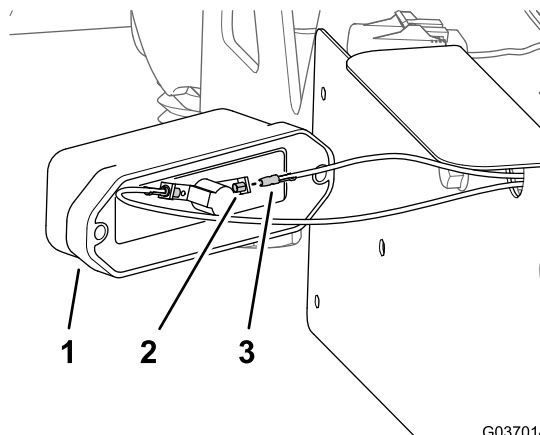


Figura 40

- 1. Luz da placa de matrícula
- 2. Tomada
- 3. Conector estilo bala (rotulado LUZ DA MATRÍCULA)

- Alinhe as luzes para baixo e os furos na luz com os furos no suporte da placa de matrícula (Figura 41).

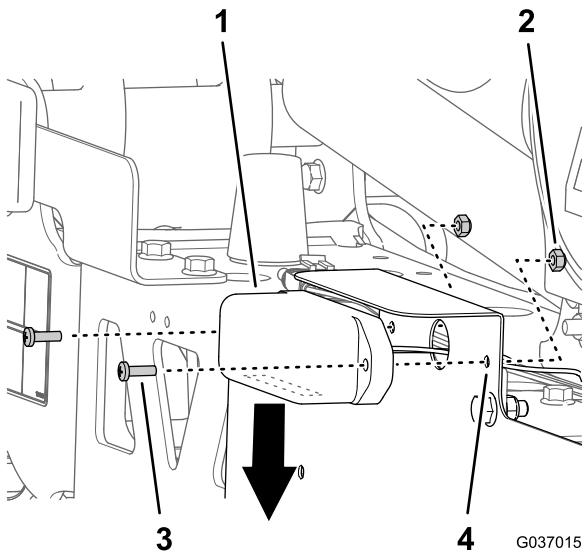


Figura 41

- | | |
|-------------------------------|----------------------------------|
| 1. Luz da placa de matrícula | 3. Parafuso (n.º 10 x 5/8 pol.) |
| 2. Porca de bloqueio (n.º 10) | 4. Suporte da placa de matrícula |

- Monte a luz no suporte (Figura 41) com os dois parafusos (n.º 10- x 5/8 pol.) e duas porcas de bloqueio (n.º 10).

Nota: Certifique-se de que os furos não estão entalados entre a luz e o suporte da matrícula.

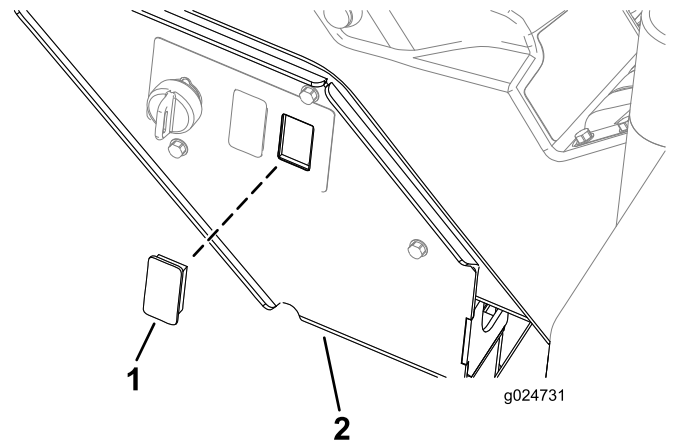


Figura 42

- | | |
|----------|--------------------------------|
| 1. Tampa | 2. Montagem da consola lateral |
|----------|--------------------------------|

- Encaminhe o conector de 8 tomadas da cablagem através do furo na montagem da consola lateral (Figura 43).

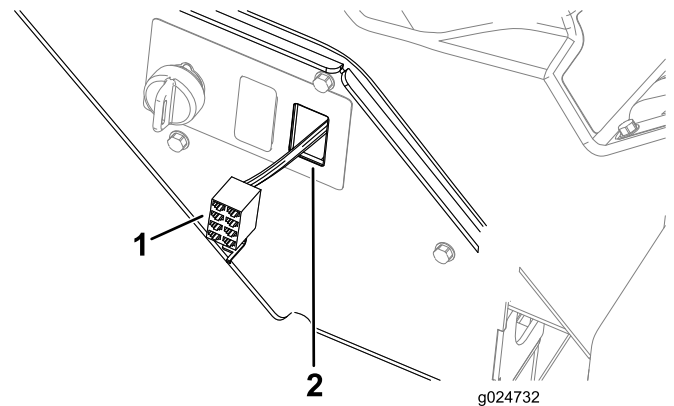


Figura 43

- | | |
|--------------------------|--|
| 1. Conector de 8 tomadas | 2. Furo na montagem da consola lateral |
|--------------------------|--|

- Ligue o conector de 8 tomadas da cablagem ao conector de 8 lâminas do interruptor de perigo (Figura 44).

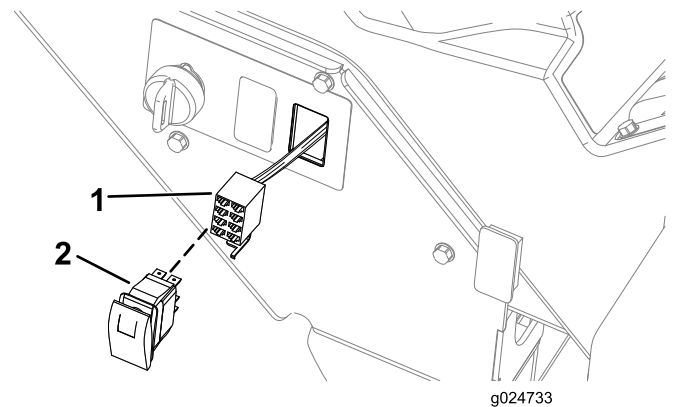


Figura 44

- | | |
|--------------------------|--|
| 1. Conector de 8 tomadas | 2. Interruptor de perigo (conector de 8 lâminas) |
|--------------------------|--|

11

Instalação do interruptor de perigo

Peças necessárias para este passo:

1	Interruptor de perigo
---	-----------------------

Procedimento

- Retire a tampa extraível do furo do interruptor de perigo do painel de controlo na montagem da consola lateral (Figura 42).

12

Instalar o interruptor das luzes e o botão da buzina

Peças necessárias para este passo:

1	Interruptor da buzina
1	Cobertura do botão
1	Interruptor de três posições
1	Autocolante do interruptor das luzes (simples)

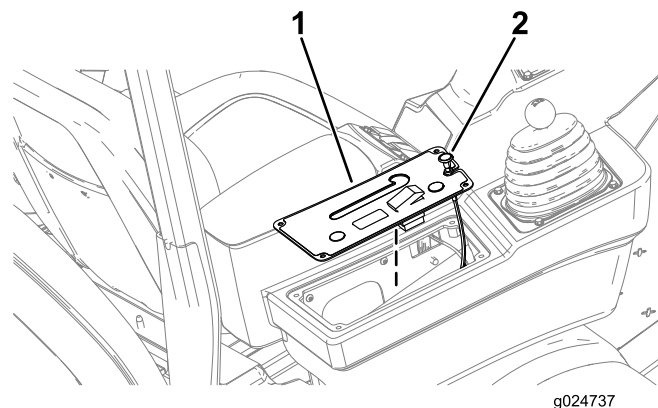


Figura 46

1. Cobertura do painel de
2. Alavanca do ar

Instalação do interruptor da buzina

1. Remova o manípulo da barra do bloqueio do diferencial (Figura 45).
2. Retire os quatro parafusos de cabeça sextavada (1/4 pol. x 1/2 pol.) como se mostra na Figura 45.

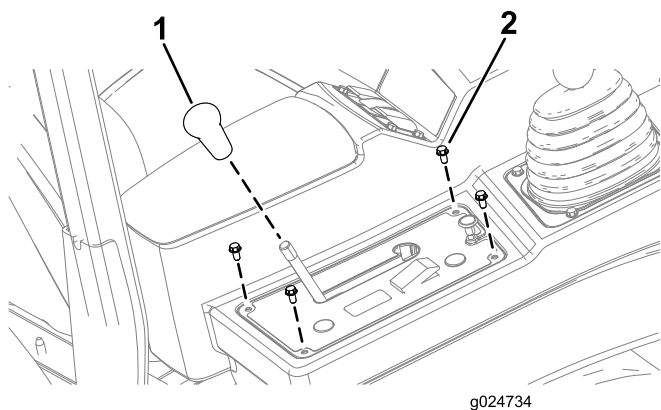


Figura 45

1. Manípulo
2. Parafuso de cabeça sextavada, 1/4 pol. x 1/2 pol.

3. Eleve a cobertura do painel de controle e a alavanca do ar (Figura 46).

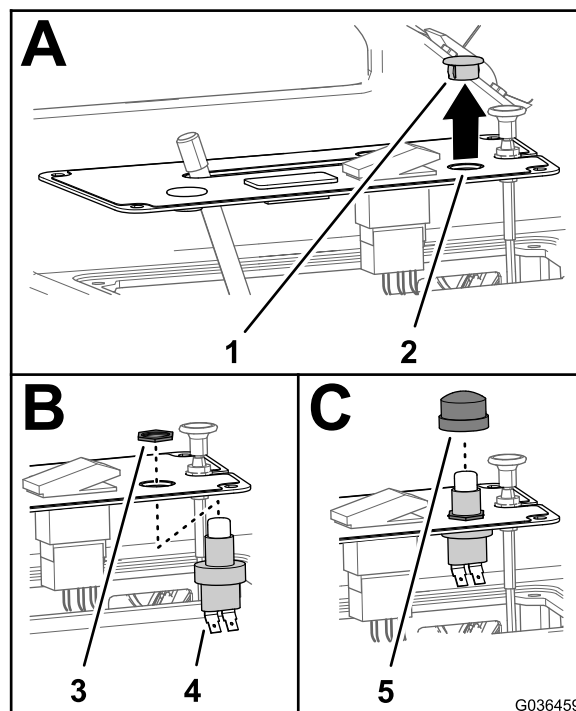
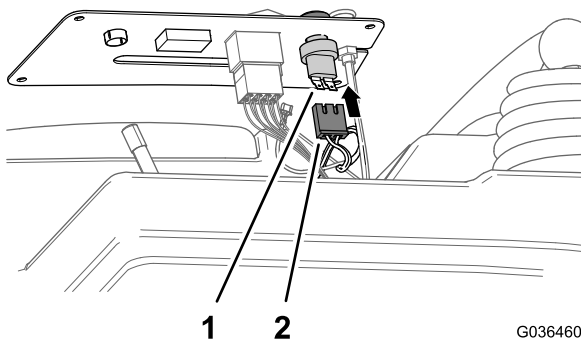


Figura 47

1. Tampa do painel (redonda)
2. Cobertura do painel de
3. Porca de retenção (interruptor da buzina)
4. Interruptor da buzina
5. Cobertura do botão

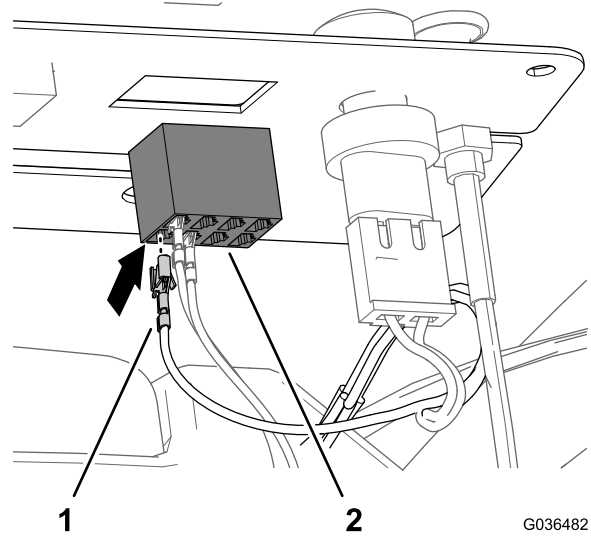
5. Monte o interruptor da buzina na cobertura do painel de controle com a porca de retenção e aperte a porca à mão (B de Figura 47).
6. Instale a cobertura do botão no interruptor da buzina (C de Figura 47).
7. Ligue a tomada de dois pinos da cablagem ao conector de 2 lâminas do interruptor da buzina (Figura 48).



1 2
Figura 48

G036460

1. Interruptor da buzina 2. conector de 2 pinos



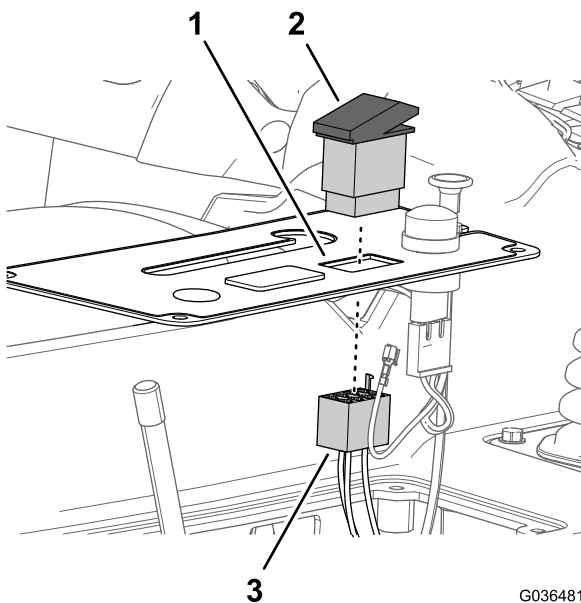
1 2
Figura 50

G036482

1. conector da tomada 2. conector do interruptor de luzes (ranhura número 1)

Instalação do interruptor das luzes

1. Retire o conector de 8 tomadas existente do interruptor de luzes antigo (Figura 49).



1 2 3
Figura 49

G036481

1. Cobertura do painel de controle 3. Conector de 8 tomadas
2. Interruptor de luzes antigo

2. Retire o interruptor de luzes antigo da cobertura do painel de controle (Figura 49).

Nota: Já não precisa do interruptor de luzes antigo.

3. Ligue o conector de uma tomada da cablagem frontal na ranhura número 1 do conector de 8 tomadas da cablagem principal (Figura 50).

Nota: Insira a lâmina na ranhura número 1 no conector de 8 tomadas para assegurar que o novo interruptor de luzes funciona corretamente.

4. Instale o autocolante do interruptor de luzes na cobertura do painel de controle, centrado sobre a abertura do interruptor das luzes, com as palavras SONIC BOOM viradas para a traseira da máquina (Figura 51).

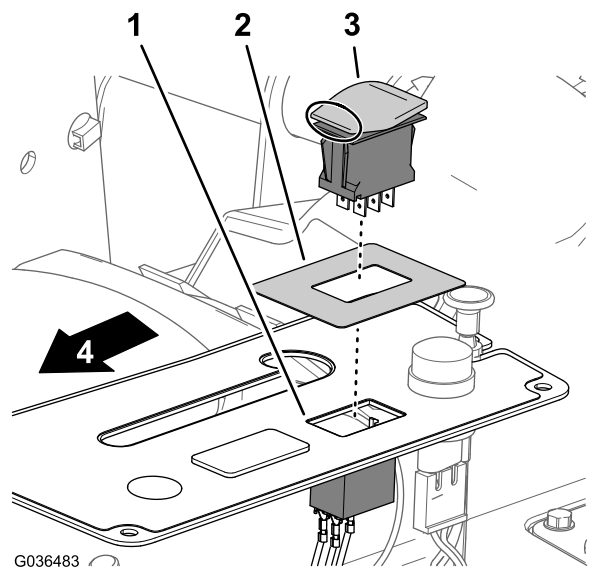


Figura 51

G036483

1. Cobertura do painel de controle 3. Interruptor de três posições (simples)
2. Autocolante do interruptor das luzes 4. Traseira da máquina

5. Insira o interruptor de três posições simples (sem o sinal de perigo) na abertura do interruptor de luzes da cobertura do painel de controle com a traseira do interruptor virada para trás (Figura 51).
6. Ligue o conector de 8 tomadas da cablagem da máquina ao interruptor de três posições (Figura 52).

13

Ligação da bateria

Nenhuma peça necessária

Procedimento

1. Alinhe o terminal de anel da cablagem da máquina, terminal de anel da cablagem do kit, terminal do cabo positivo da bateria ao borne positivo da bateria (Figura 54).

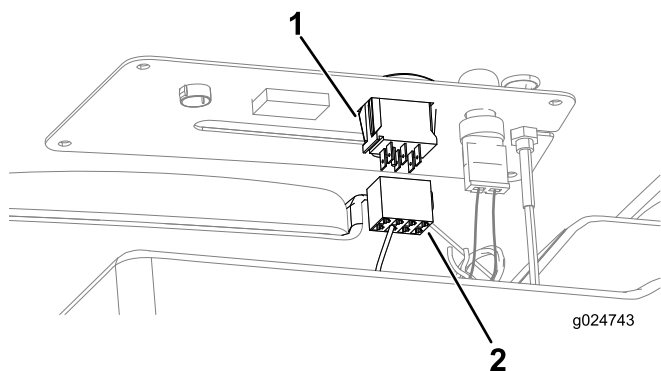


Figura 52

1. Interruptor de três posições
2. conector de 8 tomadas (com a linha na ranhura número 1)

7. Alinhe a cobertura do painel de controlo com a consola lateral (Figura 53).

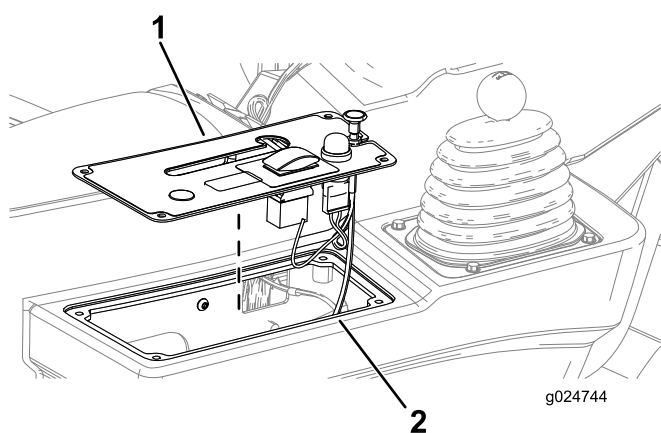


Figura 53

1. Cobertura do painel de controlo
2. Consola lateral

8. Prenda a cobertura do painel de controlo à consola lateral com os quatro parafusos de cabeça sextavada (1/4 pol. x 1/2 pol.) removidos no passo 2.
9. Instale o manípulo na barra do bloqueio do diferencial (Figura 45).

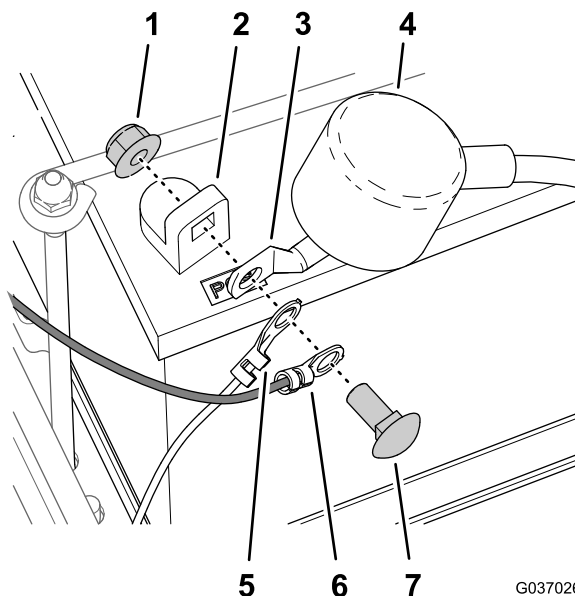


Figura 54

1. Porca
2. Borne positivo da bateria
3. Terminal (cabo positivo da bateria)
4. Cobertura do isolador
5. Terminal de anel (cablagem da máquina)
6. Terminal de anel (cablagem do kit)
7. Parafuso

2. Prenda os terminais de anel e o terminal da bateria ao borne da bateria (Figura 54) com o parafuso e porca removidos no passo 4 de 1 Preparação da máquina (página 4).
3. Alinhe a cobertura do isolador sobre o terminal positivo da bateria (Figura 54).

14

Instalar a alavanca de bloqueio do banco

Peças necessárias para este passo:

1	Suporte de montagem de bloqueio
1	Trinco
1	Pega
1	Parafuso de cabeça sextavada (12 x 30 mm)
1	Porca de bloqueio (12 mm)

Procedimento

1. Retire o gancho do passador de forquilha (Figura 55).

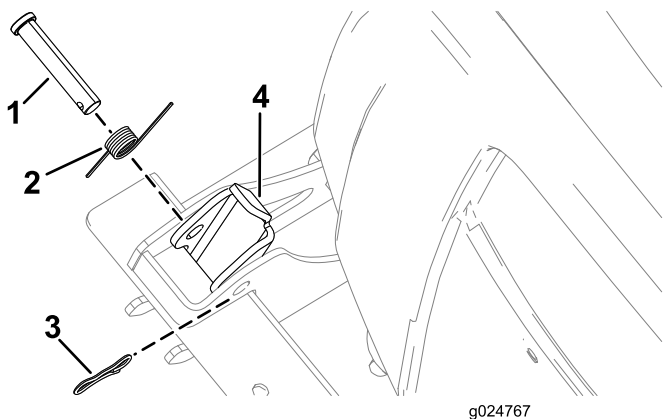


Figura 55

1. Passador de forquilha
2. Coluna da
3. Gancho
4. Trinco

2. Retire o passador de forquilha e mola do trinco (Figura 55).
3. Insira parcialmente o passador de forquilha através do suporte do bloqueio (Figura 56).

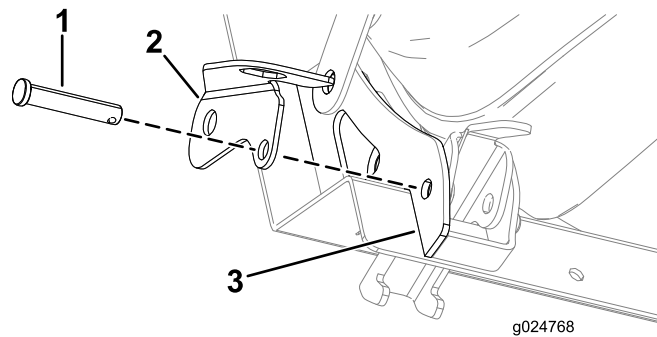


Figura 56

1. Passador de forquilha
2. Suporte do bloqueio
3. Placa de reforço exterior do banco

4. Alinhe o suporte de bloqueio e o passador de forquilha através do furo da placa de reforço exterior do banco (Figura 56).
5. Alinhe os furos no trinco com os furos nas placas de reforço do banco (Figura 57).

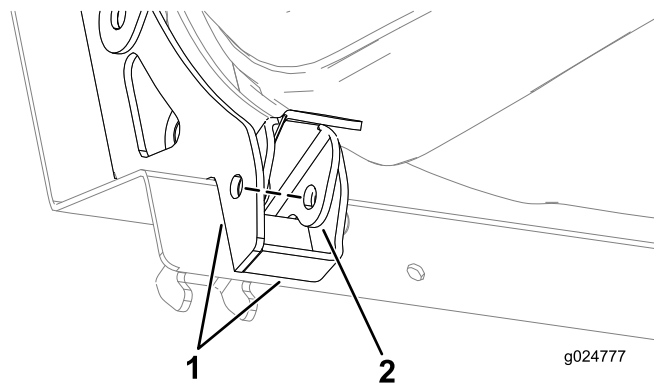


Figura 57

1. Placas de reforço do banco
2. Trinco

6. Mova parcialmente o passador de forquilha para dentro através do furo no trinco do banco (Figura 58).

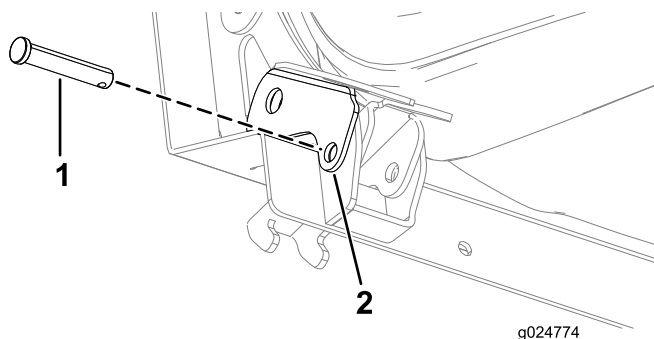


Figura 58

1. Passador de forquilha
2. Trinco do banco

7. Instale a mola no passador de forquilha (Figura 59).

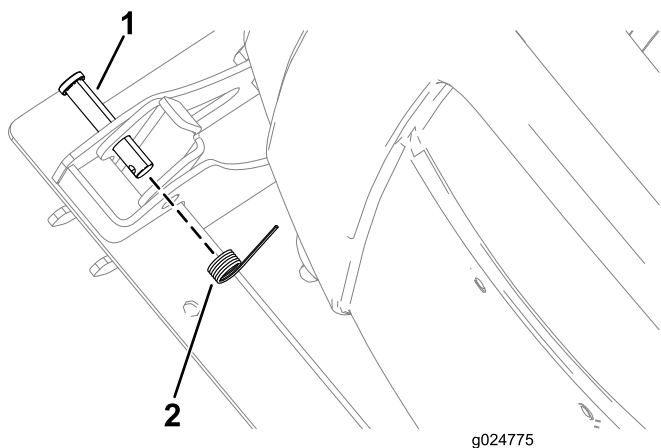


Figura 59

1. Passador de forquilha 2. Mola

8. Insira totalmente o passador de forquilha através dos furos no trinco do banco e placa de reforço interior do banco.
9. Prenda o suporte do bloqueio na placa de reforço exterior do banco com o parafuso de cabeça sextavada (12 x 20 mm) e a porca de bloqueio (12 mm) como se mostra na [Figura 60](#).

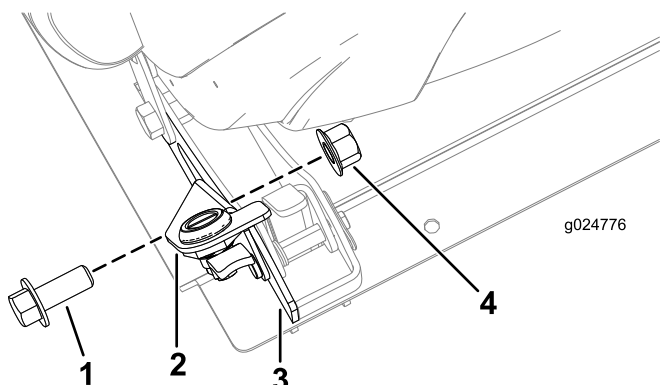


Figura 60

1. Parafuso de cabeça sextavada (12 x 30 mm) 3. Placa de reforço exterior do banco
2. Suporte do bloqueio 4. Porca de bloqueio (12 mm)

Nota: Se a pega não estiver na posição certa, coloque uma chave de fendas na ranhura do trinco e rode a pega para cima.

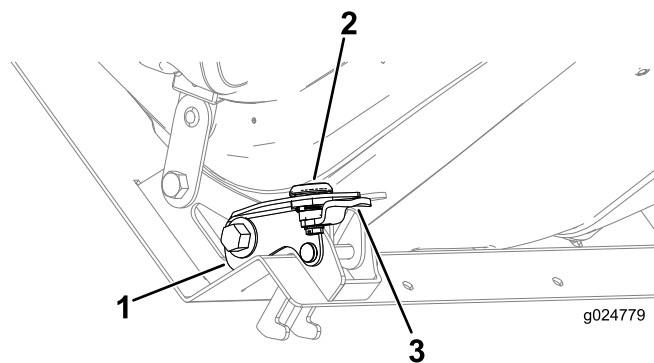


Figura 61

1. Suporte de montagem de bloqueio 3. Pega bloqueio
2. Trinco

2. Alinhe o banco e o painel do banco com os furos na estrutura da máquina de onde foi retirado o banco ([Figura 62](#)).

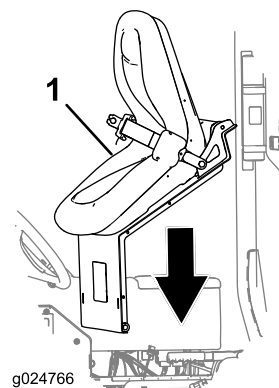


Figura 62

1. Banco e painel do banco

3. Insira os dois pinos articulação que prendem o banco e painel do banco ao chassis ([Figura 63](#)).

15

Instalar o banco

Nenhuma peça necessária

Procedimento

1. Certifique-se de que a pega do suporte de montagem do bloqueio e o trinco estão virados para cima ([Figura 61](#)).

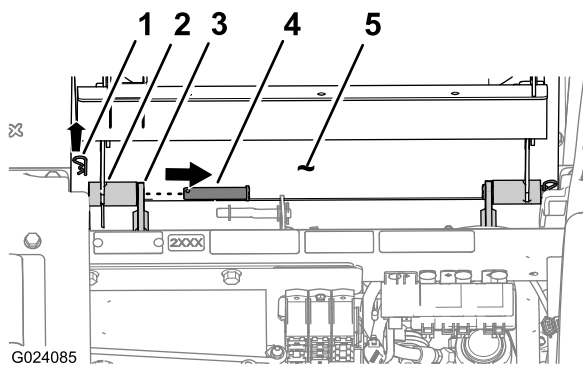


Figura 63

1. Perno de gancho
2. Encaixe articulado (painel do banco)
3. Suporte do chassis
4. Pino de articulação
5. Painel do banco

4. Insira os dois ganchos que prendem o encaixe articulado do painel do banco aos suportes do chassis (Figura 63).
5. Ligue o conector elétrico da cablagem do chassis ao conector do interruptor do banco (Figura 64).

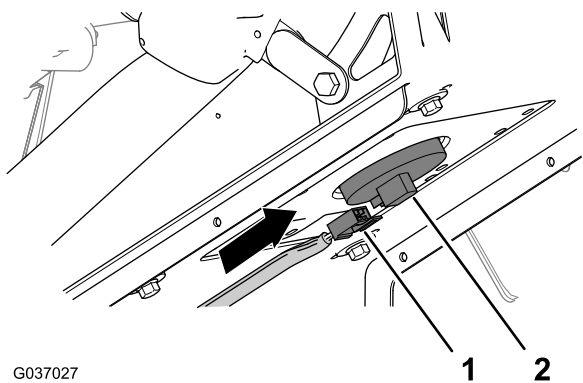


Figura 64

1. conector (cablagem do chassis)
2. conector do interruptor do banco

6. Baixe o banco e fixe-o no painel do banco.
7. Com o banco trancado, certifique-se de que a pega do suporte de montagem do bloqueio está virada para baixo.

Funcionamento

Utilizar os faróis

Mova o interruptor das luzes na consola lateral para trás no sentido da extremidade inclinada do interruptor para ligar os faróis na posição LIGAR (Figura 65).

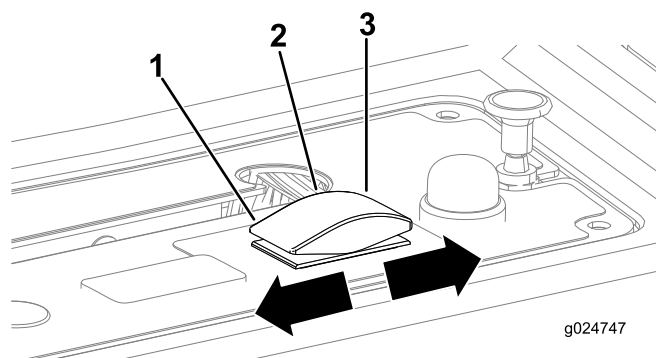


Figura 65

1. Posição LIGAR FARÓIS (extremidade inclinada do interruptor)
2. Posição DESLIGAR DO INTERRUPTOR
3. Posição LIGAR DAS LUZES DE TRABALHO (extremidade redonda do interruptor)

Utilizar as luzes de trabalho

Mova o interruptor das luzes na consola lateral para a frente no sentido da extremidade redonda do interruptor para ligar as luzes de trabalho na posição LIGAR (Figura 65).

Utilizar a luz intermitente de perigo

Mova o interruptor da luz intermitente de perigo para cima para ligar a luz intermitente de perigo na posição LIGAR (Figura 66).

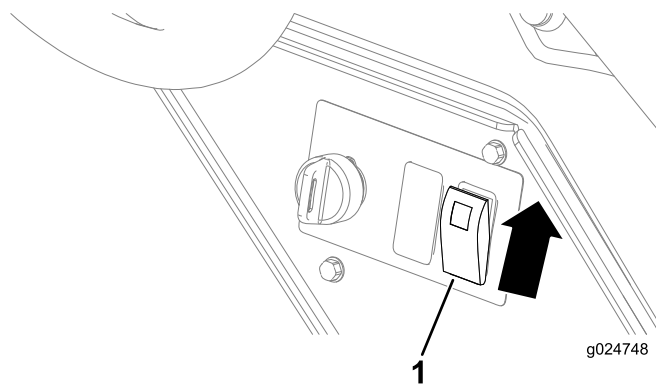


Figura 66

1. Interruptor da luz intermitente de perigo

Utilizar a buzina

Carregue no botão da buzina para apitar (Figura 67).

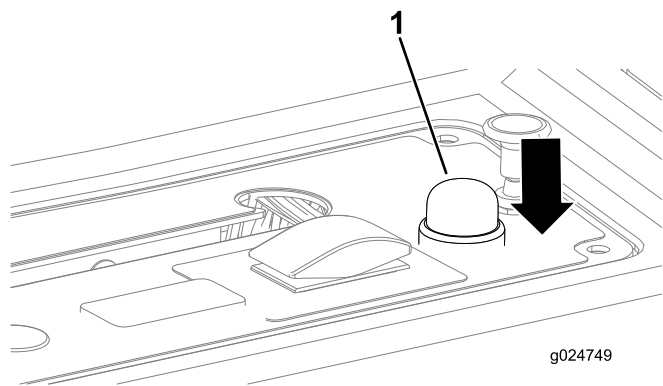


Figura 67

1. Botão da buzina

Utilizar os sinais de mudança de direção

Mova o interruptor de sinal de mudança de direção para cima para indicar o sinal de mudança de direção para a direita (Figura 68).

Mova o interruptor de sinal de mudança de direção para baixo para indicar o sinal de mudança de direção para a esquerda (Figura 68).

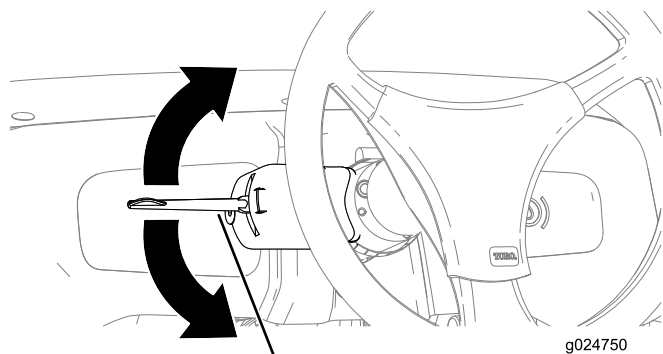


Figura 68

1. Interruptor do sinal de mudança de direção

Manutenção

Substituir as lâmpadas das luzes

Substituição da lâmpada do farol

1. Certifique-se de que o interruptor das luzes está na posição DESLIGAR.
2. Retire os 6 parafusos que prendem o farol (Figura 69).
3. Retire a cobertura do farol (Figura 69).

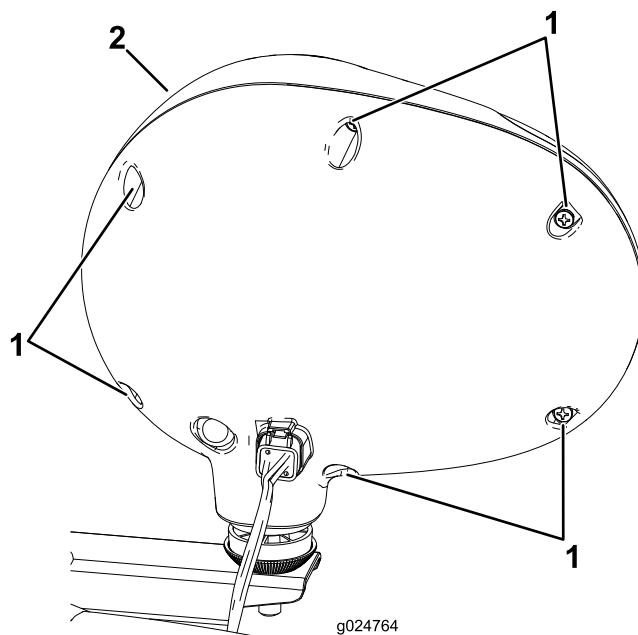


Figura 69

1. Parafusos
2. Cobertura do farol

4. Retire a lâmpada do circuito aberto do fio do filamento.
5. Coloque a nova lâmpada.
6. Prenda a cobertura do farol com os 6 parafusos.

Substituição da lâmpada das luzes traseiras

1. Certifique-se de que o interruptor das luzes está na posição DESLIGAR.
2. Remova os dois parafusos que prendem a cobertura e lente à base das luzes traseiras.
3. Retire a cobertura das luzes traseiras.
4. Empurre o pino na lâmpada, rode a lâmpada para a esquerda e retire a lâmpada (Figura 70).

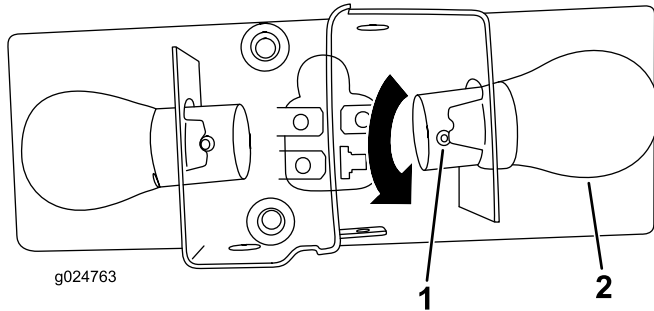


Figura 70

1. Pino
2. Lâmpada

5. Insira a nova lâmpada no furo de onde removeu a lâmpada.
6. Rode a nova lâmpada para a direita até que a lâmpada fique alinhada com a ranhura na caixa da lâmpada (Figura 70).
7. Instale a cobertura das luzes traseiras com os 2 parafusos.

Substituição da lâmpada da luz de matrícula

1. Retire os dois parafusos que fixam a cobertura à base da luz de matrícula e retire a cobertura (A de Figura 71).

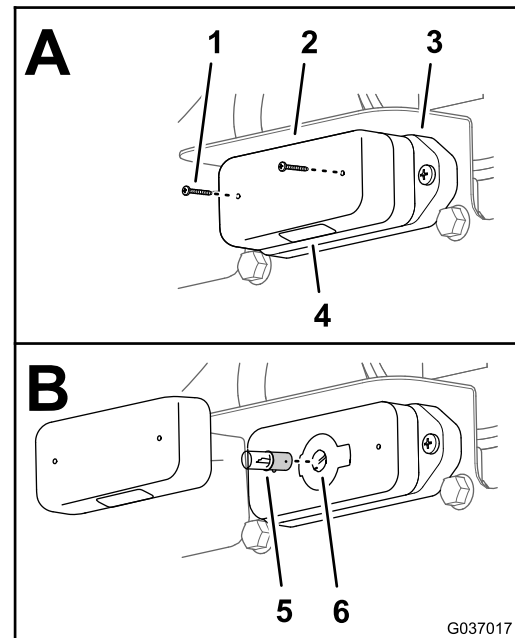


Figura 71

1. Parafuso
2. Cobertura
3. Base das luzes
4. Lente
5. Lâmpada
6. Tomada das luzes

2. Empurre ligeiramente a lâmpada e rode-a no sentido contrário ao dos ponteiros do relógio até que tenha desbloqueado da tomada de luzes e retire a lâmpada (B de Figura 71).
3. Insira a nova lâmpada na tomada da lâmpada (B de Figura 71).
4. Empurre ligeiramente a lâmpada e rode-a no sentido dos ponteiros do relógio até que bloqueie na tomada (B de Figura 71).
5. Alinhe a cobertura com a base da luz de matrícula com a lente para baixo (A de Figura 71).
6. Prenda a lente à base com os 2 parafusos que retirou no passo 1.

Substituição dos fusíveis

Substituição do fusível do bloco de fusíveis

O sistema elétrico está protegido por fusíveis e não requer manutenção. Se um fusível fundir, verifique o componente ou circuito para detetar uma avaria ou curto-circuito.

1. Puxe o fusível fundido para fora.
2. Substitua o fusível fundido por um novo fusível (Figura 72).

Nota: Certifique-se de que instala um fusível de dimensões corretas.

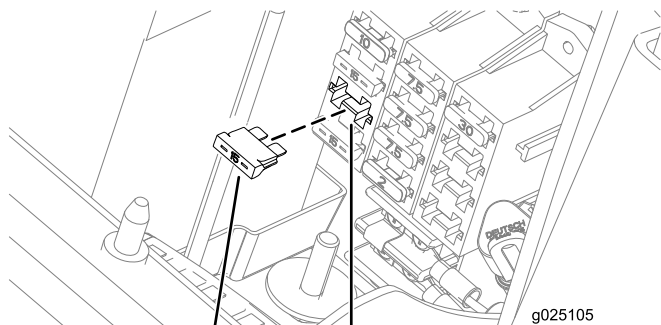
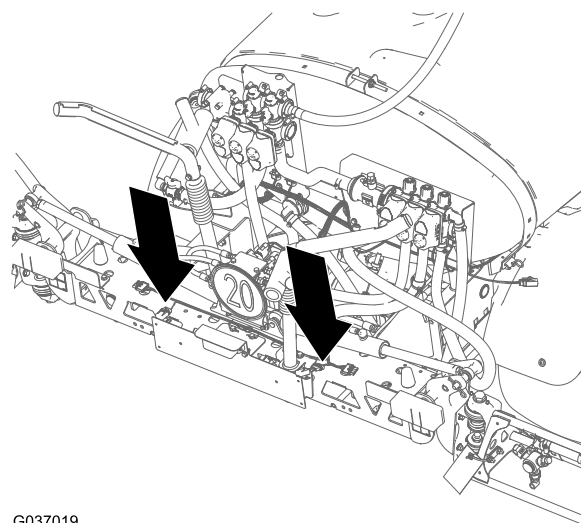


Figura 72

1. Fusível
2. Ranhura do fusível



G037019

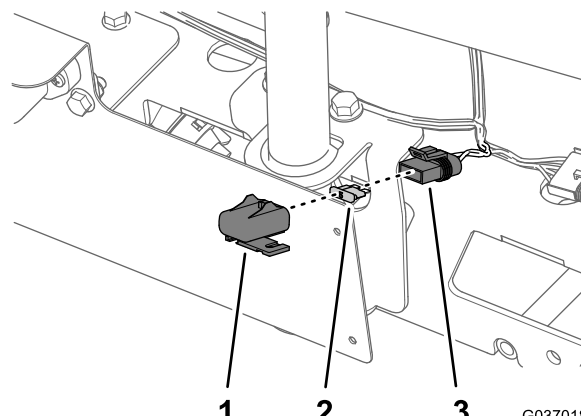


Figura 73

1. Cobertura
2. Fusível
3. Tomada de fusíveis

Substituição do fusível das luzes traseiras

Nota: A sua máquina tem fusíveis separados para as luzes traseiras esquerda e direita.

1. Retire a cobertura da tomada de fusíveis (Figura 73).

2. Retire o fusível fundido (Figura 73).
3. Insira o novo fusível na tomada até que o fusível esteja totalmente encaixado (Figura 73).

Nota: Utilize apenas um fusível classificado para a mesma carga de corrente que o fusível que está a substituir.

4. Monte a cobertura na tomada de fusíveis (Figura 73).

Notas:

Notas:

Notas:

Lista de distribuidores internacionais

Distribuidor:	País:	Telefone:	Distribuidor:	País:	Telefone:
Agrolanc Kft	Hungria	36 27 539 640	Maquiver S.A.	Colômbia	57 1 236 4079
Asian American Industrial (AAI)	Hong Kong	852 2497 7804	Maruyama Mfg. Co. Inc.	Japão	81 3 3252 2285
B-Ray Corporation	Coreia	82 32 551 2076	Mountfield a.s.	República Checa	420 255 704 220
Brisa Goods LLC	México	1 210 495 2417	Mountfield a.s.	Eslováquia	420 255 704 220
Casco Sales Company	Porto Rico	787 788 8383	Munditol S.A.	Argentina	54 11 4 821 9999
Ceres S.A.	Costa Rica	506 239 1138	Norma Garden	Rússia	7 495 411 61 20
CSSC Turf Equipment (pvt) Ltd.	Sri Lanka	94 11 2746100	Oslinger Turf Equipment SA	Equador	593 4 239 6970
Cyril Johnston & Co.	Irlanda do Norte	44 2890 813 121	Oy Hako Ground and Garden Ab	Finlândia	358 987 00733
Cyril Johnston & Co.	República da Irlanda	44 2890 813 121	Parkland Products Ltd.	Nova Zelândia	64 3 34 93760
Fat Dragon	China	886 10 80841322	Perfetto	Polónia	48 61 8 208 416
Femco S.A.	Guatemala	502 442 3277	Pratoverde SRL.	Itália	39 049 9128 128
FIVEMANS New-Tech Co., Ltd	China	86-10-6381 6136	Prochaska & Cie	Áustria	43 1 278 5100
ForGarder OU	Estónia	372 384 6060	RT Cohen 2004 Ltd.	Israel	972 986 17979
G.Y.K. Company Ltd.	Japão	81 726 325 861	Riversa	Espanha	34 9 52 83 7500
Geomechaniki of Athens	Grécia	30 10 935 0054	Lely Turfcare	Dinamarca	45 66 109 200
Golf international Turizm	Turquia	90 216 336 5993	Lely (U.K.) Limited	Reino Unido	44 1480 226 800
Hako Ground and Garden	Suécia	46 35 10 0000	Solvvert S.A.S.	França	33 1 30 81 77 00
Hako Ground and Garden	Noruega	47 22 90 7760	Spypros Stavrinides Limited	Chipre	357 22 434131
Hayter Limited (U.K.)	Reino Unido	44 1279 723 444	Surge Systems India Limited	Índia	91 1 292299901
Hydroturf Int. Co Dubai	Emirados Árabes Unidos	97 14 347 9479	T-Markt Logistics Ltd.	Hungria	36 26 525 500
Hydroturf Egypt LLC	Egito	202 519 4308	Toro Australia	Austrália	61 3 9580 7355
Irrimac	Portugal	351 21 238 8260	Toro Europe NV	Bélgica	32 14 562 960
Irrigation Products Int'l Pvt Ltd.	Índia	0091 44 2449 4387	Valtech	Marrocos	212 5 3766 3636
Jean Heybroek b.v.	Holanda	31 30 639 4611	Victus Emak	Polónia	48 61 823 8369

Aviso de privacidade europeu

As informações que Toro recolhe

Toro Warranty Company (Toro) respeita a sua privacidade. Para processar as suas reclamações e o contactar em caso de recolha de produtos, pedimos que partilhe determinadas informações pessoais connosco, seja diretamente ou através da empresa Toro ou do seu representante Toro.

O sistema de garantia Toro está alojado em servidores que se encontram nos Estados Unidos onde a lei da privacidade pode não providenciar a mesma proteção que se aplica no seu país.

AO PARTILHAR AS SUAS INFORMAÇÕES PESSOAIS CONNOSCO, ESTÁ A AUTORIZAR O PROCESSAMENTO DAS SUAS INFORMAÇÕES PESSOAIS CONFORME É DESCRITO NESTE AVISO DE PRIVACIDADE.

A forma como a Toro utiliza as informações

A Toro pode utilizar as suas informações pessoais para processar reclamações e para o contactar em caso de recolha de produtos ou qualquer outro fim que indicarmos. A Toro pode partilhar as suas informações com afiliadas da Toro, representantes ou outros parceiros de negócios relativamente a qualquer uma destas atividades. Não vendemos as suas informações pessoais a qualquer outra empresa. Reservamo-nos o direito de revelar informações pessoais para cumprir as leis aplicáveis e pedidos das autoridades devidas, para operar os nossos sistemas corretamente ou para nossa proteção ou de outros utilizadores.

Retenção de informações pessoais

Iremos manter as suas informações pessoais enquanto necessitarmos delas para os fins para os quais elas foram originalmente recolhidas ou para outros fins legítimos (como conformidade com regulamentos), ou conforme seja exigido pela lei aplicável.

O compromisso da Toro com a segurança das suas informações pessoais

Tomamos as precauções razoáveis para proteger a segurança das suas informações pessoais. Também tomamos medidas para manter a precisão e o estado atualizado das informações pessoais.

Aceder e corrigir as suas informações pessoais

Se pretender rever ou corrigir as suas informações pessoais, contacte-nos através do endereço de e-mail legal@toro.com.

Lei do consumidor australiana

Os clientes australianos encontrarão informações relacionadas com a Lei do consumidor australiana no interior da caixa ou no seu representante Toro local.



A garantia Toro

Garantia limitada de dois anos

Condições e produtos abrangidos

The Toro Company e a sua afiliada, Toro Warranty Company, no seguimento de um acordo celebrado entre ambas, garantem que o seu Produto Comercial Toro ("Produto") está isento de defeitos de materiais e de fabrico durante dois anos ou 1500 horas de funcionamento*, o que surgir primeiro. Esta garantia aplica-se a todos os produtos, com a exceção dos arejadores (consultar declaração de garantia separada para estes produtos). Nos casos em que exista uma condição para reclamação de garantia, repararemos o Produto gratuitamente incluindo o diagnóstico, mão-de-obra, peças e transporte. A garantia começa na data em que o produto é entregue ao comprador a retalho original.

* Produto equipado com contador de horas.

Instruções para a obtenção de um serviço de garantia

É da responsabilidade do utilizador notificar o Distribuidor de Produtos Comerciais ou o Revendedor de Produtos Comerciais Autorizado, onde adquiriu o Produto, logo que considere existir uma condição para reclamação da garantia. Se precisar de ajuda para encontrar um Distribuidor de Produtos Comerciais ou Revendedor Autorizado, ou se tiver dúvidas relativamente aos direitos ou responsabilidades da garantia, pode contactar-nos em:

Toro Commercial Products Service Department
Toro Warranty Company
8111 Lyndale Avenue South
Bloomington, MN 55420-1196

+1-952-888-8801 ou +1-800-952-2740
E-mail: commercial.warranty@toro.com

Responsabilidades do proprietário

Como proprietário do produto, você é responsável pela manutenção e ajustes necessários indicados no seu *Manual do utilizador*. O não cumprimento da manutenção e ajustes necessários pode constituir motivo para anulação da garantia.

Itens e condições não abrangidos

Nem todas as falhas ou avarias de produto que ocorrem durante o período da garantia são defeitos nos materiais ou no fabrico. Esta garantia não cobre o seguinte:

- Falhas do produto que resultem da utilização de peças sobressalentes que não sejam da Toro ou da instalação e utilização de acessórios e produtos acrescentados ou modificados que não sejam da marca Toro. Pode ser fornecida uma garantia separada pelo fabricante para estes itens.
- Falhas do produto que resultem do não cumprimento da manutenção e/ou ajustes recomendados. Falha em manter devidamente o seu produto Toro de acordo com Manutenção recomendada indicada no *Manual do utilizador* pode dar origem a recusa de aplicação da garantia em caso de reclamação.
- Falhas do produto que resultem da operação do produto de uma forma abusiva, negligente ou descuidada.
- Peças sujeitas a desgaste de utilização, exceto se apresentarem um defeito. Exemplos de peças sujeitas a desgaste durante a operação normal do produto incluem, mas não se limitam a pastilhas e coberturas dos travões, cobertura da embraiagem, lâminas, cilindros, rolos e rolamentos (selados ou lubrificados), lâminas de corte, velas, rodas giratórias e rolamentos, pneus, filtros, correias, e determinados componentes de pulverização como diafragmas, bicos e válvulas de retenção, etc.
- Falhas provocadas por influência externa. As condições consideradas como influências externas incluem, mas não se limitam a, condições climatéricas, práticas de armazenamento, contaminação, utilização de combustíveis, líquidos de refrigeração, lubrificantes, aditivos, fertilizantes, água ou químicos não aprovados, etc.

Países que não são os Estados Unidos nem o Canadá

Os clientes que tenham comprado produtos Toro exportados pelos Estados Unidos ou Canadá devem contactar o seu Distribuidor Toro (Revendedor) para obter políticas de garantia para o seu país, província ou estado. Se, por qualquer razão estiver insatisfeito com o serviço do seu distribuidor ou se tiver dificuldades em obter informações sobre a garantia, contacte o importador da Toro.

- As questões de falha ou desempenho devido a utilização de combustíveis (por exemplo, gasolina, diesel ou biodiesel) que não estejam em conformidade com as normas industriais respetivas.
- Ruído, vibração, desgaste e deteriorações normais.
- O desgaste normal inclui, mas não se limita a, danos nos assentos devido a desgaste ou abrasão, superfícies com a pintura gasta, autocolantes arranhados ou janelas riscadas, etc.

Peças

As peças agendadas para substituição de acordo com a manutenção necessária são garantidas durante o período de tempo até à data da substituição agendada para essa peça. Peças substituídas durante esta garantia são cobertas durante a duração da garantia original do produto e tornam-se propriedade da Toro. Cabe à Toro tomar a decisão final quanto à reparação ou substituição de uma peça ou conjunto. A Toro pode usar peças refabricadas para reparações da garantia.

Garantia das baterias de circuito interno e iões de lítio:

As baterias de circuito interno e de iões de lítio estão programadas para um número total específico de kWh de duração. As técnicas de funcionamento, carregamento e manutenção podem aumentar/reduzir essa duração. Como as baterias são um produto consumível, o tempo útil de funcionamento entre os carregamentos vai diminuindo progressivamente até as baterias ficarem gastas. A substituição das baterias, devido ao desgaste normal, é da responsabilidade do proprietário do veículo. Esta substituição pode ocorrer no período normal de garantia do produto a custo do proprietário. Nota: (apenas baterias de iões de lítio): Uma bateria de iões de lítio possui apenas uma parte da garantia começando no ano 3 até ao ano 5 com base no tempo de serviço e kilowatt horas usadas. Consulte o *Manual do utilizador* para obter informações adicionais.

A manutenção é a custo do proprietário

A afinação do motor, lubrificação, limpeza e polimento, substituição de filtros, refrigerante e realização da manutenção recomendada são alguns dos serviços normais que os produtos Toro exigem que são a cargo do proprietário.

Condições gerais

A reparação por um Distribuidor ou Revendedor Toro Autorizado é a sua única solução ao abrigo desta garantia.

Nem a Toro Company nem a Toro Warranty Company será responsável por quaisquer danos indiretos, acidentais ou consequenciais relacionados com a utilização de Produtos Toro abrangidos por esta garantia, incluindo quaisquer custos ou despesas de fornecimento de equipamento de substituição ou assistência durante períodos razoáveis de avaria ou a conclusão pendente não utilizável de avarias ao abrigo desta garantia. Exceto a garantia quanto a Emissões referida em baixo, caso se aplique, não há qualquer outra garantia expressa. Todas as garantias implícitas de comercialização e adequabilidade de utilização estão limitadas à duração desta garantia expressa.

Alguns estados não permitem a exclusão de danos incidentais ou consequenciais, nem limitações sobre a duração de uma garantia por isso as exclusões e limitações acima podem não se aplicar a si. Esta garantia dá-lhe direitos legais específicos e poderá ainda beneficiar de outros direitos que variam de estado para estado.

Nota relativamente à garantia do motor:

O Sistema de Controlo de Emissões do seu Produto pode estar abrangido por uma garantia separada que satisfaz os requisitos estabelecidos pela Agência de Proteção Ambiental dos EUA (EPA) e/ou pela Comissão da Califórnia para o Ar (CARB). As limitações de horas definidas em cima não se aplicam à Garantia do Sistema de Controlo de Emissões. Consulte a Declaração de garantia para controlo de emissões do motor fornecida com o produto ou contida na documentação do fabricante do motor para mais pormenores.