



Wegverlichting- en homologatieset

Multi-Pro® 1750 gazonspuitmachine

Modelnr.: 41250—Serienr.: 314000001 en hoger

Installatie-instructies

Deze set omvat de verlichtingsonderdelen die nodig zijn om de machine op de openbare weg te gebruiken. Het is een speciaal werktuig voor een gazonspuitvoertuig en is bedoeld voor gebruik door professionele bestuurders en voor commerciële toepassingen.

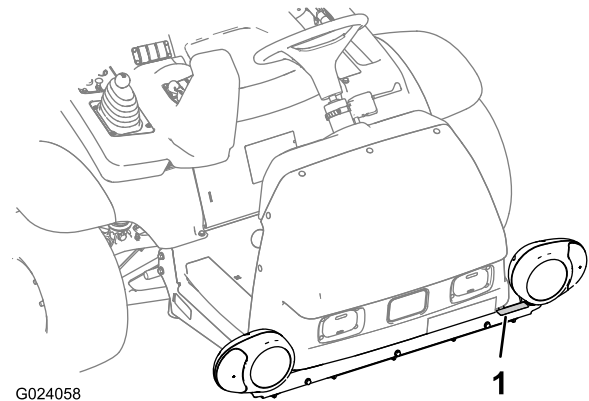
Opmerking: Bepaal vanuit de normale bedieningspositie de linker- en rechterzijde van de machine.

Lees deze instructies zorgvuldig, zodat u weet hoe u de machine op de juiste wijze kunt gebruiken en onderhouden. De informatie in deze handleiding kan u en anderen helpen letsel en schade te voorkomen. Hoewel Toro veilige producten ontwerpt en fabriceert, blijft u verantwoordelijk voor het juiste en veilige gebruik van de machine.

U kunt op www.Toro.com rechtstreeks contact met Toro opnemen om informatie over producten en accessoires te verkrijgen, een verkoper te vinden of uw product te registreren.

Als u service, originele Toro-onderdelen of aanvullende informatie nodig hebt, kunt u contact opnemen met een

erkende servicedealer of met de klantenservice van Toro. U dient hierbij altijd het modelnummer en het serienummer van het product te vermelden. Figuur 1 geeft de plaats van het modelnummer en het serienummer van het product aan.



Figuur 1

1. Plaatje met modelnummer en serienummer

⚠ WAARSCHUWING

CALIFORNIË Proposition 65 Waarschuwing

Dit product bevat een chemische stof of chemische stoffen waarvan de Staat Californië weet dat ze kanker, geboortefwijkingen en schade aan het voortplantingssysteem veroorzaken.



Installatie

Losse onderdelen

Gebruik onderstaande lijst om te controleren of alle onderdelen zijn geleverd.

Procedure	Omschrijving	Hoeveelheid	Gebruik
1	Geen onderdelen vereist	–	De machine gebruiksklaar maken.
2	Geen onderdelen vereist	–	Verwijder de stoel.
3	Koplampsteun Bout (5/16 x 2-1/4 inch) Ring (5/16 inch) Flensborgmoer (5/16 inch) Koplamp Achterlichtbeugel (links) Achterlichtbeugel (rechts) Achterlicht	1 3 3 3 2 1 1 2	Monteer de voor- en achterlichten.
4	Sticker Snelheidsplaat Flenskopbouten (5/16 x 3/4 inch) Flensborgmoeren (5/16 inch)	3 1 2 2	De snelheidsplaten en nummerplaatdragers monteren.
5	Serienummerplaatje Popnagel (5 x 10 mm)	1 4	Het serienummerplaatje monteren.
6	Richtingaanwijzerschakelaar Slangklem	1 1	Monteer de schakelaar van de richtingaanwijzers.
7	Claxon 90° beugel Flenskopschroef (5/16 x 3/4 inch) Flensborgmoer (5/16 inch)	1 1 1 1	De claxon monteren.
8	Knipperlichtmodule Druknagel Zekering (15 A)	1 1 1	De knipperlichtmodule en de zekering monteren.
9	Kabelboom Tie-wrap	1 6	Leid de kabelboom en bevestig deze aan de machine.
10	Nummerplaatverlichting Schroef (nr. 10 x 5/8 inch) Borgmoer (nr. 10)	1 1 2	De nummerplaatverlichting monteren.
11	Schakelaar voor gevarenverlichting	1	Monteer de schakelaar voor de gevarenverlichting.
12	Claxonknop Kopje van knop Schakelaar met 3 standen Sticker van lichtschakelaar (blanco)	1 1 1 1	Monteer de lichtschakelaar en de claxonknop.
13	Geen onderdelen vereist	–	De accu aansluiten.

Procedure	Omschrijving	Hoeveelheid	Gebruik
14	Bevestigingsbeugel van vergrendeling Sluiting Handgreep Zeskantschroef (12 x 30 mm) Borgmoer (12 mm)	1 1 1 1 1	Monteer de stoelvergrendeling.
15	Geen onderdelen vereist	–	De stoel monteren.

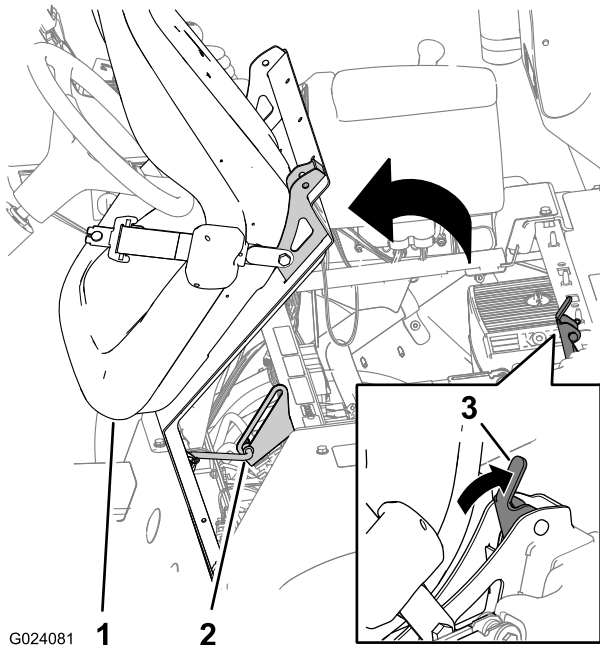
1

De machine gebruiksklaar maken

Geen onderdelen vereist

Procedure

1. Parkeer de machine op een horizontaal oppervlak, stel de parkeerrem in werking, schakel de pomp uit, zet de motor af en verwijder het sleuteltje uit het contact.
2. Ontgrendel de stoel door de stoelvergrendelingshendel naar achteren te duwen (Figuur 2).



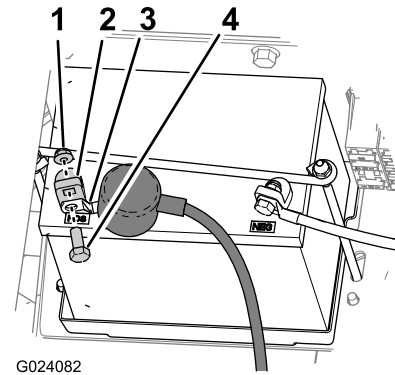
G024081

Figuur 2

1. Stoel
2. Steunstang
3. Stoelvergrendelingshendel

3. Kantel de stoel en stoelplaat naar voren tot het uiteinde van de steunstang zich aan het einde van de sleuf in de beugel bevindt (Figuur 2).
4. Koppel de accu af; maak hiervoor de bout en moer los waarmee de klem van de pluskabel aan de pluspool van de accu is bevestigd.

Opmerking: Zorg dat de klem van de accukabel de accupool niet raakt.



G024082

Figuur 3

1. Moer
2. Accupool
3. Klem (pluskabel van de accu)
4. Bout

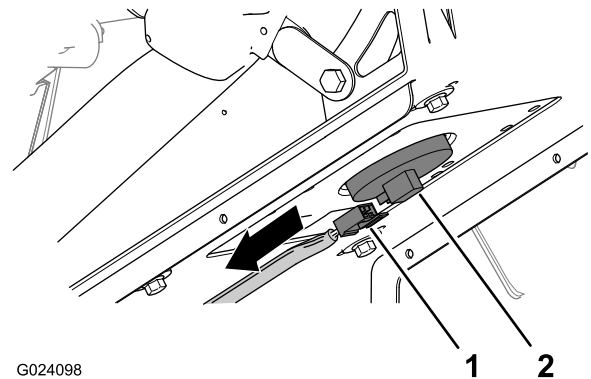
2

Bestuurdersstoel verwijderen

Geen onderdelen vereist

Procedure

1. Maak het elektrische contact van de chassiskabelboom los van het contact van de stoelschakelaar (Figuur 4).

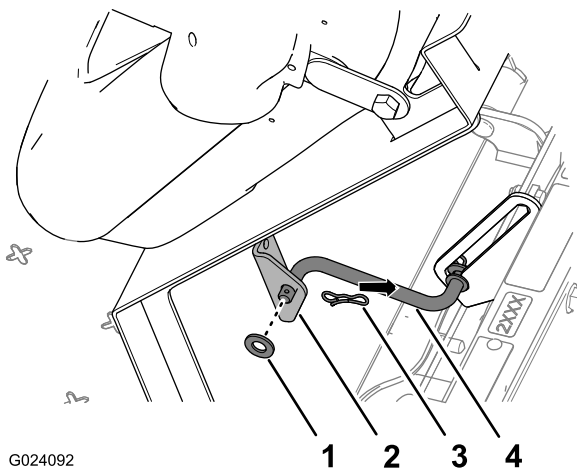


G024098

Figuur 4

1. Contact (chassiskabelboom)
2. Aansluiting van de stoelschakelaar

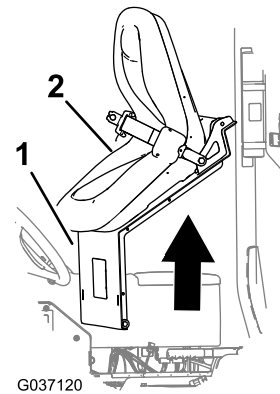
2. Verwijder de R-pen waarmee de steunstang bevestigd is aan de beugel onderaan de stoelplaat (Figuur 5).



G024092

Figuur 5

- 1. Ring
- 2. Beugel (stoel)
- 3. R-pen
- 4. Steunstang

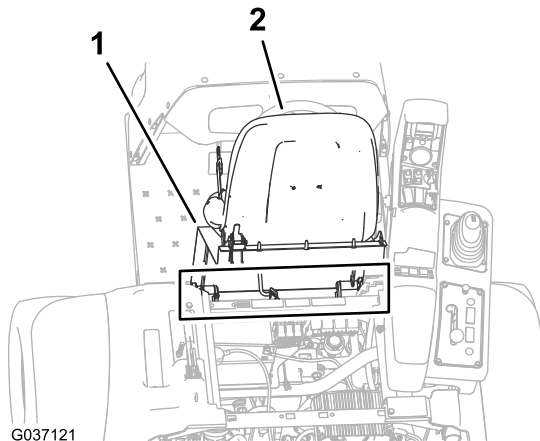


G037120

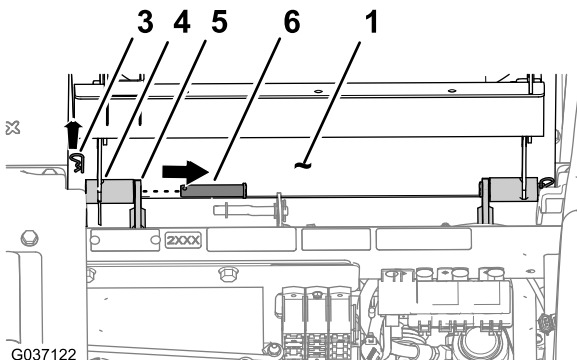
Figuur 7

- 1. Stoelplaat
- 2. Stoel

3. Verwijder de 2 R-pennen waarmee de kantelvoorziening van de stoelplaat is bevestigd aan de chassisbeugels (Figuur 6).



G037121



G037122

Figuur 6

- 1. Stoelplaat
- 2. Stoel
- 3. R-pen
- 4. Draaifitting (stoelsteun)
- 5. Chassisbeugel
- 6. Draaipen

4. Verwijder de 2 draaipennen waarmee de stoel en stoelplaat aan het chassis zijn bevestigd (Figuur 6).

5. Til de stoel en stoelplaat op en neem ze van de machine (Figuur 7).

3

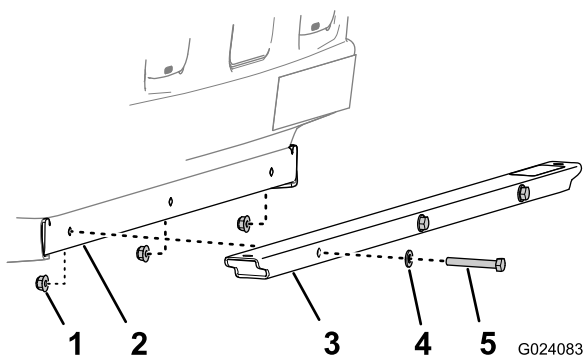
Voor- en achterlichten monteren

Benodigde onderdelen voor deze stap:

1	Koplampsteun
3	Bout (5/16 x 2-1/4 inch)
3	Ring (5/16 inch)
3	Flensborgmoer (5/16 inch)
2	Koplamp
1	Achterlichtbeugel (links)
1	Achterlichtbeugel (rechts)
2	Achterlicht

De voorlichten monteren

1. Lijn de openingen in de voorlichtsteun uit met de openingen in het voorframe van het chassis (Figuur 8).

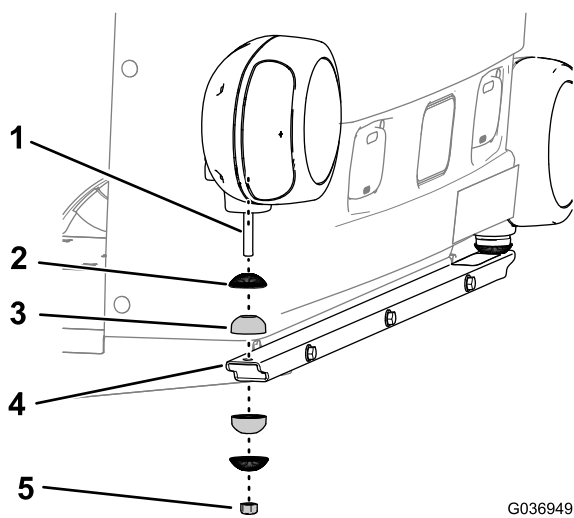


Figuur 8

G024083

- | | |
|-------------------|-----------------------------|
| 1. Flensborgmoer | 4. Ring |
| 2. Voorframe | 5. Bout (5/16 x 2-1/4 inch) |
| 3. Voorlichtsteun | |

- Bevestig de lichtsteun aan het frame met de 3 bouten (5/16 x 2-1/4 inch), 3 ringen en 3 flensborgmoeren (Figuur 8).
- Haal de bouten en moeren aan met 19.8 tot 25.4 N m.
- Verwijder de borgmoer (10 mm), 1 dop, en 1 getande huls van de koplamp (Figuur 9).



Figuur 9

G036949

- | | |
|------------------------|---------------------------------------|
| 1. Draadeind (koplamp) | 4. Verticale opening (voorlichtsteun) |
| 2. Dop | 5. Borgmoer (10 mm) |
| 3. Getande huls | |

- Lijn het draadeind van de koplamp uit met de verticale opening aan het uiteinde van de koplampsteun (Figuur 9).

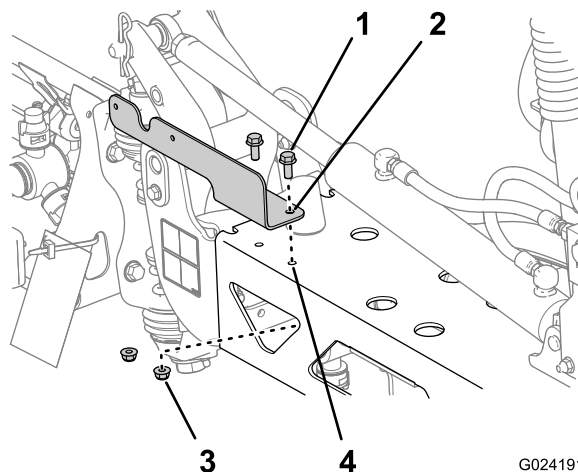
Opmerking: Plaats de bovenste dop en de getande huls op één lijn; zie Figuur 9.

- Monteer de koplamp op de koplampsteun met de getande huls, dop en borgmoer die u verwijderd hebt in stap 4 en draai de moer handvast.
- Herhaal stappen 4 tot en met 6 voor de andere koplamp.

De achterlichten monteren

- Lijn de openingen in de achterlichtbeugel uit met de 2 openingen in het spuitboomframe.

Opmerking: De achterlichtbeugels links en rechts zijn verschillend. Zorg dat de korte flens van de beugel gelijk komt met het oppervlak van het frame.



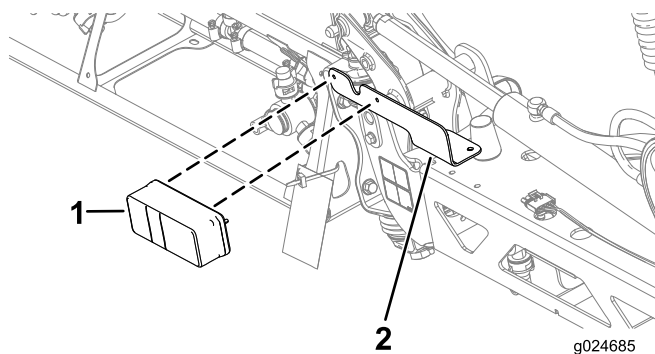
Figuur 10

G024191

De afbeelding toont de montage van de beugel links, de montage van de beugel rechts komt hiermee overeen.

- | | |
|---|-------------------------|
| 1. Flenskopbout (5/16 x 3/4 inch) | 3. Borgmoer (5/16 inch) |
| 2. Achterlichtbeugel (linkerbeugel getoond) | 4. Spuitboomframe |

- Bevestig de beugel aan het frame met de 2 flenskopbouten (5/16 x 3/4 inch) en 2 borgmoeren (5/16 inch); zie Figuur 10.
- Herhaal stappen 1 en 2 voor de andere achterlichtbeugel aan het andere uiteinde van het spuitboomframe.
- Lijn de achterlichten uit met de achterlichtbeugel; richt de oranje lamp naar buiten (Figuur 11).



Figuur 11

g024685

- | | |
|----------------|----------------------|
| 1. Achterlicht | 2. Achterlichtbeugel |
|----------------|----------------------|

- Bevestig het achterlicht aan de beugel met de 2 moeren (5/16-18) en de 2 borgringen uit de set.
- Herhaal stappen 4 en 5 voor de andere achterlichtbeugel aan het andere uiteinde van het spuitboomframe.

4

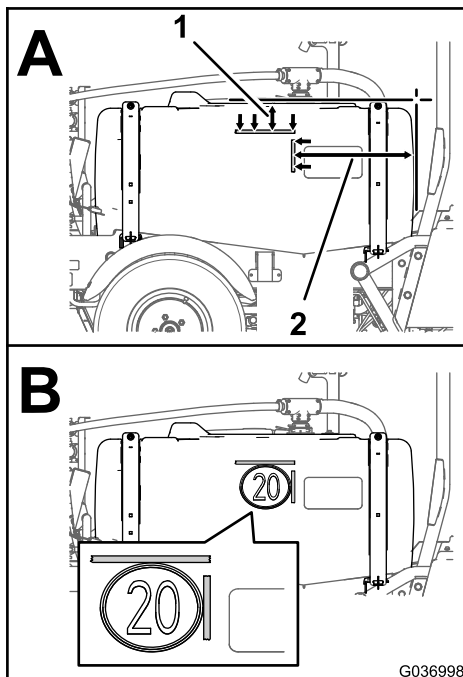
De snelheidsplaten en nummerplaatdragers monteren

Benodigde onderdelen voor deze stap:

3	Sticker
1	Snelheidsplaat
2	Flenskopbouten (5/16 x 3/4 inch)
2	Flensborgmoeren (5/16 inch)

De snelheidssticker op de sproeitank aanbrengen

1. Aan de linker- en rechterzijde van de tank, meet ongeveer 120 mm naar beneden van de bovenkant van de sproeitank en markeer deze positie op de tank met een stuk tape (A in [Figuur 12](#)).



Figuur 12

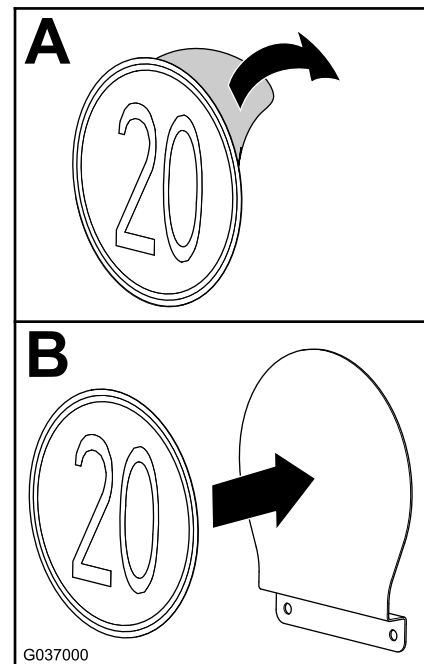
1. Bovenkant tank tot rand tape — 120 mm
2. Voorkant tank tot rand tape — 469 mm

2. Aan de linker- en rechterzijde van de tank, meet ongeveer 469 mm van de voorkant van de sproeitank naar achteren en markeer deze positie op de tank met een stuk tape (A in [Figuur 12](#)).
3. Verwijder het rugpapier van een snelheidsplaat.

4. Lijn de boven- en voorranden van de sticker (B in [Figuur 12](#)) uit met de tape die u in stap 2 en 1 heeft aangebracht.
5. Druk de sticker op de tank, werk van boven naar beneden en voorkom luchtballen onder de sticker.
6. Verwijder de tape van de tank.
7. Herhaal stappen 3 tot en met 6 aan de andere kant van de tank.

De snelheidsplaat op de middelste spuitboom monteren

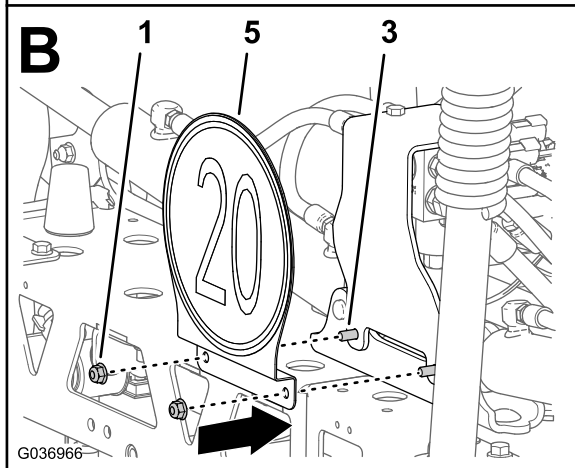
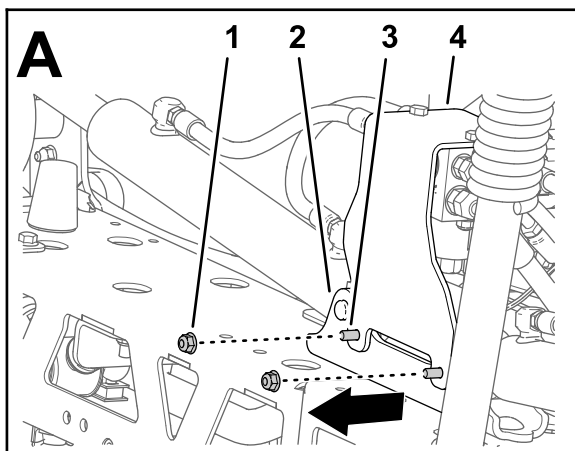
1. Verwijder het rugpapier van een snelheidssticker (A in [Figuur 13](#)).



Figuur 13

2. Lijn de sticker uit zoals in B van [Figuur 13](#).
3. Druk de sticker op de tank, werk van boven naar beneden en voorkom luchtballen onder de sticker.
4. Verwijder de 2 flensborgmoeren (5/16 inch) waarmee de beugel van het verdeelstuk van de hefcilinder is gemonteerd op de cilindervoet ([Figuur 14](#)).

Opmerking: Verwijder de 2 flenskopbouten (5/16 x 1 inch) niet.

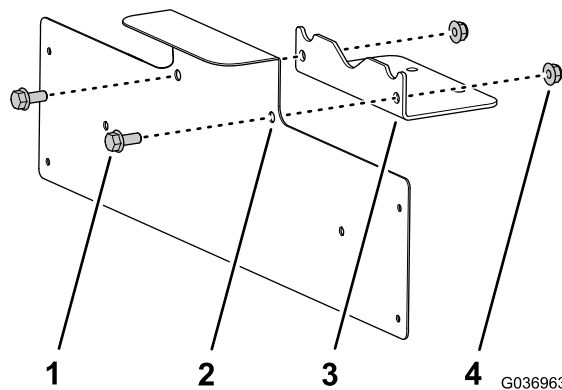


Figuur 14

- | | |
|---------------------------------|--|
| 1. Flensborgmoeren (5/16 inch) | 4. Beugel (verdeelstuk van de hefcilinder) |
| 2. Cilindervoet | 5. Snelheidsplaat |
| 3. Flenskopbout (5/16 x 1 inch) | |
-
- Monteer de snelheidsplaat met de 2 flenskopbouten (5/16 x 1 inch) en de 2 flensborgmoeren (5/16 inch) die u heeft verwijderd in stap 4.
 - Draai de bouten en moeren vast met 198 tot 254 N m.

De nummerplaatdragers monteren

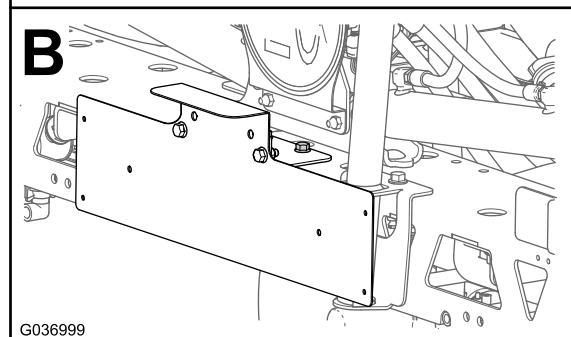
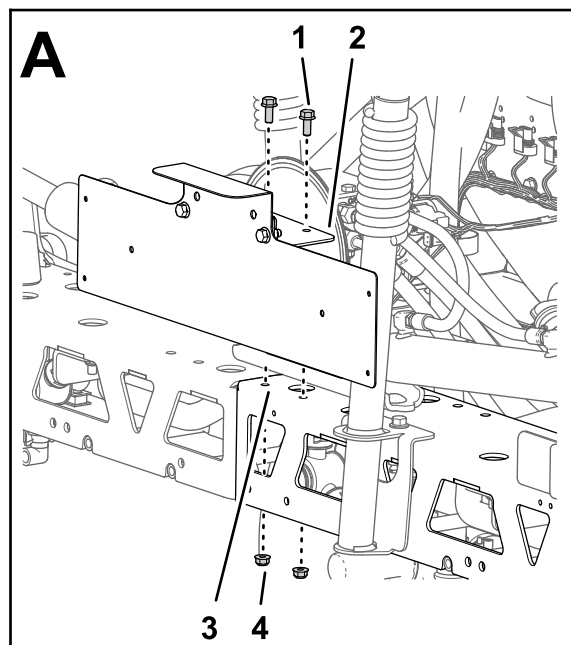
- Monteer de nummerplaatdrager op de bevestigingsbeugel met de 2 flenskopbouten (5/16 x 3/4 inch) en 2 flensborgmoeren (5/16 inch) zoals in [Figuur 15](#).



Figuur 15

- | | |
|-------------------------------------|--------------------------------|
| 1. Flenskopbouten (5/16 x 3/4 inch) | 3. Bevestigingsbeugel |
| 2. Nummerplaatdrager | 4. Flensborgmoeren (5/16 inch) |

- Lijn de gaten in de bevestigingsbeugel uit met de gaten het frame van middelste spuitboom (A in [Figuur 16](#)).



Figuur 16

- | | |
|-------------------------------------|--------------------------------|
| 1. Flenskopbouten (5/16 x 3/4 inch) | 3. Frame (middelste spuitboom) |
| 2. Bevestigingsbeugel | 4. Flensborgmoeren (5/16 inch) |

3. Monteer de bevestigingsbeugel op de middelste spuitboom (B in [Figuur 16](#)) met 2 flenskopbouten (5/16 x 3/4 inch) en 2 flensborgmoeren (5/16 inch).

5

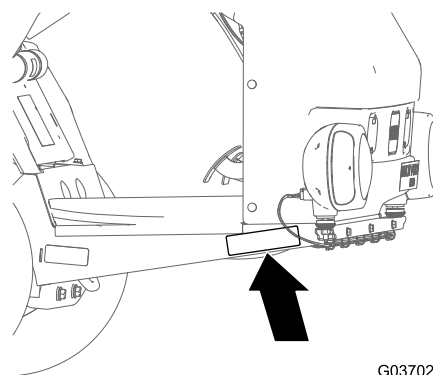
Het serienummerplaatje monteren

Benodigde onderdelen voor deze stap:

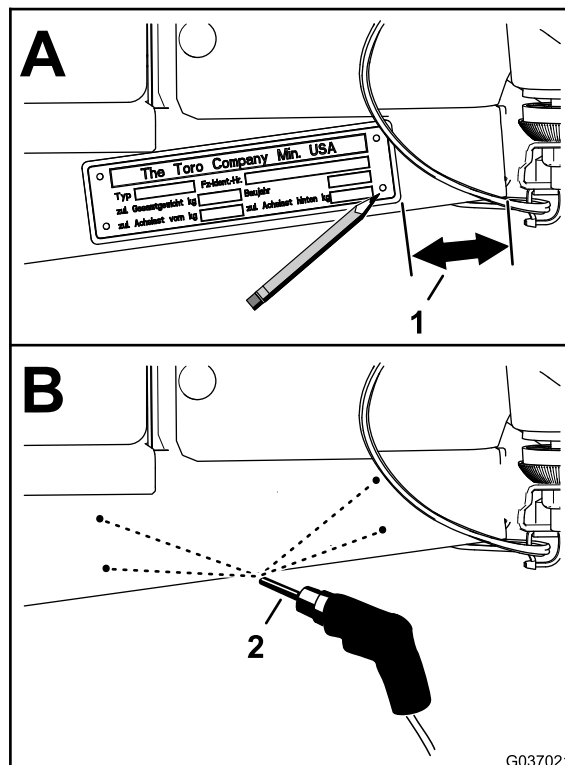
1	Serienummerplaatje
4	Popnagel (5 x 10 mm)

Procedure

1. Aan de voorkant van het kanaal van het rechterplatform: meet 51 mm naar achteren en markeer het kanaal ([Figuur 17](#)).



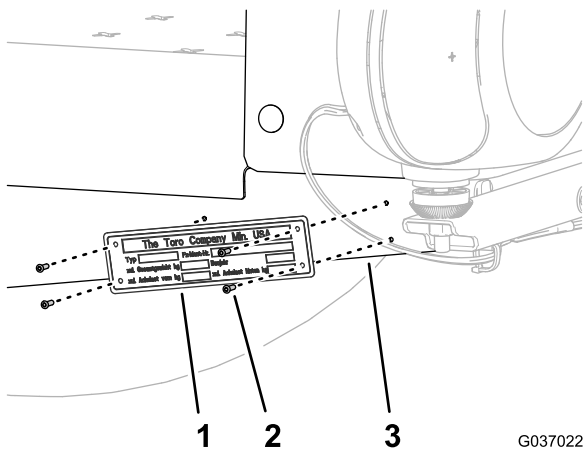
G037020



G037021

Figuur 17

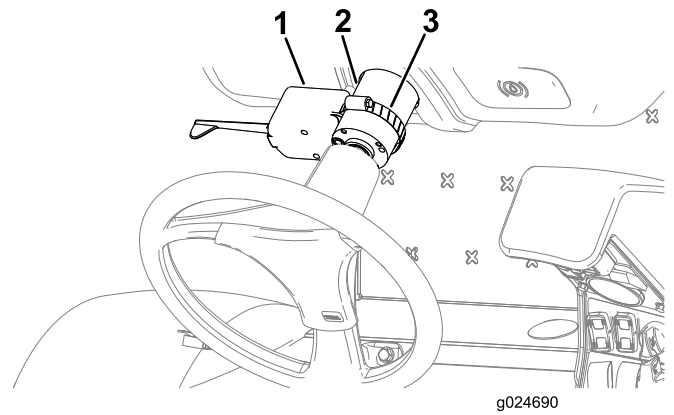
2. Lijn het serienummerplaatje uit met het kanaal zoals in [Figuur 17](#) en markeer de posities van de 4 gaten.
3. Markeer de posities met een centerpons ([Figuur 17](#)).
4. Boor 4 gaten van 3 mm door het kanaal op de gemarkeerde posities ([Figuur 17](#)).
5. Zet het serienummerplaatje op het kanaal vast met popnagels ([Figuur 18](#)).



Figuur 18

G037022

1. Serienummerplaatje
2. Popnagel
3. Kanaal van het rechterplatform



Figuur 19

g024690

1. Richtingaanwijzerschakelaar
2. Stuurwielklep
3. Slangklem

6

De schakelaar van de richtingaanwijzers monteren

Benodigde onderdelen voor deze stap:

1	Richtingaanwijzerschakelaar
1	Slangklem

Procedure

1. Lijn de richtingaanwijzerschakelaar uit met de stuurwielklep.
Opmerking: De aan- of afwezigheid van de schuimmarkeerder bepaalt de montagerichting van de richtingaanwijzerschakelaar.
2. Plaats de slangklem op de stuurwielklep en steek de slangklem door de opening in de richtingaanwijzerschakelaar (Figuur 19).
3. Bevestig de richtingaanwijzerschakelaar met de slangklem aan de stuurkolom (Figuur 19).

7

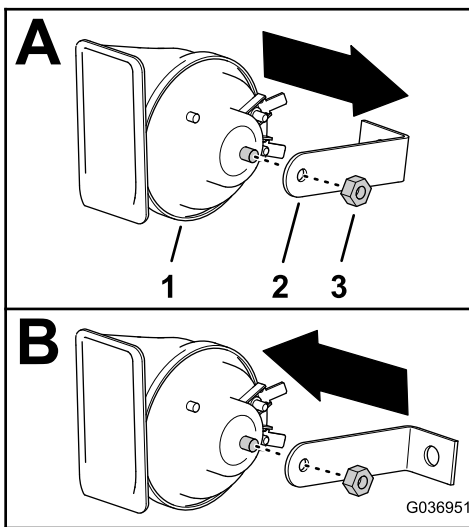
De claxon monteren

Benodigde onderdelen voor deze stap:

1	Claxon
1	90° beugel
1	Flenskopschroef (5/16 x 3/4 inch)
1	Flensborgmoer (5/16 inch)

Procedure

1. Verwijder de moer en 90° beugel van de claxon (Figuur 20).



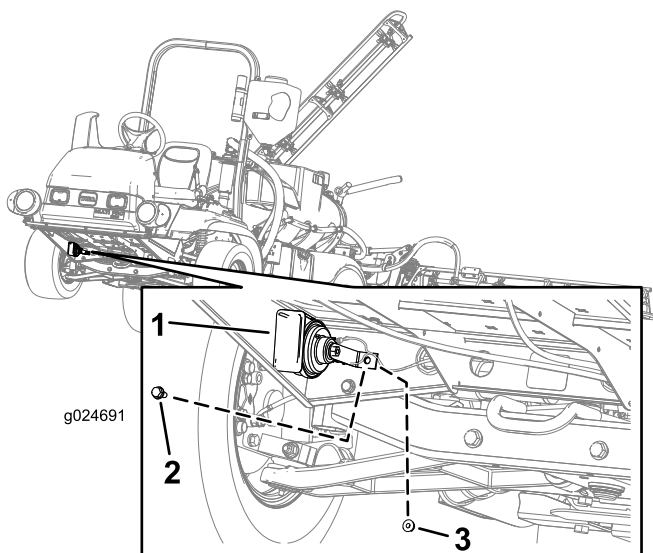
Figuur 20

1. Claxon
2. 90° beugel
3. Moer

2. Draai de 90° beugel zoals in [Figuur 20](#) en monteer deze losjes op het draadeind van de claxon met de moer die u heeft verwijderd in stap 1.

Opmerking: De moer van de claxon wordt later aangedraaid.

3. Lijn het gat in de korte kant van de 90° beugel uit met het gat in het kanaal van het achterplatform ([Figuur 21](#)).
4. Monteer de 90° beugel op het kanaal met de flenskopschroef (5/16 x 3/4 inch) en de flensborgmoer (5/16) zoals in [Figuur 21](#).



Figuur 21

1. Claxon
2. Flenskopschroef (5/16 x 3/4 inch)
3. Flensborgmoer (5/16 inch)

5. Haal de flenskopschroef en flensborgmoer aan met 198 tot 254 N m.

8

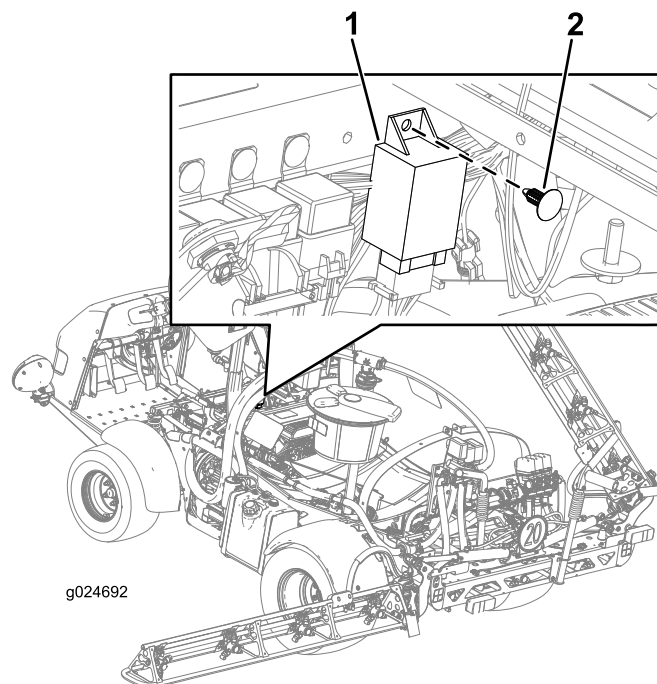
De knipperlichtmodule en de zekering monteren

Benodigde onderdelen voor deze stap:

1	Knipperlichtmodule
1	Druknael
1	Zekering (15 A)

De knipperlichtmodule monteren

1. Lijn de knipperlichtmodule uit met de opening in het machineframe ([Figuur 22](#)).
2. Steek de druknael door de opening in de knipperlichtmodule en het machineframe ([Figuur 22](#)).

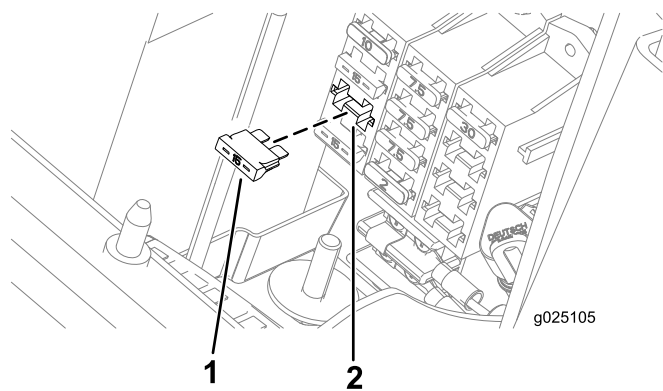


Figuur 22

1. Knipperlichtmodule
2. Druknael

De zekering monteren

Plaats de zekering in de hoofdzekeringhouder (Figuur 23).



Figuur 23

1. Zekering (15 A)

2. Hoofdzekeringhouder

9

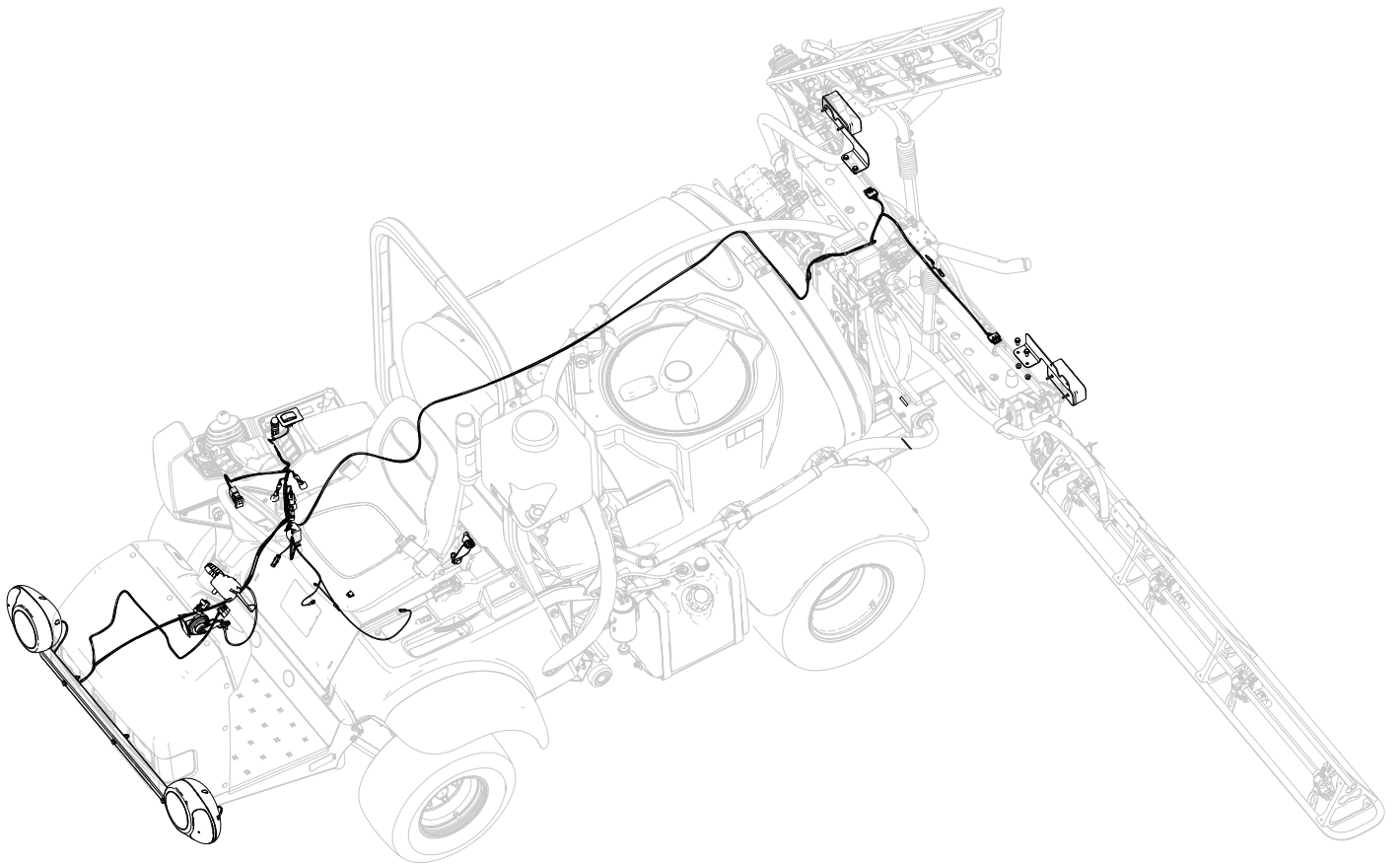
De kabelboom leiden en aan de machine bevestigen

Benodigde onderdelen voor deze stap:

1	Kabelboom
6	Tie-wrap

De montage van de kabelboom voorbereiden

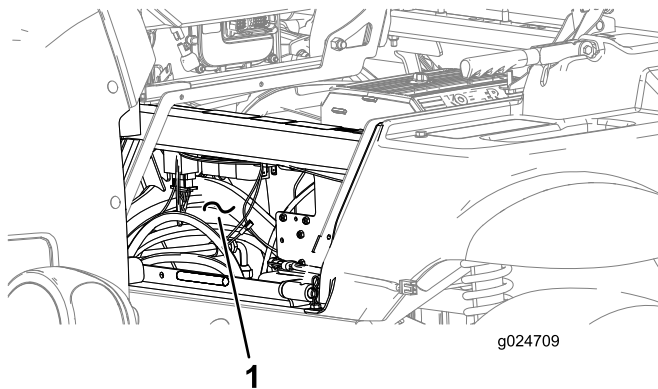
Gebruik de onderstaande afbeelding als leidraad voor het bevestigen van de kabelboom aan de machine ([Figuur 24](#)).



Figuur 24

De kabelboom langs het bedieningspaneel leiden

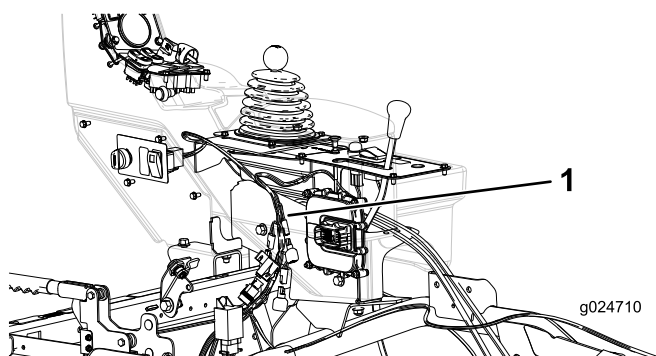
1. Leid de kabelboom door de voorzijde van het stoelscherm (Figuur 25).



Figuur 25

1. Opening in de voorzijde van het stoelscherm

2. Leid de kabelboom naar het bedieningspaneel (Figuur 26).



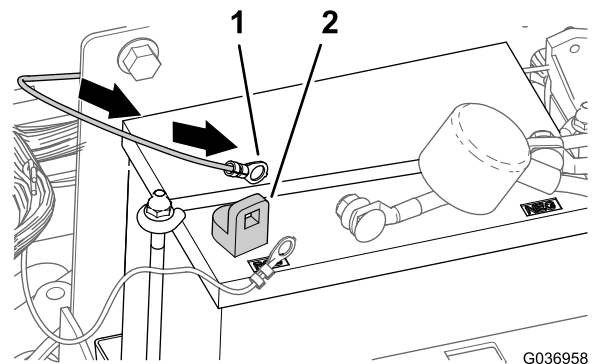
Figuur 26

1. Kabelboom

De kabelboom naar de accu leiden

1. Leid de kabelboom langs de linkerkant van het bedieningspaneel naar de knipperlichtmodule.
2. Leid de aftakking van de kabelboom met de ringconnector naar de pluspool van de accu (Figuur 27).

Opmerking: Koppel de aftakking van de kabelboom met de ringconnector aan op de pluspool van de accu. Vervolgens monteert u het stoelscherm en de stoel.

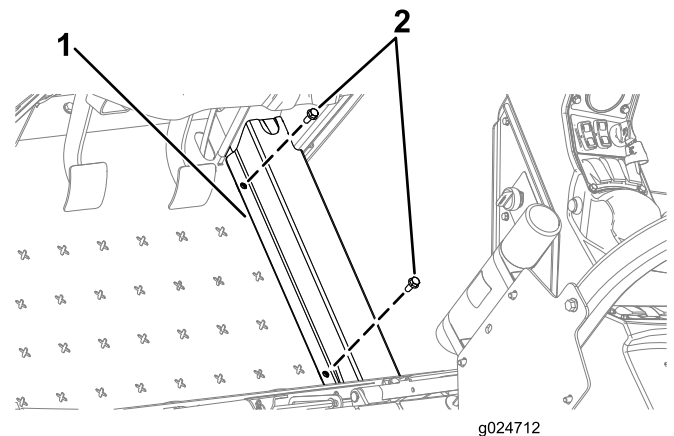


Figuur 27

1. Ringconnector
2. Pluspool (+) van de accu

De kabelboom naar de richtingaanwijzers leiden

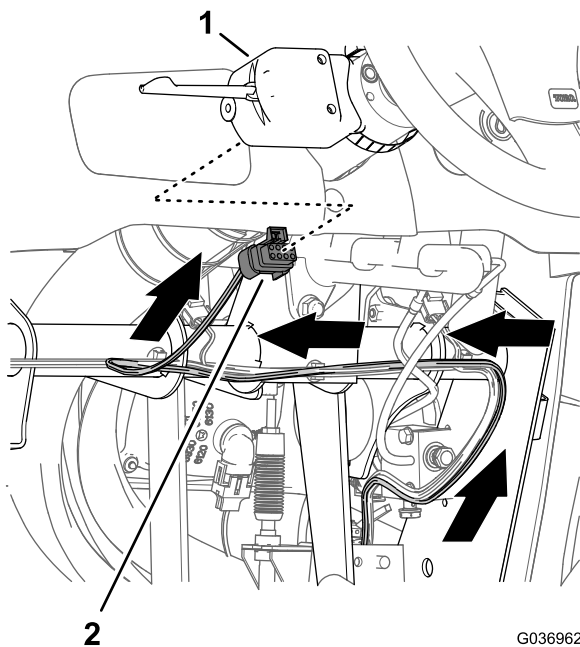
1. Verwijder de 2 bouten waarmee de slangovertrek aan de machine is bevestigd en verwijder de slangovertrek (Figuur 28).



Figuur 28

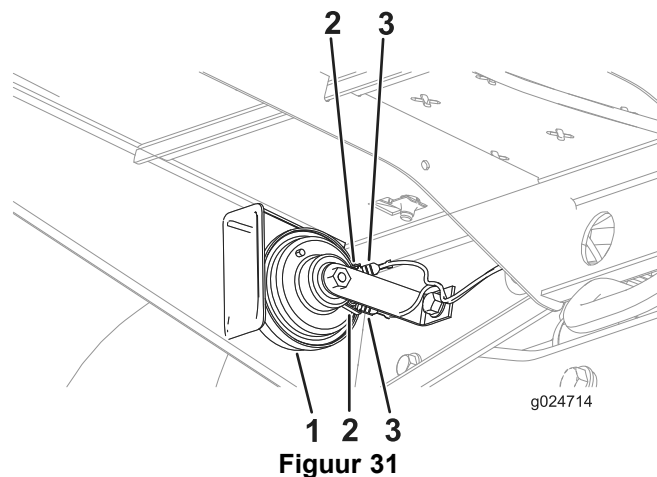
1. Slangovertrek
2. Bouten

2. Leid de kabelboom naar voren en langs de slangen naar de koplampen, de richtingaanwijzerschakelaar en de claxon.
3. Koppel de aftakking van de kabelboom met de stekker met 8 contacten aan op de 8-pinconnector van de richtingaanwijzerschakelaar (Figuur 29).



Figuur 29

1. Richtingaanwijzerschakelaar
2. Stekker met 8 contacten



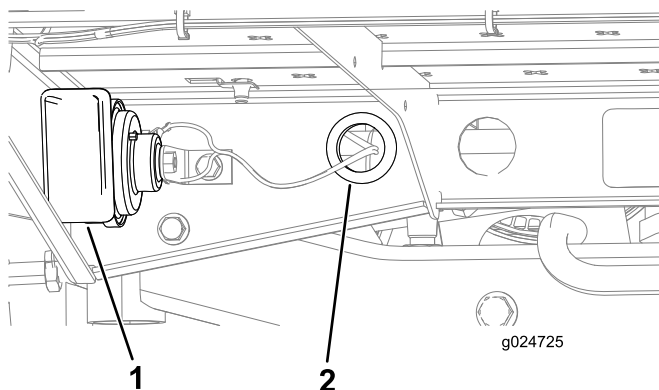
Figuur 31

1. Claxon
2. Contact van de claxon
3. Contact van de aftakking van de kabelboom

3. Zet de moer waarmee de claxon is gemonteerd op de 90° beugel handvast; zie [Figuur 20](#) in [7 De claxon monteren \(bladz. 10\)](#).

De kabelboom naar de claxon leiden

1. Leid de kabelboom door de pakking in de opening in het achterste hoekplatform naar de claxon ([Figuur 30](#)).



Figuur 30

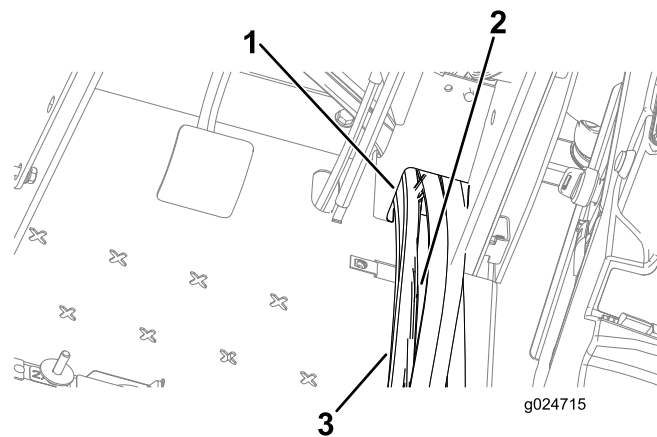
1. Claxon
2. Pakking in opening

2. Koppel de aftakking van de kabelboom met de 2 contacten aan op de 2 contacten van de claxon ([Figuur 31](#)).

Opmerking: Draai de claxon indien nodig om deze op de kabelboom aan te sluiten.

De kabelboom naar de koplampen leiden

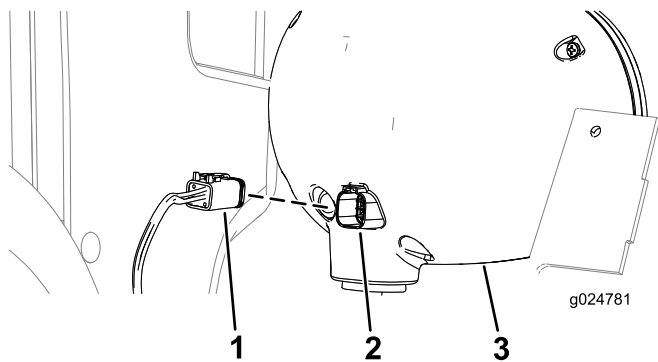
1. Leid de kabelboom langs de slangen die door de opening in het vloerdeel gaan ([Figuur 32](#)).



Figuur 32

1. Opening in het vloerdeel
2. Kabelboom
3. Slangen

2. Leid de korte aftakking van de kabelboom naar de rechterkoplamp.
3. Leid de lange aftakking van de kabelboom naar de linkerkoplamp.
4. Sluit de stecker met 6 contacten van de kabelboom aan op de 6-pinconnector van de rechterkoplamp ([Figuur 33](#)).



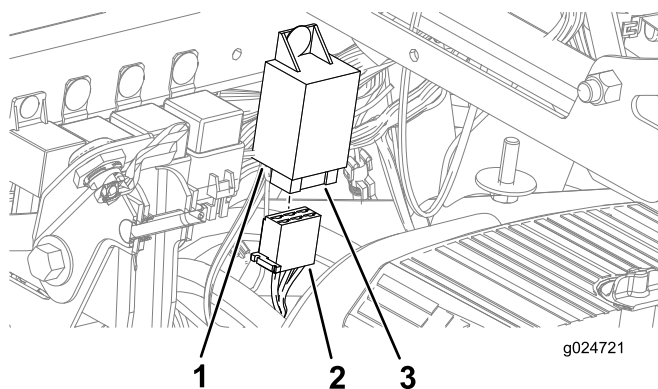
Figuur 33

1. Stekker met 6 contacten
2. 6-pensconnector
3. Rechterkoplamp

5. Herhaal stap 4 voor de linkerkoplamp.
6. Bevestig de slangovertrek op de vloer van het bestuurdersplatform met de 2 bouten die u verwijderd hebt in stap 1 van [De kabelboom naar de richtingaanwijzers leiden](#) (bladz. 14).

De kabelboom aansluiten op de knipperlichtmodule

1. Leid de aftakking van de kabelboom met de stekker met 6 contacten naar de 6 platte contacten van de knipperlichtmodule ([Figuur 34](#)).



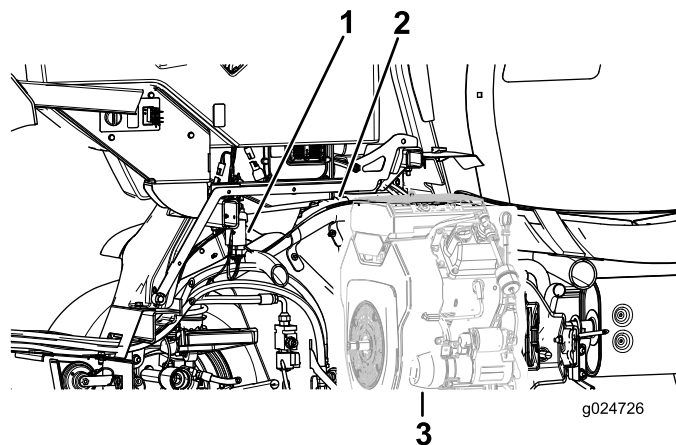
Figuur 34

1. Knipperlichtmodule
2. Stekker met 6 contacten
3. 6 platte contacten

2. Sluit de stekker aan op de knipperlichtmodule.

De kabelboom naar de achterlichten leiden

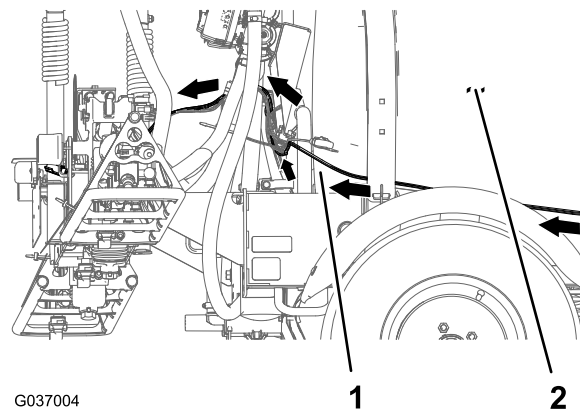
1. Leid de aftakking van de kabelboom voor de achterlichten van de knipperlichtmodule naar achteren, langs de rechterframebuis, tussen de framebuis en de motor ([Figuur 35](#)).



Figuur 35

1. Knipperlichtmodule
2. Rechterframebuis
3. Motor

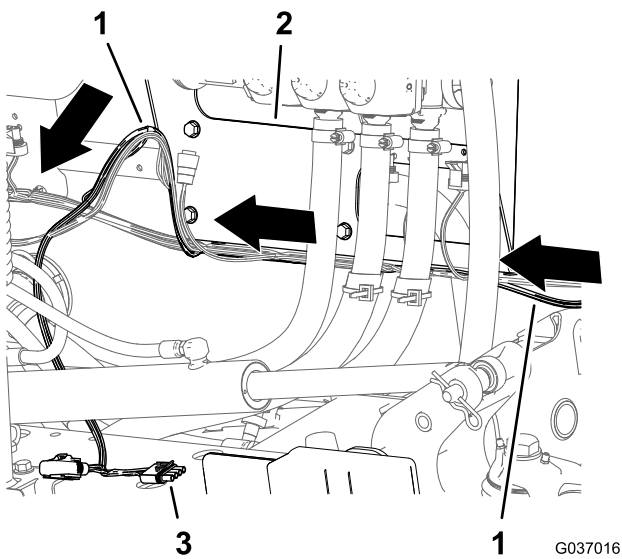
2. Leid de kabelboom langs het rechterframe bij de tank ([Figuur 36](#)).



Figuur 36

1. Kabelboom
2. Tank

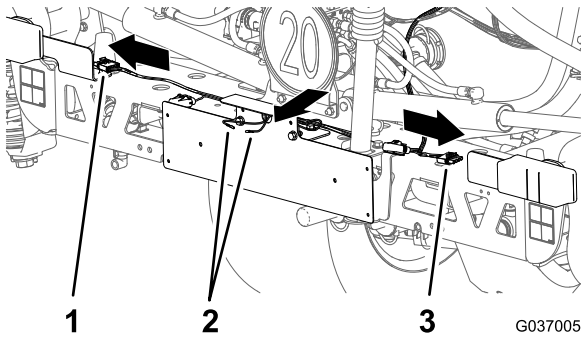
3. Leid de kabelboom over de beugel van de spuitboomklep ([Figuur 37](#)).



Figuur 37

1. Kabelboom
2. Beugel van spuitboomklep
3. 4-polige stekker (LINKER RICHTINGAANWIJZER/REMLICHT)

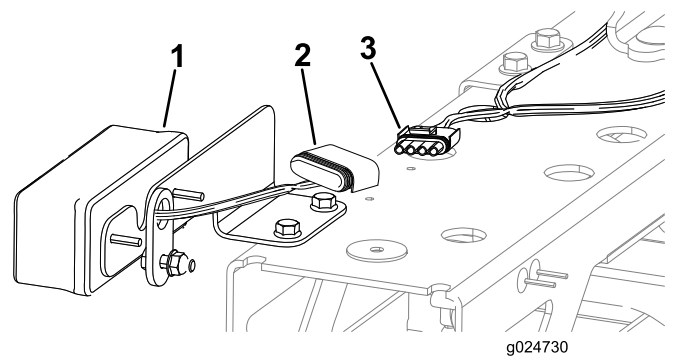
4. Leid de kabelboom links van de vloeistofstroommeter naar het spuitboomframe (Figuur 38).



Figuur 38

1. 4-polige stekker (LINKER RICHTINGAANWIJZER/REMLICHT)
2. Stekkers (NUMMERPLAAT-VERLICHTING)
3. 4-polige stekker (RECHTER RICHTINGAANWIJZER/REMLICHT)

5. Leid de twee stekkers met het label LICENSE LIGHT (nummerplaatverlichting) door het gat van 25 mm in de nummerplaatdrager (Figuur 38).
6. Sluit de 4-polige contrastekker van de kabelboom aan op de 4-polige stekker van de achterlichtkabel (Figuur 39).



Figuur 39

1. Achterlicht
2. Stekker met 4 contacten
3. 4-pensconnector

7. Herhaal stap 6 voor het andere achterlicht.

10

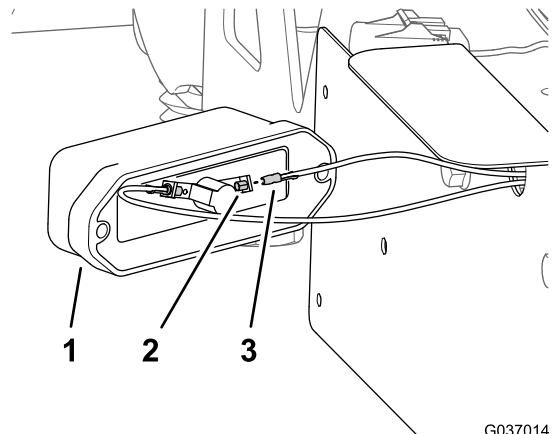
De nummerplaatverlichting monteren

Benodigde onderdelen voor deze stap:

1	Nummerplaatverlichting
1	Schroef (nr. 10 x 5/8 inch)
2	Borgmoer (nr. 10)

Procedure

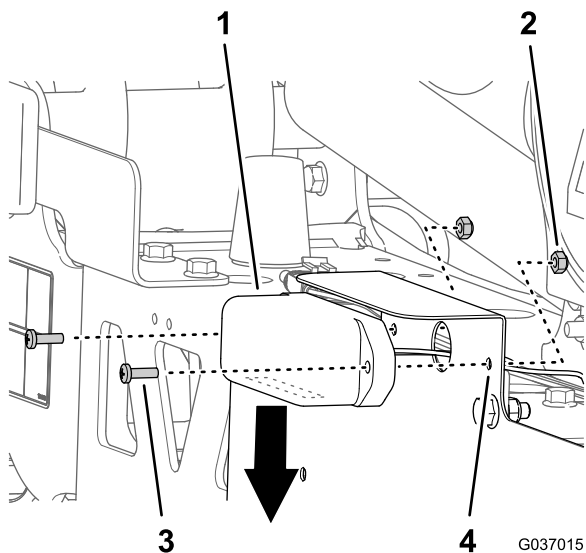
1. Steek de stekkers met het label LICENSE LIGHT in de twee contrastekkers van de nummerplaatverlichting (Figuur 40).



Figuur 40

1. Nummerplaatverlichting
2. Contrastekker
3. Stekker (met het label LICENSE LIGHT)

- Lijn de lens (voor het licht naar beneden) en de openingen in de verlichting uit met de gaten in de nummerplaatdrager (Figuur 41).

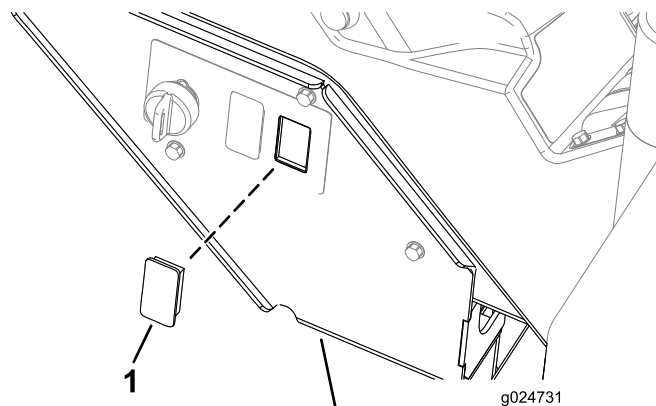


Figuur 41

- | | |
|---------------------------|--------------------------------|
| 1. Nummerplaatverlichting | 3. Schroef (nr. 10 x 5/8 inch) |
| 2. Borgmoer (nr. 10) | 4. Nummerplaatdrager |

- Monteer de verlichting op de beugel (Figuur 41) met de 2 schroeven (#10 x 5/8 inch) en 2 borgmoeren (#10).

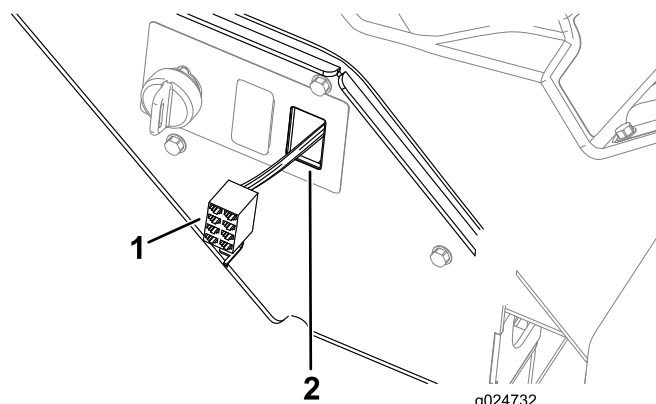
Opmerking: Zorg ervoor dat de kabels niet worden afgeklemd tussen de verlichting en de nummerplaatdrager.



Figuur 42

- Plug
- Zijpaneel

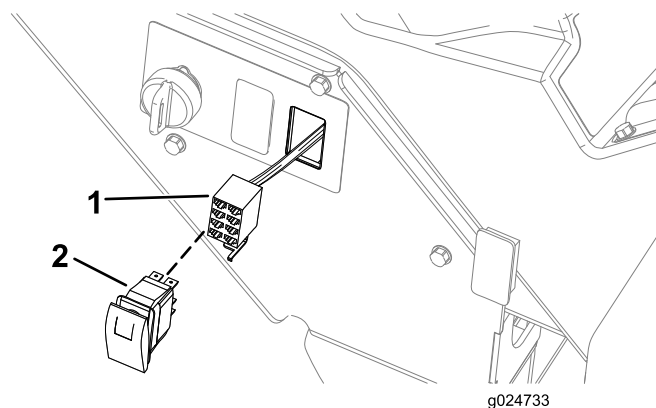
- Leid de stekker met 8 contacten van de kabelboom door het gat in het zijpaneel (Figuur 43).



Figuur 43

- Stekker met 8 contacten
- Gat in het zijpaneel

- Sluit de stekker met 8 contacten van de kabelboom aan op de 8 platte contacten van de schakelaar van de gevarenverlichting (Figuur 44).



Figuur 44

- Stekker met 8 contacten
- Schakelaar van de gevarenverlichting (8 platte contacten)

11

De schakelaar voor gevarenverlichting monteren

Benodigde onderdelen voor deze stap:

1	Schakelaar voor gevarenverlichting
---	------------------------------------

Procedure

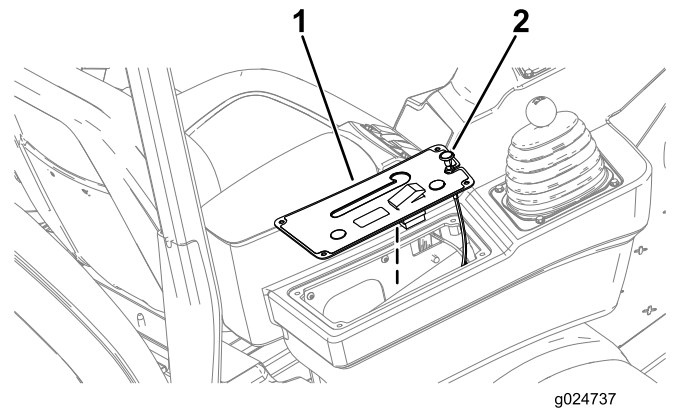
- Verwijder de plug voor de schakelaar van de gevarenverlichting uit de bedieningseenheid van het zijpaneel (Figuur 42).

12

De lichtschakelaar en de claxonknop monteren

Benodigde onderdelen voor deze stap:

1	Claxonknop
1	Kapje van knop
1	Schakelaar met 3 standen
1	Sticker van lichtschakelaar (blanco)

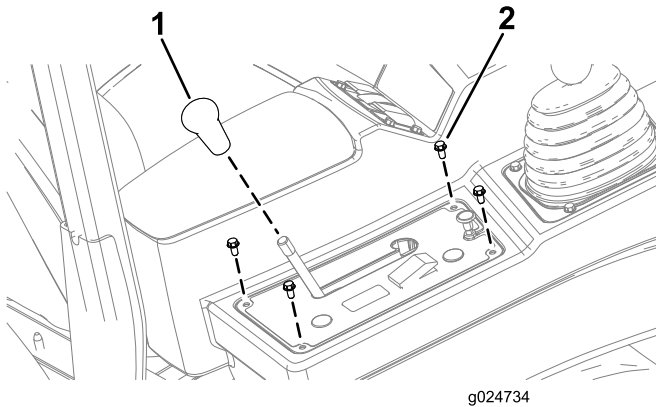


Figuur 46

1. Kap van het bedieningspaneel
2. Choeknop

De claxonschakelaar monteren

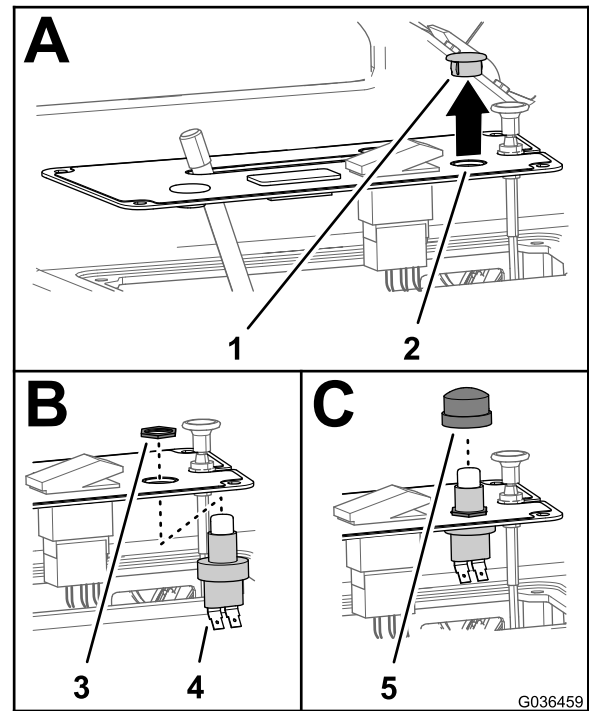
1. Verwijder de knop van de differentieelvergrendelingsstang (Figuur 45).
2. Verwijder de 4 zeskantschroeven (1/4 x 1/2 inch); zie Figuur 45



Figuur 45

1. Knop
2. Zeskantschroef (1/4 x 1/2 inch)

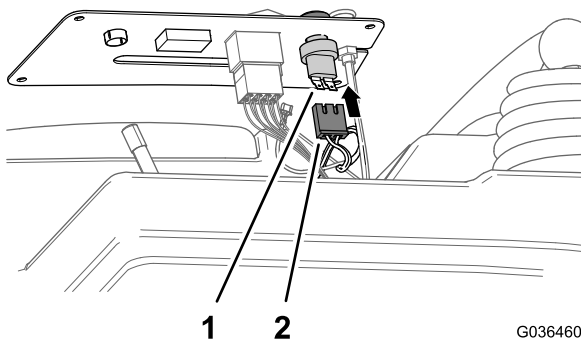
3. Til het deksel van het bedieningspaneel en de choeknop (Figuur 46).



Figuur 47

1. Ronde plug van het paneel
2. Kap van het bedieningspaneel
3. Contraoer (claxonknop)
4. Claxonknop
5. Kapje van knop

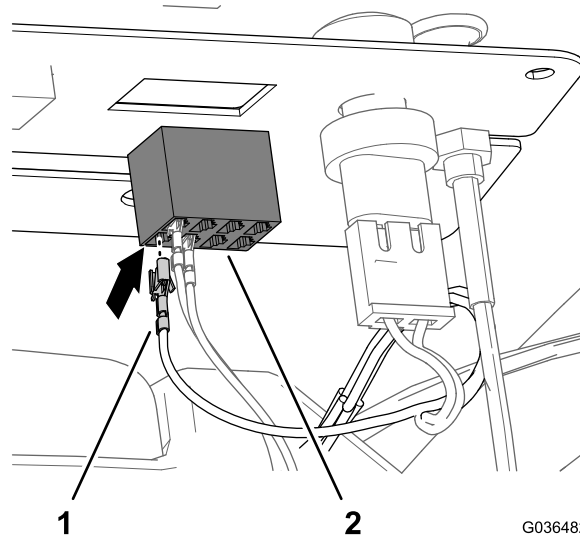
5. Monteer de claxonknop op het bedieningspaneel met de contraoer, en draai de contraoer met de hand vast (B in Figuur 47).
6. Monteer het kapje van de knop op de claxonknop (C in Figuur 47).
7. Sluit de 2-polige contactstekker van de kabelboom aan op de 2-polige connector van de claxonknop (Figuur 48).



1 2
Figuur 48

G036460

1. Claxonknop 2. 2-pensconnector



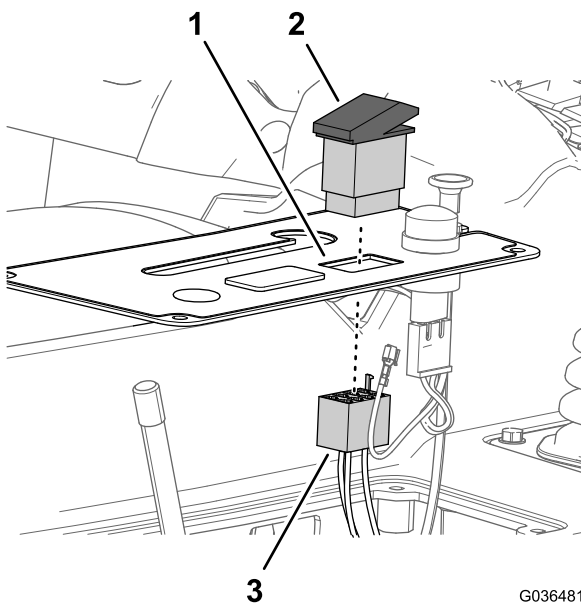
1 2
Figuur 50

G036482

1. Contrastekker 2. Contact van
 lichtschakelaar
 (aansluitpunt nr. 1)

De lichtschakelaar monteren

1. Verwijder de oude stecker met 8 contacten van de oude lichtschakelaar (Figuur 49).



3
Figuur 49

G036481

1. Kap van het
 bedieningspaneel 3. Stekker met 8 contacten
 2. Oude lichtschakelaar

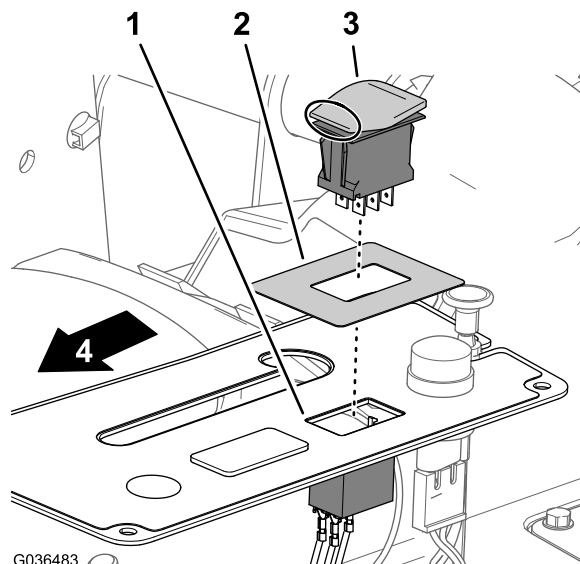
2. Verwijder de oude lichtschakelaar uit het bedieningspaneel (Figuur 49).

Opmerking: U heeft de oude lichtschakelaar niet meer nodig.

3. Steek de 1-polige stecker van de kabelboom in aansluitpunt nummer 1 van de 8-polige stecker van de hoofdkabelboom (Figuur 50).

Opmerking: Steek de platte connector in aansluitpunt nr. 1 van de stecker met 8 contacten om ervoor te zorgen dat de nieuwe lichtschakelaar naar behoren werkt.

4. Plaats de sticker van de lichtschakelaar op het bedieningspaneel, gecentreerd rond de opening, met de tekst SONIC BOOM naar de achterkant van de machine (Figuur 51).



Figuur 51

G036483

1. Kap van het
 bedieningspaneel 3. 3-standenschakelaar
 (blanco)
 2. Sticker van lichtschakelaar 4. Achterkant van machine

5. Plaats de blanco 3-standenschakelaar (zonder het gevaarsymbool) in de opening voor de lichtschakelaar in het bedieningspaneel, met de achterzijde van de schakelaar naar achteren (Figuur 51).
6. Sluit de 8-polige stecker van de machinekabelboom aan op de 3-standenschakelaar (Figuur 52).

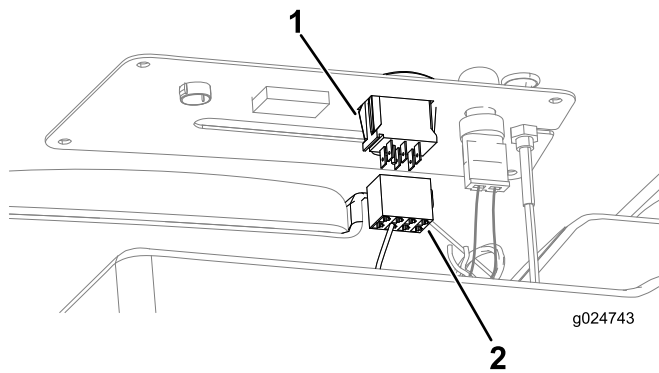
13

De accu aansluiten

Geen onderdelen vereist

Procedure

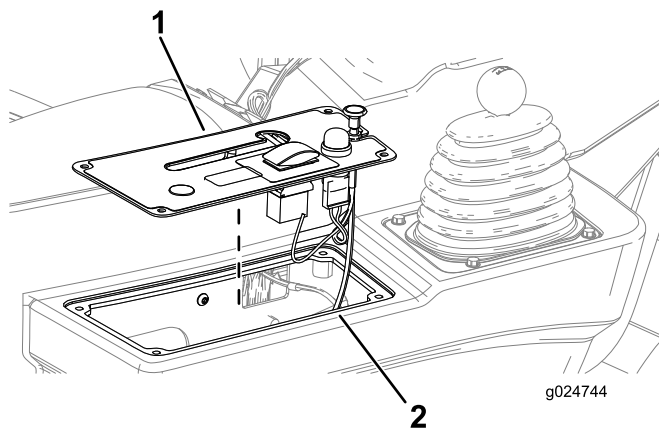
1. Sluit de ringconnector van de machinekabelboom, de ringconnector van de kabelboom in deze set, en de positieve accukabel aan op de pluspool van de accu (Figuur 54).



Figuur 52

1. 3-standenschakelaar
2. 8-polige stekker (met lijn in aansluitpunt nr. 1)

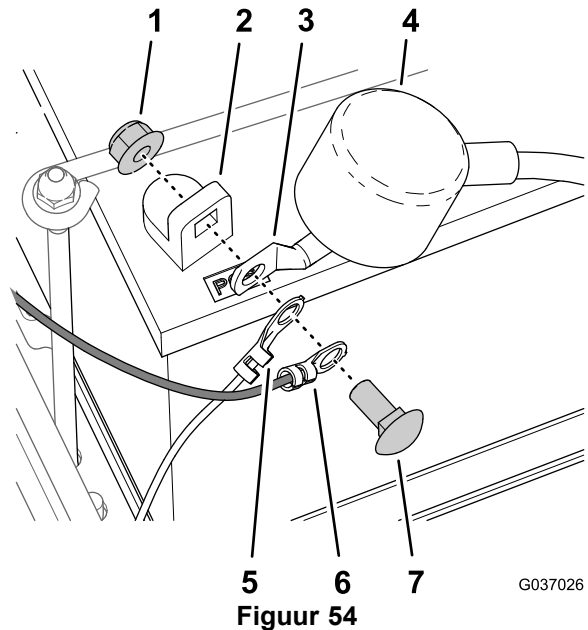
7. Lijn de kap van het bedieningspaneel uit met het zijpaneel (Figuur 53).



Figuur 53

1. Kap van het bedieningspaneel
2. Zijpaneel

8. Bevestig de kap van het bedieningspaneel aan het zijpaneel met de 4 zeskantenschroeven (1/4 x 1/2 inch) die u verwijderd hebt in stap 2.
9. Monteer de knop op de differentieelvergrendelingsstang (Figuur 45).



Figuur 54

1. Moer
2. Pluspool van de accu
3. Connector (pluskabel van de accu)
4. Isolatorokap
5. Ringconnector (kabelboom van de machine)
6. Ringconnector (kabelboom van de set)
7. Bout

2. Zet de ringconnectors vast op de accupool (Figuur 54) met de bout en moer die u verwijderd hebt in stap 4 van 1 De machine gebruiksklaar maken (bladz. 4).
3. Plaats de isolerende kap over de accupool (Figuur 54).

14

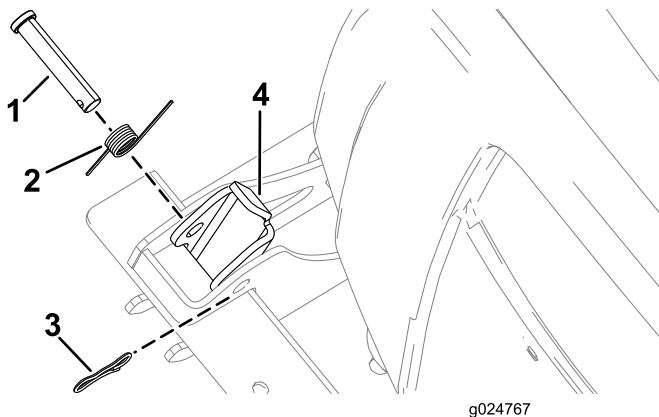
De stoelvergrendeling monteren

Benodigde onderdelen voor deze stap:

1	Bevestigingsbeugel van vergrendeling
1	Sluiting
1	Handgreep
1	Zeskantschroef (12 x 30 mm)
1	Borgmoer (12 mm)

Procedure

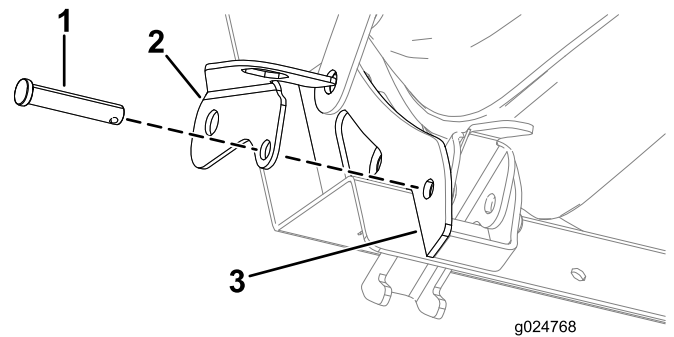
1. Verwijder de R-pen van de gaffelpen (Figuur 55).



Figuur 55

- | | |
|--------------|-------------|
| 1. Gaffelpen | 3. R-pen |
| 2. Veerklem | 4. Sluiting |

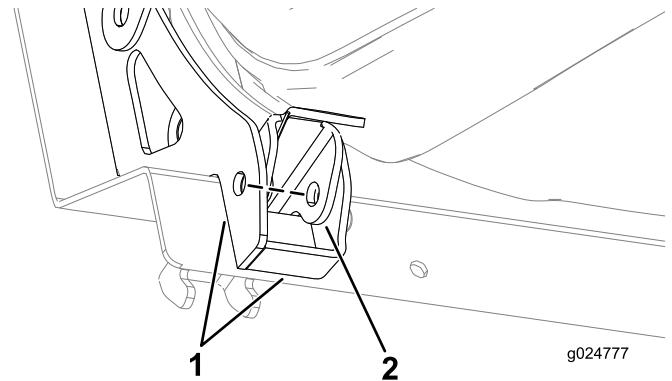
2. Verwijder de gaffelpen en de veer van de sluiting (Figuur 55).
3. Steek de gaffelpen gedeeltelijk door de vergrendelbeugel (Figuur 56).



Figuur 56

- | | |
|---------------------|---|
| 1. Gaffelpen | 3. Buitenste versterkingsplaat van de stoel |
| 2. Vergrendelbeugel | |

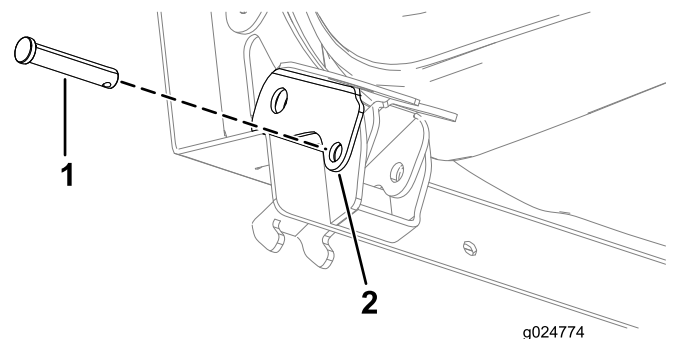
4. Lijn de vergrendelbeugel en de gaffelpen uit door de opening van de buitenste versterkingsplaat van de stoel (Figuur 56).
5. Lijn de openingen in de sluiting uit met de openingen in de versterkingsplaten van de stoel (Figuur 57).



Figuur 57

- | | |
|---------------------------------|-------------|
| 1. Versterkingsplaten van stoel | 2. Sluiting |
|---------------------------------|-------------|

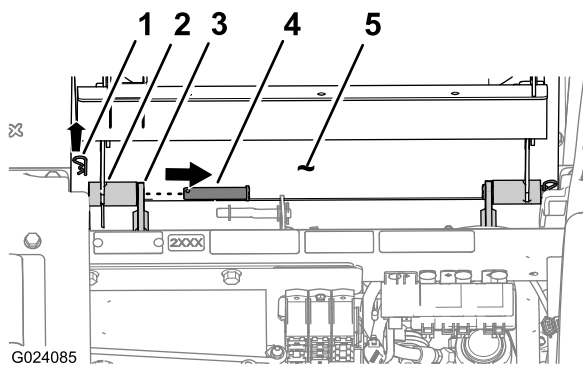
6. Beweeg de gaffelpen gedeeltelijk naar binnen door de opening in de sluiting van de stoel (Figuur 58).



Figuur 58

- | | |
|--------------|-----------------------|
| 1. Gaffelpen | 2. Stoelvergrendeling |
|--------------|-----------------------|

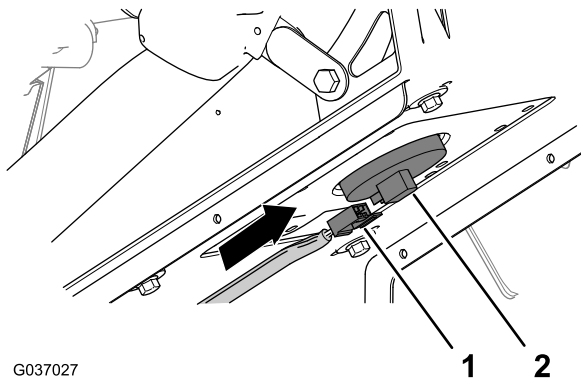
7. Monteer de veer op de gaffelpen (Figuur 59).



Figuur 63

- | | |
|------------------------------|---------------|
| 1. R-pen | 4. Draaipen |
| 2. Draaifitting (stoelsteun) | 5. Stoelsteun |
| 3. Chassisbeugel | |

4. Monteer de 2 R-pennen waarmee de draaifitting van de stoelsteun is bevestigd aan de chassisbeugels (Figuur 63).
5. Sluit de stekker van de chassiskabelboom aan op de stoelchakelaar (Figuur 64).



Figuur 64

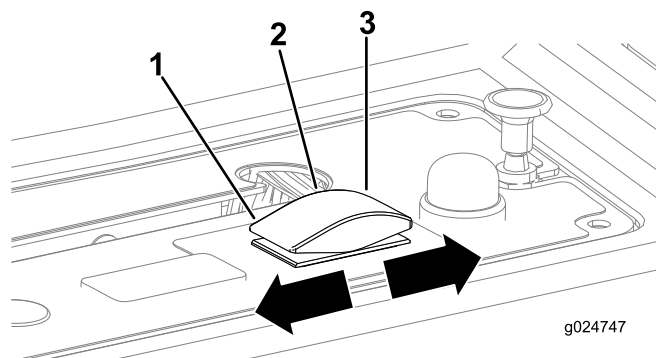
- | | |
|-------------------------------|--------------------------------------|
| 1. Contact (chassiskabelboom) | 2. Aansluiting van de stoelchakelaar |
|-------------------------------|--------------------------------------|

6. Zet de stoel omlaag en zorg dat deze vergrendelt in de stoelsteun.
7. Als de stoel vergrendeld is, controleert u of de handgreep van de bevestigingsbeugel van de vergrendeling naar beneden gericht is.

Gebruiksaanwijzing

Bediening van de koplampen

Beweeg de lichtschakelaar op het zijpaneel naar achteren, naar het schuine uiteinde van de schakelaar, naar de AAN stand (Figuur 65).



Figuur 65

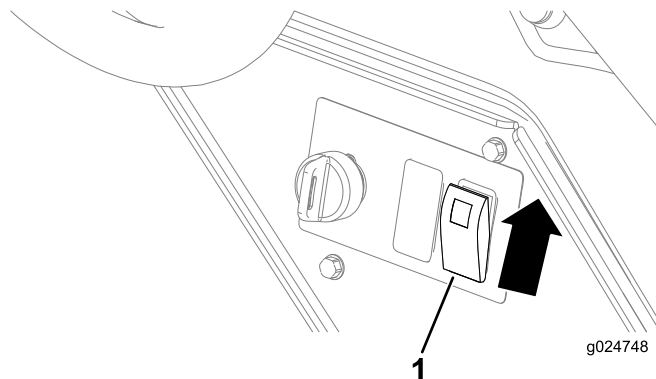
- | | |
|---|---|
| 1. KOPLAMPEN AAN (schuine uiteinde van de schakelaar) | 3. WERKLICHTEN AAN (afgeronde uiteinde van de schakelaar) |
| 2. SCHAKELAAR UIT | |

De werklichten bedienen

Beweeg de lichtschakelaar op het zijpaneel naar voren, naar het afgeronde uiteinde van de schakelaar, naar de AANstand (Figuur 65).

Het gevarenknipperlicht bedienen

Beweeg de schakelaar van het gevarenknipperlicht naar de AAN stand (Figuur 66).

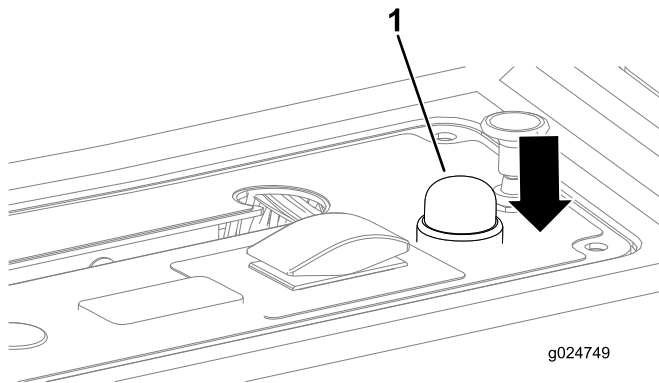


Figuur 66

1. Gevarenknipperlicht

De claxon gebruiken

Druk op de claxonknop om deze in werking te stellen (Figuur 67).



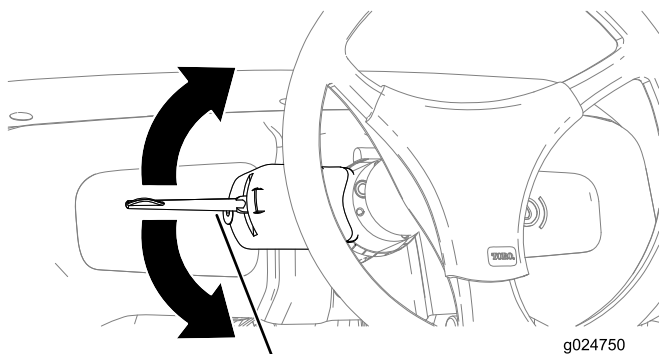
Figuur 67

1. Claxonknop

De richtingaanwijzers gebruiken

Beweeg de schakelaar van de richtingaanwijzers naar boven om aan te geven dat u naar rechts gaat (Figuur 68).

Beweeg de schakelaar van de richtingaanwijzers naar beneden om aan te geven dat u naar links gaat (Figuur 68).



Figuur 68

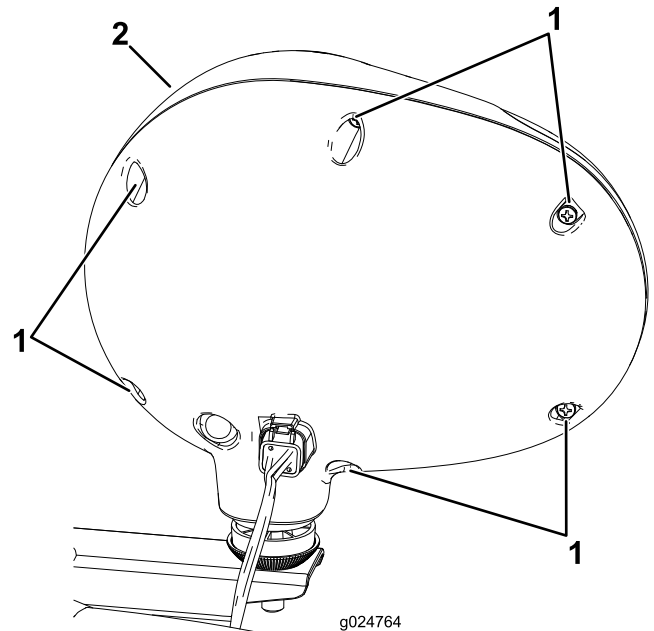
1. Richtingaanwijzerschakelaar

Onderhoud

Lampen vervangen

Een koplamp vervangen

1. Zorg ervoor dat de lichtsakelaar op Uit STAAT.
2. Verwijder de 6 schroeven waarmee de koplamp bevestigd is (Figuur 69).
3. Verwijder het deksel van de koplamp (Figuur 69).



Figuur 69

1. Schroeven
2. Deksel van koplamp

4. Verwijder de doorgebrande lamp.
5. Monteer de nieuwe lamp.
6. Bevestig het deksel van de koplamp met de 6 schroeven.

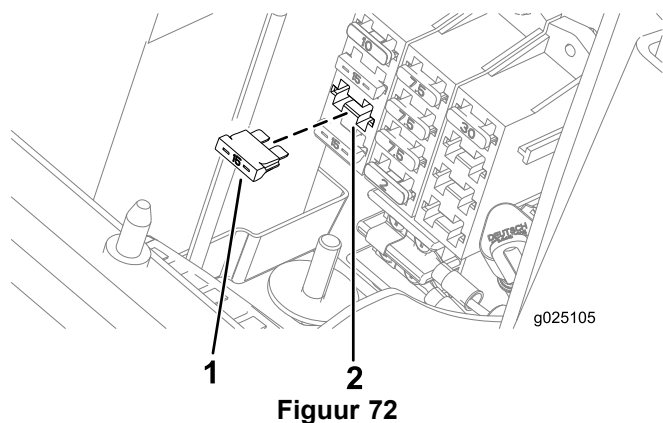
Zekeringen vervangen

Een zekering in de hoofdzekeringhouder vervangen

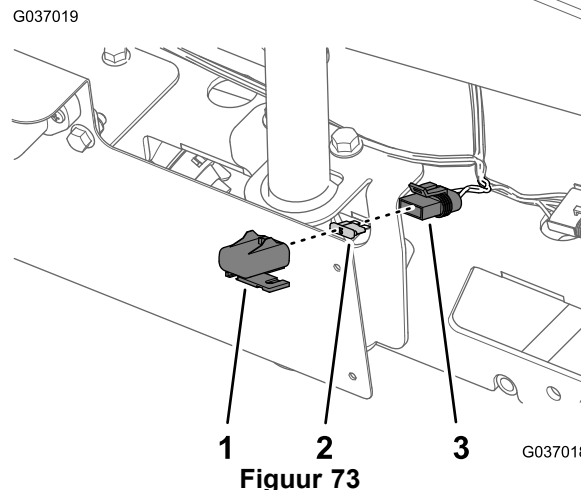
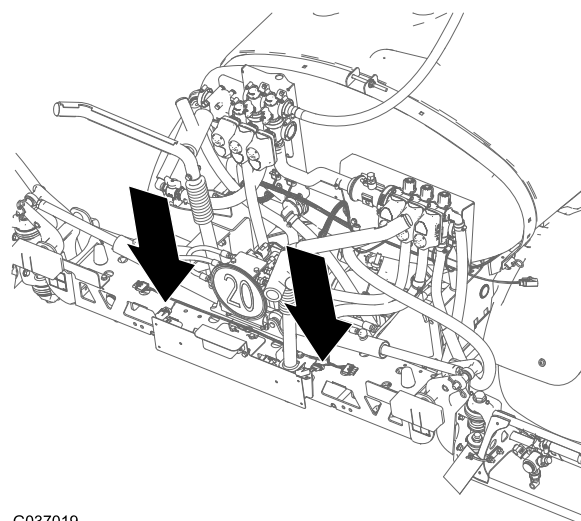
Het elektrische systeem is beveiligd met zekeringen en vereist geen onderhoud. Als er een zekering is doorgebrand, moet u het onderdeel of circuit controleren op defecten of kortsluiting.

1. Verwijder de doorgebrande zekering.
2. Vervang de doorgebrande zekering door een nieuwe zekering (Figuur 72).

Opmerking: Zorg ervoor dat u een zekering van de juiste capaciteit monteert.



1. Zekering
2. Zekeringsleuf



1. Deksel
2. Zekering
3. Zekeringhouder

De zekering van het achterlicht vervangen

Opmerking: Uw machine heeft afzonderlijke zekeringen voor het linker- en rechterachterlicht.

1. Verwijder het deksel van de zekeringhouder (Figuur 73).

2. Verwijder de doorgebrande zekering (Figuur 73).
3. Duw de nieuwe zekering in de houder tot deze op zijn plaats zit (Figuur 73).

- Opmerking:** Gebruik altijd een zekering met dezelfde capaciteit als de oorspronkelijke zekering.
4. Plaats het deksel op de zekeringhouder (Figuur 73).

Opmerkingen:

Opmerkingen:

Opmerkingen:

Lijst met internationale distributeurs

Distributeur:	Land:	Telefoonnummer:	Distributeur:	Land:	Telefoonnummer:
Agrolanc Kft	Hongarije	36 27 539 640	Maquiver S.A.	Colombia	57 1 236 4079
Asian American Industrial (AAI)	Hongkong	852 2497 7804	Maruyama Mfg. Co. Inc.	Japan	81 3 3252 2285
B-Ray Corporation	Korea	82 32 551 2076	Mountfield a.s.	Tsjechië	420 255 704 220
Brisa Goods LLC	Mexico	1 210 495 2417	Mountfield a.s.	Slowakije	420 255 704 220
Casco Sales Company	Puerto Rico	787 788 8383	Munditol S.A.	Argentinië	54 11 4 821 9999
Ceres S.A.	Costa Rica	506 239 1138	Norma Garden	Rusland	7 495 411 61 20
CSSC Turf Equipment (pvt) Ltd.	Sri Lanka	94 11 2746100	Oslinger Turf Equipment S.A.	Ecuador	593 4 239 6970
Cyril Johnston & Co.	Noord-Ierland	44 2890 813 121	Oy Hako Ground and Garden Ab	Finland	358 987 00733
Cyril Johnston & Co.	Ierland	44 2890 813 121	Parkland Products Ltd.	Nieuw-Zeeland	64 3 34 93760
Fat Dragon	China	886 10 80841322	Perfetto	Polen	48 61 8 208 416
Femco S.A.	Guatemala	502 442 3277	Pratoverde SRL.	Italië	39 049 9128 128
FIVEMANS New-Tech Co., Ltd	China	86-10-6381 6136	Prochaska & Cie	Oostenrijk	43 1 278 5100
ForGarder OU	Estland	372 384 6060	RT Cohen 2004 Ltd.	Israël	972 986 17979
G.Y.K. Company Ltd.	Japan	81 726 325 861	Riversa	Spanje	34 9 52 83 7500
Geomechaniki of Athens	Griekenland	30 10 935 0054	Lely Turfcare	Denemarken	45 66 109 200
Golf international Turizm	Turkije	90 216 336 5993	Lely (U.K.) Limited	Verenigd Koninkrijk	44 1480 226 800
Hako Ground and Garden	Zweden	46 35 10 0000	Solvert S.A.S.	Frankrijk	33 1 30 81 77 00
Hako Ground and Garden	Noorwegen	47 22 90 7760	Spypros Stavrinides Limited	Cyprus	357 22 434131
Hayter Limited (U.K.)	Verenigd Koninkrijk	44 1279 723 444	Surge Systems India Limited	India	91 1 292299901
Hydroturf Int. Co Dubai	Verenigde Arabische Emiraten	97 14 347 9479	T-Markt Logistics Ltd.	Hongarije	36 26 525 500
Hydroturf Egypt LLC	Egypte	202 519 4308	Toro Australia	Australië	61 3 9580 7355
Irrimac	Portugal	351 21 238 8260	Toro Europe NV	België	32 14 562 960
Irrigation Products Int'l Pvt Ltd.	India	0091 44 2449 4387	Valtech	Marokko	212 5 3766 3636
Jean Heybroek BV	Nederland	31 30 639 4611	Victus Emak	Polen	48 61 823 8369

Privacyverklaring voor Europa

De informatie die Toro verzamelt

Toro Warranty Company (Toro) respecteert uw privacy. Om uw garantieclaim te behandelen en contact met u op te nemen in het geval van een terugroepactie vragen wij u om bepaalde persoonlijke informatie mee te delen, hetzij direct of via uw lokale Toro-dealer.

Het Toro garantiesysteem wordt gehost op servers in de Verenigde Staten, waar de privacywet mogelijk niet dezelfde bescherming biedt als in uw land.

DOOR UW PERSOONLIJKE GEGEVENS MET ONS TE DELEN STEM U IN MET DE VERWERKING VAN UW PERSOONLIJKE GEGEVENS ZOALS BESCHREVEN IN DEZE PRIVACYVERKLARING.

Hoe Toro informatie gebruikt

Toro kan uw persoonsgegevens gebruiken om uw garantieclaim te behandelen, contact met u op te nemen in het geval van een terugroepactie, of voor een ander doeleinde waarvan we u op de hoogte brengen. Toro kan uw informatie delen met zijn afdelingen, dealers of andere zakenpartners in verband met deze activiteiten. We verkopen uw persoonsgegevens niet aan andere bedrijven. We behouden ons het recht voor om persoonsgegevens te delen teneinde te voldoen aan geldende wetten en verzoeken van de aangewezen autoriteiten, opdat wij onze systemen naar behoren kunnen gebruiken of met het oog op onze eigen bescherming of die van andere gebruikers.

Behoud van uw persoonlijke informatie

Wij bewaren uw persoonsgegevens zo lang als nodig is voor de doeleinden waarvoor ze oorspronkelijk werden verzameld of voor andere legitieme doeleinden (zoals naleving van voorschriften), of zo lang als vereist is door de van toepassing zijnde wet.

Toro's engagement voor de beveiliging van uw persoonlijke gegevens.

We nemen redelijke voorzorgen om uw persoonlijke gegevens te beschermen. We proberen bovendien de nauwkeurigheid en geldigheid van persoonlijke gegevens te waarborgen.

Toegang tot en aanpassing van uw persoonlijke informatie

Als u toegang wenst tot uw persoonlijke gegevens of deze wilt aanpassen, gelieve dan een e-mail te sturen naar legal@toro.com.

Australische consumentenwet

Australische klanten kunnen voor informatie over de Australische consumentenwet (Australian Consumer Law) terecht bij de lokale Toro dealer of ze kunnen deze informatie in de doos vinden.



Toro Garantie

Beperkte garantie van twee jaar

Voorwaarden en producten waarvoor de garantie geldt

De Toro Company en de hieraan gelieerde onderneming, Toro Warranty Company, bieden krachtens een overeenkomst tussen beide ondernemingen gezamenlijk de garantie dat uw Toro product (hierna: het 'product') gedurende twee jaar of 1500 bedrijfsuren* vrij van materiaalgebreken of fabricagefouten is, met dien verstande dat hierbij de kortste periode moet worden aangehouden. Deze garantie geldt voor alle producten met uitzondering van beluchters (zie de afzonderlijke garantieverklaringen voor deze producten). In een geval waarin de garantie van toepassing is, zullen wij het product kosteloos repareren en ook niet de kosten van diagnose, arbeid, onderdelen en transport in rekening brengen. De garantie gaat in op de datum waarop het product is geleverd aan de oorspronkelijke koper. * Het product is uitgerust met een urenteller.

Aanwijzingen voor aanvraag van garantieservice

U dient contact op te nemen met de distributeur of erkende dealer bij wie u het product heeft gekocht, zodra u denkt dat er sprake is van een geval waarop de garantie van toepassing is. Als het u moeite kost een distributeur of erkende dealer te vinden of vragen hebt over rechten of plichten met betrekking tot de garantie, kunt u contact met ons opnemen op:

Toro Commercial Products Service Department
Toro Warranty Company
8111 Lyndale Avenue South
Bloomington, MN 55420-1196, VS

+1-952-888-8801 of +1-800-952-2740
E-mail: commercial.warranty@toro.com

Plichten van de eigenaar

Als eigenaar van het product bent u verantwoordelijk voor de vereiste onderhouds- en afstelwerkzaamheden die worden vermeld in de *Gebruikershandleiding*. Indien u de vereiste onderhouds- en afstelwerkzaamheden niet uitvoert, kan uw garantieclaim worden afgewezen.

Zaken en gevallen die niet onder de garantie vallen

Niet alle stringen of defecten van het product die plaatsvinden tijdens de garantieperiode zijn materiaalgebreken of fabricagefouten. Buiten deze garantie vallen:

- Defecten als gevolg van het gebruik van andere dan originele Toro-onderdelen, of als gevolg van de montage en gebruik van additionele, gewijzigde of niet van Toro afkomstige accessoires en producten. De fabrikant van deze artikelen kan een afzonderlijke garantie verstrekken.
- Defecten als gevolg van nalatigheid om aanbevolen onderhouds- en/of afstelwerkzaamheden te verrichten. Als u uw Toro product niet goed onderhoudt volgens de lijst met aanbevolen onderhoudswerkzaamheden in de *Gebruikershandleiding*, kan dit ertoe leiden dat garantieclaims worden afgewezen.
- Defecten als gevolg van verkeerd, achteloos of roekeloos gebruik van het Product.
- Onderdelen die onderhevig zijn aan slijtage door gebruik, tenzij deze gebreken vertonen. Voorbeelden van onderdelen die slijten of worden verbruikt tijdens een normaal gebruik van het product zijn onder meer, maar niet uitsluitend: remblokken en remvoeringen, koppelingsvoeringen, maaimessen, messenkooien, rollen en lagers (verzegeld of smeerbaar), snijplaten, bougies, zwenkwielen en zwenkwielaggers, banden, filters, drijfriemen en sommige onderdelen van spuitmachines zoals membranen, spuitdoppen, afsluitkleppen en dergelijke.
- Defecten veroorzaakt door externe invloeden. Externe invloeden zijn onder meer, maar niet uitsluitend: weersomstandigheden, wijze van opslag, verontreiniging, gebruik van niet-goedgekeurde brandstoffen, koelvloeistoffen, smeermiddelen, additieven, meststoffen, water, chemicaliën en dergelijke.
- Stringen of gebrekkige prestaties die het gevolg zijn van het gebruik van brandstoffen (bv. benzine, diesel of biodiesel) die niet voldoen aan hun respectievelijke industriestandaarden.

Andere landen dan de VS of Canada

Kopers van Toro-producten die zijn geëxporteerd uit de Verenigde Staten of Canada, moeten contact opnemen met hun Toro-distributeur (dealer) voor de garantiebepaling die in hun land, provincie of staat van toepassing zijn. Als u om een of andere reden ontevreden bent over de service van uw dealer of moeilijk informatie over de garantie kunt krijgen, verzoeken wij u contact op te nemen met de Toro-importeur.

- Normale geluidssterkte, trillingen, slijtage en achteruitgang.
- Normale slijtage omvat onder meer, maar niet uitsluitend: schade aan stoelen als gevolg van slijtage of afschuring, afgebladderde verfoppervlakken, beschadigde stickers en krassen op ruiten.

Onderdelen

Garantie wordt verleend op onderdelen die moeten worden vervangen in het kader van het vereiste onderhoud, gedurende de garantieperiode tot hun geplande vervanging. Een onderdeel dat uit hoofde van de garantie is vervangen, komt voor de duur van de oorspronkelijke productgarantie in aanmerking voor de garantie en wordt eigendom van Toro. Toro neemt de uiteindelijke beslissing of een onderdeel of een groep van onderdelen wordt gerepareerd of vervangen. Toro mag voor garantiereparaties in de fabriek gereviseerde onderdelen gebruiken.

Garantie semitractieaccu en lithiumionaccu:

Semitractieaccu's en lithiumionaccu's hebben een specifiek totaal aantal kilowatturen die zij tijdens hun levensduur kunnen leveren. De wijze waarop zij worden gebruikt, opgeladen en onderhouden kan hun levensduur verlengen of bekorten. Als de accu's in dit product worden gebruikt, zal hun bruikbaarheid tussen de oplaadintervallen langzaam verminderen totdat zij volledig uitgeput zijn. Vervanging van een accu die is uitgeput als gevolg van normaal gebruik, is de verantwoordelijkheid van de eigenaar van het product. Een accu moet soms tijdens de normale garantieperiode op kosten van de eigenaar worden vervangen. Opmerking: (Alleen lithiumionaccu): Een lithiumionaccu heeft een gedeeltelijke proratarantie die loopt van jaar 3 tot jaar 5 en gebaseerd is op de tijd die de accu al dienst heeft gedaan en de gebruikte kilowatturen. Raadpleeg de *Gebruikershandleiding* voor meer informatie.

Onderhoud op kosten van de eigenaar

Opvoeren van de motor, smeren, reinigen en waxen, het vervangen van filters, koelvloeistof en het uitvoeren van aanbevolen onderhoudswerkzaamheden behoren tot de gebruikelijke werkzaamheden die nodig zijn voor Toro-producten en die voor rekening van de eigenaar zijn.

Algemene voorwaarden

Op grond van deze garanties mogen reparaties uitsluitend worden uitgevoerd door een erkende Toro-dealer.

The Toro Company en de Toro Warranty Company zijn niet aansprakelijk voor indirecte of bijkomende schade of gevolgschade in samenhang met het gebruik van de Toro producten die onder deze garantie vallen, inclusief de kosten of uitgaven voor de levering van vervangen materiaal of diensten gedurende een redelijke periode van onbruikbaarheid of buitengebruikstelling tijdens de uitvoering van reparatiewerkzaamheden op grond van deze garantie. Met uitzondering van de emissiegarantie waarnaar hieronder, indien van toepassing, wordt verwezen, bestaat er geen andere expliciete garantie. Alle impliciete garanties van verkoopbaarheid of geschiktheid voor gebruik zijn beperkt tot de duur van deze expliciete garantie.

Sommige landen staan uitsluitingen van bijkomende schade of gevolgschade of beperkingen op de duur van de impliciete garantie niet toe, zodat bovengenoemde uitsluitingen en beperkingen in uw geval mogelijk niet van toepassing zijn. Deze garantie geeft u specifieke juridische rechten; daarnaast kunt u beschikken over andere rechten die per land kunnen verschillen.

Opmerking met betrekking tot de garantie op de motor:

Het emissiecontrolesysteem op uw product kan vallen onder de dekking van een afzonderlijke garantie die voldoet aan de eisen van de Amerikaanse Environmental Protection Agency (EPA) en/of de California Air Resources Board (CARB). De beperkingen van de bedrijfsuren die hierboven zijn genoemd, gelden niet voor de garantie op het emissiecontrolesysteem. Zie de garantieverklaring voor het controlesysteem van de emissie van de motor in de Gebruikershandleiding van uw product of in het documentatiemateriaal van de fabrikant van de motor voor nadere bijzonderheden.