



Vordere Federn

Nutzfahrzeuge der Serie GTX, MDX, MDX-D ab Baujahr 2016

Modellnr. 133-0630

Modellnr. 133-7145

Installationsanweisungen

⚠ WARNUNG:

KALIFORNIEN

Warnung zu Proposition 65

Dieses Produkt enthält eine Chemikalie oder Chemikalien, die laut den Behörden des Staates Kalifornien krebserregend wirken, Geburtsschäden oder andere Defekte des Reproduktionssystems verursachen.

⚠ WARNUNG:

Die Druckfeder in der Blattfeder und im Stoßdämpfer stellen die Gefahr gespeicherter Energie dar. Wenn die Feder beim Druck oder Ausbau nicht richtig befestigt ist, können Sie und Unbeteiligte verletzt werden.

- Verwenden Sie immer das von Toro zugelassene Federdruckwerkzeug, um die Feder in einer sicheren Stellung zusammenzudrücken, wenn Sie den Befestigungsring entfernen.
- Passen Sie immer auf, wenn Sie den Druck von der Druckfeder ablassen.

Wichtig: Die Federn sollten nur von geschulten Toro Servicemechanikern mit den zugelassenen Werkzeugen eingesetzt werden. Ein falsches Entfernen, Auseinanderbauen oder Einsetzen gefährdet Sie und Unbeteiligte. Wenden Sie sich an den offiziellen Toro Vertragshändler für die richtigen Werkzeuge und den richtigen Einbau dieses Kits.



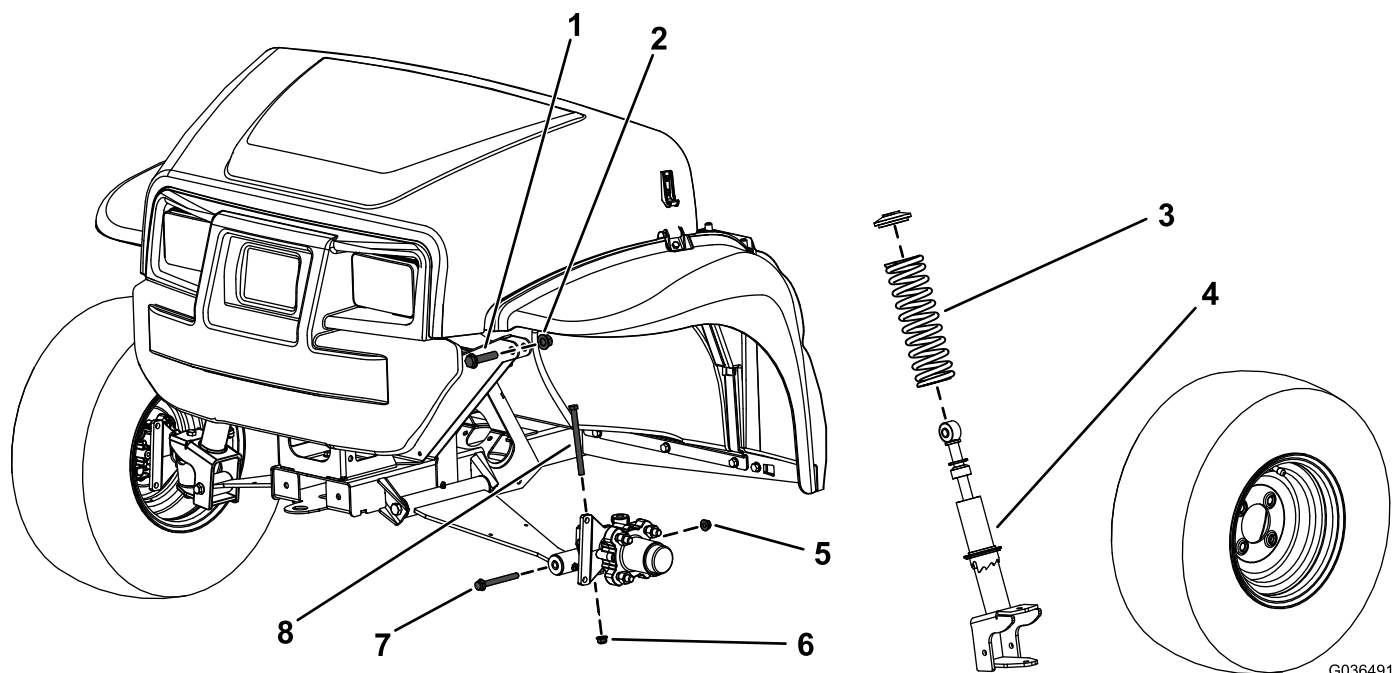


Bild 1

- | | |
|--------------------------------------|---|
| 1. Sechskantschraube (1/2" x 4-1/2") | 5. Bundmutter (3/8"): Vom Steuerarm |
| 2. Sicherungsmutter (1/2") | 6. Bundmutter (3/8"): Von der Spindel |
| 3. Feder | 7. Sechskantschraube (3/8" x 3 1/2"): Vom Steuerarm |
| 4. Strebe | 8. Sechskantschraube (3/8" x 4 3/4"): Von der Spindel |

Einzelteile

Prüfen Sie anhand der nachstehenden Tabelle, dass Sie alle im Lieferumfang enthaltenen Teile erhalten haben.

Verfahren	Beschreibung	Menge	Verwendung
1	Keine Teile werden benötigt	–	Vorbereiten der Maschine.
2	Keine Teile werden benötigt	–	Entfernen Sie die Strebe.
3	Feder	2	Bauen Sie die Federn ein.
4	Keine Teile werden benötigt	–	Befestigen Sie die Strebe.

1

- Schließen Sie das Minuskabel der Batterie ab, siehe *Bedienungsanleitung*.
- Heben Sie die Maschine vorne an.

Vorbereiten der Maschine

Keine Teile werden benötigt

Verfahren

- Stellen Sie die Maschine auf einer ebenen Fläche ab, aktivieren Sie die Feststellbremse, stellen Sie den Motor ab und ziehen Sie den Zündschlüssel ab.

2

Entfernen der Strebe

Keine Teile werden benötigt

Verfahren

1. Entfernen Sie das Vorderrad.
2. Nehmen Sie die Sechskantschraube ($3/8'' \times 4\frac{3}{4}''$) und Bundmutter ($3/8''$) von der Spindel ab (Bild 1).
3. Nehmen Sie die Sechskantschraube ($3/8'' \times 3\frac{1}{2}''$) und Bundmutter ($3/8''$) vom Steuerarm ab (Bild 1).
4. Nehmen Sie die Sechskantschraube ($1/2'' \times 2\frac{1}{4}''$) und Sicherungsmutter ($1/2''$) ab, mit denen die Strebe am oberen Rahmen befestigt ist (Bild 1).
5. Nehmen Sie die Strebe ab (Bild 1).

Hinweis: Wiederholen Sie die Schritte an der anderen Seite der Maschine.

3

Einbauen der Federn

Für diesen Arbeitsschritt erforderliche Teile:

2	Feder
---	-------

Verfahren

Verwenden Sie immer ein von Toro zugelassenes Federdruckwerkzeug, um die Federn der Strebe zu entfernen und einzusetzen. Wenden Sie sich an den offiziellen Toro Händler.

1. Setzen Sie die Strebe in das Druckwerkzeug ein und drücken Sie die Feder mit dem Werkzeug zusammen.
2. Nehmen Sie den Ring ab, wenn die Feder zusammengedrückt ist.
3. Entfernen Sie die Feder von der Strebe (Bild 1).
4. Bringen Sie die neue Feder über der vorhandenen Strebe an (Bild 1).
5. Drücken Sie die Feder mit dem Toro Federdruckwerkzeug zusammen.
6. Setzen Sie den Ring ein, wenn die Feder zusammengedrückt ist.
7. Lassen Sie den Druck der Feder langsam ab, damit sie auf dem Ring sitzt.
8. Nehmen Sie die Strebe aus dem Druckwerkzeug heraus.

Hinweis: Wiederholen Sie die Schritte an der anderen Seite der Maschine.

4

Befestigen der Strebe

Keine Teile werden benötigt

Verfahren

1. Befestigen Sie die Strebe an der Maschine.
2. Befestigen Sie den oberen Teil der Strebe mit der oberen Sechskantschraube ($1/2'' \times 2\frac{1}{4}''$) und Sicherungsmutter ($1/2''$) am Rahmen, wie in Bild 1 abgebildet.
3. Ziehen Sie die Sechskantschraube ($1/2'' \times 2\frac{1}{4}''$) mit 91-113 N·m an.
4. Bringen Sie die Sechskantschraube ($3/8'' \times 4\frac{3}{4}''$) und Bundmutter ($3/8''$) an der Spindel an (Bild 1).
5. Ziehen Sie die Sechskantschraube ($3/8'' \times 4\frac{3}{4}''$) mit 37-45 N·m an.
6. Befestigen Sie den unteren Teil der Strebe mit der Sechskantschraube ($3/8'' \times 3\frac{1}{2}''$) und Bundmutter ($3/8''$) am Steuerarm, wie in Bild 1 abgebildet.
7. Ziehen Sie die Sechskantschraube ($3/8'' \times 3\frac{1}{2}''$) mit 37-45 N·m an.
8. Montieren Sie das Vorderrad.

Hinweis: Wiederholen Sie die Schritte an der anderen Seite der Maschine.



Count on it.