



Kit molle anteriori

Veicoli polifunzionali serie GTX/MDX/MDX-D 2016 e successivi

N° del modello 133-0630

N° del modello 133-7145

Istruzioni di installazione

⚠ AVVERTENZA

CALIFORNIA

Avvertenza norma "Proposition 65"

Il presente prodotto contiene una o più sostanze chimiche che nello Stato della California sono considerate cancerogene e causa di anomalie congenite o di altre problematiche della riproduzione.

⚠ AVVERTENZA

La molla compressa nel gruppo molla e ammortizzatore rappresenta un pericolo di accumulo di energia. Se la molla non è fissata in modo opportuno durante la compressione o la rimozione, può ferire voi e/o gli astanti.

- Utilizzate sempre l'utensile di compressione delle molle approvato da Toro per comprimere la molla in una posizione sicura quando rimuovete il collare di fissaggio.
- Prestate sempre attenzione quando eliminate la pressione dalla molla di compressione.

Importante: Il Kit molle deve essere montato solo da tecnici di manutenzione Toro qualificati, con l'utilizzo di utensili approvati. Rimozione, smontaggio o montaggio impropri del gruppo molle comporta pericoli per voi e gli astanti. Contattate il vostro distributore Toro autorizzato per gli utensili appropriati e il corretto montaggio del presente kit.



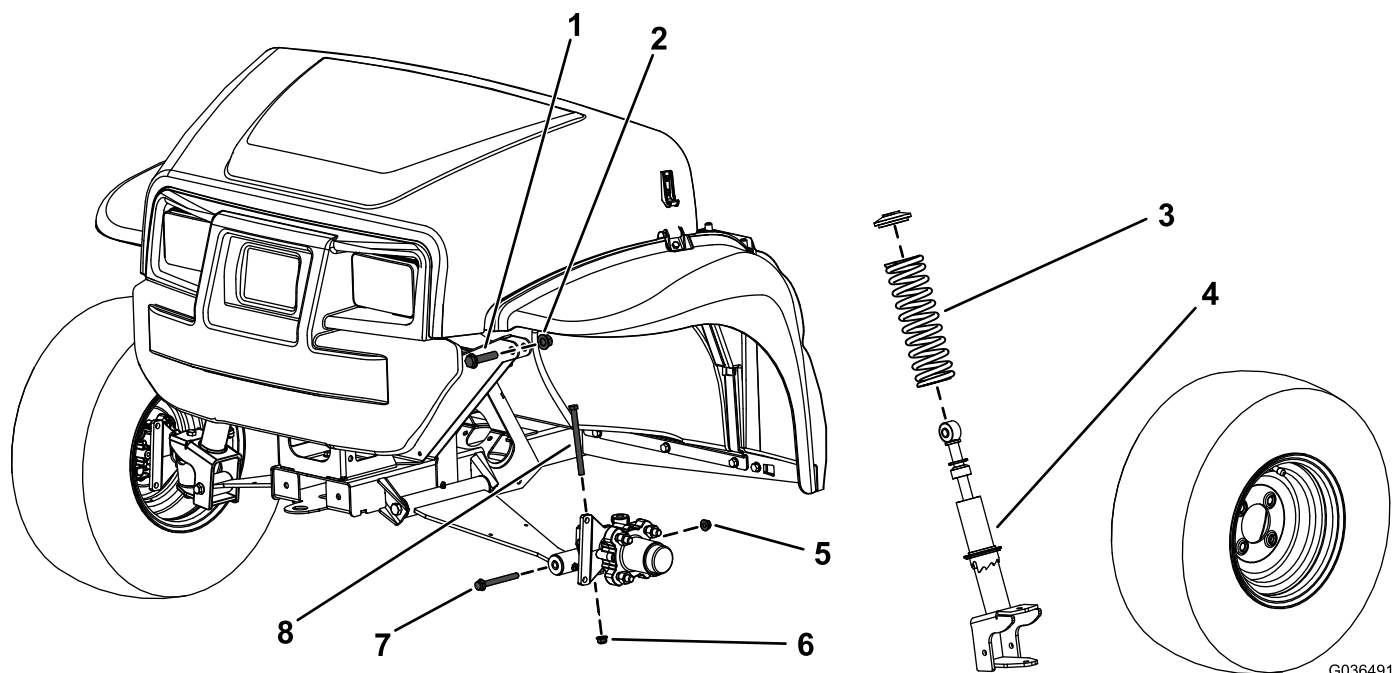


Figura 1

- | | |
|---|--|
| 1. Bullone a testa esagonale ($\frac{1}{2}$ " x $4\frac{1}{4}$ ") | 5. Dado flangiato ($\frac{3}{8}$ ") - dal braccio di comando |
| 2. Dado di bloccaggio ($\frac{1}{2}$ ") | 6. Dado flangiato ($\frac{3}{8}$ ") - dal fusello |
| 3. Molla | 7. Bullone a testa esagonale ($\frac{3}{8}$ " x $3\frac{1}{2}$ ") - dal braccio di comando |
| 4. Gruppo del montante | 8. Bullone a testa esagonale ($\frac{3}{8}$ " x $4\frac{3}{4}$ ") - dal fusello |

Parti sciolte

Verificate che sia stata spedita tutta la componentistica, facendo riferimento alla seguente tabella.

Procedura	Descrizione	Qté	Uso
1	Non occorrono parti	–	Preparazione della macchina.
2	Non occorrono parti	–	Rimuovete il gruppo del montante.
3	Molla	2	Montaggio delle molle.
4	Non occorrono parti	–	Montate il gruppo del montante.

1

Preparazione della macchina.

Non occorrono parti

Procedura

1. Parcheggiate la macchina su terreno pianeggiante, inserite il freno di stazionamento, spegnete il motore e togliete la chiave di accensione.

2. Scollegate il cavo negativo della batteria; consultate il *Manuale dell'operatore*.
3. Sollevate la parte anteriore della macchina.

2

Rimozione del gruppo del montante

Non occorrono parti

Procedura

1. Rimuovete la ruota anteriore.
2. Rimuovete il bullone a testa esagonale ($3/8'' \times 4\frac{3}{4}''$) e il dado flangiato ($3/8''$) dal fusello (Figura 1).
3. Rimuovete il bullone a testa esagonale ($3/8'' \times 3\frac{1}{2}''$) e il dado flangiato ($3/8''$) dal braccio di comando (Figura 1).
4. Rimuovete il bullone a testa esagonale ($1/2'' \times 2\frac{1}{4}''$) e il dado di bloccaggio ($1/2''$) che fissa il gruppo del montante al telaio superiore (Figura 1).
5. Rimuovete il gruppo del montante (Figura 1).

Nota: Ripetete questa procedura per l'altro lato della macchina.

3

Montaggio delle molle

Parti necessarie per questa operazione:

2	Molla
---	-------

Procedura

Utilizzate un utensile di compressione delle molle approvato da Toro per rimuovere e montare le molle del gruppo del montante. Contattate il vostro rivenditore Toro autorizzato.

1. Posizionate il gruppo del montante nell'utensile di compressione e utilizzate l'utensile per comprimere la molla.
2. Mentre la molla è compressa, rimuovete il collare.
3. Rimuovete la molla dal gruppo del montante (Figura 1).
4. Montate la nuova molla sopra il gruppo del montante esistente (Figura 1).
5. Utilizzando l'utensile di compressione delle molle Toro, comprimate la molla.
6. Mentre la molla è compressa, montate il collare.

7. Facendo attenzione, rilasciate la pressione sulla molla, facendola posizionare sul collare.
8. Rimuovete il gruppo del montante dall'utensile di compressione.

Nota: Ripetete questa procedura per l'altro lato della macchina.

4

Montaggio del gruppo del montante

Non occorrono parti

Procedura

1. Montate il gruppo del montante sulla macchina.
2. Fissate la porzione superiore del gruppo del montante sul telaio con il bullone a testa esagonale superiore ($1/2'' \times 2\frac{1}{4}''$) e il dado di bloccaggio ($1/2''$) come illustrato nella Figura 1.
3. Serrate il bullone a testa esagonale ($1/2'' \times 2\frac{1}{4}''$) a 91 - 113 N·m.
4. Montate il bullone a testa esagonale ($3/8'' \times 4\frac{3}{4}''$) e il dado flangiato ($3/8''$) sul fusello (Figura 1).
5. Serrate il bullone a testa esagonale ($3/8'' \times 4\frac{3}{4}''$) a 37 - 45 N·m.
6. Fissate la porzione inferiore del gruppo del montante sul braccio di comando con il bullone a testa esagonale ($3/8'' \times 3\frac{1}{2}''$) e il dado flangiato ($3/8''$) come illustrato nella Figura 1.
7. Serrate il bullone a testa esagonale ($3/8'' \times 3\frac{1}{2}''$) a 37 - 45 N·m.
8. Montate la ruota anteriore.

Nota: Ripetete questa procedura per l'altro lato della macchina.



Count on it.