



# Kit essuie-glace

Groupe de déplacement Groundsmaster® ou Reelmaster® Series  
avec kit d'extension de système ROPS à 2 montants

N° de modèle 31311

## Instructions de montage

### ⚠ ATTENTION

#### CALIFORNIE

#### Proposition 65 - Avertissement

Ce produit contient une ou des substances chimiques considérées par l'état de Californie comme capables de provoquer des cancers, des anomalies congénitales ou d'autres troubles de la reproduction.

# Montage

## Pièces détachées

Reportez-vous au tableau ci-dessous pour vérifier si toutes les pièces ont été expédiées.

Procédure	Description	Qté	Utilisation
<b>1</b>	Moteur d'essuie-glace	1	Pose du moteur d'essuie-glace.
	Bras d'essuie-glace	1	
	Balai d'essuie-glace	1	
<b>2</b>	Bras d'essuie-glace	1	Posez le bras d'essuie-glace.
	Balai d'essuie-glace	1	
<b>3</b>	Réservoir	1	Montez le réservoir.
	Patte de fixation	1	
	Boulon (5/16" x 3/4")	6	
	Écrou à embase (5/16")	6	
	Flexible	1	
	Embout cannelé	1	
	Serre-câble	2	
<b>4</b>	Interrupteur	1	Montez l'interrupteur.



# 1

## Pose du moteur d'essuie-glace

### Pièces nécessaires pour cette opération:

1	Moteur d'essuie-glace
1	Bras d'essuie-glace
1	Balai d'essuie-glace

### Procédure

1. Garez la machine sur une surface plane et horizontale, coupez le moteur, serrez le frein de stationnement et enlevez la clé de contact.
2. Retirez le boulon et la rondelle frein de l'arbre (Figure 2).
3. Retirez les chapeaux en plastique, l'écrou de blocage, la rondelle, l'arbre et le joint du moteur d'essuie-glace (Figure 2).
4. Déposez le panneau avant (Figure 1).

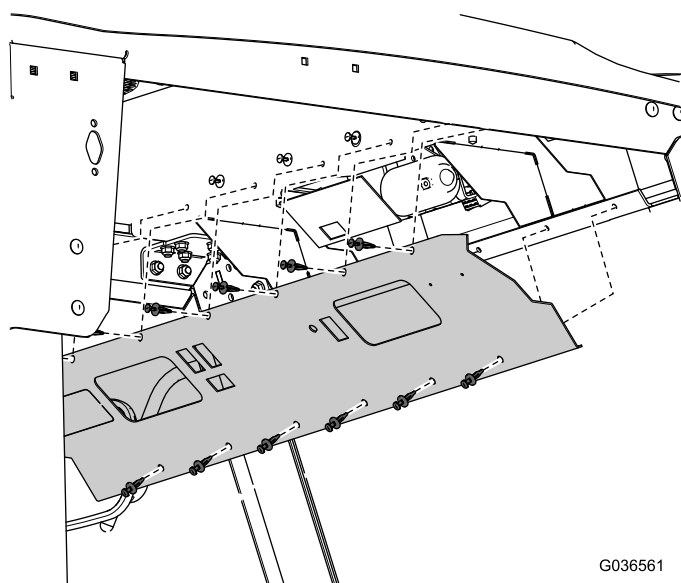


Figure 1

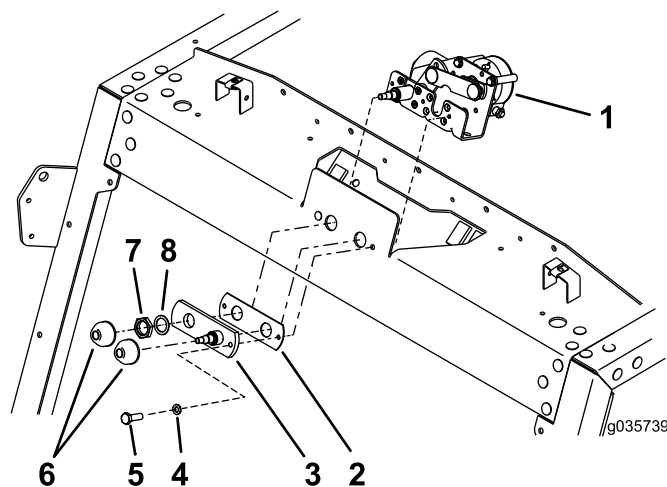


Figure 2

- |                   |                         |
|-------------------|-------------------------|
| 1. Moteur         | 5. Boulon               |
| 2. Joint          | 6. Chapeau en plastique |
| 3. Arbre          | 7. Écrou de blocage     |
| 4. Rondelle-frein | 8. Rondelle             |
9. Branchez le faisceau de câblage existant au moteur d'essuie-glace.
  10. Montez le panneau avant.

# 2

## Pose du bras d'essuie-glace

### Pièces nécessaires pour cette opération:

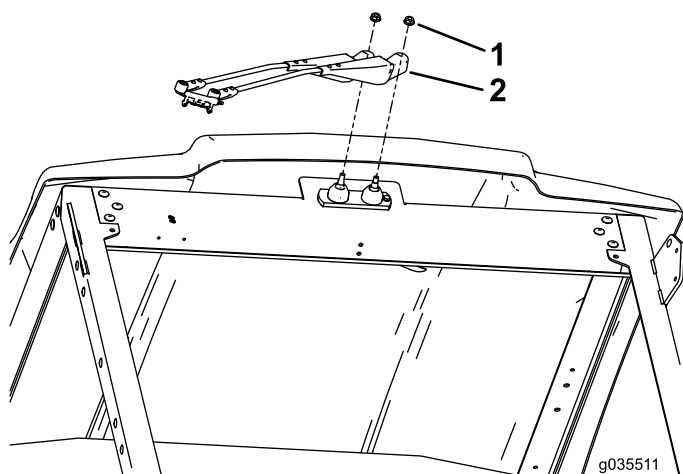
1	Bras d'essuie-glace
1	Balai d'essuie-glace

### Procédure

**Remarque:** Vérifiez que la glace de pare-brise est en place avant de monter le moteur d'essuie-glace.

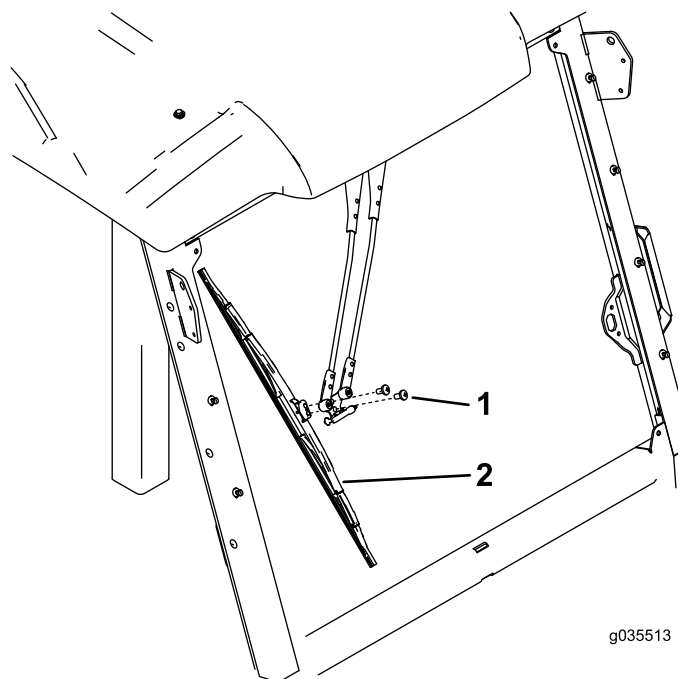
5. Poussez l'arbre du moteur dans le trou situé au-dessus (Figure 2).
6. Montez le joint et l'arbre avec le boulon et la rondelle frein pour maintenir le moteur en place (Figure 2).
7. Montez l'écrou de blocage et la rondelle sur l'arbre du moteur, et serrez l'écrou de blocage à 11 N m.
8. Placez les chapeaux en plastique sur les arbres.

1. Faites fonctionner le moteur d'essuie-glace pendant au moins 1 cycle, puis attendre qu'il retourne à sa position normale avant de monter le bras d'essuie-glace.
2. Montez le bras d'essuie-glace sur le moteur en plaçant le balai d'essuie-glace à 76 mm du côté de la garniture du pare-brise (Figure 4).
3. Fixez le bras d'essuie-glace à l'aide de 2 gros contre-écrous et serrez les écrous à un couple de 23 à 25 N m, comme montré à la Figure 3.



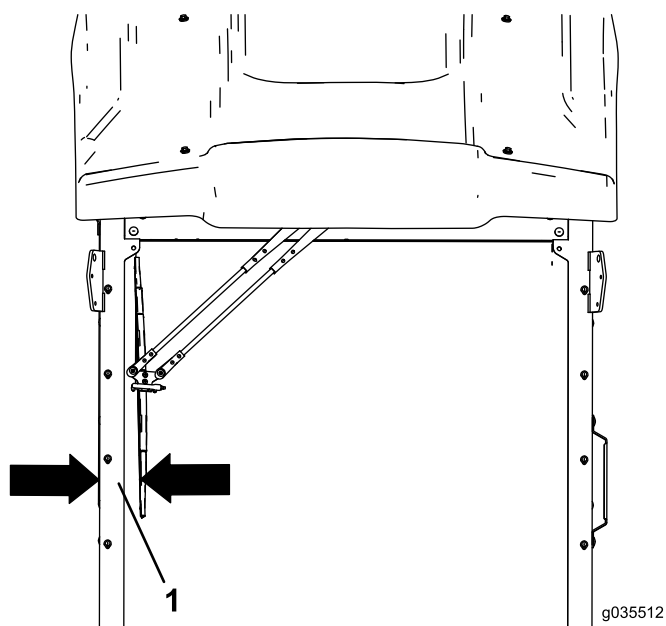
**Figure 3**

1. Gros contre-écrou      2. Bras d'essuie-glace



**Figure 5**

1. Vis      2. Balai d'essuie-glace



**Figure 4**

1. 76 mm

4. Montez le balai d'essuie-glace comme montré à la [Figure 5](#).

5. Branchez le flexible à l'embout cannelé du bras d'essuie-glace.  
6. Réglez les buses du lave-glace vers la glace avant pour obtenir une pulvérisation adéquate.

## 3

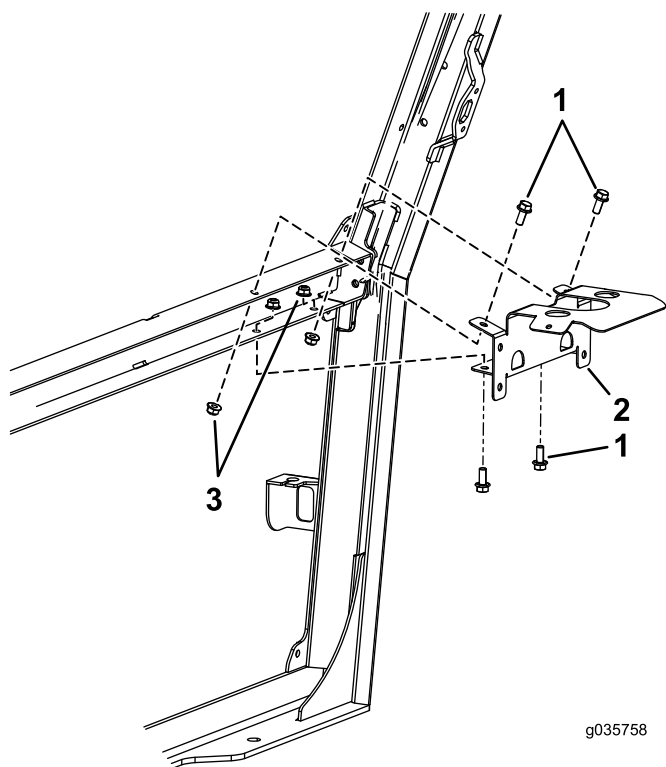
### Montage du réservoir

#### Pièces nécessaires pour cette opération:

1	Réservoir
1	Patte de fixation
6	Boulon (5/16" x 3/4")
6	Écrou à embase (5/16")
1	Flexible
1	Embout cannelé
2	Serre-câble

#### Procédure

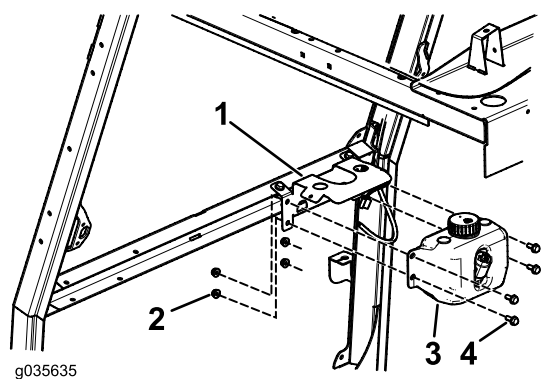
1. Fixez le support au cadre à l'aide de 4 boulons (5/16" 2x 3/4") et 4 écrous à embase (5/16"), comme montré à la [Figure 6](#).



**Figure 6**

1. Boulon (5/16" x 3/4")
2. Support
3. Écrou à embase (5/16")

2. Fixez le réservoir au support à l'aide de 4 boulons (5/16" x 3/4") et 4 écrous à embase (5/16"), comme montré à la [Figure 7](#).

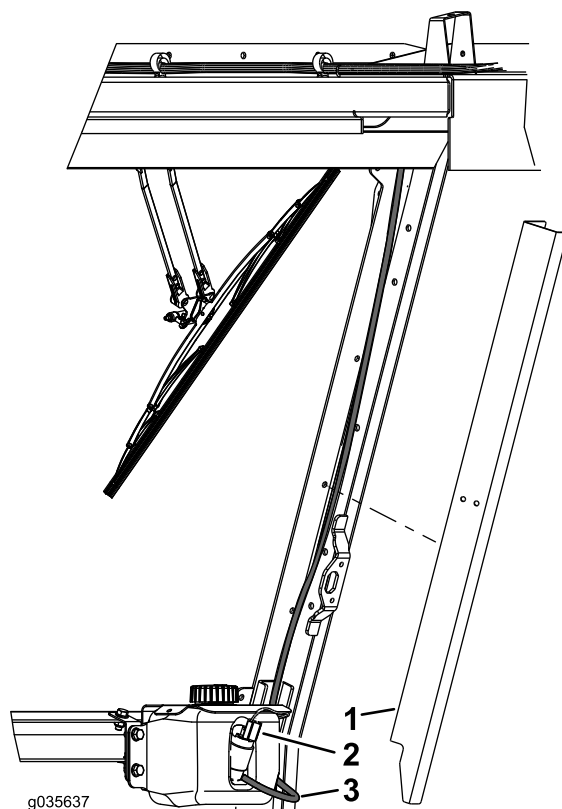


**Figure 7**

1. Support en place
2. Écrou à embase (5/16")
3. Réservoir
4. Boulon (5/16" x 3/4")

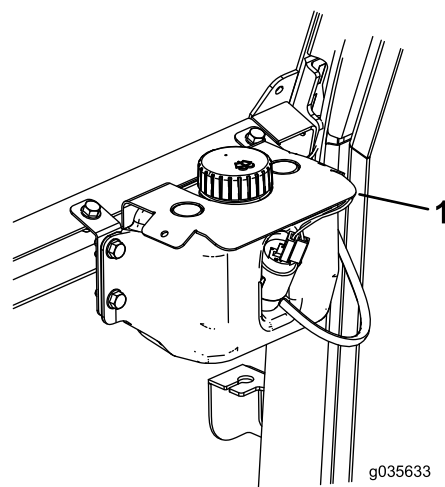
3. Déposez le cache du montant ([Figure 8](#)).
4. Branchez le flexible à la pompe dans le réservoir et acheminez-le jusqu'au moteur d'essuie-glace ([Figure 8](#)).
5. Branchez le connecteur du faisceau à la pompe du réservoir ([Figure 8](#)).

**Remarque:** La [Figure 9](#) montre le réservoir monté.



**Figure 8**

1. Cache
2. Connecteur de faisceau
3. Flexible



**Figure 9**

1. Réservoir monté

6. Coupez le flexible à la bonne longueur.
7. Insérez l'embout cannelé dans le flexible sur le moteur de la pompe et reliez-le au bras d'essuie-glace ([Figure 10](#) et [Figure 11](#)).

# 4

## Montage de l'interrupteur

Pièces nécessaires pour cette opération:

1	Interrupteur
---	--------------

### Procédure

1. Retirez le connecteur existant du panneau de commande.
2. Localisez le connecteur du faisceau de câblage existant et branchez l'interrupteur au connecteur (Figure 12).

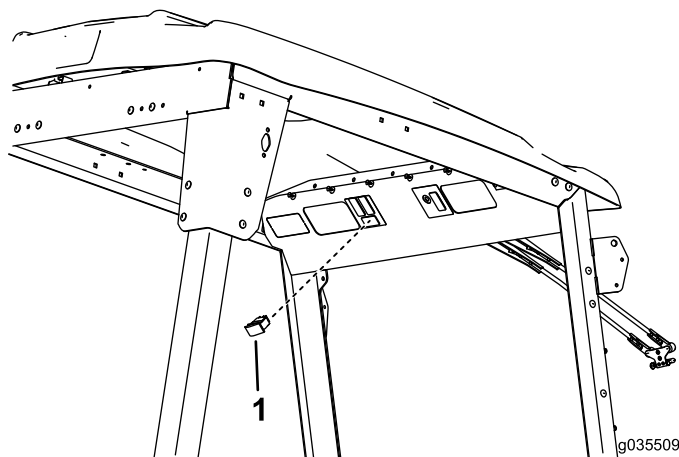


Figure 12

1. Interrupteur

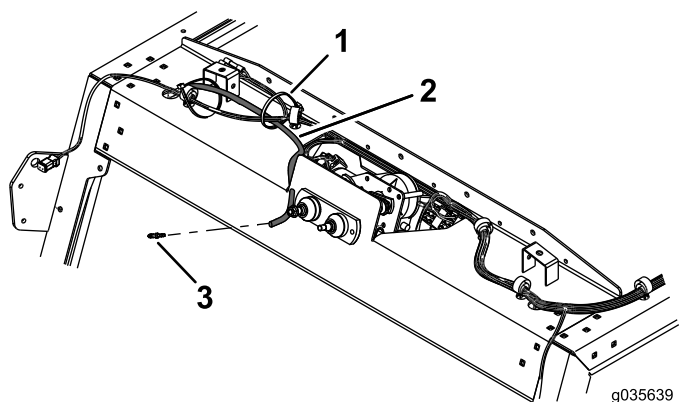


Figure 10

1. Serre-câble
2. Flexible
3. Embout cannelé

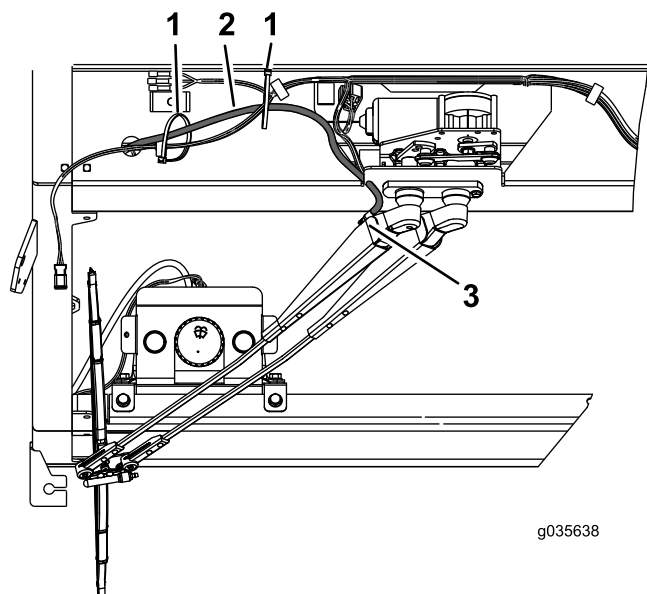


Figure 11

1. Serre-câble
2. Flexible
3. Embout cannelé

8. Attachez le flexible au faisceau de câblage à l'aide des serre-câbles, comme montré à la Figure 11.
9. Reposez le cache sur le montant (Figure 8).

**Remarques:**

**Remarques:**



**Count on it.**