



**Count on it.**

Form No. 3397-866 Rev B

# Manuel de l'utilisateur

**Plateau de coupe DPA de 56 cm  
à 8 ou 11 lames avec cylindre de  
12,7 cm**

**Groupe de déplacement Reelmaster® série  
5010**

N° de modèle 03621—N° de série 315000001 et suivants

N° de modèle 03623—N° de série 315000001 et suivants



## ⚠ ATTENTION

### CALIFORNIE

#### Proposition 65 - Avertissement

Ce produit contient une ou des substances chimiques considérées par l'état de Californie comme capables de provoquer des cancers, des anomalies congénitales ou d'autres troubles de la reproduction.

Ce produit est conforme à toutes les directives européennes pertinentes. Pour plus de renseignements, reportez-vous à la Déclaration d'incorporation (DOI) à la fin de ce document.

## Introduction

Lisez attentivement cette notice pour apprendre comment utiliser et entretenir correctement votre produit, et éviter de l'endommager ou de vous blesser. Vous êtes responsable de l'utilisation sûre et correcte du produit.

Vous pouvez contacter Toro directement sur le site [www.Toro.com](http://www.Toro.com) pour tout renseignement concernant la sécurité des produits, pour vous procurer du matériel de formation, des renseignements sur les accessoires, pour trouver un concessionnaire ou pour enregistrer votre produit.

Pour obtenir des prestations de service, des pièces Toro d'origine ou des renseignements complémentaires, munissez-vous des numéros de modèle et de série du produit et contactez un concessionnaire-réparateur ou le service client Toro agréé. La Figure [Figure 1](#) indique l'emplacement des numéros de modèle et de série du produit. Inscrivez les numéros dans l'espace réservé à cet effet.

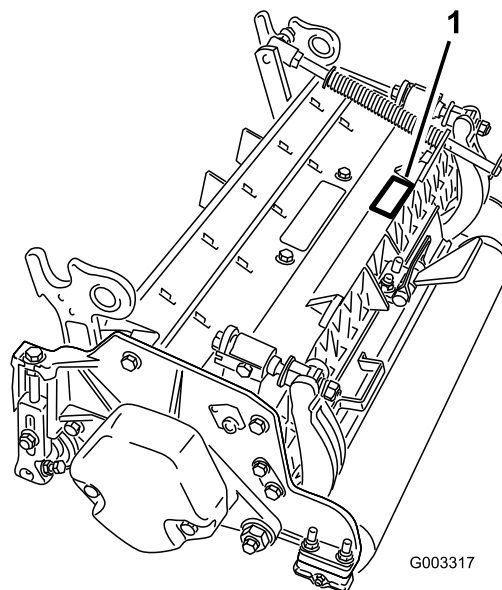


Figure 1

1. Emplacement des numéros de modèle et de série

N° de modèle \_\_\_\_\_

N° de série \_\_\_\_\_

Les mises en garde de ce manuel soulignent des dangers potentiels et sont signalées par le symbole de sécurité ([Figure 2](#)), qui indique un danger pouvant entraîner des blessures graves ou mortelles si les précautions recommandées ne sont pas respectées.



Figure 2

1. Symbole de sécurité

Ce manuel utilise deux termes pour faire passer des renseignements essentiels. **Important**, pour attirer l'attention sur des renseignements mécaniques spécifiques et **Remarque**, pour insister sur des renseignements d'ordre général méritant une attention particulière.

## Table des matières

Sécurité .....	3
Autocollants de sécurité et d'instruction .....	4
Mise en service .....	5
1 Contrôle du plateau de coupe.....	5
2 Utilisation de la béquille du plateau de coupe.....	5
3 Réglage du déflecteur arrière.....	6
4 Pose des pièces détachées.....	6

# Sécurité

Cette machine est conçue en conformité avec la norme EN ISO 5395:2013 et la norme ANSI B71.4-2012.

**Cette machine peut occasionner des accidents, parfois mortels, si elle n'est pas utilisée ou entretenue correctement. Pour réduire les risques de blessures et d'accidents mortels, respectez les consignes de sécurité suivantes.**

- Vous devez lire, comprendre et respecter toutes les instructions qui figurent dans le *manuel de l'utilisateur* du groupe de déplacement avant d'utiliser le plateau de coupe.
- Il est nécessaire de lire, comprendre et respecter toutes les instructions qui figurent dans ce *manuel de l'utilisateur* avant d'utiliser le plateau de coupe.
- Ne confiez jamais l'utilisation ou l'entretien de la machine à des enfants ou à des personnes non qualifiées. Certaines législations imposent un âge minimum pour l'utilisation de ce type d'appareil. Le propriétaire de la machine doit assurer la formation des utilisateurs et des mécaniciens.
- N'utilisez jamais les plateaux de coupe si vous êtes fatigué, malade ou encore sous l'emprise de l'alcool, de drogues ou de médicaments.
- Maintenez toujours les protections et tous les dispositifs de sécurité en place. Si un capot, un dispositif de sécurité ou un autocollant est endommagé ou illisible, réparez ou remplacez-le avant de recommencer à utiliser la machine. Serrez aussi les écrous, boulons et vis qui en ont besoin pour maintenir le plateau de coupe en bon état de marche.
- Portez des vêtements appropriés, y compris des lunettes de sécurité, des chaussures solides à semelle antidérapante et des protecteurs d'oreilles. Attachez les cheveux longs et ne portez pas de bijoux.
- Enlevez tous les objets ou débris susceptibles d'être ramassés et projetés par les lames du cylindre du plateau de coupe. N'admettez personne dans le périmètre de travail.
- Si les lames heurtent un obstacle ou si la machine vibre de façon anormale, arrêtez-vous et coupez le moteur. Vérifiez qu'aucune pièce du plateau de coupe n'est endommagée. Effectuez les réparations nécessaires avant d'utiliser le plateau de coupe.
- Abaissez les plateaux de coupe au sol et retirez la clé du commutateur d'allumage chaque fois que vous laissez la machine sans surveillance.
- Gardez les plateaux de coupe en bon état de marche en resserrant régulièrement les écrous, boulons et vis.
- Enlevez la clé du commutateur d'allumage pour éviter tout démarrage accidentel du moteur pendant les opérations d'entretien ou de réglage ou lorsque la machine est remisee.
- Effectuez uniquement les opérations d'entretien décrites dans ce manuel. Si la machine nécessite une réparation

Vue d'ensemble du produit .....	7
Caractéristiques techniques .....	7
Outils et accessoires .....	7
Utilisation .....	8
Réglages .....	8
Terminologie du Tableau des hauteurs de coupe .....	9
Tableau des hauteurs de coupe .....	11
Entretien .....	15
Graissage de la machine .....	15
Détalonnage à la meule du cylindre .....	15
Entretien de la contre-lame .....	16
Entretien de la barre d'appui .....	17
Entretien des dispositifs de réglage double point (DPA) renforcés .....	18
Entretien du rouleau .....	20

importante ou si vous avez besoin de renseignements, faites appel à un concessionnaire Toro agréé.

- Pour garantir un rendement optimal et la sécurité continue de la machine, utilisez toujours des pièces de

rechange et accessoires Toro d'origine. Les pièces de rechange et accessoires d'autres constructeurs peuvent être dangereux et leur utilisation risque d'annuler la garantie de la machine.

## Autocollants de sécurité et d'instruction



Des autocollants de sécurité et des instructions bien visibles par l'opérateur sont placés près de tous les endroits potentiellement dangereux. Remplacez tout autocollant endommagé ou manquant.



93-6688

1. Attention – lisez le *Manuel de l'utilisateur* avant de procéder à l'entretien.
2. Risque de coupure des mains et des pieds – arrêtez le moteur et attendez l'arrêt de toutes les pièces mobiles.

# Mise en service

## Pièces détachées

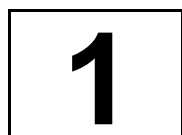
Reportez-vous au tableau ci-dessous pour vérifier si toutes les pièces ont été expédiées.

Procédure	Description	Qté	Utilisation
1	Plateau de coupe	1	Contrôlez le plateau de coupe.
2	Aucune pièce requise	–	La béquille permet de soutenir le plateau de coupe lorsqu'il est basculé.
3	Aucune pièce requise	–	Réglage du déflecteur arrière.
4	Graisser droit Joint torique Vis	1 1 2	Posez les pièces détachées.

## Médias et pièces supplémentaires

Description	Qté	Utilisation
Catalogue de pièces	1	À consulter et conserver à titre de référence.
Manuel de l'utilisateur	1	

**Remarque:** Les côtés gauche et droit de la machine sont déterminés d'après la position d'utilisation normale.



### Contrôle du plateau de coupe

**Pièces nécessaires pour cette opération:**

1	Plateau de coupe
---	------------------

### Procédure

Sortez le groupe de déplacement de son emballage, puis effectuez les vérifications suivantes :

1. Vérifiez le graissage à chaque extrémité du cylindre.

**Remarque:** La graisse doit être visible à l'œil nu dans les roulements et les cannelures internes de l'arbre du cylindre.

2. Vérifiez que tous les écrous et boulons sont solidement serrés.
3. Vérifiez que la suspension du bâti porteur fonctionne librement et ne plie pas lorsque vous la déplacez d'avant en arrière.



### Utilisation de la béquille du plateau de coupe

**Aucune pièce requise**

### Procédure

Chaque fois que le plateau de coupe doit être basculé pour exposer la contre-lame ou le cylindre, utilisez la béquille (fournie avec le groupe de déplacement) pour soutenir l'arrière du plateau et empêcher ainsi les écrous, situés à l'arrière des vis de réglage de la barre d'appui, de reposer sur la surface de travail ([Figure 3](#)).

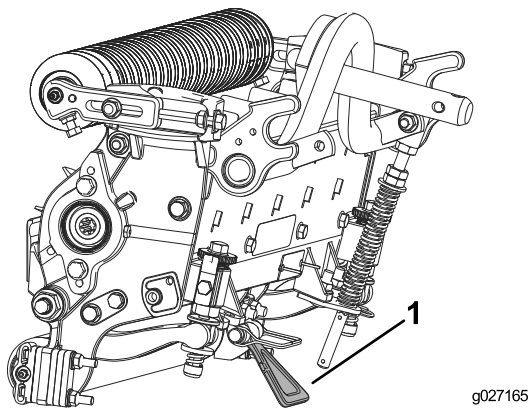


Figure 3

1. Béquille du plateau de coupe

## 3

### Réglage du déflecteur arrière

Aucune pièce requise

#### Procédure

Dans la plupart des conditions, la dispersion optimale de l'herbe est obtenue quand le déflecteur arrière est fermé (éjection avant). Lorsque l'herbe est lourde ou humide, vous pouvez ouvrir le déflecteur arrière.

Pour ouvrir le déflecteur arrière (Figure 4), desserrez la vis qui le fixe à la plaque latérale gauche, pivotez le déflecteur en position ouverte et resserrez la vis.

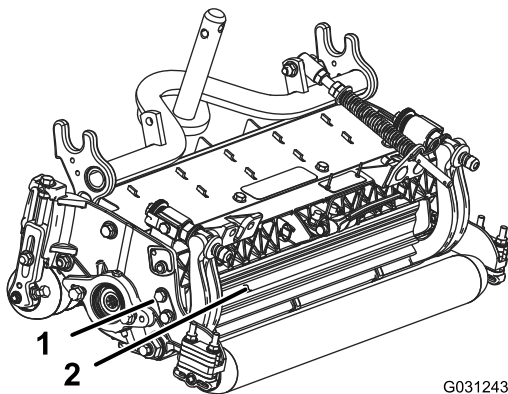


Figure 4

1. Déflecteur arrière      2. Vis d'assemblage

## 4

### Pose des pièces détachées

Pièces nécessaires pour cette opération:

1	Graisseur droit
1	Joint torique
2	Vis

#### Procédure

Montez le graisseur sur le côté moteur de cylindre du plateau de coupe. Reportez-vous à la Figure 5 pour déterminer la position des moteurs de cylindre.

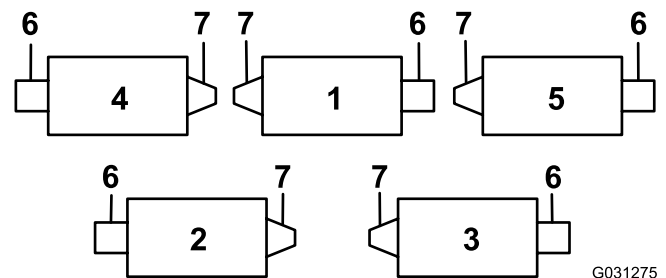


Figure 5

- |                       |                       |
|-----------------------|-----------------------|
| 1. Plateau de coupe 1 | 5. Plateau de coupe 5 |
| 2. Plateau de coupe 2 | 6. Moteur de cylindre |
| 3. Plateau de coupe 3 | 7. Masse              |
| 4. Plateau de coupe 4 |                       |

- Retirez et mettez au rebut la vis de fixation sur la plaque latérale du moteur de cylindre (Figure 6).

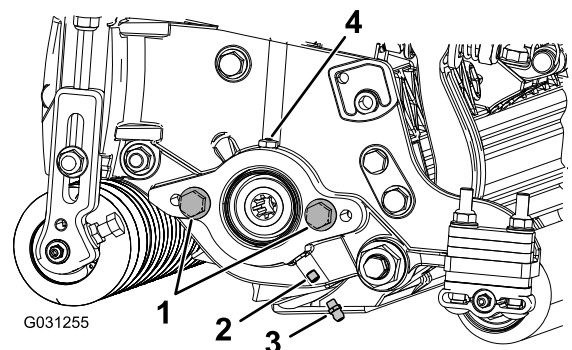
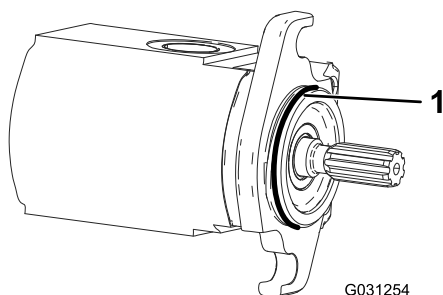


Figure 6

- |                    |                       |
|--------------------|-----------------------|
| 1. Boulon (2)      | 3. Graisseur          |
| 2. Vis de fixation | 4. Orifice de graisse |

- Montez les graisseurs droits (Figure 6).
- Si la plaque latérale du moteur de cylindre ne possède pas de boulons, mettez-les en place (Figure 6).

4. Posez le joint torique sur le moteur de cylindre (Figure 7).



**Figure 7**

1. Joint torique

- 
5. Montez le moteur de cylindre.
  6. Graissez la plaque latérale jusqu'à ce que l'excédent de graisse ressorte par l'orifice de graisse (Figure 6).

# Vue d'ensemble du produit

## Caractéristiques techniques

Numéro de modèle	Poids net
03621	51 kg
03623	52 kg

## Outils et accessoires

Une sélection d'outils et d'accessoires agréés par Toro est disponible pour augmenter et améliorer les capacités de la machine. Contactez votre concessionnaire-réparateur ou distributeur agréé ou rendez-vous sur [www.Toro.com](http://www.Toro.com) pour obtenir une liste de tous les accessoires et outils agréés.

Pour protéger au mieux votre investissement et maintenir les performances optimales de votre matériel Toro, vous pouvez compter sur les pièces Toro d'origine. Pour assurer une excellente fiabilité, Toro fournit des pièces de rechange conçues en fonction des spécifications techniques exactes de votre machine. Pour votre tranquillité d'esprit, exigez des pièces Toro d'origine.

# Utilisation

**Remarque:** Les côtés gauche et droit de la machine sont déterminés d'après la position d'utilisation normale.

## Réglages

### Réglage contre-lame/cylindre

Utilisez cette procédure pour effectuer le réglage contre-lame/cylindre et vérifier l'état du cylindre et de la contre-lame ainsi que leur rapport. Lorsque la procédure est terminée, contrôlez toujours les performances du plateau de coupe sur le terrain. Il faudra éventuellement procéder à des réglages supplémentaires pour obtenir des performances de coupe optimales.

**Important:** Ne serrez pas excessivement la contre-lame sur le cylindre car vous pourriez l'endommager.

- Après avoir rodé les lames du plateau de coupe ou meulé le cylindre, il pourra être nécessaire de tondre pendant quelques minutes puis d'effectuer cette procédure pour régler la contre-lame sur le cylindre, car ils se règlent l'un par rapport à l'autre.
- Des réglages supplémentaires pourront être nécessaires si l'herbe est extrêmement drue ou si la hauteur de coupe est très basse.

Vous aurez besoin des outils suivants pour cette procédure :

- Cale (0,05 mm) – Réf. Toro 125-5611
- Papier de performance de coupe – Réf. Toro 125-5610

- Placez le plateau de coupe sur une surface de travail plane et horizontale. Tournez les vis de réglage de la barre d'appui dans le sens antihoraire pour vérifier qu'elle ne touche pas le cylindre (Figure 8).

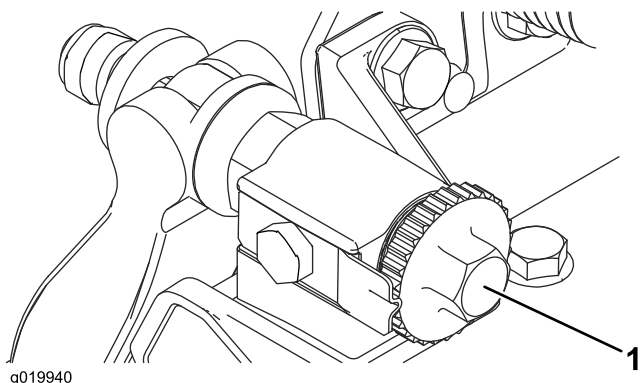


Figure 8

1. Vis de réglage de barre d'appui

2. Basculez le plateau de coupe pour exposer la contre-lame et le cylindre.

**Important:** Vérifiez que les écrous à l'arrière des vis de réglage de la contre-lame ne reposent pas sur la surface de travail (Figure 9).

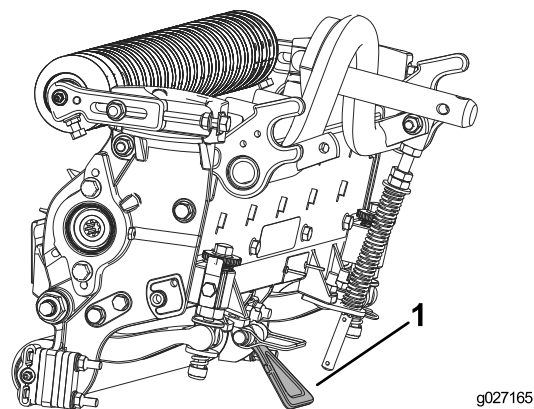


Figure 9

1. Béquille du plateau de coupe

3. Tournez le cylindre pour que la lame croise la contre-lame à environ 25 mm du bout de la contre-lame sur le côté droit du plateau de coupe. Les réglages ultérieurs seront facilités si vous faites une marque d'identification sur cette lame. Insérez la cale de 0,05 mm entre la lame de cylindre marquée et la contre-lame au point où la lame croise la contre-lame.
4. Tournez le dispositif de réglage droit de la barre d'appui dans le sens horaire jusqu'à ce que vous sentiez une **légère** pression (un frottement) sur la cale, puis tournez le dispositif de 2 crans dans l'autre sens et déposez la cale. (Comme le réglage d'un côté du plateau de coupe affecte l'autre côté, les 2 crans permettent d'obtenir un jeu pour le réglage de l'autre côté.)

**Remarque:** Si l'écartement est trop important, rapprochez les deux côtés en serrant alternativement les côtés droit et gauche.

5. Tournez **lentement** le cylindre pour que la lame que vous avez contrôlée du côté droit croise la contre-lame à environ 25 mm du bout de la contre-lame, sur le côté gauche du plateau de coupe.
6. Tournez le dispositif de réglage gauche de la barre d'appui jusqu'à ce que la cale puisse passer par l'espace entre le cylindre et la contre-lame en frottant légèrement.
7. Retournez sur le côté droit et faites le réglage nécessaire pour obtenir un léger frottement sur la cale entre la même lame et la contre-lame.
8. Répétez les opérations 6 et 7 jusqu'à ce que la cale puisse passer entre les deux espaces en frottant légèrement, mais ne passe plus du tout après un cran de chaque côté. La contre-lame est maintenant parallèle au cylindre.

**Remarque:** Cette procédure n'est normalement pas nécessaire au jour le jour, mais vous devez l'effectuer après le rodage ou le démontage.

9. Depuis cette position (après un cran de serrage et quand la cale ne passe pas) tournez chaque dispositif



de réglage de la barre d'appui de 2 crans dans le sens horaire.

**Remarque:** Chaque cran déplace la contre-lame de 0,018 mm. **Ne serrez pas les vis de réglage excessivement.**

10. Contrôlez la performance de coupe en insérant une longue bande de papier de performance de coupe (réf. Toro 125-5610) entre le cylindre et la contre-lame, perpendiculairement à la contre-lame (Figure 10). Faites tourner **lentement** le cylindre en avant ; il devrait couper le papier.

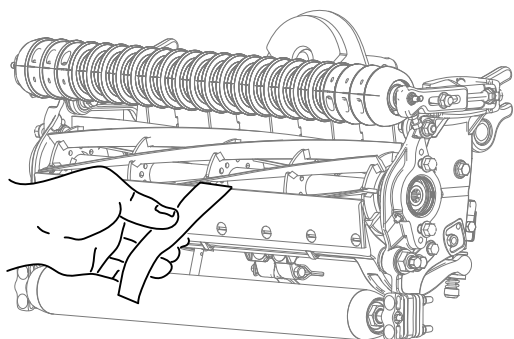


Figure 10

**Remarque:** Si le cylindre frotte de façon excessive, rodez ou meulez les lames du plateau de coupe pour obtenir les tranchants nécessaires à une tonte de précision.

## Réglage du rouleau arrière

1. Réglez les supports du rouleau arrière (Figure 11) à la plage de hauteur de coupe voulue en positionnant le nombre correct d'entretoises sous le rebord de la plaque latérale (Figure 11) en vous reportant au tableau des hauteurs de coupe.

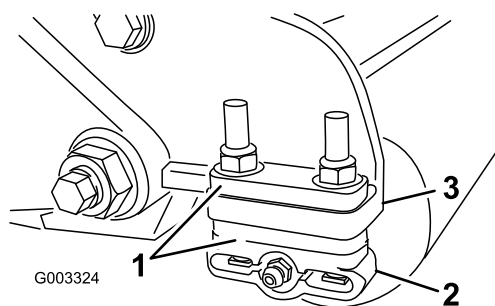


Figure 11

- |                       |   |
|-----------------------|---|
| 1. Entretoise         | 3. Bride de fixation de plaque latérale |
| 2. Support de rouleau |   |
- 
2. Soulevez l'arrière du plateau de coupe et placez un bloc sous la contre-lame.
  3. Retirez les 2 écrous qui fixent chaque support et entretoise du rouleau à chaque bride de fixation de la plaque latérale.

4. Abaissez le rouleau et les vis des brides de fixation de plaque latérale et des entretoises.
5. Placez les entretoises sur les vis des supports du rouleau.
6. Fixez les supports du rouleau et les entretoises à la face inférieure des brides de fixation de la plaque latérale au moyen des écrous retirés précédemment.
7. Vérifiez si le contact contre-lame/cylindre est correct. Basculez la machine pour exposer les rouleaux avant et arrière et la contre-lame.

**Remarque:** La position du rouleau arrière par rapport au cylindre est contrôlée par les tolérances d'usinage des composants assemblés et le réglage du parallélisme n'est pas nécessaire. Un réglage limité est possible en plaçant le plateau de coupe sur un plan de travail et en desserrant les boulons de fixation de la plaque latérale (Figure 12). Ajustez et serrez les boulons. Serrez les boulons à un couple de 37 à 45 N·m.

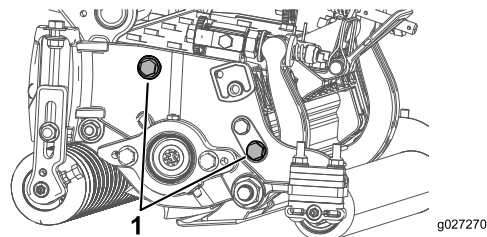


Figure 12

1. Boulons de fixation de plaque latérale

## Terminologie du Tableau des hauteurs de coupe

### Réglage de la hauteur de coupe

Cela correspond à la hauteur de coupe voulue.

### Réglage au banc de la hauteur de coupe

La hauteur à laquelle le bord supérieur de la contre-lame est réglé au dessus d'une surface plane et de niveau en contact avec le bas des rouleaux avant et arrière.

### Hauteur de coupe effective

La hauteur réelle à laquelle l'herbe a été tondue. Pour une hauteur de coupe réglée au banc spécifique, la hauteur réelle varie selon le type d'herbe, l'époque de l'année, la pelouse et l'état du sol. Le réglage du plateau de coupe (agressivité de coupe, rouleaux, contre-lames, accessoires en place, réglages de compensation, etc.) affectera également la hauteur de coupe effective. Vérifiez régulièrement la hauteur de coupe effective à l'aide de l'évaluateur de pelouse (modèle 04399) pour déterminer la hauteur de coupe réglée au banc voulue.

## Agressivité de la coupe

L'agressivité du plateau de coupe a un impact considérable sur ses performances. Par agressivité on entend l'angle de la contre-lame par rapport au sol (Figure 13).

Le réglage du plateau de coupe dépend de l'état de l'herbe et du résultat recherché. L'expérience vous dira quel est le réglage le plus approprié. Vous pouvez régler l'agressivité de la coupe au cours de la saison de coupe afin de tenir compte de l'évolution de l'état de la pelouse.

Généralement, les réglages peu à normalement agressifs sont préférables pour les herbes de saison chaude (gros chiendent, Zoysia, Paspalum), tandis que les réglages normaux à plus agressifs conviennent mieux aux herbes de saison fraîche (agrostide, paturin, ray-grass). Les réglages plus agressifs coupent davantage d'herbe en permettant au cylindre rotatif d'attirer plus d'herbe dans la contre-lame.

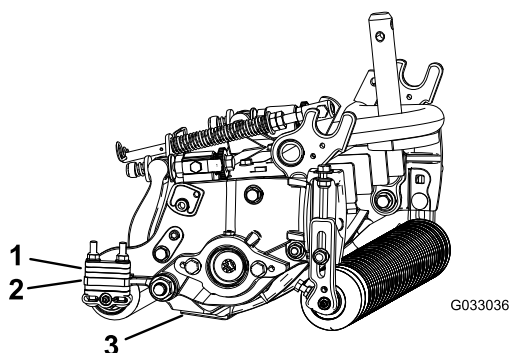


Figure 13

1. Entretoises arrière
2. Bride de fixation de plaque latérale
3. Agressivité de la coupe

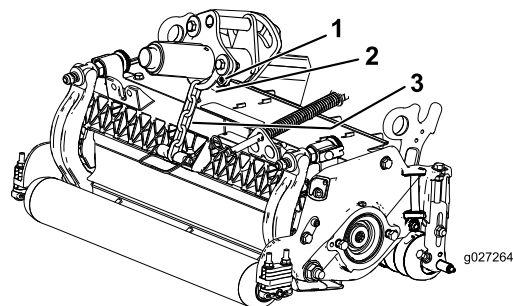


Figure 14

1. Chaîne de levage
2. Support en U
3. Trou inférieur

## Groomer

Les hauteurs de coupe suivantes sont celles recommandées lorsqu'un kit groomer est monté sur le plateau de coupe.

## Entretoises arrière

Le nombre d'entretoises arrière détermine l'agressivité de la coupe pour le plateau de coupe. Pour une hauteur de coupe donnée, l'ajout d'entretoises sous la bride de montage de la plaque latérale augmente l'agressivité du plateau de coupe. Tous les plateaux de coupe d'une machine doivent être réglés de sorte à offrir la même agressivité de coupe (nombre d'entretoises arrière, réf. 119-0626), sinon la finition pourrait en souffrir (Figure 13).

## Maillons de chaîne

L'emplacement de fixation de la chaîne du bras de levage détermine l'angle d'inclinaison du rouleau arrière (Figure 14).

# Tableau des hauteurs de coupe

Réglage de hauteur de coupe	Agressivité de la coupe	Nbre d'entretoises arrière	Nbre de maillons de chaîne	Avec kits groomer en place**
0,64 cm	Moins Normal Plus	0 0 1	3+ 3+ 3	O O -
0,95 cm	Moins Normal Plus	0 1 2	4 3 3	O O -
1,27 cm	Moins Normal Plus	0 1 2	4 3+ 3	O O O
1,56 cm	Moins Normal Plus	1 2 3	4 3 3	O O -
1,91 cm	Moins Normal Plus	2 3 4	3+ 3 3	O O -
2,22 cm	Moins Normal Plus	2 3 4	4 3 3	O O -
2,54 cm	Moins Normal Plus	3 4 5	3+ 3 3	O O -
2,86 cm*	Moins Normal Plus	4 5 6	4 3 3	- - -
3,18 cm*	Moins Normal Plus	4 5 6	4 3 3	- - -
3,49 cm*	Moins Normal Plus	4 5 6	4 3 3	- - -
3,81 cm*	Moins Normal Plus	5 6 7	3+ 3 3	- - -
+ Signifie que le support en U du bras de relevage est placé dans le trou inférieur (Figure 14). * Le kit grande hauteur de coupe (réf. 110-9600) doit être monté. Le support de hauteur de coupe avant doit être monté dans le trou de la plaque latérale supérieure. ** O indique que cette combinaison de hauteur de coupe et d'entretoises peut être utilisée avec les groomers.				

**Remarque:** Changer 1 maillon de chaîne modifie l'angle d'inclinaison du rouleau arrière de 7 degrés.

**Remarque:** Lorsque le support en U du bras de relevage est placé dans le trou inférieur, 3,5 degrés sont ajoutés à l'angle d'inclinaison du rouleau arrière.

## Réglage de la hauteur de coupe

**Remarque:** Les hauteurs de coupe supérieures à 2.54 cm nécessitent l'installation du kit spécial hauteurs de coupe élevées.

1. Desserrez les contre-écrous qui fixent les supports de hauteur de coupe aux plaques latérales du plateau de coupe (Figure 15).

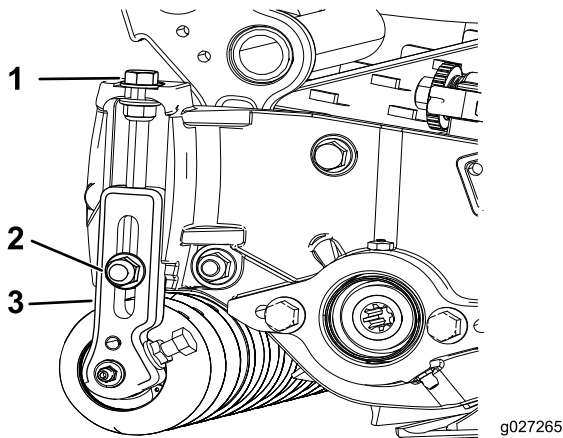


Figure 15

- |                   |                                |
|-------------------|--------------------------------|
| 1. Vis de réglage | 3. Support de hauteur de coupe |
| 2. Contre-écrou   |                                |

2. Desserrez l'écrou du gabarit (Figure 16) et tournez la vis de réglage de manière à obtenir la hauteur de coupe voulue. L'écartement entre la base de la tête de la vis et la face du gabarit correspond à la hauteur de coupe.

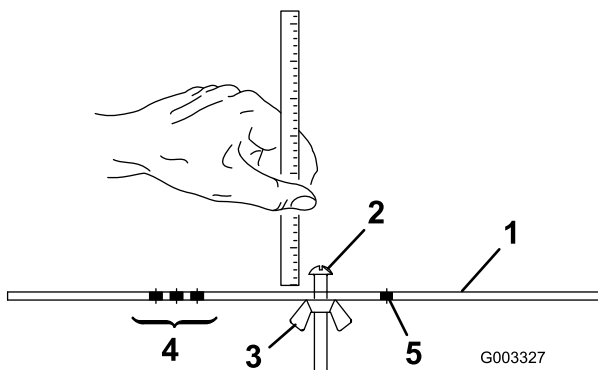


Figure 16

- |                              |   |
|------------------------------|---|
| 1. Gabarit                   | 4. Trous de réglage de la hauteur de travail du groomer |
| 2. Vis de réglage de hauteur | 5. Trou libre   |
| 3. Écrou                     |   |

3. Accrochez la tête de la vis sur le bord tranchant de la contre-lame et appuyez l'arrière du gabarit contre le rouleau arrière (Figure 17).
4. Tournez la vis de réglage jusqu'à ce que le rouleau avant touche le gabarit (Figure 17). Réglez les deux

extrémités du rouleau jusqu'à ce que celui-ci soit parfaitement parallèle à la contre-lame.

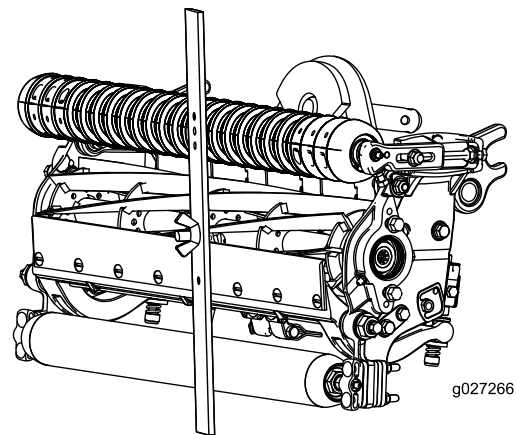


Figure 17

**Important:** Lorsque le réglage est correct, les rouleaux avant et arrière touchent le gabarit et la vis est parfaitement en appui contre la contre-lame. La hauteur de coupe est ainsi identique aux deux extrémités de la contre-lame.

5. Serrez les écrous pour fixer le réglage. Ne serrez pas excessivement les écrous, serrez-les juste assez pour supprimer le jeu de la rondelle.

Reportez-vous au tableau suivant pour déterminer quelle contre-lame est la mieux adaptée à la hauteur de coupe recherchée.

Tableau des contre-lames/hauteurs de coupe recommandées			
Contre-lame	Réf.	Hauteur de lèvre de la contre-lame	Hauteur de coupe
Basse hauteur de coupe (option)	110-4084	5,6 mm	6,4 mm à 12,7 mm
Basse hauteur de coupe EdgeMax® (modèle 03623)	127-7132	5,6 mm	6,4 mm à 12,7 mm
Basse hauteur de coupe étendue (option)	120-1640	5,6 mm	6,4 mm à 12,7 mm
Basse hauteur de coupe étendue EdgeMax® (option)	119-4280	5,6 mm	6,4 mm à 12,7 mm
EdgeMax® (modèle 03621)	108-9095	6,9 mm	9,5 mm à 38,1 mm*
Standard (option)	108-9096	6,9 mm	9,5 mm à 38,1 mm*
Renforcée (option)	110-4074	9,3 mm	12,7 mm à 38,1 mm

\*Les herbes de saison chaude peuvent nécessiter l'utilisation de la contre-lame de basse hauteur de coupe pour 12,7 mm et moins.

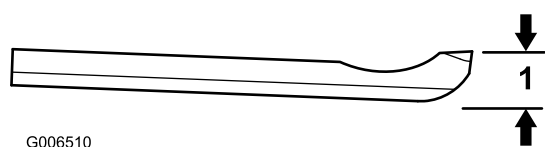


Figure 18

1. Hauteur de lèvre de la contre-lame

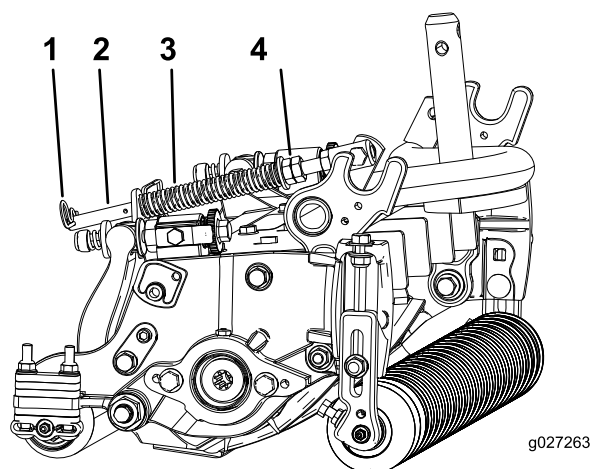


Figure 19

## Réglages de la compensation

Le ressort de compensation transfère le poids du rouleau avant au rouleau arrière. Cela évite la formation d'ondulations à la surface de la pelouse.

**Important:** Effectuez le réglage des ressorts quand le plateau de coupe est monté sur le groupe de déplacement, dirigé droit devant et abaissé au sol.

1. Vérifiez que la goupille fendue est insérée dans le trou de la tige de ressort (Figure 19).

1. Ressort de compensation
2. Goupille fendue
3. Tige de ressort
4. Écrous hexagonaux

2. Serrez les écrous hexagonaux à l'extrémité avant de la tige de ressort jusqu'à ce que la longueur du ressort comprimé soit égale à 12,7 cm ; voir Figure 19.

**Remarque:** Si vous travaillez sur un terrain accidenté, réduisez la longueur du ressort de 1,3 cm. Le suivi des contours du terrain sera légèrement diminué.

**Remarque:** Vous devez réinitialiser le réglage de compensation si la hauteur de coupe ou l'agressivité de coupe est modifiée.

## Contrôle et réglage du plateau de coupe

Le système de réglage du contact contre-lame/cylindre est commandé par deux boutons ; il simplifie la procédure de réglage nécessaire pour obtenir des résultats optimaux. Le réglage précis que procure ce système offre le contrôle nécessaire pour assurer un auto-aiguisage continu, ce qui maintient les tranchants affûtés. La qualité de la coupe est ainsi améliorée et le rodage n'est pas requis aussi fréquemment.

Au début de chaque journée de travail, ou selon les besoins, vérifiez le contact contre-lame/cylindre de chaque plateau de coupe. **Effectuez ce contrôle même si la qualité de la coupe est satisfaisante.**

1. Tournez lentement le cylindre en arrière jusqu'à ce que vous entendiez le bruit du contact entre le cylindre et la contre-lame.

**Remarque:** Les boutons de réglage comportent des crans qui correspondent chacun à un déplacement de 0,018 mm de la contre-lame. Voir [Réglage contre-lame/cylindre \(page 8\)](#).

2. Contrôlez la performance de coupe en insérant une longue bande de papier de performance de coupe (réf. Toro 125-5610) entre le cylindre et la contre-lame, perpendiculairement à la contre-lame ([Figure 20](#)). Faites tourner lentement le cylindre en avant ; il devrait couper le papier.

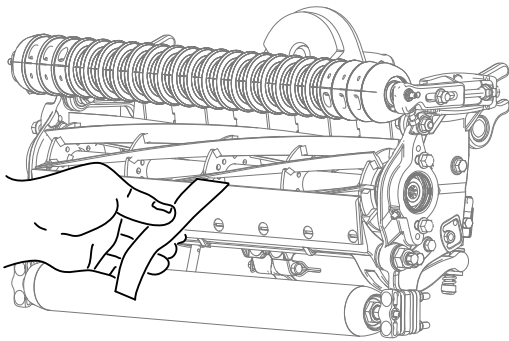


Figure 20

g027166

**Remarque:** Si vous sentez un frottement ou un contact excessif du cylindre, vous devez alors roder et rectifier l'avant de la contre-lame, ou roder les lames du plateau de coupe pour obtenir les tranchants nécessaires à une coupe de précision (voir le *Manuel d'affûtage pour tondeuses rotatives et à cylindres Toro*, Form No. 09168SL).

**Important:** Il est préférable de maintenir un léger contact en permanence, Si vous ne maintenez pas un léger contact, les bords de la contre-lame et du cylindre ne s'aiguiseront pas suffisamment et seront émoussés après un certain temps d'utilisation. Si vous maintenez un contact excessif, la contre-lame et le cylindre s'useront plus rapidement, irrégulièrement et la qualité de la tonte sera compromise.

**Remarque:** Après une utilisation prolongée, un sillon d'usure se développe à chaque extrémité de la contre-lame. Vous devez l'adoucir ou le limer pour l'amener au niveau du tranchant de la contre-lame et obtenir une coupe de bonne qualité.

**Remarque:** Avec le temps, vous devrez rectifier le chanfrein ([Figure 21](#)) car il n'est conçu pour durer que 40 % de la vie de la contre-lame.

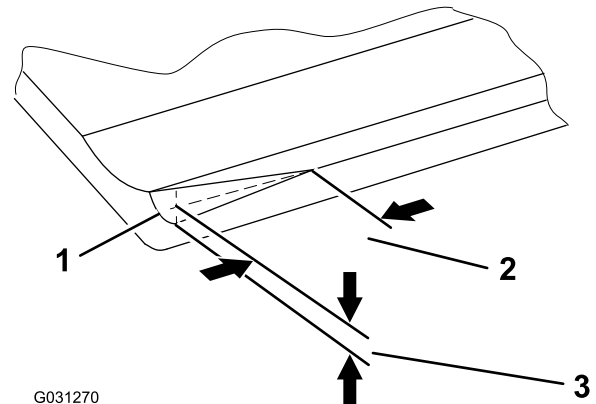


Figure 21

- |  |           |
|--|-----------|
| 1. Chanfrein avant du côté droit de la contre-lame | 3. 1,5 mm |
| 2. 6 mm  |           |

**Remarque:** Le chanfrein avant ne doit pas être trop important sinon il produira des touffes dans la pelouse.



# Entretien

## Graissage de la machine

Graissez régulièrement les 6 graisseurs de chaque plateau de coupe (Figure 22) avec de la graisse au lithium n° 2.

Il y a 2 points de graissage sur le rouleau avant, 2 sur le rouleau arrière et 2 sur le roulement de cylindre.

**Remarque:** Lubrifiez les plateaux de coupe immédiatement après chaque lavage pour éliminer l'eau des roulements et ainsi prolonger leur vie.

1. Essuyez chaque graisseur avec un chiffon propre.
2. Appliquez de la graisse jusqu'à ce qu'elle ressorte propre par les joints des rouleaux et le clapet de décharge du roulement.
3. Essuyez l'excédent de graisse.

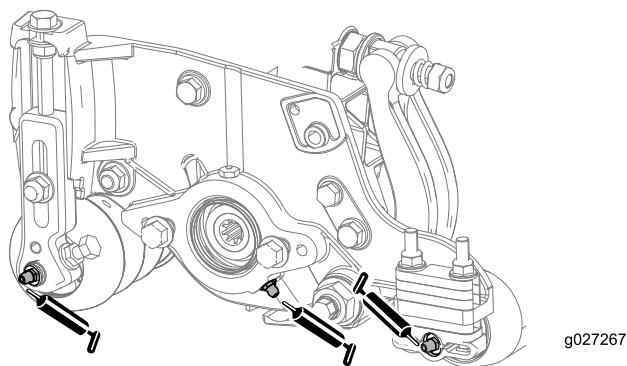


Figure 22

Emplacement des graisseurs du côté gauche

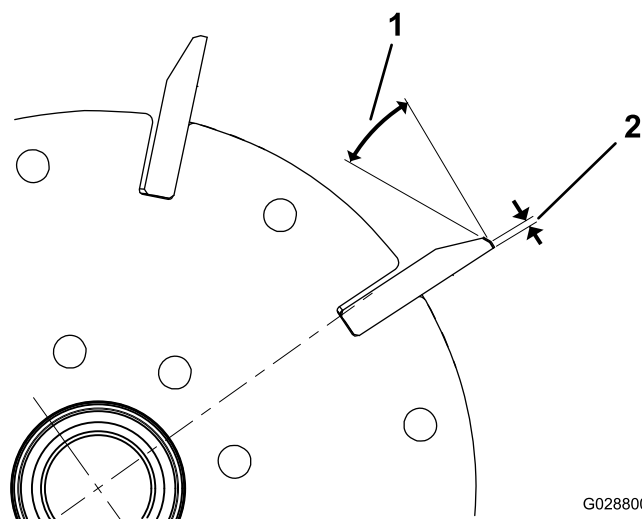


Figure 23  
Modèle 036321

1. 30 degrés

2. 1,3 mm

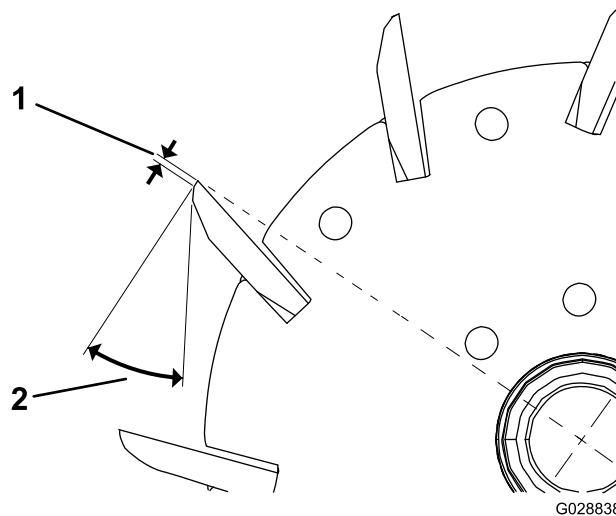


Figure 24  
Modèle 03623

1. 1,3 mm

2. 30 degrés

## Détalonnage à la meule du cylindre

Le cylindre a une largeur de facette de 1,3 à 1,5 mm et un angle de dépouille de 30 degrés.

Lorsque la largeur de facette dépasse 3 mm, procédez comme suit :

1. Créez un angle de dépouille de 30 degrés sur toutes les lames du cylindre jusqu'à obtention d'une facette de 1,3 mm de largeur (Figure 23 et Figure 24).

2. En tournant, meulez le cylindre afin d'obtenir un faux-rond  $<0,025$  mm.

**Remarque:** Cela a pour effet d'augmenter légèrement la largeur de la facette.

**Remarque:** Pour prolonger la qualité du tranchant du bord du cylindre et de la contre-lame, après meulage de l'un et/ou de l'autre, vérifiez le contact cylindre/contre-lame après 2 tontes de fairways ; les bavures auront été éliminées, ce qui peut affecter le jeu entre le cylindre et la contre-lame et accélérer l'usure.

# Entretien de la contre-lame

Les limites de service de la contre-lame sont indiquées dans le tableau suivant.

**Important:** Si vous utilisez le plateau de coupe alors que la contre-lame est en-dessous de la limite de service, la finition pourra en souffrir et l'intégrité structurelle de la contre-lame aux impacts sera réduite.

Tableau des limites de service de la contre-lame				
Contre-lame	Réf.	Hauteur de lèvre de la contre-lame*	Limite de service*	Angles de meulage Angles supérieur/avant
Basse hauteur de coupe (option)	110-4084	5,6 mm	4,8 mm	10/5 degrés
Basse hauteur de coupe EdgeMax® (modèle 03623)	127-7132	5,6 mm	4,8 mm	10/5 degrés
Basse hauteur de coupe étendue (option)	120-1640	5,6 mm	4,8 mm	10/10 degrés
Basse hauteur de coupe étendue EdgeMax® (option)	119-4280	5,6 mm	4,8 mm	10/10 degrés
EdgeMax® (modèle 03621)	108-9095	6,9 mm	4,8 mm	10/5 degrés
Standard (option)	108-9096	6,9 mm	4,8 mm	10/5 degrés
Renforcée (option)	110-4074	9,3 mm	4,8 mm	10/5 degrés

Angles de meulage supérieur et avant de contre-lame recommandés (Figure 25)

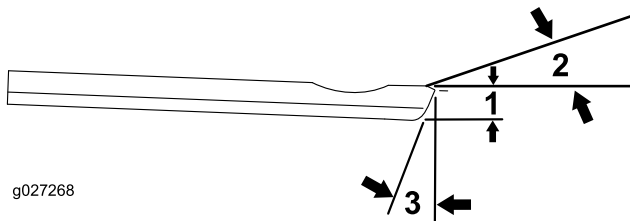


Figure 25

1. Limite de service de la contre-lame\*
2. Angle de meulage supérieur
3. Angle de meulage avant

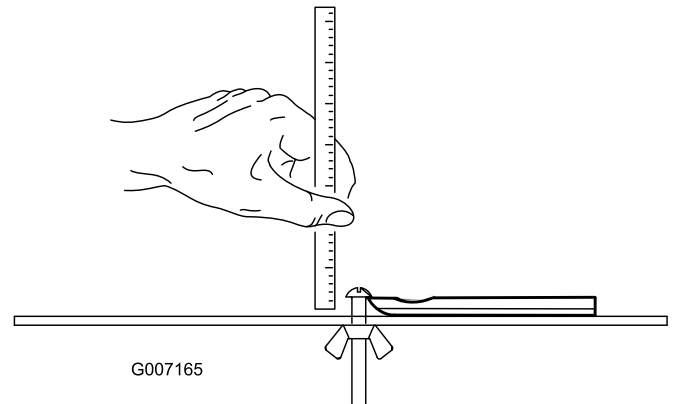


Figure 26

**Remarque:** Toutes les mesures de limite de service renvoient au bas de la contre-lame (Figure 26)

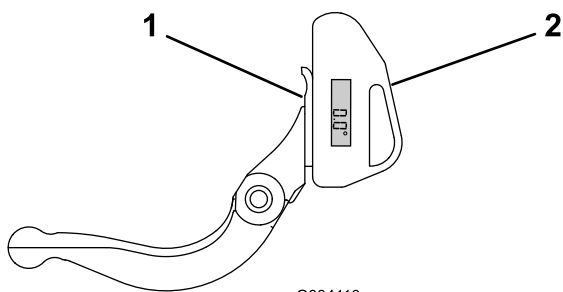
## Contrôle de l'angle de meulage supérieur

L'angle utilisé pour meuler les contre-lames est très important.

Utilisez l'indicateur d'angle (réf. Toro 131-6828) et le support d'indicateur d'angle (réf. Toro 131-6829) pour contrôler l'angle produit par la meule, puis contrôler toute erreur.

1. Placez l'indicateur d'angle sur le côté inférieur de la contre-lame, comme montré à la Figure 27.



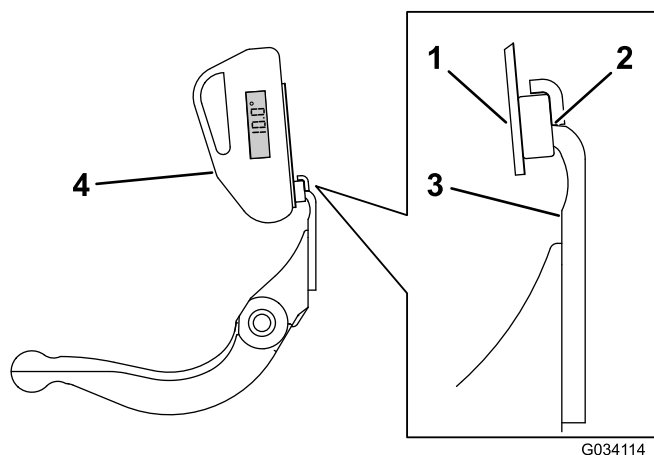


**Figure 27**

1. Contre-lame (verticale)
2. Indicateur d'angle

2. Appuyez sur la touche « Alt Zero » de l'indicateur d'angle.
3. Placez l'indicateur d'angle sur le bord de la contre-lame, de manière à adapter le bord de l'aimant avec le bord de la contre-lame (Figure 28).

**Remarque:** L'affichage numérique doit être visible durant cette opération du même côté que lors de l'opération 1.



**Figure 28**

1. Support d'indicateur d'angle
2. Bord de l'aimant adapté avec le bord de la contre-lame
3. Contre-lame
4. Indicateur d'angle

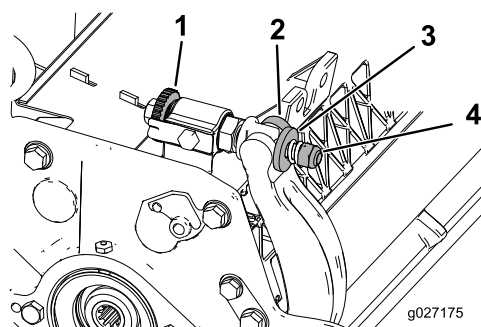
4. Placez l'indicateur d'angle sur le support, comme montré à la Figure 28.

**Remarque:** Il s'agit de l'angle produit par la meule ; il doit se situer à 2 degrés ou moins de l'angle de meulage supérieur recommandé.

## Entretien de la barre d'appui

### Dépose de la barre d'appui

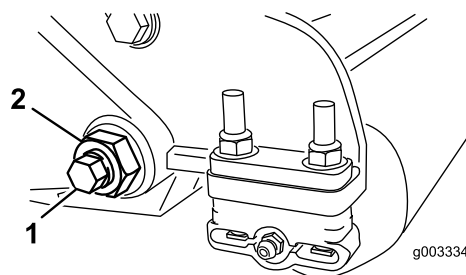
1. Tournez les vis de réglage de la barre d'appui dans le sens antihoraire pour éloigner la contre-lame du cylindre (Figure 29).



**Figure 29**

1. Vis de réglage de barre d'appui
2. Écrou de tension de ressort
3. Barre d'appui
4. Rondelle

2. Faites sortir l'écrou de tension du ressort jusqu'à ce que la rondelle ne soit plus tendue contre la barre d'appui (Figure 29).
3. De chaque côté de la machine, desserrez le contre-écrou de fixation du boulon de la barre d'appui (Figure 30).



**Figure 30**

1. Boulon de barre d'appui
2. Contre-écrou

4. Retirez les boulons de la barre d'appui afin de pouvoir abaisser la barre et la déposer du boulon de la machine (Figure 30).

**Remarque:** Mettez de côté 2 rondelles en nylon et 1 rondelle en acier estampé à chaque extrémité de la barre d'appui (Figure 31).

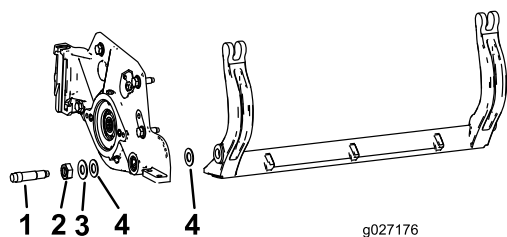


Figure 31

- |                            |                      |
|----------------------------|----------------------|
| 1. Boulon de barre d'appui | 3. Rondelle acier    |
| 2. Écrou                   | 4. Rondelle en nylon |

## Assemblage de la barre d'appui

- Montez la barre d'appui en positionnant les languettes de montage entre la rondelle et la vis de réglage de la barre.
- Fixez la barre d'appui sur chaque plaque latérale avec les boulons (munis d'écrous) et 6 rondelles.

**Remarque:** Placez une rondelle en nylon de chaque côté du bossage de la plaque latérale. Placez une rondelle en acier à l'extérieur des rondelles en nylon extérieures (Figure 31).

- Serrez les boulons de la barre d'appui à un couple de 27 à 36 N m.
- Serrez les contre-écrous également de chaque côté jusqu'à ce qu'il ne soit plus possible de tourner les rondelles d'acier extérieures à la main. Desserrez alors les contre-écrous jusqu'à ce qu'il soit possible de tourner les rondelles d'acier extérieures à la main mais sans pour autant que la barre d'appui présente un jeu axial (Figure 32).

**Remarque:** Un serrage excessif des contre-écrous peut faire fléchir les plaques latérales et la barre d'appui, ce qui peut modifier le contact cylindre/contre-lame.

**Remarque:** Les rondelles peuvent présenter un espace à l'intérieur.

**Remarque:** Ne serrez pas excessivement les écrous pour ne pas endommager le ressort.

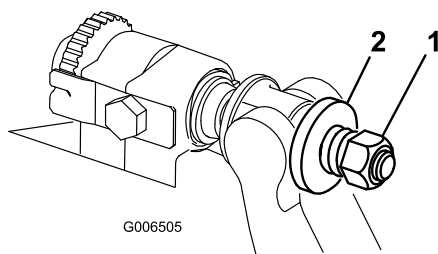


Figure 32

- |                                |            |
|--------------------------------|------------|
| 1. Écrou de tension de ressort | 2. Ressort |
|--------------------------------|------------|

## Entretien des dispositifs de réglage double point (DPA) renforcés

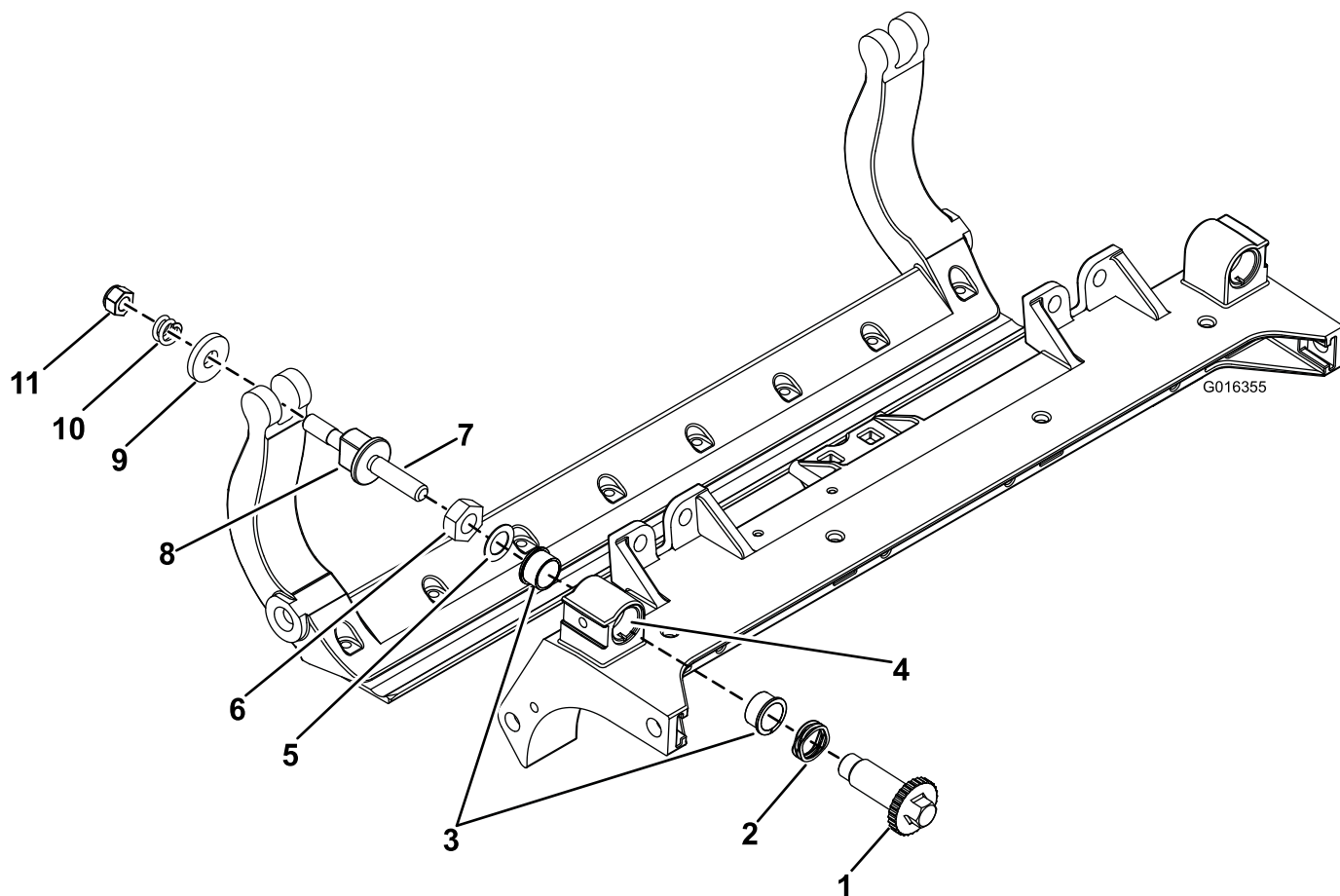
- Déposez toutes les pièces ; voir les *Instructions d'installation* du Kit DPA renforcé, modèle n° 120-7230 et Figure 33.
- Appliquez du produit antigrippant à l'intérieur du logement des bagues sur le cadre central du plateau de coupe (Figure 33).
- Alignez les clavettes des bagues à embase sur les fentes dans le cadre, et mettez les bagues en place (Figure 33).
- Posez une rondelle ondulée sur l'axe de réglage et insérez l'axe dans les bagues à embase sur le cadre du plateau de coupe (Figure 33).
- Fixez l'axe de réglage avec une rondelle plate et un contre-écrou (Figure 33). Serrez le contre-écrou à un couple de 20 à 27 N m.

**Remarque:** L'axe de réglage de la barre d'appui est doté d'un filetage à gauche.

- Appliquez du produit antigrippant sur le filetage de la vis de réglage de la barre d'appui qui se visse dans l'axe de réglage. Vissez la vis de réglage de la barre d'appui dans l'axe de réglage.
- Posez la rondelle ondulée, le ressort et l'écrou de tension du ressort sans les serrer sur la vis de réglage.
- Montez la barre d'appui en positionnant les languettes de montage entre la rondelle et la vis de réglage de la barre.
- Fixez la barre d'appui sur chaque plaque latérale au moyen des boulons (munis d'écrous) et des 6 rondelles comme suit :
  - Placez une rondelle en nylon de chaque côté du bossage de la plaque latérale.
  - Placez une rondelle en acier à l'extérieur de chaque rondelle en nylon (Figure 33).
  - Serrez les boulons de la barre d'appui à un couple de 37 à 45 N m.
  - Serrez les contre-écrous jusqu'à ce que les rondelles d'acier extérieures cessent de tourner et que le jeu axial soit supprimé, mais ne serrez pas excessivement et ne faites pas fléchir les plaques latérales.

**Remarque:** Les rondelles peuvent présenter un espace à l'intérieur (Figure 31).

- Serrez l'écrou sur chaque vis de réglage de la barre d'appui jusqu'à ce que le ressort de compression soit complètement comprimé, puis desserrez l'écrou de 1/2 tour (Figure 32).
- Répétez la procédure de l'autre côté du plateau de coupe.
- Régalez la contre-lame par rapport au cylindre.



**Figure 33**

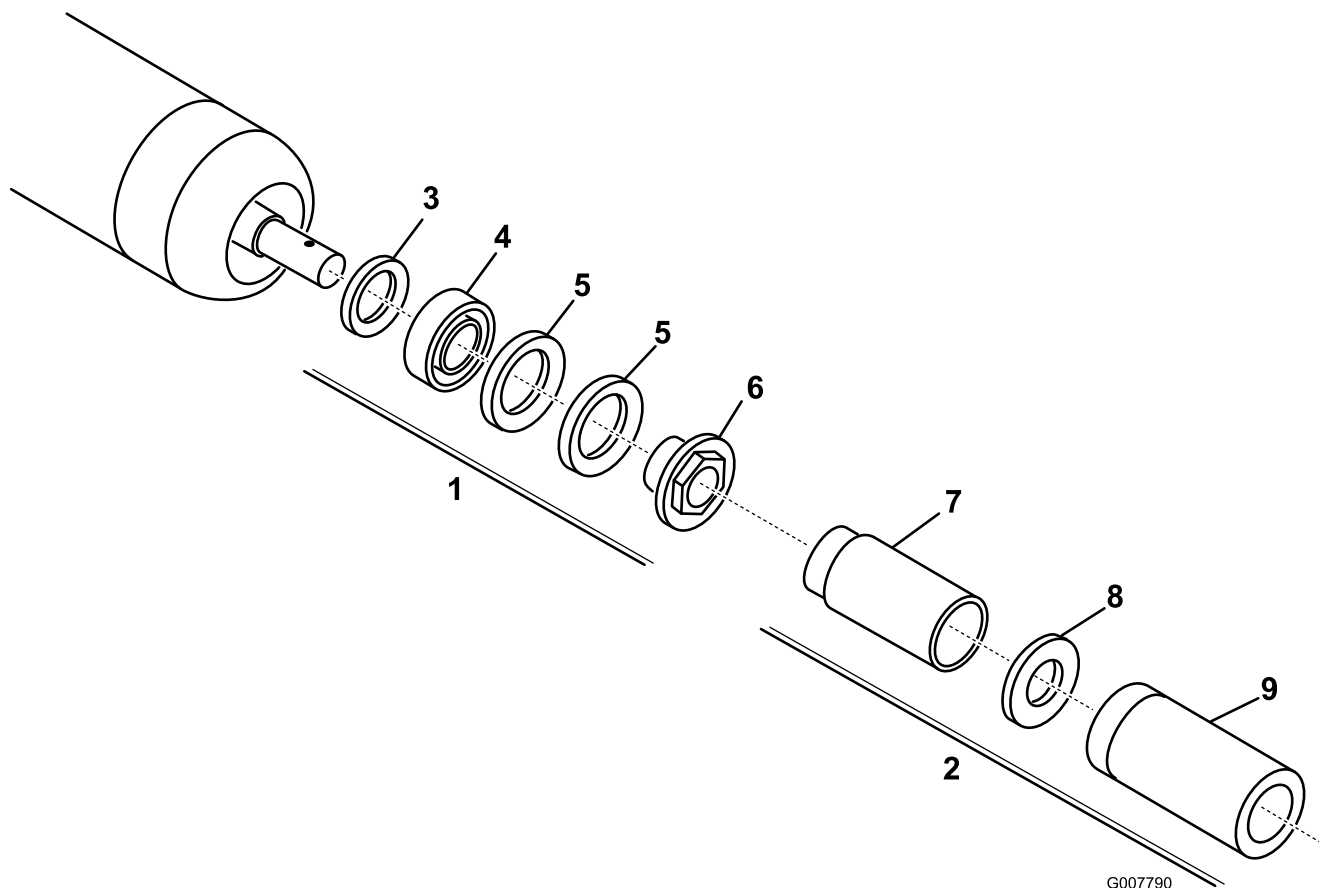
- |                     |   |   |                                 |
|---------------------|---|---|---------------------------------|
| 1. Axe de réglage   | 4. Appliquer du produit antigrippant ici. | 7. Appliquer du produit antigrippant ici. | 10. Ressort de compression      |
| 2. Rondelle ondulée | 5. Rondelle plate                         | 8. Vis de réglage de barre d'appui        | 11. Écrou de tension de ressort |
| 3. Douille à embase | 6. Contre-écrou                           | 9. Rondelle en acier trempé               |                                 |

# Entretien du rouleau

Un kit de reconstruction de rouleau (réf. 114–5430) et un kit trousse à outils pour reconstruction de rouleau (réf. 115–0803) (Figure 34) sont disponibles pour l'entretien du rouleau. Le kit de remise à neuf comprend tous

les roulements, écrous de roulements, joints internes et externes nécessaires à la remise à neuf d'un rouleau.

Le kit trousse à outils comprend tous les outils et instructions de montage nécessaires à la remise à neuf d'un rouleau avec le kit de remise à neuf. Consultez le *catalogue de pièces* ou adressez-vous à votre distributeur.



**Figure 34**

- |  |                                       |
|--|---------------------------------------|
| 1. Kit de remise à neuf (réf. 114-5430)                    | 6. Écrou de roulement                 |
| 2. Kit trousse à outils pour remise à neuf (réf. 115-0803) | 7. Outil pour joint interne           |
| 3. Joint interne   | 8. Rondelle                           |
| 4. Roulement   | 9. Outil pour roulement/joint externe |
| 5. Joint externe   |                                       |

**Remarques:**

# Déclaration d'incorporation

The Toro Company, 8111 Lyndale Ave. South, Bloomington, MN, USA déclare que la ou les machines suivantes sont conformes aux directives mentionnées, lorsqu'elles sont montées en respectant les instructions jointes sur certains modèles Toro comme indiqué dans les Déclarations de conformité pertinentes.

N° de modèle	N° de série	Description du produit	Description de la facture	Description générale	Directive
03621	315000001 et suivants	Plateau de coupe DPA de 56 cm à 8 lames avec cylindre de 12,7 cm, groupe de déplacement Reelmaster séries 3555 ou 5010	22IN 5IN 8-BLD (RR) DPA CU (5010-H)	Plateau de coupe	2006/42/CE
03623	315000001 et suivants	Plateau de coupe DPA de 56 cm à 11 lames avec cylindre de 12,7 cm, groupe de déplacement Reelmaster séries 3555 ou 5010	22IN 5-IN 11-BLD (FSR) DPA CU (5010-H)	Plateau de coupe	2006/42/CE

La documentation technique pertinente a été compilée comme exigé par la Partie B de l'Annexe VII de la directive 2006/42/CE.

Nous nous engageons à transmettre, à la suite d'une demande dûment motivée des autorités nationales, les renseignements pertinents concernant cette quasi-machine. La méthode de transmission sera électronique.

Cette machine ne sera pas mise en service avant d'avoir été incorporée dans les modèles Toro agréés conformément à la Déclaration de conformité associée et à toutes les instructions, ce qui permettra de la déclarer conforme à toutes les directives pertinentes.

Certifié :



David Klis  
Directeur technique général  
8111 Lyndale Ave. South  
Bloomington, MN 55420, USA  
April 25, 2016

Contact technique dans l'UE :

Marc Vermeiren  
Toro Europe NV  
B-2260 Oevel-Westerloo  
Belgium

Tel. 0032 14 562960  
Fax 0032 14 581911

## Liste des distributeurs internationaux

Distributeur :	Pays :	Numéro de téléphone :	Distributeur :	Pays :	Numéro de téléphone :
Agrolanc Kft	Hongrie	36 27 539 640	Maquiver S.A.	Colombie	57 1 236 4079
Asian American Industrial (AAI)	Hong Kong	852 2497 7804	Maruyama Mfg. Co. Inc.	Japon	81 3 3252 2285
B-Ray Corporation	Corée	82 32 551 2076	Mountfield a.s.	République tchèque	420 255 704 220
Brisa Goods LLC	Mexique	1 210 495 2417	Mountfield a.s.	Slovaquie	420 255 704 220
Casco Sales Company	Porto Rico	787 788 8383	Munditol S.A.	Argentine	54 11 4 821 9999
Ceres S.A.	Costa Rica	506 239 1138	Norma Garden	Russie	7 495 411 61 20
CSSC Turf Equipment (pvt) Ltd.	Sri Lanka	94 11 2746100	Oslinger Turf Equipment SA	Équateur	593 4 239 6970
Cyril Johnston & Co.	Irlande du Nord	44 2890 813 121	Oy Hako Ground and Garden Ab	Finlande	358 987 00733
Cyril Johnston & Co.	République d'Irlande	44 2890 813 121	Parkland Products Ltd.	Nouvelle-Zélande	64 3 34 93760
Fat Dragon	Chine	886 10 80841322	Perfetto	Pologne	48 61 8 208 416
Femco S.A.	Guatemala	502 442 3277	Pratoverde SRL.	Italie	39 049 9128 128
FIVEMANS New-Tech Co., Ltd	Chine	86-10-6381 6136	Prochaska & Cie	Autriche	43 1 278 5100
ForGarder OU	Estonie	372 384 6060	RT Cohen 2004 Ltd.	Israël	972 986 17979
G.Y.K. Company Ltd.	Japon	81 726 325 861	Riversa	Espagne	34 9 52 83 7500
Geomechaniki of Athens	Grèce	30 10 935 0054	Lely Turfcare	Danemark	45 66 109 200
Golf international Turizm	Turquie	90 216 336 5993	Lely (U.K.) Limited	Royaume-Uni	44 1480 226 800
Hako Ground and Garden	Suède	46 35 10 0000	Solvart S.A.S.	France	33 1 30 81 77 00
Hako Ground and Garden	Norvège	47 22 90 7760	Spypros Stavrinides Limited	Chypre	357 22 434131
Hayter Limited (U.K.)	Royaume-Uni	44 1279 723 444	Surge Systems India Limited	Inde	91 1 292299901
Hydroturf Int. Co Dubai	Émirats Arabes Unis	97 14 347 9479	T-Markt Logistics Ltd.	Hongrie	36 26 525 500
Hydroturf Egypt LLC	Egypte	202 519 4308	Toro Australia	Australie	61 3 9580 7355
Irrimac	Portugal	351 21 238 8260	Toro Europe NV	Belgique	32 14 562 960
Irrigation Products Int'l Pvt Ltd.	Inde	0091 44 2449 4387	Valtech	Maroc	212 5 3766 3636
Jean Heybroek b.v.	Pays-Bas	31 30 639 4611	Victus Emak	Pologne	48 61 823 8369

## Déclaration de confidentialité européenne

Les renseignements recueillis par Toro

Toro Warranty Company (Toro) respecte votre vie privée. Pour nous permettre de traiter votre réclamation au titre de la garantie et de vous contacter dans l'éventualité d'un rappel de produit, nous vous prions de nous communiquer certains renseignements personnels, soit directement soit par l'intermédiaire de votre société ou concessionnaire Toro local(e).

Le système de garantie de Toro est hébergé sur des serveurs situés aux États-Unis où la loi relative à la protection de la vie privée n'offre pas forcément la même protection que dans votre pays.

EN NOUS FOURNISSANT DES RENSEIGNEMENTS PERSONNELS, VOUS CONSENTEZ À CE QUE NOUS LES TRAITIONS COMME DÉCRIT DANS CET AVIS DE CONFIDENTIALITÉ.

L'utilisation des renseignements par Toro

Toro peut utiliser vos renseignements personnels pour traiter vos réclamations au titre de la garantie et vous contacter dans l'éventualité d'un rappel de produit, ainsi que pour vous communiquer toute information nécessaire. Toro pourra partager les renseignements personnels que vous lui aurez communiqués avec les filiales, concessionnaires ou autres associés Toro en rapport avec ces activités. Nous ne vendrons vos renseignements personnels à aucune autre société. Nous nous réservons le droit de divulguer des renseignements personnels afin de satisfaire aux lois applicables et aux demandes des autorités concernées, pour assurer l'utilisation correcte de nos systèmes ou votre protection et celle d'autres usagers.

Conservation de vos renseignements personnels

Nous conserverons vos renseignements personnels uniquement pendant la durée nécessaire pour répondre aux fins pour lesquelles nous les avons collectés ou autres fins légitimes (comme la conformité réglementaire), ou conformément à la loi en vigueur.

Engagement de Toro relatif à la sécurité de vos renseignements personnels

Nous prenons toutes les précautions raisonnables pour protéger la sécurité de vos renseignements personnels. Nous prenons également les mesures nécessaires pour que vos renseignements personnels restent exacts et à jour.

Accès à et correction de vos renseignements personnels

Si vous souhaitez vérifier ou corriger vos renseignements personnels, veuillez nous contacter par courriel à [legal@toro.com](mailto:legal@toro.com).

## Droits des consommateurs australiens

Les clients australiens trouveront les détails concernant le Droit australien de la consommation à l'intérieur de l'emballage ou auprès de leur concessionnaire Toro local.



## La garantie Toro

### Garantie limitée de deux ans

#### Conditions et produits couverts

The Toro Company et sa filiale, Toro Warranty Company, en vertu de l'accord passé entre elles, certifient conjointement que votre produit commercial Toro (« Produit ») ne présente aucun défaut de matériau ni vice de fabrication pendant une période de deux ans ou 1 500 heures de service\*, la première échéance prévalant. Cette garantie s'applique à tous les produits à l'exception des Aérateurs (veuillez-vous reporter aux déclarations de garantie séparées de ces produits). Dans l'éventualité d'un problème couvert par la garantie, nous nous engageons à réparer le Produit gratuitement, frais de diagnostic, pièces, main-d'œuvre et transport compris. La période de garantie commence à la date de réception du Produit par l'acheteur d'origine.

\* Produit équipé d'un compteur horaire.

#### Comment faire intervenir la garantie

Il est de votre responsabilité de signaler le plus tôt possible à votre Distributeur de produits commerciaux ou au Concessionnaire de produits commerciaux agréé qui vous a vendu le Produit, toute condition couverte par la garantie. Pour obtenir l'adresse d'un Distributeur de produits commerciaux ou d'un Concessionnaire agréé, ou pour tout renseignement concernant les droits et responsabilités vis-à-vis de la garantie, veuillez nous contacter à l'adresse suivante :

Toro Commercial Products Service Department  
Toro Warranty Company  
8111 Lyndale Avenue South  
Bloomington, MN 55420-1196, États-Unis  
+1-952-888-8801 ou +1-800-952-2740  
Courriel : commercial.warranty@toro.com

#### Responsabilités du propriétaire

En tant que propriétaire du Produit, vous êtes responsable des entretiens et réglages mentionnés dans le *Manuel de l'utilisateur*. Ne pas effectuer les entretiens et réglages requis peut constituer un motif de rejet d'une réclamation au titre de la garantie.

#### Ce que la garantie ne couvre pas

Les défaillances ou anomalies de fonctionnement survenant au cours de la période de garantie ne sont pas toutes dues à des défauts de matériaux ou des vices de fabrication. Cette garantie ne couvre pas :

- Les défaillances du produit dues à l'utilisation de pièces qui ne sont pas d'origine ou au montage et à l'utilisation d'accessoires ajoutés ou modifiés d'une autre marque. Une garantie séparée peut être fournie par le fabricant de ces accessoires.
- Les défaillances du Produit dues au non respect du programme d'entretien et/ou des réglages recommandés. Les réclamations au titre de la garantie pourront être refusées si le Programme d'entretien recommandé pour votre produit Toro et énoncé dans le *Manuel de l'utilisateur* n'est pas respecté.
- Les défaillances du Produit dues à une utilisation abusive, négligente ou dangereuse.
- Les pièces sujettes à l'usure pendant l'utilisation, sauf si elles s'avèrent défectueuses. Par exemple, les pièces consommées ou usées durant le fonctionnement normal du Produit, notamment mais pas exclusivement : plaquettes et garnitures de freins, garnitures d'embrayage, lames, cylindres, galets et roulements (étanches ou graissables), contre-lames, bougies, roues pivotantes et roulements, pneus, filtres, courroies, et certains composants des pulvérisateurs, notamment membranes, buses et clapets antiretour, etc.
- Les défaillances dues à une influence extérieure. Les conditions constituant une influence extérieure comprennent, sans y être limités, les conditions atmosphériques, les pratiques de remisage, la contamination, l'utilisation de carburants, liquides de refroidissement, lubrifiants, additifs, engrais, ou produits chimiques, etc. non agréés.
- Les défaillances ou mauvaises performances causées par l'utilisation de carburants (essence, gazole ou biodiesel par exemple) non conformes à leurs normes industrielles respectives.

#### Pays autres que les États-Unis et le Canada

Pour les produits Toro exportés des États-Unis ou du Canada, demandez à votre distributeur (concessionnaire) Toro la police de garantie applicable dans votre pays, région ou état. Si, pour une raison quelconque, vous n'êtes pas satisfait des services de votre distributeur, ou si vous avez du mal à vous procurer des renseignements sur la garantie, adressez-vous à l'importateur Toro.

- Les bruits, vibrations, usure et détérioration normaux.
- L'usure normale comprend, mais pas exclusivement, les dommages des sièges dus à l'usure ou l'abrasion, l'usure des surfaces peintes, les autocollants ou vitres rayés, etc.

#### Pièces

Les pièces à remplacer dans le cadre de l'entretien courant seront couvertes par la garantie jusqu'à la date du premier remplacement prévu. Les pièces remplacées au titre de cette garantie bénéficient de la durée de garantie du produit d'origine et deviennent la propriété de Toro. Toro se réserve le droit de prendre la décision finale concernant la réparation ou le remplacement de pièces ou ensembles existants. Toro se réserve le droit d'utiliser des pièces remises à neuf pour les réparations couvertes par la garantie.

#### Garantie de la batterie ion-lithium et à décharge complète :

Les batteries ion-lithium et à décharge complète disposent d'un nombre de kilowatt-heures spécifique à fournir au cours de leur vie. Les techniques d'utilisation, de recharge et d'entretien peuvent contribuer à augmenter ou réduire la vie totale des batteries. À mesure que les batteries de ce produit sont consommées, la proportion de travail utile qu'elles offrent entre chaque recharge diminue lentement jusqu'à leur épuisement complet. Le remplacement de batteries usées, suite à une consommation normale, est la responsabilité du propriétaire du produit. Le remplacement des batteries, aux frais du propriétaire, peut être nécessaire au cours de la période de garantie normale du produit. Remarque (batterie ion-lithium uniquement) : une batterie ion-lithium est couverte uniquement par une garantie pièces au prorata de la 3ème à la 5ème année, basée sur la durée de service et les kilowatts heures utilisés. Reportez-vous au *Manuel de l'utilisateur* pour tout renseignement complémentaire.

#### Entretien aux frais du propriétaire

La mise au point du moteur, le graissage, le nettoyage et le polissage, le remplacement des filtres, du liquide de refroidissement et les entretiens recommandés font partie des services normaux requis par les produits Toro qui sont aux frais du propriétaire.

#### Conditions générales

La réparation par un distributeur ou un concessionnaire Toro agréé est le seul dédommagement auquel cette garantie donne droit.

**The Toro Company et Toro Warranty Company déclinent toute responsabilité en cas de dommages secondaires ou indirects liés à l'utilisation des produits Toro couverts par cette garantie, notamment quant aux coûts et dépenses encourus pour se procurer un équipement ou un service de substitution durant une période raisonnable pour cause de défaillance ou d'indisponibilité en attendant la réparation sous garantie. Il n'existe aucune autre garantie expresse, à part la garantie spéciale du système antipollution, le cas échéant. Toutes les garanties implicites relatives à la qualité marchande et à l'aptitude à l'emploi sont limitées à la durée de la garantie expresse.**

L'exclusion de la garantie des dommages secondaires ou indirects, ou les restrictions concernant la durée de la garantie implicite, ne sont pas autorisées dans certains états et peuvent donc ne pas s'appliquer dans votre cas. Cette garantie vous accorde des droits spécifiques, auxquels peuvent s'ajouter d'autres droits qui varient selon les états.

#### Note concernant la garantie du moteur :

Le système antipollution de votre Produit peut être couvert par une garantie séparée répondant aux exigences de l'agence américaine de défense de l'environnement (EPA) et/ou de la direction californienne des ressources atmosphériques (CARB). Les limitations d'heures susmentionnées ne s'appliquent pas à la garantie du système antipollution. Pour plus de renseignements, reportez-vous à la Déclaration de garantie de conformité à la réglementation antipollution fournie avec votre produit ou figurant dans la documentation du constructeur du moteur.