



# Kit spazzola per rullo posteriore ed elemento di grooming

Apparato di taglio 46 cm Reelmaster® Serie 3550

N° del modello 03917

## Istruzioni di installazione

### ⚠ AVVERTENZA

#### CALIFORNIA

Avvertenza norma "Proposition 65"

Il presente prodotto contiene una o più sostanze chimiche che nello Stato della California sono considerate cancerogene e causa di anomalie congenite o di altre problematiche della riproduzione.

Questo prodotto è conforme a tutte le direttive europee pertinenti. Per maggiori dettagli, consultate la Dichiarazione di incorporazione sul retro di questa pubblicazione.

## Parti sciolte

Verificate che sia stata spedita tutta la componentistica, facendo riferimento alla seguente tabella.

Descrizione	Qté	Uso
Non occorrono parti	—	Raccolta degli articoli necessari per l'installazione.
Non occorrono parti	—	Determinazione della posizione della spazzola per rullo e del motore dei cilindri.
Alloggiamento della spazzola per rullo	5	Installazione della spazzola per rullo.
Bullone a esagono incassato	10	
Gruppo spazzola per rullo con trasmissione destra	2	
Gruppo spazzola per rullo con trasmissione sinistra	3	
Bullone di spallamento	5	
Gruppo copricinghia/piastra con trasmissione destra	2	
Gruppo copricinghia/piastra con trasmissione sinistra	3	
Bullone (5/16" x 5/8")	10	
Distanziale	5	
Puleggia motrice	5	
Bullone a testa flangiata (3/8" x 2")	5	
Cinghia	5	
Rondella spessore (come previsto per allineamento cinghia)	5	
Albero di trasmissione con trasmissione destra	2	
Albero di trasmissione con trasmissione sinistra	3	
Raccordo d'ingrassaggio 90°	5	
Spazzola per altezze di taglio superiori (venduta separatamente)	—	Installazione della spazzola per altezza di taglio superiore (opzionale).



Descrizione	Qté	Uso
Gruppo paraurti anteriore	1	Montaggio del gruppo paraurti anteriore.
Rondella	2	
Gruppo paraurti posteriore	1	Montaggio del gruppo paraurti posteriore.

## Strumenti e parti aggiuntive

Descrizione	Qté	Uso
Istruzioni per l'installazione	1	Leggete le istruzioni prima dell'installazione e dell'utilizzo
Catalogo dei pezzi	1	Utilizzate il catalogo dei pezzi per trovare i pezzi di ricambio.

**Nota:** Stabilire i lati sinistro e destro dell'apparato di taglio rispetto alla parte posteriore dello stesso.

**Importante:** Utilizzate il kit spazzola per rullo posteriore solamente quando si taglia a un'altezza compresa fra 6 e 25 mm. Utilizzate la spazzola per altezze di taglio superiori (n. cat. 121-3199) in caso di taglio di altezze superiori a 25 mm. Fate riferimento alla procedura per l'installazione di una spazzola per altezze di taglio superiori.

Il kit spazzola per rullo posteriore (Modello 03917) può essere utilizzato sui seguenti elementi:

Apparati di taglio modello (5) 03911, (5) 03912, (5) 03480, (5) 03481, (5) 03485 e (5) 03486 per il trattorino Reelmaster 3550 con (3) kit groomer 03914 sinistrorsi e (2) 03915 destrorsi.

## Raccolta degli articoli necessari per l'installazione

Prima di procedere con l'installazione, procuratevi i seguenti utensili:

- Chiave a tubo di profondità da 1/2"
- Chiave a tubo di profondità da 9/16"
- Chiave da 1/2"
- Chiave da 9/16"
- Chiave esagonale da 5/16"
- Regolo (n. cat. Toro 114-5446)
- Chiave torsiometrica da 20 a 25 N·m.
- Chiave torsiometrica da 36 a 45 N·m.
- Chiave torsiometrica da 47 a 54 N·m.
- Chiave torsiometrica da 115 a 128 N·m.
- Chiave torsiometrica da 2 a 3 N·m.
- Loctite blu 242

## Determinazione dell'orientamento della spazzola per rullo

Tutti gli apparati di taglio vengono spediti con il contrappeso montato sul lato sinistro dell'apparato. Utilizzate [Figura 1](#) per determinare la posizione della spazzola per rullo e dei motori dei cilindri.

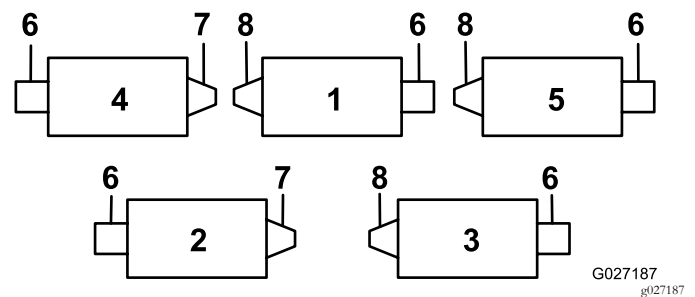


Figura 1

- |                         |  |
|-------------------------|--|
| 1. Apparato di taglio 1 | 5. Apparato di taglio 5  |
| 2. Apparato di taglio 2 | 6. Motore del cilindro   |
| 3. Apparato di taglio 3 | 7. Gruppo di trasmissione della spazzola per rullo di destra   |
| 4. Apparato di taglio 4 | 8. Gruppo di trasmissione della spazzola per rullo di sinistra |

**Nota:** Le presenti istruzioni e illustrazioni mostrano l'installazione del kit sugli apparati di taglio con contrappesi montati sul lato sinistro dell'apparato di taglio.

## Installazione della spazzola per rullo

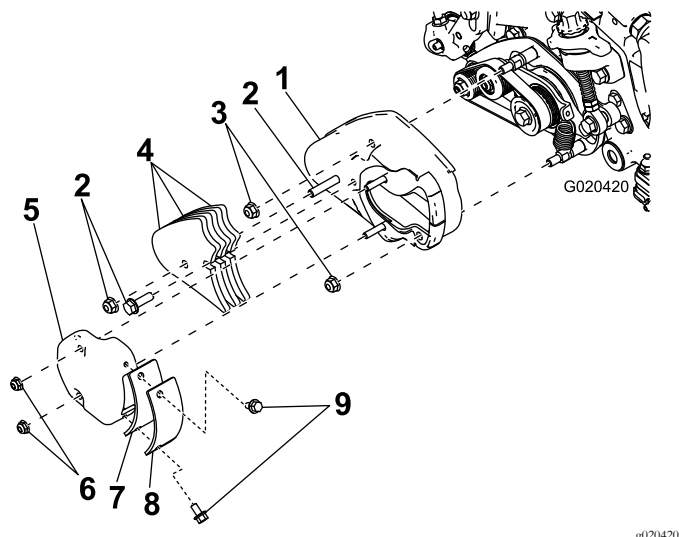
### Preparazione per l'installazione del gruppo spazzola per rullo

1. Togliete i 2 dadi flangiati che fissano il portello di accesso dell'elemento grooming al carter dell'elemento e tenerli da parte ([Figura 2](#)).

2. Rimuovete i 2 bulloni a testa flangiata che fissano la piastra di copertura del groomer e la guarnizione alla copertura di accesso del groomer (Figura 2).

**Nota:** Eliminate i bulloni, la piastra di copertura e la guarnizione.

3. Rimuovete i 2 dadi di montaggio del carter dell'elemento groomer e conservateli.



**Figura 2**

- |  |   |
|--|---|
| 1. Copertura   | 6. Dadi flangiati (da conservare)         |
| 2. Dadi e bulloni della zavorra (da eliminare)       | 7. Guarnizione (da eliminare)             |
| 3. Dadi di montaggio della copertura (da conservare) | 8. Piastra di copertura (da eliminare)    |
| 4. Zavorre (da eliminare)                            | 9. Bulloni della copertura (da eliminare) |
| 5. Copertura di accesso (da conservare)              |   |

4. Rimuovete il carter del groomer.
5. Togliete i 2 bulloni e dadi che fissano le zavorre dell'elemento grooming al carter dell'elemento e gettateli (Figura 2).
6. Applicate Loctite 242 (blu) sulle 2 viti di fermo in dotazione con il kit groomer e montatele nei fori precedentemente utilizzati per le zavorre del groomer.

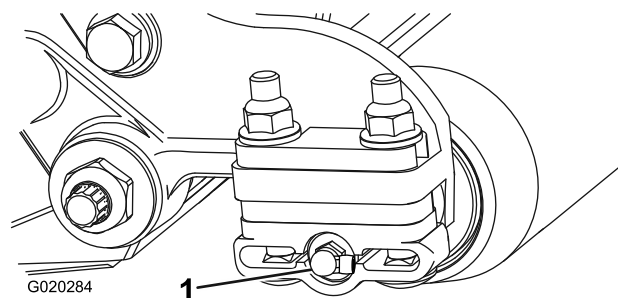
**Nota:** Montate le viti di fermo in modo che siano a livello con il carter del groomer.

7. Montate il carter del groomer e fissatelo con 2 dadi flangiati.

**Importante:** Non serrate eccessivamente i dadi.

8. Togliete il raccordo d'ingrassaggio diritto sul lato anteriore della piastra laterale e installate il raccordo d'ingrassaggio a 90° nello stesso punto (Figura 3).

**Nota:** Installate il raccordo d'ingrassaggio a 90° in modo che sia rivolto all'indietro.

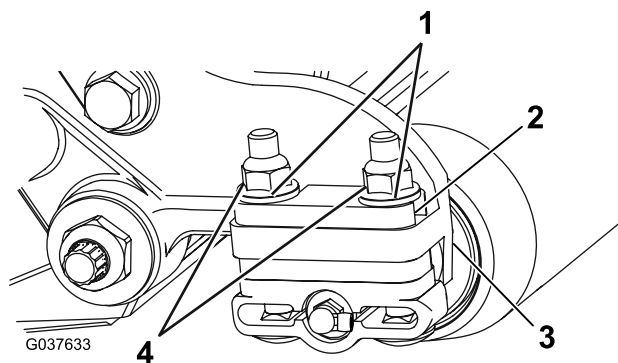


**Figura 3**

1. Raccordo d'ingrassaggio 90°

9. Rimuovete i 2 dadi di bloccaggio flangiati e le rondelle che fissano ciascuna staffa del rullo alle piastre laterali (Figura 4).

**Nota:** Non togliete i bulloni. Togliete anche tutti i distanziali da 6 mm situati sulla parte superiore della flangia di montaggio della piastra laterale.



**Figura 4**

- |                       |  |
|-----------------------|--|
| 1. Rondelle           | 3. Flangia di montaggio piastra laterale |
| 2. Distanziale (6 mm) | 4. Dadi di bloccaggio flangia            |

## Montaggio del gruppo spazzola per rullo

1. Posizionate le staffe di montaggio del gruppo della spazzola per rullo sui bulloni delle staffe del rullo (Figura 5).

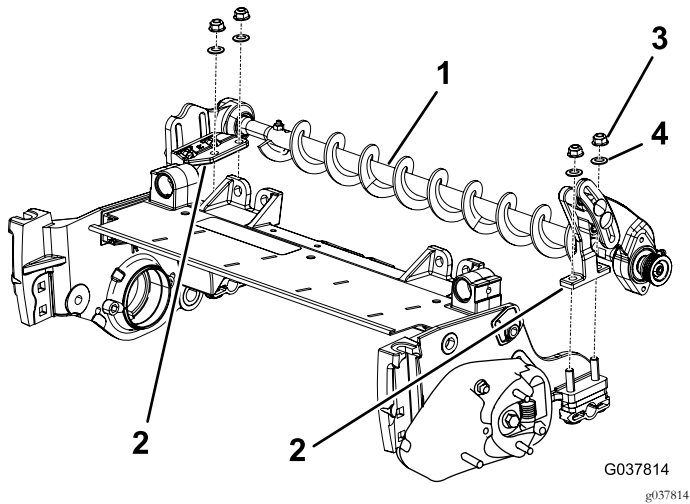


Figura 5

- |   |                                   |
|---|-----------------------------------|
| 1. Gruppo spazzola per rullo (configurazione a sinistra illustrata) | 3. Dado di bloccaggio flangia (4) |
| 2. Staffa di montaggio della spazzola per rullo                     | 4. Rondella (4)                   |

2. Fissate le staffe di montaggio del gruppo spazzola alle piastre laterali dell'apparato di taglio con i dadi di bloccaggio flangiati e le rondelle precedentemente rimossi.

**Importante:** Le staffe di montaggio del gruppo spazzola devono essere montate direttamente sulla superficie superiore della flangia di montaggio della piastra laterale dell'apparato di taglio. Non inserite distanziali tra le staffe di montaggio della spazzola per rullo e le flange di montaggio della piastra laterale. Conservate i distanziali supplementari da 6 mm per eventuali utilizzi futuri.

## Montaggio del gruppo piastra della spazzola

1. Fate scorrere ogni guarnizione verso l'esterno fino a creare un leggero contatto tra le guarnizioni a labbro e ogni alloggiamento dei cuscinetti (Figura 6).

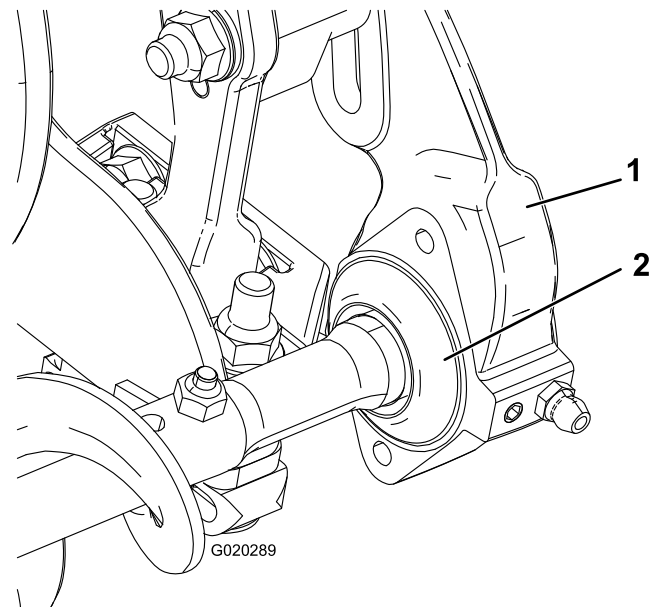
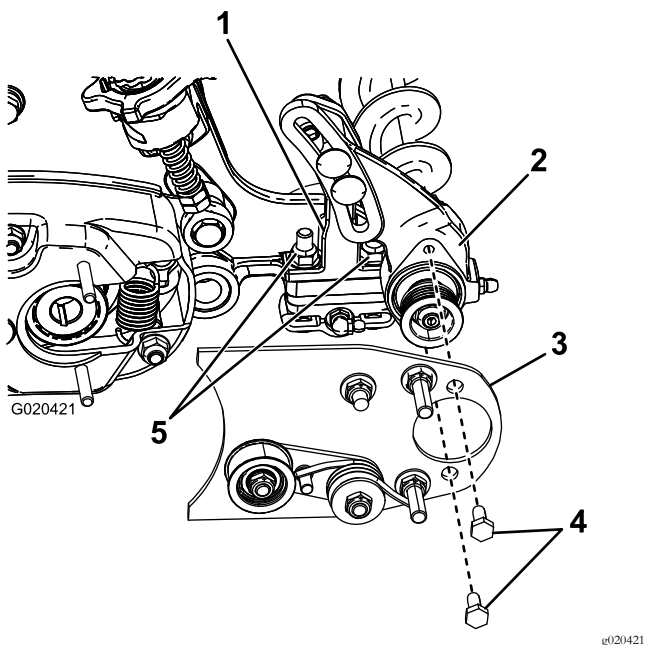


Figura 6

- |                |                                 |
|----------------|---------------------------------|
| 1. Guarnizione | 2. Alloggiamento del cuscinetto |
|----------------|---------------------------------|

2. Allentate, senza rimuoverli, i bulloni che fissano l'alloggiamento del cuscinetto della spazzola per rullo sulla staffa di montaggio della spazzola per rullo.
3. Applicate Loctite 242 (blu) sui 2 bulloni (5/16" x 5/8") e utilizzateli per montare la piastra della spazzola sull'alloggiamento del cuscinetto della spazzola per rullo (Figura 7).

**Nota:** Serrate i bulloni a un valore compreso tra 20 e 25 N·m.



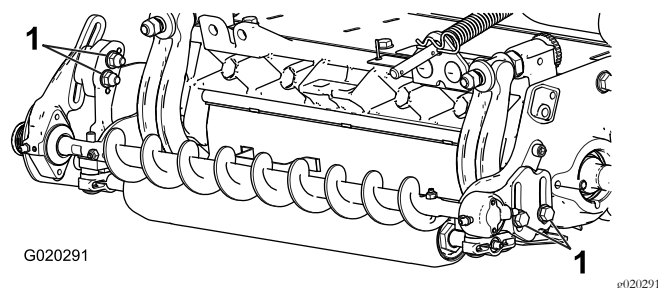
**Figura 7**

1. Staffa di montaggio della spazzola per rullo
2. Alloggiamento del cuscinetto della spazzola per rullo
3. Gruppo piastra della spazzola
4. Bulloni
5. Dadi di bloccaggio

4. Verificate che la piastra della spazzola per rullo sia parallela alla piastra laterale dell'apparato di taglio. Se non è parallela, procedete come segue.
  - A. Allentate i 2 dadi di bloccaggio flangiati che fissano la staffa di montaggio della spazzola per rullo alla piastra laterale dell'apparato di taglio.
  - B. Girate l'alloggiamento del cuscinetto della spazzola per rullo fin quando la piastra della spazzola non risulta parallela alla piastra laterale dell'apparato di taglio e non è presente uno spazio uniforme tra la piastra della spazzola e il carter del groomer.
  - C. Serrate i 2 dadi di bloccaggio flangiati che fissano la staffa di montaggio della spazzola per rullo alla piastra laterale dell'apparato di taglio.

## Posizionamento della spazzola per rullo

1. Allentate i 2 bulloni che fissano l'alloggiamento del cuscinetto della spazzola per rullo alla staffa di montaggio della spazzola per rullo (Figura 8).

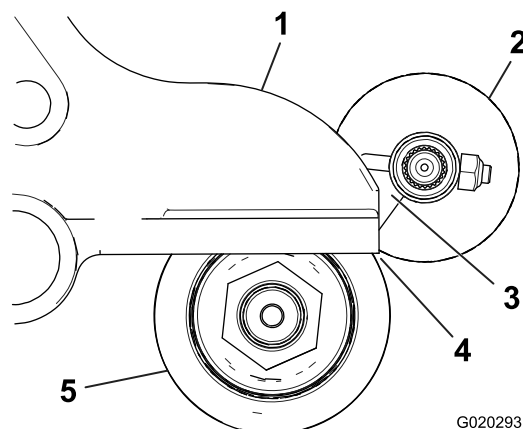


**Figura 8**

1. Allentate questi bulloni.
2. Posizionate la spazzola per rullo in modo che tocchi appena o si appoggi sul rullo posteriore (Figura 9).

**Importante:** L'albero della spazzola per rulli non deve toccare la piastra laterale dell'apparato di taglio.

**Importante:** Un contatto eccessivo con il rullo provocherà un'usura prematura della spazzola.



**Figura 9**

1. Piastra laterale
2. Spazzola per rullo
3. Assicuratevi che vi sia gioco sufficiente.
4. Contatto leggero
5. Rullo posteriore

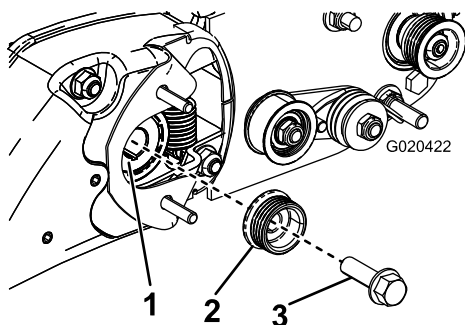
**Nota:** L'albero della spazzola per rullo deve essere parallelo al rullo posteriore.

**Nota:** L'orientamento dell'alloggiamento del cuscinetto della spazzola per rullo secondario deve essere lo stesso di quello di trasmissione.

3. Serrate i 2 bulloni che fissano ciascun alloggiamento del cuscinetto della spazzola per rulli alle staffe di montaggio della spazzola per rulli.

## Montaggio della puleggia motrice

1. Rimuovete il bullone che fissa la puleggia del groomer all'albero di trasmissione ed eliminatelo (Figura 10).



**Figura 10**

- |                                    |                                   |
|------------------------------------|-----------------------------------|
| 1. Puleggia motrice del groomer    | 3. Bullone della puleggia motrice |
| 2. Puleggia motrice della spazzola |                                   |

- Montate la puleggia motrice della spazzola sulla puleggia motrice del groomer e sull'albero di trasmissione.

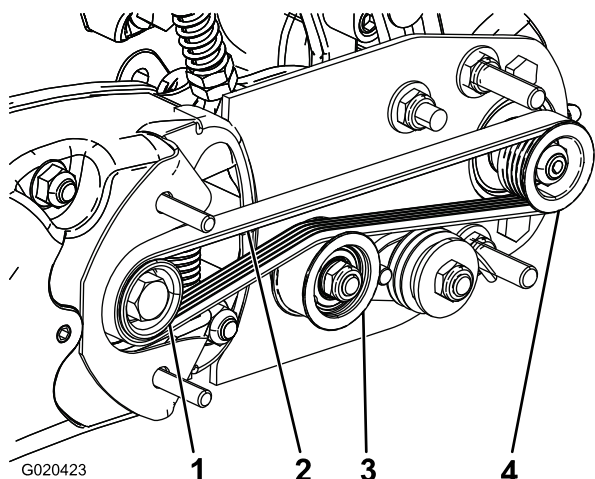
**Nota:** Verificate che le linguette della puleggia siano inserite nella scanalatura dell'albero di trasmissione.

- Fissate la puleggia motrice all'albero con un bullone a testa flangiata ( $\frac{3}{8}$ " x 2") (Figura 10). Serrate il bullone a un valore compreso tra 47 e 54 N m.

**Importante:** Se il bullone non è debitamente serrato *si allenterà*.

## Montaggio della cinghia

- Avvolgete la cinghia intorno alla puleggia motrice e successivamente intorno alla parte superiore della puleggia tendicinghia (Figura 11).



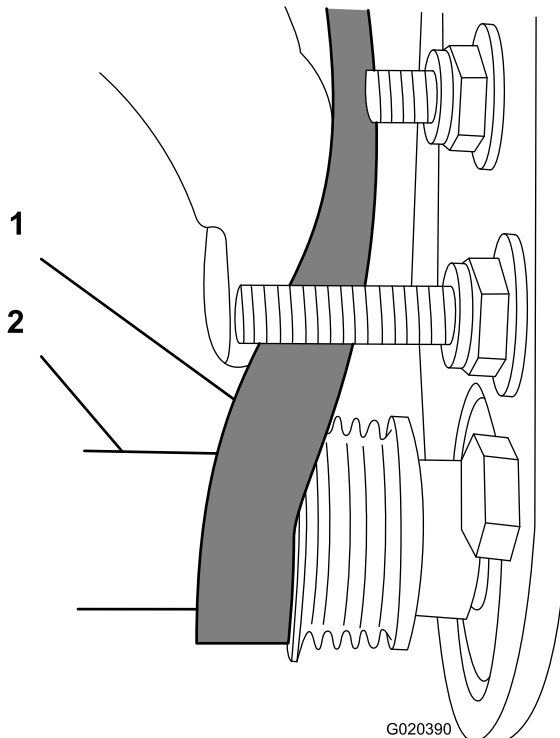
**Figura 11**

- |                     |                                       |
|---------------------|---------------------------------------|
| 1. Puleggia motrice | 3. Gruppo della puleggia tendicinghia |
| 2. Cinghia          | 4. Puleggia condotta                  |

- Avviate la cinghia sulla puleggia condotta.

- Utilizzate una chiave a tubo di profondità da 9/16" per ruotare il gruppo spazzola e guidare la cinghia sulla puleggia condotta (Figura 12).

**Importante:** In ciascuna puleggia, verificate che le nervature della cinghia siano inserite correttamente nelle gole della puleggia. Inoltre, assicuratevi che la cinghia sia al centro della puleggia motrice.



**Figura 12**

- |            |   |
|------------|---|
| 1. Cinghia | 2. Chiave a tubo di profondità da 9/16" |
|------------|---|

- Premete sulla puleggia tendicinghia per assicurarvi che il gruppo della puleggia tendicinghia si muova liberamente.

## Completamento dell'installazione

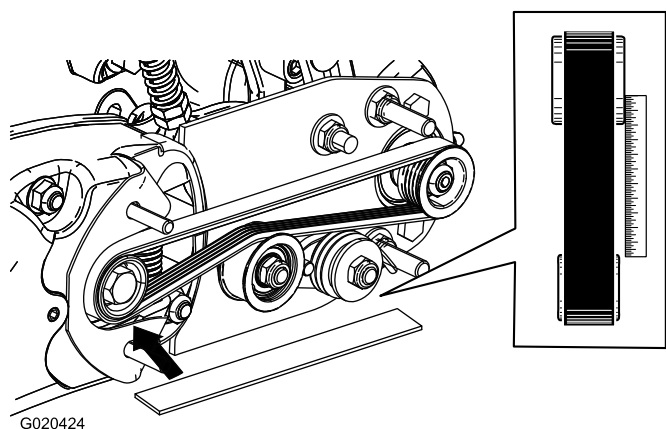
- Verificate l'allineamento della cinghia/delle pulegge come segue:

**Nota:** La cinghia deve essere tesa (installata) correttamente prima di controllare l'allineamento.

- Appoggiate un regolo sulla superficie esterna della puleggia motrice (Figura 13). Non appoggiate il regolo sulla puleggia motrice e la puleggia condotta.

Le superfici esterne della puleggia motrice e della puleggia condotta devono essere allineate entro 0,7 mm.





**Figura 13**

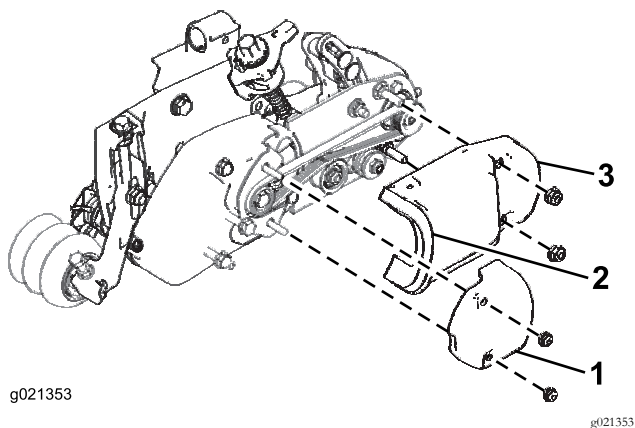
- B. Se le pulegge non sono allineate, fate riferimento a [Controllo dell'allineamento della puleggia \(pagina 10\)](#).

Se le pulegge sono allineate, procedete con il montaggio.

**Nota:** Non utilizzate la puleggia tendicinghia per controllare l'allineamento.

**Importante:** Se le pulegge non sono correttamente allineate, la cinghia può usurarsi anzitempo.

2. Montate il portello di accesso dell'elemento di grooming ([Figura 14](#)).



**Figura 14**

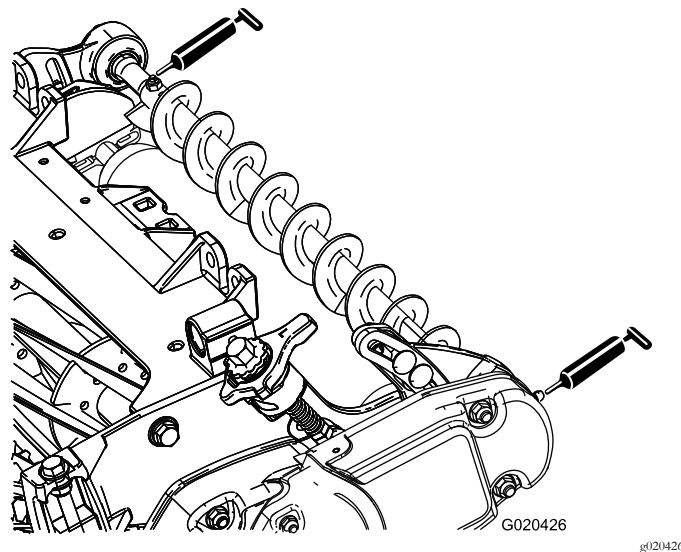
- |   |                 |
|---|-----------------|
| 1. Portello di accesso dell'elemento grooming | 3. Copricinghia |
| 2. Guarnizione                                |                 |

3. Fate scorrere il copricinghia sui bulloni di montaggio e fissatelo con 2 dadi flangiati.

**Nota:** Montate con attenzione la copertura della spazzola per rullo posteriore per evitare danni o lo schiacciamento della guarnizione.

**Importante:** Non serrate eccessivamente i dadi o la copertura potrebbe subire danni.

4. Lubrificate i raccordi d'ingrassaggio su ogni alloggiamento del cuscinetto della spazzola per rullo e sulla parte rimanente dell'apparato di taglio con grasso a base di litio n. 2 ([Figura 15](#)).



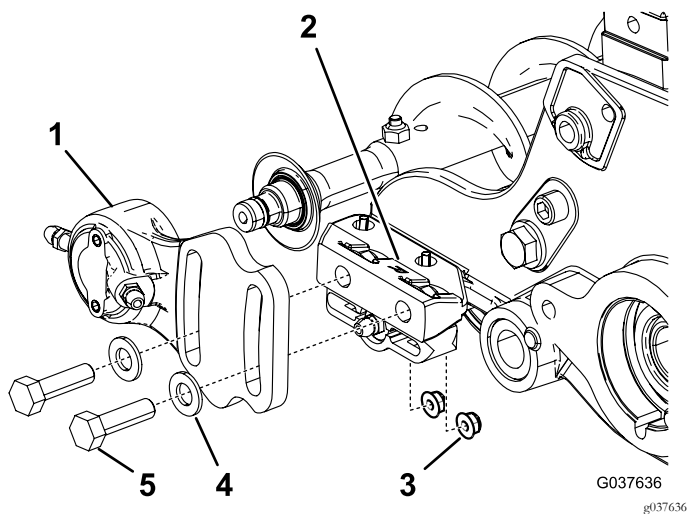
**Figura 15**

5. Rimuovete il grasso in eccesso, in particolare intorno alle guarnizioni.

## Installazione della spazzola per altezza di taglio superiore (Opzionale)

Montate la spazzola per altezze di taglio superiori (n. cat. 110-1740), in caso di taglio di altezze superiori a 2,5 cm (5 o più distanziali montati sotto il cuscinetto della piastra laterale).

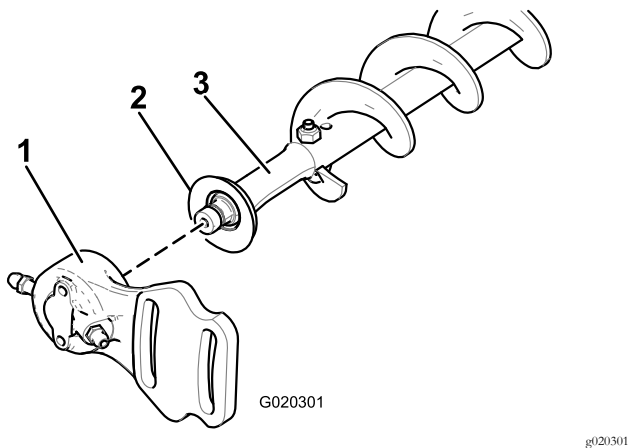
1. Se sull'apparato di taglio è installata una spazzola per rullo, togliete i 2 bulloni, le rondelle e i dadi che fissano l'alloggiamento del cuscinetto secondario alla staffa di montaggio dell'alloggiamento del cuscinetto ([Figura 16](#)).



**Figura 16**

1. Alloggiamento del cuscinetto secondario
2. Staffa di montaggio
3. Dado flangiato (2)
4. Rondella (2)
5. Bullone (2)

2. Fate scorrere l'alloggiamento del cuscinetto secondario e la guarnizione via dall'albero della spazzola (Figura 17).



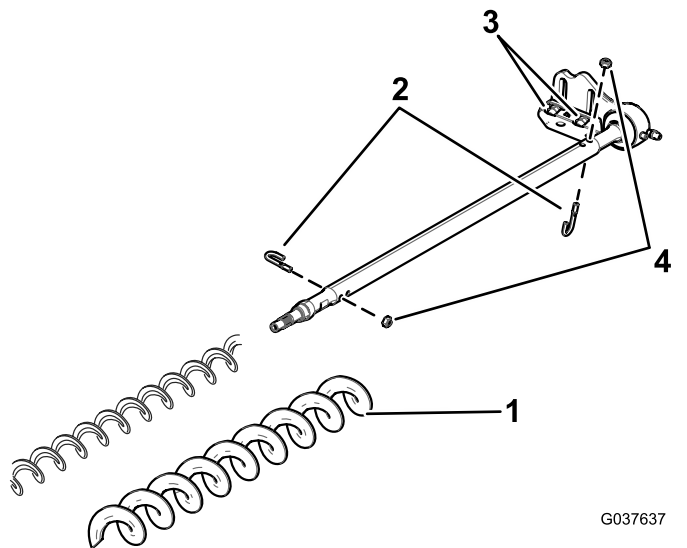
**Figura 17**

1. Alloggiamento del cuscinetto secondario
2. Guarnizione
3. Albero della spazzola

3. Togliete i 2 bulloni a J e i dadi.
4. Fate scorrere la spazzola esistente fino ad estrarla dall'albero.
5. Allentate i 2 bulloni, le rondelle e i dadi che fissano l'alloggiamento del cuscinetto di comando alla staffa di montaggio dell'alloggiamento del cuscinetto.
6. Fate scorrere la spazzola per altezza di taglio superiore sull'albero della spazzola.
7. Bloccare la spazzola sull'albero con 2 bulloni J e i dadi precedentemente rimossi.

**Importante:** Inserite le estremità filettate dei bulloni a J nei fori esterni dell'albero della spazzola mentre agganciate le estremità ad uncino dei bulloni ai fori interni.

8. Serrate i dadi di bloccaggio dei bulloni a J a 2-3 N·m; fate riferimento a Figura 18.



**Figura 18**

1. Spazzola per altezza di taglio superiore
2. Bulloni a J
3. Allentate questi bulloni.
4. Dadi

9. Installate la guarnizione e l'alloggiamento del cuscinetto secondario sull'albero della spazzola.
10. Montate l'alloggiamento del cuscinetto secondario alla staffa di montaggio dell'alloggiamento del cuscinetto con i 2 bulloni, le rondelle e i dadi precedentemente rimossi.

**Nota:** Attenzione a non lasciare cadere la molla di tenuta.

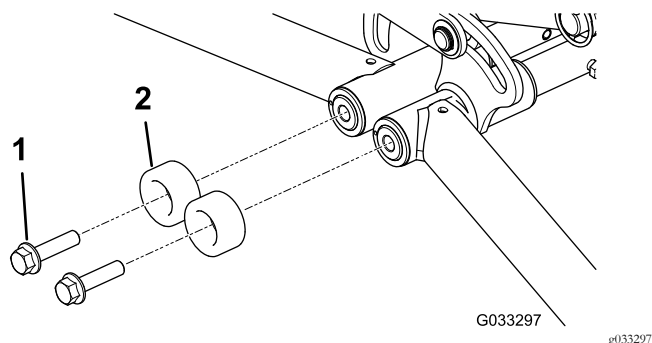
11. Serrate i 2 bulloni, le rondelle e i dadi che fissano l'alloggiamento del cuscinetto di comando alla staffa di montaggio dell'alloggiamento del cuscinetto.

## Montaggio del gruppo paraurti anteriore

1. Abbassate al suolo gli apparati di taglio.
2. Rimuovete i bulloni a testa flangiata preesistenti e i paraurti arrotondati (Figura 19).

**Nota:** Conservate i bulloni a testa flangiata per il montaggio del gruppo paraurti anteriore. Eliminate i paraurti arrotondati.

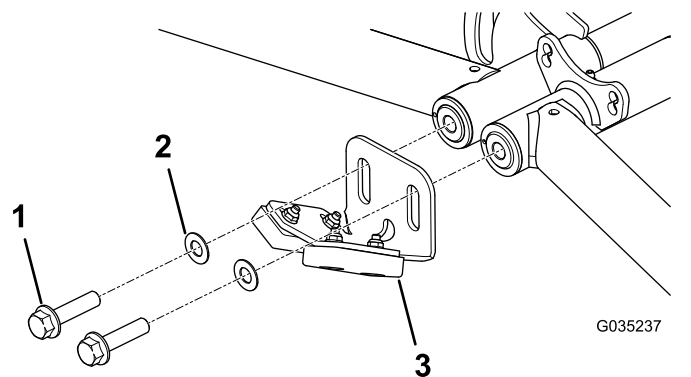




**Figura 19**

1. Bullone a testa flangiata, preesistente (2)
2. Paraurti arrotondato, preesistente (2) – da eliminare

3. Applicate Loctite 242 (blu) ai filetti dei bulloni.
4. Montate (senza fissarlo) il gruppo paraurti anteriore e le rondelle, come mostrato nella [Figura 20](#).

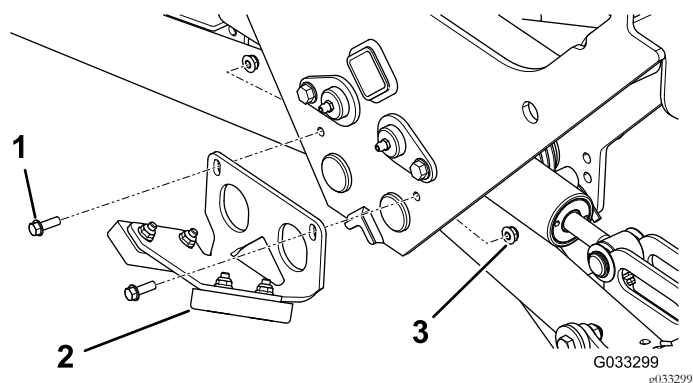


**Figura 20**

1. Bullone a testa flangiata, preesistente (2)
2. Rondella (2)
3. Gruppo paraurti

5. Regolate il paraurti anteriore in modo che sia a contatto con gli alloggiamenti della spazzola per rullo posteriore quando gli apparati di taglio sono sollevati e livellati.

**Nota:** Quando il paraurti è correttamente posizionato, serrate i bulloni a un valore compreso tra 91 e 113 N·m.



**Figura 21**

1. Bullone a testa flangiata (2)
2. Gruppo paraurti posteriore
3. Dado di bloccaggio (2)

## Montaggio del gruppo paraurti posteriore

1. Abbassate al suolo gli apparati di taglio.
2. Montate il gruppo paraurti posteriore come mostrato nella [Figura 21](#).

# Manutenzione

- Assicuratevi che la spazzola sia parallela al rullo con un gioco di 1,5 mm per assicurare un contatto leggero.
- Lubrificate i raccordi ogni 50 ore e dopo ogni lavaggio.
- Quando sostituite la spazzola per rullo, serrate i bulloni a J a un valore compreso tra 2 e 3 N·m.
- Quando sostituite la puleggia condotta, serrate il dado a un valore compreso tra 36 e 45 N·m.
- Quando sostituite la puleggia motrice, serrate il bullone a un valore compreso tra 47 e 54 N·m.

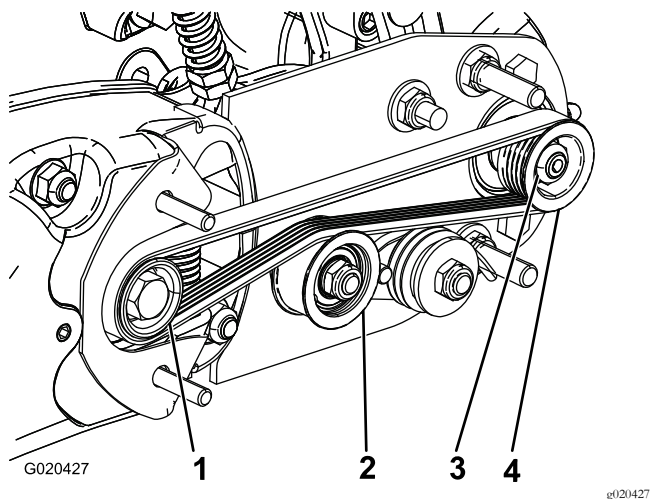
**Importante:** Eseguendo la lappatura ad una velocità del cilindro errata si possono allentare i filetti della puleggia di comando e spanarli. Fate riferimento alla procedura di lappatura riportata nel *Manuale dell'operatore* degli apparati di taglio.

**Nota:** La spazzola per rullo, il cuscinetto della puleggia tendicinghia e la cinghia sono considerati articoli di consumo.

## Controllo dell'allineamento della puleggia

1. La puleggia condotta (all'albero della spazzola per rullo) può spostarsi in dentro o in fuori (Figura 22).

Prendete nota della direzione in cui la puleggia deve muoversi.



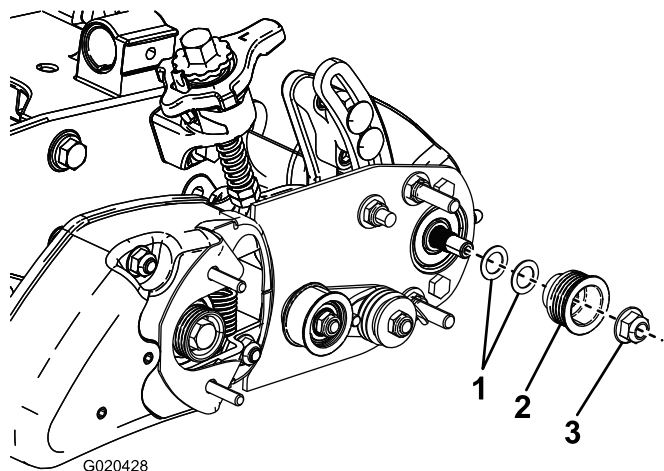
**Figura 22**

- |                          |                                 |
|--------------------------|---------------------------------|
| 1. Puleggia motrice      | 3. Dado della puleggia condotta |
| 2. Puleggia tendicinghia | 4. Puleggia condotta            |

2. Mentre fate ruotare il cilindro, che farà ruotare a sua volta la puleggia motrice, fate leva sulla cinghia per staccarla dalla puleggia motrice (Figura 22).

**Nota:** Indossate un guanto imbottito o utilizzate uno straccio spesso per girare il cilindro.

3. Togliete il dado di bloccaggio che fissa la puleggia condotta all'albero della spazzola (Figura 22 o Figura 23).
- Nota:** Utilizzate una chiave dinamometrica da ½" sulle sezioni piane dell'albero della spazzola per rullo per impedirne la rotazione.
4. Rimuovete la puleggia condotta dall'albero (Figura 23).
5. Se la puleggia deve essere spostata verso l'esterno, aggiungete un distanziale dello spessore di 0,8 mm (Figura 23). Se occorre spostare la puleggia verso l'interno, togliete il distanziale dello spessore di 0,8 mm.
6. Installate la puleggia.



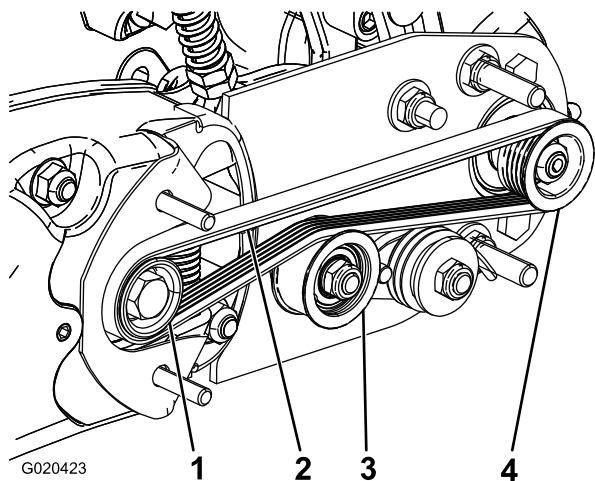
**Figura 23**

- |                                     |                                |
|-------------------------------------|--------------------------------|
| 1. Distanziali - 0,8 mm di spessore | 3. Dado di bloccaggio spessore |
| 2. Puleggia condotta                |                                |

7. Tenendo ferme le sezioni piane dell'albero della spazzola, fissate la puleggia sull'albero con il dado flangiato da 3/8-16 poll. precedentemente rimosso.

**Nota:** Posizionate il dado di bloccaggio e serrate a un valore compreso tra 36 e 45 N·m.

8. Montate la cinghia sulle pulegge come segue:
  - A. Avvolgete la cinghia intorno alla puleggia motrice successivamente intorno alla parte superiore della puleggia tendicinghia (Figura 24).

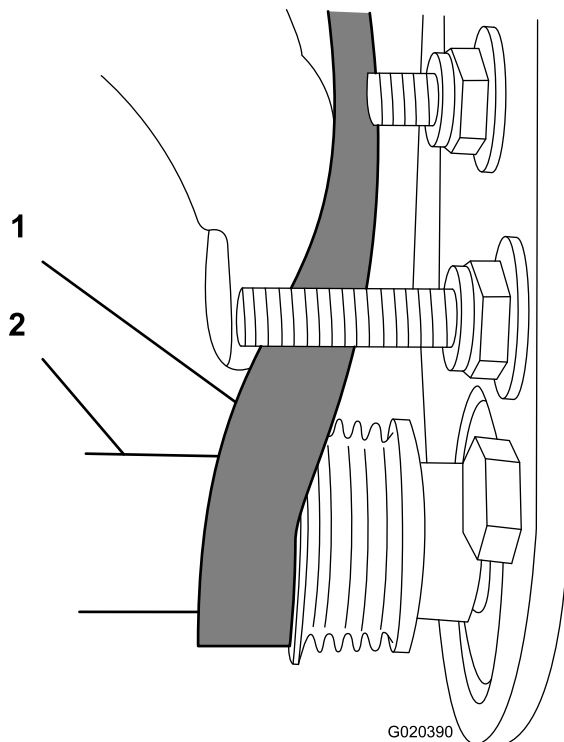


**Figura 24**

- |                     |                          |
|---------------------|--------------------------|
| 1. Puleggia motrice | 3. Puleggia tendicinghia |
| 2. Cinghia          | 4. Puleggia condotta     |

g020423

- B. Avviate la cinghia sulla **puleggia** condotta ([Figura 24](#)).
- C. Utilizzate una chiave a tubo di profondità da 9/16" per ruotare il gruppo spazzola e guidare la cinghia sulla puleggia condotta ([Figura 25](#)).



**Figura 25**

- |            |   |
|------------|---|
| 1. Cinghia | 2. Chiave a tubo di profondità da 9/16" |
|------------|---|

g020390

**Importante:** Verificate che le nervature della cinghia siano inserite correttamente nelle gole di ciascuna puleggia e che la cinghia sia al centro della puleggia tendicinghia.

# Dichiarazione di incorporazione

The Toro Company, 8111 Lyndale Ave. South, Bloomington, MN, USA dichiara che la(e) seguente(i) unità è(sono) conforme(i) alle direttive elencate, se installata(e) in conformità con le istruzioni allegate su determinati modelli Toro come riportato nelle relative Dichiarazioni di Conformità.

N° del modello	N° di serie	Descrizione del prodotto	Descrizione fattura	Descrizione generale	Direttiva
03917	—	Kit spazzola per rullo posteriore e grooming (apparati di taglio serie Reelmaster 3550 da 46 cm)	RM3550 18" RRB (W/GROOMER) KIT (5 CUS)	Kit spazzola per rulli	2000/14/CE 2006/42/CE

La relativa documentazione tecnica è stata redatta come previsto nella Parte B dell'Allegato VII di 2006/42/CE.

Ci impegneremo a trasmettere, in risposta alle richieste delle autorità nazionali, le informazioni sul macchinario parzialmente completato. Il metodo di trasmissione sarà elettronico.

La macchina non sarà messa in servizio fino all'integrazione nei modelli Toro omologati, come indicato nella relativa Dichiarazione di conformità e secondo le istruzioni, in virtù delle quali possa essere dichiarata conforme con le relative Direttive.

Certificazione:



David Klis  
Sr. Engineering Manager  
8111 Lyndale Ave. South  
Bloomington, MN 55420, USA  
July 5, 2016

Contatto Tecnico UE:

Marc Vermeiren  
Toro Europe NV  
B-2260 Oevel-Westerloo  
Belgium

Tel. 0032 14 562960  
Fax 0032 14 581911