



# Gruppo motore ausiliario

Trattorini Groundsmaster® 3320/3280-D e 7200/7210

N° del modello 30382

## Istruzioni di installazione

### Parti sciolte

Verificate che sia stata spedita tutta la componentistica, facendo riferimento alla seguente tabella.

Procedura	Descrizione	Qté	Uso
<b>1</b>	Non occorrono parti	–	Preparazione della macchina.
<b>2</b>	Relè di alimentazione Dado di bloccaggio Vite Portafusibili Morsetto di messa a terra Cavallotto Presa elettrica Coprimozzo	1 5 5 1 1 1 1 1	Installazione della centralina.
<b>3</b>	Cablaggio preassemblato (3 raccordi) Cablaggio preassemblato (7 raccordi) Fusibile (10 A)	1 1 1	Disposizione del cablaggio preassemblato.

# 1

## Preparazione della macchina

Non occorrono parti

### Procedura

1. Spostate la macchina su una superficie pianeeggiante (casella A di [Figura 1](#)).
2. Inserite il freno di stazionamento (casella B di [Figura 1](#)).
3. Rimuovete la chiave dal relativo interruttore (casella C di [Figura 1](#)).
4. Rimuovete il cavo negativo della batteria dalla batteria (casella D di [Figura 1](#)).

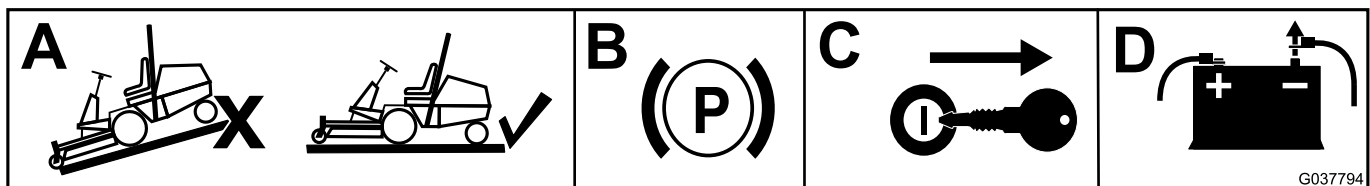


Figura 1



# 2

## Installazione della centralina

### Parti necessarie per questa operazione:

1	Relè di alimentazione
5	Dado di bloccaggio
5	Vite
1	Portafusibili
1	Morsetto di messa a terra
1	Cavallotto
1	Pres a elettrica
1	Coprinozzo

### Per una macchina Groundsmaster 3320/3280-D

1. Rimuovete le 4 viti a testa zigrinata che fissano la piastra del pannello di controllo sulla macchina (Figura 2).

**Nota:** I fori di montaggio richiesti per l'installazione dei componenti sono già presenti nel vano del pannello di controllo.

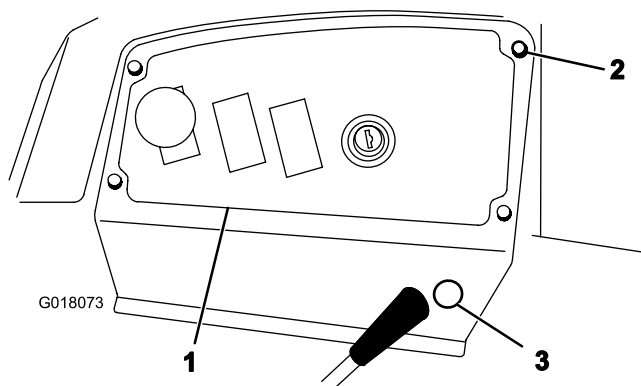


Figura 2

1. Piastra del pannello di controllo
2. Vite a testa zigrinata
3. Tappo rimovibile

2. Montate la morsettiera di messa a terra sulla parte inferiore del vano con 2 viti e 2 dadi di bloccaggio (Figura 3).

**Nota:** Non utilizzate i dadi di bloccaggio se sulla staffa sono presenti dadi piatti.

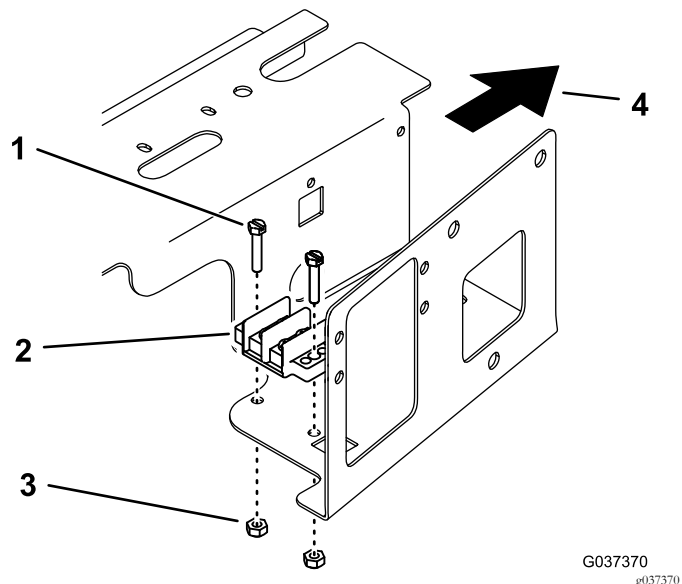
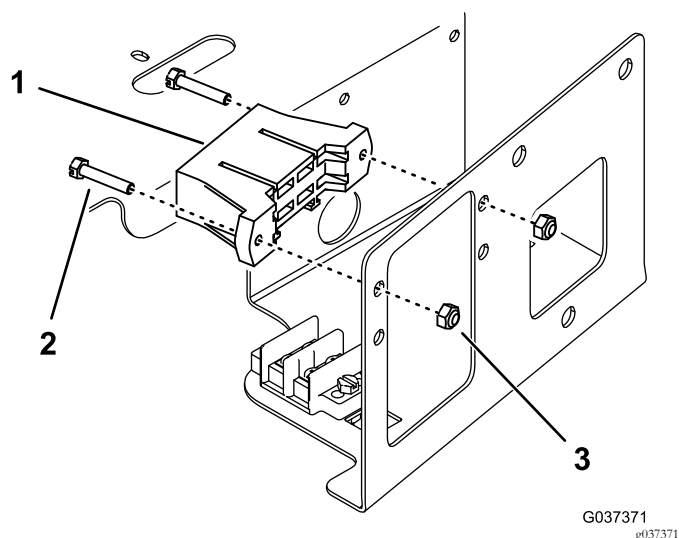


Figura 3

1. Vite
2. Morsettiera di messa a terra
3. Dado di bloccaggio
4. Direzione anteriore

3. Montate il cavallotto sul morsetto di messa a terra utilizzando 2 delle viti della morsettiera di messa a terra.
4. Montate il portafusibili sul lato del vano, sopra il portafusibili esistente, con 2 viti e 2 dadi di bloccaggio (Figura 4).

**Nota:** Non utilizzate i dadi di bloccaggio se sulla staffa sono presenti dadi piatti.



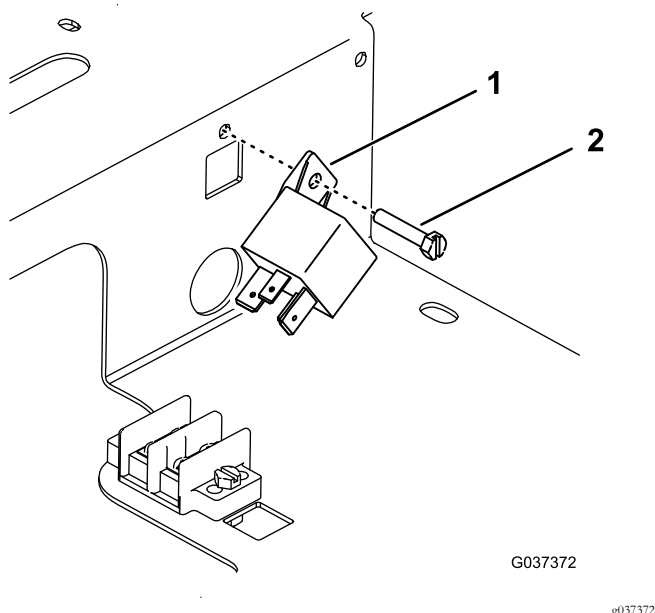
**Figura 4**

Fili del portafusibili non illustrati

- |                  |                       |
|------------------|-----------------------|
| 1. Portafusibili | 3. Dado di bloccaggio |
| 2. Vite          |                       |

5. Montate il relè di alimentazione sul dado piatto sul lato del vano con una vite (Figura 5).

**Nota:** Utilizzate un dado di bloccaggio se non è presente un dado piatto. Potrebbe essere necessario rimuovere le 4 viti che fissano il pannello di montaggio e sollevate il pannello di montaggio per montare il dado di bloccaggio.

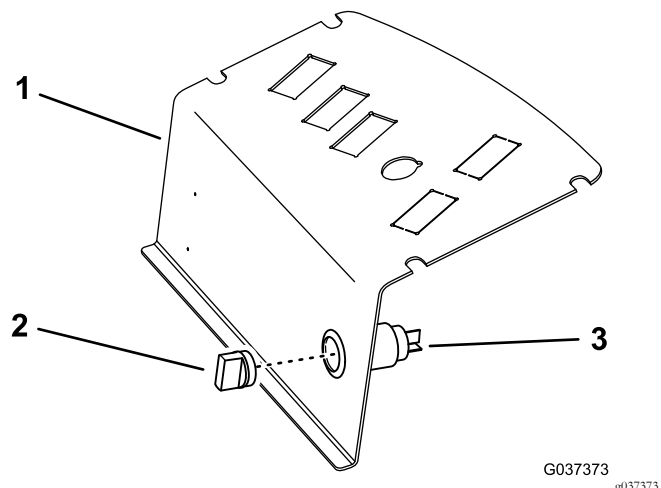


**Figura 5**

- |                          |         |
|--------------------------|---------|
| 1. Relè di alimentazione | 2. Vite |
|--------------------------|---------|

6. Rimuovete il tappo a spinta dal lato della piastra del pannello di controllo (Figura 2).
7. Svitare e togliete il guscio esterno dal corpo filettato del connettore della presa elettrica.

8. Dal lato del sedile della piastra del pannello di controllo, inserite la presa elettrica nel foro, fissatelo con il rivestimento esterno e inserite il tappo nella presa (Figura 6).

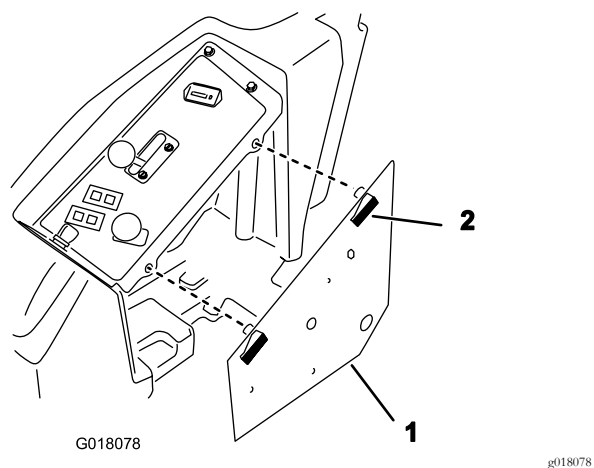


**Figura 6**

- |                                      |                    |
|--------------------------------------|--------------------|
| 1. Piastra del pannello di controllo | 3. Presa elettrica |
| 2. Tappo                             |                    |

## Per una macchina Groundsmaster 7200/7210

1. Sbloccate e alzate il sedile.
2. Sbloccate il gruppo del pannello di controllo e mettetelo da parte (Figura 7).

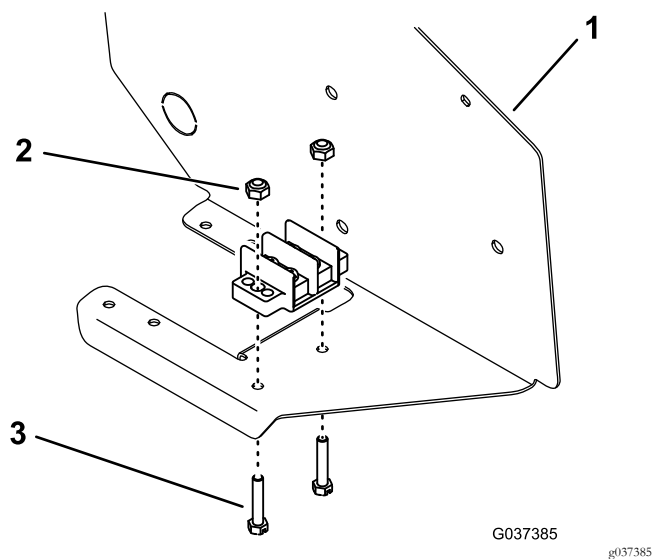


**Figura 7**

- |                                     |                                      |
|-------------------------------------|--------------------------------------|
| 1. Gruppo del pannello di controllo | 2. Dispositivo di chiusura controllo |
|-------------------------------------|--------------------------------------|

3. Montate la morsettiera di messa a terra sulla parte inferiore del gruppo del pannello di controllo con 2 viti e 2 dadi di bloccaggio (Figura 8).

**Nota:** Montate le viti da sotto il quadro, come illustrato in Figura 8.

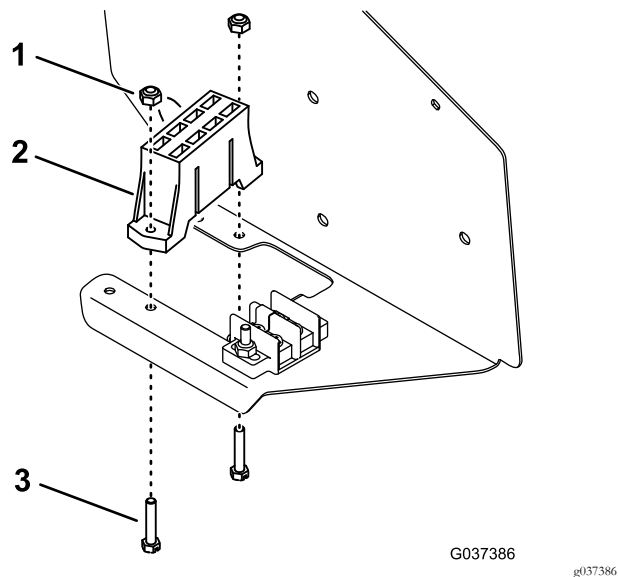


**Figura 8**

1. Gruppo del pannello di controllo
2. Dado di bloccaggio
3. Vite

4. Montate il cavallotto sul morsetto di messa a terra utilizzando 2 delle viti della morsettiera di messa a terra.
5. Montate il portafusibili sulla parte inferiore del gruppo del pannello di controllo, accanto al portafusibili esistente, con 2 viti e 2 dadi di bloccaggio (Figura 9).

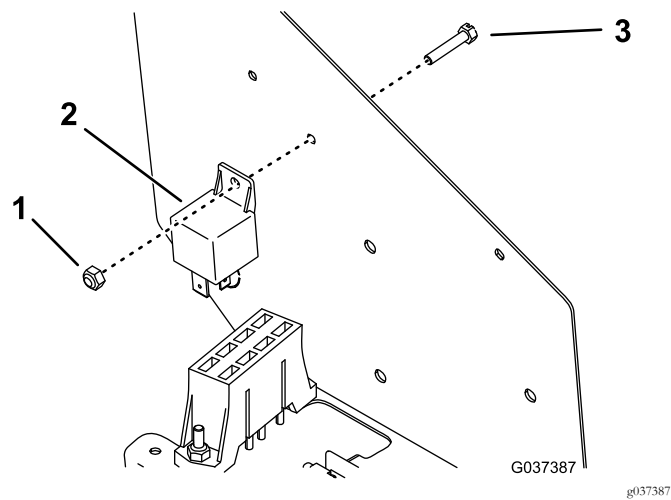
**Nota:** Montate le viti da sotto il quadro, come illustrato in Figura 9.



**Figura 9**

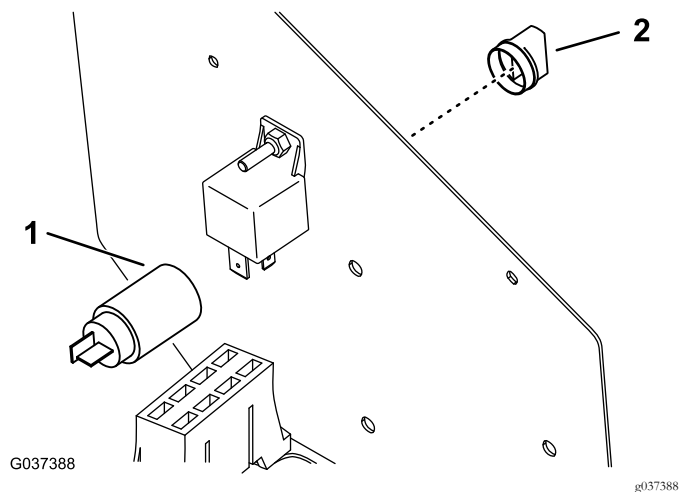
1. Dado di bloccaggio
2. Portafusibili
3. Vite

6. Montate il relè di alimentazione sulla parte interna del quadro di comando con una vite e un dado (Figura 10).



**Figura 10**

7. Estraete il tappo rimovibile dalla parte laterale del quadro di comando (Figura 11).



**Figura 11**

1. Presa di alimentazione nel punto di spinta
2. Tappo

8. Svitare e togliete il guscio esterno dal corpo filettato del connettore della presa elettrica.
9. Dal lato del sedile del pannello di controllo, inserite la presa elettrica nel foro, fissatelo con il rivestimento esterno e inserite il tappo nella presa.

# 3

## Disposizione del cablaggio preassemblato

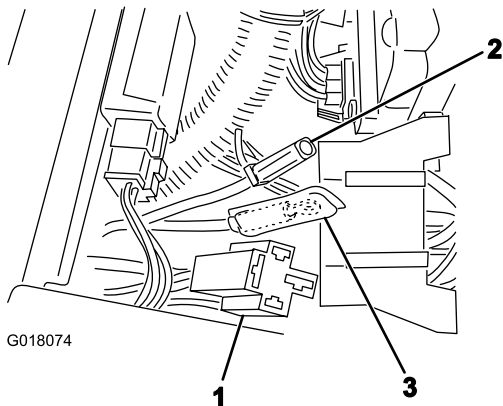
### Parti necessarie per questa operazione:

1	Cablaggio preassemblato (3 raccordi)
1	Cablaggio preassemblato (7 raccordi)
1	Fusibile (10 A)

### Per una macchina Groundsmaster 3320/3280-D (numeri di serie da 250000001 a 259999999)

**Nota:** Utilizzate il cablaggio preassemblato con 3 raccordi.

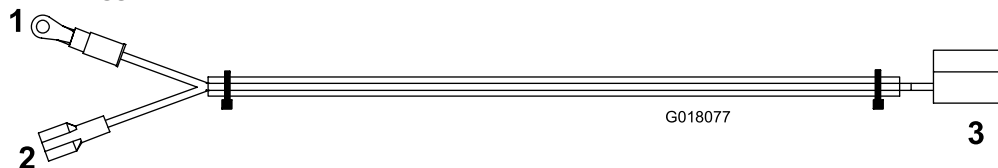
1. Installate il connettore del relé accessorio dal cablaggio preassemblato del trattorino nel relé di alimentazione (Figura 12).



**Figura 12**

1. Connettore del relé accessorio
2. Filo grande, rosso
3. Filo nero

2. Collegare il filo grande, rosso (Figura 12) dal portafusibili ausiliario al connettore di accoppiamento proveniente dal cablaggio del trattorino.



**Figura 13**

1. Verso la messa a terra (nero)
2. Verso il portafusibili (giallo)
3. Verso la presa elettrica

3. Collegare il connettore della presa di alimentazione proveniente dal cablaggio preassemblato del kit alla presa di alimentazione.
4. Collegare il filo giallo a un polo aperto nel portafusibili (Figura 13).
5. Attaccare i fili neri provenienti dal cablaggio preassemblato e il cablaggio preassemblato del kit alla morsettiera di messa a terra (Figura 12 e Figura 13).
6. Inserire un fusibile da 10 A nella fessura del portafusibili per il filo giallo.
7. Montare il pannello di controllo e fissarlo con le viti a testa zigrinata che avete rimosso in precedenza.
8. Collegare il cavo negativo della batteria alla batteria.

**Nota:** Quando il kit è correttamente installato, la presa di alimentazione e il portafusibili devono avere alimentazione solo quando l'interruttore di accensione del trattorino è in posizione di ACCENSIONE.

## Per una macchina Groundsmaster 3320/3280-D (numeri di serie 260000001 e superiori) o Groundsmaster 7200/7210

**Nota:** Utilizzate il cablaggio preassemblato con 7 raccordi. Fate riferimento a [Figura 14](#) per la procedura.

1. Montate i fili neri (di messa a terra) provenienti dal cablaggio preassemblato e il cablaggio del trattorino alla morsettiera di messa a terra con 2 viti della morsettiera.
2. Collegate il filo grande, rosso al filo rosso proveniente dal cablaggio del trattorino.
3. Collegate il filo rosa al filo rosa proveniente dal cablaggio del trattorino.

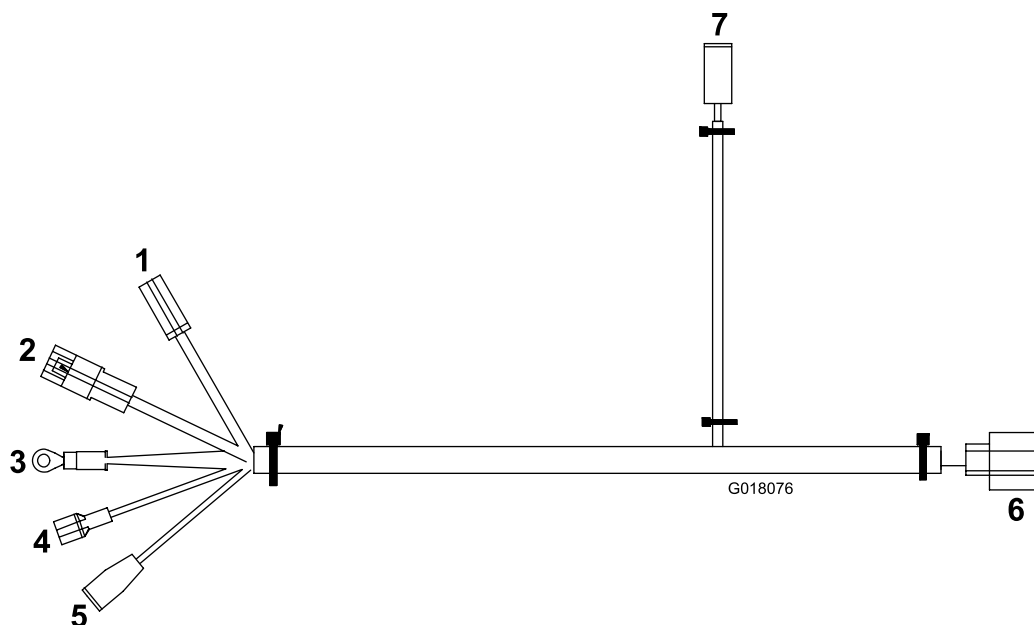
**Nota:** Per una macchina Groundsmaster 7200/7210 con Kit Polar Trac, invece collegate il filo rosa proveniente dal cablaggio preassemblato al filo Polar Trac arancione aperto.

4. Collegate il filo bianco (terminale a forcella) a uno slot del portafusibili. Inserite un fusibile (10 A) nella fessura del fusibile.

**Nota:** Assicuratevi che i fusibili siano installati nelle scanalature in cui i fili sono collegati al cablaggio. In questo momento i restanti fili del portafusibili non vengono utilizzati.

5. Collegate il filo grande, rosso dal portafusibili al connettore di accoppiamento proveniente dal cablaggio preassemblato.
6. Inserite il connettore del cablaggio preassemblato nel connettore del relè di alimentazione.
7. Inserite il connettore del cablaggio preassemblato nel connettore della presa elettrica.
8. Montate il pannello di controllo e fissatelo con le viti a testa zigrinata che avete rimosso in precedenza.
9. Collegate il cavo negativo della batteria alla batteria.

**Nota:** Quando il kit è correttamente installato, la presa di alimentazione e il portafusibili devono avere alimentazione solo quando l'interruttore di accensione del trattorino è in posizione di ACCENSIONE.



**Figura 14**

- |                                              |                                             |
|----------------------------------------------|---------------------------------------------|
| 1. Verso il nuovo portafusibili (rosso)      | 5. Verso il cablaggio del trattorino (rosa) |
| 2. Verso il cablaggio del trattorino (rosso) | 6. Verso il relè di alimentazione           |
| 3. Verso la messa a terra (nero)             | 7. Verso la presa elettrica                 |
| 4. Verso il portafusibili (bianco)           |                                             |

g018076

**Note:**



**Count on it.**