



Kit luci di circolazione e omologazione

Irroratrice Multi Pro 5800 per grandi aree verdi

N° del modello 41628

Manuale dell'operatore

Introduzione

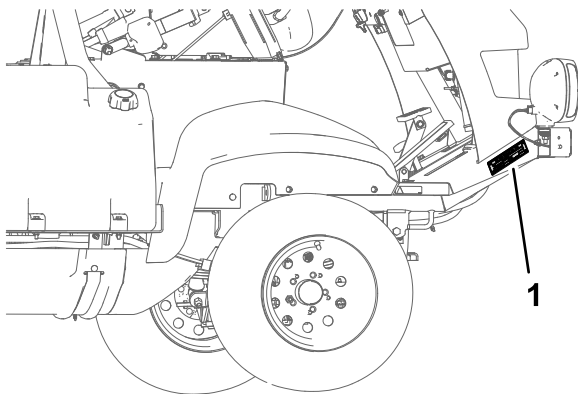
Il kit è stato concepito per aggiungere i componenti leggeri previsti per gli spostamenti su strada. È un accessorio dedicato per il veicolo per l'irrorazione, pensato per l'utilizzo in applicazioni professionali da parte di operatori professionisti del verde.

Nota: Stabilite i lati sinistro e destro della macchina dalla normale posizione di guida.

Leggete attentamente queste istruzioni al fine di utilizzare e mantenere correttamente il prodotto. Le informazioni qui riportate aiuteranno voi ed altri ad evitare infortuni e a non danneggiare il prodotto. Sebbene Toro progetti, produca e distribuisca prodotti all'insegna della sicurezza, voi siete responsabili del corretto utilizzo del prodotto in condizioni di sicurezza.

Per informazioni su prodotti e accessori, per la ricerca di un distributore o la registrazione del vostro prodotto, potete contattare Toro direttamente a www.Toro.com.

Per assistenza, ricambi originali Toro o ulteriori informazioni, rivolgetevi a un Distributore Toro autorizzato o ad un Centro Assistenza Toro, ed abbiate sempre a portata di mano il numero del modello ed il numero di serie del prodotto. La Figura 1 illustra la posizione del numero del modello e del numero di serie sul prodotto.



g207494

Figura 1

1. Targa del numero del modello e del numero di serie

⚠ AVVERTENZA

CALIFORNIA

Avvertenza norma "Proposition 65"

Il presente prodotto contiene una o più sostanze chimiche che nello Stato della California sono considerate cancerogene e causa di anomalie congenite o di altre problematiche della riproduzione.



Preparazione

Parti sciolte

Verificate che sia stata spedita tutta la componentistica, facendo riferimento alla seguente tabella.

Procedura	Descrizione	Qté	Uso
1	Non occorrono parti	–	Preparazione all'installazione del kit.
2	Non occorrono parti	–	Rimozione della copertura del carrello e dello schermo termico.
3	Cablaggio preassemblato Anello di tenuta Supporto della luce operativa Profilato di supporto Bullone a testa flangiata (3/8" x 2¼") Distanziale Dado di bloccaggio flangiato (3/8") Luce operativa	1 1 2 1 4 4 4 2	Montate la luce operativa e il cablaggio preassemblato.
4	Bullone a testa flangiata (¼" x ¾") Modulo lampeggiatore (CE) Dado di bloccaggio flangiato (¼") Fascetta per cavi Interruttore avvisatore acustico Controdado (5/8") Dado zigrinato (5/8") "E-Stop" Interruttore a bilanciere (acceso - spento - acceso) Interruttore a bilanciere (illuminato) Interruttore dell'indicatore di direzione Fascetta stringitubo	1 1 1 2 1 1 1 1 1 1 1 1	Montate il cablaggio preassemblato per gli interruttori.
5	Gruppo avvisatore acustico Bullone a testa flangiata (3/8" x 1") Dado di bloccaggio flangiato (3/8")	1 1 1	Montaggio dell'avvisatore acustico.
6	Fascetta per cavi	5	Montate il cablaggio preassemblato sullo chassis.
7	Adesivo di velocità Segnale di velocità Bulloni a testa flangiata (5/16" x ¾") Dadi di bloccaggio flangiati (5/16")	3 1 2 2	Montaggio delle staffe della targa e dei segnali di velocità.
8	Luce della targa Vite (n. 10 x 5/8") Dado di bloccaggio (n. 10)	1 1 2	Montaggio della luce della targa.
9	Staffa del fanale posteriore Bullone a testa flangiata (5/16" x 1") Dado di bloccaggio flangiato (5/16") Fanale posteriore Fascetta per cavi	1 4 4 2 3	Montate i fanali posteriori.
10	Targa dei dati Ribattino	1 4	Montaggio della targa dei dati

Procedura	Descrizione	Qté	Uso
11	Non occorrono parti	–	Montaggio della copertura del carrello.
12	Non occorrono parti	–	Completamento dell'installazione del kit del serbatoio di lavaggio.

1

Preparazione all'installazione del kit

Non occorrono parti

Procedura

⚠ AVVERTENZA

Se il percorso dei cavi della batteria è errato, le scintille possono danneggiare l'irroratrice e i cavi, che possono fare esplodere i gas delle batterie e causare infortuni.

- Scollegate sempre il cavo negativo (nero) della batteria prima di quello positivo (rosso).
- Collegate sempre il cavo positivo (rosso) della batteria prima di quello negativo (nero).

⚠ AVVERTENZA

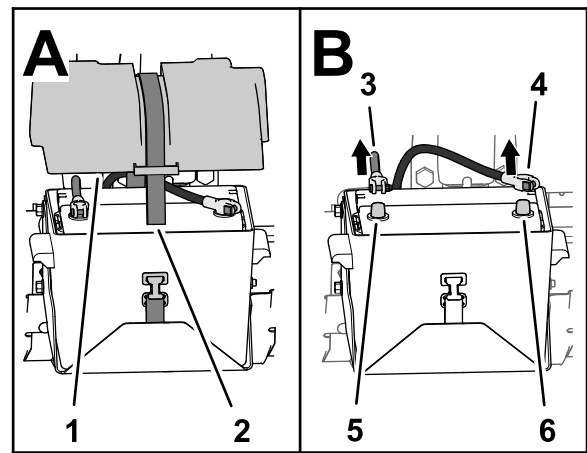
I morsetti della batteria e gli attrezzi metallici possono creare cortocircuiti contro i componenti metallici dell'irroratrice, e provocare scintille che possono fare esplodere i gas delle batterie e causare infortuni.

- In sede di rimozione o montaggio della batteria, impedite ai morsetti di toccare le parti metalliche dell'irroratrice.
- Non lasciate che gli attrezzi metallici creino cortocircuiti fra i terminali della batteria e le parti metalliche dell'irroratrice.
- Tenete sempre correttamente posizionata la cinghia della batteria in modo da proteggerla e fissarla saldamente.

1. Spostate la macchina su una superficie piana, premete completamente il pedale del freno e innestate il pedale del freno di

stazionamento; fate riferimento al *Manuale dell'operatore*.

2. Girate l'interruttore a chiave in posizione Spento e togliete la chiave; fate riferimento al *Manuale dell'operatore*.
3. Rimuovete il coperchio della batteria e scollegate il cavo di messa a terra negativo (nero) dal polo della batteria (Figura 2).



g207342

Figura 2

- | | |
|---------------------------------|---------------------------------|
| 1. Coperchio batteria | 4. Cavo negativo della batteria |
| 2. Cintura e fibbia | 5. Polo positivo |
| 3. Cavo positivo della batteria | 6. Polo negativo |

4. Staccate il cavo positivo (rosso) dal polo della batteria (Figura 2).

2

Rimozione dello schermo termico anteriore e della copertura del carrello

Non occorrono parti

Rimozione dello schermo termico anteriore

1. Inserite il freno di stazionamento, spegnete la pompa di irrorazione, spegnete il motore e togliete la chiave.
2. Sollevate la parte anteriore e posteriore della macchina e supportatela con cavalletti metallici; fate riferimento al *Manuale dell'operatore*.
3. Rimuovete i 6 bulloni a testa esagonale e le 6 rondelle che fissano lo schermo termico anteriore avanti allo chassis e rimuovete lo schermo (Figura 3).

Nota: Conservate bulloni, rondelle e schermo termico per l'installazione in [Montaggio dello schermo termico anteriore \(pagina 27\)](#).

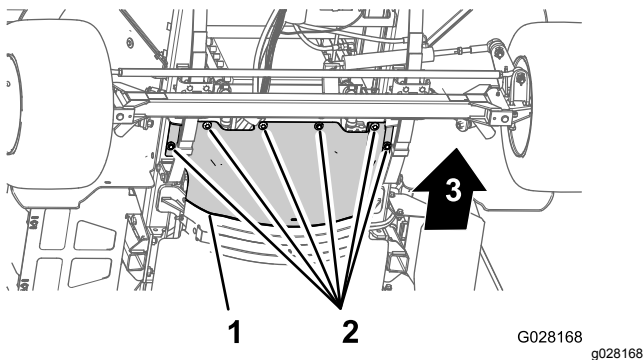


Figura 3

- | | |
|---|-----------------------------------|
| 1. Schermo termico anteriore | 3. Parte anteriore della macchina |
| 2. Bulloni a testa esagonale e rondelle | |

Rimozione della copertura del carrello

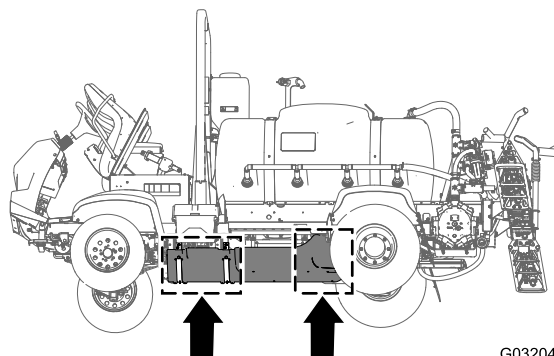


Figura 4

1. Rimuovete la ferramenta riportata di seguito che fissa la parte posteriore della copertura del carrello al telaio della macchina (Figura 5):
 - **Macchine 2016** - 7 bulloni a testa flangiata (5/16" x 7/8") e 7 rondelle (5/16")
 - **Macchine 2017 e successive** - 5 bulloni a testa flangiata (5/16" x 7/8") e 5 rondelle (5/16")

Nota: Conservate i bulloni a testa flangiata e le rondelle per l'installazione alla fase 5 di [Rimozione della copertura del carrello \(pagina 4\)](#).

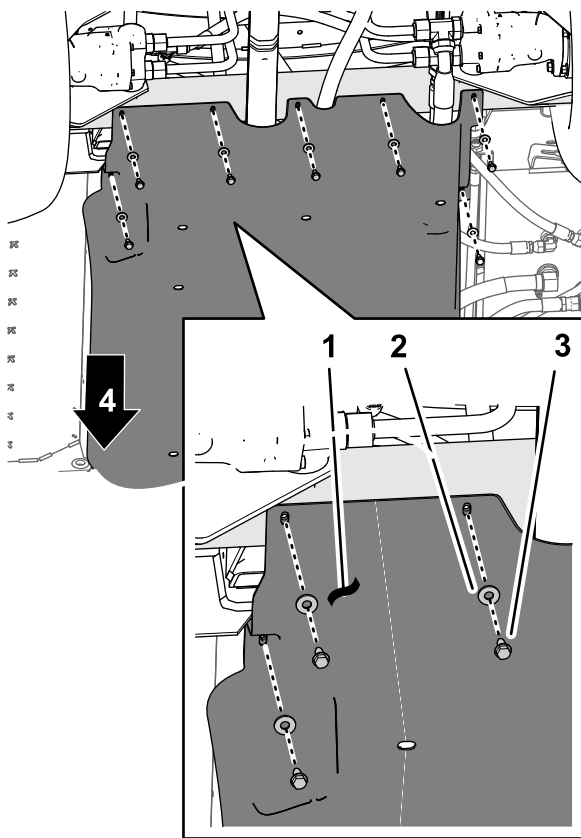


Figura 5

Mostrata macchina 2017; le macchine 2016 sono simili

- | | |
|---------------------------|---|
| 1. Copertura del carrello | 3. Bulloni a testa flangiata (5/16" x 7/8") |
| 2. Rondelle (5/16") | 4. Parte anteriore della macchina |

2. Rimuovete i 4 dadi di bloccaggio flangiati (5/16") dai bulloni e dai bulloni a testa tonda che fissano le cinghie di supporto della copertura del carrello alle staffe di supporto del motore della macchina ([Figura 6](#)).

Nota: Non rimuovete i bulloni dalla macchina. Conservate i dadi di bloccaggio flangiati per l'installazione alla fase 3 di [Montaggio della copertura del carrello](#) (pagina 26).

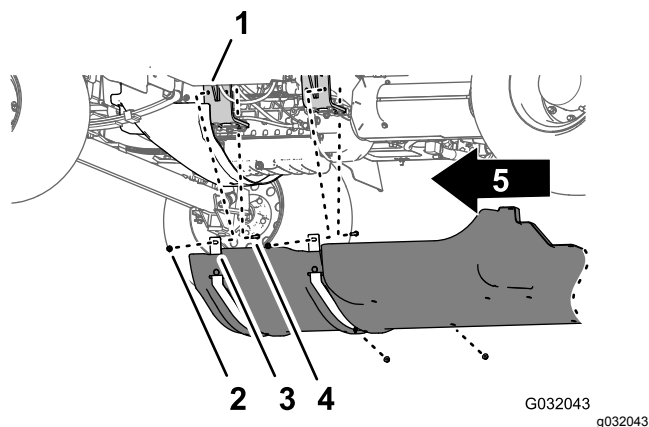


Figura 6

- | | |
|--|---|
| 1. Supporti motore | 4. Dadi di bloccaggio flangiati (5/16") |
| 2. Bullone - illustrato ai fini della chiarezza; non rimuovetelo | 5. Parte anteriore della macchina |
| 3. Copertura del carrello | |
-
3. Sollevate le cinghie di supporto sopra i bulloni che fissano la copertura del carrello alle staffe di supporto del motore.
 4. Rimuovete la copertura del carrello dalla macchina ([Figura 5](#) e [Figura 6](#)).

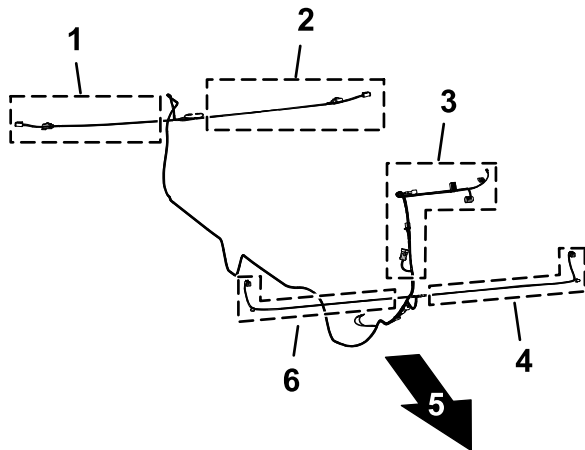
3

Montaggio della luce operativa e del cablaggio preassemblato

Parti necessarie per questa operazione:

1	Cablaggio preassemblato
1	Anello di tenuta
2	Supporto della luce operativa
1	Profilato di supporto
4	Bullone a testa flangiata (3/8" x 2 1/4")
4	Distanziale
4	Dado di bloccaggio flangiato (3/8")
2	Luce operativa

Montaggio del gommino sul cablaggio preassemblato



g207897

Figura 7

1. Diramazione di 71 cm (28") del cablaggio preassemblato - INDICATORE DI DIREZIONE DI DESTRA
2. Diramazione di 89 cm (35") del cablaggio preassemblato - INDICATORE DI DIREZIONE DI SINISTRA
3. Diramazione di 108 cm (42-1/2") del cablaggio preassemblato - interruttore dell'avvisatore acustico, AL PERNO DELL'INTERRUTTORE DEI FARI 1, indicatore di direzione, contattore di segnalazione di pericolo, modulo lampeggiatore CE e AL CABLAGGIO PRINCIPALE
4. Diramazione di 99 cm (39") del cablaggio preassemblato - INDICATORE DI DIREZIONE ANTERIORE SINISTRO/SPIA DI FUNZIONAMENTO
5. In avanti
6. Diramazione di 112 cm (44") del cablaggio preassemblato - INDICATORE DI DIREZIONE ANTERIORE DESTRO/SPIA DI FUNZIONAMENTO

1. Allineate il connettore a 6 prese per L'INDICATORE DI DIREZIONE ANTERIORE DESTRO/SPIA DI FUNZIONAMENTO della diramazione di 112 cm (44") del cablaggio preassemblato attraverso il gommino e spostate il gommino verso la diramazione di 112 cm (44") del cablaggio preassemblato (Figura 9).

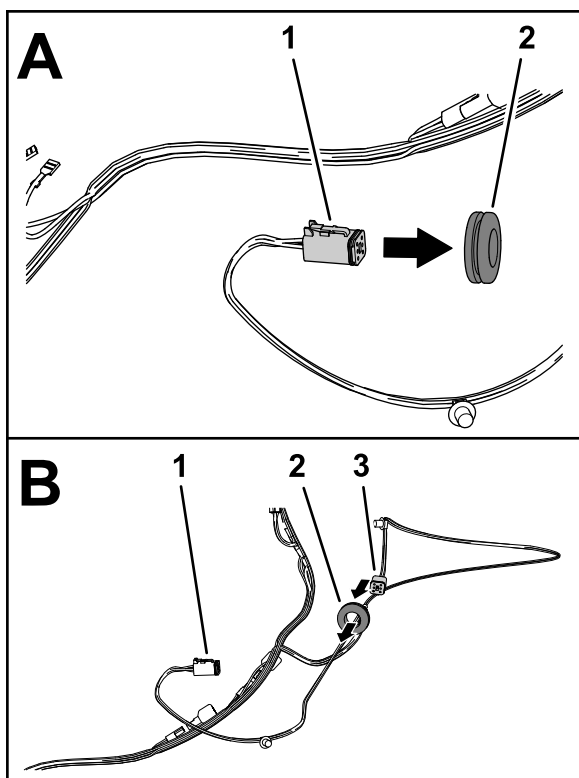


Figura 8

g207895

1. Connettore a 6 prese (INDICATORE DI DIREZIONE ANTERIORE DESTRO/SPIA DI FUNZIONAMENTO)
 2. Gommino
 3. Connettore a 6 prese (INDICATORE DI DIREZIONE ANTERIORE SINISTRO/SPIA DI FUNZIONAMENTO)
2. Allineate il connettore a 6 prese per L'INDICATORE DI DIREZIONE ANTERIORE SINISTRO/SPIA DI FUNZIONAMENTO della diramazione di 99 cm (39") del cablaggio preassemblato attraverso il gommino (Figura 8).
 3. Posizionate il gommino come illustrato nella Figura 9.

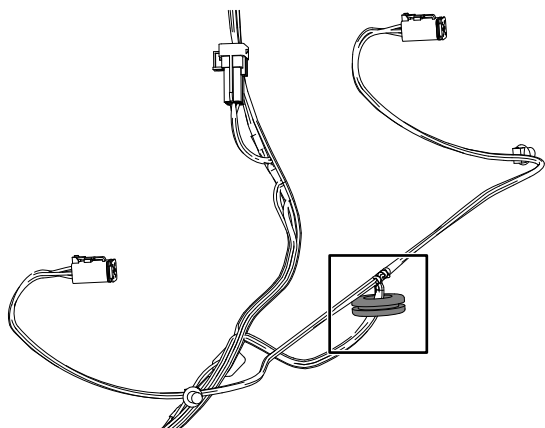


Figura 9

g207891

Montaggio del cablaggio preassemblato attraverso il supporto della luce operativa

1. Montate i 2 supporti della luce operativa sulla diramazione di 112 cm (44") del cablaggio preassemblato e la diramazione di 99 cm (39") del cablaggio preassemblato, come illustrato nella Figura 10.

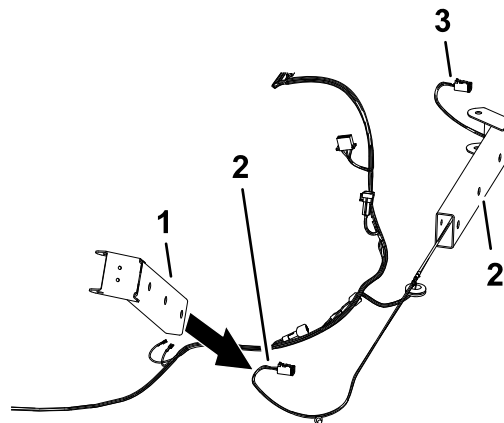


Figura 10

g207890

1. Supporto della luce operativa
 2. Diramazione di 112 cm (44") del cablaggio preassemblato - INDICATORE DI DIREZIONE ANTERIORE DESTRO/SPIA DI FUNZIONAMENTO
 3. Diramazione di 99 cm (39") del cablaggio preassemblato - INDICATORE DI DIREZIONE ANTERIORE SINISTRO/SPIA DI FUNZIONAMENTO
2. Allineate i fori nel profilato di supporto, distanziale e supporto della luce operativa come illustrato nella Figura 11.

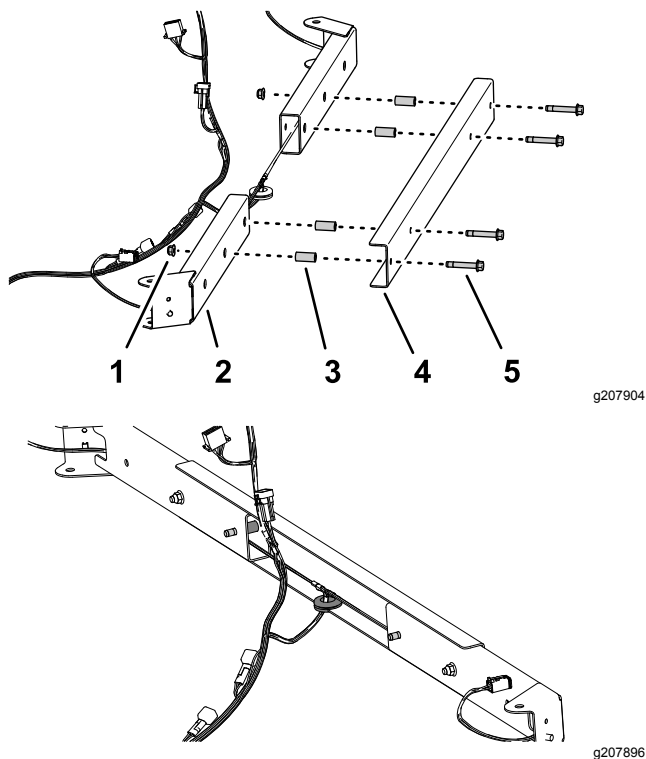


Figura 11

- | | |
|--|--|
| 1. Dado di bloccaggio flangiato (3/8") | 4. Profilato di supporto |
| 2. Supporto della luce operativa | 5. Bullone a testa flangiata (3/8" x 2 1/4") |
| 3. Distanziale | |

- Montate il profilato di supporto sul supporto della luce operativa (Figura 11) con i 4 bulloni a testa flangiata (3/8" x 2 1/4"), 4 distanziali e 2 dadi di bloccaggio flangiati (3/8").

Nota: Montate il dado di bloccaggio sul bullone a testa flangiata nella posizione esterna.

- Montate il profilato di supporto sul supporto della luce operativa (Figura 11) con i 4 bulloni a testa flangiata (3/8" x 2 1/4"), 4 distanziali e 2 dadi di bloccaggio flangiati (3/8").

Nota: Montate il dado di bloccaggio sul bullone a testa flangiata nella posizione esterna.

- Serrate il bullone a testa flangiata e il dado di bloccaggio flangiato per rimuovere lo spazio tra il supporto della luce operativa, il distanziale e il profilato di supporto.
- Inserite il dispositivo di fissaggio a spinta del cablaggio preassemblato nel foro all'estremità del supporto della luce operativa, come illustrato nella Figura 12.

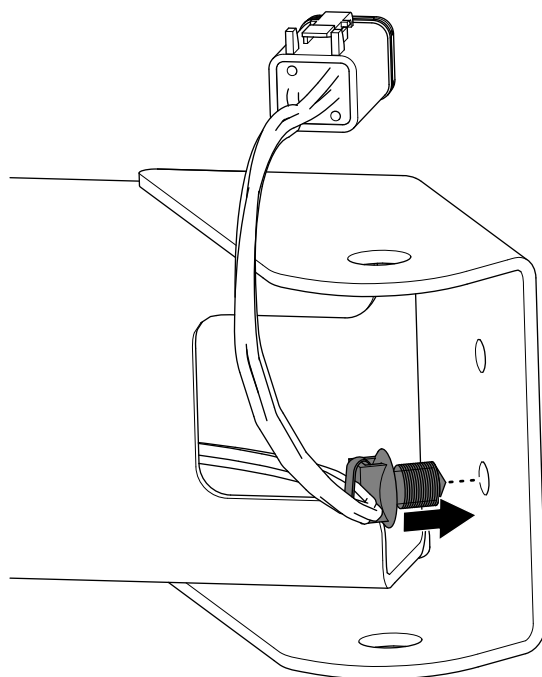


Figura 12

- Ripetete i passaggi da 2 a 6 per il supporto della luce operativa all'altra estremità del profilato di supporto (Figura 11).

Montaggio delle luci operative sul supporto

- Allineate i gruppi delle luci operative di sinistra e destra con i vetri gialli verso l'esterno, come illustrato nella Figura 13.

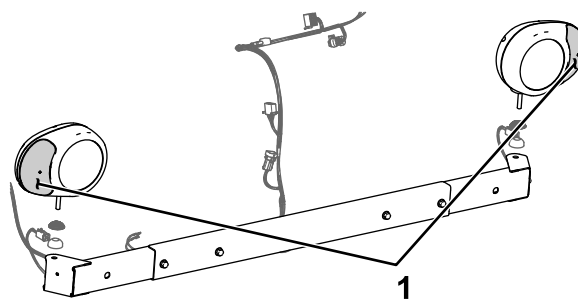


Figura 13

- Vetri gialli (luci operative)
- Montate un rivestimento scanalato e un giunto sferico sul prigioniero di una luce operativa (Figura 14).

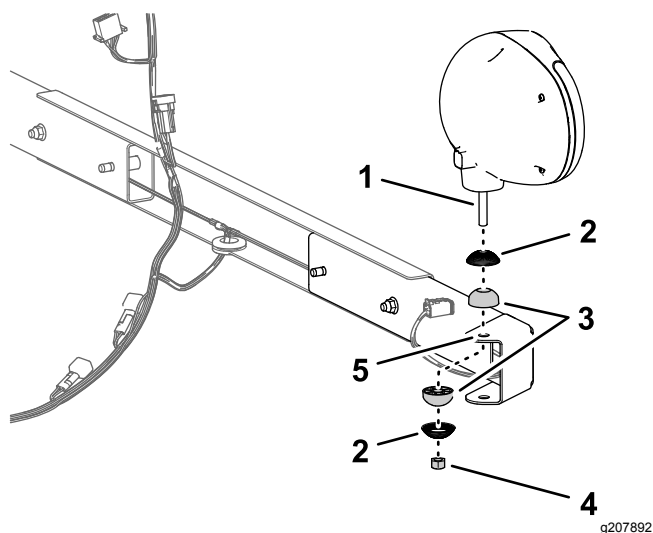


Figura 14

- | | |
|---------------------------------|--|
| 1. Prigioniero (luce operativa) | 4. Dado di bloccaggio (10 mm) |
| 2. Rivestimento scanalato | 5. Flangia (supporto della luce operativa) |
| 3. Giunto sferico | |

3. Montate la luce operativa nel foro nella flangia del supporto della luce operativa (Figura 14) con un rivestimento scanalato, un giunto sferico e un dado di bloccaggio (10 mm) e serrate la luce manualmente.

Nota: Serrate la luce operativa a sufficienza in modo da mantenerne la posizione, ma consentire all'operatore di allineare la luce, se necessario.

4. Ripetete i passaggi 2 e 3 per la luce operativa sull'altro supporto del faro.
5. Collegate i connettori a 6 prese indicati come INDICATORE DI DIREZIONE ANTERIORE DESTRO/SPIA DI FUNZIONAMENTO e il connettore a 6 prese (INDICATORE DI DIREZIONE ANTERIORE DESTRO/SPIA DI FUNZIONAMENTO) ai connettori a 6 pin delle luci operative (Figura 15).

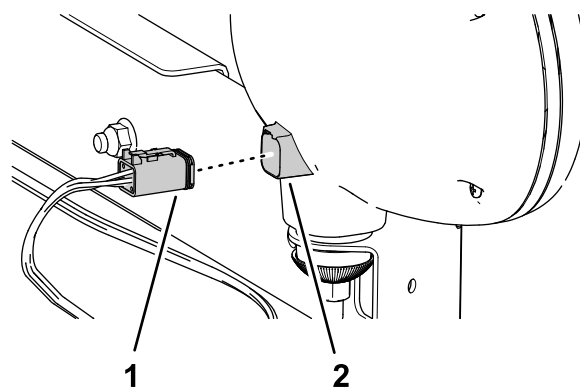


Figura 15

- | | |
|--|--|
| 1. Connettore a 6 prese (INDICATORE DI DIREZIONE ANTERIORE DESTRO/SPIA DI FUNZIONAMENTO) o connettore a 6 prese (INDICATORE DI DIREZIONE ANTERIORE DESTRO/SPIA DI FUNZIONAMENTO) | 2. Connettore a 6 pin (luce operativa) |
|--|--|

Montaggio del gruppo luci operative sulla macchina

1. Montate il supporto delle luci operative e il profilato di supporto sul telaio del pianale con 2 dadi di bloccaggio flangiati, come illustrato nella Figura 14.

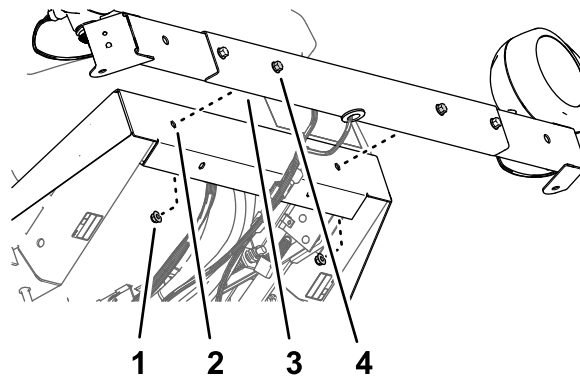


Figura 16

- | | |
|--|--|
| 1. Dado di bloccaggio flangiato (3/8") | 3. Profilato di supporto |
| 2. Telaio (pianale) | 4. Bullone a testa flangiata (3/8" x 2 1/4") |

2. Serrate i 4 bulloni a testa flangiata e i 4 dadi di bloccaggio flangiati a 37 - 45 N·m.

4

Montaggio del cablaggio preassemblato per gli interruttori

Parti necessarie per questa operazione:

1	Bullone a testa flangiata (1/4" x 3/4")
1	Modulo lampeggiatore (CE)
1	Dado di bloccaggio flangiato (1/4")
2	Fascetta per cavi
1	Interruttore avvisatore acustico
1	Controdado (5/8")
1	Dado zigrinato (5/8")
1	"E-Stop"
1	Interruttore a bilanciere (acceso - spento - acceso)
1	Interruttore a bilanciere (illuminato)
1	Interruttore dell'indicatore di direzione
1	Fascetta stringitubo

Disposizione del cablaggio preassemblato alla plancia

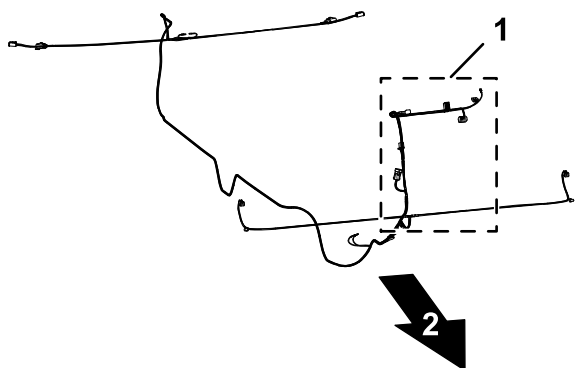


Figura 17

g208167

1. Diramazione di 108 cm del cablaggio preassemblato - interruttore dell'avvisatore acustico, AL PERNO DELL'INTERRUTTORE DEI FARI 1, indicatore di direzione, contattore di segnalazione di pericolo, modulo lampeggiatore CE e AL CABLAGGIO PRINCIPALE
2. In avanti

1. Disponete la diramazione di 108 cm del cablaggio preassemblato del kit verso l'alto,

lungo il cablaggio preassemblato anteriore della macchina e attraverso il gommino nel pianale (Figura 18).

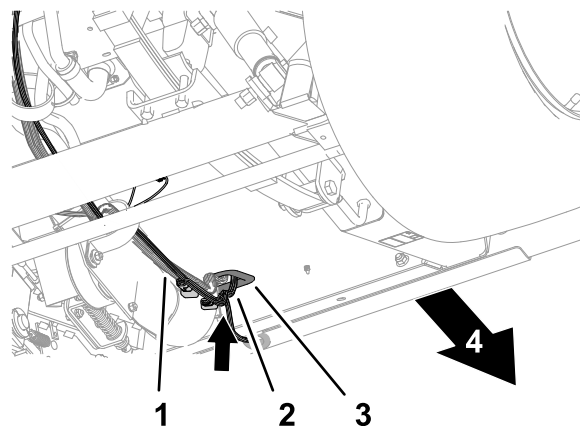


Figura 18

g208202

1. Cablaggio preassemblato anteriore (macchina)
2. Diramazione di 108 cm del cablaggio preassemblato
3. Gommino (pianale)
4. Parte anteriore della macchina

2. Continuate a disporre la diramazione del cablaggio preassemblato del kit verso l'alto e sotto la plancia della macchina (Figura 19).

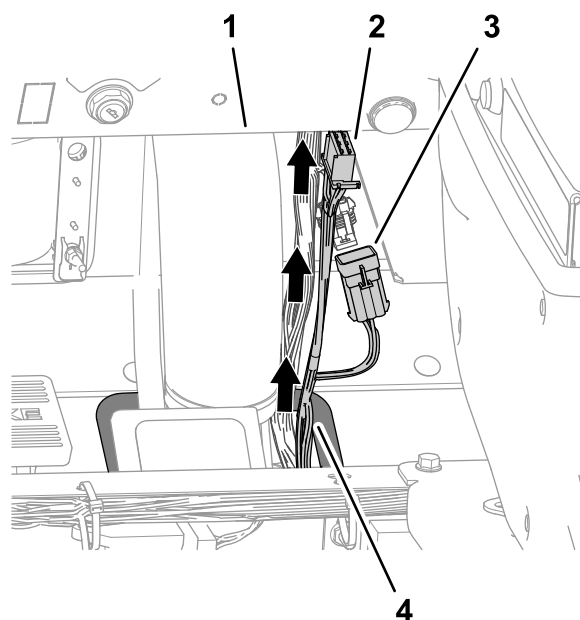


Figura 19

g208203

1. Plancia
2. Connettore a 6 prese - Cablaggio preassemblato del kit (modulo lampeggiatore CE)
3. Connettore a 6 pin - Cablaggio preassemblato del kit (AL CABLAGGIO PRINCIPALE)
4. Diramazione di 108 cm del cablaggio preassemblato

3. Dall'interno del vano portaoggetti, inserite un bullone a testa flangiata ($\frac{1}{4}$ " x $\frac{3}{4}$ ") attraverso il foro nella parete interna del vano (Figura 20).

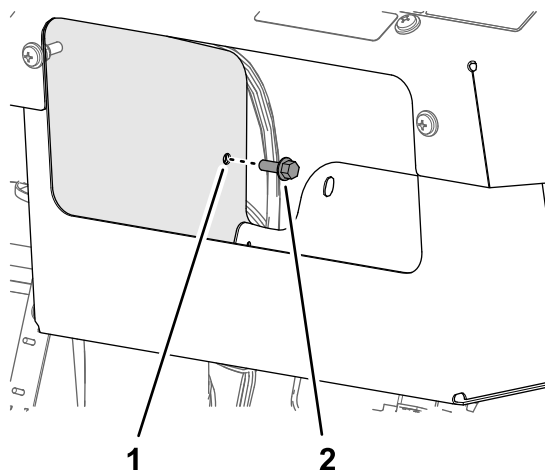


Figura 20

1. Foro - parete interna (vano portaoggetti)
2. Bullone a testa flangiata ($\frac{1}{4}$ " x $\frac{3}{4}$ ")

4. Montate il modulo lampeggiatore CE sul bullone a testa flangiata con un dado di bloccaggio flangiato ($\frac{1}{4}$ ") e serratelo manualmente (Figura 21).

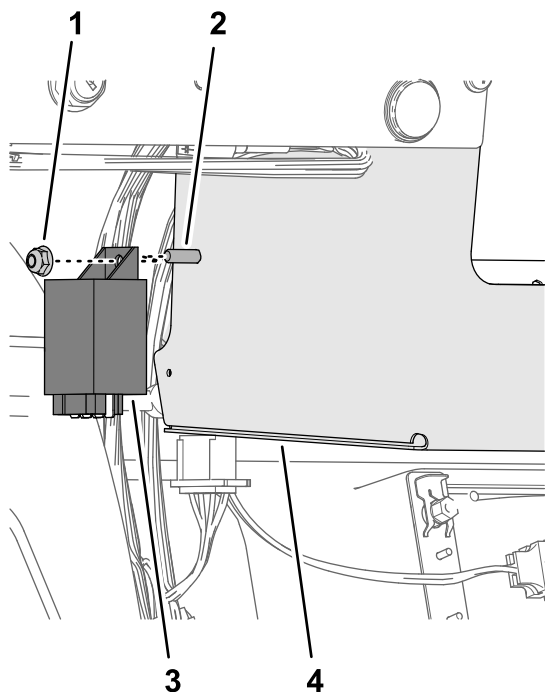


Figura 21

1. Dado di bloccaggio flangiato ($\frac{1}{4}$ ")
2. Bullone a testa flangiata ($\frac{1}{4}$ " x $\frac{3}{4}$ ")
3. Modulo lampeggiatore (CE)
4. Vano portaoggetti

5. Collegate il connettore a 6 prese del cablaggio preassemblato del kit al modulo lampeggiatore CE (Figura 22).

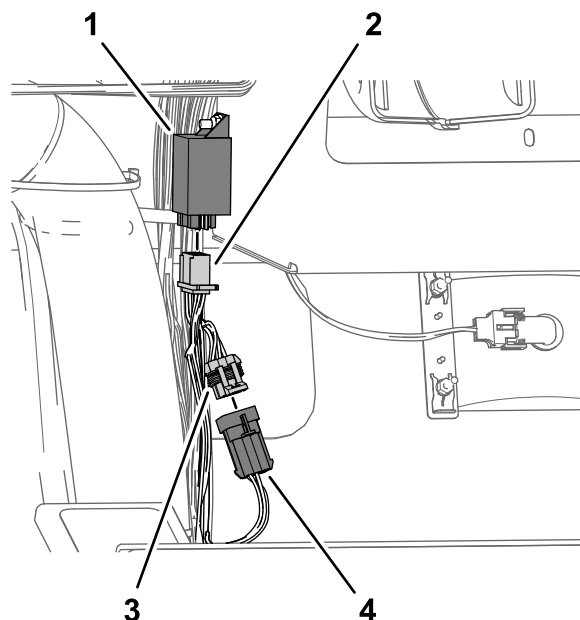


Figura 22

1. Modulo lampeggiatore (CE)
2. Connettore a 6 prese - Cablaggio preassemblato del kit (modulo lampeggiatore CE)
3. Connettore a 6 pin - Cablaggio preassemblato anteriore della macchina (interfaccia del kit luci)
4. Connettore a 6 pin - Cablaggio preassemblato del kit (AL CABLAGGIO PRINCIPALE)

6. Collegate il connettore a 6 pin del cablaggio preassemblato della macchina al connettore a 6 pin del cablaggio preassemblato del kit indicato come AL CABLAGGIO PRINCIPALE (Figura 22).
7. Fissate la diramazione di 108 cm del cablaggio preassemblato del kit al cablaggio preassemblato anteriore della macchina con 2 fascette per cavi, come illustrato nella Figura 23.

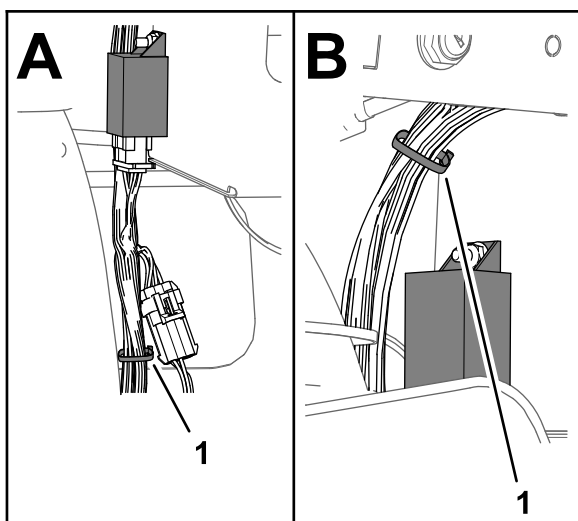


Figura 23

g208204

1. Fascetta per cavi

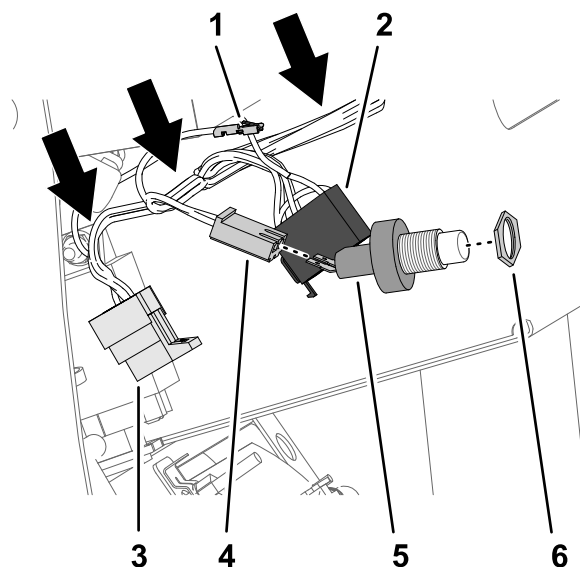


Figura 25

g208263

Installazione dell'interruttore dell'avvisatore acustico

1. Rimuovete il copriforo rotondo dalla plancia, come illustrato nella [Figura 24](#).

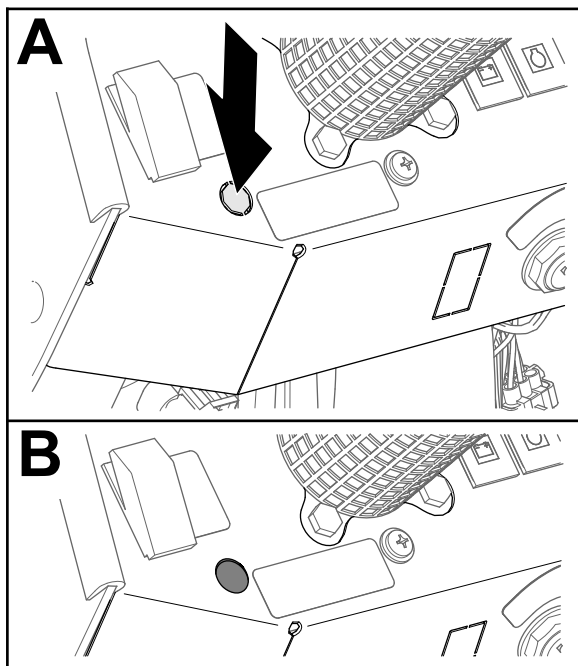


Figura 24

g208262

1. Morsetto (AL PERNO DELL'INTERRUTTORE DEI FARI 1)
2. Connettore a 8 prese (contattore di segnalazione di pericolo - connettore dell'interruttore)
3. Connettore a 8 prese (indicatore di direzione - connettore del cablaggio)
4. Connettore a 2 prese (interruttore dell'avvisatore acustico)
5. Interruttore avvisatore acustico
6. Controdado (5/8")

3. Avvitare il controdado (5/8") sui filetti dell'interruttore dell'avvisatore acustico ([Figura 25](#)).
4. Collegare i 2 connettori a forcella dell'interruttore dell'avvisatore acustico al connettore a 2 prese della diramazione di 108 cm del cablaggio preassemblato del kit ([Figura 25](#)).
5. Da sotto la plancia, allineare il corpo dell'interruttore dell'avvisatore acustico attraverso il foro ([Figura 26](#)) nella plancia che avete realizzato al passaggio 1.

2. Accedete ai 3 connettori all'estremità della diramazione di 108 cm del cablaggio preassemblato del kit ([Figura 25](#)).

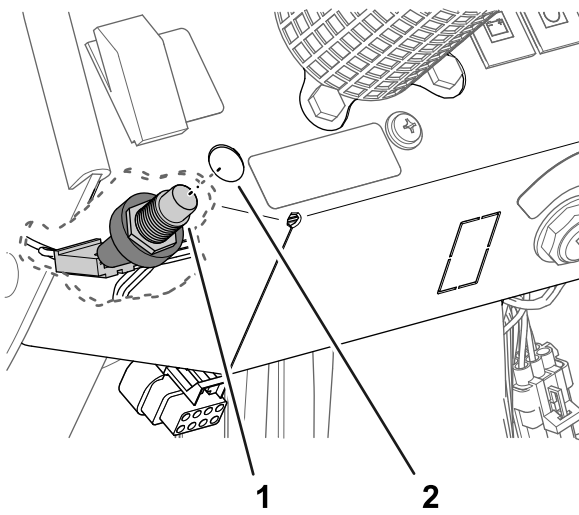


Figura 26

1. Interruttore avvisatore acustico 2. Foro (cruscotto)

6. Montate l'interruttore dell'avvisatore acustico nella plancia con il dado zigrinato (5/8") e serrate il dado manualmente ([Figura 27](#)).

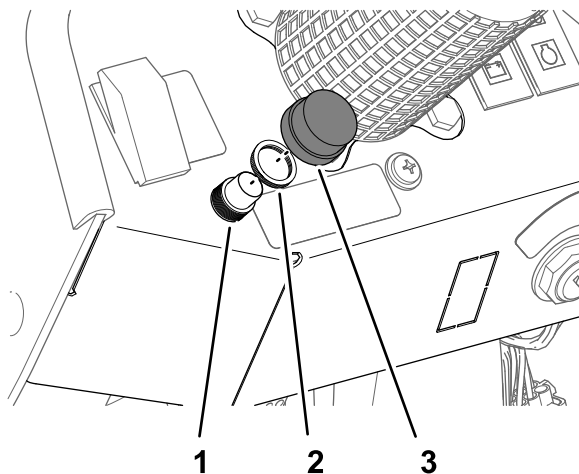


Figura 27

1. Interruttore avvisatore acustico 3. "E-Stop"
2. Dado zigrinato (5/8")

7. Avvitare il pulsante sui filetti dell'interruttore dell'avvisatore acustico ([Figura 27](#)).

Sostituzione dell'interruttore delle luci

1. Rimuovete l'interruttore delle luci dalla plancia ([Figura 28](#)).

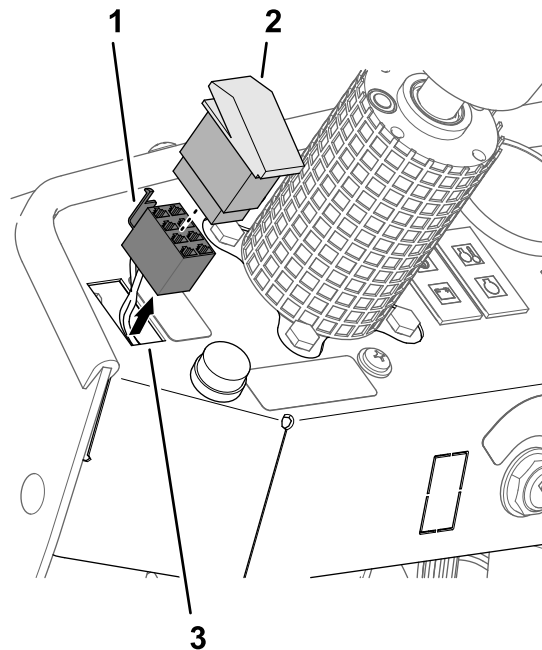


Figura 28

1. Connettore a 8 prese 2. Interruttore delle luci (INTERRUTTORE DEI FARI)

2. Rimuovete il connettore a 8 prese indicato come INTERRUTTORE DEI FARI dall'interruttore dei fari ([Figura 28](#)).

Nota: Eliminate l'interruttore dei fari.

3. Allineate il morsetto a prese all'estremità della diramazione di 108 cm del cablaggio preassemblato del kit indicato come AL PERNO DELL'INTERRUTTORE DEI FARI 1 al connettore posteriore a 8 prese per l'interruttore dei fari ([Figura 29](#)).

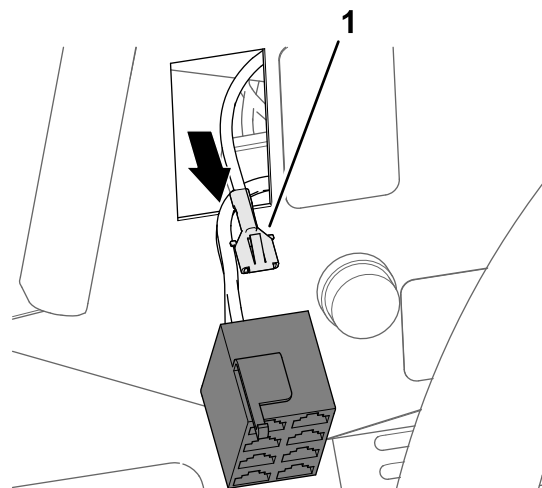
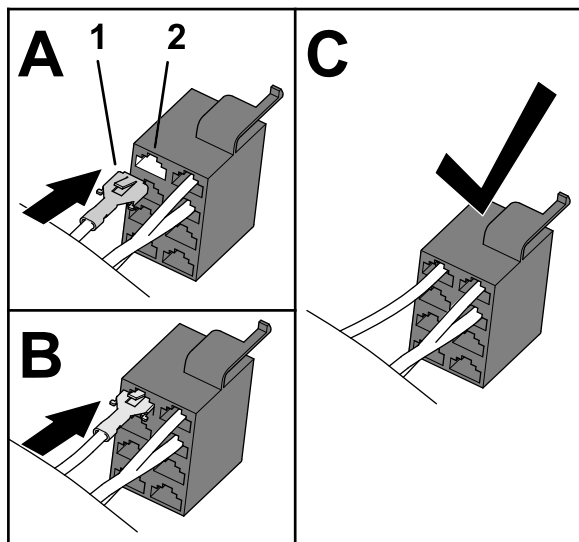


Figura 29

1. Morsetto (AL PERNO DELL'INTERRUTTORE DEI FARI 1)

4. Inserite il morsetto nella presa 1 del connettore a 8 prese per l'interruttore dei fari, come illustrato nella [Figura 30](#).

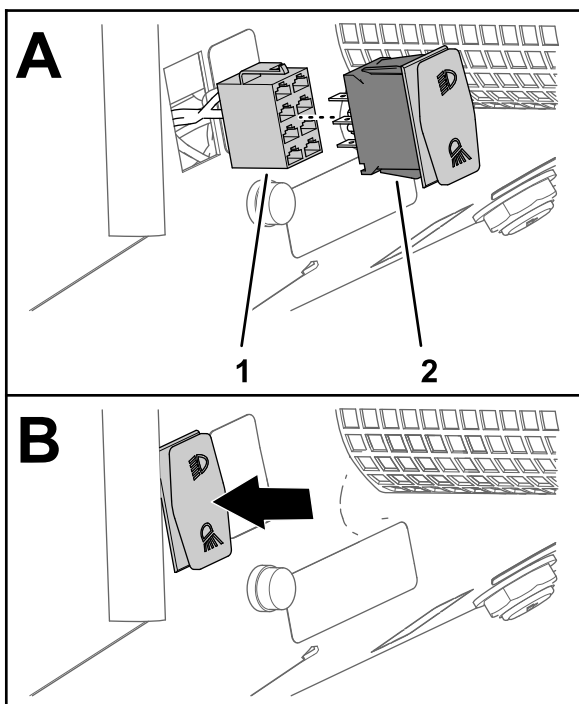


g208276

Figura 30

1. Morsetto (AL PERNO DELL'INTERRUTTORE DEI FARI 1)
2. Connettore a 8 prese (INTERRUTTORE DEI FARI)

5. Collegate l'interruttore a bilanciere del kit al connettore a 8 prese per l'interruttore dei fari ([Figura 31](#)).



g208277

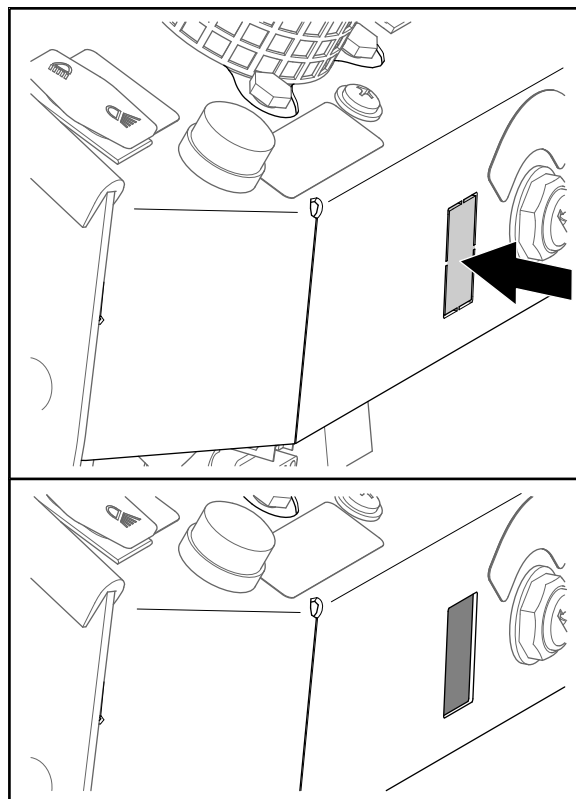
Figura 31

1. Connettore a 8 prese (INTERRUTTORE DEI FARI)
2. Interruttore a bilanciere (acceso - spento - acceso)

6. Inserite l'interruttore a bilanciere nell'apertura della plancia fino a quando l'interruttore non scatta saldamente nella plancia ([Figura 31](#)).

Installazione dell'interruttore del lampeggiatore

1. Rimuovete il copriforo rettangolare dalla plancia, come illustrato nella [Figura 32](#).



g208339

Figura 32

2. Allineate il connettore a 8 prese per il contattore di segnalazione di pericolo attraverso l'apertura nella plancia ([Figura 33](#)) che avete realizzato al passaggio 1.

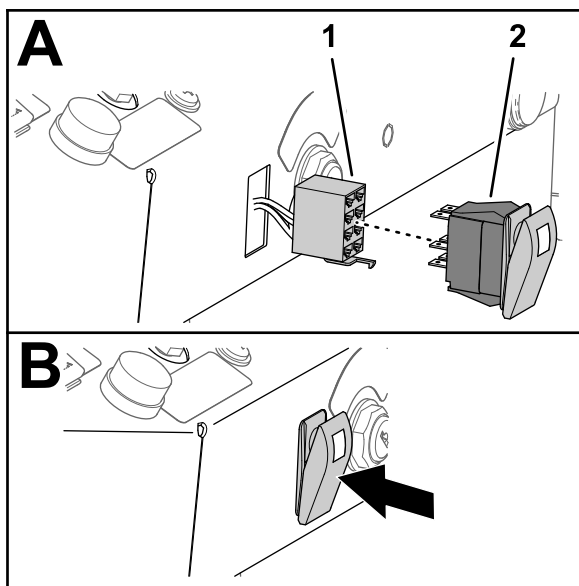


Figura 33

g208338

1. Connettore a 8 prese (contattore di segnalazione di pericolo - connettore dell'interruttore)
2. Interruttore a bilanciere (illuminato - acceso-nessuno-acceso)
3. Collegate l'interruttore a bilanciere illuminato al connettore a 8 prese per il contattore di segnalazione di pericolo (Figura 33).
4. Inserite l'interruttore a bilanciere nell'apertura della plancia fino a quando l'interruttore non scatta saldamente nella plancia (Figura 33).

Installazione dell'interruttore dell'indicatore di direzione

1. Montate l'interruttore dell'indicatore di direzione sulla valvola dello sterzo con la fascetta stringitubo, come illustrato nella Figura 34, poi serrate la fascetta manualmente.

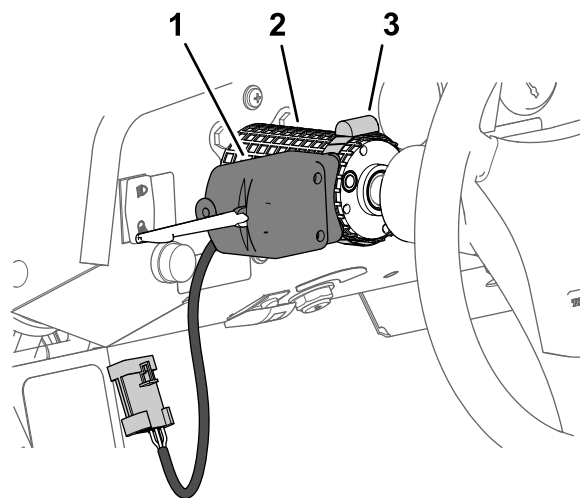


Figura 34

g208383

1. Interruttore dell'indicatore di direzione
2. Valvola dello sterzo
3. Fascetta stringitubo

2. Collegate il connettore a 8 prese della diramazione di 108 cm del cablaggio preassemblato del kit per l'indicatore di direzione al connettore a 8 pin del cablaggio preassemblato proveniente dall'interruttore dell'indicatore di direzione (Figura 35).

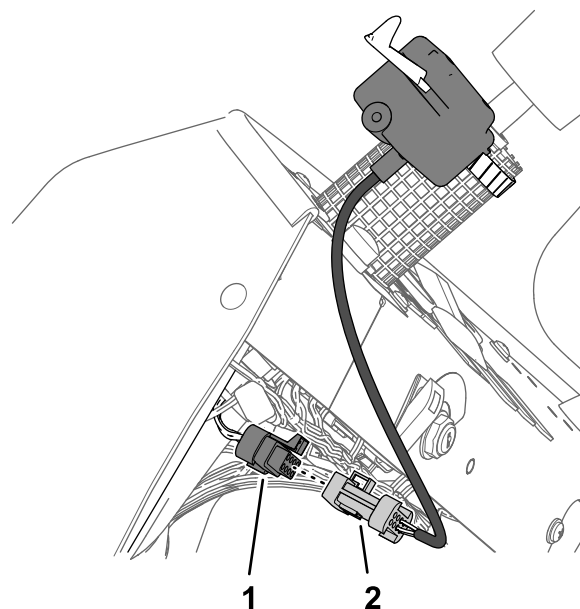


Figura 35

g208384

1. Connettore a 8 prese (diramazione di 108 cm del cablaggio preassemblato del kit - indicatore di direzione)
2. Connettore a 8 pin (cablaggio preassemblato - interruttore dell'indicatore di direzione)

5

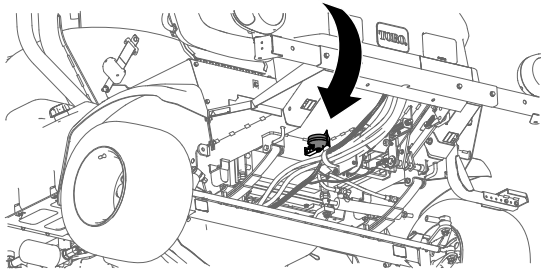
Installazione dell'avvisatore acustico

Parti necessarie per questa operazione:

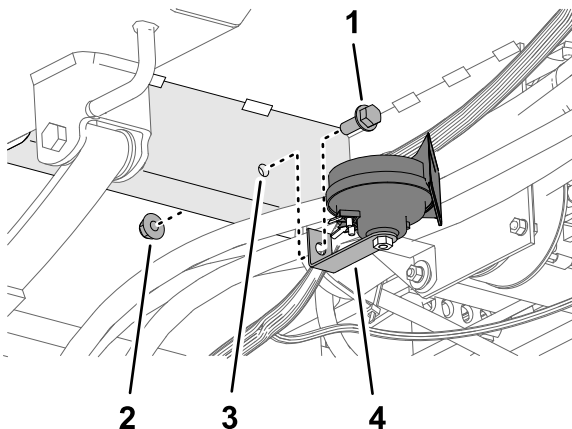
1	Gruppo avvisatore acustico
1	Bullone a testa flangiata (3/8" x 1")
1	Dado di bloccaggio flangiato (3/8")

Procedura

1. Allineate il foro nella staffa del gruppo dell'avvisatore acustico con il foro da 10 mm nell'angolo del pianale adiacente ai flessibili idraulici dello sterzo (Figura 36).



g207491



g207490

Figura 36

- | | |
|--|---------------------------------------|
| 1. Bullone a testa flangiata (3/8" x 1") | 3. Foro di 10 mm - angolo del pianale |
| 2. Dado di bloccaggio flangiato (3/8") | 4. Gruppo avvisatore acustico |

2. Montate la staffa del gruppo dell'avvisatore acustico sull'angolo del pianale (Figura 36) con un bullone a testa flangiata (3/8" x 1") e un dado di bloccaggio flangiato (3/8").
3. Serrate il bullone e il dado a 37 - 45 N·m.

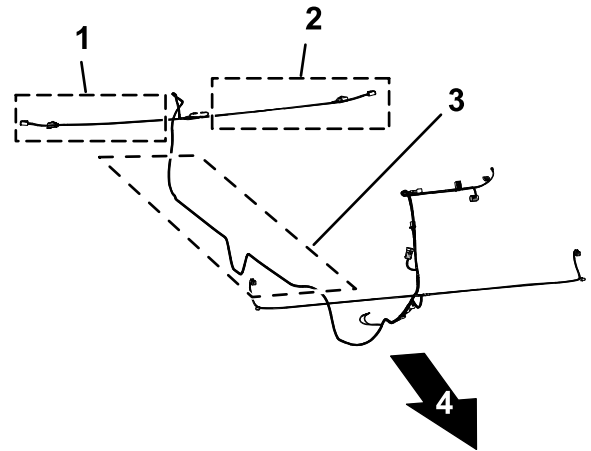
6

Montaggio del cablaggio preassemblato sullo chassis

Parti necessarie per questa operazione:

5	Fascetta per cavi
---	-------------------

Disposizione del cablaggio preassemblato sotto il pianale



g208166

Figura 37

- | | |
|---|---|
| 1. Diramazione di 71 cm del cablaggio preassemblato - INDICATORE DI DIREZIONE DI DESTRA | 3. Cavo del cablaggio preassemblato di 452 cm |
| 2. Diramazione di 89 cm del cablaggio preassemblato - INDICATORE DI DIREZIONE DI SINISTRA | 4. In avanti |

1. Disponete la diramazione di 71 cm del cablaggio preassemblato, la diramazione di 89 cm del cablaggio preassemblato e il cavo di 452 cm del cablaggio preassemblato attraverso il serratubi a R che fissa i flessibili dello sterzo, situati sotto il pianale e davanti all'assale anteriore (Figura 38).

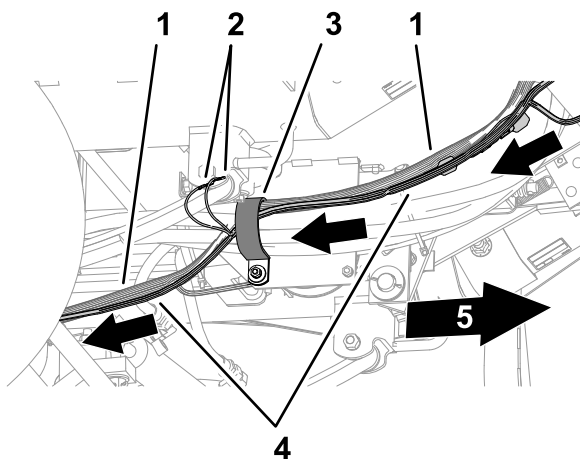


Figura 38

g208159

- | | |
|--|---|
| 1. Cablaggio preassemblato posteriore (macchina) | 4. Cavo del cablaggio preassemblato (kit) |
| 2. Connettori elettrici a forcella | 5. Parte anteriore della macchina |
| 3. Serratubi a R (davanti all'assale anteriore) | |

- Collegate i 2 morsetti del cablaggio preassemblato indicati come AVVISATORE ACUSTICO ai 2 connettori elettrici a forcella dell'avvisatore acustico (Figura 39).

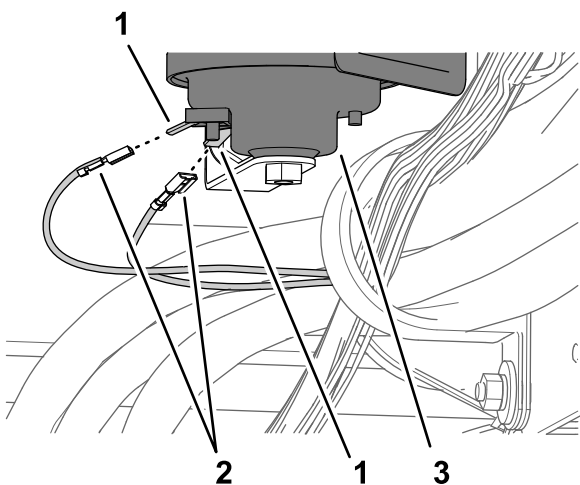


Figura 39

g208158

- | | |
|---|------------------------|
| 1. Connettori elettrici a forcella | 3. Avvisatore acustico |
| 2. Morsetti (cablaggio preassemblato - AVVISATORE ACUSTICO) | |

- Disponete le diramazioni e il cavo del cablaggio preassemblato attraverso il serratubi a R I sotto il pianale e dietro l'assale anteriore (Figura 40).

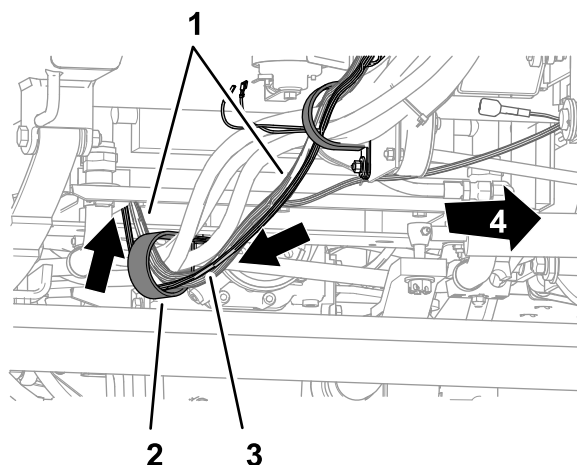


Figura 40

g208160

- | | |
|--|---|
| 1. Cablaggio preassemblato posteriore (macchina) | 3. Cavo del cablaggio preassemblato (kit) |
| 2. Serratubi a R (dietro all'assale anteriore) | 4. Parte anteriore della macchina |

Disposizione del cablaggio preassemblato lungo il telaio

- Disponete le diramazioni e il cavo del cablaggio preassemblato verso l'alto e lungo il cablaggio preassemblato posteriore della macchina e tra il telaio della macchina e il motore (Figura 41).

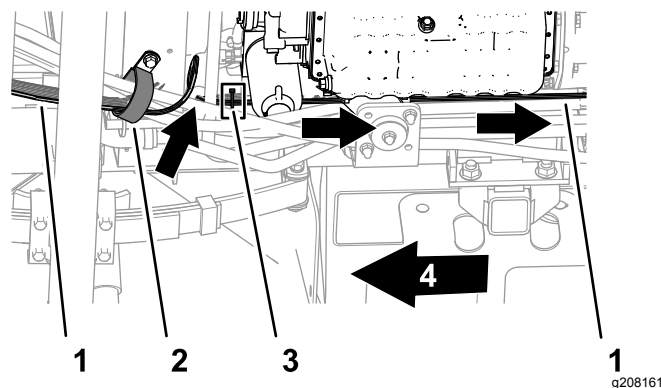


Figura 41

g208161

- | | |
|--|-----------------------------------|
| 1. Cavo del cablaggio preassemblato (kit) | 3. Fascetta per cavi |
| 2. Serratubi a R (dietro all'assale anteriore) | 4. Parte anteriore della macchina |

- Fissate il cablaggio preassemblato del kit al cablaggio preassemblato posteriore della macchina con una fascetta per cavi, come illustrato nella Figura 41.
- Continuate a disporre le diramazioni e il cavo del cablaggio preassemblato indietro, lungo il cablaggio preassemblato posteriore della macchina, come illustrato nella Figura 42.

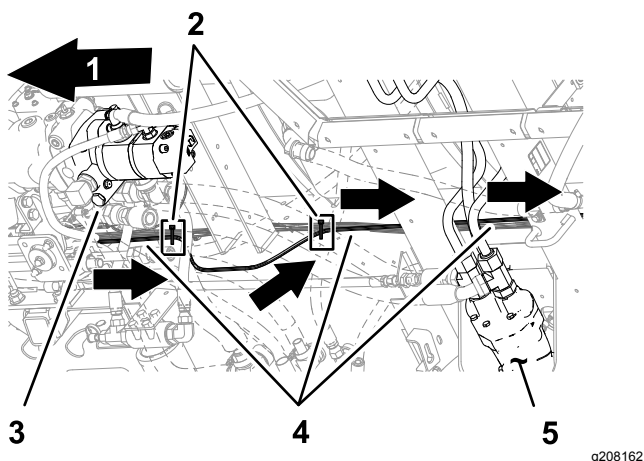


Figura 42

- | | |
|-----------------------------------|---|
| 1. Parte anteriore della macchina | 4. Cavo del cablaggio preassemblato (kit) |
| 2. Fascette per cavi | 5. Motore idraulico (destra) |
| 3. Pompa idraulica | |

4. Fissate il cablaggio preassemblato del kit al cablaggio preassemblato posteriore della macchina con 2 fascette per cavi, come illustrato nella [Figura 42](#).

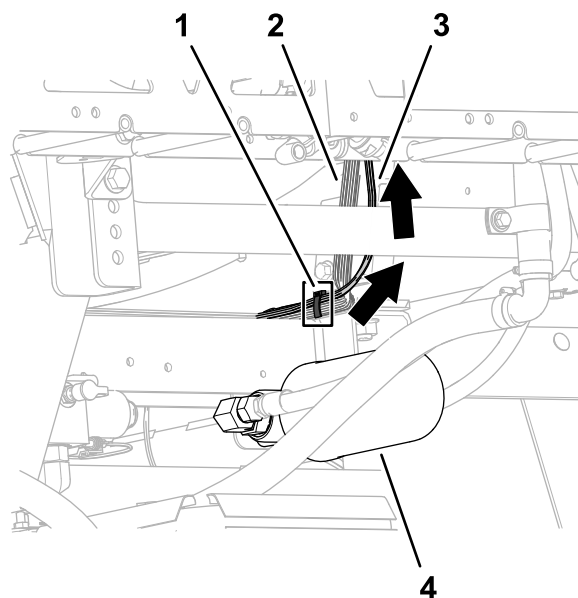


Figura 44

- | | |
|--|---|
| 1. Fascetta per cavi | 3. Cavo del cablaggio preassemblato (kit) |
| 2. Cablaggio preassemblato posteriore (macchina) | 4. Filtro idraulico |

2. Fissate il cablaggio preassemblato del kit al cablaggio preassemblato posteriore della macchina con una fascetta per cavi, come illustrato nella [Figura 44](#).
3. Disposizione del cablaggio preassemblato del kit alla sezione di irrorazione centrale ([Figura 45](#)) come segue.
- Il cavo del cablaggio preassemblato lungo i fili al collettore del cilindro di sollevamento.
 - La diramazione di 89 cm del cablaggio preassemblato (con il connettore elettrico indicato come INDICATORE DI DIREZIONE SINISTRO) verso l'estremità sinistra della sezione di irrorazione centrale.
 - La diramazione di 71 cm del cablaggio preassemblato (con il connettore elettrico indicato come INDICATORE DI DIREZIONE DESTRO) verso l'estremità destra della sezione di irrorazione centrale.

Disposizione del cablaggio preassemblato alla sezione di irrorazione centrale

1. Disponete le diramazioni e il cavo del cablaggio preassemblato verso l'alto, nella sezione di irrorazione centrale, come illustrato nella [Figura 43](#) e nella [Figura 44](#).

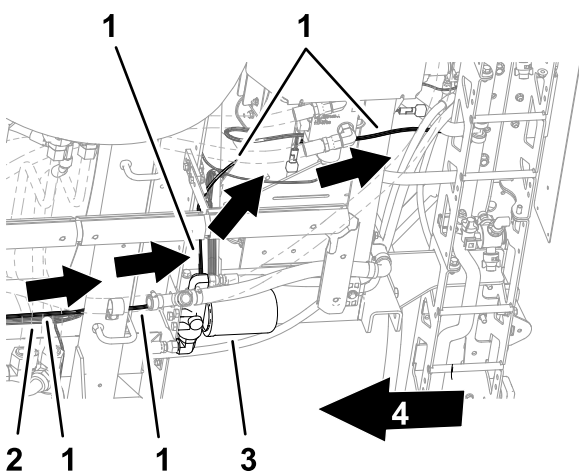


Figura 43

- | | |
|--|-----------------------------------|
| 1. Cavo del cablaggio preassemblato (kit) | 3. Filtro idraulico |
| 2. Cablaggio preassemblato posteriore (macchina) | 4. Parte anteriore della macchina |

7

Montaggio delle staffe dei segnali di velocità e della targa

Parti necessarie per questa operazione:

3	Adesivo di velocità
1	Segnale di velocità
2	Bulloni a testa flangiata (5/16" x 3/4")
2	Dadi di bloccaggio flangiati (5/16")

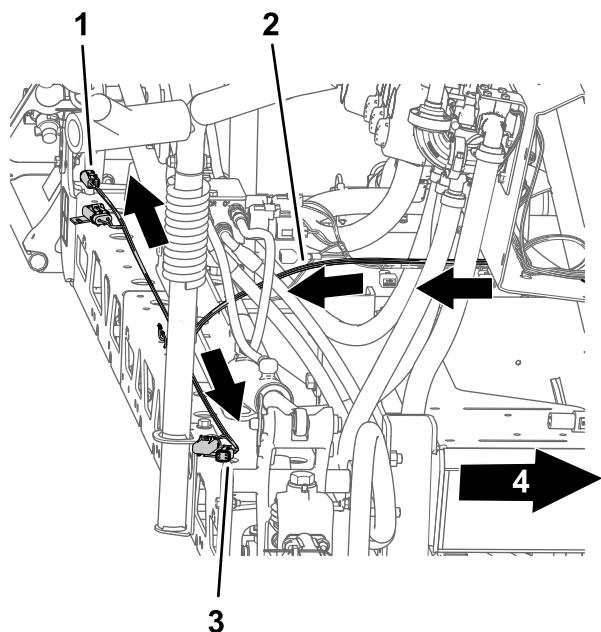


Figura 45

g208164

1. Diramazione di 89 cm del cablaggio preassemblato (INDICATORE DI DIREZIONE DI SINISTRA)
2. Cavo del cablaggio preassemblato
3. Diramazione di 71 cm del cablaggio preassemblato (INDICATORE DI DIREZIONE DI DESTRA)
4. Parte anteriore della macchina

Applicazione dell'adesivo di velocità sul serbatoio dell'irroratrice

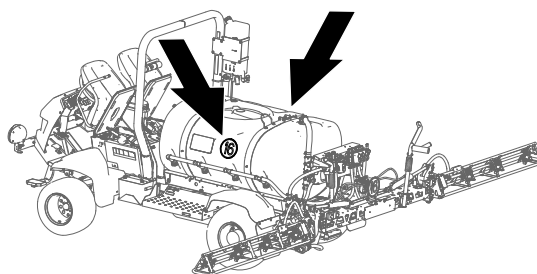
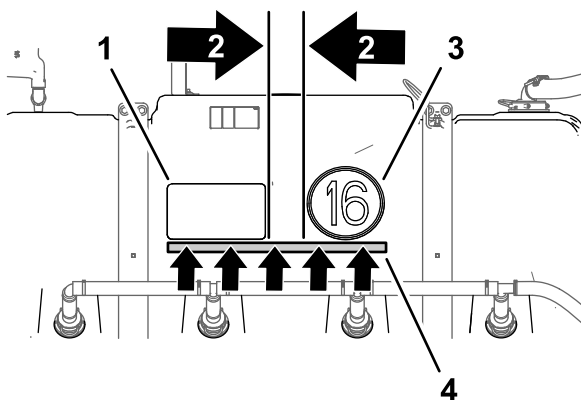


Figura 46

g207686

1. Sul lato sinistro del serbatoio, allineate un pezzo di nastro adesivo di 56 cm sulla parte inferiore dell'adesivo Toro Multi Pro 5800 e indietro, come illustrato nella [Figura 47](#).



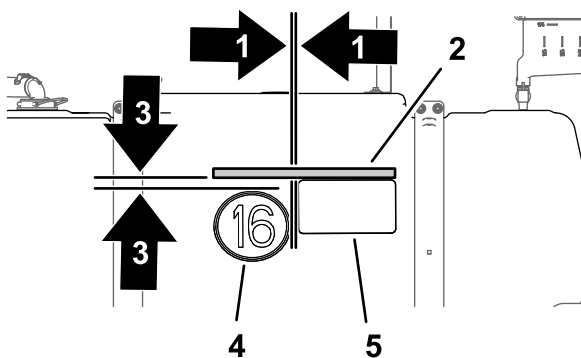
g207684

Figura 47

Lato sinistro del serbatoio di irrorazione

- | | |
|--------------------------------|----------------------------|
| 1. Adesivo Toro Multi Pro 5800 | 3. Adesivo di velocità |
| 2. Distanza di 11 cm | 4. Nastro adesivo di 56 cm |

- Misurate 11 cm dal bordo destro dell'adesivo Toro Multi Pro 5800 e contrassegnate questo punto sul serbatoio con una matita [Figura 47](#).
- Rimuovete il supporto posteriore da un adesivo di velocità e allineatelo con il segno che avevate realizzato al passaggio 1 e con il bordo superiore del nastro adesivo ([Figura 47](#)).
- Applicate l'adesivo sul serbatoio e rimuovete il nastro adesivo ([Figura 47](#)).
- Sul lato destro del serbatoio, allineate un pezzo di nastro adesivo di 48 cm sulla parte superiore dell'adesivo Toro Multi Pro 5800 e avanti, come illustrato nella [Figura 48](#).



g207685

Figura 48

Lato destro del serbatoio di irrorazione

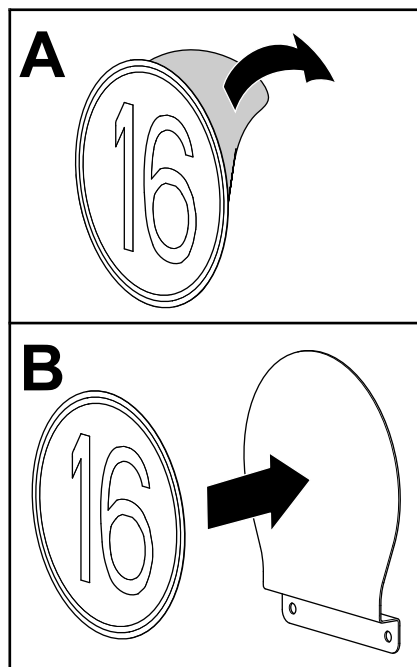
- | | |
|-------------------------------|--------------------------------|
| 1. Distanza di 21 mm | 4. Adesivo di velocità |
| 2. Nastro adesivo di 48 cm | 5. Adesivo Toro Multi Pro 5800 |
| 3. Distanza di 28 mm (1-1/8") | |

- Misurate 28 mm dal bordo inferiore del nastro adesivo e contrassegnate questo punto sul serbatoio con una matita ([Figura 48](#)).

- Misurate 21 mm dal bordo sinistro dell'adesivo Toro Multi Pro 5800 e contrassegnate questo punto sul serbatoio con una matita ([Figura 48](#)).
- Rimuovete il supporto posteriore da un adesivo di velocità e allineatelo con i segni ([Figura 48](#)) che avevate realizzato ai passaggi 6 e 7.
- Applicate l'adesivo sul serbatoio e rimuovete il nastro adesivo ([Figura 48](#)).

Montaggio del segnale di velocità sulla sezione della barra centrale

- Rimuovete il supporto da un adesivo di velocità ([Figura 49](#)).



g209224

Figura 49

- Allineate l'adesivo al segnale di velocità come illustrato nella [Figura 49](#).
- Premete l'adesivo sulla superficie del serbatoio dall'alto verso il basso, rimuovendo le bolle d'aria mentre applicate l'adesivo.
- Rimuovete i 2 bulloni a testa flangiata (5/16" x 1") e i 2 dadi di bloccaggio flangiati (5/16") che fissano la staffa per la staffa del cilindro di sollevamento al supporto del cilindro di sollevamento ([Figura 51](#)).

Nota: Gettate i bulloni e i dadi.

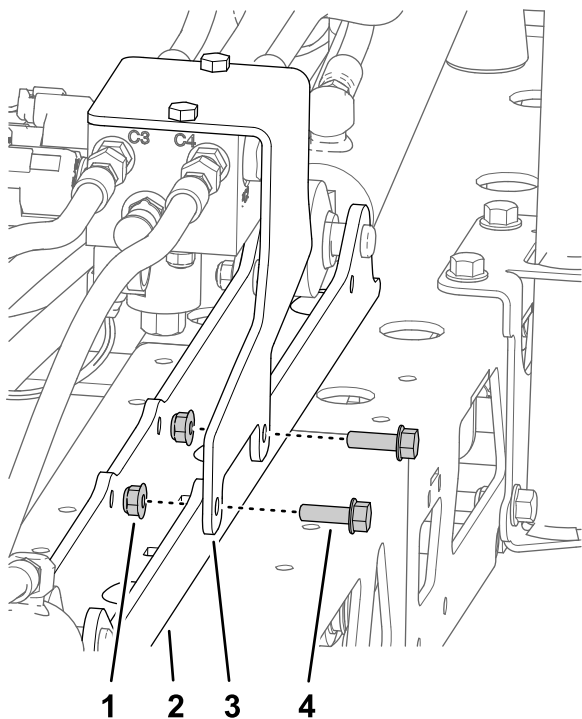


Figura 50

g207640

1. Dadi di bloccaggio flangiati (5/16")
 2. Supporto del cilindro di sollevamento
 3. Staffa (collettore del cilindro di sollevamento)
 4. Bulloni a testa flangiata (5/16" x 1")
-
5. Allineate i fori nella staffa del segnale di velocità, la staffa del collettore del cilindro di sollevamento e il supporto del cilindro di sollevamento ([Figura 51](#)).

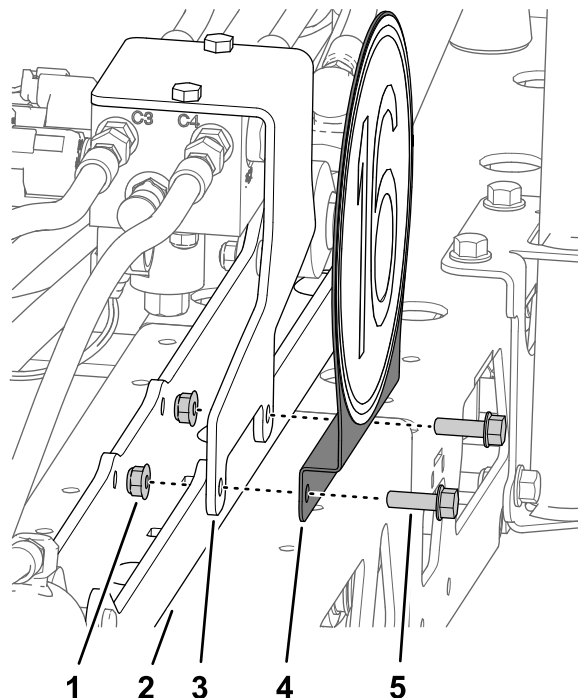


Figura 51

g207639

1. Dadi di bloccaggio flangiati (5/16")
 2. Supporto del cilindro di sollevamento
 3. Staffa (collettore del cilindro di sollevamento)
 4. Staffa (segnale di velocità)
 5. Bullone a testa flangiata (5/16" x 1")
-
6. Montate la staffa del segnale di velocità sulla staffa del collettore del cilindro e sul supporto del cilindro di sollevamento ([Figura 51](#)) con 2 bulloni a testa flangiata (5/16" x 1") con i 2 dadi di bloccaggio flangiati (5/16").
 7. Serrate i bulloni e i dadi a 1978 - 2542 N·cm.

Montaggio delle staffe della targa

1. Montate la staffa della targa sulla staffa di supporto con i 2 bulloni a testa flangiata (5/16" x 3/4") e 2 dadi di bloccaggio flangiati (5/16") come illustrato nella [Figura 52](#).

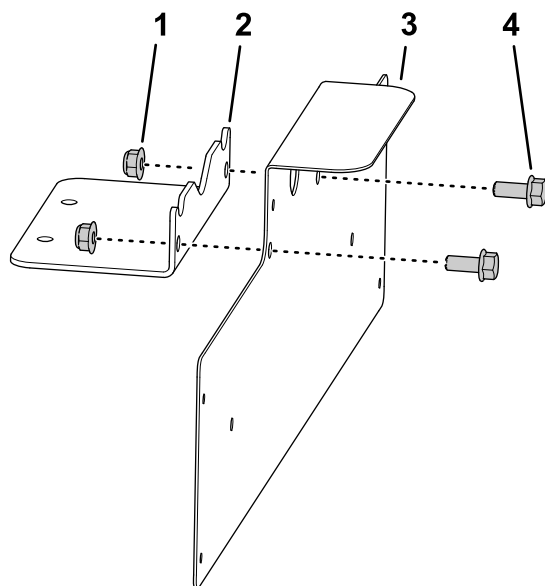


Figura 52

g207637

1. Dadi di bloccaggio flangiati (5/16")
2. Staffa di supporto
3. Staffa della targa
4. Bulloni a testa flangiata (5/16" x 3/4")

2. Serrate i bulloni e i dadi a 1978 - 2542 N·cm.
3. Allineate i fori nella staffa di supporto con i fori nella trave della sezione di irrorazione centrale (Figura 53).

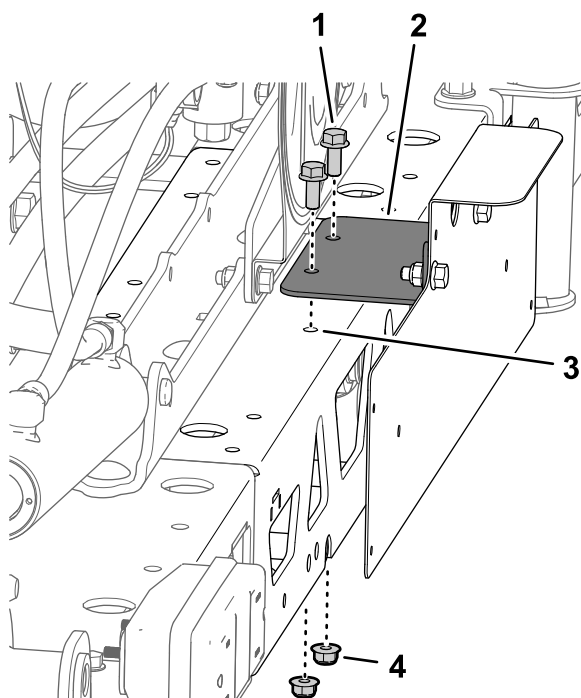


Figura 53

g207638

1. Bullone a testa flangiata (5/16" x 3/4")
2. Staffa di supporto
3. Trave (sezione di irrorazione centrale)
4. Dado di bloccaggio flangiato (5/16")

4. Montate la staffa di supporto sulla trave della sezione di irrorazione centrale (Figura 53) con 2 bulloni a testa flangiata (5/16" x 3/4") e 2 dadi di bloccaggio flangiati (5/16").
5. Serrate i bulloni e i dadi a 1978 - 2542 N·cm.

8

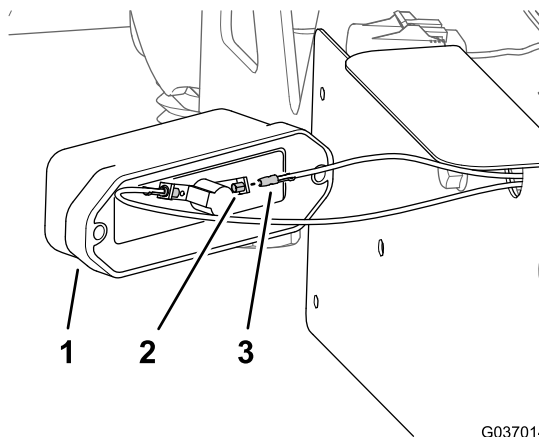
Montaggio della luce della targa

Parti necessarie per questa operazione:

1	Luce della targa
1	Vite (n. 10 x 5/8")
2	Dado di bloccaggio (n. 10)

Procedura

1. Inserite i 2 connettori a banana indicati come LUCE DELLA TARGA nelle 2 prese della luce della targa (Figura 54).



G037014

g037014

Figura 54

1. Luce della targa
2. Attacco
3. Connettore a banana (indicato come LUCE DELLA TARGA)

2. Allineate il vetro della luce verso il basso e i fori nella luce con i fori nella staffa della targa (Figura 55).

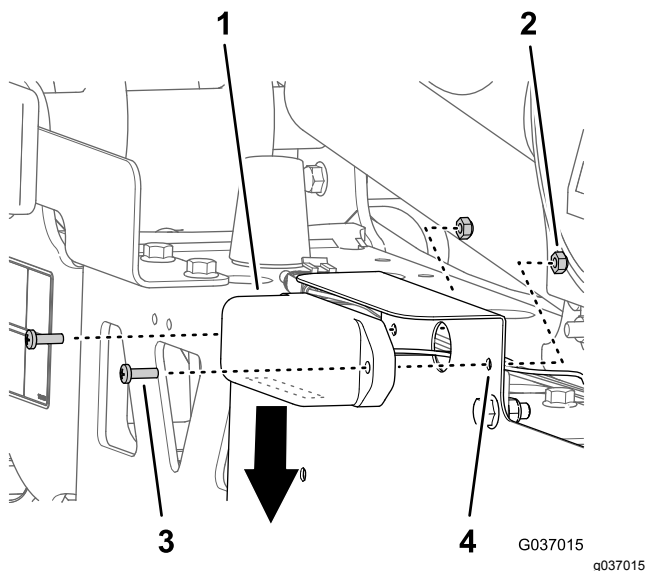


Figura 55

1. Luce della targa
2. Dado di bloccaggio (n. 10)
3. Vite (n. 10 x 5/8")
4. Staffa della targa

3. Montate la luce sulla staffa ([Figura 55](#)) con le 2 viti (n. 10 x 5/8") e i 2 dadi di bloccaggio (n. 10).

Nota: Assicuratevi che i fili non siano schiacciati tra la luce e la staffa della targa.

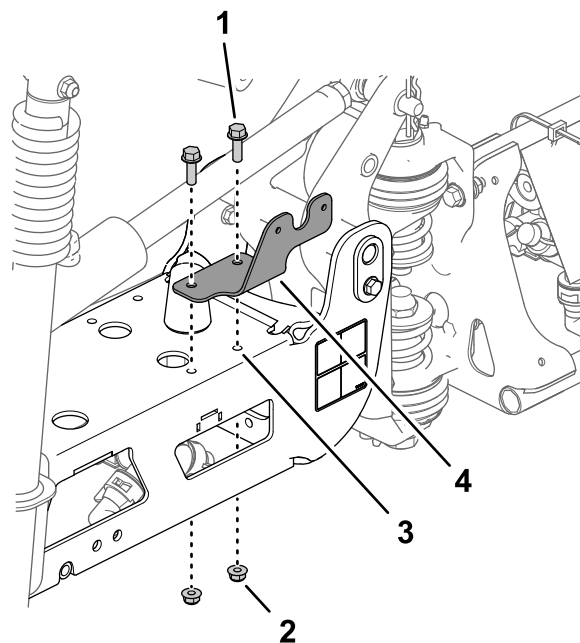


Figura 56

1. Bullone a testa flangiata (5/16" x 1")
2. Dado di bloccaggio flangiato (5/16")
3. Foro - trave (sezione di irradiazione centrale)
4. Staffa dei fanali posteriori (staffa destra illustrata)

2. Montate la staffa del fanale posteriore sulla trave ([Figura 56](#)) con 2 bulloni a testa flangiata (5/16" x 1") e 2 dadi di bloccaggio flangiati (5/16").
3. Serrate i bulloni a testa flangiata e i dadi di bloccaggio flangiati a 1978 - 2542 N·cm.
4. Ripetete i passaggi da 1 a 3 per la staffa del fanale posteriore all'altra estremità della sezione di irradiazione centrale.

9

Montaggio dei fanali posteriori

Parti necessarie per questa operazione:

1	Staffa del fanale posteriore
4	Bullone a testa flangiata (5/16" x 1")
4	Dado di bloccaggio flangiato (5/16")
2	Fanale posteriore
3	Fascetta per cavi

Montaggio delle staffe dei fanali posteriori

1. Allineate i fori nella staffa dei fanali posteriori con i 2 fori di 8 mm nella trave della sezione di irradiazione centrale ([Figura 56](#)).

Montaggio dei fanali posteriori

1. Rimuovete i 2 dadi (5 mm) da ciascuno dei fanali posteriori ([Figura 57](#)).

Nota: Non rimuovete i controdadi.

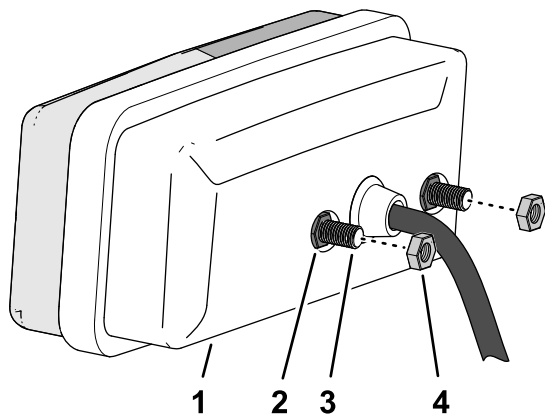


Figura 57

g207346

- | | |
|----------------------|---------------------|
| 1. Fanale posteriore | 3. Vite (5 x 16 mm) |
| 2. Controdado (5 mm) | 4. Dado (5 mm) |

- Montate la lampada del fanale posteriore sulla relativa staffa (Figura 58) con 2 rondelle di bloccaggio e i 2 dadi (5 mm).

Nota: Allineate i vetri gialli della lampada posteriore verso l'esterno.

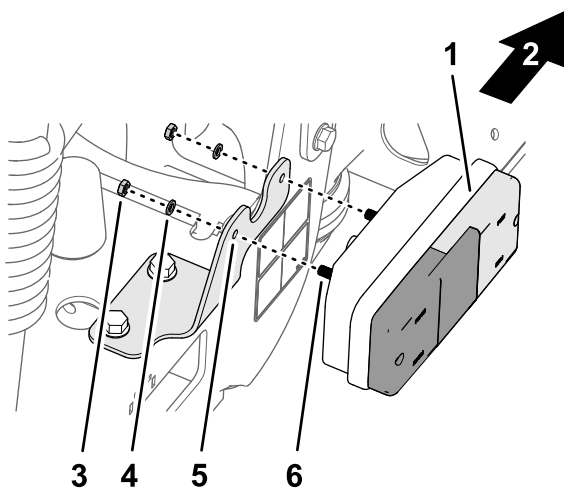


Figura 58

g207345

- | | |
|-----------------------|---|
| 1. Mezzo vetro giallo | 4. Rondella di bloccaggio - suddivisa (5 mm) |
| 2. Verso l'esterno | 5. Staffa dei fanali posteriori (destra illustrata) |
| 3. Dado (5 mm) | 6. Vite (5 x 16 mm - lampada del fanale posteriore) |

- Serrate i dadi a 972 - 1198 N·cm.
- Collegate i connettori elettrici degli indicatori di direzione (Figura 59) nel modo seguente:
 - Collegate il connettore a 4 prese del cablaggio preassemblato del kit indicato come **INDICATORE DI DIREZIONE SINISTRO** al connettore a 4 pin del cablaggio del fanale posteriore sinistro.

al connettore a 4 pin del polo del fanale posteriore destro.

- Collegate il connettore a 4 prese del cablaggio preassemblato del kit indicato come **INDICATORE DI DIREZIONE SINISTRO** al connettore a 4 pin del cablaggio del fanale posteriore sinistro.

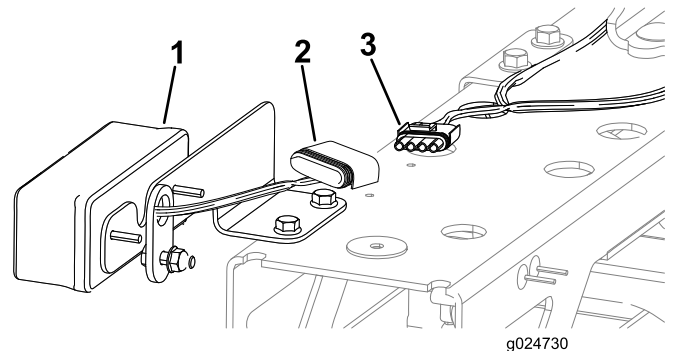


Figura 59

g024730

g024730

- | | |
|---|---|
| 1. Fanale posteriore | 3. Connettore a 4 pin (cablaggio preassemblato del kit) |
| 2. Connettore a 4 prese (cablaggio del fanale posteriore) | |

- Ripetete i passaggi da 1 a 3 per il fanale posteriore all'altra estremità della sezione di irrorazione centrale.
- Fissate il cavo del cablaggio preassemblato, la diramazione di 89 cm del cablaggio preassemblato, la diramazione di 71 cm (28") del cablaggio preassemblato con 3 fascette per cavi, come illustrato nella Figura 60.

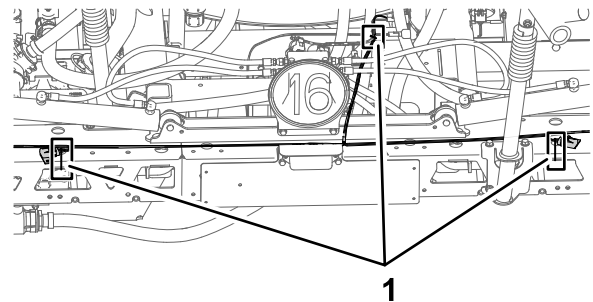


Figura 60

g208462

- Fascette per cavi

10

Montaggio della targa dei dati

Parti necessarie per questa operazione:

1	Targa dei dati
4	Ribattino

Procedura

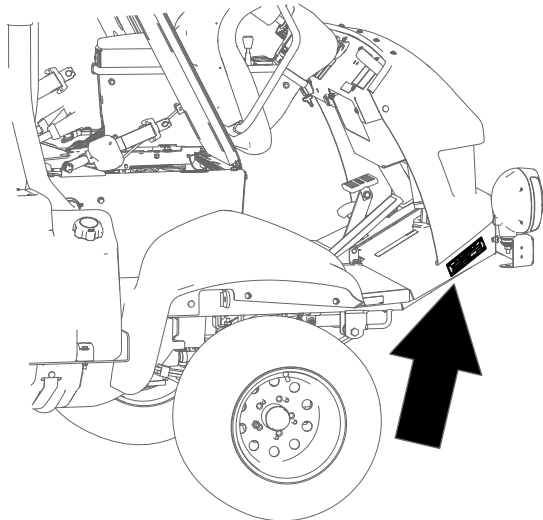
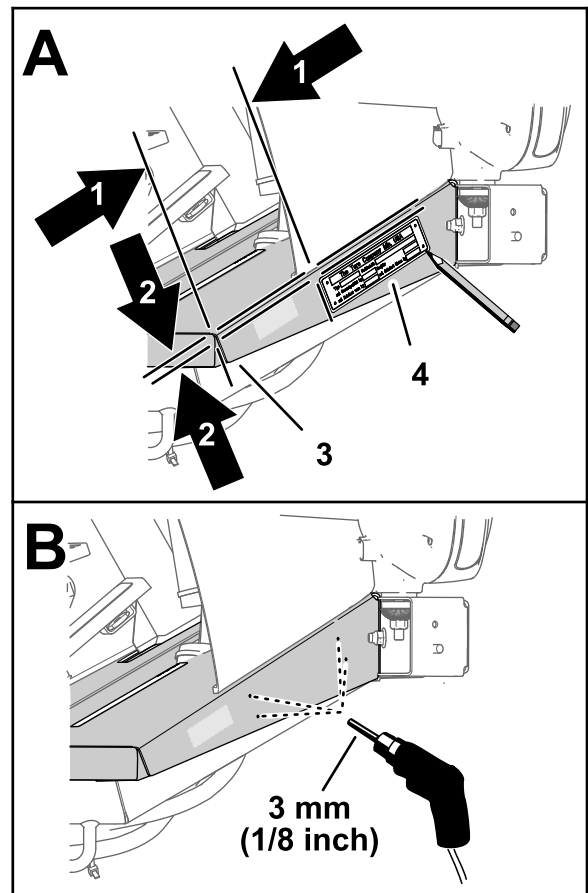


Figura 61

g207793



g207760

Figura 62

1. Allineate il bordo sinistro della targa dei dati di 150 mm dall'angolo sinistro del profilato del pianale come illustrato nella [Figura 62](#).

2. Dalla parte superiore del pianale al bordo superiore della targa dei dati 10 mm
3. Profilato del pianale
4. Targa dei dati

2. Allineate il bordo superiore della targa dei dati di 150 mm dalla parte superiore del pianale come illustrato nella [Figura 62](#).
3. Contrassegnate i fori nella targa dei dati sul profilato del pianale con una matita ([Figura 62](#)).
4. Punzonate i segni sul profilato del pianale che avete realizzato al passaggio 3.
5. Praticate 4 fori di 3 mm nei punti punzonati ([Figura 62](#)).
6. Fissate la targa dei dati al profilato del pianale con 4 ribattini ([Figura 63](#)).

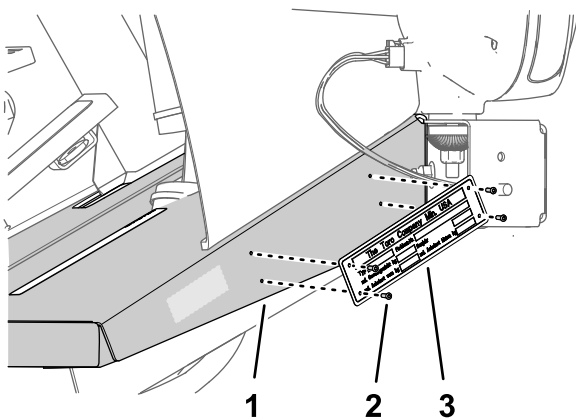


Figura 63

g207762

- | | |
|--------------------------|-------------------|
| 1. Profilato del pianale | 3. Targa dei dati |
| 2. Ribattino | |

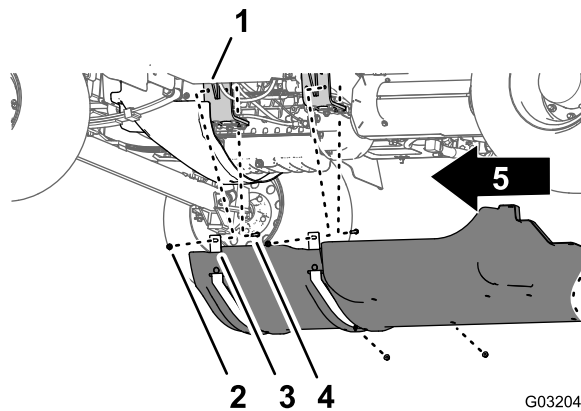


Figura 65

G032043

g032043

- | | |
|--|---|
| 1. Supporti motore | 4. Dadi di bloccaggio flangiati (5/16") |
| 2. Bullone - mostrato per maggiore chiarezza | 5. Parte anteriore della macchina |
| 3. Copertura del carrello | |

11

Montaggio della copertura del carrello e dello schermo termico anteriore

Non occorrono parti

Montaggio della copertura del carrello

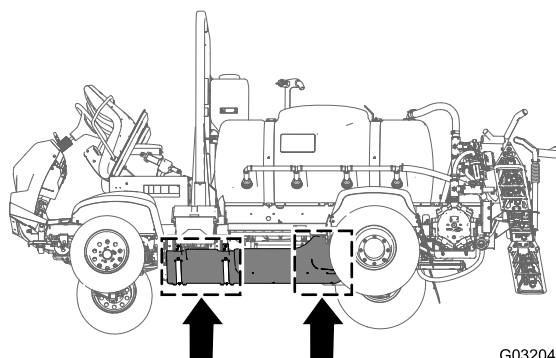


Figura 64

G032041

g032041

- Infilate le flange di montaggio anteriori della copertura del carrello sui bulloni e i bulloni a testa tonda nelle staffe di supporto del motore della macchina ([Figura 65](#)).
- Montate la copertura del carrello sulle staffe di supporto del motore e i suoi bulloni ([Figura 65](#)) con i 4 dadi di bloccaggio flangiati (5/16") che avete rimosso al passaggio [2](#) della sezione [Rimozione della copertura del carrello](#) (pagina [4](#)).
- Allineate i fori nella parte posteriore della copertura del carrello con i fori sul telaio ([Figura 66](#)).

- Allineate la copertura del carrello al telaio inferiore della macchina ([Figura 65](#)).

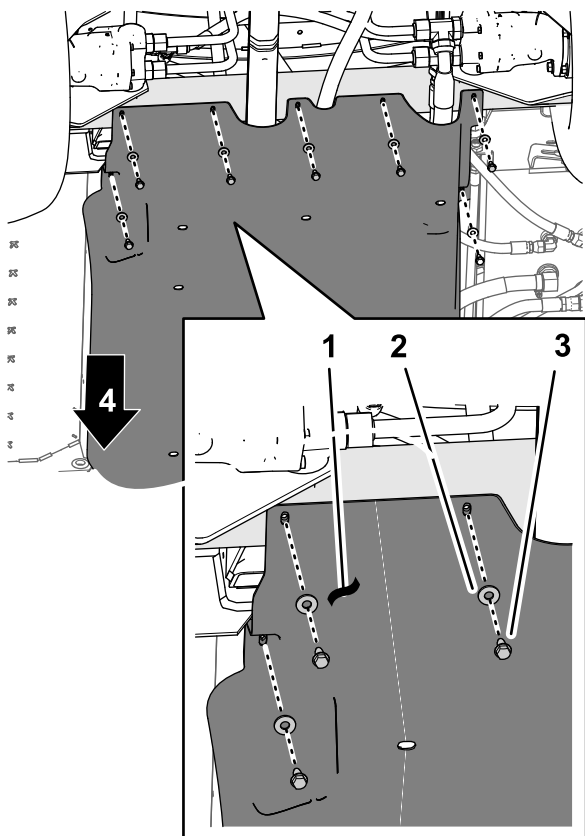
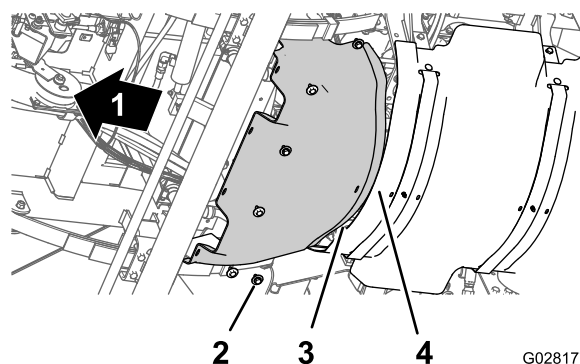


Figura 66

g208653

Mostrata macchina 2017; le macchine 2016 sono simili

- | | |
|---------------------------|---|
| 1. Copertura del carrello | 3. Bulloni a testa flangiata (5/16" x 7/8") |
| 2. Rondelle (5/16") | 4. Parte anteriore della macchina |
-
- Montate la parte posteriore della copertura del carrello sul telaio ([Figura 66](#)) con l'hardware rimosso nella fase 1 di [Rimozione della copertura del carrello](#) (pagina 4) come segue:
 - Macchine 2016** - 7 bulloni a testa flangiata (5/16" x 7/8") e 7 rondelle (5/16")
 - Macchine 2017 e successive** - 5 bulloni a testa flangiata (5/16" x 7/8") e 5 rondelle (5/16")
 - Serrate i dadi e i bulloni a una coppia di 1129–1.582 N·cm.



G028177

g028177

Figura 67

- | | |
|---|---|
| 1. Parte anteriore della macchina | 3. Flangia posteriore (schermo termico anteriore) |
| 2. Bulloni a testa esagonale e rondelle | 4. Flangia anteriore (schermo termico posteriore) |
-
- Allineate i fori sullo schermo termico anteriore con i fori filettati nello chassis ([Figura 67](#)).
 - Montate lo schermo termico anteriore alla macchina con i 6 bulloni a testa esagonale e le 6 rondelle ([Figura 67](#)) rimossi al passaggio 3 della sezione [Rimozione dello schermo termico anteriore](#) (pagina 4).
 - Serrate i bulloni a 1978 - 2542 N·cm.
 - Rimuovete i cavalletti metallici e abbassate la macchina.

Montaggio dello schermo termico anteriore

- Allineate la flangia posteriore dello schermo termico anteriore sopra alla flangia anteriore dello schermo termico posteriore ([Figura 67](#)).

Collegamento della batteria

Non occorrono parti

Procedura

⚠ AVVERTENZA

Le scintille elettriche possono fare esplodere i gas delle batterie e causare infortuni.

Se il percorso dei cavi della batteria è errato, le scintille possono danneggiare l'irroratrice e i cavi,

- Scollegate sempre il cavo negativo (nero) della batteria prima di quello positivo (rosso).
- Collegate sempre il cavo positivo (rosso) della batteria prima di quello negativo (nero).

I terminali della batteria e gli attrezzi metallici possono creare cortocircuiti contro i componenti metallici dell'irroratrice, e provocare scintille

- In sede di rimozione o montaggio della batteria, impedito ai terminali di toccare le parti metalliche dell'irroratrice.
- Non lasciate che gli attrezzi metallici creino cortocircuiti fra i terminali della batteria e le parti metalliche dell'irroratrice.
- Tenete sempre correttamente posizionata la cinghia della batteria in modo da proteggerla e fissarla saldamente.

1. Collegate il cavo positivo della batteria al relativo polo positivo ([Figura 68](#)).

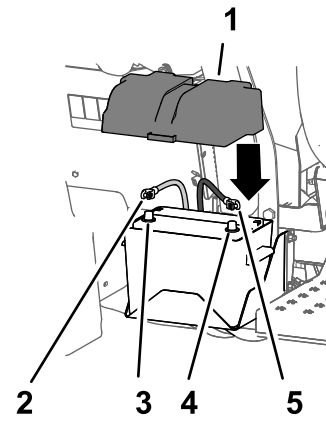


Figura 68

g207211

- | | |
|---------------------------------|---------------------------------|
| 1. Coperchio batteria | 4. Polo negativo |
| 2. Cavo positivo della batteria | 5. Cavo negativo della batteria |
| 3. Polo positivo | |

2. Collegate il cavo negativo della batteria al relativo polo negativo ([Figura 68](#)).
3. Allineate il coperchio della scatola della batteria e fissatelo con la cinghia ([Figura 68](#)).

Funzionamento

Utilizzo degli indicatori di direzione

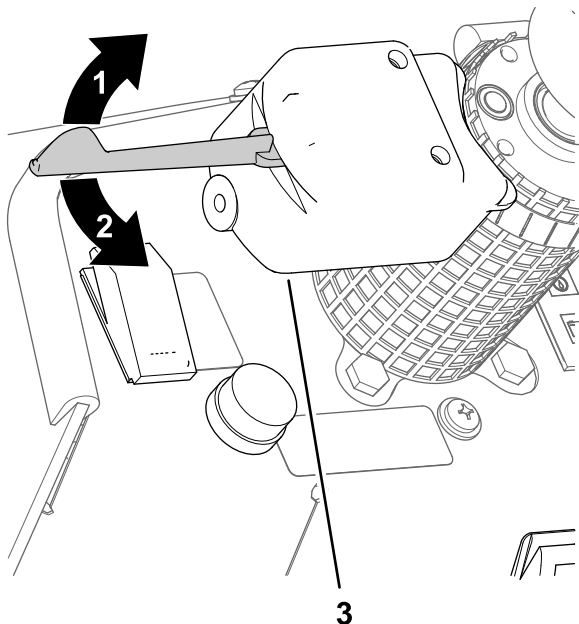


Figura 69

g208463

1. Indica una svolta a destra
2. Indica una svolta a sinistra
3. Interruttore dell'indicatore di direzione

- Sollevate la leva dell'interruttore dell'indicatore di direzione per indicare che state effettuando una svolta a destra.
- Premete verso il basso la leva dell'interruttore dell'indicatore di direzione per indicare che state effettuando una svolta a sinistra.
- Spostate la leva in posizione centrale per spegnere l'indicatore di direzione.

Utilizzo delle luci operative e dei fari

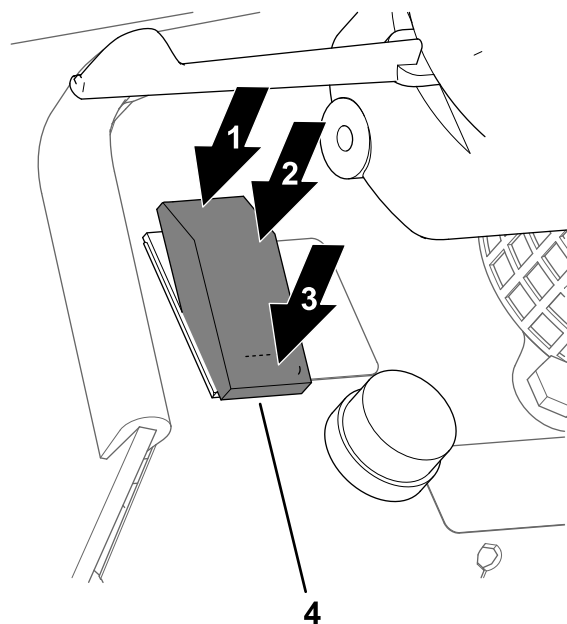


Figura 70

g208460

1. FARI IN POSIZIONE DI ACCENSIONE (ESTREMITÀ INCLINATA DELL'INTERRUTTORE)
2. POSIZIONE DI SPEGNIMENTO
3. LUCI OPERATIVE IN POSIZIONE DI ACCENSIONE (ESTREMITÀ ARROTONDATA DELL'INTERRUTTORE)
4. Interruttore delle luci

- Spostate l'interruttore delle luci in avanti (verso l'estremità della spalla dell'interruttore) per portare le luci operative in posizione di ACCENSIONE (Figura 70).
- Spostate l'interruttore delle luci in posizione centrale per portare le luci in posizione di SPEGNIMENTO (Figura 70).
- Spostate l'interruttore delle luci indietro (verso l'estremità discendente dell'interruttore) per portare i fari in posizione di ACCENSIONE (Figura 70).

Utilizzo dell'avvisatore acustico

Premete il pulsante dell'avvisatore acustico per suonare l'avvisatore acustico (Figura 71).

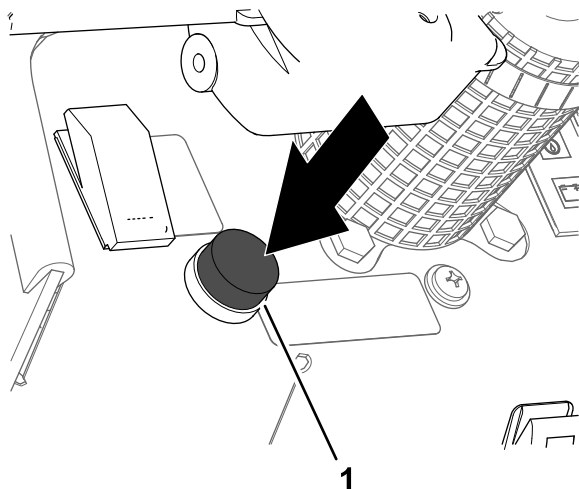


Figura 71

g208459

1. Pulsante dell'avvisatore acustico

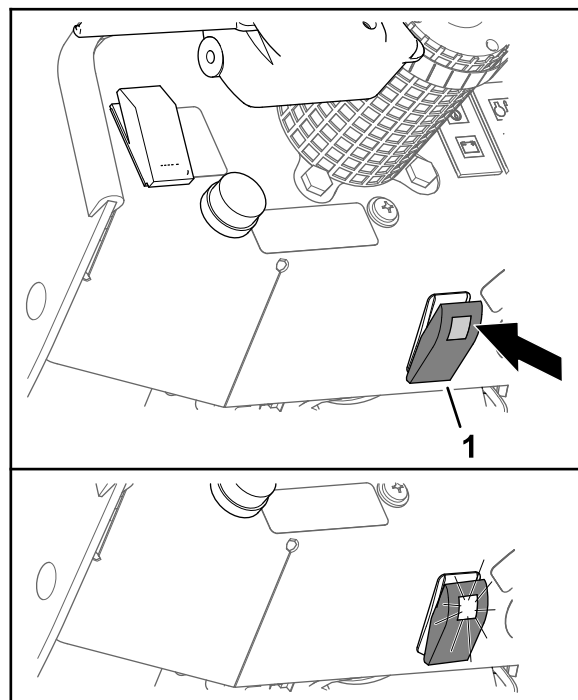


Figura 72

g208456

1. Interruttore del lampeggiante di emergenza

Utilizzo del lampeggiante di emergenza

Spostate l'interruttore del lampeggiante di emergenza verso l'alto per portare il lampeggiante di emergenza in posizione di ACCENSIONE (Figura 72).

Manutenzione

Sostituzione delle lampadine

Sostituzione delle lampadine delle luci operative

1. Assicuratevi che l'interruttore delle luci sia in posizione di SPEGNIMENTO.
2. Rimuovete le 6 viti che fissano la luce operativa (Figura 73).

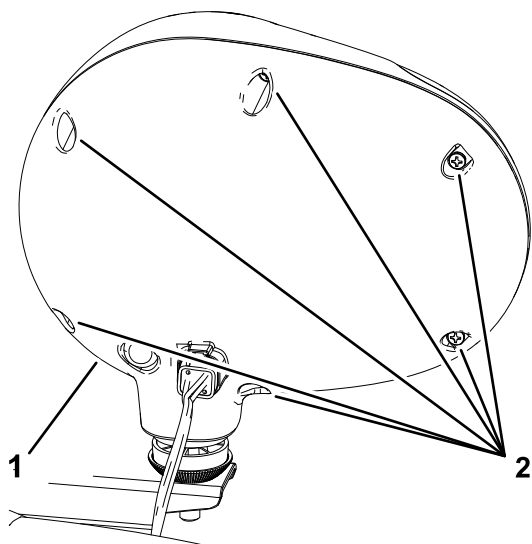


Figura 73

g209233

1. Viti
2. Coperchio della lampada della luce operativa

3. Rimuovete il coperchio della luce operativa (Figura 73).
4. Rimuovete la lampadina con il circuito aperto sul filo del filamento.

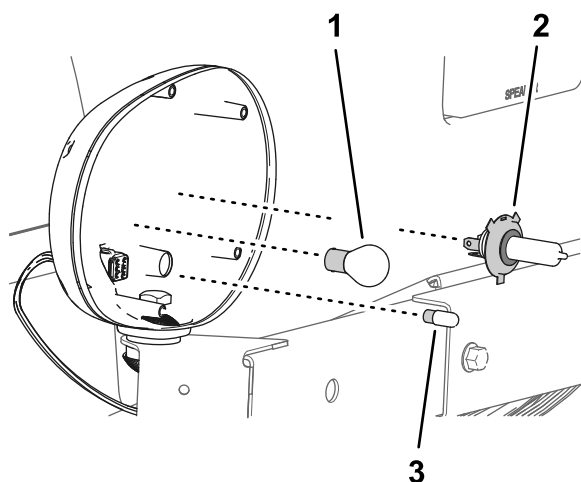


Figura 74

g208458

1. Lampadina (21 W)
2. Lampadina (4 W)
3. Lampadina alogena

5. Installate la lampadina nuova.
6. Fissate il coperchio della luce operativa con le 6 viti.

Sostituzione della lampadina della luce posteriore

1. Assicuratevi che l'interruttore delle luci sia in posizione di SPEGNIMENTO.

2. Rimuovete le 2 viti che fissano il coperchio e il vetro alla base del fanale posteriore.
3. Togliete la copertura della luce posteriore.
4. Premete verso il basso il perno sulla lampadina, ruotate la lampadina a sinistra ed estraetela (Figura 75).

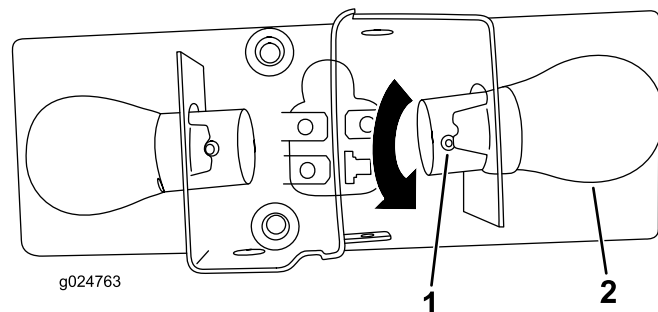


Figura 75

g024763

1. Perno
2. Lampadina

5. Inserite la nuova lampadina nell'attacco da cui avete rimosso la vecchia lampadina.
6. Ruotate la lampadina nuova verso destra in modo che il perno della lampadina sia allineato con la scanalatura nel vano della lampadina (Figura 75).
7. Montate la copertura della luce posteriore con le 2 viti.

Sostituzione di una lampadina della targa

1. Rimuovete le 2 viti che fissano il coperchio alla base della luce della targa e rimuovete il coperchio (A di [Figura 76](#)).

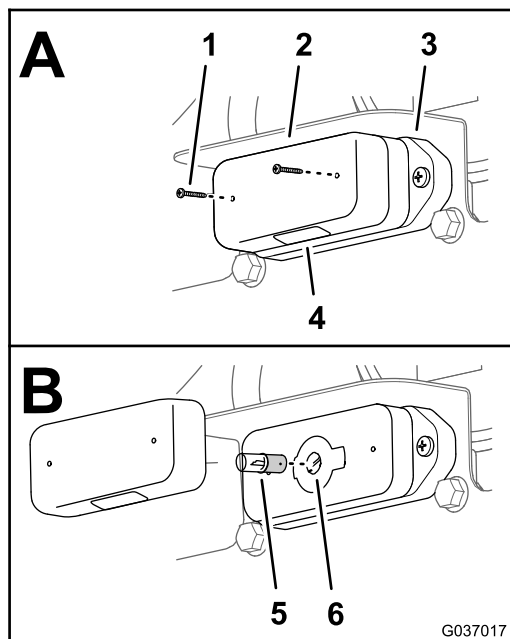


Figura 76

g037017

- | | |
|--------------------|-----------------------|
| 1. Vite | 4. Vetro |
| 2. Coperchio | 5. Lampadina |
| 3. Base della luce | 6. Attacco della luce |
-
2. Spingete la lampadina leggermente verso il basso e ruotatela in senso antiorario fino a quando non si sblocca dal relativo attacco e rimuovete la lampadina (B di [Figura 76](#)).
 3. Inserite la nuova lampadina nel relativo attacco (B di [Figura 76](#)).
 4. Premete la lampadina leggermente verso il basso e ruotatela in senso orario fino a quando non si blocca nell'attacco (B di [Figura 76](#)).
 5. Allineate il coperchio alla base della luce della targa con il vetro in basso (A di [Figura 76](#)).
 6. Fissate il vetro alla base con le 2 viti che avete rimosso al passaggio 1.

Sostituzione dei fusibili

Sostituzione del fusibile del fanale posteriore

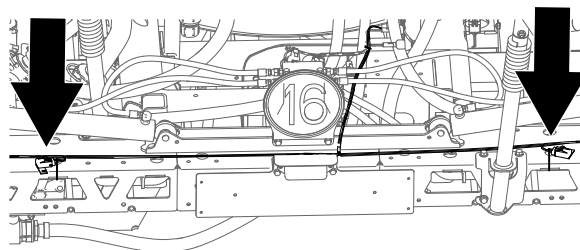


Figura 77

g208461

Nota: La vostra macchina è dotata di fusibili separati per i fanali posteriori di sinistra e destra.

1. Rimuovete il coperchio dall'attacco del fusibile ([Figura 78](#)).

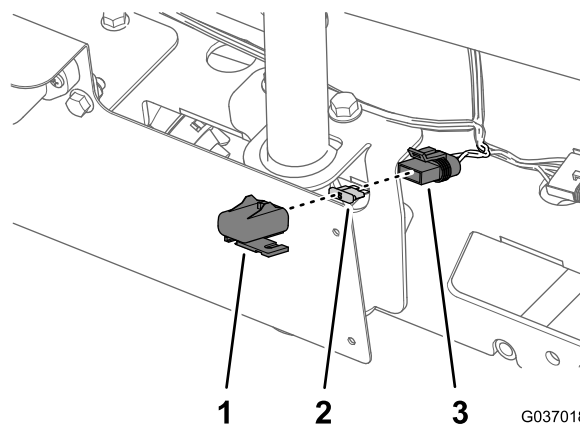


Figura 78

g037018

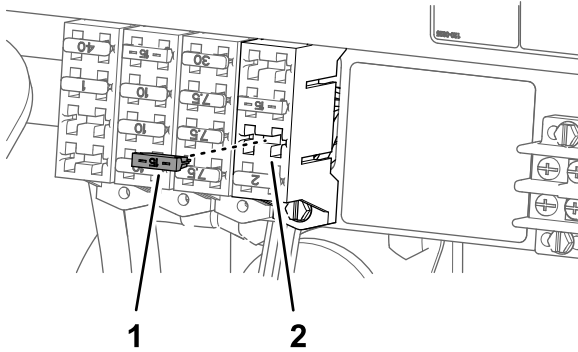
- | | |
|--------------|-------------------------|
| 1. Coperchio | 3. Attacco del fusibile |
| 2. Fusibile | |
-
2. Rimuovete il fusibile aperto ([Figura 78](#)).
 3. Inserite il nuovo fusibile nell'attacco fino a quando non è completamente in sede ([Figura 78](#)).
- Nota:** Utilizzate solo un fusibile con lo stesso carico di corrente nominale del fusibile che andate a sostituire.
4. Montate il coperchio sull'attacco del fusibile ([Figura 78](#)).

Sostituzione di un fusibile del portafusibili

L'impianto elettrico è protetto da fusibili che non necessitano di alcuna manutenzione. Nel caso in cui salti un fusibile dovete controllare che non vi sia un malfunzionamento o un cortocircuito del componente o del circuito.

1. Estraete il fusibile aperto.
2. Sostituite il fusibile aperto con un fusibile nuovo (Figura 79).

Nota: Accertate di installare un fusibile di dimensioni corrette.

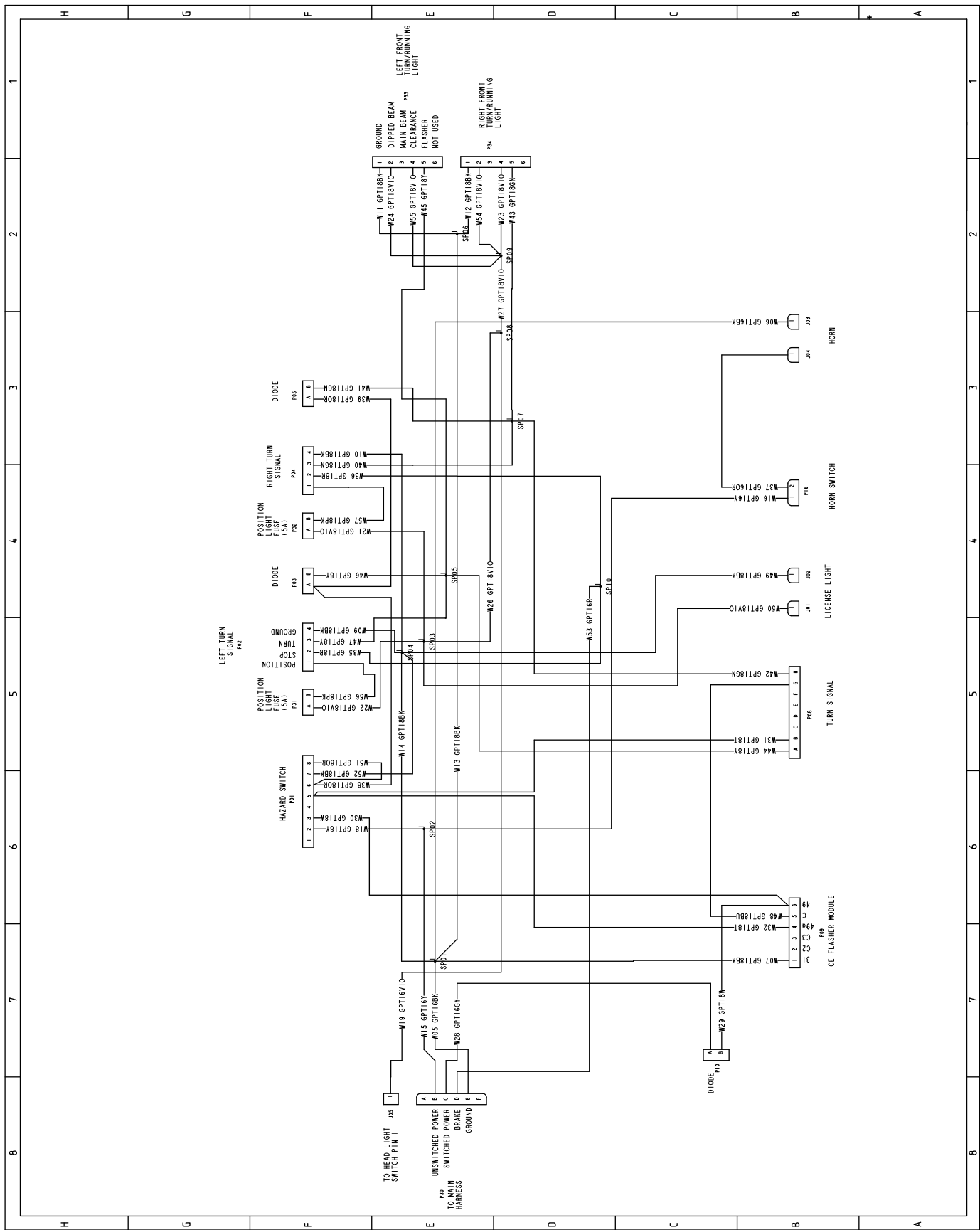


g208457

Figura 79

1. Fusibile
2. Scanalatura del fusibile

Schemi



Schema di cablaggio 122-0803 (Rev. B)

g208395

Note:



Count on it.