



阀门转换套件

Multi Pro® 1750 草坪打药车

型号 136-0372

安装说明

阀门转换套件是用于更换打药车控制阀和草坪施药车辆相关组件的套件。

您可通过访问 www.Toro.com 直接联系 Toro 获取产品安全和操作培训材料、附件信息查找代理商或注册产品。

警告

加利福尼亚州
第65号提案中警告称

此产品包含加利福尼亚州已知的能致癌、致出生缺陷或损害生殖系统的化学物质。
使用此产品可能导致接触加利福尼亚州已知的能致癌、致出生缺陷或损害生殖系统的化学物质。

安全

警告

喷洒系统中使用的化学物质可能会对您、旁观者、动物、植物、土壤或其他财产造成危害和中毒。

- 请仔细阅读并遵守所使用的所有化学品的警告标签和《物料安全数据表》MSDS 按照化学品制造商的建议来保护自己。例如使用适当的面部和眼部等个人防护装备PPE、手套或其他能防止化学品接触身体的装备。
- 使用的化学品可能不止一种每种化学品的信息都应进行评估。
- 如果未提供此信息请拒绝操作或使用打药车。
- 使用喷洒系统之前请确保系统已经过三次冲洗已根据化学品制造商的建议进行中和且所有阀门均已循环冲洗三次。
- 确认附近有足够的净水和肥皂并立即冲洗掉您接触到的任何化学品。

安全和指示标签



任何潜在危险区附近均贴有操作员清晰可见的安全标贴和说明。更换受损或丢失的标贴。



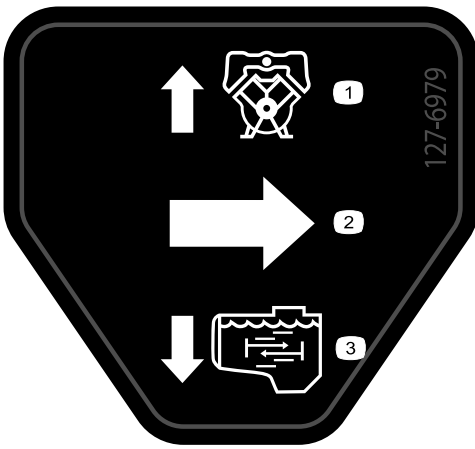
127-6976

decal127-6976

1. 减少

2. 增加

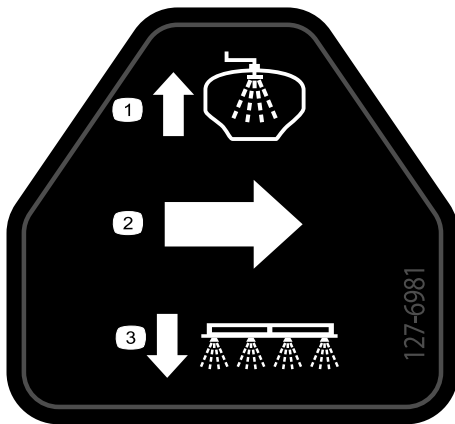




127-6979

decal127-6979

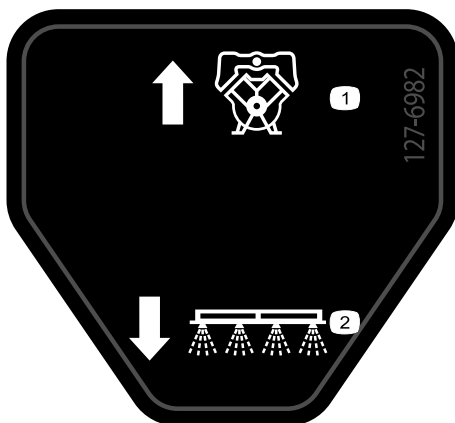
- | | |
|--------|---------|
| 1. 泵回流 | 3. 搅拌流体 |
| 2. 流量 | |



127-6981

decal127-6981

- | | |
|---------|----------|
| 1. 旁通回流 | 3. 喷洒臂喷洒 |
| 2. 流量 | |



127-6982

decal127-6982

- | | |
|--------|----------|
| 1. 泵回流 | 2. 喷洒臂喷洒 |
|--------|----------|

安装

散装零件

使用下表进行核对确保所有零件已装运。

程序	说明	数量	用途
1	不需要零件	—	准备安装套件。
2	不需要零件	—	断开压力传感管。
3	不需要零件	—	断开阀门的线束。
4	不需要零件	—	断开可选附件。
5	不需要零件	—	拆下喷洒臂段阀。
6	不需要零件	—	拆卸搅拌喷嘴。
7	不需要零件	—	拆下搅拌、喷洒率和主喷洒阀。
8	扎带 3 针适配器 4 针适配器	6 5 1	更换阀门电气接头。
9	搅拌、喷洒率和主喷洒歧管 喷洒臂段阀歧管	1 1	安装阀门总成。
10	流量表软管——2.5 x 28.9cm	1	安装流量表和软管。
11	不需要零件	—	连接线束。
12	手柄 螺丝6-32 x 5/8 英寸 搅拌节流阀 支架尼龙 搅拌阀支架 螺栓6 x 12mm 清洁加药器切断阀 清洁加药器切断阀支架 凸缘锁紧螺母1/4 英寸 凸缘头螺栓5/16 x 3/4 英寸	1 1 1 1 1 4 1 1 4 2	为带可选清洁加药器套件的机器安装搅拌节流阀和清洁加药器切断阀。
13	搅拌喷嘴总成	1	安装搅拌喷嘴总成和软管。
14	回流软管——2.5 x 71cm 搅拌供水软管——2.5 x 72cm 旁通软管——2.5 x 110cm——不带可选 喷枪杆或电动软管卷套件的机器	1 1 1	安装回流软管、搅拌供水软管和旁通软管。

程序	说明	数量	用途
15	打药车供水软管——2.5 x 73cm——不带可选清洁加药器套件的机器	1	安装打药车供水软管。
	法兰夹具——4064mm	2	
	垫片——1 x 1 $\frac{1}{8}$ 英寸	2	
	支撑夹具——不带可选清洁加药器套件的机器	1	
	凸缘头螺栓5/16 x $\frac{3}{4}$ 英寸——不带可选清洁加药器套件的机器	1	
	凸缘锁紧螺母5/16 英寸——不带可选清洁加药器套件的机器	1	
	下供水软管——2.5 x 66cm——不带可选清洁加药器的机器	1	
	卡环小——带可选清洁加药器套件的机器	1	
16	上供水软管——2.5 x 22cm——带可选清洁加药器套件的机器	1	安装喷洒臂旁通软管。
	喷洒臂旁通软管——2.5 x 146cm	1	
	供水软管——左喷洒臂段——2 x 205cm	1	
	供水软管——中喷洒臂段——2 x 58cm	1	
17	供水软管——右喷洒臂段——2 x 170cm	1	安装可选喷枪套件或电动软管卷套件的切断阀和软管。
	盖子和卡环	1	
	直通宝塔接头 $\frac{1}{2}$ 英寸	1	
	快速连接接头插槽	1	
	软管夹具——1332mm	2	
	软管——1.3 x 762cm	1	
	软管——1.3 x 180cm	1	
	2412-36 软管夹具——611mm	2	
18	旁通切断阀	1	安装适用于可选清洁加药器套件的软管
	喷洒臂旁通软管——2.5 x 146cm	1	
	清洁加药器供水软管——2 x 88cm	1	
19	卡环小	1	连接压力传感管。
20	不需要零件	—	完成 GeoLink 喷洒系统修整套件的安装。

1

准备安装套件

不需要零件

准备药缸和可选冲洗水箱

1. 将机器停在水平地面上。
2. 接合驻车刹车。
3. 关闭发动机并拔下钥匙。

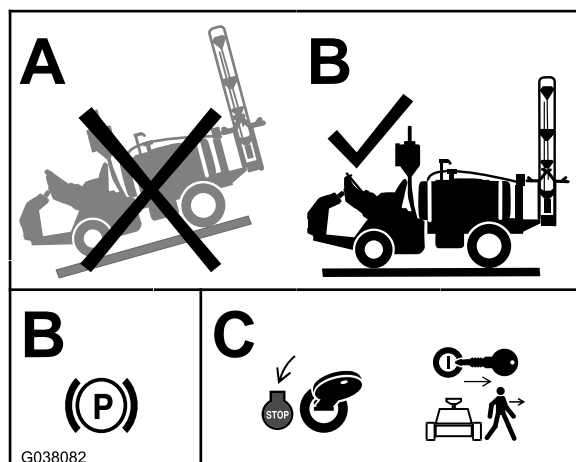


图1

g038082

准备打药车和可选冲洗水箱套件

1. 清洁打药车请参阅机器 *操作员手册* 中的“清洁打药车”部分。

重要事项 在安装阀门转换套件之前必须先完全清空药缸。

2. 对于带可选水箱冲洗套件的机器请执行以下操作将冲洗水箱中的水泵入药缸请参阅冲洗水箱套件 *安装说明* 中的“操作冲洗水箱套件”部分。
3. 将水排出药缸 [图2](#) 请参阅机器 *《操作员手册》* 中的“清洁打药车”部分。

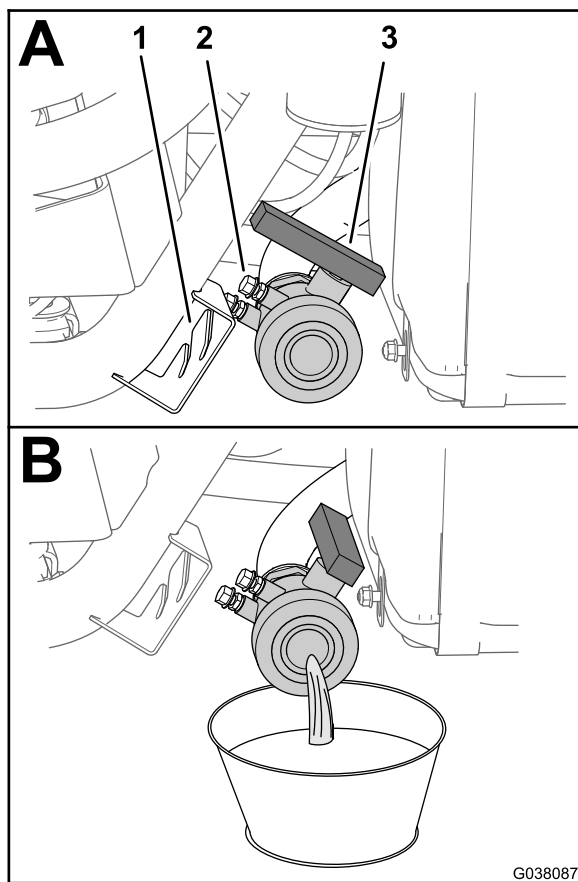


图2

1. 阀门支架
2. 安装螺栓
3. 排水阀

断开电池的连接

警告

电火花可引发电池气体爆炸从而造成人身伤害。

电池接线不准确会损坏打药车和线缆产生火花。

- 应始终先断开负极黑色电池线然后才能断开正极红色接线。
- 应始终先连接正极红色电池线然后才能连接负极黑色接线。

电池极柱或金属工具可能会与打药车金属部件发生短路并产生火花。

- 拆下或安装电池时切勿让电池接线柱接触到打药车的任何金属部件。
- 切勿让金属工具短接电池接线柱和打药车的金属部件。
- 始终保留电池箍带以便保护和固定电池。

1. 将机器移到水平地面上接合手刹关闭泵并将左、右喷洒臂段延长至水平位置。
2. 将点火钥匙开关转至“关闭”位置然后拔下钥匙请参阅 *操作员手册*。
3. 向后推动座椅门锁手柄打开座椅的门锁 [图3](#)。

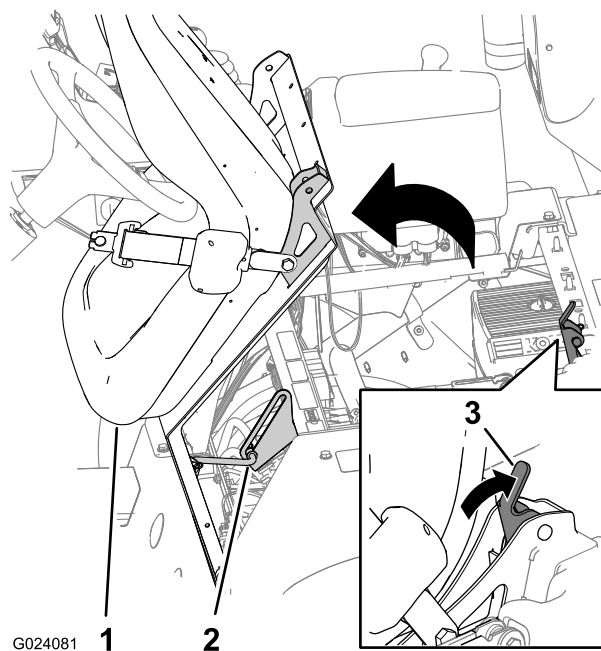


图3

1. 座椅
2. 支撑杆
3. 座椅门锁手柄

4. 向前旋转座椅和座椅底板直到支撑杆的端部处于支架槽的底部 [图3](#)。
5. 让发动机完全冷却下来。
6. 从电池电极上断开负极黑色——接地电线 [图4](#)。

注意 确保电池接线的端子不会触到电极。

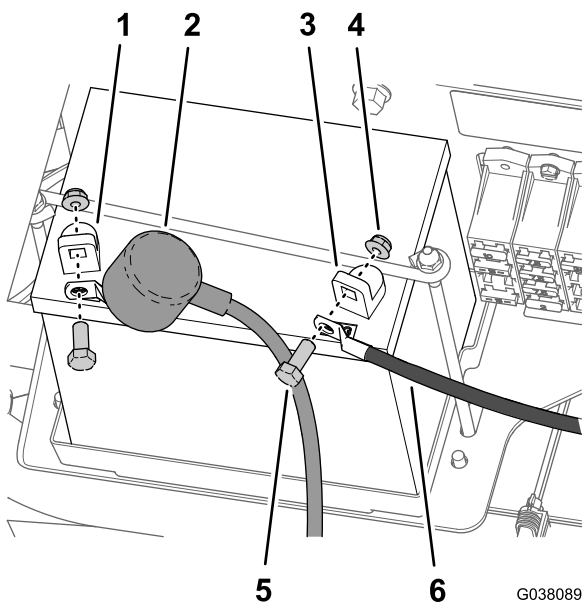


图4

- | | |
|----------------|---------|
| 1. 电池正极 | 4. 螺母 |
| 2. 绝缘盖——正极红色接线 | 5. 螺栓 |
| 3. 负极电池端子 | 6. 负极接线 |

7. 向后滑动绝缘盖从电池电极上断开正极红色接线图4。

2

断开压力传感管

不需要零件

程序

1. 按住右喷洒臂段阀端盖中的管道连接器锁环图5。

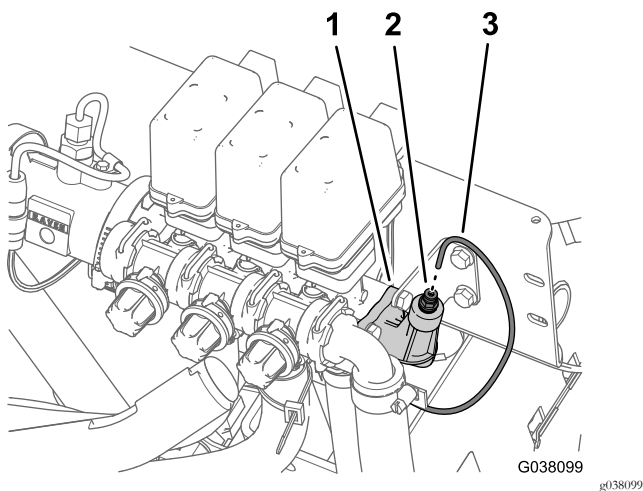


图5

- | | |
|------------------------|----------|
| 1. 带汽门帽接头右喷洒臂段
阀的端部 | 3. 压力传感管 |
| 2. 管道连接器 | |

2. 从管道连接器中拉出仪表板仪表压力传感管图5。

3

断开阀门的线束

不需要零件

程序

1. 从右喷洒阀拧下固定带右喷洒阀标签的线束的3触点接头的螺丝图6。

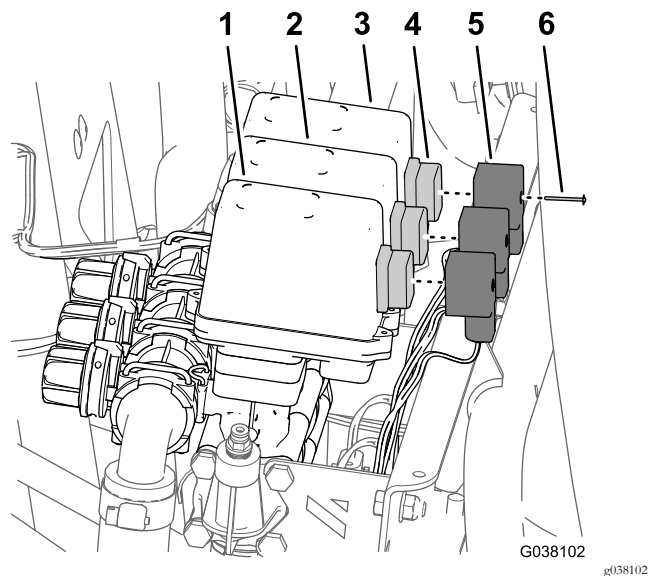


图6

- | | |
|---------|-----------|
| 1. 右喷洒阀 | 4. 喷洒阀连接器 |
| 2. 中喷洒阀 | 5. 3 触点接头 |
| 3. 左喷洒阀 | 6. 螺丝 |

2. 从喷洒阀卸下线束的3触点接头图6。
3. 对带中喷洒阀和左喷洒阀标签的线束的3触点接头重复步骤1和2。
4. 从右主喷洒阀拧下固定带主喷洒阀标签的线束的3触点接头的螺丝图7。

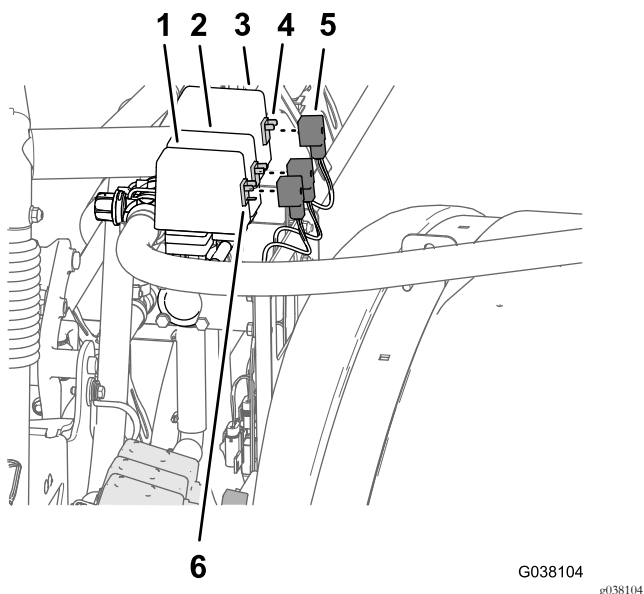


图7

1. 主喷洒阀
 2. 喷洒率阀
 3. 搅拌阀
 4. 阀门电气接头搅拌阀
 5. 3 触点接头线束——搅拌阀
 6. 阀门电气接头主喷洒阀
5. 从喷洒阀卸下线束的 3 触点接头 图7。
 6. 对带喷洒率阀和搅拌阀标签的线束的 3 触点接头重复步骤 4 和 5。
 7. 从喷洒臂段阀支架和搅拌/喷洒率/主喷洒支架卸下线束的 5 个推进式紧固件。

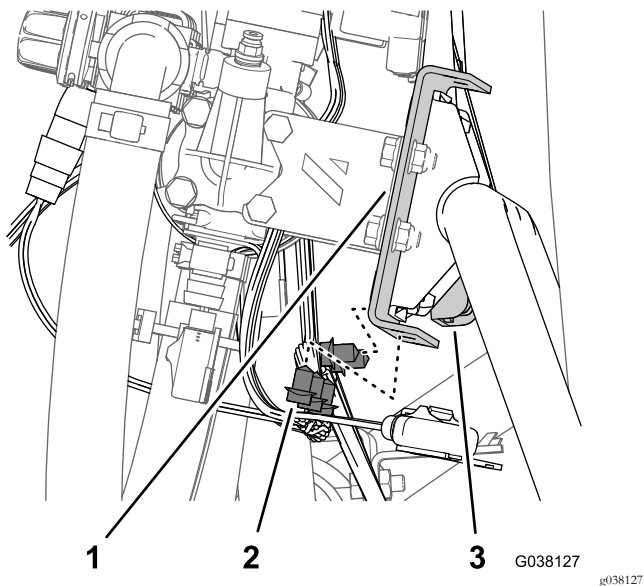


图8

1. 支架节流阀)
2. 推进式紧固件
3. 支架搅拌/喷洒率/主喷洒阀

4

断开可选附件

不需要零件

断开可选清洁加药器套件

1. 卸下将清洁加药器供水软管的法兰软管倒钩固定至清洁加药器入口法兰的法兰夹具 图9。

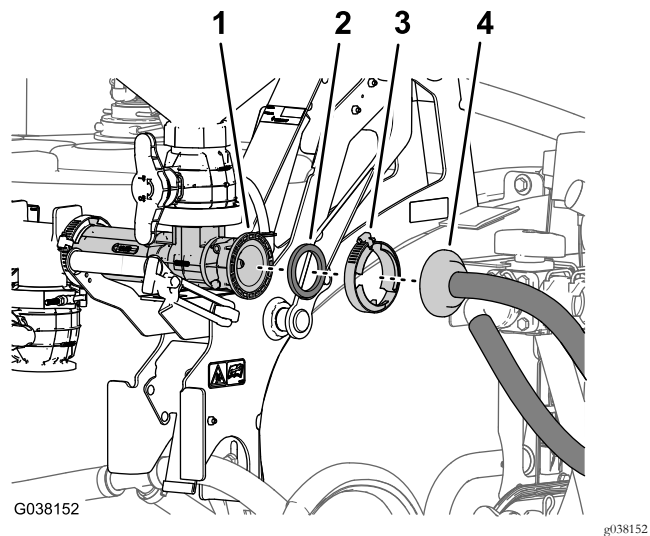


图9

1. 入口法兰清洁加药器
2. 垫片
3. 法兰夹具
4. 法兰软管倒钩供水软管

2. 从清洁加药器上卸下法兰软管倒钩和垫片 图9。

注意 保留法兰夹具和垫片以备 18 安装适用于可选清洁加药器套件的供水软管 (页码 38) 中的安装之用。您不再需要供水软管并将在 7 拆下搅拌、喷洒率和主喷洒阀 (页码 11) 中与搅拌、喷洒率及主喷洒阀一起拆除。

3. 卸下将打药车供水软管的 90° 宝塔接头固定至泄压阀前部 T 形接头的卡环 图11。

注意 保留卡环以备 安装打药车供水软管——不带可选清洁加药器套件的机器 (页码 28) 中的安装之用。

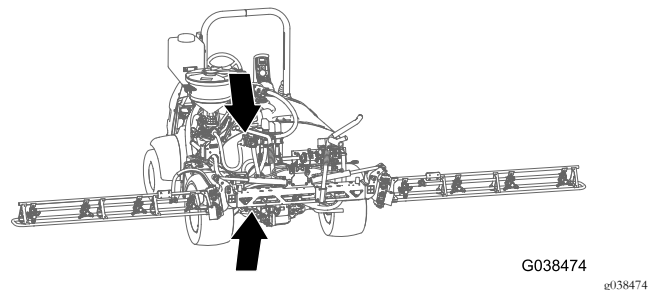


图10

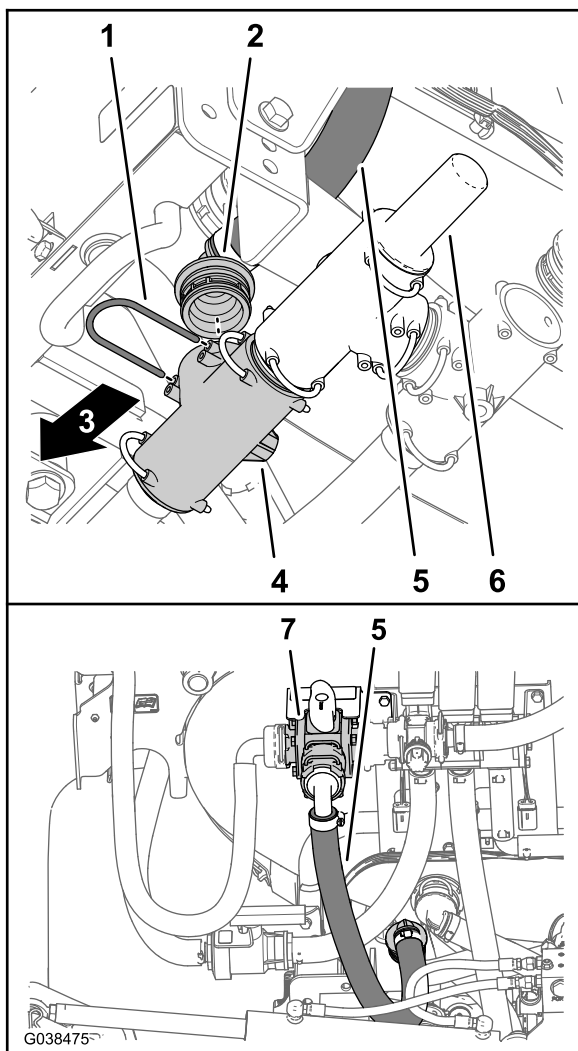


图11

1. 卡环
2. 90° 宝塔接头打药车供水软管
3. 机器前面
4. T 形接头
5. 打药车供水软管
6. 泄压阀
7. 3 向阀门

4. 从 T 形接头卸下 90° 宝塔接头 图11。

断开可选电动软管卷套件

1. 取下将供水软管固定至软管卷进口转盘宝塔接头的软管夹 图12。

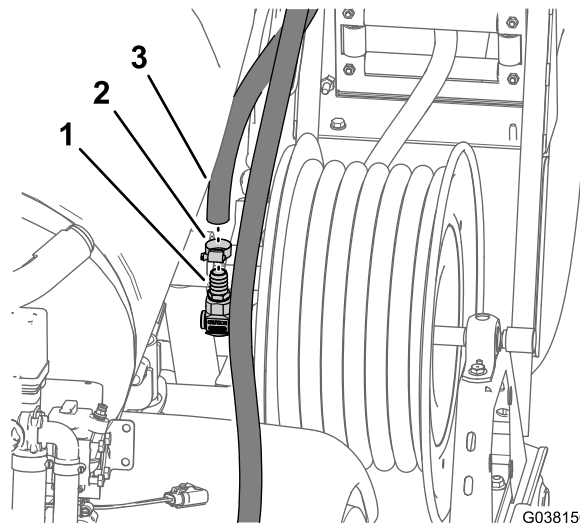


图12

1. 宝塔接头进口转盘
2. 软管夹
3. 供水软管软管卷

2. 从宝塔接头上卸下供水软管 图12。
3. 从位于药缸前部箍带的支撑夹具上卸下进口软管。

注意 您不再需要供水软管并将在 5 拆下喷洒臂段阀 (页码 8) 中与喷洒臂段阀一起卸除。

断开可选手喷枪杆套件

1. 取下将供水软管固定至喷枪宝塔接头的软管夹 图13。

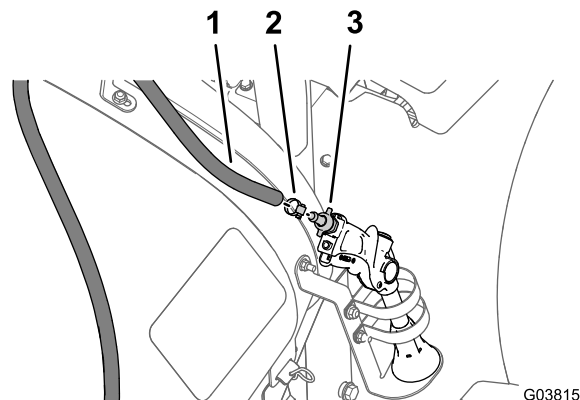


图13

1. 供水软管手喷枪杆
2. 软管夹
3. 宝塔接头喷枪

2. 从宝塔接头上卸下供水软管 图13

注意 您不再需要供水软管并将在 5 拆下喷洒臂段阀 (页码 8) 中与喷洒臂段阀一起卸除。

5

拆下喷洒臂段阀

不需要零件

拆下喷洒臂段软管

1. 在外部喷洒臂段取下将喷洒臂段的供水软管固定到宝塔 T 形接头的软管夹 [图14](#)。

注意 保留软管夹以备 将供水软管连接到喷洒臂段 (页码 32) 中的安装之用。

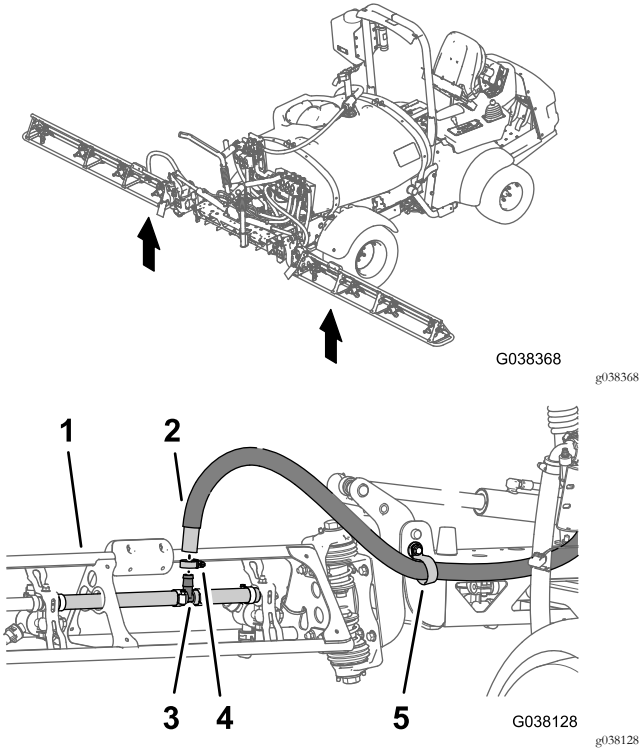


图14

- | | |
|---------------|---------|
| 1. 外部喷洒臂段 | 4. 软管夹 |
| 2. 供水软管外部喷洒臂段 | 5. R 形夹 |
| 3. 宝塔 T 形接头 | |

2. 从 T 形接头上拆下软管 ([图14](#))。
3. 从 R 形夹上取下软管的自由端 ([图14](#))。
4. 对其他外喷洒臂段上的供水软管重复步骤 1 至 3。
5. 在中央喷洒臂段下方取下将喷洒臂段的供水软管固定到宝塔 T 形接头的软管夹 [图15](#)。

注意 保留软管夹以备 将供水软管连接到喷洒臂段 (页码 32) 中的安装之用。

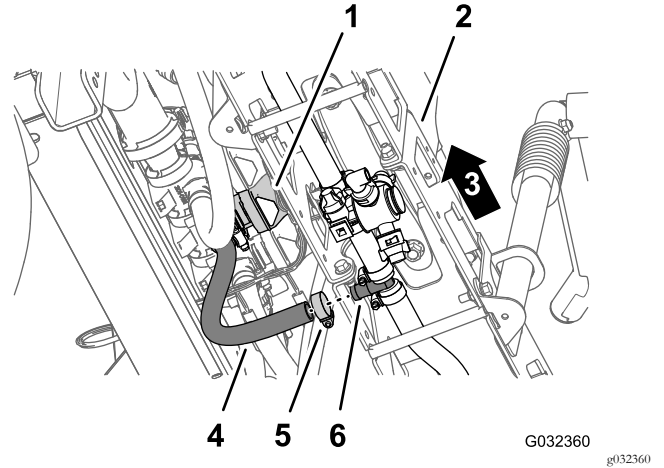
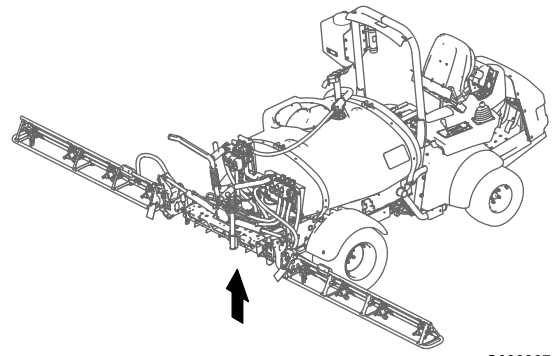


图15

- | | |
|------------|--------------|
| 1. 中央喷洒臂段阀 | 4. 供水软管中喷洒臂段 |
| 2. 中央喷洒臂段 | 5. 软管夹 |
| 3. 机器左侧 | 6. 宝塔 T 形接头 |

从阀门歧管卸下流量表

1. 取下将流量表软管的宝塔凸缘接头固定至流量表的法兰夹具 [图16](#)。

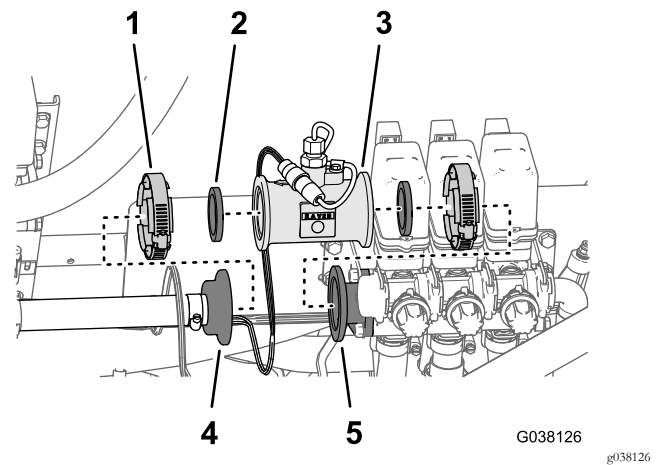


图16

- | | |
|---------|----------------|
| 1. 法兰夹具 | 4. 宝塔凸缘接头流量表软管 |
| 2. 垫片 | 5. 适配器接头左喷洒臂段阀 |
| 3. 流量表 | |

2. 拆下将流量计固定至左喷洒臂段阀适配器接头的法兰夹具 [图16](#)。
3. 从阀门歧管卸下流量计和 2 个垫片 [图16](#)。

注意 收好流量计——不要卸下电气连接器 保留法兰夹具和垫片以备 [安装流量计 \(页码 21\)](#) 中的安装之用。

从喷洒臂段阀卸下旁通软管

1. 从右喷洒臂段阀旁通阀的插槽接头卸下固定旁通软管 90° 宝塔接头的卡环 [图17](#)。

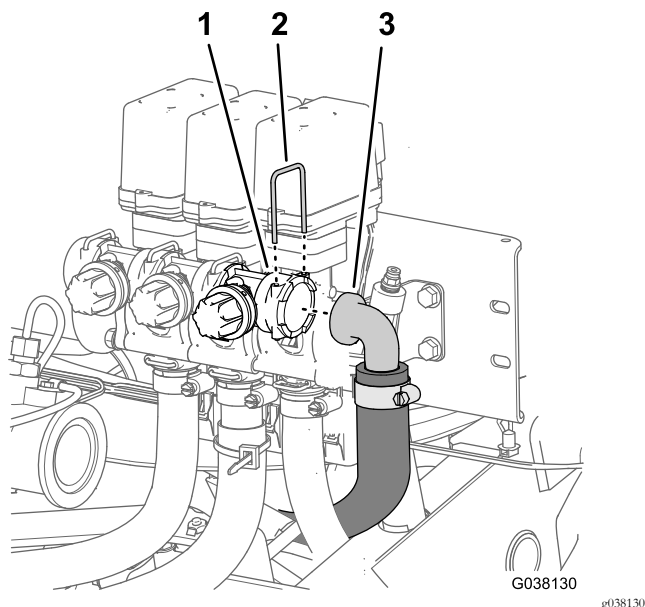


图17

1. 旁通歧管喷洒臂段阀
2. 卡环
3. 旁通软管

2. 从旁通阀卸下旁通软管 [图17](#)。

拆下喷洒臂段阀、供水软管和喷洒臂段阀安装座

1. 卸下将喷洒臂段阀支架固定至安装座的 4 个凸缘头螺栓 5/16 x 3/4 英寸 [图18](#)。

注意 保留凸缘头螺栓以备 [安装喷洒臂段阀歧管 \(页码 20\)](#) 中的安装之用。

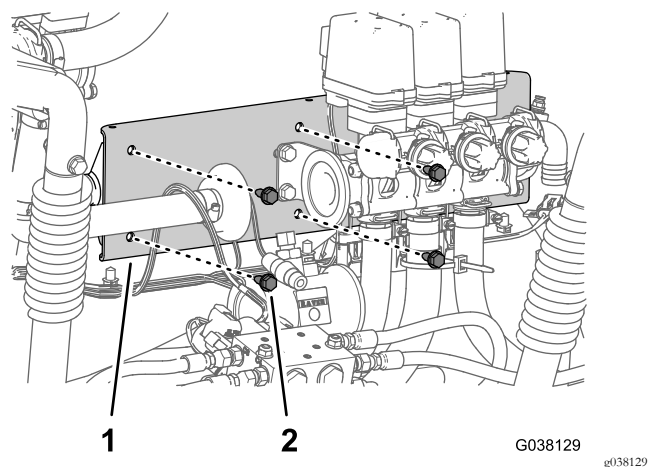


图18

1. 支架喷洒臂段阀
2. 凸缘头螺栓 5/16 x 3/4 英寸

2. 从机器中提起喷洒臂段阀、供水软管和喷洒臂段阀支架 [图19](#)。

注意 您不再需要阀门、软管和支架。

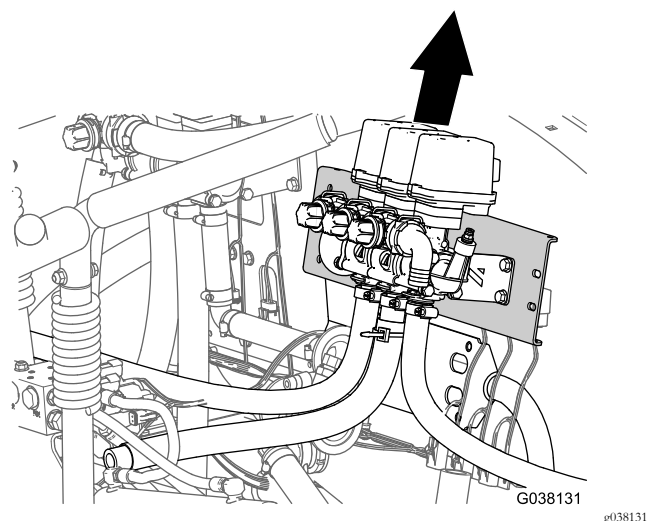


图19

6

拆卸搅拌喷嘴

不需要零件

从打药车药缸拆下搅拌喷嘴

1. 在药缸的左侧卸下将搅拌喷嘴固定至隔板接头的 3 个卡环 [图20](#)。

注意 保留卡环以备 [13 安装搅拌喷嘴总成和软管 \(页码 25\)](#) 中的安装之用。

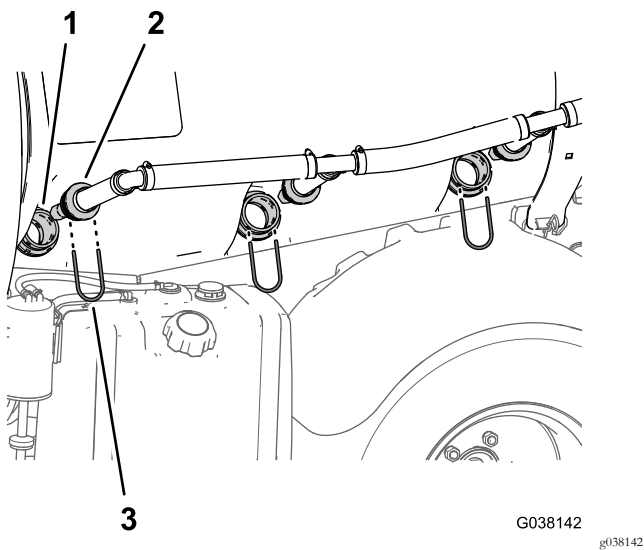


图20

1. 隔板接头
2. 搅拌喷嘴
3. 卡环

2. 卸下隔板接头上的搅拌喷嘴 图20。

从搅拌节流安装座上卸下支架

1. 卸下将搅拌节流阀固定至节流阀支架上的 2 个凸缘头螺栓 5/16 x 5/8 英寸 图21。

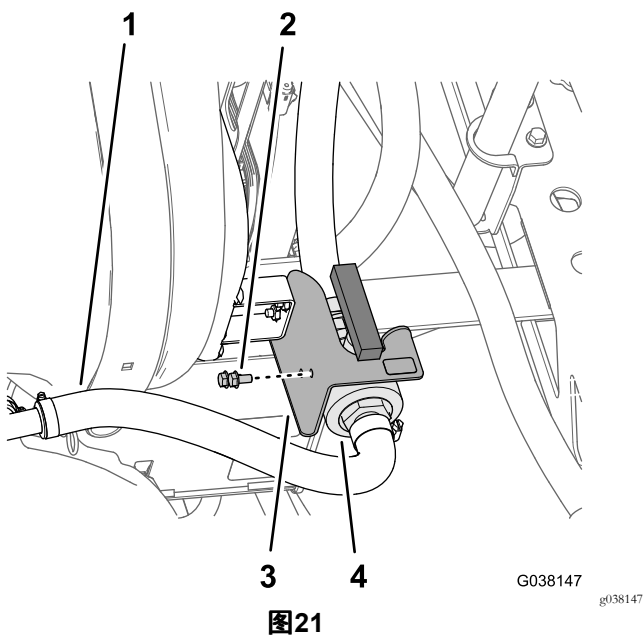


图21

1. 搅拌供水软管
2. 凸缘头螺栓 5/16 x 5/8 英寸
3. 支架节流阀
4. 搅拌节流阀

2. 卸下将节流阀支架固定至节流阀安装座上的 2 个凸缘头螺栓 5/16 x 3/4 英寸然后卸下支架 图22。

注意 您不再需要 4 个凸缘头螺栓和节流阀支架。

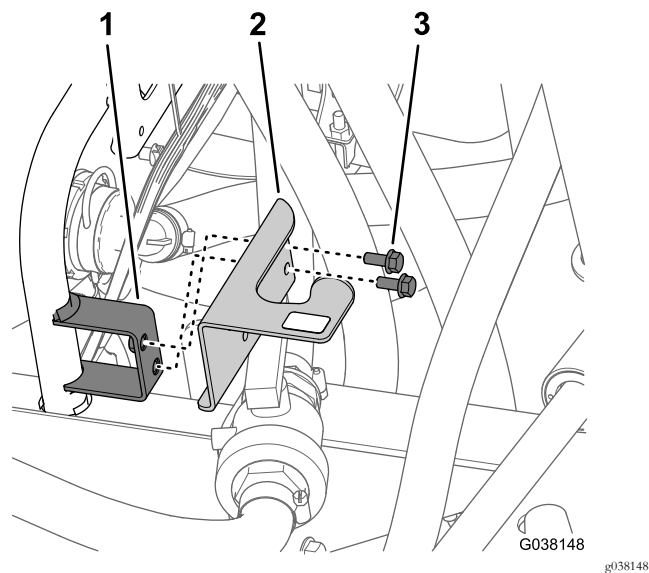


图22

1. 安装座节流阀支架
2. 支架节流阀
3. 凸缘头螺栓 5/16 x 3/4 英寸

7

拆下搅拌、喷洒率和主喷洒阀

不需要零件

断开回流、打药车供水及旁通软管

1. 在机器背面卸下将回流软管的 90° 宝塔接头固定至泄压阀内侧 T 形接头的卡环 图23。

注意 保留卡环以备 安装回流软管 (页码 26) 中的安装之用。

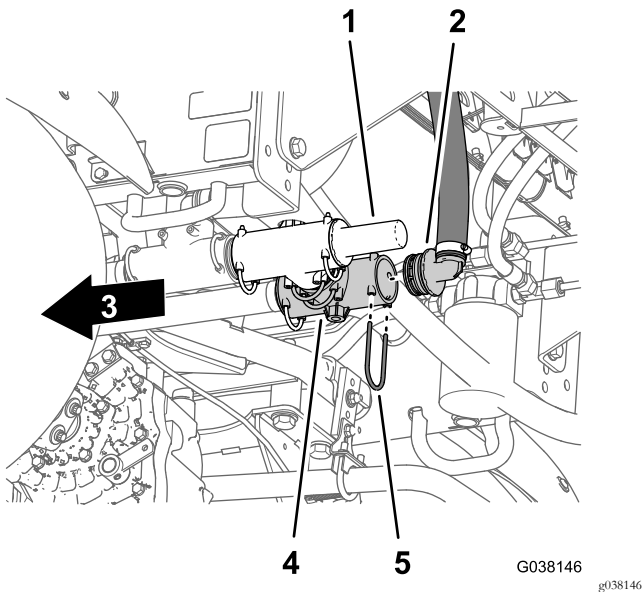


图23

1. 泄压阀
2. 90° 宝塔接头回流软管
3. 机器前面
4. T 形接头
5. 卡环

2. 从 T 形接头卸下 90° 宝塔接头 图23。
3. 卸下将打药车供水软管的 90° 宝塔接头固定至泄压阀前部 T 形接头的卡环 图24。

注意 保留卡环以备 安装打药车供水软管——不带可选清洁加药器套件的机器 (页码 28) 中的安装之用。

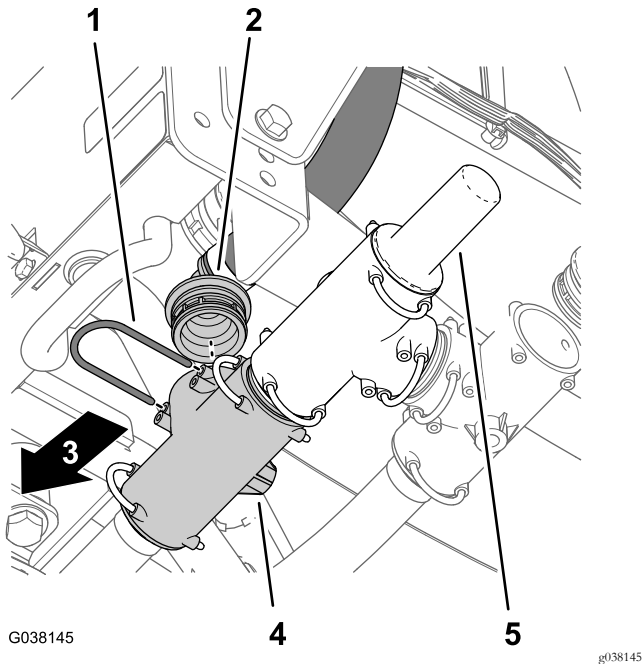


图24

1. 卡环
2. 90° 宝塔接头打药车供水软管
3. 机器前面
4. T 形接头
5. 泄压阀

4. 从 T 形接头卸下 90° 宝塔接头 图24。

5. 在打药车药缸的顶部拆下将旁通软管的直通宝塔接头固定至 T 形接头的卡环 图25。

注意 保留卡环以备 安装旁通软管——不带可选喷枪杆套件或电动软管卷套件的机器 (页码 28) 中的安装之用。

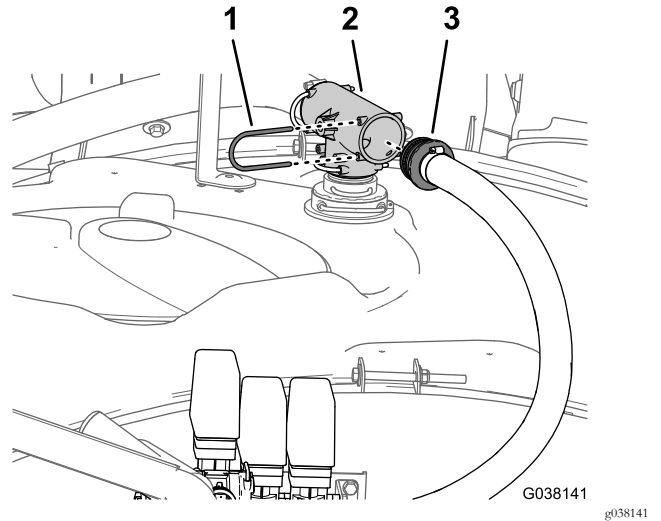


图25

1. 卡环
2. T 形接头
3. 直通宝塔接头旁通软管

6. 从 T 形接头卸下直通宝塔接头 图25。

从机器中拆下搅拌、喷洒率和主喷洒阀

1. 在支撑搅拌、喷洒率和主喷洒阀支架的同时卸下将阀门支架固定至安装座的 3 个凸缘头螺栓 5/16 x 3/4 英寸 图26。

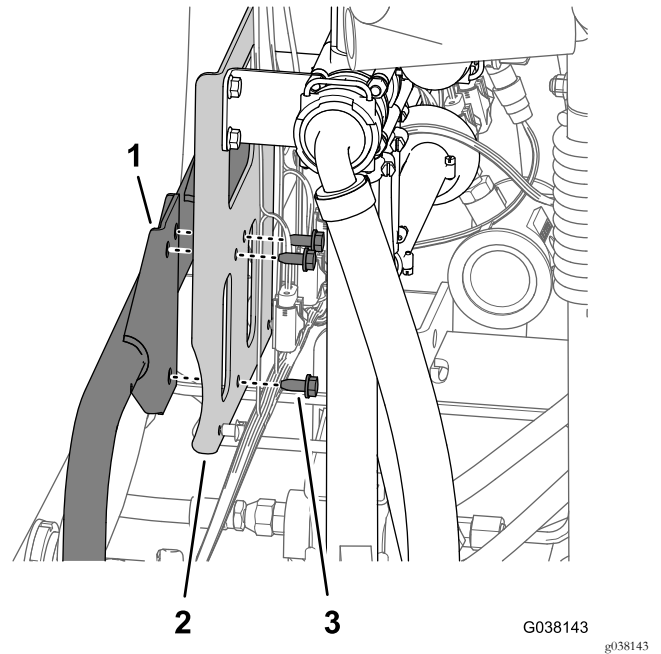


图26

1. 安装
2. 支架
3. 凸缘头螺栓 5/16 x 3/4 英寸

- 从机器上卸下支架、阀门、软管和搅拌喷嘴图27。

注意 保留 3 个凸缘头螺栓 5/16 x ¾ 英寸以备 安装搅拌、喷洒率和主喷洒阀歧管 (页码 19) 中的安装之用您不再需要支架、阀门、软管及搅拌喷嘴。

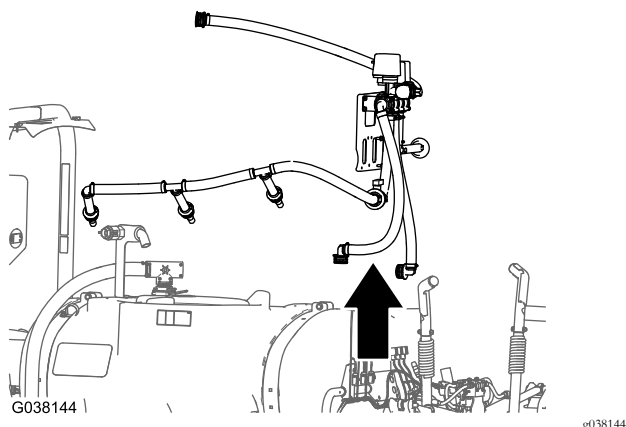


图27

卸下喷洒臂段旁通软管

- 卸下将喷洒臂段阀喷洒臂段旁通软管的 90° 宝塔接头固定至打药车药缸背部隔板接头的卡环图28。

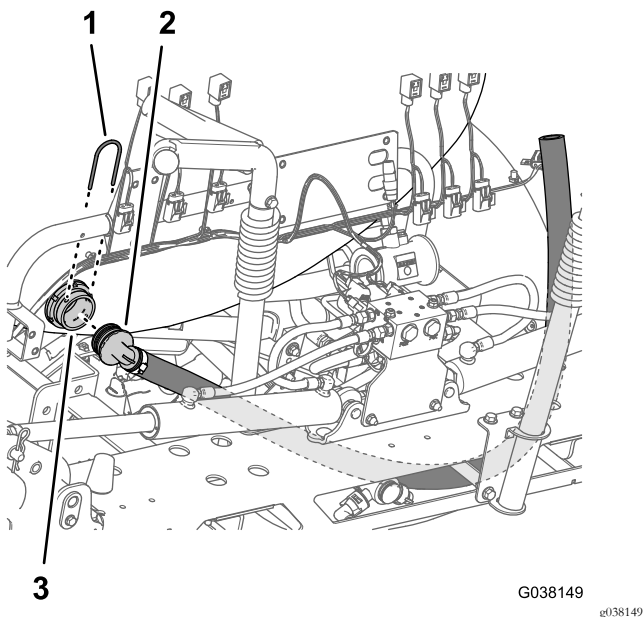


图28

- 卡环
- 90° 宝塔接头——喷洒臂段旁通软管喷洒臂段阀
- 隔板接头打药车药缸

注意 保留卡环以备 安装喷洒臂段旁通软管 (页码 31) 中的安装之用您不再需要用于喷洒臂段阀的旁通软管。

8

更换阀门电气接头

此程序中需要的物件

6	扎带
5	3 针适配器
1	4 针适配器

准备线束

- 如图29所示在机器背面取下将螺旋管道和直列保险丝盒固定至带右喷洒阀标签的支管线束的 3 个绑扎带。

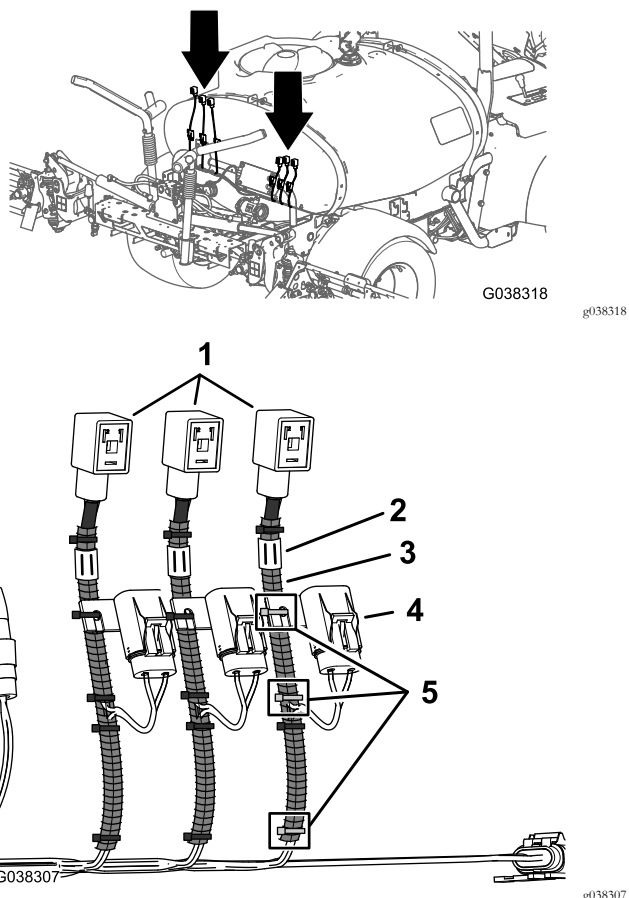


图29

- DIN 接头
- 标签
- 螺旋管道
- 直列保险丝盒
- 扎带

- 如图30所示取下螺旋管道的 76mm 段。

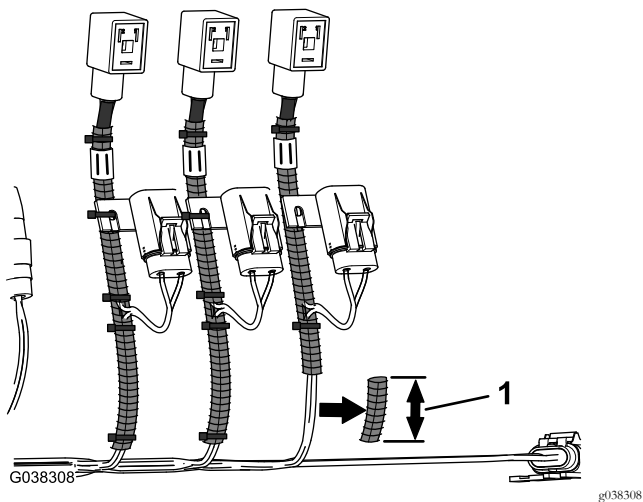


图30

1. 取下的螺旋管道段——76mm 段

3. 如图31 中所示将螺旋管道朝向线束的主支管。

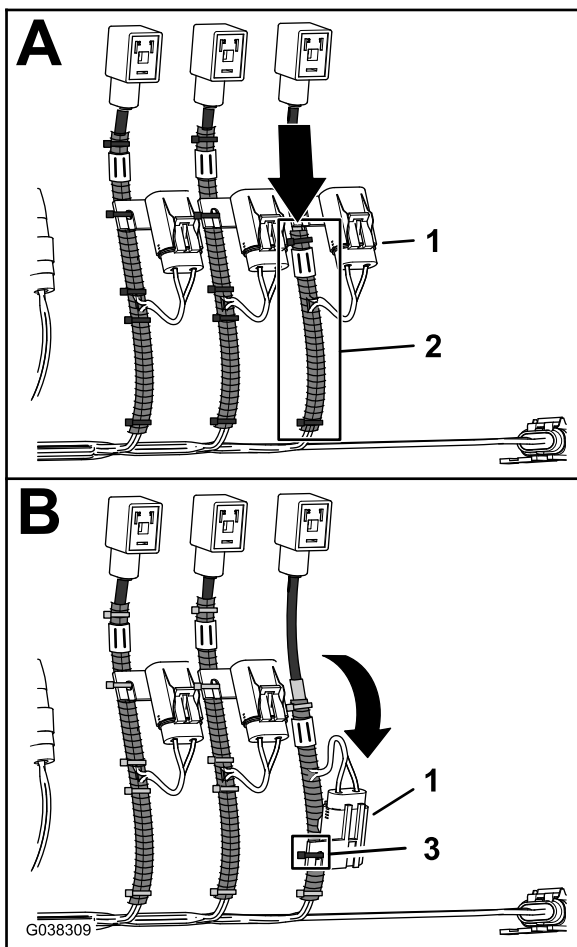


图31

1. 直列保险丝盒
2. 放好的螺旋管道
3. 扎带

4. 如图31 所示将直列保险丝盒与螺旋管道对齐然后用扎带将保险丝盒固定到螺旋管道上。

5. 剪断 DIN 接头下方的 DIN 接头线束图32

注意 在尽可能靠近接头的地方剪断线束。

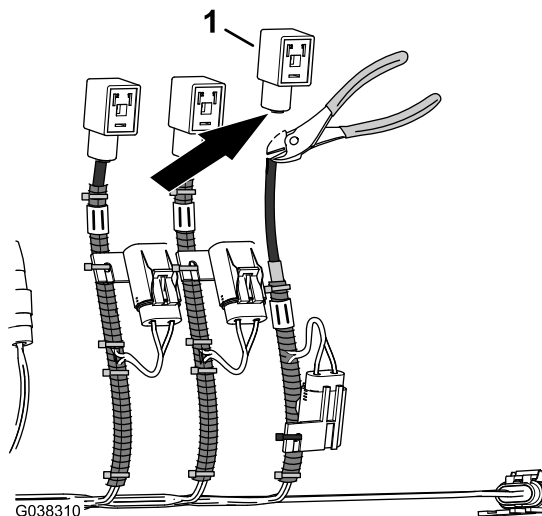


图32

1. DIN 接头

6. 从 DIN 接头线束剥除 70mm 护套图33。

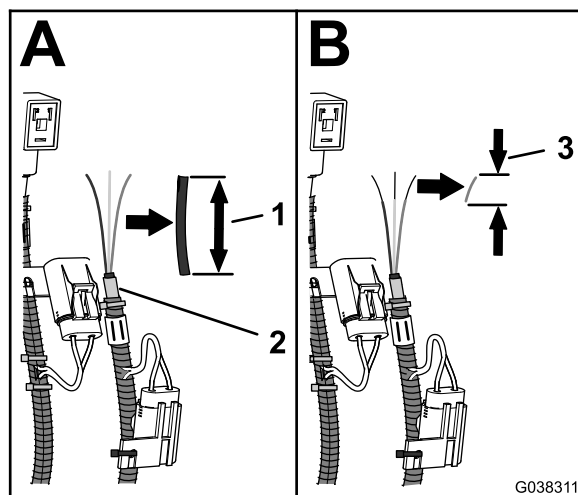


图33

1. 电缆护套 70mm
2. 接线出厂预设
3. 去除的导线绝缘体部分——8mm

7. 从 DIN 接头线束的 3 条线上分别去除 8mm 绝缘体图33。

8. 对带有中喷洒阀、左喷洒阀、喷洒率阀、搅拌阀及主喷洒阀标签的线束支管重复步骤 1 至 7。

安装右喷洒阀接头

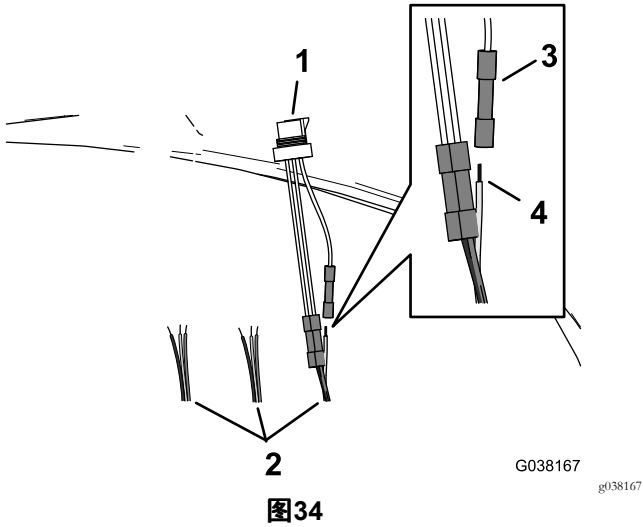
1. 如右喷洒阀的接线表所示将 DIN 线束的导线绝缘颜色与右喷洒阀的 3 针适配器的导线绝缘颜色对准。

接线表——右喷洒阀

接线表——右喷洒阀 (cont'd.)

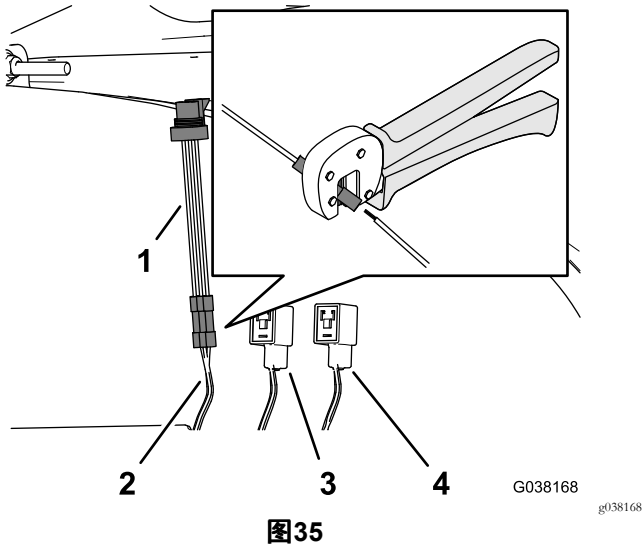
导线颜色代码——DIN 线束	导线颜色代码——3 针适配器
棕色	粉色
蓝色	黑色
黄色/绿色	白色

2. 将 DIN 线束的导线插入 3 针适配器的对接接头图34。



1. 3 针适配器
2. DIN 线束
3. 对接接头
4. 露出的 9.5mm 线长

3. 将压接工具放到对接接头与导线的上方中间位置牢固压紧接头图35。



1. 3 针适配器
2. 线束支管左喷洒
3. 接头中喷洒
4. 接头右喷洒

4. 对 2 条剩余导线重复步骤 2 和 3。

5. 使用热风枪收缩 3 个对接接头的绝缘套管图36。

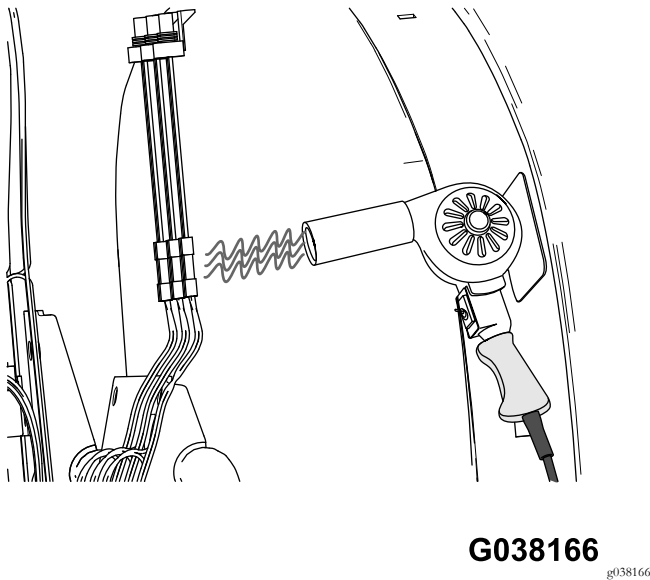


图36

安装中喷洒阀接头

1. 如中喷洒阀的接线表所示将 DIN 线束的导线绝缘颜色与中喷洒阀的 3 针适配器的导线绝缘颜色对准。

接线表——中喷洒阀

导线颜色代码——DIN 线束	导线颜色代码——3 针适配器
棕色	粉色
蓝色	黑色
黄色/绿色	白色

2. 将 DIN 线束的导线插入 3 针适配器的对接接头。
3. 将压接工具放到对接接头与导线的上方中间位置牢固压紧接头。
4. 对 2 条剩余导线重复步骤 2 和 3。
5. 使用热风枪收缩 3 个对接接头的绝缘套管。

安装左喷洒阀接头

1. 如左喷洒阀的接线表所示将 DIN 线束的导线绝缘颜色与左喷洒阀的 3 针适配器的导线绝缘颜色对准。

接线表——左喷洒阀

导线颜色代码——DIN 线束	导线颜色代码——3 针适配器
棕色	粉色
蓝色	黑色
黄色/绿色	白色

2. 将 DIN 线束的导线插入 3 针适配器的对接接头。
3. 将压接工具放到对接接头与导线的上方中间位置牢固压紧接头。
4. 对 2 条剩余导线重复步骤 2 和 3。

5. 使用热风枪收缩 3 个对接接头的绝缘套管。

安装喷洒率阀接头

1. 剪掉 4 针适配器粉色导线和黑色导线的对接接头图 37。

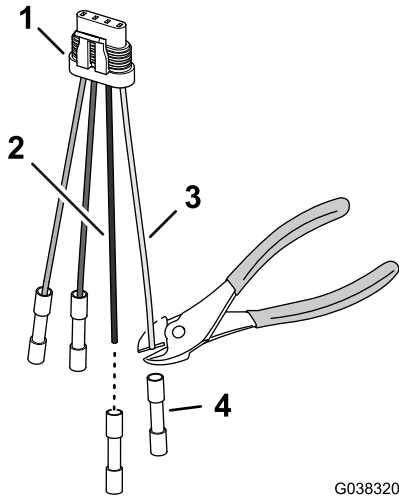


图37

G038320

g038320

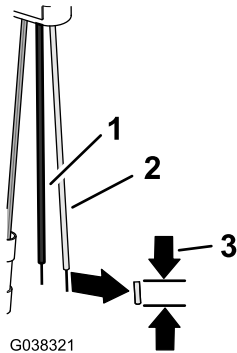
1. 4 针适配器

2. 黑色导线
3. 粉色导线

4. 对接接头

2. 分别去除 4 针适配器粉色导线和黑色导线的 8mm 绝缘体图 38。

注意 4 针适配器的粉色导线和黑色导线需要在 安装主喷洒率阀接头 (页码 18) 中连接。



G038321

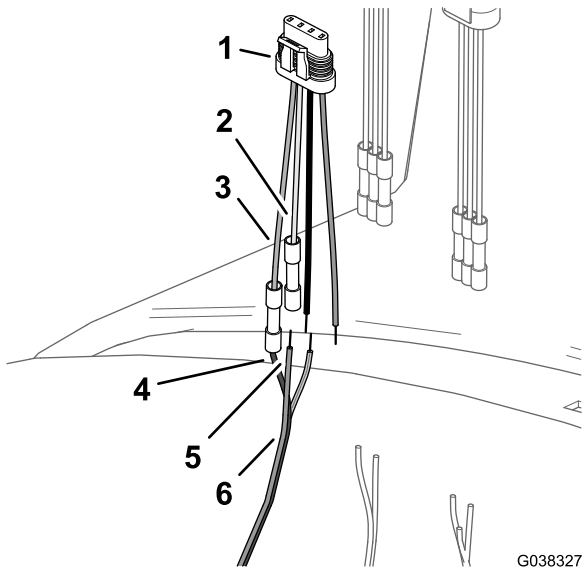
图38

g038321

1. 黑色导线4 针适配器

2. 粉色导线4 针适配器
3. 去除的导线绝缘体部分——8mm

3. 将 DIN 线束的棕色导线与喷洒率阀 4 针适配器的灰色导线对准图 39 请参阅喷洒率阀的接线表。



G038327

g038327

图39

1. 4 针适配器喷洒率阀

2. 灰色导线4 针适配器

3. 绿色导线4 针适配器
4. 蓝色导线DIN 线束

5. 棕色导线DIN 线束

6. DIN 线束喷洒率阀

接线表——喷洒率阀

导线颜色代码——DIN 线束	导线颜色代码——4 针适配器喷洒率位置
不适用	粉色
不适用	黑色
棕色	灰色
蓝色	绿色

4. 将 DIN 线束的棕色导线插入喷洒率阀 4 针适配器灰色导线上的对接接头。
5. 将压接工具放到对接接头与导线的上方中间位置牢固压紧接头。
6. 将 DIN 线束的蓝色导线插入喷洒率阀 4 针适配器绿色导线上的对接接头图 39。
7. 将压接工具放到对接接头与导线的上方中间位置牢固压紧接头。
8. 使用热风枪收缩您在步骤 3 至 6 中安装的导线对接接头的绝缘套管。
9. 按照如下方式终止 DIN 接头的绿色和黄色导线
- A. 剪断绿色和黄色导线的导体使之与绝缘体齐平图 40。

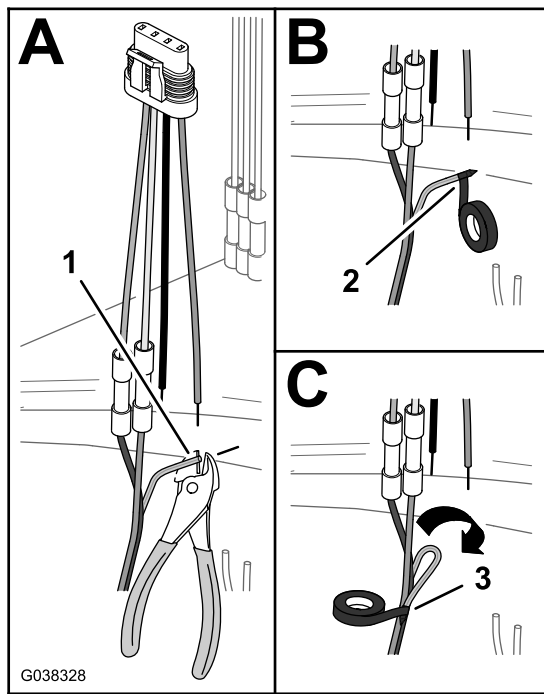


图40

1. 绿色和黄色导线剪断导体
2. 用胶带缠住绿色和黄色导线的端部
3. 将两条导线缠在一起

- B. 包裹带有电工胶带的绿色和黄色导线的端部密封导线 图40。
- C. 将绿色和黄色导线折叠到棕色导线和蓝色导线上然后用电工胶带包裹 3 条导线 图40。

安装搅拌阀接头

1. 剪掉 3 针适配器粉色导线和黑色导线的对接接头 图 41。

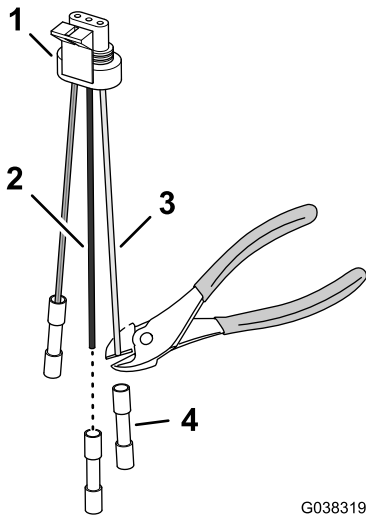


图41

1. 3 针适配器
2. 黑色导线
3. 粉色导线
4. 对接接头

2. 分别去除 3 针适配器粉色导线和黑色导线的 8mm 绝缘体 图42。

注意 3 针适配器的粉色导线和黑色导线需要在 [安装主喷洒阀接头 \(页码 18\)](#) 中连接。

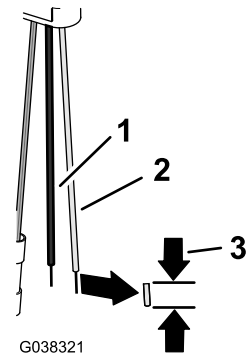


图42

1. 黑色导线3 针适配器
2. 粉色导线3 针适配器
3. 去除的导线绝缘体部分——8mm

3. 将 DIN 线束的黄色和绿色导线与搅拌阀 3 针适配器的白色导线对准 图43 请参阅搅拌阀的接线表。

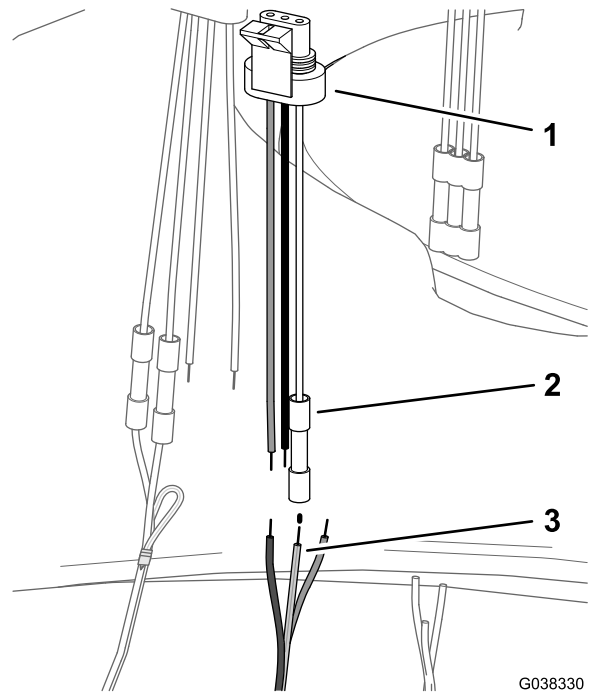


图43

1. 3 针适配器
2. 对接接头白色导线——搅拌阀
3. 黄色和绿色导线 DIN 线束——搅拌阀

接线表——搅拌阀

导线颜色代码——DIN 线束	导线颜色代码——3 针适配器 搅拌阀位置
不适用	粉色

接线表——搅拌阀 (cont'd.)

不适用	黑色
黄色/绿色	白色

- 4. 将 DIN 线束的导线插入 3 针适配器的对接接头。
- 5. 将压接工具放到对接接头与导线的上方中间位置牢固压紧接头。
- 6. 使用热风枪收缩您在步骤 3 至 5 中安装的导线对接接头的绝缘套管。
- 7. 按照如下方式终止 DIN 接头的棕色和蓝色导线
 - A. 剪断棕色和蓝色导线的导体使之与绝缘体齐平

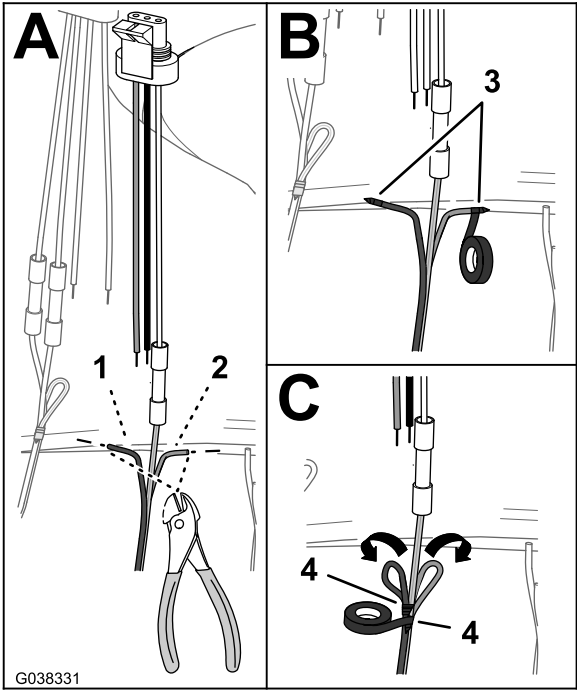


图44

- 1. 棕色导线剪断导体
- 2. 蓝色导线剪断导体
- 3. 用胶带缠住棕色和蓝色导线的端部
- 4. 将两条导线缠在一起

- B. 包裹带有电工胶带的棕色导线的端部密封导线
- C. 包裹带有电工胶带的蓝色导线的端部密封导线
- D. 将棕色和蓝色导线折叠到黄色和绿色导线上然后用电工胶带包裹 3 条导线

安装主喷洒阀接头

- 1. 将 DIN 线束的黄色和绿色导线插入主喷洒阀 3 针适配器白色导线上的对接接头

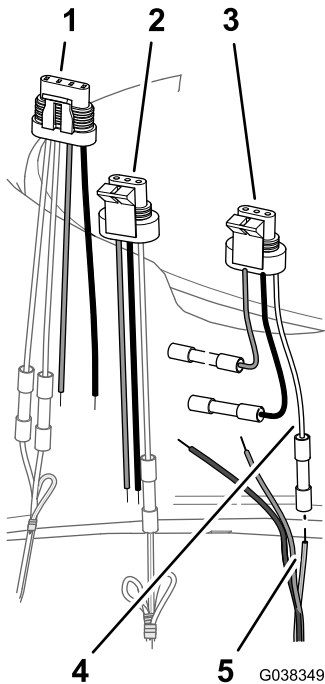


图45

- 1. 4 针适配器喷洒率阀
- 2. 3 针适配器搅拌阀
- 3. 3 针适配器主喷洒阀
- 4. 白色导线 3 针适配器——主喷洒阀
- 5. 黄色和绿色导线 DIN 线束——主喷洒阀

- 2. 将压接工具放到对接接头与导线的上方中间位置牢固压紧接头。
- 3. 将喷洒率阀 4 针适配器的黑色导线、搅拌阀 3 针适配器的黑色导线和 DIN 线束的蓝色导线与主喷洒阀 3 针适配器的黑色导线对准请参阅主喷洒阀的接线表

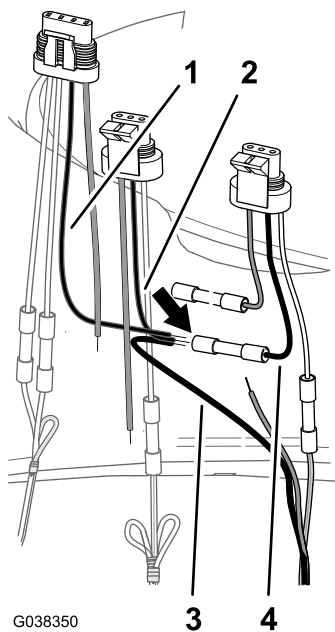


图46

1. 黑色导线4 针适配器——主喷洒率阀
2. 黑色导线3 针适配器——搅拌阀
3. 黑色导线DIN 线束——主喷洒率阀
4. 黑色导线3 针适配器——主喷洒率阀

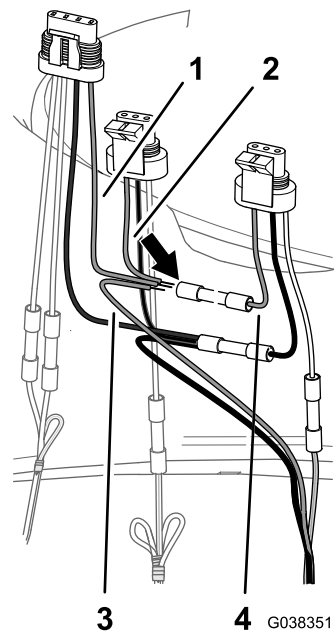


图47

1. 粉色导线4 针适配器——主喷洒率阀
2. 粉色导线3 针适配器——搅拌阀
3. 棕色导线DIN 线束——主喷洒率阀
4. 粉色导线3 针适配器——主喷洒率阀

接线表——主喷洒阀

导线颜色代码——DIN 线束	导线颜色代码——喷洒率阀 4 针适配器和搅拌阀 3 针适配器	导线颜色代码——3 针适配器主喷洒率阀
棕色主喷洒率阀	粉色	粉色
蓝色主喷洒率阀	黑色	黑色
黄色/绿色主喷洒率阀	不适用	白色

4. 将喷洒率阀 4 针适配器的黑色导线、搅拌阀 3 针适配器的黑色导线和 DIN 线束的蓝色导线插入主喷洒率阀 3 针适配器黑色导线上的对接接头。
5. 将压接工具放到对接接头与导线的上方中间位置牢固压紧接头。
6. 将喷洒率阀 4 针适配器的粉色导线、搅拌阀 3 针适配器的粉色导线和 DIN 线束的棕色导线与主喷洒率阀 3 针适配器的粉色导线对准请参阅主喷洒率阀的接线表。
7. 将喷洒率阀 4 针适配器的粉色导线、搅拌阀 3 针适配器的粉色导线和 DIN 线束的棕色导线插入主喷洒率阀 3 针适配器粉色导线上的对接接头。

8. 将压接工具放到对接接头与导线的上方中间位置牢固压紧接头。
9. 使用热风枪收缩 3 个对接接头的绝缘套管。

9

安装阀门歧管

此程序中需要的物件

1	搅拌、喷洒率和主喷洒率歧管
1	喷洒臂段阀歧管

安装搅拌、喷洒率和主喷洒率歧管

1. 将搅拌、喷洒率和主喷洒率支架上的 3 个孔与安装座对齐图48。

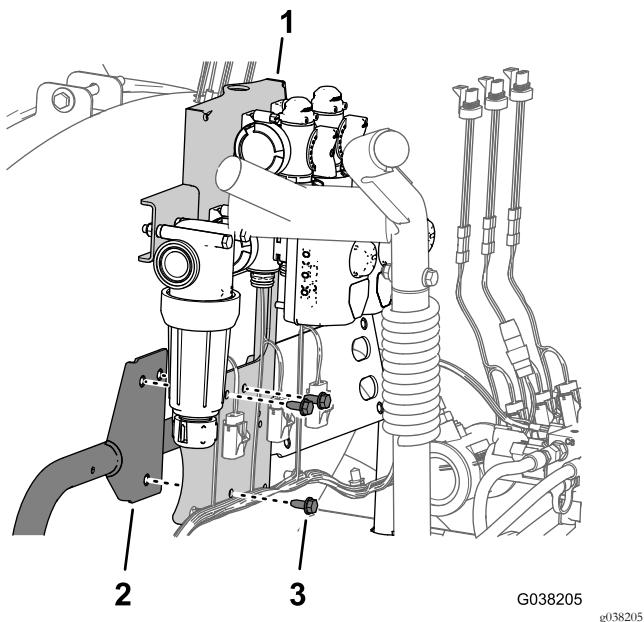


图48

1. 支架
2. 安装座
3. 凸缘头螺栓5/16 x ¾ 英寸

2. 用在 [从机器中拆下搅拌、喷洒率和主喷洒阀](#) (页码 12) 的步骤 1 中卸下的 3 个凸缘头螺栓 5/16 x ¾ 英寸将搅拌、喷洒率和主喷洒阀支架组装到安装座图48。
3. 上紧凸缘头螺栓扭矩至 19.825.4N m。

安装喷洒臂段阀歧管

1. 将喷洒臂段阀支架中的 4 个孔与安装座的 4 个孔对齐图49。

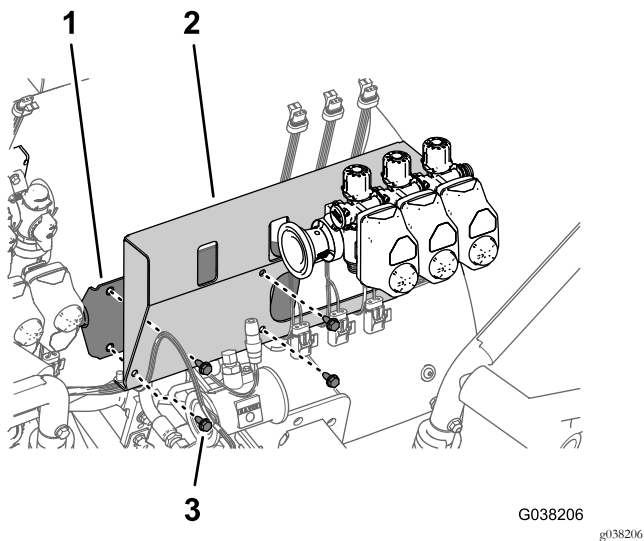


图49

1. 安装座
2. 支架
3. 凸缘头螺栓5/16 x ¾ 英寸

2. 用在 [拆下喷洒臂段阀、供水软管和喷洒臂段阀安装座](#) (页码 10) 的步骤 1 中卸下的 4 个凸缘头螺栓 5/16 x ¾ 英寸将喷洒臂段阀支架组装到支架安装座图49。
3. 上紧凸缘头螺栓扭矩至 19.825.4N m。

4. 用 5 个推进式紧固件将机器线束固定至搅拌、喷洒率和主喷洒阀支架以及喷洒臂段阀支架上图50。

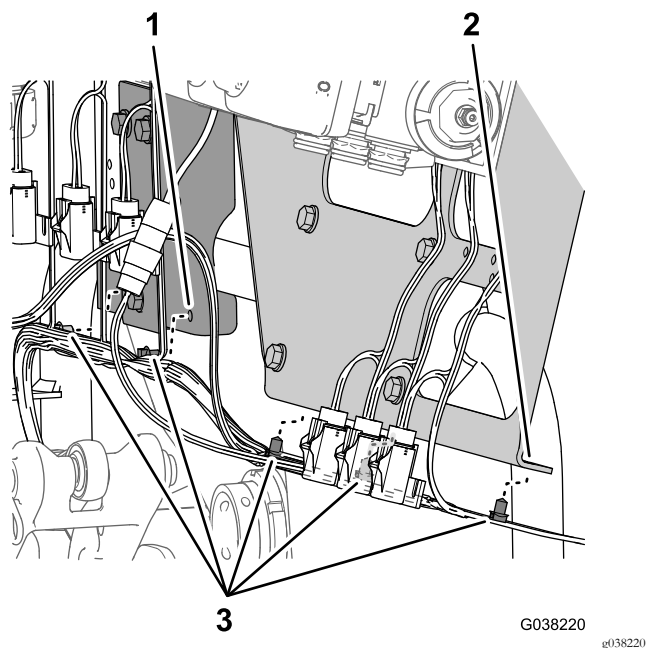


图50

1. 支架搅拌、喷洒率和主喷洒阀
2. 支架喷洒臂段阀
3. 推进式紧固件

10

安装流量表和软管

此程序中需要的物件

1	流量表软管——2.5 x 28.9cm
---	---------------------

拆卸阀门致动器

注意 如果在歧管阀底部快速连接端口安装软管总成时需要更大空间请执行此程序。

1. 如[图51](#)所示用胶带条标注阀门致动器的位置。

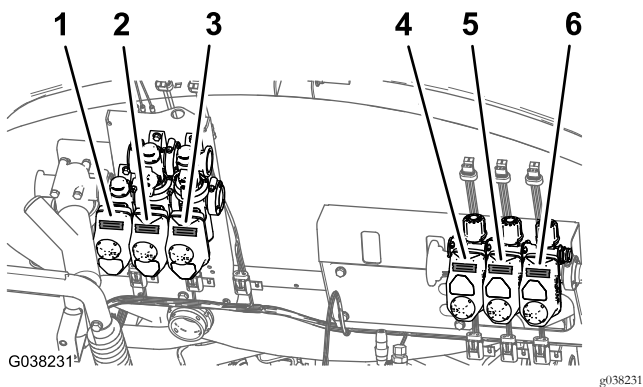


图51

1. 喷洒率阀致动器
2. 搅拌阀致动器
3. 主喷洒阀致动器
4. 左喷洒阀致动器
5. 中喷洒阀致动器
6. 右喷洒阀致动器

2. 取下将阀门致动器固定至歧管阀的卡环并将致动器与阀门分开图52。

注意 保留阀门致动器和卡环以备 将阀门致动器安装到歧管阀上 (页码 22) 中的安装之用。

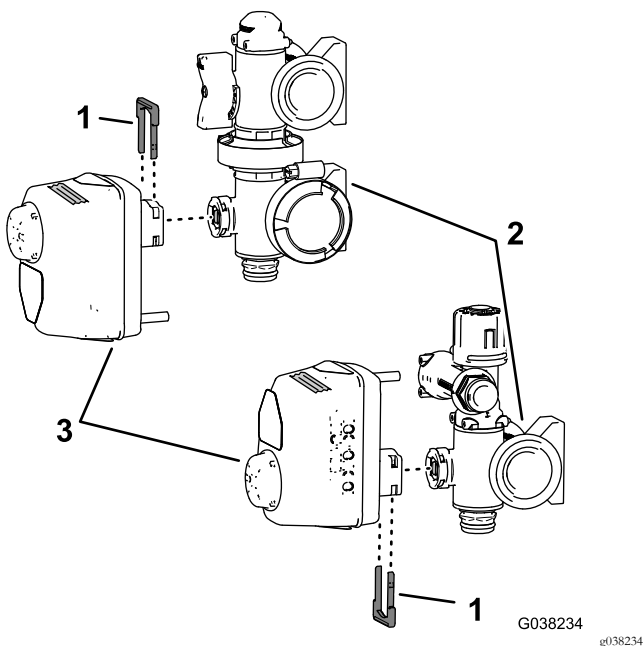


图52

1. 卡环
2. 歧管阀
3. 阀门致动器

安装流量表

1. 将流量表与左喷洒阀的异径管适配器对齐使流量表箭头向右图53。

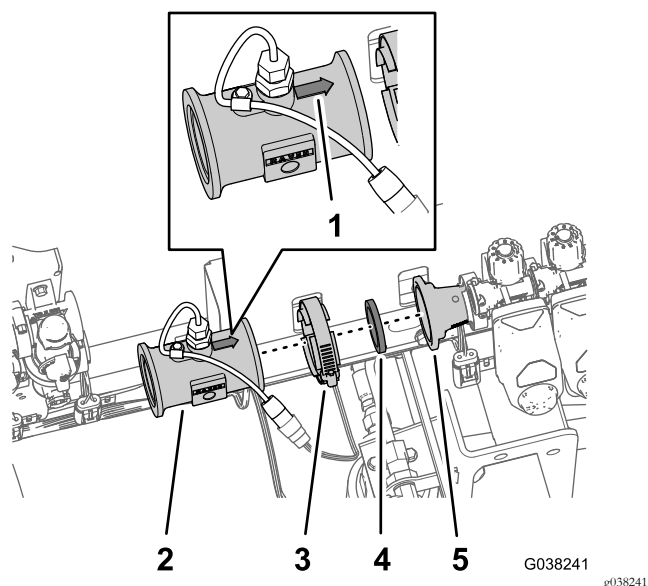


图53

1. 箭头
2. 流量表
3. 法兰夹具
4. 垫片
5. 异径管适配器左喷洒阀

2. 使用在 从阀门歧管卸下流量表 (页码 9) 的步骤 2 和 3 中卸下的垫片和法兰夹具将流量表安装到异径管适配器上图53。
3. 将流量表软管的快速连接接头安装到主喷洒阀的快速连接接头上图54。

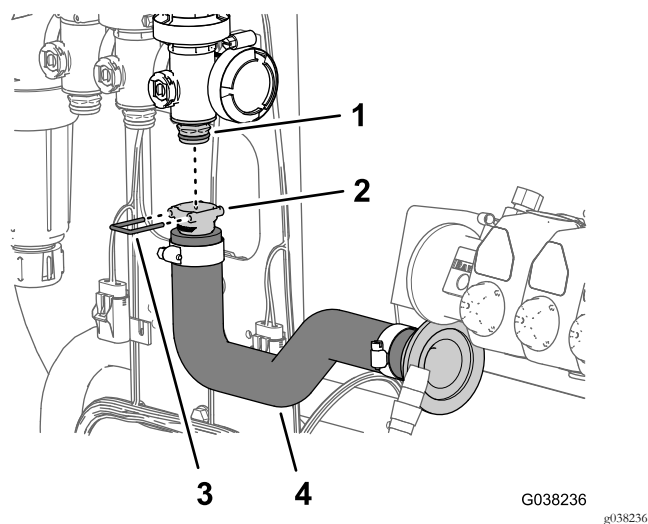


图54

1. 快速连接接头主喷洒阀
2. 快速连接接头流量表软管
3. 卡环
4. 流量表软管

4. 使用随流量表软管提供的卡环图54将软管接头固定到阀门接头上。
5. 将在 从阀门歧管卸下流量表 (页码 9) 的步骤 3 中卸下的流量表软管宝塔凸缘接头和垫片与流量表入口的法兰对齐图55。

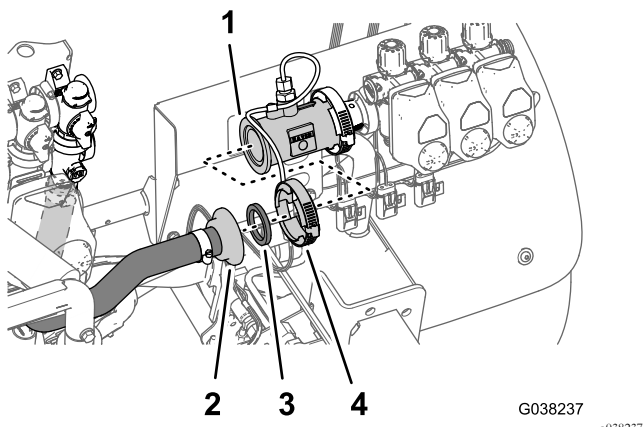


图55

1. 法兰流量计
2. 宝塔凸缘接头
3. 垫片
4. 法兰夹具

6. 使用在 [从阀门歧管卸下流量计 \(页码 9\)](#) 的步骤 1 中卸下的夹具 [图55](#) 将流量计软管固定到流量表上。

将阀门致动器安装到歧管阀上

如果在将软管总成安装到歧管阀上时需要卸下阀门致动器请执行此程序。

1. 如 [图51](#) 所示将在 [拆卸阀门致动器 \(页码 20\)](#) 的步骤 1 中确定的阀门致动器与歧管阀位置对齐。
2. 使用在 [拆卸阀门致动器 \(页码 20\)](#) 的步骤 2 中卸下的卡环将阀门致动器固定到歧管阀上。

11

将线束连接至阀门

不需要零件

连接喷洒臂段阀的电气接头

1. 将带有左喷洒阀标签的 3 针阀门线束接入左喷洒阀的 3 插槽接头 [图56](#)。

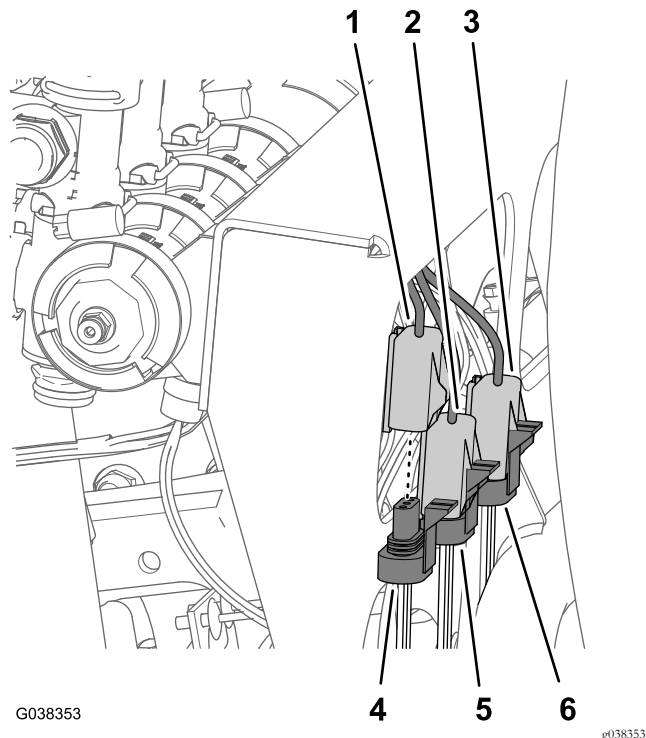


图56

1. 3 插槽阀门线束右喷洒阀
2. 3 插槽阀门线束中喷洒阀
3. 3 插槽阀门线束左喷洒阀
4. 3 针阀门线束右喷洒阀
5. 3 针阀门线束中喷洒阀
6. 3 针阀门线束左喷洒阀

2. 将带有中喷洒阀标签的 3 针阀门线束接入中喷洒阀的 3 插槽接头 [图56](#)。
3. 将带有右喷洒阀标签的 3 针阀门线束接入右喷洒阀的 3 插槽接头 [图56](#)。

连接喷洒率阀、搅拌阀和主喷洒阀的电气接头

1. 将带有主喷洒阀标签的 3 针阀门线束接入主喷洒阀的 3 插槽接头 [图57](#)。

12

为带可选清洁加药器套件的机器安装搅拌节流阀和清洁加药器切断阀

此程序中需要的物件

1	手柄
1	螺丝6-32 x 5/8 英寸
1	搅拌节流阀
1	支架尼龙
1	搅拌阀支架
4	螺栓6 x 12mm
1	清洁加药器切断阀
1	清洁加药器切断阀支架
4	凸缘锁紧螺母1/4 英寸
2	凸缘头螺栓5/16 x 5/8 英寸

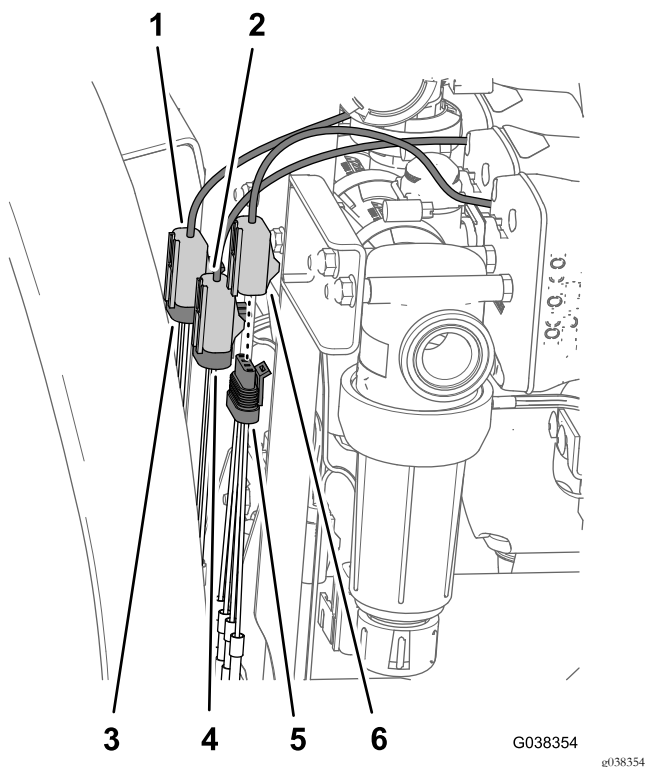


图57

1. 3 插槽阀门线束主喷洒阀
2. 3 插槽阀门线束搅拌阀
3. 4 插槽阀门线束喷洒率开关
4. 3 针适配器线束主喷洒阀
5. 3 针适配器线束搅拌阀
6. 4 针适配器线束喷洒率开关

2. 将带有搅拌阀标签的 3 针阀门线束接入搅拌阀的 3 插槽接头 图57。
3. 将带有喷洒率阀标签的 4 针阀门线束接入喷洒率阀的 4 插槽接头 图57。

组装搅拌节流阀

1. 用螺丝6-32 x 5/8 英寸将手柄组装到搅拌节流阀上 图58。

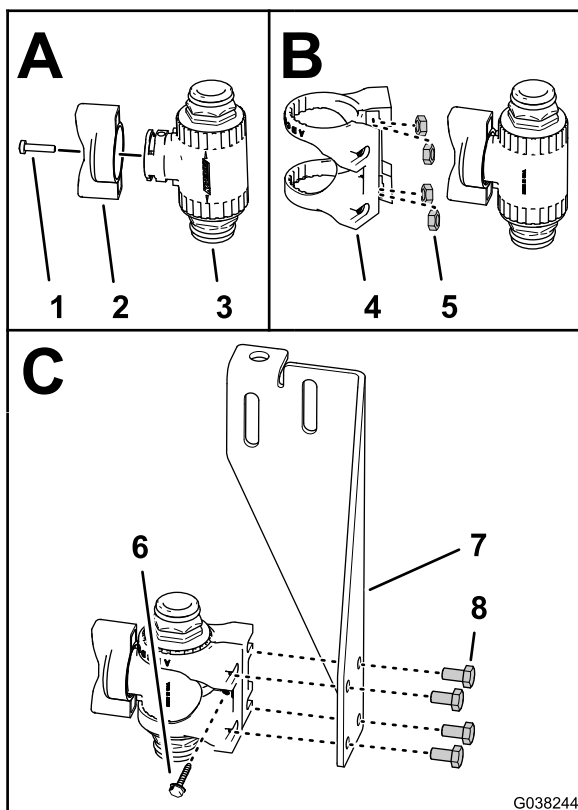


图58

1. 螺丝6-32 x 5/8 英寸
 2. 手柄
 3. 搅拌节流阀
 4. 节流阀安装架尼龙
 5. 螺母——不锈钢6mm——节流阀门安装架
 6. 垫圈头螺丝#6——节流阀安装架
 7. 搅拌阀支架
 8. 螺栓6 x 12mm
2. 如果未安装请将4个不锈钢螺母插入用于搅拌节流阀的尼龙节流阀安装架中的槽图58。
 3. 如图58所示将搅拌节流阀装入节流阀安装架。
 4. 如图58所示用螺丝6-32 x 5/8 英寸将节流阀安装架固定到搅拌节流阀上。
 5. 用4个螺栓6 x 12mm将节流阀和安装座组装到搅拌阀支架上图58。

为带可选清洁加药器套件的机器安装清洁加药器切断阀

1. 如图59中所示将清洁加药器切断阀支架中的软管与清洁加药器切断阀的螺栓对齐。

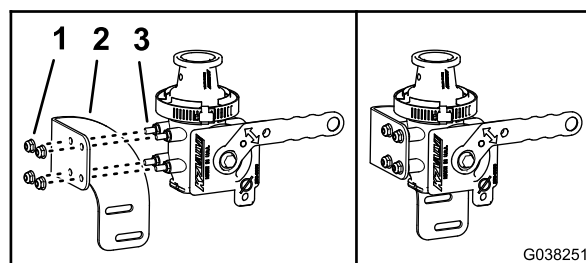


图59

1. 凸缘锁紧螺母1/4 英寸
2. 清洁加药器切断阀支架
3. 螺栓清洁加药器切断阀

2. 使用4个凸缘锁紧螺栓1/4 英寸将阀支架安装到阀门上图59。
3. 上紧凸缘锁紧螺母扭矩至 10.212.4N·m。

为带可选清洁加药器套件的机器安装节流阀

注意 如果您的机器配有可选清洁加药器套件请跳至 [为带可选清洁加药器套件的机器安装节流阀和清洁加药器切断阀](#) (页码 24)。

1. 将搅拌阀支架中的插槽与节流阀支架安装座中的孔对齐图60。

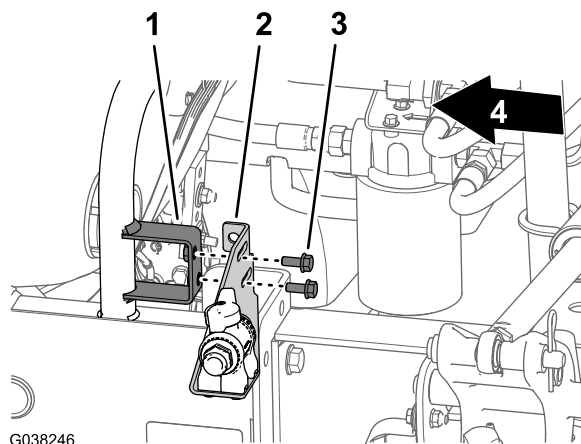


图60

1. 安装座节流阀支架
2. 搅拌阀支架
3. 凸缘头螺栓5/16 x 3/4 英寸
4. 机器前面

2. 用2个凸缘头螺栓5/16 x 3/4 英寸将搅拌阀支架固定到节流阀支架安装座上图60。
3. 上紧凸缘头螺栓扭矩至 19.825.4N·m。

为带可选清洁加药器套件的机器安装节流阀和清洁加药器切断阀

1. 将搅拌节流阀支架中的插槽和清洁加药器切断阀支架中的插槽与节流阀支架安装座中的孔对齐图61。

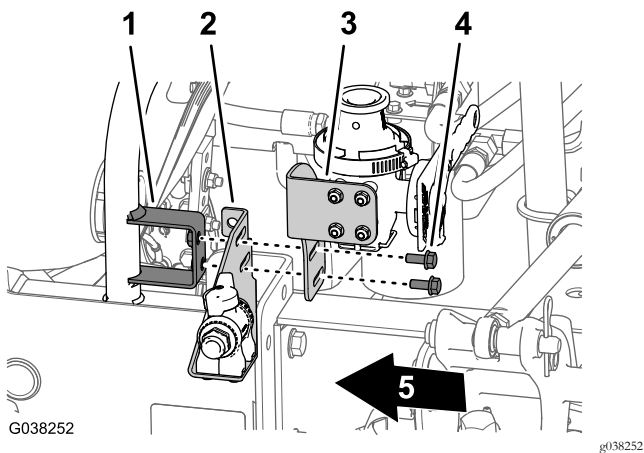


图61

1. 搅拌节流阀支架
2. 支架节流阀)
3. 清洁加药器切断阀支架
4. 凸缘头螺栓5/16 x 3/4 英寸
5. 机器前面

2. 用 2 个凸缘头螺栓 5/16 x 3/4 英寸将搅拌阀支架和清洁加药器切断阀支架安装到节流阀支架安装座上 图61。
3. 上紧凸缘头螺栓扭矩至 19.825.4N·m。

13

安装搅拌喷嘴总成和软管

此程序中需要的物件

- | | |
|---|--------|
| 1 | 搅拌喷嘴总成 |
|---|--------|

程序

1. 将搅拌喷嘴总成的 3 个搅拌喷嘴插入打药车药缸的隔板接头 图62。

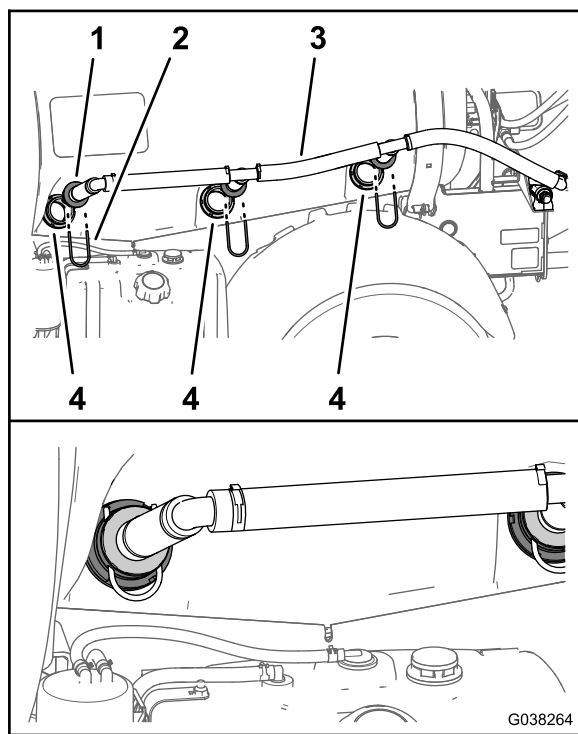


图62

1. 搅拌喷嘴搅拌喷嘴总成
2. 卡环
3. 搅拌喷嘴总成
4. 隔板接头

2. 使用在 从打药车药缸拆下搅拌喷嘴 (页码 10) 的步骤 1 中卸下的 3 个卡环 图62 固定搅拌喷嘴。
3. 使用随搅拌软管总成提供的卡环将搅拌喷嘴总成的 90° 快速连接接头安装到搅拌节流阀的快速联轴器上 图63。

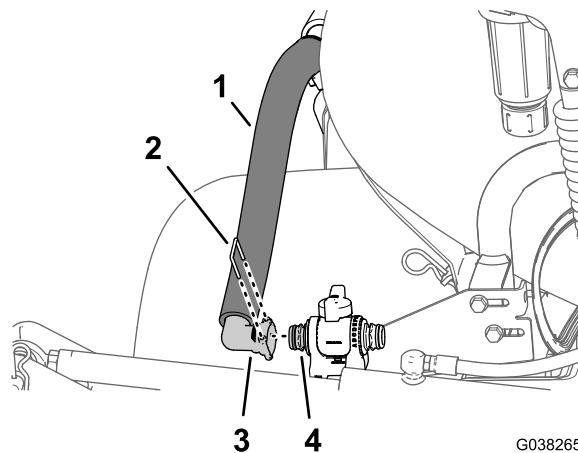


图63

1. 搅拌喷嘴总成
2. 卡环
3. 90° 快速连接接头
4. 快速连接接头搅拌节流阀

14

安装回流软管、搅拌供水软管和旁通软管

此程序中需要的物件

1	回流软管——2.5 x 71cm
1	搅拌供水软管——2.5 x 72cm
1	旁通软管——2.5 x 110cm——不带可选喷枪杆或电动软管卷套件的机器

安装回流软管

- 使用随软管提供的卡环小将回流软管的快速连接直通宝塔形接头2.5 x 71cm 安装到喷洒率阀的快速联轴器上 [图64](#)。

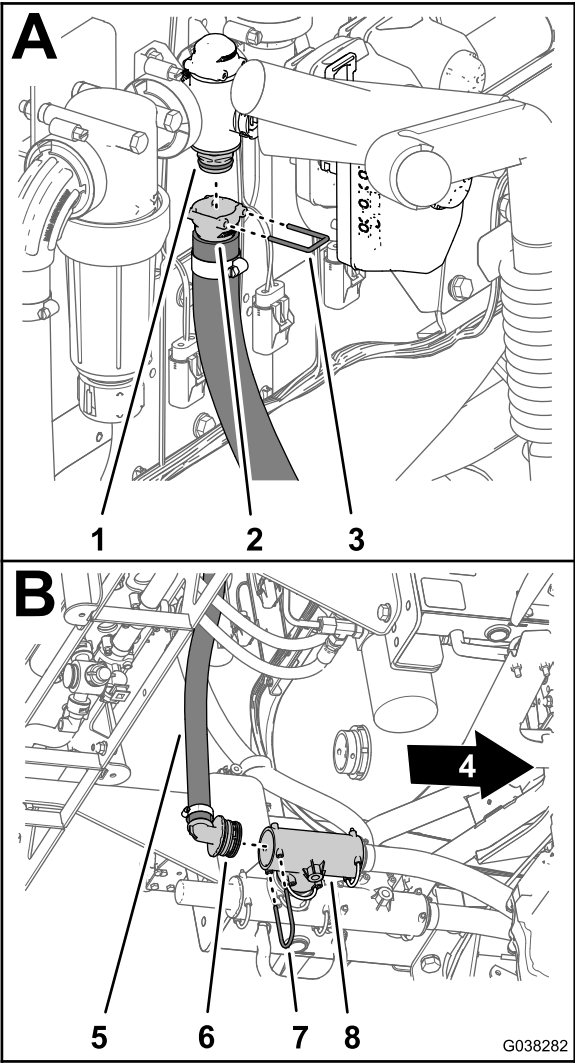


图64

- 快速连接接头喷洒率控制
- 快速连接接头直通宝塔形——回流软管
- 卡环小
- 机器前面
- 回流软管——2.5 x 71cm
- 90 °宝塔接头
- 卡环大
- T 形接头内侧

- 如 [图65](#) 中所示将回流软管向下通向泄压阀内侧的T形接头。

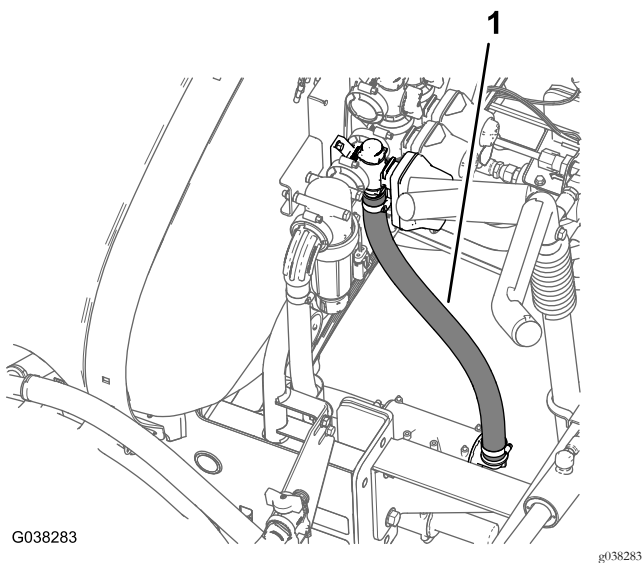


图65

1. 回流软管——2.5 x 71cm

3. 将回流软管的 90° 宝塔接头装入内侧 T 形接头的后端口 图64。
4. 使用在的步骤 中卸下的卡环大 90° 断开回流、打药车供水及旁通软管 (页码 11) 接头固定到 T 形接头上。

安装搅拌供水软管

1. 使用随软管提供的卡环将搅拌软管的快速连接直通宝塔形接头 2.5 x 72cm 安装到搅拌控制阀的快速联轴器上 图66。

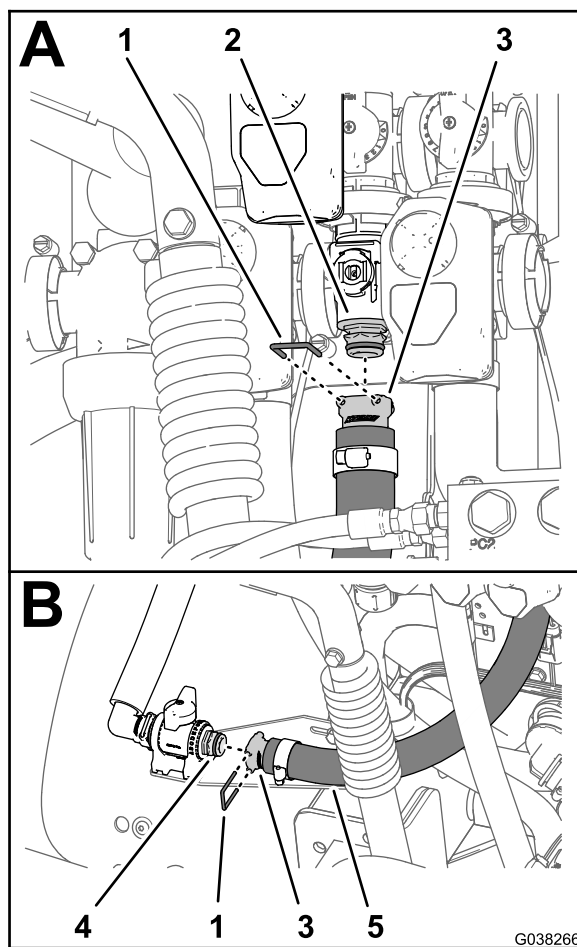


图66

- | | |
|----------------|-----------------------|
| 1. 卡环 | 4. 快速连接接头搅拌节流阀 |
| 2. 快速连接接头搅拌控制阀 | 5. 搅拌供水软管——2.5 x 72cm |
| 3. 快速连接接头直通宝塔形 | |

2. 将软管铺设到搅拌节流阀上 图67。

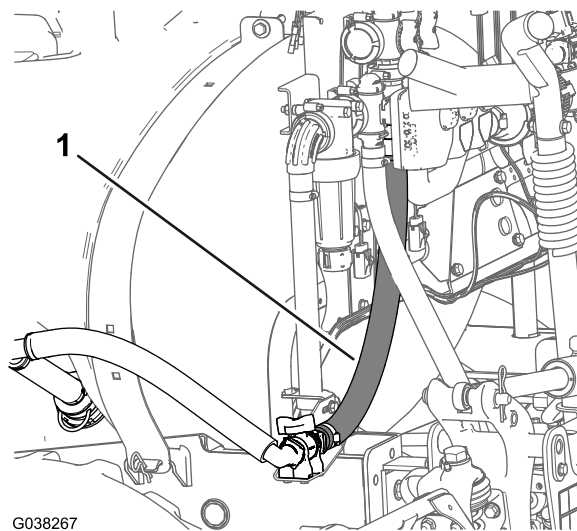


图67

1. 搅拌供水软管——2.5 x 72cm

- 使用随软管提供的卡环将搅拌供水软管的快速连接直通宝塔形接头安装到搅拌节流阀的快速联轴器上图67。

安装旁通软管——不带可选喷枪杆套件或电动软管卷套件的机器

如果您的机器配有可选喷枪杆套件或电动软管卷套件请挑过此程序。您将在17 安装可选喷枪套件或电动软管卷套件的切断阀和软管 (页码 33)中安装旁通软管。

- 在打药车药缸顶部将普通软管的直通宝塔接头2.5 x 110cm装入 T 形接头的后端口图68。

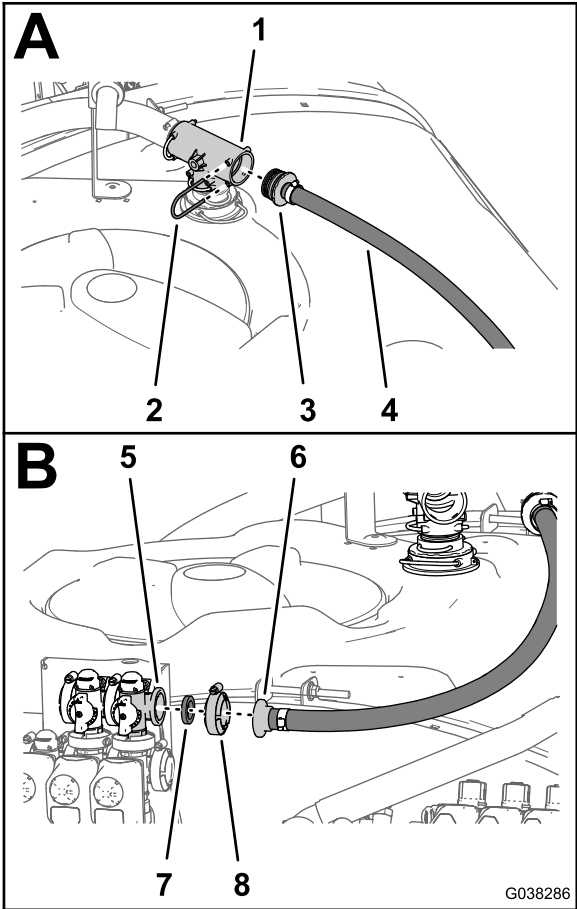


图68

- T 形接头
- 卡环
- 直通宝塔接头
- 旁通软管——2.5 x 110cm
- 法兰——旁通阀主喷洒阀位置
- 直通宝塔接头
- 垫片——1 x 1 $\frac{3}{8}$ 英寸
- 法兰夹具——4064mm

- 使用在5的步骤 断开回流、打药车供水及旁通软管 (页码 11) 中卸下的卡环将 T 形接头的直通宝塔接头固定到 T 形接头上。
- 如图69 中所示将旁通软管通向位于主喷洒阀上方的旁通阀。

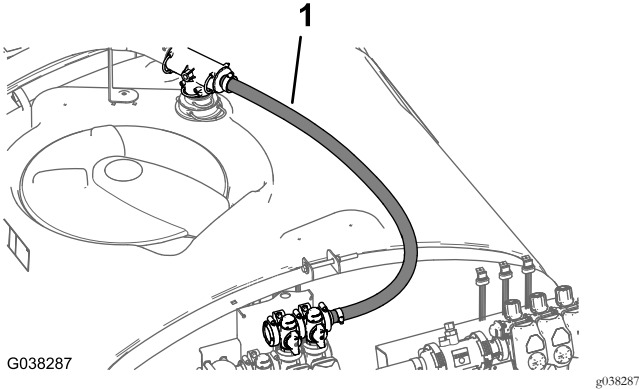


图69

- 旁通软管——2.5 x 110cm
- 将直通宝塔接头的法兰和垫片1 x 1 $\frac{3}{8}$ 英寸与旁通阀的法兰对齐 图68。
- 用法兰夹具4064mm将旁通阀的直通宝塔接头固定到旁通阀上 图69。

15 安装打药车供水软管

此程序中需要的物件

1	打药车供水软管——2.5 x 73cm——不带可选清洁加药器套件的机器
2	法兰夹具——4064mm
2	垫片——1 x 1 $\frac{3}{8}$ 英寸
1	支撑夹具——不带可选清洁加药器套件的机器
1	凸缘头螺栓5/16 x $\frac{3}{4}$ 英寸——不带可选清洁加药器套件的机器
1	凸缘锁紧螺母5/16 英寸——不带可选清洁加药器套件的机器
1	下供水软管——2.5 x 66cm——不带可选清洁加药器的机器
1	卡环小——带可选清洁加药器套件的机器
1	上供水软管——2.5 x 22cm——带可选清洁加药器套件的机器

安装打药车供水软管——不带可选清洁加药器套件的机器

如果您的机器配有可选清洁加药器套件请跳至 安装下打药车供水软管——带可选清洁加药器套件的机器 (页码 29)。

- 将带垫片1 x 1 $\frac{3}{8}$ 英寸的打药车供水软管2.5 x 73cm的90° 凸缘弯头与滤头的法兰对齐 图70。

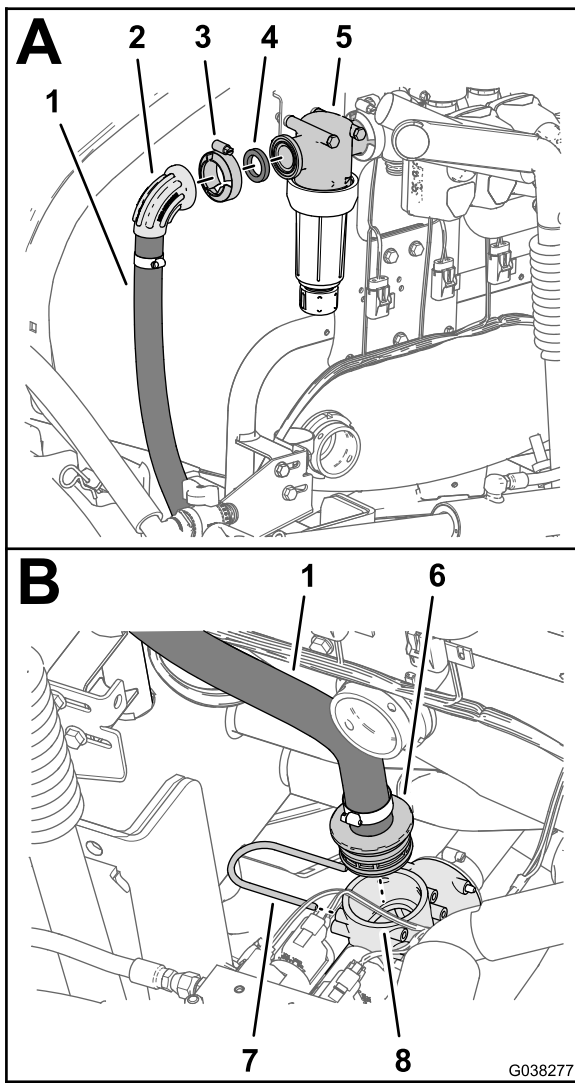


图70

- | | |
|-------------------------------|--------------|
| 1. 打药车供水软管——2.5 x 73cm | 5. 滤头 |
| 2. 90° 凸缘弯头 | 6. 直通宝塔接头 |
| 3. 法兰夹具——4064mm | 7. 卡环 |
| 4. 垫片——1 x 1 $\frac{3}{4}$ 英寸 | 8. T 形接头左前位置 |

- 用法兰夹具4064mm将打药车供水软管和垫片松松地安装到滤头上 图70。
- 如 图71 所示将打药车供水软管向下通向位于泄压阀前部的 T 形接头。

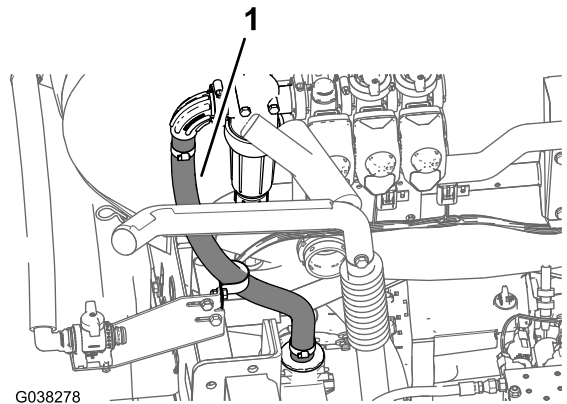


图71

- 打药车供水软管——2.5 x 73cm

- 将打药车供水软管的直通宝塔接头装入左前 T 形接头 图70。
- 用在 断开回流、打药车供水及旁通软管 (页码 11) 的步骤 3 中取下的卡环将宝塔接头固定至 T 形接头。
- 用凸缘头螺栓 5/16 x $\frac{3}{4}$ 英寸和凸缘锁紧螺母 5/16 英寸将软管固定到搅拌阀支架的凸耳上 图72。

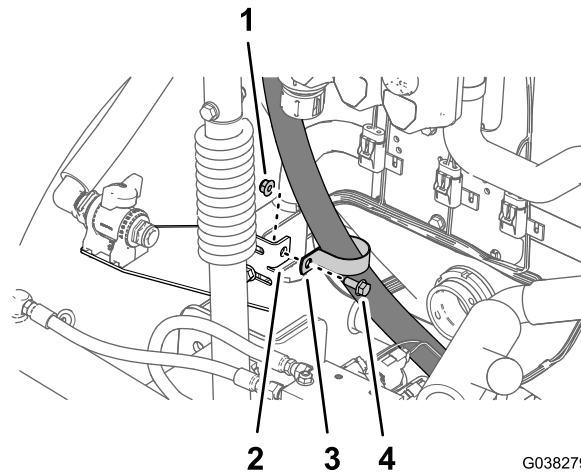


图72

- | | |
|-------------------|----------------------------------|
| 1. 凸缘锁紧螺母 5/16 英寸 | 3. 支撑夹具 |
| 2. 搅拌阀支架 | 4. 凸缘头螺栓 5/16 x $\frac{3}{4}$ 英寸 |
- 紧固将打药车供水软管的 90° 凸缘弯头固定至滤头的法兰夹具 图70。

安装下打药车供水软管——带可选清洁加药器套件的机器

- 将下供水软管 2.5 x 66cm 的直通宝塔接头装入清洁加药器切断阀的端口 图73。

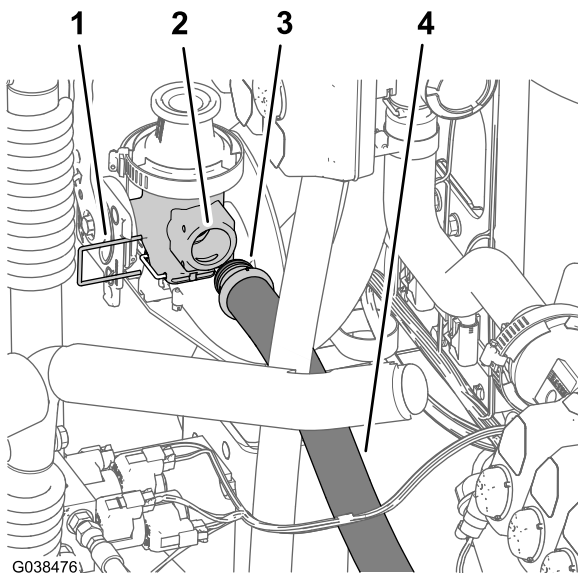


图73

1. 卡环小
2. 端口清洁加药器切断阀
3. 直通宝塔接头
4. 下供水软管——2.5 x 66cm——带可选清洁加药器的机器

2. 用卡环将宝塔接头固定到端口上
3. 如图74所示将打药车供水软管向下通向位于泄压阀前部的T形接头。

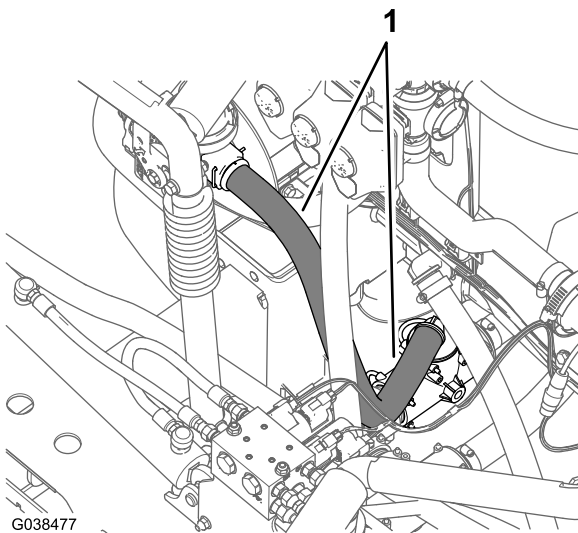


图74

1. 下供水软管——2.5 x 66cm

4. 将打药车供水软管的90°宝塔接头装入左前T形接头图75。

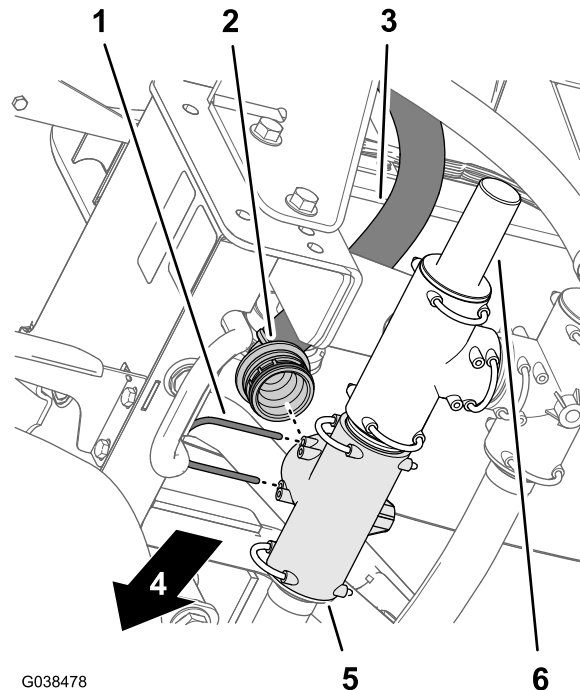


图75

1. 卡环
2. 90°宝塔接头打药车供水软管
3. 下供水软管——2.5 x 66cm
4. 机器前面
5. T形接头
6. 泄压阀

5. 用在 [断开回流、打药车供水及旁通软管 \(页码 11\)](#) 的步骤3中取下的卡环将宝塔接头固定至T形接头。

安装上打药车供水软管——带可选清洁加药器套件的机器

1. 将上供水软管2.5 x 22cm的直通宝塔接头和垫片1 x 1 3/8英寸与清洁加药器切断阀适配器的法兰对齐图76。

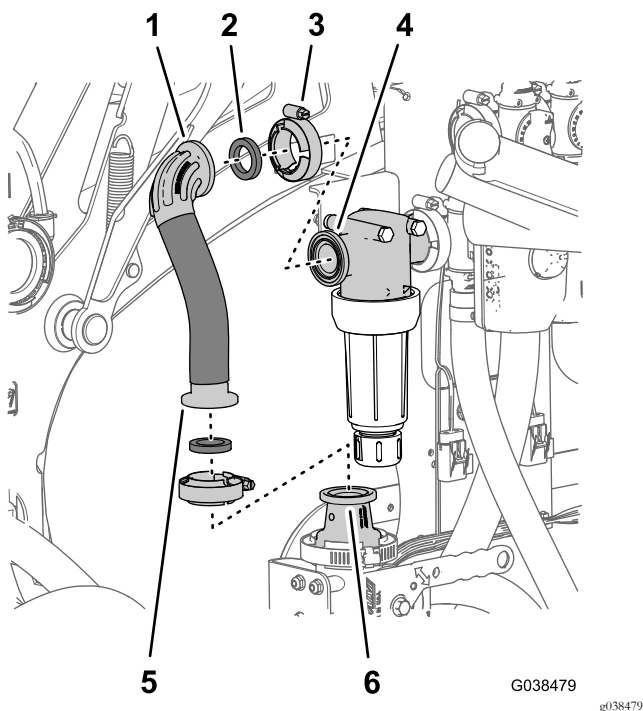


图76

1. 90° 凸缘弯头——上供水软管 2.5 x 22cm
2. 垫片——1 x 1 3/8 英寸
3. 法兰夹具——4064mm
4. 滤头
5. 直通宝塔接头
6. 适配器清洁加药器切断阀

2. 用法兰夹具4064mm将软管松松地安装到适配器上
3. 将上供水软管的 90° 凸缘弯头和垫片与滤头的法兰对齐
4. 用法兰夹具4064mm将 90° 凸缘弯头固定到滤头上
5. 紧固将上供水软管的直通宝塔接头固定至清洁加药器切断阀适配器的法兰夹具

16

安装喷洒臂段阀软管

此程序中需要的物件

1	喷洒臂段旁通软管——2.5 x 146cm
1	供水软管——左喷洒臂段——2 x 205cm
1	供水软管——中喷洒臂段——2 x 58cm
1	供水软管——右喷洒臂段——2 x 170cm

安装喷洒臂段旁通软管

适用于不带可选喷枪套件或可选电动软管卷套件的机器

注意 如果您打算在带可选手喷枪套杆套件或可选电动软管卷套件的机器上安装阀门转换套件请跳过此程序。您将在

安装喷洒臂段旁通软管——带可选喷枪套件或可选电动软管卷套件的机器 (页码 38) 中安装喷洒臂段旁通软管。

1. 使用随喷洒臂段旁通软管提供的卡环小将喷洒臂段旁通软管的 90° 快速连接接头2.5 x 146cm安装到旁通歧管的快速联轴器上

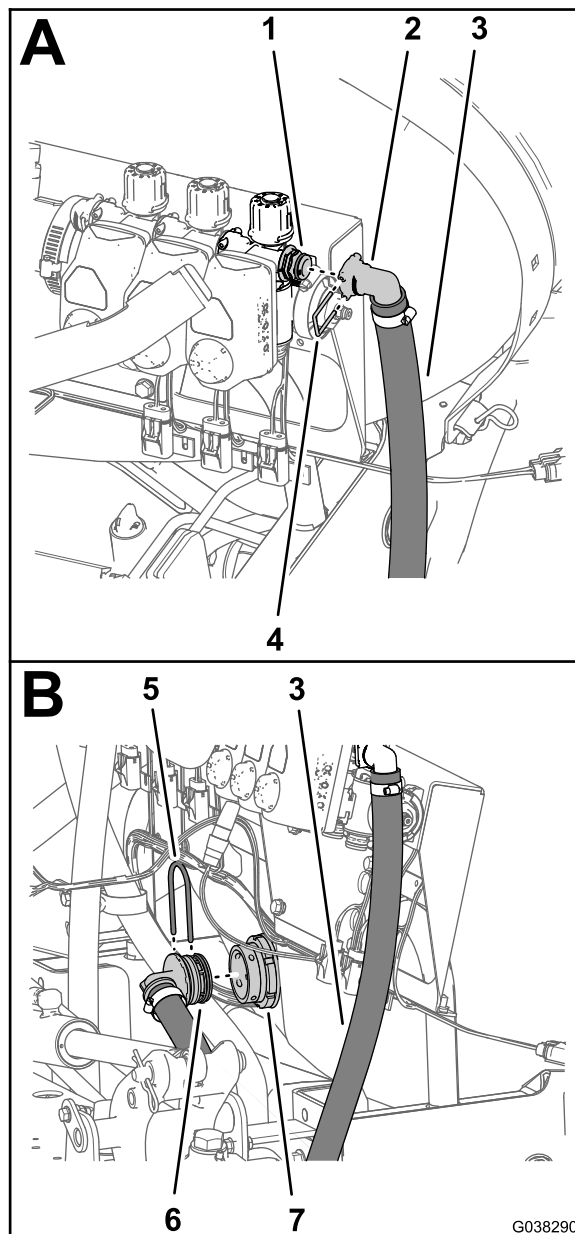


图77

1. 快速连接接头旁通歧管
2. 90° 快速连接接头
3. 喷洒臂段旁通软管——2.5
4. 卡环小
5. 卡环大
6. 90° 宝塔接头
7. 隔板接头打药车药缸 x 146cm

2. 如图中所示将喷洒臂段旁通软管绕右机架槽布向位于打药车药缸内的隔板接头。

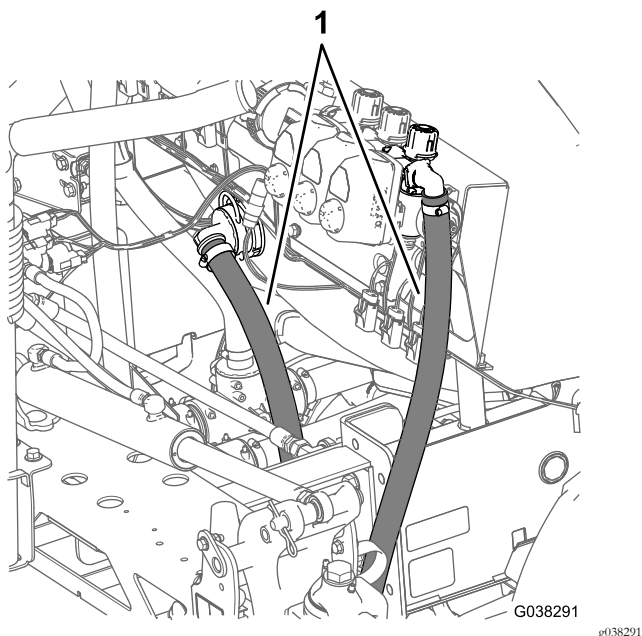


图78

1. 喷洒臂段旁通软管——2.5 x 146cm

3. 将喷洒臂段旁通软管的 90° 宝塔接头装入隔板接头图77。
4. 使用在卸下喷洒臂段旁通软管 (页码 13) 的步骤 1 中卸下的卡环大 90° 接头固定到隔板接头上图77。

安装喷洒臂段供水软管

1. 如图79所示将左、中和右喷洒臂供水软管铺设到喷洒臂段阀上。

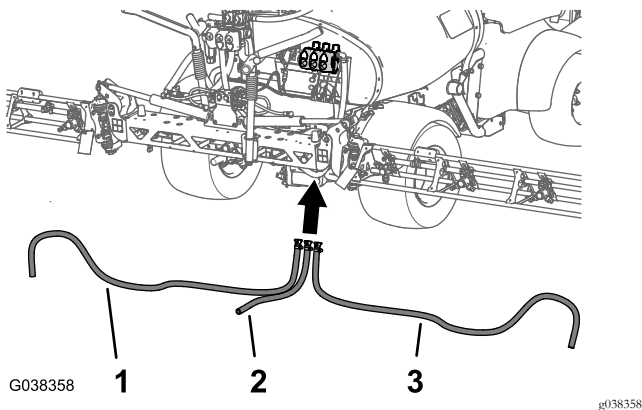


图79

1. 左喷洒臂供水软管——2 x 213cm
2. 中喷洒臂供水软管——2 x 67cm
3. 右喷洒臂供水软管——2 x 142cm

2. 将左喷洒臂供水软管的直通宝塔接头组装到左喷洒臂段阀的快速连接接头上图80。

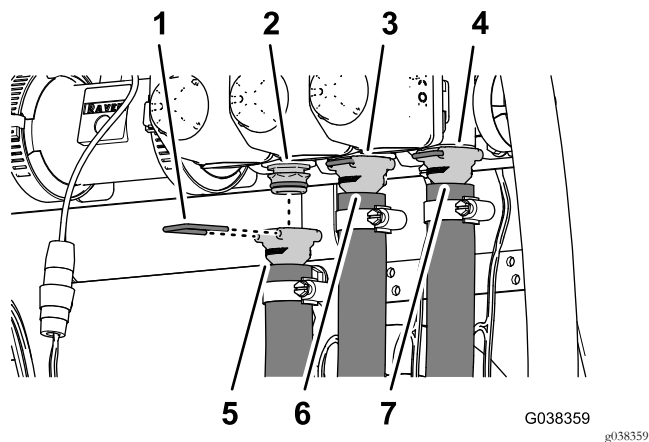


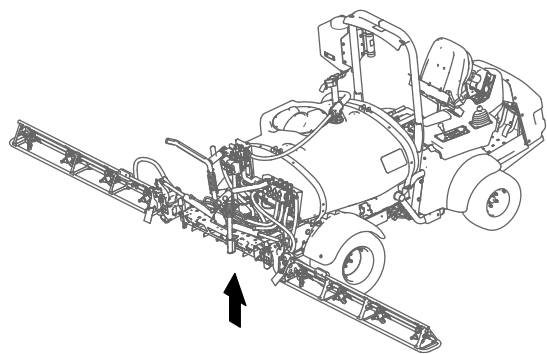
图80

1. 卡环
2. 快速连接接头左喷洒臂段
3. 快速连接接头中喷洒臂段
4. 快速连接接头右喷洒臂段
5. 直通宝塔接头——左喷洒臂段供水软管——2 x 205cm
6. 直通宝塔接头——中央喷洒臂段供水软管——2 x 58cm
7. 直通宝塔接头——右喷洒臂段供水软管——2 x 170cm

3. 使用随软管提供的卡环将直通宝塔接头固定到快速连接接头上图80。

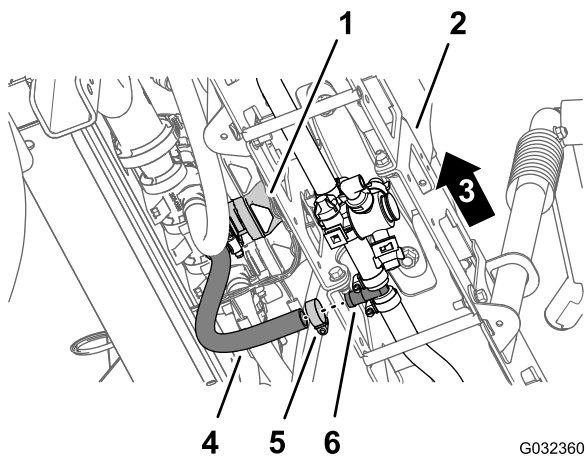
将供水软管连接到喷洒臂段

1. 将中央喷洒臂供水软管安装到中央喷洒臂段的 T 形接头上图81。



G038367

g038367

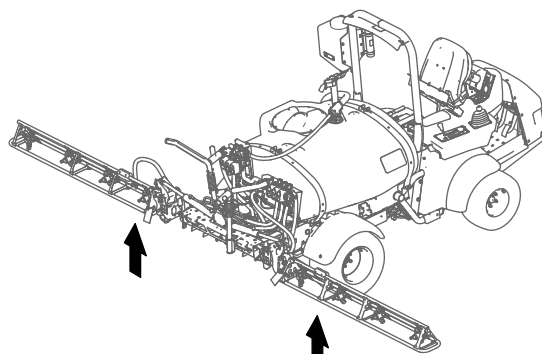


G032360

g032360

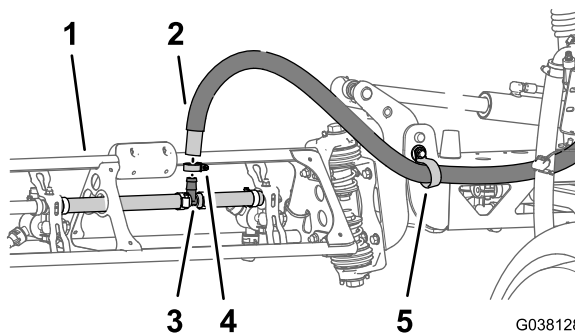
图81

1. 中央喷洒臂段阀
 2. 中央喷洒臂段
 3. 机器左侧
 4. 供水软管中喷洒臂段
 5. 软管夹
 6. 宝塔 T 形接头
2. 使用在 [拆下喷洒臂段软管 \(页码 9\)](#) 的步骤 5 中卸下的软管夹将软管固定到 T 形接头上。
 3. 将右喷洒臂供水软管穿过中央喷洒臂段端部的支撑夹具 [图82](#)。



G038368

g038368



G038128

g038128

图82

1. 外部喷洒臂段
2. 供水软管外部喷洒臂段
3. 宝塔 T 形接头
4. 软管夹
5. R 形夹

4. 将右喷洒臂供水软管安装到右喷洒臂段的 T 形接头上 [图82](#)。
5. 使用在 [拆下喷洒臂段软管 \(页码 9\)](#) 的步骤 1 中卸下的软管夹将软管固定到 T 形接头上。
6. 对左喷洒臂段上的左喷洒臂供水软管重复步骤 3 至 5。

17

安装可选喷枪套件或电动软管卷套件的切断阀和软管

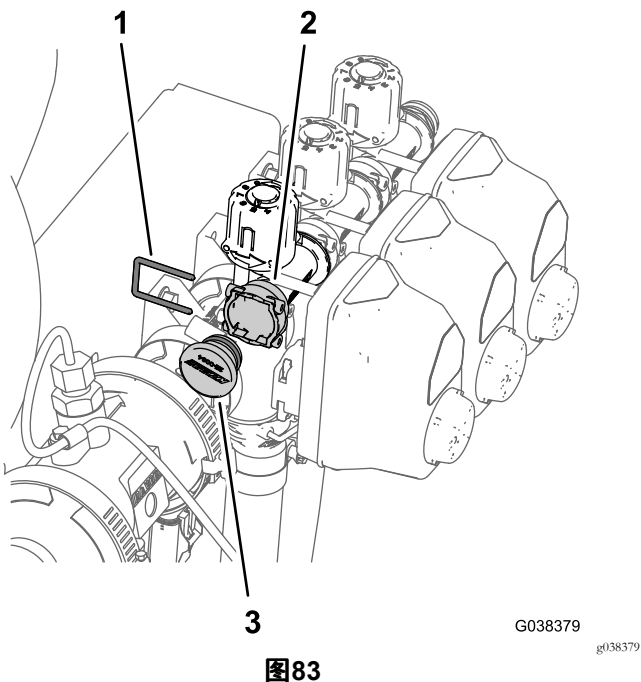
此程序中需要的物件

1	盖子和卡环
1	直通宝塔接头 ½ 英寸
1	快速连接接头插槽
2	软管夹具——1332mm
1	软管——1.3 x 762cm
1	软管——1.3 x 180cm
2	2412-36 软管夹具——611mm
1	旁通切断阀
1	喷洒臂段旁通软管——2.5 x 146cm

重新调整喷洒臂段旁通阀

- 取下将栓塞固定至旁通歧管槽式快速连接接头的卡环图83。

注意 保留卡环以备 安装喷洒臂段旁通软管——带可选喷枪套件或可选电动软管卷套件的机器 (页码 38) 中的安装之用。

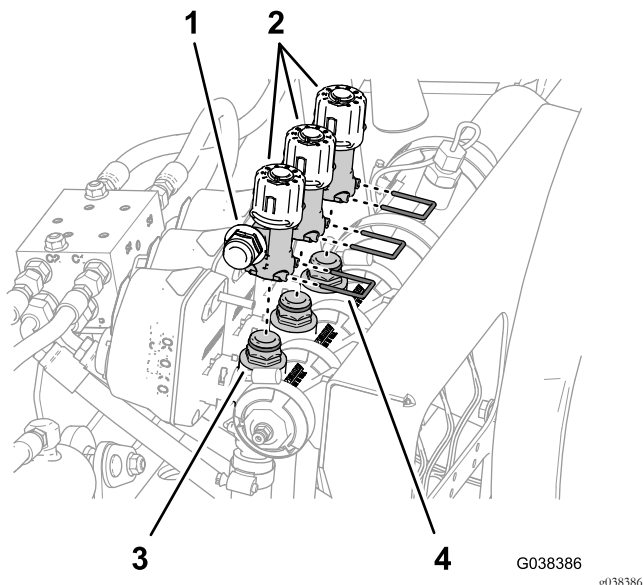


- 卡环
- 快速连接插槽
- 栓塞

- 从槽式快速连接接头取下栓塞图83。

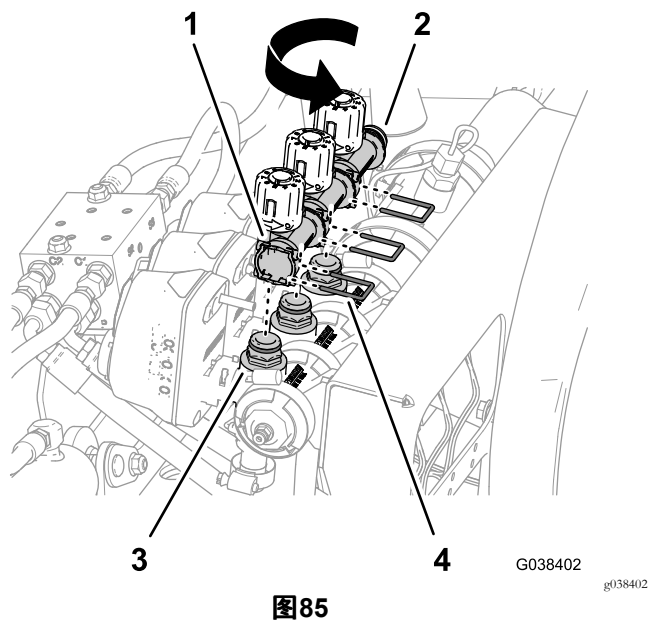
注意 您不再需要栓塞。

- 取出将旁通歧管固定到喷洒阀歧管的 3 个卡环图84。



- 快速连接接头旁通阀
- 旁通阀
- 快速连接接头喷洒阀歧管
- 卡环

- 从旁通阀歧管中提起旁通歧管图84。
- 将旁通歧管旋转 180° 然后将其放于喷洒阀歧管的 3 个快速连接接头上图85。



- 旁通歧管——快速连接插
- 快速连接接头旁通阀
- 快速连接接头喷洒阀歧管
- 卡环

- 使用在步骤 3 中卸下的 3 个卡环将旁通歧管固定到喷洒阀歧管的快速连接接头上图85。
- 使用在步骤 1 中卸下的卡环将盖子安装到快速连接接头上图86。

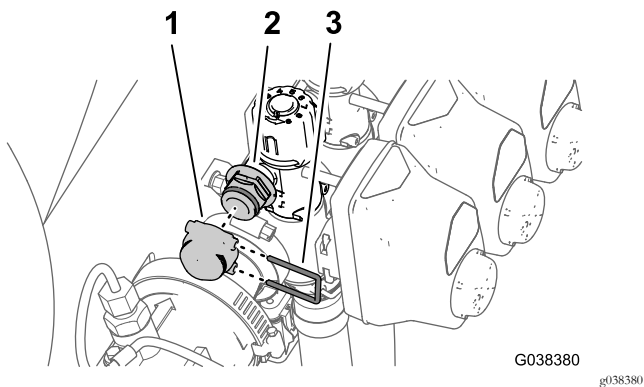


图86

1. 盖子
2. 快速连接接头
3. 卡环

安装适用于可选喷枪套件或电动软管卷套件的切断阀

1. 卸下将垫片和端盖固定到右喷洒阀法兰上的法兰夹具图87。

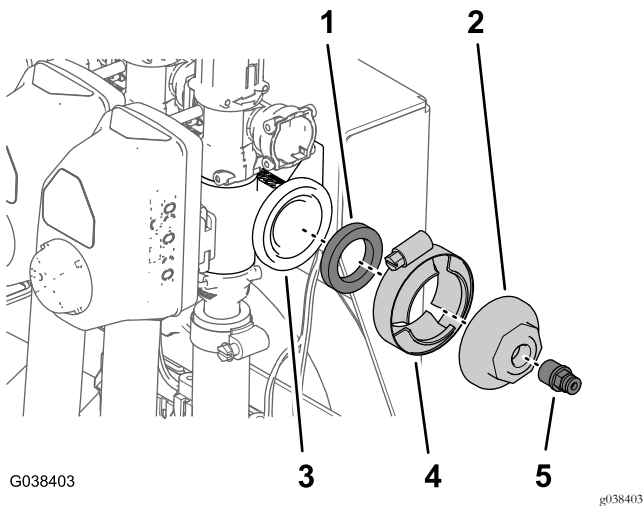


图87

1. 垫片
2. 端盖带端口
3. 法兰右喷洒阀
4. 法兰夹具
5. 管道连接器

2. 从端盖的端口取下管道连接器图87。

注意 保留法兰夹具、垫片和管道连接器。您不再需要端盖。

3. 取下将直通宝塔接头 $\frac{3}{4}$ 英寸固定到法兰切断阀的卡环并取下宝塔接头图88。

注意 保留卡环和宝塔接头以备 安装供水软管——带可选电动软管卷套件的机器 (页码 37) 中的安装之用。

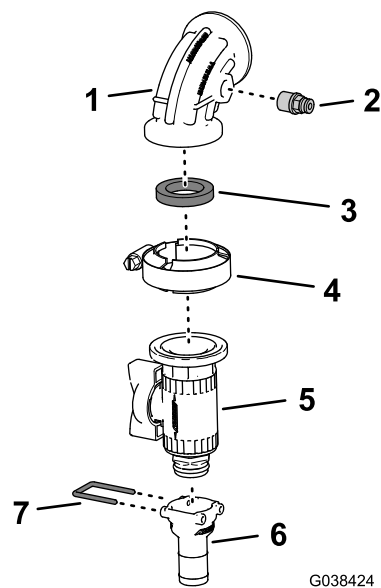


图88

1. 90° 弯头带压力端口
2. 管道连接器
3. 垫片——1 x 1 $\frac{3}{8}$ 英寸
4. 法兰夹具——4064mm
5. 法兰切断阀
6. 直通宝塔接头 $\frac{3}{4}$ 英寸
7. 卡环

4. 将在步骤 2 中卸下的管道连接器装入 90° 弯头的压力端口图88。
5. 如图88所示用法兰夹具4064mm将法兰切断阀安装到90° 弯头带压力端口和垫片1 x 1 $\frac{3}{8}$ 英寸上。

注意 确保切断阀的手柄与上方的管道连接器呈 180° 对齐。

6. 如图89所示使用在步骤 1 中卸下的垫片和法兰夹具将 90° 弯头带压力端口的法兰安装到右喷洒臂段阀的法兰上。

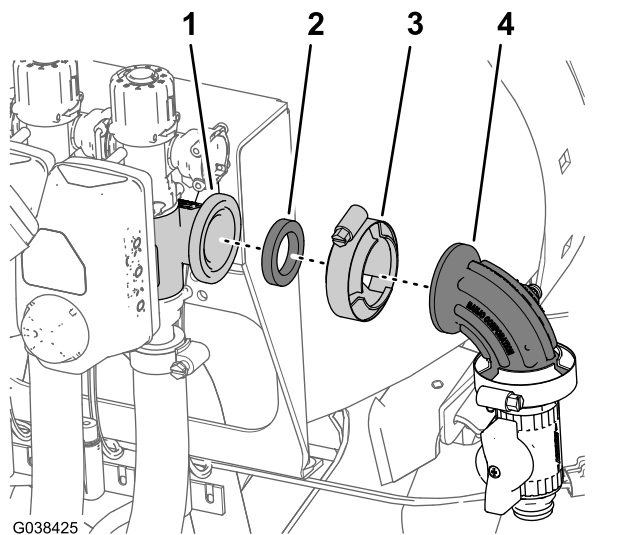
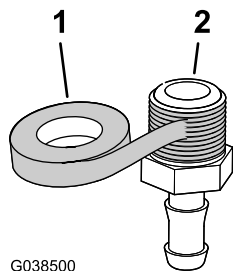


图89

1. 法兰右喷洒臂段阀
2. 垫片
3. 法兰夹具
4. 90° 弯头带压力端口

安装供水软管——带可选喷枪套件的机器

1. 在直通宝塔接头 $\frac{1}{2}$ 英寸的螺纹 [图91](#) 上缠上聚四氟乙烯生料带。

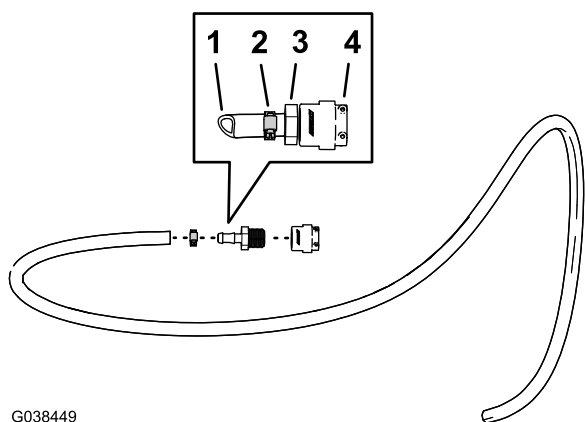


G038500

图90

1. 聚四氟乙烯生料带
2. 直通宝塔接头 $\frac{1}{2}$ 英寸

2. 如 [图91](#) 所示将直通宝塔接头 $\frac{1}{2}$ 英寸装入快速连接接头槽。

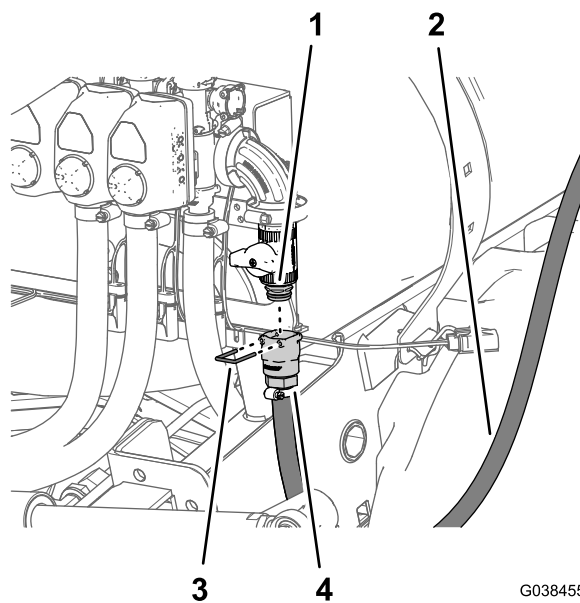


G038449

图91

1. 软管——1.3 x 762cm
2. 软管夹
3. 直通宝塔接头 $\frac{1}{2}$ 英寸
4. 快速连接接头插槽

3. 用软管夹611mm将软管1.3 x 762cm安装到直通宝塔接头上 [图91](#)。
4. 将软管的快速连接接头插槽安装到法兰切断阀的快速连接接头上 [图92](#)。

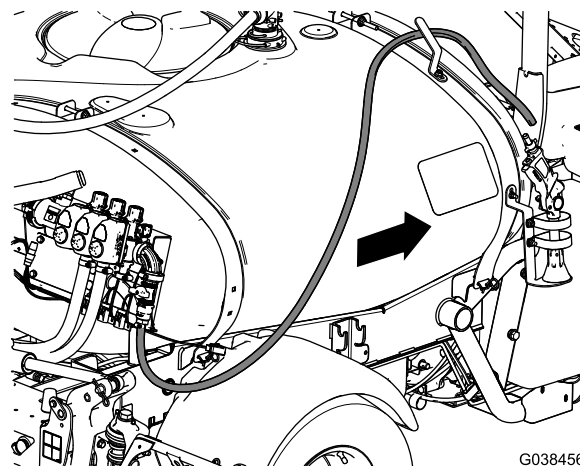


G038455

图92

1. 快速连接接头法兰切断阀
2. 软管——1.3 x 762cm
3. 卡环
4. 快速连接接头插槽

5. 使用随软管快速连接接头提供的卡环固定软管快速连接接头和法兰切断阀 [图92](#)。
6. 沿打药车药缸朝喷枪支架的方向向前铺设供水软管并用3条扎带将软管固定到药缸架上 [图93](#)。



G038456

图93

7. 用软管夹611mm将在 [断开可选手喷枪杆套件 \(页码 8\)](#) 中卸下的喷枪倒钩 [图94](#) 安装到供水软管上。

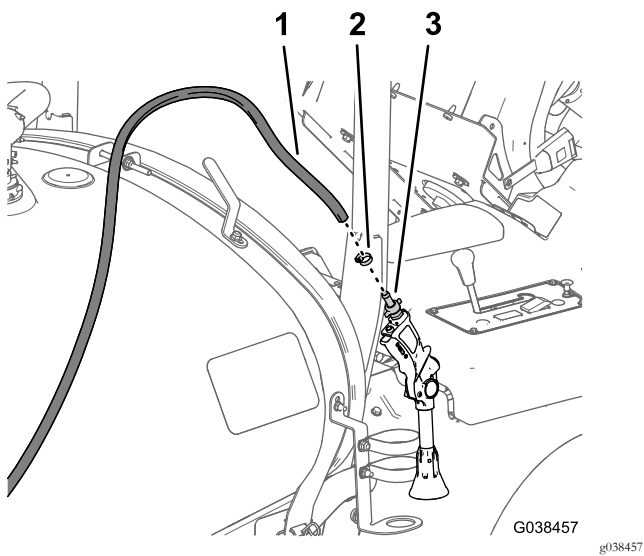


图94

1. 供水软管
2. 软管夹
3. 软管倒钩喷枪

8. 将喷枪放置到喷枪架上并将软管放置到软管挂钩上。

安装供水软管——带可选电动软管卷套件的机器

1. 如图95所示使用软管夹1332mm将在[安装适用于可选喷枪套件或电动软管卷套件的切断阀 \(页码 35\)](#)的步骤3中卸下的直通宝塔接头 $\frac{3}{4}$ 英寸安装到软管1.3 x 180cm上。

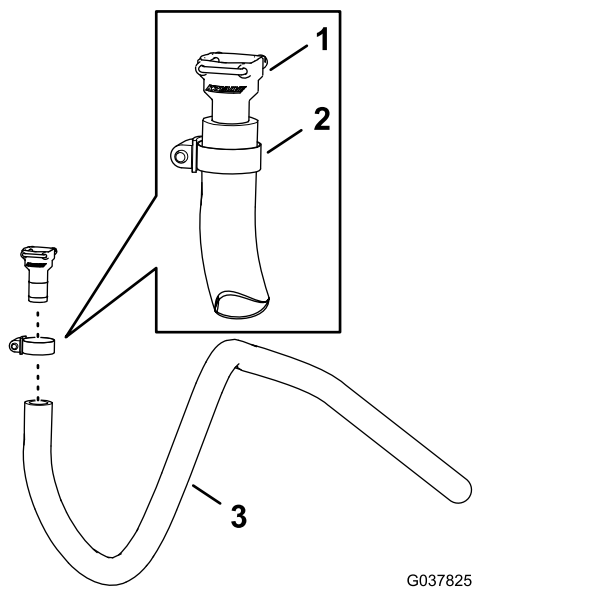


图95

1. 直通宝塔接头 $\frac{3}{4}$ 英寸
2. 软管夹
3. 软管——1.3 x 180cm

2. 将软管的直通宝塔接头安装到法兰切断阀的快速连接接头上图96。

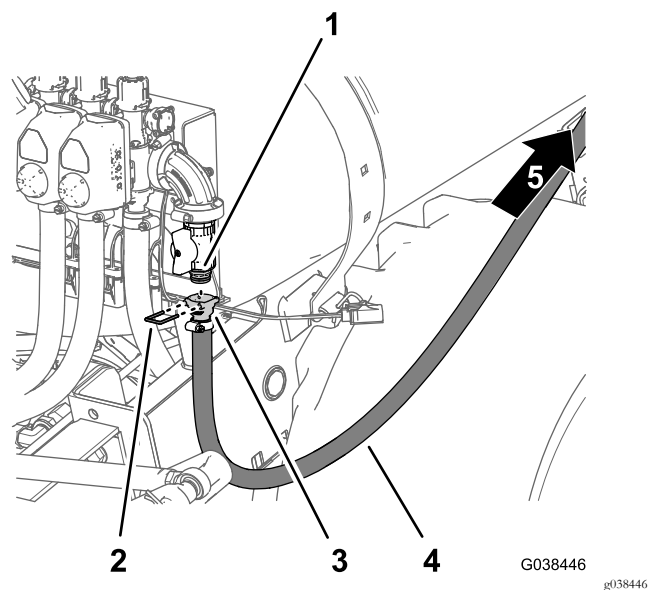


图96

1. 快速连接接头法兰切断阀
2. 卡环
3. 直通宝塔接头
4. 软管——1.3 x 180cm
5. 机器前面

3. 使用在[安装适用于可选喷枪套件或电动软管卷套件的切断阀 \(页码 35\)](#)的步骤3中卸下的卡环固定直通宝塔接头和快速连接接头图96。
4. 沿打药车药缸朝软管卷的方向向前铺设供水软管图96。
5. 在药缸前部箍带上使进口软管穿过支撑夹具图97。

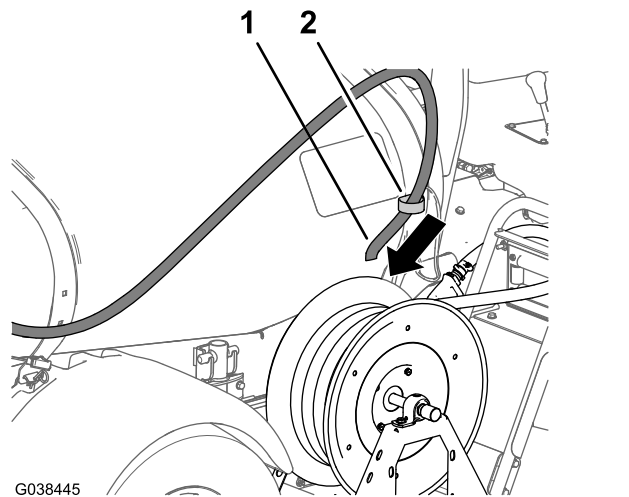


图97

1. 软管——1.3 x 180cm
2. 支撑夹具

6. 将供水软管挂接到软管卷进口的宝塔接头上图98并使用软管夹13~32mm固定软管。

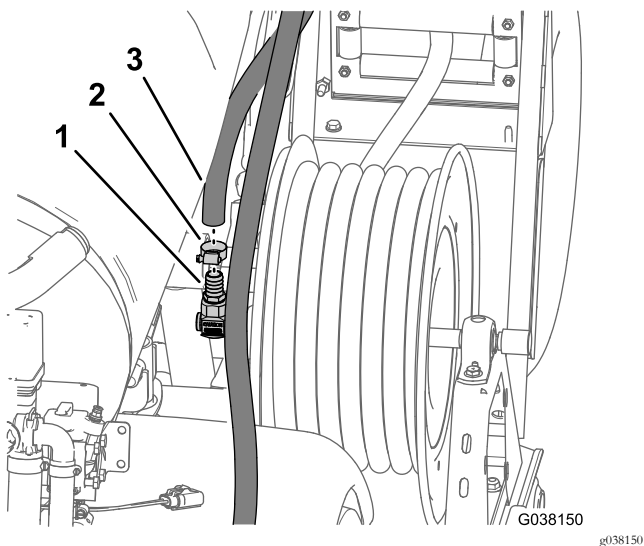


图98

1. 宝塔接头进口转盘
2. 软管夹
3. 供水软管软管卷

安装喷洒臂段旁通软管——带可选喷枪套件或可选电动软管卷套件的机器

1. 使用在 [重新调整喷洒臂段旁通阀 \(页码 34\)](#) 的步骤 1 中卸下的小卡环将旁通切断阀安装到旁通歧管的快速连接插槽内 [图99](#)。

注意 确保旁通切断阀的手柄如[图99](#)所示对齐。

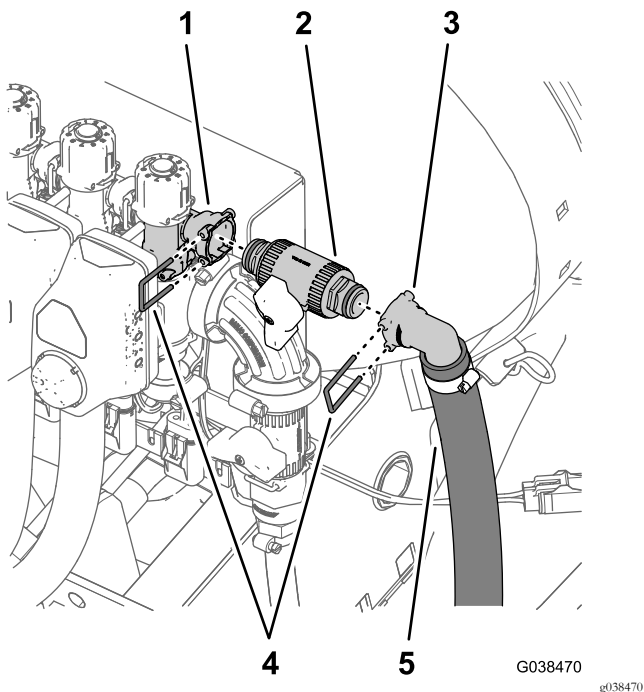


图99

1. 旁通歧管——快速连接插槽
2. 旁通切断阀
3. 90°快速连接接头
4. 卡环小
5. 喷洒臂段旁通软管——2.5 x 146cm

2. 使用随喷洒臂段旁通软管提供的卡环小将喷洒臂段旁通软管2.5 x 146cm的90°快速连接接头安装到旁通切断阀的快速联轴器上 [图99](#)。
3. 如[图100](#)中所示将喷洒臂段旁通软管绕右机架槽布向位于打药车药缸内的隔板接头。

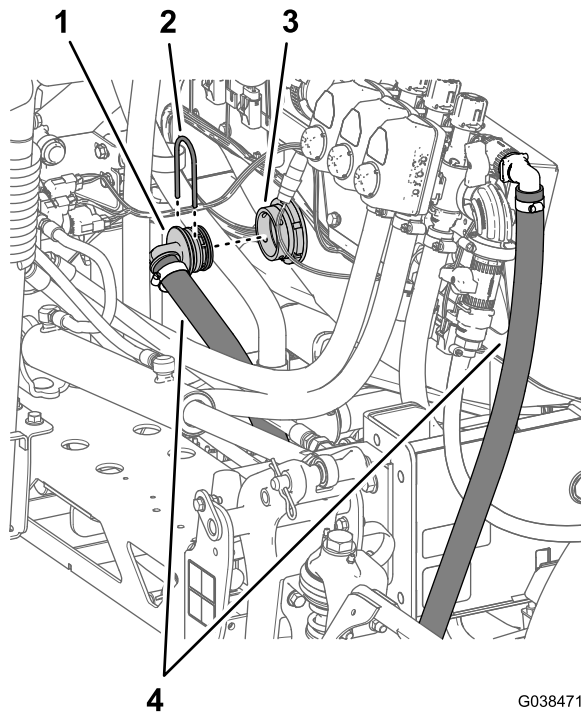


图100

1. 卡环大
2. 90°宝塔接头
3. 隔板接头打药车药缸
4. 喷洒臂段旁通软管

4. 将喷洒臂段旁通软管的90°宝塔接头装入隔板接头 [图100](#)。
5. 使用在 [卸下喷洒臂段旁通软管 \(页码 13\)](#) 的步骤 1 中卸下的卡环大将90°接头固定到隔板接头上 [图100](#)。

18

安装适用于可选清洁加药器套件的供水软管

此程序中需要的物件

1	清洁加药器供水软管——2 x 88cm
1	卡环小

程序

1. 将在 [断开可选清洁加药器套件 \(页码 7\)](#) 的步骤 2 中卸下的带垫片的清洁加药器供水软管2 x 88cm的直通宝塔接头与清洁加药器的法兰对齐 [图101](#)。

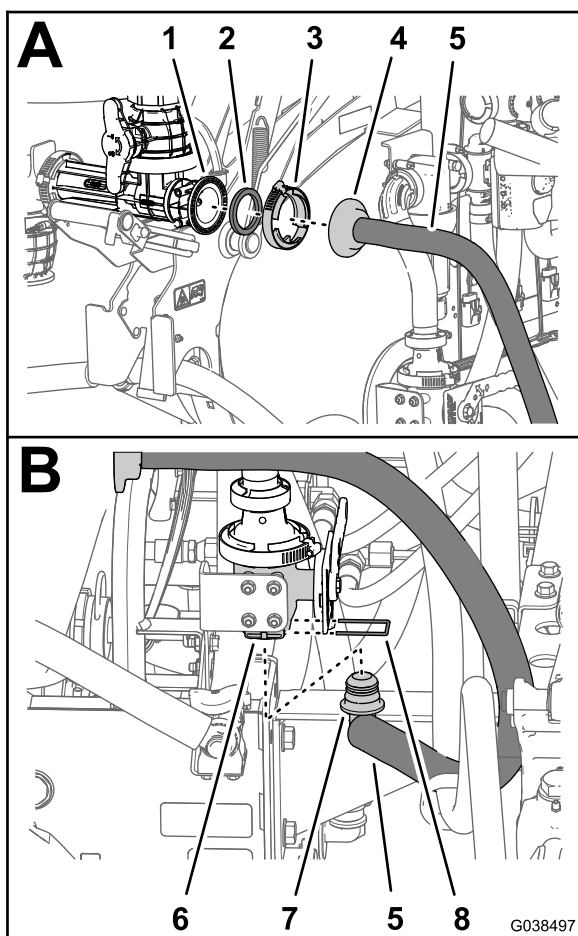
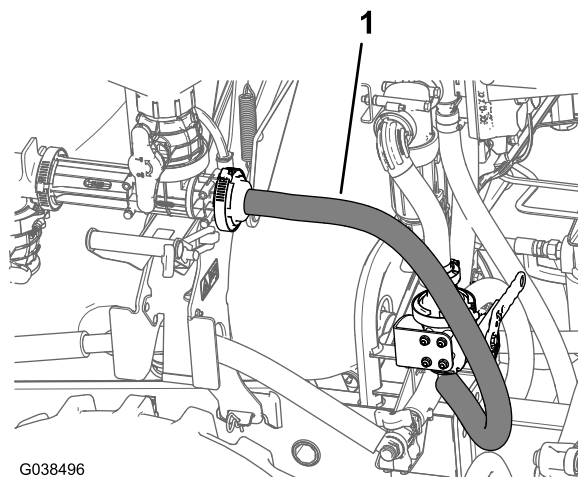


图101

- | | |
|------------|------------------------|
| 1. 法兰清洁加药器 | 5. 清洁加药器供水软管——2 x 88cm |
| 2. 垫片 | 6. 底部端口清洁加药器切断阀 |
| 3. 法兰夹具 | 7. 90°宝塔接头 |
| 4. 直通宝塔接头 | 8. 卡环小 |

- 使用在 [断开可选清洁加药器套件 \(页码 7\)](#) 的步骤 1 中取下的法兰夹具将宝塔接头松松地安装到清洁加药器法兰上。
- 如 [图102](#) 中所示将清洁加药器供水软管放到清洁加药器切断阀的底部。



G038496

g038496

图102

- 清洁加药器供水软管——2 x 88cm

- 将清洁加药器供水软管的 90° 宝塔接头装入清洁加药器切断阀的底部端口 [图101](#)。
- 用小卡环将 90° 宝塔接头固定到清洁加药器切断阀的端口 [图101](#)。
- 紧固将清洁加药器供水软管的宝塔接头固定至清洁加药器法兰的法兰夹具 [图102](#)。

19

连接压力传感管

不需要零件

程序

在端部喷洒臂段阀处将压力传感管插入管道连接器 [图103](#) 或 [图104](#)。

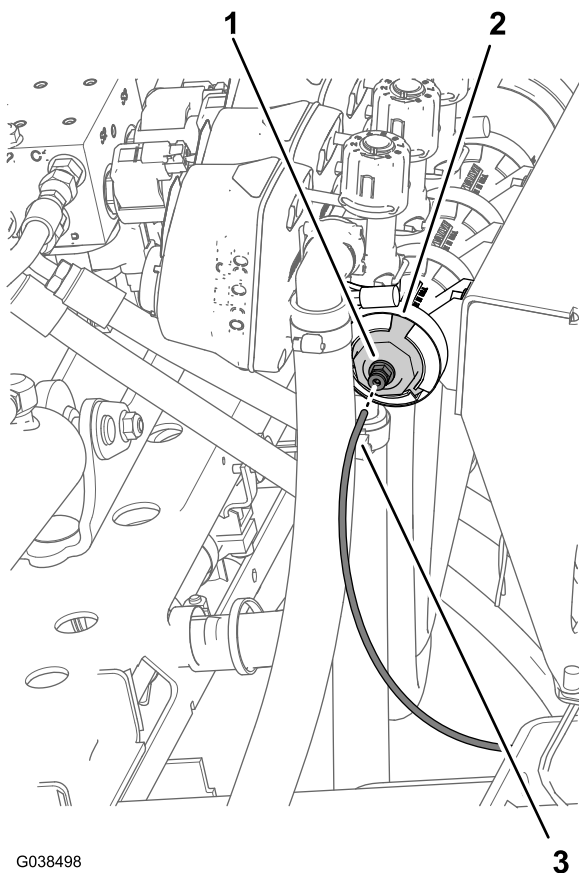


图103

不带喷枪杆套件或电动软管卷套件的机器

1. 管道连接器
2. 端盖带端口
3. 压力传感管

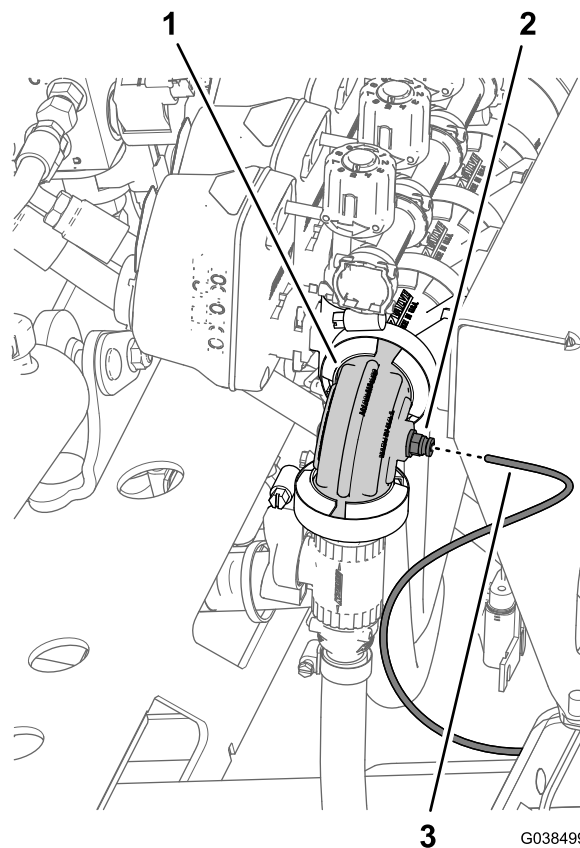


图104

带喷枪杆套件或电动软管卷套件的机器

1. 90° 弯头带压力端口
2. 管道连接器
3. 压力传感管

20

完成 Arag 至 KZ 阀转换套件的安装

不需要零件

程序

1. 使用螺栓和螺母将正极红色接线连接到正极+电池电极将负极黑色接线连接到负极-电池电极请参阅 [断开电池的连接 \(页码 5\)](#) 中的 [图4](#)。
2. 将绝缘胶套滑动到电池的两个电极上请参阅 [断开电池的连接 \(页码 5\)](#) 中的 [图4](#)。
3. 将座椅的支撑杆移入插槽并向下倾斜座椅直至闩锁牢固锁定。

产品概述

控制装置

调节喷洒率控制阀

此阀位于药缸后面 图105 用于控制流向喷洒臂的流体量或控制返回药缸的比率。

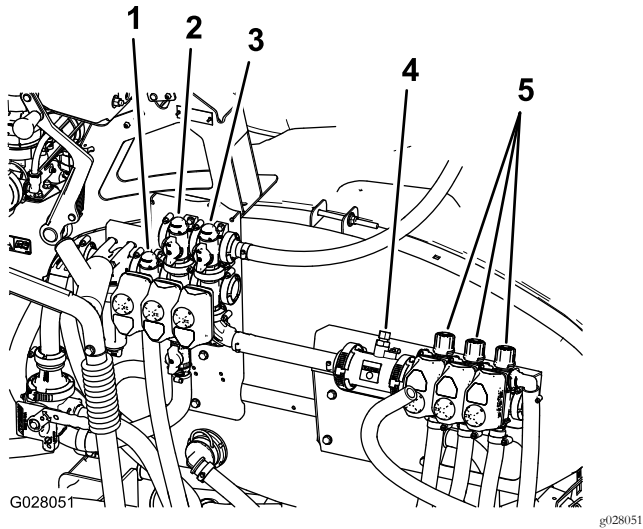


图105

- 1. 调节喷洒率控制阀
- 2. 搅拌阀
- 3. 主喷洒臂阀
- 4. 流量计
- 5. 喷洒臂段阀

主喷洒臂阀

主喷洒臂阀 图105 用于停止前往流量计和喷洒臂阀的药流。

喷洒臂段阀

喷洒臂段阀可控制到 3 个喷洒臂段的流量且可以打开或关闭 图106。

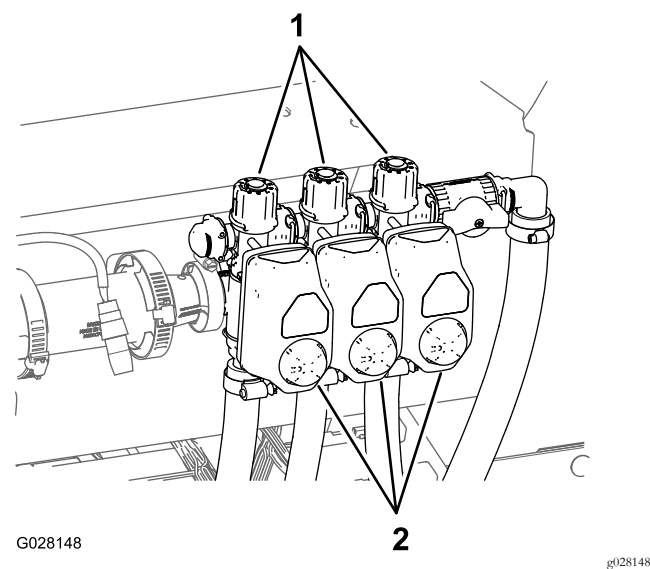


图106

- 1. 按钮喷洒臂段旁通阀
- 2. 致动器喷洒臂段阀

喷洒臂段旁通阀

当您关闭某个喷洒臂段时喷洒臂旁通可使药液重新流回药缸。您可以对喷洒臂旁通进行调节确保无论启用多少喷洒臂段喷洒臂压力均能保持不变。请参阅 [调节主喷洒臂旁通阀 \(页码 43\)](#)。

搅拌阀

此阀门位于药缸的后面 图105。当搅拌阀打开时、药液将流向药缸中的搅拌喷嘴。当搅拌阀关闭时药液将流向泵的吸入口。

搅拌节流阀

搅拌节流阀用于降低用于搅拌阀电路的流量。它将为喷洒臂段提供额外流量。

操作

校准喷洒臂段旁通阀

注意 在首次使用打药车之前如果您更改了喷嘴或有必要时请校准喷洒流量、速度和喷洒臂旁通。

选择一个开阔的平坦区域来完成这一程序。

1. 向喷洒药缸中添加半缸清水。
2. 放下喷洒臂。
3. 将档位选择器移至空档位置并设好手刹。
4. 将3个喷洒臂开关全部设为开启位置但关闭主喷洒臂开关。
5. 将泵开关设定至开启位置并开启搅拌。
6. 踩下加速器踏板直至达到最大发动机转速将油门锁开关切换至开启位置。
7. 在 InfoCenter 信息中心浏览至“校准”菜单选择“测试速度”。

- 注意** 可随时选择主屏幕图标取消校准。
8. 使用加 + 和减 - 符号输入测试速度 5.6km/h 然后选择主屏幕图标。
 9. 将主控喷洒率锁定装置开关旋转至解锁位置并将主喷洒臂开关转至 开启位置。
 10. 使用喷洒率开关根据下表调节喷洒率。

喷嘴颜色	公制	英制	草坪
黄色	159l/ha	17gpa	0.39gpk
红色	319l/ha	34gpa	0.78gpk
棕色	394l/ha	42gpa	0.96gpk
灰色	478l/ha	51gpa	1.17gpk
白色	637l/ha	68gpa	1.56gpk
蓝色	796l/ha	85gpa	1.95gpk
绿色	1,190l/ha	127gpa	2.91gpk

11. 关闭左喷洒臂调节喷洒臂旁通旋钮 图107 直至压力读数达到先前的调节水平通常为 2.75bar。

注意 旁通旋钮和枪针上的编号指示灯仅供参考。

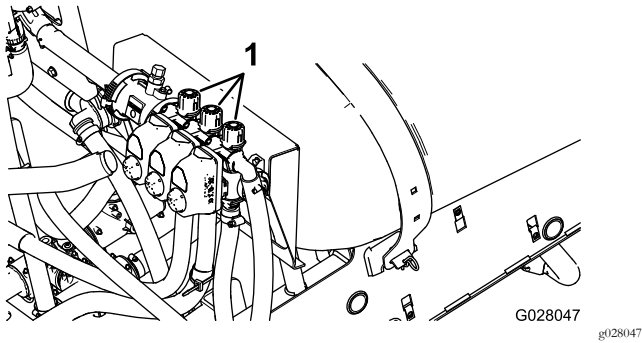


图107

1. 喷洒臂段旁通调节旋钮
12. 打开左喷洒臂同时关闭右喷洒臂。

13. 调节右喷洒臂旁通旋钮 图107 直至压力读数达到先前的调节水平通常为 2.75bar。
14. 打开右喷洒臂同时关闭中间喷洒臂。
15. 调节中央喷洒臂旁通旋钮 图107 直至压力读数达到先前的调节水平通常为 2.75bar。
16. 关闭所有喷洒臂。
17. 关闭泵。

注意 校准现在已完成。

调整搅拌旁通阀旋钮的位置

- 图108 中所示为搅拌旁通阀处于完全“打开”位置。
- 图108 中所示为搅拌旁通阀处于“关闭”0位置。
- 图108 中所示为搅拌旁通阀处于“中间”位置经打药车系统压力表进行调节。

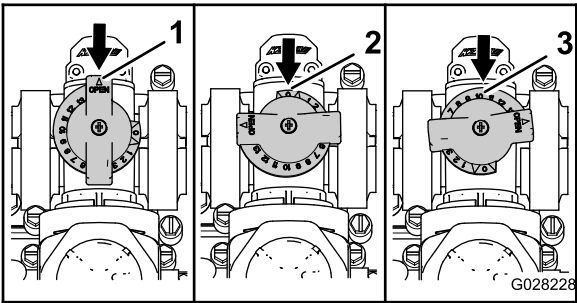


图108

1. 打开
2. 关闭0
3. 中间位置

校准搅拌旁通阀

维护间隔时间: 每年一次

选择一个开阔的平坦区域来完成这一程序。

1. 向喷洒药缸中添加清水。
2. 确认搅拌控制阀已打开。如果它已经过调节此时请完全打开。
3. 刹好手刹启动发动机。
4. 将档位选择器设置为空档。
5. 将泵开关设定至开启位置。
6. 踩下加速器踏板以达到最大发动机转速设定油门锁。
7. 将3个喷洒臂段阀设定至关闭位置。
8. 将主喷洒臂开关设定至打开位置。
9. 将系统压力设定至最大。
10. 将搅拌开关按至关闭位置查看压力表读数。
 - 如果读数仍保持在 6.9bar 则搅拌旁通阀已正确校准。
 - 如果压力表读数有差异请继续下一步。
11. 调节搅拌阀背面的搅拌旁通阀 图109 直至压力表上的读数为 6.9bar。

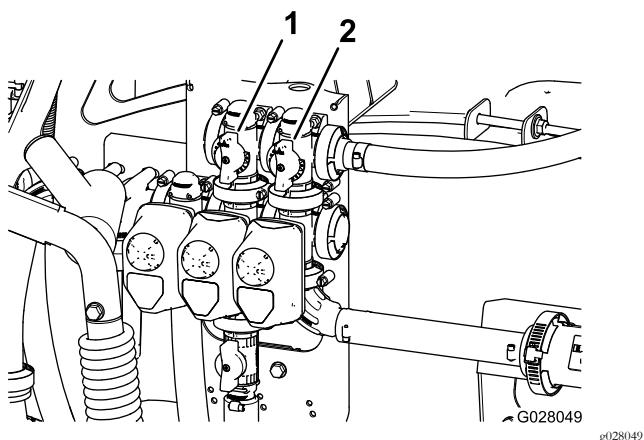


图109

1. 搅拌旁通阀
2. 主喷洒臂旁通

12. 将泵开关按到关闭位置将油门杆推到怠速位置然后将点火钥匙开关转至关闭位置。

调节主喷洒臂旁通阀

注意 在主喷洒臂开关设定至关闭位置时调节主喷洒臂旁通阀可减少或增加流向药缸中搅拌喷嘴的流量。

1. 向打药车药缸中添加半缸清水。
2. 将机器移到开阔的平整地面。
3. 设定手刹。
4. 将档位选择器设置为空档。
5. 将泵开关设定至开启位置。
6. 将搅拌开关设定至开启位置。
7. 将主喷洒臂开关设定至关闭位置。
8. 将发动机转速增加至全油门并将油门锁设定至开启位置。
9. 调节主喷洒臂旁通阀手柄控制药缸中的搅拌量图109。
10. 将油门速度减至怠速。
11. 将搅拌开关和泵开关设定至关闭位置。
12. 关闭机器。

维护

更换压力式滤清器 滤网

维护间隔时间: 每400个小时—更换压力式滤清器滤网。

注意 可通过您的 Toro 授权零件经销商购买可选的压力式滤清器滤网。

1. 将机器移至水平地面停止打药车泵停止发动机然后从点火开关中拔出钥匙。
2. 在压力式滤清器下放置一个排放盘图110。

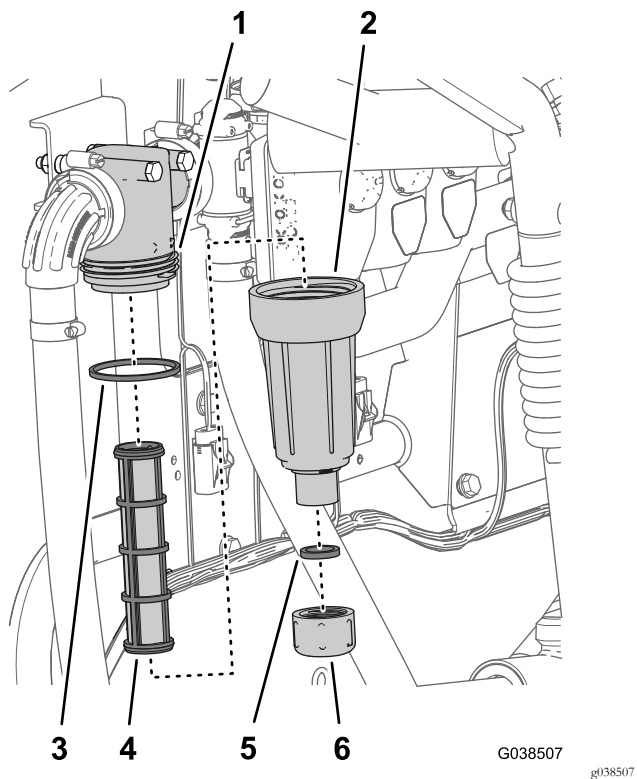


图110

1. 滤清器头
2. 油碗
3. O 形圈油碗
4. 滤清器滤芯
5. O 形圈排油盖
6. 排油盖

3. 逆时针旋转排油盖然后将其从压力式滤清器的油碗中取出图110。

注意 让油碗完全排干。

4. 逆时针旋转油碗然后将其从滤清器头中拿出图110。
5. 拆下旧压力式滤清器的滤芯图110。

注意 丢弃旧的滤清器。

6. 检查排油盖的 O 形圈在油碗的螺纹接头和油碗的 O 形圈是否有磨损和损坏图110。

注意 更换任何损坏或磨损的排油塞、油碗或两者的 O 形圈。

7. 将新的压力式滤清器滤芯安装到滤清器头中图110。

注意 确保滤清器滤芯稳固放入滤清器头中。

8. 将油碗安装到滤头上并用手紧固图110。
9. 将排油盖安装到油碗上并用手紧固图110。

清洁搅拌阀和喷洒臂段阀

- 如要清洁搅拌阀请参阅以下内容
 1. 拆下阀门致动器 (页码 44)
 2. 拆下搅拌歧管阀 (页码 44)
 3. 清洁歧管阀 (页码 46)
 4. 组装歧管阀 (页码 47)
 5. 安装搅拌歧管阀 (页码 47)
 6. 安装阀门致动器 (页码 48)
- 如要清洁 3 个喷洒臂段阀请参阅以下内容
 1. 拆下阀门致动器 (页码 44)
 2. 拆下喷洒臂段阀歧管 (页码 45)
 3. 清洁歧管阀 (页码 46)
 4. 组装歧管阀 (页码 47)
 5. 安装喷洒臂段歧管阀 (页码 48)
 6. 安装阀门致动器 (页码 48)

拆下阀门致动器

1. 将打药车停放在水平地面上刹好手刹停止泵关闭发动机然后拔出钥匙。
2. 将阀致动器的 3 针接头从打药车线束的 3 插座电气接头中拔出。
3. 取下将致动器固定至喷洒率控制歧管阀、搅拌、主喷洒臂或喷洒臂段阀的卡环图111。

注意 向下推卡环的同时挤压卡环的 2 个腿。

注意 保留致动器和卡销以进行 安装阀门致动器 (页码 48) 中的安装。

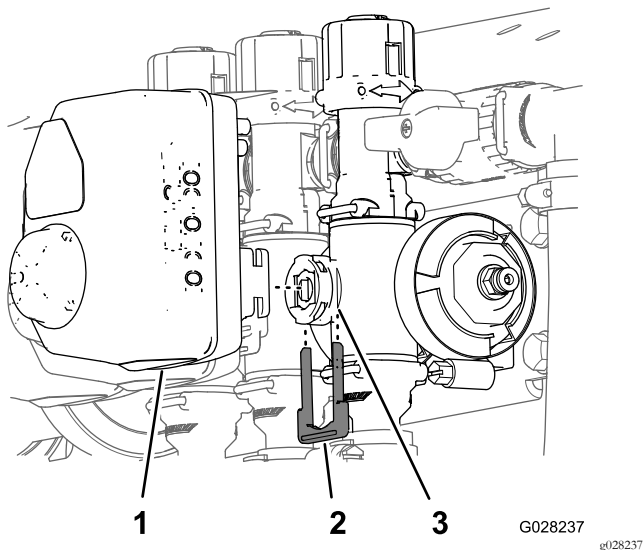


图111

图中所示为喷洒臂段阀致动器搅拌阀致动器与此类似

1. 阀致动器下图所示为喷洒臂段阀
2. 卡环
3. 阀杆口
4. 从歧管阀拆下致动器。

拆下搅拌歧管阀

1. 如图112所示取下将搅拌阀歧管固定至搅拌旁通阀、压力式滤清器头、异径管接头和安装座接头搅拌节流阀的夹具和垫片。

注意 保留夹具、垫片、快速连接装置及快速连接销以备 安装搅拌歧管阀 (页码 47) 中的安装之用。

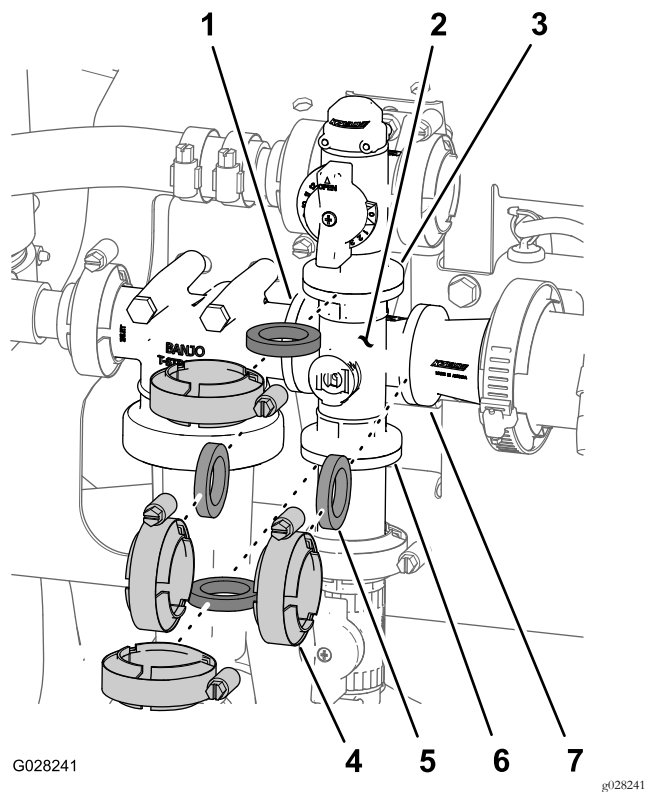


图112
搅拌阀

- | | |
|------------|-------------------|
| 1. 法兰压力式滤头 | 5. 垫片 |
| 2. 歧管搅拌阀 | 6. 凸缘安装座接头——搅拌控制阀 |
| 3. 凸缘搅拌旁通阀 | 7. 凸缘异径管接头 |
| 4. 凸缘夹具 | |

2. 从机器上卸下搅拌阀歧管图113。

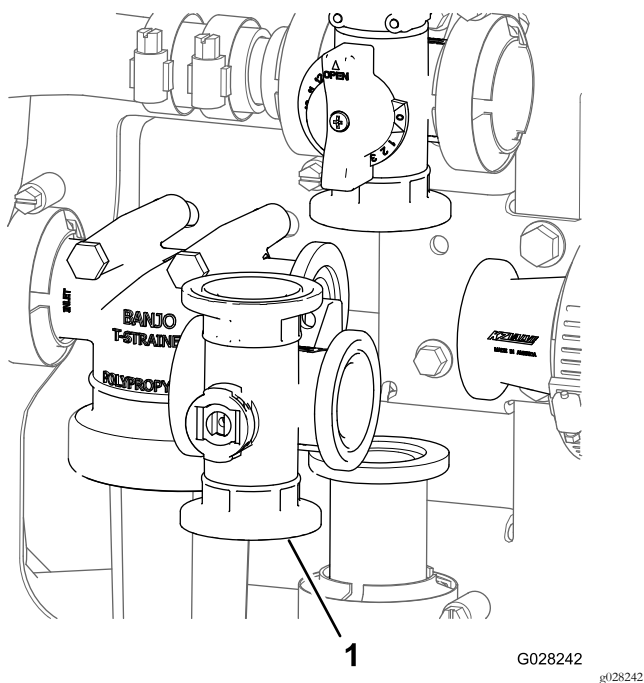


图113

1. 搅拌阀歧管

拆下喷洒臂段阀歧管

1. 拆下将喷洒臂段阀歧管图114固定至相邻喷洒臂段阀如左喷洒臂段阀和异径管连接头的夹具和垫片。

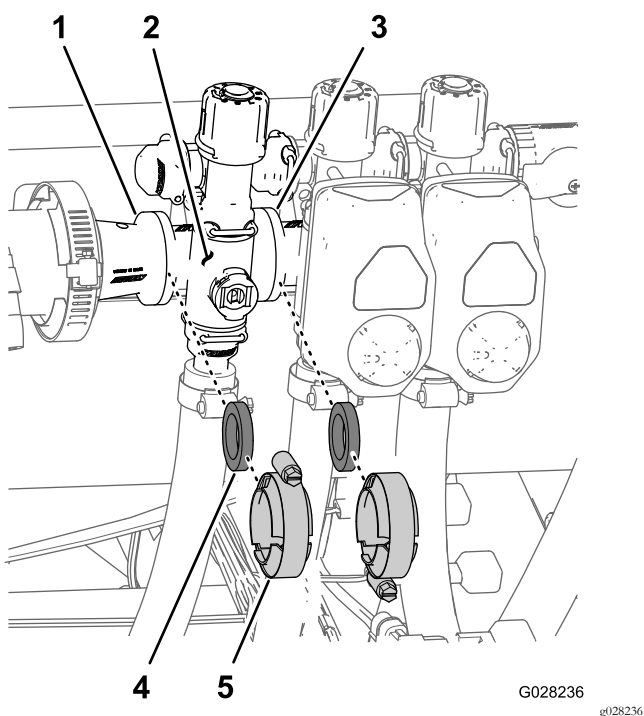


图114

1. 凸缘异径管接头
2. 歧管喷洒臂段阀
3. 凸缘相邻喷洒臂段阀
4. 垫片
5. 凸缘夹具

2. 取下将喷洒臂段阀歧管固定至旁通阀接头的卡环图115。

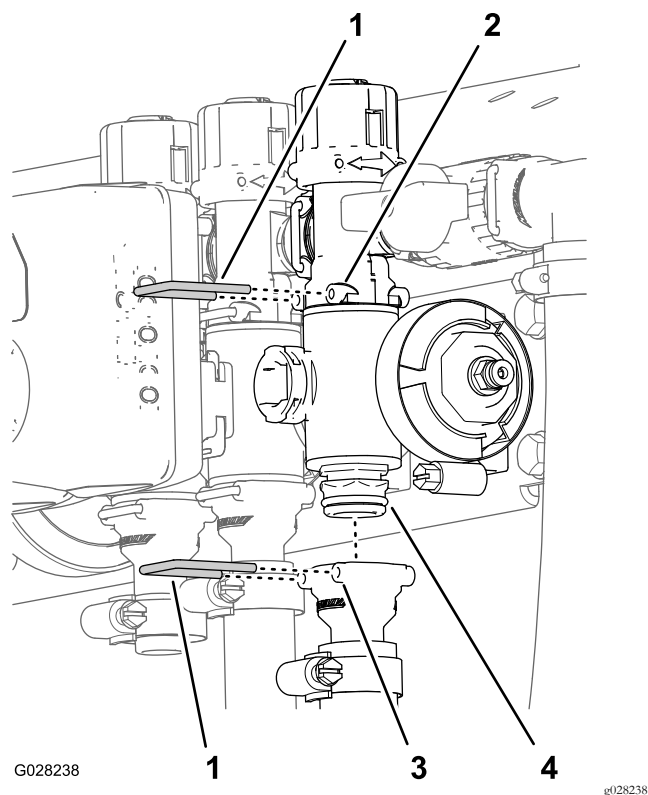


图115

1. 卡环
2. 插槽旁通阀接头
3. 歧管阀总成
4. 插槽出口接头

3. 从机器上拆下喷洒臂段阀歧管图116。

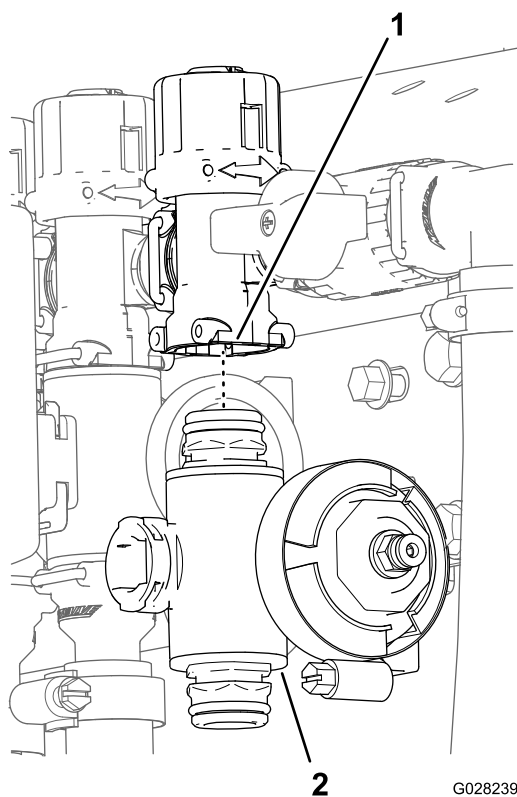


图116

1. 旁通阀接头 2. 喷洒臂段阀歧管

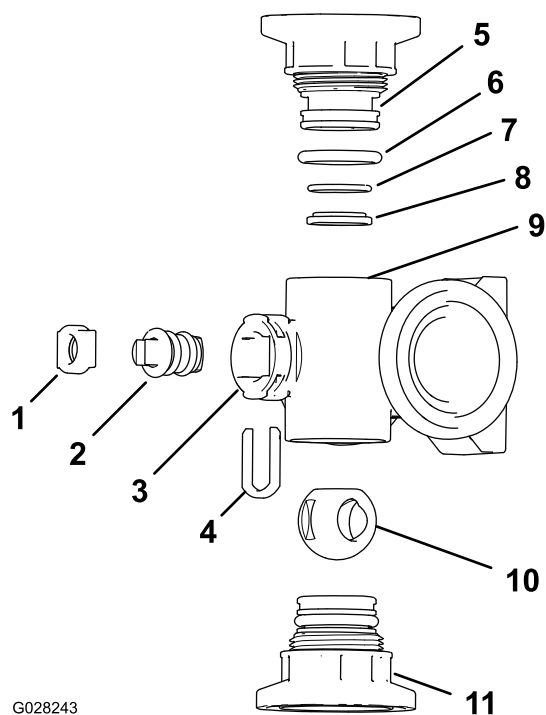


图118
搅拌阀歧管

- | | |
|--------------------------------|---------------------------------|
| 1. 阀杆卡环 | 7. 反向固定 O 形圈
17.17mm/1.78mm) |
| 2. 阀杆 | 8. 阀座圈 |
| 3. 阀杆口 | 9. 歧管体 |
| 4. 阀杆卡环 | 10. 球阀 |
| 5. 端盖接头 | 11. 快速连接装置 |
| 6. 端盖密封 O 形圈
20.22mm/3.53mm | |

清洁歧管阀

1. 将阀杆放置到一个封闭的位置 图117。

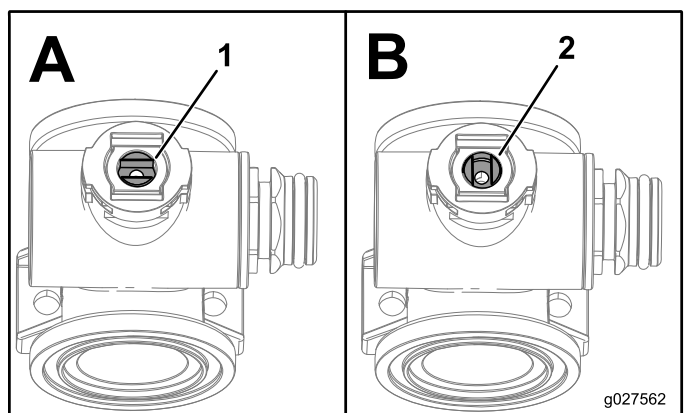


图117

1. 阀门打开 2. 阀门关闭

2. 从歧管体的两端拆下 2 个端盖接头组件 图118 和图 119。

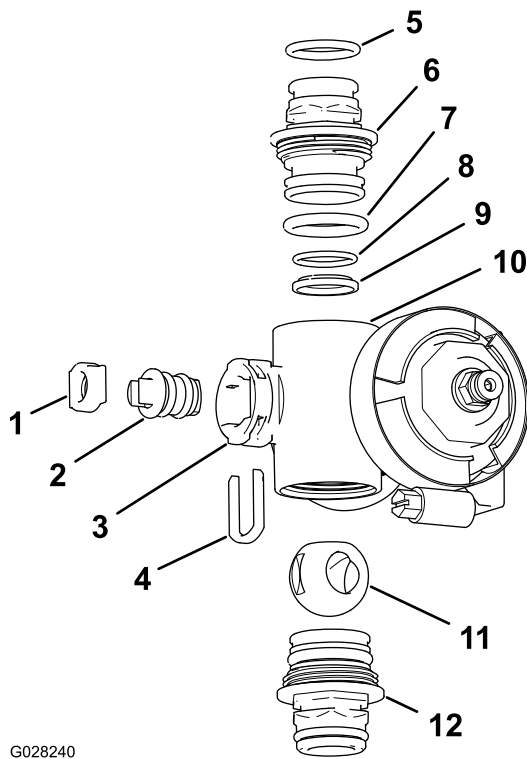


图119
喷洒臂段阀歧管

- | | |
|--------------------------------|--------------------------------|
| 1. 阀杆座 | 7. 端盖 O 形圈
20.22mm/3.53mm |
| 2. 阀杆总成 | 8. 反向固定 O 形圈
17.17mm/1.78mm |
| 3. 阀杆口 | 9. 球阀座 |
| 4. 阀杆卡环 | 10. 歧管体 |
| 5. 出口接头 O 形圈
18.72mm/2.62mm | 11. 球阀 |
| 6. 端盖接头 | 12. 端盖接头总成 |

3. 旋转阀杆使球阀处于打开位置 图117。

注意 阀杆应与阀的流向平行且球阀应滑出。

4. 从歧管阀杆口的插槽中取下阀杆卡环 图118 和 图119。
5. 从歧管中取下阀杆卡环和阀杆座 图118 和 图119。
6. 将手伸入歧管体并取出阀杆组件 图118 和 图119。
7. 清洁歧管的内部和球阀、阀杆组件、阀杆固定接头和端部接头的外部。

组装歧管阀

1. 检查出口接头 O 形圈仅限喷洒臂段阀歧管、端盖 O 形圈、反向固定 O 形圈和球阀座是否损坏或磨损 图118 和 图119。
注意 更换任何损坏或磨损的 O 形圈或阀座。
2. 为阀杆涂抹润滑脂然后将其插入阀杆座 图118 和 图119。
3. 将阀杆插入歧管并放好然后使用阀杆卡环固定阀杆和阀杆座 图118 和 图119。
4. 确保反向固定 O 形圈和球阀座对齐并在端盖接头中放好 图118 和 图119
5. 将端盖接头总成安装到歧管体上直至端盖接头凸缘接触到歧管体 图118 和 图119 然后再将端盖接头旋转 $\frac{1}{8}$ 圈。

注意 小心不要损坏接头的尾端。

6. 将球插入阀体 (图120)。

注意 阀杆应能够插入球驱动槽内部。如果阀杆不能插入请调整球的位置 (图120)。

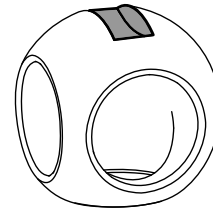
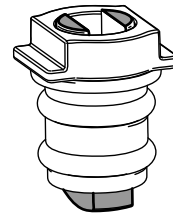


图120

7. 转动阀杆总成关闭阀门 图117。
8. 对另一个端盖接头总成重复步骤 4 和 5。

安装搅拌歧管阀

1. 将搅拌旁通阀凸缘、1 个垫片与搅拌阀歧管的端盖接头凸缘对齐 图121。

注意 如果需要提供空隙则松开压力式滤头的固定件。

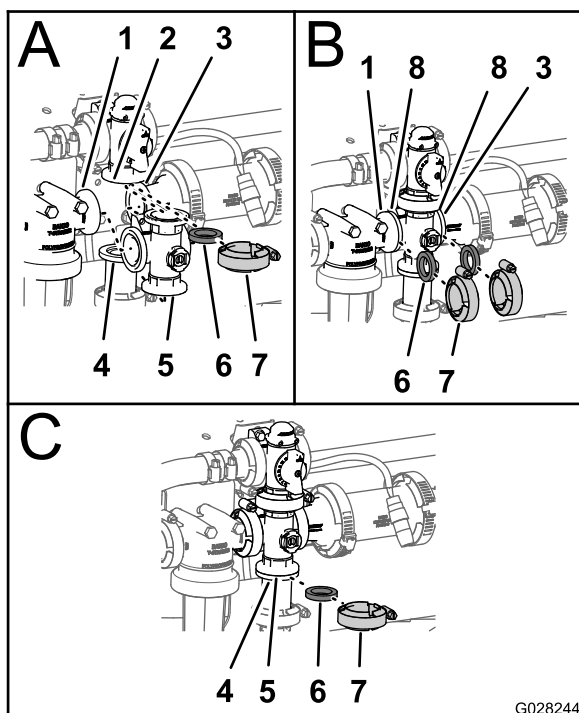


图121

1. 法兰压力式滤头
2. 凸缘搅拌旁通阀
3. 凸缘异径管连接头
4. 法兰夹具
5. 垫片
6. 快速连接装置
7. 歧管搅拌阀
8. 凸缘歧管——搅拌阀

2. 用夹具组装搅拌旁通阀、垫片和搅拌阀歧管并用手紧固 图121。
3. 在压力式滤清器头的凸缘与搅拌阀歧管之间放1个垫片 图121。
4. 用夹具组装压力式滤清器头、垫片和搅拌阀歧管并用手紧固 图121。
5. 在搅拌阀歧管凸缘与异径管连接头之间放1个垫片 图121。
6. 用夹具组装搅拌阀歧管、垫片和异径管连接头并用手紧固 图121。
7. 在搅拌阀歧管凸缘与搅拌节流阀安装座接头之间放1个垫片 图121。
8. 用夹具组装搅拌阀歧管、垫片和适配器接头并用手紧固 图121。
9. 如果之前松开过压力式滤清器头的固定件请将螺母和螺栓扭矩上紧至 19.825.4N·m。

安装喷洒臂段歧管阀

1. 将歧管阀的上端盖接头插入旁通阀接头 图122。

注意 如果需要提供空隙应松开旁通阀的固定件。

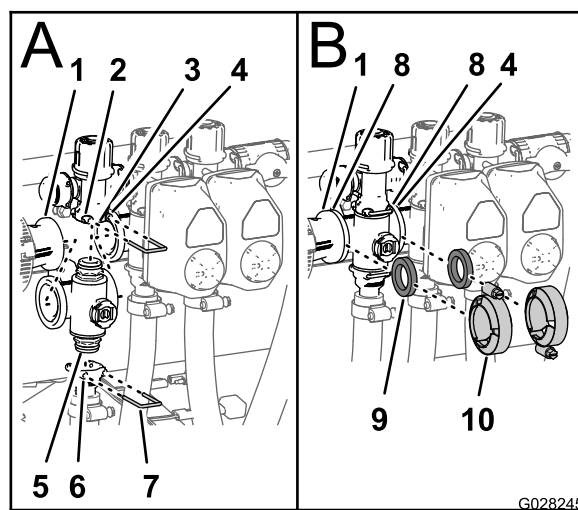


图122

1. 凸缘异径管连接头
2. 插槽旁通阀接头
3. 旁通阀
4. 凸缘相邻歧管——搅拌阀
5. 端盖接头歧管——阀门总成
6. 插槽出口接头
7. 卡环
8. 凸缘歧管——喷洒臂段阀
9. 垫片
10. 法兰夹具

2. 将卡环插入旁通阀接头的插槽从而将端盖接头固定至旁通阀接头 图122。
3. 将出口接头组装到歧管阀的下端盖接头上 图122。
4. 将卡环插入出口接头的插槽从而将端盖接头固定至出口接头 图122。
5. 在异径管连接头凸缘与喷洒臂段阀歧管之间放一个垫片 图122。
6. 用夹具组装异径管接头、垫片和喷洒臂段阀歧管并用手紧固 图122。
7. 如果要安装最左边的2个喷洒臂段阀请在两个相邻喷洒臂段阀歧管的凸缘之间放一个垫片 图122。
8. 使用夹具组装2个相邻喷洒臂段阀歧管和垫片并用手紧固 图122。
9. 如果之前松开过旁通阀的固定件请将螺母和螺栓上紧扭矩至 10.212.4N·m。

安装阀门致动器

1. 将致动器对准歧管阀。
2. 使用 安装阀门致动器 (页码 48) 的步骤 3 中卸下的卡环固定致动器和阀门。

存放

对于短期或长期存放应执行以下维护步骤:

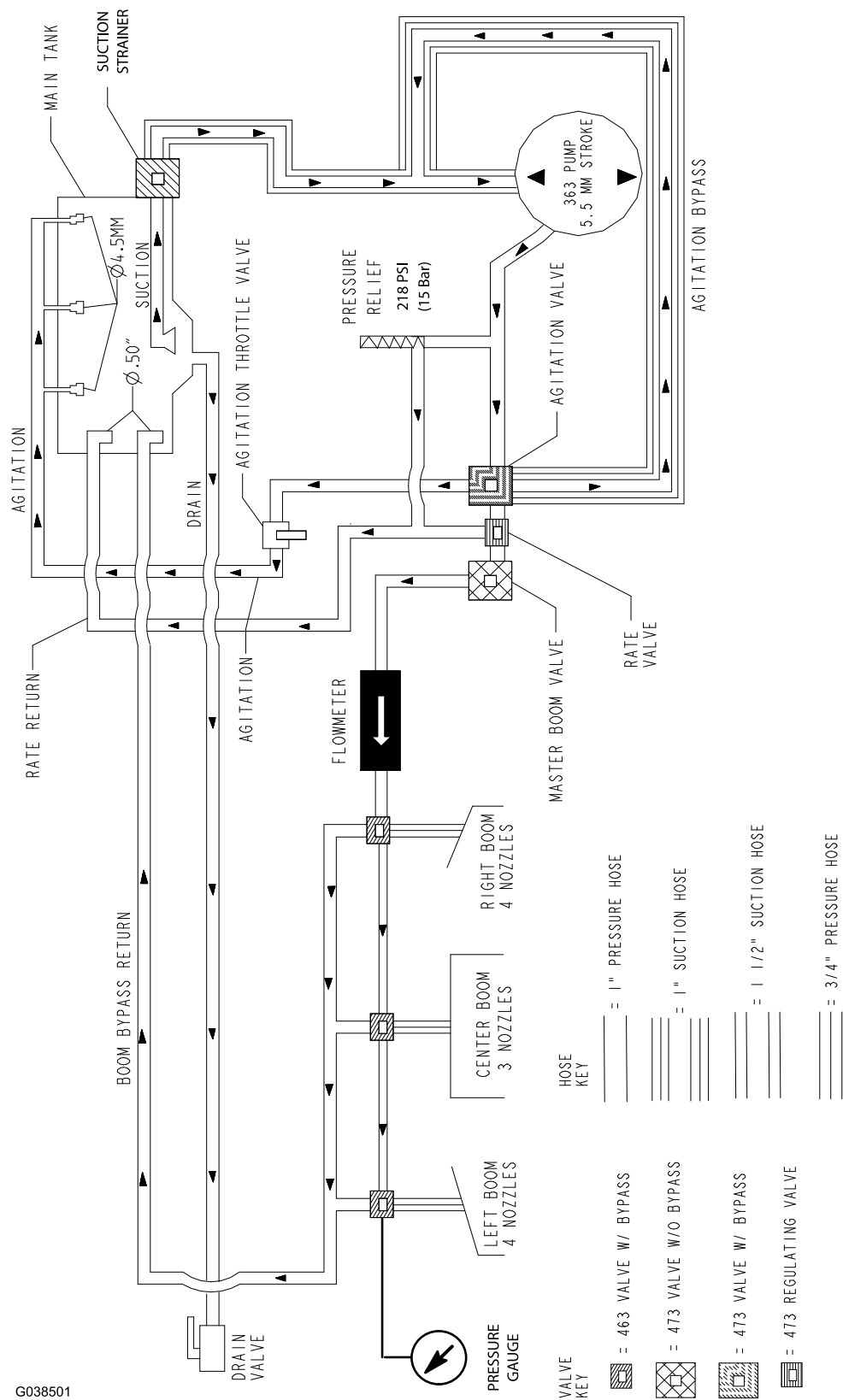
- **如果是短期存放**不到 30 天应清洁打药车系统请参阅您的《*操作员手册*》。
- **如果是长期存放**超过 30 天应清洁搅拌阀和 3 个喷洒臂段阀请参阅 [清洁搅拌阀和喷洒臂段阀 \(页码 44\)](#)。

故障诊断

喷药系统故障诊断及处理

问题	可能原因	纠正行动
单个喷洒臂无法喷洒。	<ol style="list-style-type: none">1. 喷洒臂阀上的电气连接变脏或已断开。2. 保险丝断开熔断。3. 软管被挤到。4. 喷洒臂旁通阀调整不当。5. 喷洒臂段阀损坏。6. 电气系统损坏。	<ol style="list-style-type: none">1. 手动关闭阀门。断开阀上的电气连接并擦干净所有引线然后连接引线。2. 检查保险丝如果需要请更换保险丝。3. 修理或更换软管。4. 调整喷洒臂旁通阀。5. 联系授权服务代理商。6. 联系授权服务代理商。
单个喷洒臂无法停止喷洒。	<ol style="list-style-type: none">1. 阀已损坏。	<ol style="list-style-type: none">1. 拆卸喷洒臂段阀请参阅“清洁”部分。检查所有部件更换所有的受损部件。
喷洒臂阀泄漏。	<ol style="list-style-type: none">1. O 形圈已老化。	<ol style="list-style-type: none">1. 拆掉阀门并使用阀维修套件更换密封请联系您的授权服务代理商。
打开喷洒臂时压力下降。	<ol style="list-style-type: none">1. 喷洒臂旁通阀调整不当。2. 喷洒臂阀体中有阻塞物。3. 喷嘴过滤器已损坏或阻塞。	<ol style="list-style-type: none">1. 调整喷洒臂旁通阀。2. 拆下喷洒臂阀的入口和出口接头清除阻塞物。3. 拆下所有喷嘴进行检查。
喷洒臂提升器运转不正常。	<ol style="list-style-type: none">1. 由于过热保险丝模块中负责为提升器提供电力的热断路器已切断。2. 喷洒臂提升器中为提升器提供电力的热断路器已切断或发生故障。	<ol style="list-style-type: none">1. 等待系统冷却下来、然后再继续操作。如果热断路器反复切断、请联系授权服务代理商。2. 联系授权服务代理商。

示意图



G038501

流程图 (Rev. A)

g038501



Count on it.