



Kit d'éclairage routier et d'homologation

Véhicule utilitaire Workman® GTX Series

N° de modèle 133-7128

Instructions de montage

⚠ ATTENTION

CALIFORNIE

Proposition 65 - Avertissement

Ce produit contient une ou des substances chimiques considérées par l'état de Californie comme capables de provoquer des cancers, des anomalies congénitales ou d'autres troubles de la reproduction.

Remarque: L'installation de ce kit exige que le kit feux stop et clignotants (réf. Toro 132-8579 pour le Workman GTX ou 133-7127 pour le Workman GTX-Electric) soit monté sur la machine.

Pièces détachées

Reportez-vous au tableau ci-dessous pour vérifier si toutes les pièces ont été expédiées.

Procédure	Description	Qté	Utilisation
1	Aucune pièce requise	–	Préparation de la machine.
2	Phare Adaptateur de phare Serre-câble	2 2 5	Montage des phares.
3	Faisceau de câblage Éclairage de panneau Vis cruciforme (n° 10 x 5/8 po) Contre-écrou (n° 10) Panneau de support Fixation à pression	1 2 4 4 1 2	Montage du panneau de support et du faisceau de câblage.
4	Plaque du numéro de série	1	Montage de la plaque du numéro de série.
5	Plaque de réglage de vitesse Support de plaque Rivet aveugle (3/16" x 29/32")	3 2 17	Montage des plaques de réglage de vitesse.
6	Aucune pièce requise	–	Pour terminer l'installation.



1

Préparation de la machine

Aucune pièce requise

Procédure

1. Amenez la machine sur un sol plat et horizontal (encadré A de la [Figure 1](#)).
2. Serrez le frein de stationnement (encadré B de la [Figure 1](#)).
3. Enlevez la clé du commutateur d'allumage (encadré C de la [Figure 1](#)).
4. Débranchez le câble négatif de la batterie (encadré D de la [Figure 1](#)).

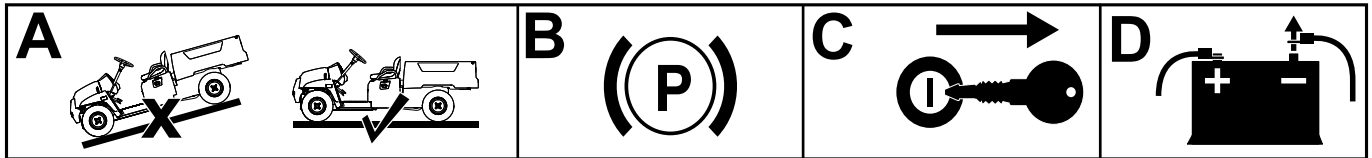


Figure 1

2

Montage des phares

Pièces nécessaires pour cette opération:

2	Phare
2	Adaptateur de phare
5	Serre-câble

Procédure

1. Déposez les phares gauche et droit existants de leurs emplacements.
2. Montez un adaptateur sur chaque phare ([Figure 2](#)).

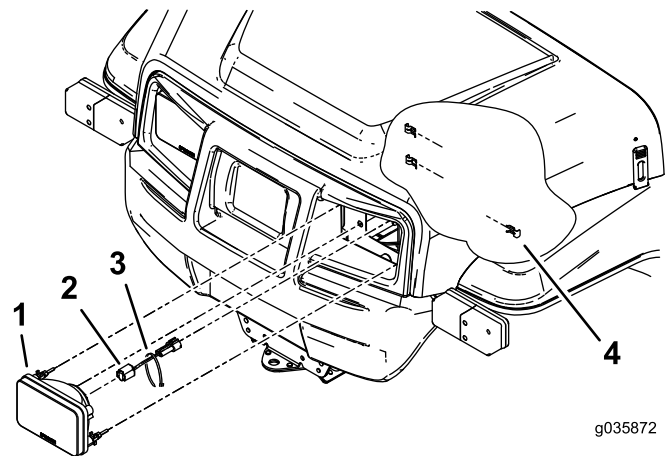


Figure 2

- | | |
|------------------------|----------------|
| 1. Phare | 3. Serre-câble |
| 2. Adaptateur de phare | 4. Clip |

3. Montez les phares à l'avant de la machine et fixez-les avec les clips existants ([Figure 2](#)).
4. Attachez le connecteur de l'adaptateur de phare au connecteur du faisceau de la machine avec des serre-câbles ([Figure 3](#)).

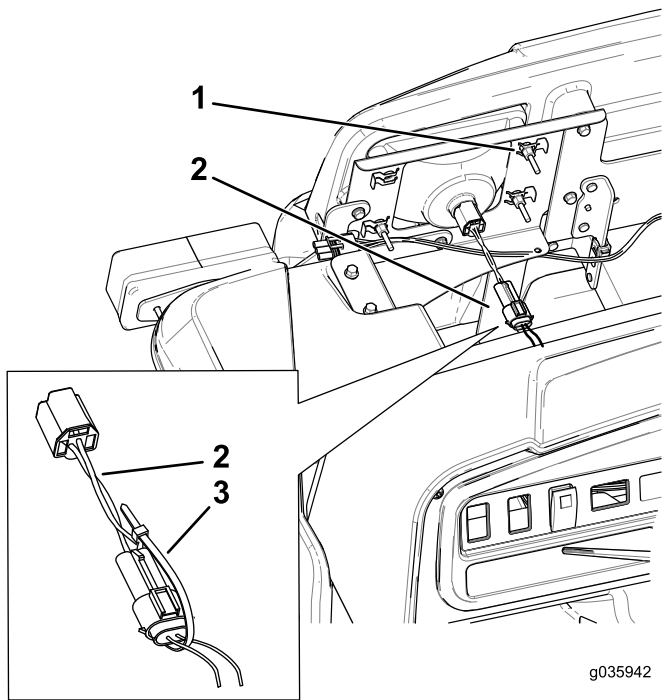


Figure 3

1. Écrou avec clip installé
2. Connexion de phare
3. Attachez les connexions avec des serre-câbles.

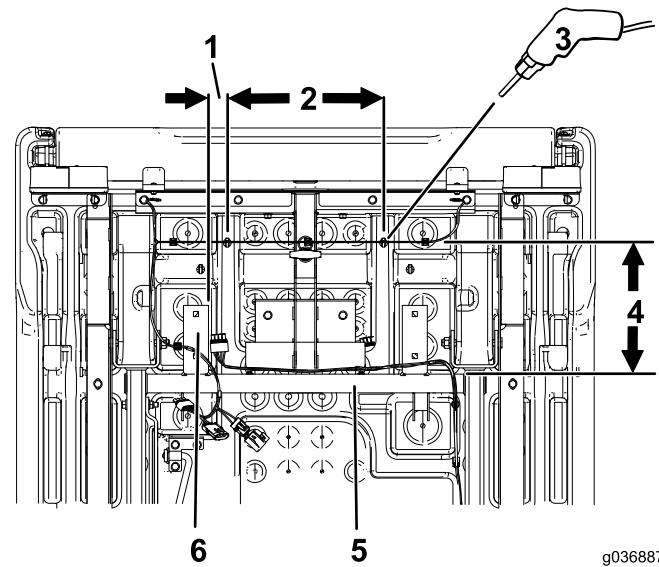


Figure 4

1. 38 mm
2. 318 mm
3. Percer un trou de 6,35 mm
4. 267 mm
5. Tube transversal de cadre
6. Support droit de barre antiroulis

2. Sous le plateau de chargement, mesurez 267 mm à l'arrière du bord du tube transversal du cadre et 38 mm vers l'intérieur à partir du bord du support gauche de la barre antiroulis, et repérez l'emplacement (Figure 4).

Remarque: La distance entre les 2 emplacements doit être de 267 mm.

3. Percez 2 trous de 6,35 mm de diamètre dans le plateau de chargement en plastique (Figure 4).
4. Insérez les 2 fixations à pression dans les trous.

Montage du panneau de support et du faisceau de câblage

1. Retirez les 4 boulons à embase existants sous le plateau de chargement et utilisez-les pour monter le panneau de support (Figure 5).

3

Montage du panneau de support et du faisceau de câblage

Pièces nécessaires pour cette opération:

1	Faisceau de câblage
2	Éclairage de panneau
4	Vis cruciforme (n° 10 x 5/8 po)
4	Contre-écrou (n° 10)
1	Panneau de support
2	Fixation à pression

Montage des fixations à pression

1. Sous le plateau de chargement, mesurez 267 mm à l'arrière du bord du tube transversal du cadre et 38 mm vers l'intérieur à partir du bord du support droit de la barre antiroulis, et repérez l'emplacement (Figure 4).

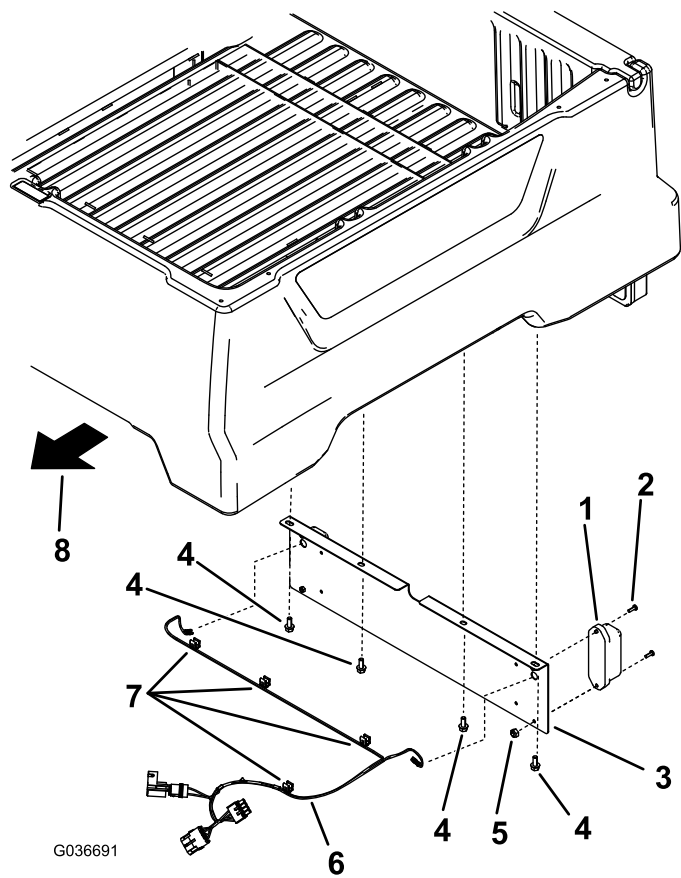


Figure 5

- | | |
|------------------------------------|-----------------------------------|
| 1. Éclairage de panneau | 5. Contre-écrou (n° 10) |
| 2. Vis cruciforme (n° 10 x 5/8 po) | 6. Faisceau de câblage |
| 3. Panneau de support | 7. Clips pour bord de tôle |
| 4. Boulons existants | 8. Avant du plateau de chargement |

- Retirez les clips pour bord de tôle existants du faisceau de câblage (Figure 5).
- Attachez le faisceau aux fixations à pression sous le plateau de chargement en utilisant les serre-câbles présents sur les fixations (Figure 6).

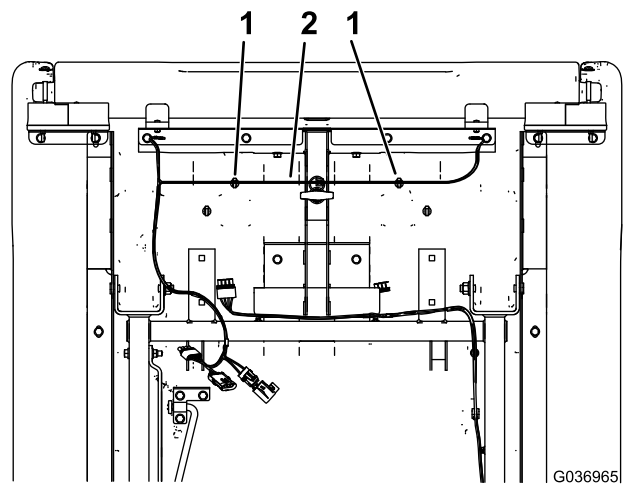


Figure 6

- Fixations à pression
- Faisceau de câblage

- Insérez les fils dans les grands trous du panneau de support et branchez-les aux 2 éclairages montés sur le panneau (Figure 7).

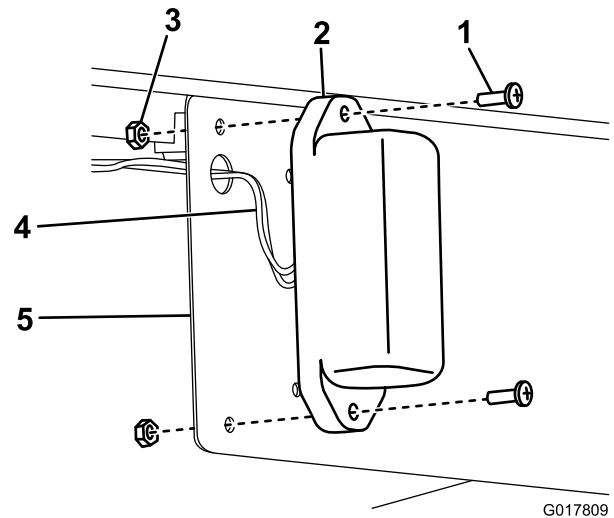


Figure 7

- Vis cruciforme (n° 10 x 5/8 po)
- Éclairage de panneau
- Contre-écrou
- Faisceau de câblage
- Panneau de support

- Fixez les éclairages au panneau de support à l'aide des 4 vis cruciformes (n° 10 x 5/8 po) et des 4 contre-écrous (n° 10), comme montré à la Figure 7.
- Débranchez le faisceau de câblage de feu arrière gauche du faisceau du kit feux stop et clignotants.
- Branchez le faisceau de câblage de ce kit au faisceau du feu arrière gauche et au faisceau du kit feux stop et clignotants.

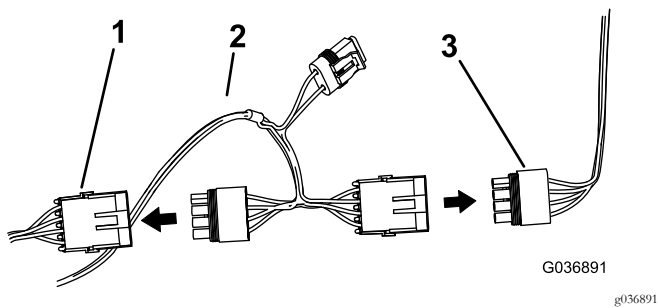


Figure 8

- 1. Faisceau de feu arrière gauche
- 2. Faisceau de ce kit
- 3. Faisceau de kit feux stop et clignotants

8. Attachez le faisceau de câblage à la machine avec des serre-câbles.

4

Montage de la plaque du numéro de série

Pièces nécessaires pour cette opération:

1	Plaque du numéro de série
---	---------------------------

Procédure

1. Fixez la plaque du numéro de série à l'emplacement indiqué à la [Figure 9](#) à l'aide de 4 rivets.

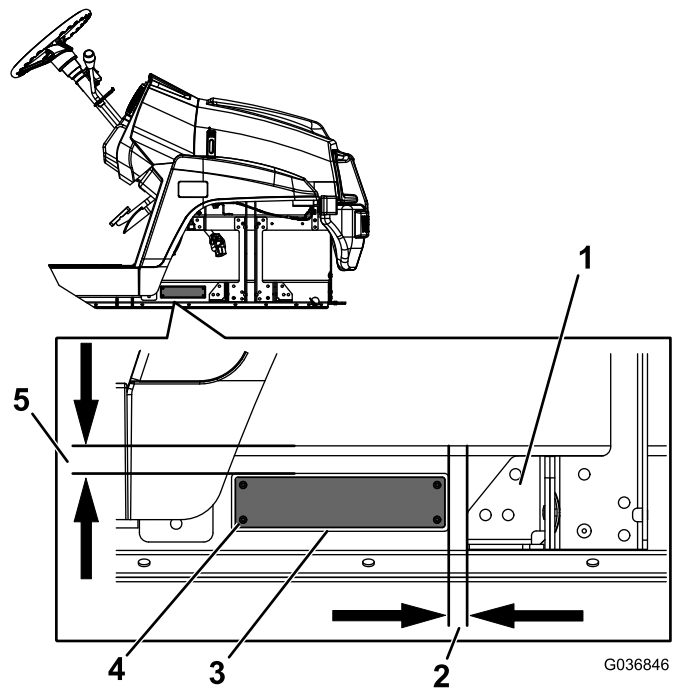


Figure 9

Le pneu n'est pas représenté

- 1. Support
- 2. 13 mm à gauche du support
- 3. Plaque du numéro de série
- 4. Rivet
- 5. 19 mm en dessous du bord du cadre

2. Frappez le numéro de série sur la machine à l'emplacement indiqué à la [Figure 10](#).

Remarque: La taille minimum des caractères doit être de 7 mm.

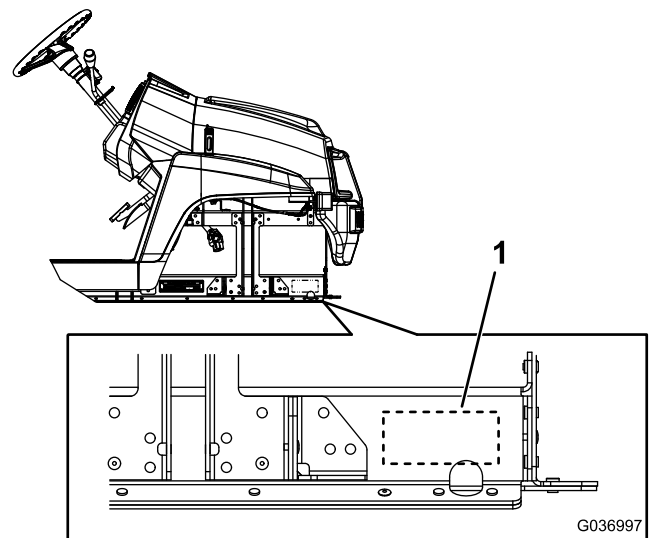


Figure 10

Le pneu n'est pas représenté

1. Frapper numéro de série ici

5

Montage des plaques de réglage de vitesse

Pièces nécessaires pour cette opération:

3	Plaque de réglage de vitesse
2	Support de plaque
17	Rivet aveugle (3/16" x 29/32")

Montage des plaques de réglage de vitesse sur les côtés de la base du siège

1. Sur le côté gauche de la machine, mesurez 51 mm à partir du côté inférieur gauche de la base du siège, et repérez cet emplacement (Figure 11).
2. Mesurez 57 mm directement au-dessus de l'emplacement et faites un repère à cet emplacement (Figure 11).
3. Mesurez 83 mm à gauche de l'emplacement repéré à l'opération 2, et repérez cet emplacement (Figure 11).
4. Mesurez 80 mm à gauche de l'emplacement repéré à l'opération 3, puis mesurez 299 mm directement au-dessus de cet emplacement, et repérez cet emplacement (Figure 11).
5. Mesurez 83 mm à droite de l'emplacement repéré à l'opération 4, et repérez cet emplacement (Figure 11).
6. Percez un trou de 5 mm aux 4 emplacements repérés (Figure 11).

⚠ PRUDENCE

Percez les trous avec précaution dans les côtés de la base du siège.

Sur le véhicule utilitaire à essence Workman GTX, le réservoir de carburant est situé entre le côté de la base du siège côté conducteur, tandis que la batterie est située derrière le côté de la base du siège côté passager.

Sur le véhicule utilitaire électrique Workman GTX, le chargeur de batterie est situé derrière le côté de la base du siège côté conducteur.

Si vous percez trop les côté de la base du siège, vous risquez d'endommager ces composants.

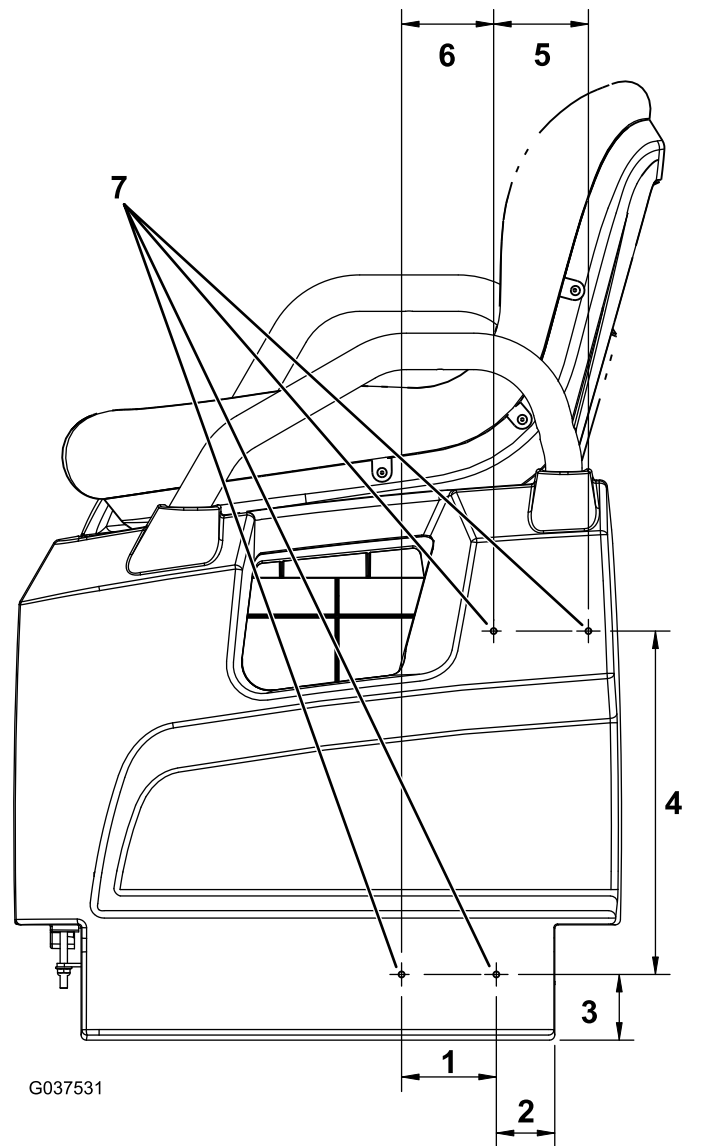


Figure 11
Côté gauche de la machine montré

- | | |
|-----------|--|
| 1. 83 mm | 5. 83 mm |
| 2. 51 mm | 6. 80 mm |
| 3. 57 mm | 7. Percez un trou à ces 4 emplacements |
| 4. 299 mm | |

7. Fixez le support de la plaque de réglage de vitesse sur la base du siège à l'aide de 4 rivets aveugles (3/16" x 29/32"), comme montré à la Figure 12.

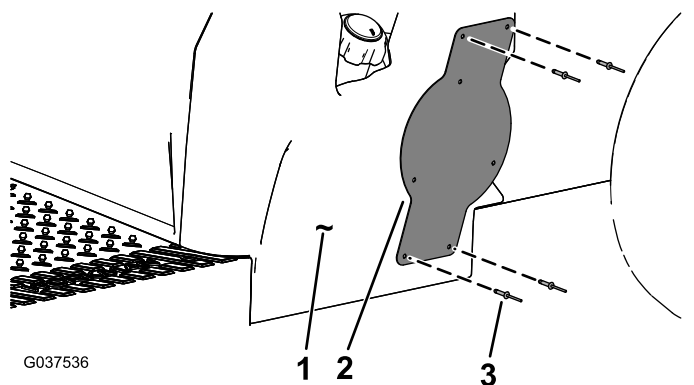


Figure 12

Côté gauche de la machine montré

1. Côté de la base du siège
2. Support de plaque
3. Rivet aveugle (3/16" x 29/32")

8. Fixez la plaque de réglage de vitesse sur son support à l'aide de 3 rivets aveugles (3/16" x 29/32"), comme montré à la [Figure 13](#).

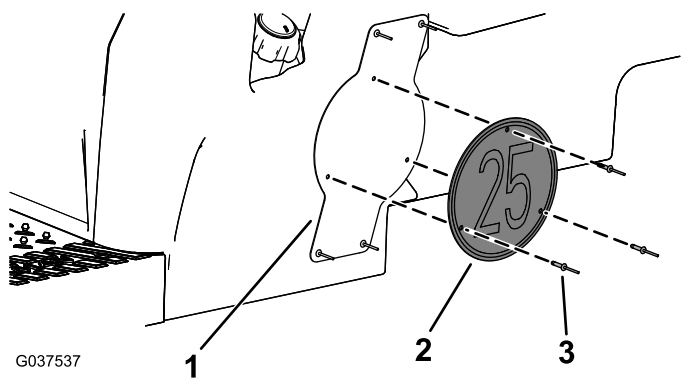


Figure 13

Côté gauche de la machine montré

1. Support de plaque
2. Plaque de réglage de vitesse
3. Rivet aveugle (3/16" x 29/32")

9. Répétez la procédure du côté droit de la machine.

Montage de la plaque de réglage de vitesse sur le hayon

1. Sur le côté droit du hayon, mesurez 95 mm à partir du bord droit du hayon et 70 mm à partir du haut du hayon, et repérez l'emplacement ([Figure 14](#)).
2. Mesurez 128 mm vers le bas en partant du trou repéré à l'opération 1 et 74 mm vers la droite et la gauche, et repérez les 2 emplacements ([Figure 14](#)).
3. Percez un trou de 5 mm aux 3 emplacements repérés ([Figure 14](#)).

Important: Percez une seule paroi du hayon.

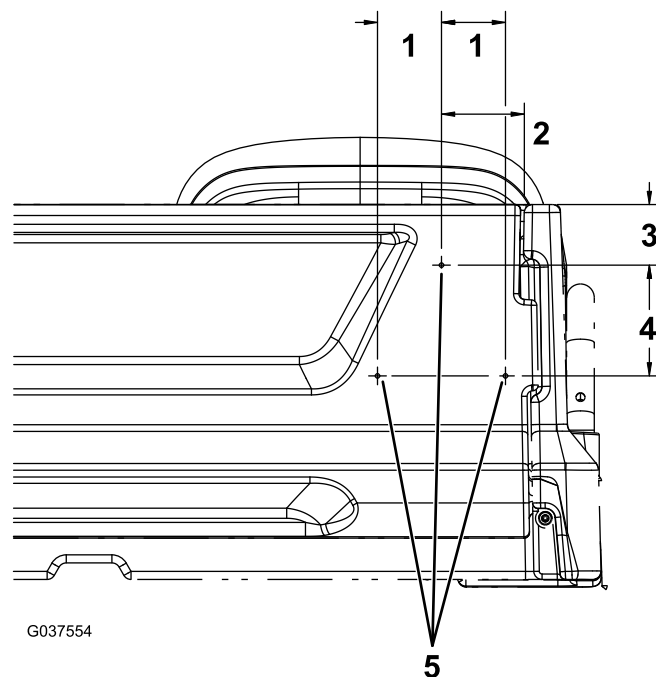


Figure 14

1. 74 mm
2. 95 mm
3. 70 mm
4. 128 mm
5. Percez un trou à ces 3 emplacements

4. Fixez la plaque de réglage de vitesse au hayon à l'aide de 3 rivets aveugles (3/16" x 29/32"), comme montré à la [Figure 15](#).

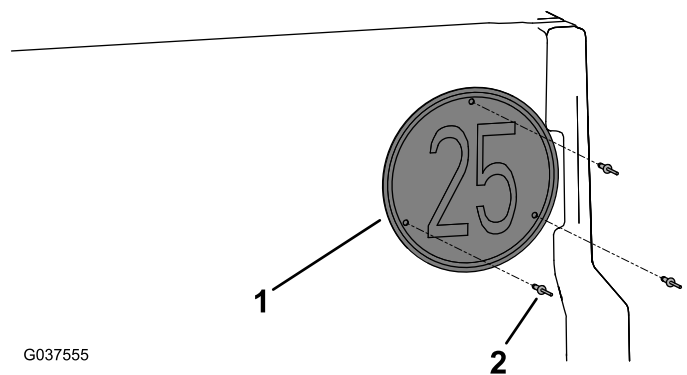


Figure 15

1. Plaque de réglage de vitesse
2. Rivet aveugle (3/16" x 29/32")

6

Pour terminer l'installation

Aucune pièce requise

Procédure

Connectez le câble négatif de la batterie à la batterie.