



# Hydraulische und elektrische Befestigung für Hochhub-Heckfangsystem

Mehrzweckmaschine Groundsmaster® 360 mit Vierradantrieb und  
Kubota-Motor

Modellnr. 30801

## Installationsanweisungen

### ⚠️ WARNUNG:

#### KALIFORNIEN

#### Warnung zu Proposition 65

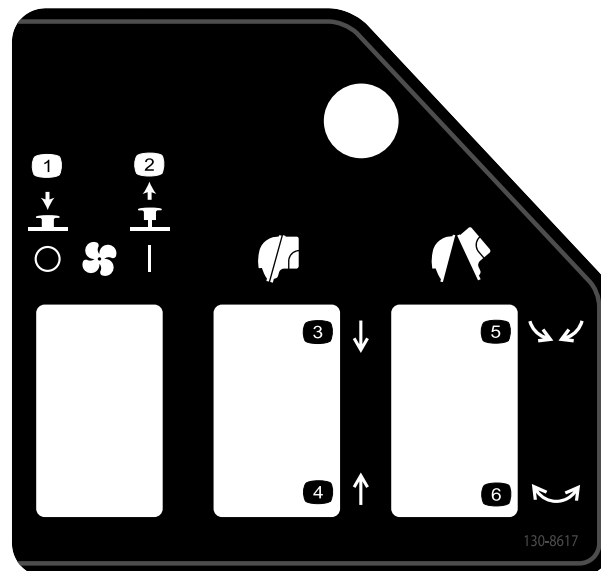
Dieses Produkt enthält eine Chemikalie oder Chemikalien, die laut den Behörden des Staates Kalifornien krebserregend wirken, Geburtsschäden oder andere Defekte des Reproduktionssystems verursachen.

## Sicherheit

### Sicherheits- und Bedienungsschilder



Die Sicherheits- und Bedienungsaufkleber sind gut sichtbar; sie befinden sich in der Nähe der möglichen Gefahrenbereiche. Tauschen Sie beschädigte oder verloren gegangene Aufkleber aus.



130-8617

- |  |                             |                              |
|--|-----------------------------|------------------------------|
| 1. Zum Ausschalten des Lüfters nach unten drücken. | 3. Absenken des Füllkastens | 5. Schließen des Füllkastens |
| 2. Zum Einschalten des Lüfters herausziehen.       | 4. Anheben des Füllkastens  | 6. Öffnen des Füllkastens    |



# Installation

## Einzelteile

Prüfen Sie anhand der nachstehenden Tabelle, dass Sie alle im Lieferumfang enthaltenen Teile erhalten haben.

| Verfahren | Beschreibung  | Menge  | Verwendung   |
|-----------|---|--|--|
| <b>1</b>  | Keine Teile werden benötigt   | –  | Vorbereiten der Maschine.                                |
| <b>2</b>  | Lüfterdistanzstück<br>Schraube (M6)<br>Riemenscheibe<br>Schraube (M10)  | 1<br>4<br>1<br>3   | Anbringen des Lüfterdistanzstücks und der Riemenscheibe. |
| <b>3</b>  | Halterung<br>Getriebepumpenplatte<br>Getriebepumpe<br>Adapteranschlussstück (5/8" x 3/4", Außengewinde)<br>Adapteranschlussstück (5/8" x 5/8", Außengewinde)<br>Schraube (3/8")<br>Spannarm<br>Schlossschraube (7/16")<br>Schlossschraube (1/2")<br>Bundmutter (3/8")<br>Sicherungsmutter (1/2")<br>Sicherungsmutter (7/16")<br>Scheibe<br>Riemenscheibe<br>Stellschraube (5/16")<br>Riemen | 1<br>1<br>1<br>1<br>1<br>2<br>1<br>2<br>1<br>2<br>1<br>2<br>2<br>1<br>2<br>1 | Montieren Sie die Getriebepumpe.                         |
| <b>4</b>  | T-Anschlussstück (3/4" x 13/16")<br>Linker Verteiler<br>Adapteranschlussstück (5/8" x 5/8", Außengewinde)<br>T-Adapteranschlussstück (5/8", Außengewinde)<br>Linke Verteilerhalterung<br>Schraube (1/4" x 2")<br>Mutter (1/4")<br>Schraube (5/16"-18 x 3/4")<br>Mutter 5/16"  | 1<br>1<br>1<br>1<br>1<br>2<br>2<br>1<br>1                                    | Montieren des rechten Verteilers.                        |

| Verfahren | Beschreibung  | Menge | Verwendung                            |
|-----------|---|-------|---------------------------------------|
| <b>5</b>  | Filterkopf  | 1     | Setzen Sie den Hydraulikölfilter ein. |
|           | Schraube (1/4")   | 2     |                                       |
|           | Adapteranschlussstück (5/8" x 3/4", Außengewinde)                                 | 1     |                                       |
|           | Hydraulikfilterhalterung  | 1     |                                       |
|           | T-Anschlussstück (5/8" x 5/8" x 3/4", Außengewinde)                               | 1     |                                       |
|           | Schraube (1/4" x 2")  | 1     |                                       |
|           | Mutter (1/4")   | 1     |                                       |
|           | Schlossschraube (5/16" x 2 1/4")  | 1     |                                       |
|           | Bundmutter (5/16")  | 1     |                                       |
|           | Relais  | 1     |                                       |
|           | Sechskantschraube   | 1     |                                       |
|           | Sechskantmutter   | 1     |                                       |
| <b>6</b>  | Rechter Verteiler   | 1     | Montieren Sie den linken Verteiler.   |
|           | T-Adapteranschlussstück (5/8", Außengewinde)                                      | 2     |                                       |
|           | Rechte Verteilerhalterung   | 1     |                                       |
|           | Mutter (1/4")   | 4     |                                       |
|           | Schraube (5/16" x 2 3/4")   | 2     |                                       |
|           | Schraube (1/4" x 3/4")  | 4     |                                       |
|           | Distanzstück  | 2     |                                       |
| <b>7</b>  | Schottplatte  | 1     | Montieren Sie den Schott.             |
|           | Schottmutter (groß)   | 2     |                                       |
|           | Schottmutter (klein)  | 2     |                                       |
|           | Schnellkupplungsanschlussstück (1/2" Innengewinde x 1/2" Außengewinde)            | 1     |                                       |
|           | Schottanschlussstück (2,57")  | 2     |                                       |
|           | Schottkupplung (4,02")  | 1     |                                       |
|           | Schottnippel (3,84")  | 1     |                                       |
|           | Schnellkupplungsanschlussstück (1/2" x 1/2", Innengewinde)                        | 1     |                                       |
|           | U-Bügel   | 1     |                                       |
|           | Bundmutter (3/8")   | 2     |                                       |
|           | 90°-Anschlussstück (3/8" x 3/8" Außengewinde)                                     | 1     |                                       |
|           | 90°-Anschlussstück (3/8" Innengewinde x 3/8" Außengewinde x 3/4" Schlauchzahnung) | 1     |                                       |
|           | 45°-Anschlussstück  | 1     |                                       |
| <b>8</b>  | ZWA-Schalter  | 1     | Bauen Sie die Schalter ein.           |
|           | Kippschalter  | 2     |                                       |
|           | Schild  | 1     |                                       |

| Verfahren | Beschreibung        | Menge | Verwendung                                     |
|-----------|---------------------|-------|--|
| 9         | Hydraulikschlauch A | 1     | Montieren Sie die Schläuche und den Kabelbaum. |
|           | Hydraulikschlauch B | 1     |  |
|           | Hydraulikschlauch C | 2     |  |
|           | Hydraulikschlauch D | 1     |  |
|           | Hydraulikschlauch E | 1     |  |
|           | Hydraulikschlauch F | 1     |  |
|           | Hydraulikschlauch G | 1     |  |
|           | Hydraulikschlauch H | 1     |  |
|           | Hydraulikschlauch I | 1     |  |
|           | Temperatursensor    | 1     |  |
|           | Kabelbaum           | 1     |  |
|           | Kabelbinden         | 3     |  |
|           | Hydraulikfilter     | 1     |  |

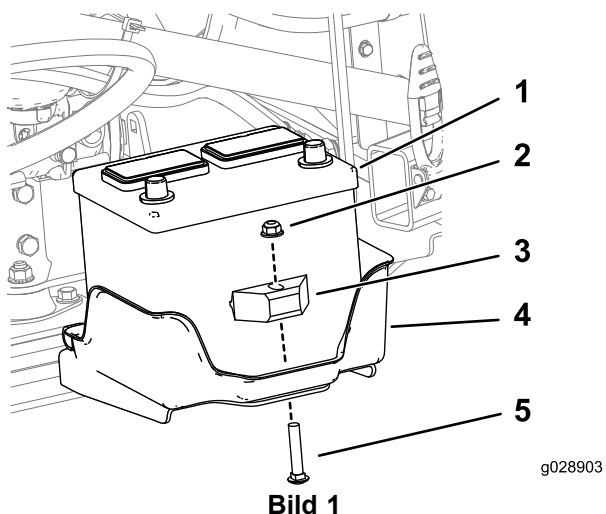
# 1

## Vorbereiten der Maschine

Keine Teile werden benötigt

### Verfahren

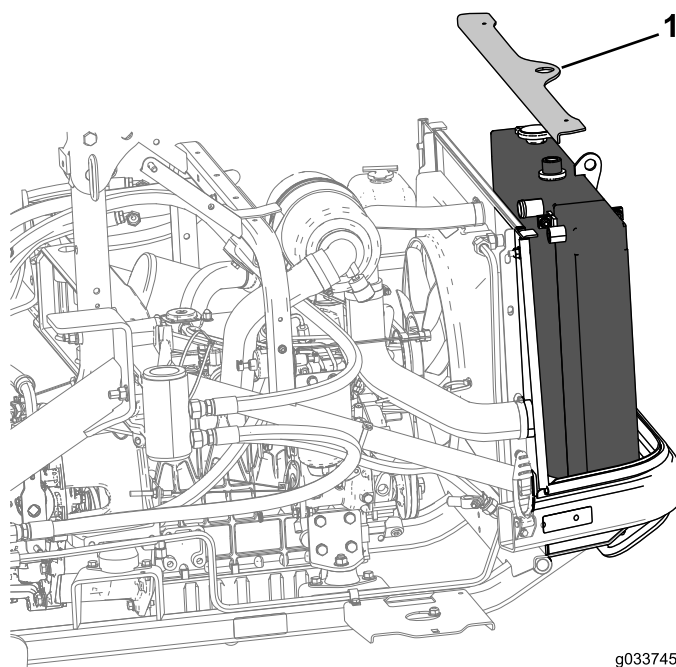
1. Parken Sie die Maschine auf einer ebenen Fläche, stellen Sie den Motor ab, aktivieren Sie die Feststellbremse und ziehen Sie den Zündschlüssel ab.
2. Schließen Sie die Batterie ab und nehmen Sie die Batterie und das Batteriefach aus der Maschine ([Bild 1](#)).



**Bild 1**

- |                 |                   |
|-----------------|-------------------|
| 1. Batterie     | 4. Batteriekasten |
| 2. Mutter       | 5. Schraube       |
| 3. Distanzstück |                   |

3. Nehmen Sie die Motorhaube der Maschine ab, siehe *Bedienungsanleitung* für die Maschine.
4. Entfernen Sie die Kühlerhalterung, lösen Sie die Lüfterhaube und kippen Sie den Kühler nach unten auf die unteren Befestigungen ([Bild 2](#)).



**Bild 2**

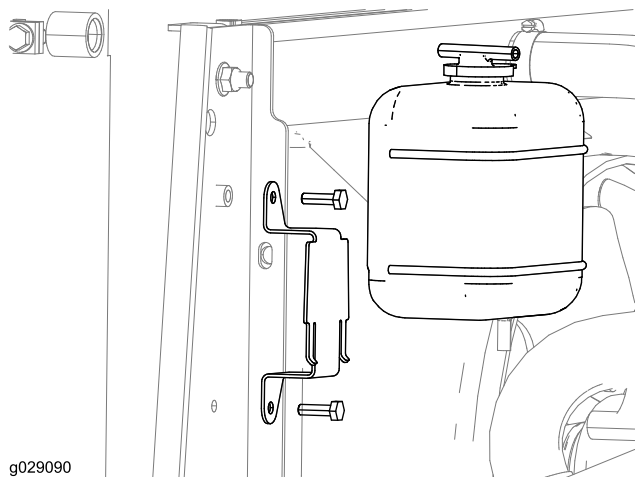
1. Kühlerhalterung

5. Nehmen Sie das Ausdehnungsgefäß des Kühlers und die Halterung von der Maschine ab, wie in [Bild 3](#) abgebildet.

### ⚠ ACHTUNG

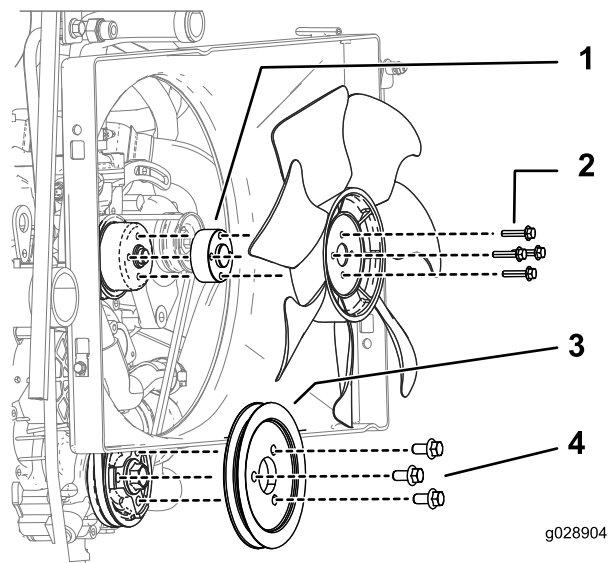
Wenn der Motor gelaufen ist, ist das Kühlmittel heiß und steht unter Druck, d. h. es kann ausströmen und Verbrühungen verursachen.

- Öffnen Sie nicht den Kühlerdeckel.
- Lassen Sie den Motor mindestens 15 Minuten abkühlen, oder warten Sie, bis der Reservebehälter kalt genug ist, um es ohne Verbrennen der Hände zu berühren.
- Verwenden Sie beim Öffnen des Reservebehälters einen Lappen und öffnen den Kühler langsam, damit Dampf gefahrlos austreten kann.
- Prüfen Sie den Kühlmittelstand nicht im Kühler sondern nur im Reservebehälter.



g029090

**Bild 3**



g028904

**Bild 4**

- |                       |                    |
|-----------------------|--------------------|
| 1. Lüfterdistanzstück | 3. Riemenscheibe   |
| 2. Schrauben (M6)     | 4. Schrauben (M10) |

2. Ziehen Sie die M10-Schrauben mit 9-12 N·m an.
3. Ziehen Sie die M6-Schrauben mit 0,7-0,8 N·m an.

**2**

## Anbringen des Lüfterdistanzstücks und der Riemenscheibe

Für diesen Arbeitsschritt erforderliche Teile:

|   |                    |
|---|--------------------|
| 1 | Lüfterdistanzstück |
| 4 | Schraube (M6)      |
| 1 | Riemenscheibe      |
| 3 | Schraube (M10)     |

## Verfahren

1. Setzen Sie das Lüfterdistanzstück und die Riemenscheibe ein, wie in [Bild 4](#) abgebildet.

# 3

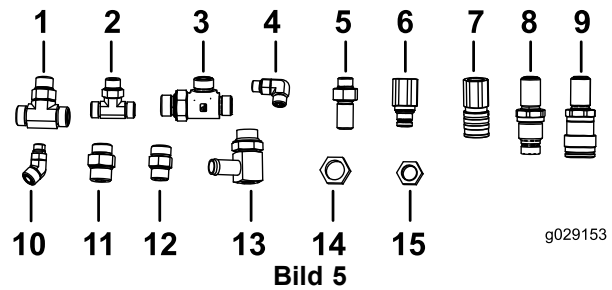
## Montieren der Getriebepumpe

Für diesen Arbeitsschritt erforderliche Teile:

|   |   |
|---|---|
| 1 | Halterung   |
| 1 | Getriebepumpenplatte                              |
| 1 | Getriebepumpe                                     |
| 1 | Adapteranschlussstück (5/8" x 3/4", Außengewinde) |
| 1 | Adapteranschlussstück (5/8" x 5/8", Außengewinde) |
| 2 | Schraube (3/8")                                   |
| 1 | Spannarm  |
| 2 | Schlossschraube (7/16")                           |
| 1 | Schlossschraube (1/2")                            |
| 2 | Bundmutter (3/8")                                 |
| 1 | Sicherungsmutter (1/2")                           |
| 2 | Sicherungsmutter (7/16")                          |
| 2 | Scheibe   |
| 1 | Riemenscheibe                                     |
| 2 | Stellschraube (5/16")                             |
| 1 | Riemen  |

## Verfahren

Identifizieren Sie die Anschlussstücke für dieses Kit mit Bild 5.



g029153

- |   |   |
|---|---|
| 1. T-Adapteranschlussstück (5/8", Außengewinde) (3)                       | 9. Schottkuppung (4,02")  |
| 2. T-Anschlussstück (3/4" x 13/16")                                       | 10. 45-Grad-Anschlussstück (5/8" x 3/4", Außengewinde) (2)                                |
| 3. T-Anschlussstück (5/8" x 5/8" x 3/4", Außengewinde)                    | 11. Adapteranschlussstück (5/8" x 5/8", Außengewinde) (2)                                 |
| 4. 90-Grad-Anschlussstück (3/8" x 3/8", Außengewinde)                     | 12. Adapteranschlussstück (5/8" x 5/8", Außengewinde) (2)                                 |
| 5. Schottanschlussstück (2,57")   | 13. 90-Grad-Anschlussstück (3/8" Innengewinde x 3/8" Außengewinde x 3/4" Schlauchzahnung) |
| 6. Schnellkupplungsanschlussstück (1/2" Innengewinde x 1/2" Außengewinde) | 14. Schottmutter (groß)   |
| 7. Schnellkupplungsanschlussstück (1/2" x 1/2", Innengewinde)             | 15. Schottmutter (klein)  |
| 8. Schottnippel (3,84")   |   |

Achten Sie beim Montieren eines Hydraulikschlauchs darauf, dass der Schlauch gerade (nicht verdreht) ist, bevor Sie die Anschlussstücke anziehen. Verwenden Sie hierfür den Aufdruck auf dem Schlauch. Verwenden Sie zwei Schraubenschlüssel, halten den Schlauch mit einem Schraubenschlüssel gerade, und ziehen die Überwurfmutter am Anschlussstück mit dem anderen Schraubenschlüssel an.

Weitere Informationen zu Hydraulikschläuchen finden Sie in der Dokumentation „Toro Service Training Book“ *Hydraulic Hose Servicing*.

### ⚠️ WARNUNG:

Unter Druck austretendes Hydrauliköl kann unter die Haut dringen und Verletzungen verursachen. Wenn Flüssigkeit in die Haut eindringt, muss sie innerhalb weniger Stunden von einem Arzt, der mit dieser Art von Verletzungen vertraut ist, chirurgisch entfernt werden. Andernfalls kann es zu Wundbrand kommen.

- Halten Sie Ihren Körper und Ihre Hände von Nadellöchern und Düsen fern, aus denen Hydrauliköl unter hohem Druck ausgestoßen wird.
- Verwenden Sie zum Ausfindigmachen von undichten Stellen Pappe oder Papier und niemals die Hände.

1. Stellen Sie sicher, dass das Gewinde und die Dichtungsoberflächen des Anschlussstücks und der Komponentenanschlussstellen keine Grate, Kerben, Kratzer oder Fremdkörper aufweisen.
2. Fetten Sie den O-Ring mit etwas sauberem Hydrauliköl ein.

**Hinweis:** Das Gewinde des Anschlussstücks sollte sauber sein und kein Fett aufweisen.

**Wichtig:** Ermitteln Sie das Material der Anschlussstelle, bevor Sie das Anschlussstück anschließen. Das Drehmoment ist geringer, wenn das Anschlussstück in einer Aluminiumanschlussstelle befestigt wird.

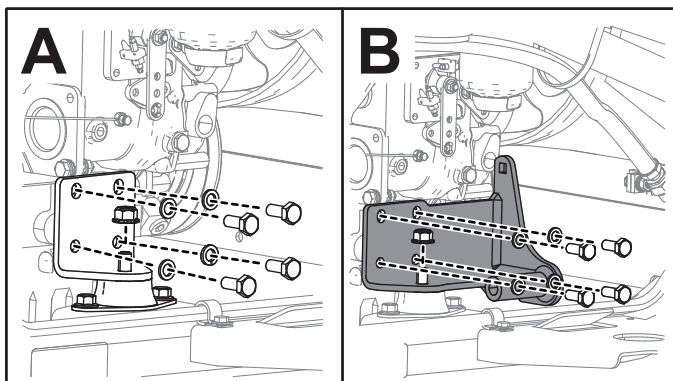
3. Befestigen Sie das Anschlussstück in der Anschlussstelle und ziehen Sie das Anschlussstück auf das empfohlene Installationsdrehmoment an, wie in der Tabelle unten abgebildet.

**Hinweis:** Verwenden Sie keinen abgewinkelten Schraubenschlüssel.

| Anschlussstückgröße | Anschlussstück, Anschlussstellenseite, Gewindegröße | Drehmoment (Stahlanschlussstelle) | Drehmoment (Aluminiumanschlussstelle) |
|---------------------|---|-----------------------------------|---------------------------------------|
| 4                   | 7/16 - 20   | 21-25 N·m                         | 13-15 N·m                             |
| 5                   | 1/2 - 20  | 25-29 N·m                         | 15-20 N·m                             |
| 6                   | 9/16 - 18   | 47-56 N·m                         | 28-35 N·m                             |
| 8                   | 3/4 - 16  | 79-97 N·m                         | 48-58 N·m                             |
| 10                  | 7/8 - 14  | 135-164 N·m                       | 82-100 N·m                            |
| 12                  | 1 1/16 - 12   | 182-222 N·m                       | 110-134 N·m                           |
| 14                  | 1 3/16 - 12   | 217-265 N·m                       | 131-160 N·m                           |
| 16                  | 1 5/16 - 12   | 274-336 N·m                       | 165-202 N·m                           |
| 20                  | 1 5/8 - 12  | 335-410 N·m                       | 202-248 N·m                           |

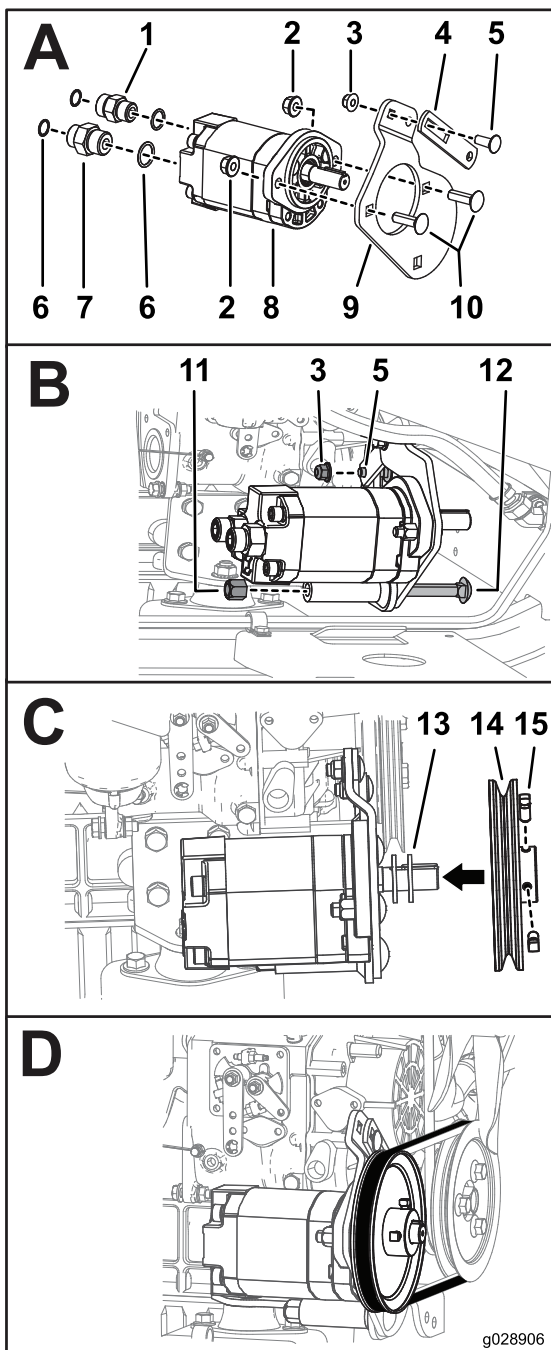
2. Befestigen Sie die Halterung der Getriebepumpe mit den Schrauben, Scheiben und Muttern, die Sie vorher entfernt haben, wie in Bereich B in [Bild 6](#) abgebildet.
3. Befestigen Sie das Adapteranschlussstück (5/8" x 3/4", Außengewinde) und die O-Ringe an der rechten Anschlussstelle der Getriebepumpe (Abschnitt A in [Bild 7](#)).

1. Entfernen Sie die Halterung, mit der der Motor am Rahmen befestigt ist, wie in Abschnitt A in [Bild 6](#) abgebildet.



g028905

**Bild 6**



**Bild 7**

- |  |                             |
|--|-----------------------------|
| 1. Adapteranschlussstück (5/8" x 5/8", Außengewinde) | 9. Getriebepumpenplatte     |
| 2. Sicherungsmutter (7/16")                          | 10. Schlossschraube (7/16") |
| 3. Bundmutter (3/8-16")                              | 11. Sicherungsmutter (1/2") |
| 4. Spannarm  | 12. Schlossschraube (1/2")  |
| 5. Schraube (3/8-16")                                | 13. Scheiben                |
| 6. O-Ringe   | 14. Riemenscheibe           |
| 7. Adapteranschlussstück (5/8" x 3/4", Außengewinde) | 15. Stellschrauben          |
| 8. Getriebepumpe                                     |                             |

Anschlussstelle der Getriebepumpe (Abschnitt A in [Bild 7](#)).

5. Befestigen Sie den Spannarm mit einer Schraube (3/8") und einer Bundmutter (3/8") lose an der Platte der Getriebepumpe (Abschnitt A in [Bild 7](#)).

**Hinweis:** Ziehen Sie die Mutter nicht fest.

6. Befestigen Sie die Platte der Getriebepumpe mit zwei Schlossschrauben (7/16") und zwei Sicherungsmuttern (7/16") an der Getriebepumpe, wie in Abschnitt A in [Bild 7](#) abgebildet.
7. Ziehen Sie die Schrauben mit 61-75 N m an.
8. Befestigen Sie die Getriebepumpe mit einer Schlossschraube (1/2"), einer Sicherungsmutter (1/2"), einer Schraube (3/8") und einer Bundmutter (3/8") lose an der Halterung, wie in Abschnitt B in [Bild 7](#) abgebildet.

**Hinweis:** Ziehen Sie die Muttern nicht fest.

9. Legen Sie zwei Scheiben auf die Getriebepumpe, montieren Sie die Riemenscheibe und befestigen die Riemenscheibe mit zwei Stellschrauben (5/16"), wie in Abschnitt C in [Bild 7](#) abgebildet.
10. Legen Sie den Riemen auf die zwei Riemenscheiben, wie in Abschnitt D in [Bild 7](#) abgebildet.
11. Ziehen Sie die Pumpenplatte mit einer 3/8"-Ratsche an, um den Riemen zu spannen.
12. Ziehen Sie alle Muttern an; ziehen Sie die Schrauben wie folgt an:
  - Schraube (3/8-16"): 37-45 N m.
  - Schlossschraube (1/4"): 91-113 N m.

4. Befestigen Sie das Adapteranschlussstück (5/8" x 5/8", Außengewinde) und die O-Ringe an der linken

# 4

## Montieren des linken Verteilers

Für diesen Arbeitsschritt erforderliche Teile:

|   |  |
|---|--|
| 1 | T-Anschlussstück ( $\frac{3}{4}$ " x $\frac{13}{16}$ " )                 |
| 1 | Linker Verteiler   |
| 1 | Adapteranschlussstück ( $\frac{5}{8}$ " x $\frac{5}{8}$ ", Außengewinde) |
| 1 | T-Adapteranschlussstück ( $\frac{5}{8}$ ", Außengewinde)                 |
| 1 | Linke Verteilerhalterung   |
| 2 | Schraube ( $\frac{1}{4}$ " x 2")   |
| 2 | Mutter ( $\frac{1}{4}$ " )   |
| 1 | Schraube ( $\frac{5}{16}$ "-18 x $\frac{3}{4}$ " )                       |
| 1 | Mutter $\frac{5}{16}$ "  |

## Verfahren

1. Wenn die Maschine kein T-Anschlussstück an der linken Seite des Ölkühlers hat, schließen Sie den Schlauch und das Anschlussstück ab und befestigen das T-Anschlussstück (Bild 8).

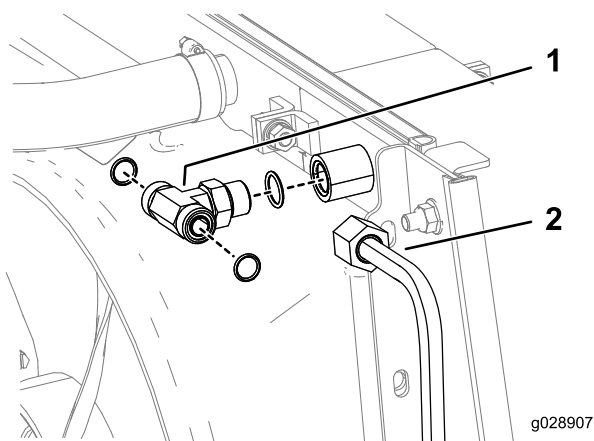
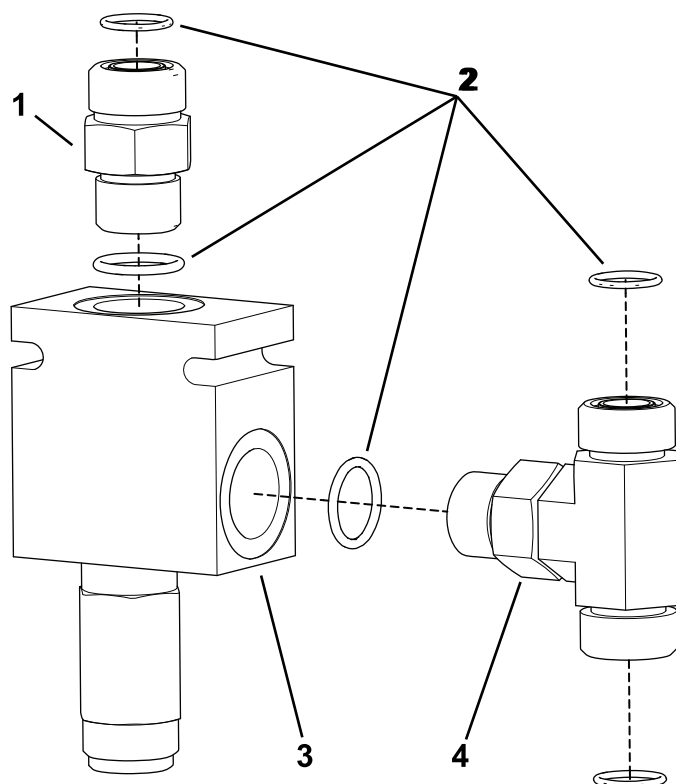


Bild 8

1. T-Anschlussstück ( $\frac{3}{4}$ " x  $\frac{13}{16}$ " )
2. Ölkühlerrohr

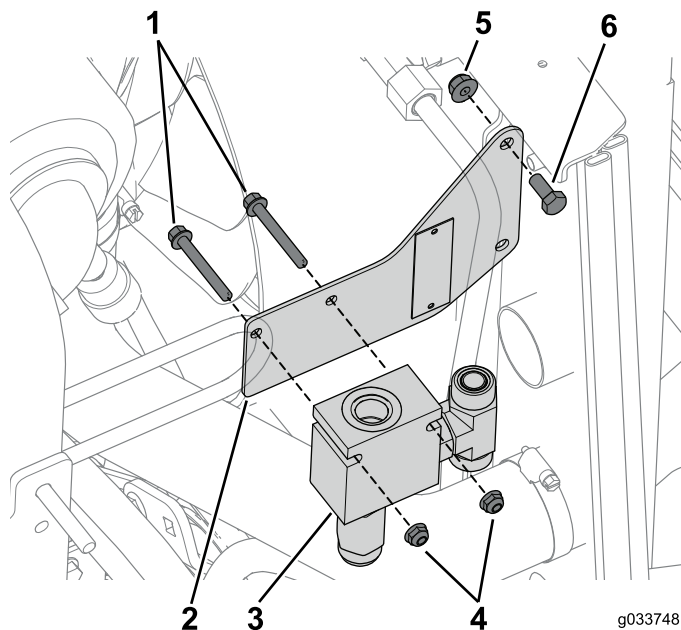
2. Schließen Sie das Ölkühlerrohr an die Anschlussstelle am T-Anschlussstück an (Bild 8).
3. Befestigen Sie das Adapteranschlussstück ( $\frac{5}{8}$ " x  $\frac{5}{8}$ ", Außengewinde) und das T-Adapteranschlussstück ( $\frac{5}{8}$ ", Außengewinde) am linken Verteiler, wie in Bild 9 abgebildet.



g033745

Bild 9

1. Adapteranschlussstück ( $\frac{5}{8}$ " x  $\frac{5}{8}$ ", Außengewinde)
  2. O-Ringe
  3. Rechter Verteiler
  4. T-Adapteranschlussstück ( $\frac{5}{8}$ ", Außengewinde)
4. Befestigen Sie die linke Verteilerhalterung mit einer Schraube ( $\frac{5}{16}$ " x  $\frac{3}{4}$ " ) und einer Bundmutter ( $\frac{5}{16}$ " ) im oberen Loch der Halterung (Bild 10).



**Bild 10**

- |                         |                            |
|-------------------------|----------------------------|
| 1. Schraube (1/4" x 2") | 4. Bundmutter (1/4")       |
| 2. Halterung            | 5. Bundmutter (5/16")      |
| 3. Linker Verteiler     | 6. Schraube (5/16" x 3/4") |

5. Befestigen Sie den unteren Teil der Halterung mit den vorher von der Kühlerlüfterhaube entfernten Befestigungen.
6. Befestigen Sie den linken Verteiler mit zwei Schrauben (1/4" x 2") und zwei Muttern an der Halterung ([Bild 10](#)).

# 5

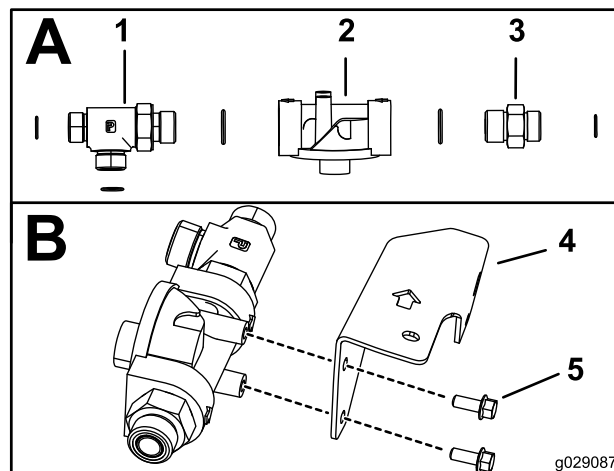
## Einsetzen des Hydraulikölfilters

Für diesen Arbeitsschritt erforderliche Teile:

|   |   |
|---|---|
| 1 | Filterkopf  |
| 2 | Schraube (1/4")                                     |
| 1 | Adapteranschlussstück (5/8" x 3/4", Außengewinde)   |
| 1 | Hydraulikfilterhalterung                            |
| 1 | T-Anschlussstück (5/8" x 5/8" x 3/4", Außengewinde) |
| 1 | Schraube (1/4" x 2")                                |
| 1 | Mutter (1/4")                                       |
| 1 | Schlossschraube (5/16" x 2 1/4")                    |
| 1 | Bundmutter (5/16")                                  |
| 1 | Relais  |
| 1 | Sechskantschraube                                   |
| 1 | Sechskantmutter                                     |

## Verfahren

1. Befestigen Sie das T-Anschlussstück (5/8" x 5/8" x 3/4", Außengewinde), das Adapteranschlussstück (5/8" x 3/4", Außengewinde) und die O-Ringe am Filterkopf, wie in Abschnitt A in [Bild 11](#) abgebildet.



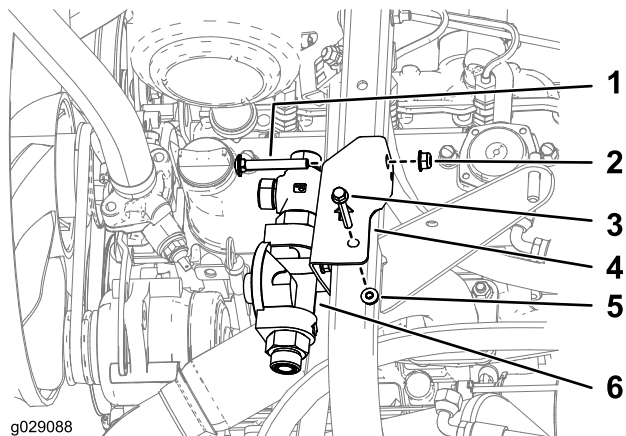
**Bild 11**

- |  |                        |
|--|------------------------|
| 1. T-Anschlussstück (5/8" x 5/8" x 3/4", Außengewinde) | 4. Filterkopfhalterung |
| 2. Filterkopf  | 5. Schraube (1/4")     |
| 3. Adapteranschlussstück (5/8" x 3/4", Außengewinde)   |                        |

- Montieren Sie den Filterkopf mit zwei Schrauben ( $\frac{1}{4}$ " an der Filterkopfhalterung, wie in Abschnitt in [Bild 11](#) abgebildet.

**Hinweis:** Modelle des Baujahrs 2014 und älter:  
Verwenden Sie die breite Halterung ohne den Pfeilausschnitt.

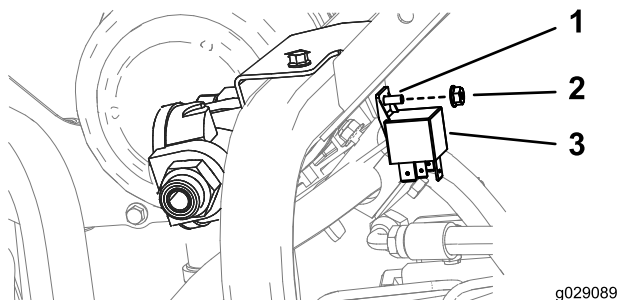
- Befestigen Sie den Hydraulikfilter am Rahmen, wie in [Bild 12](#) abgebildet.



**Bild 12**

- |  |                              |
|--|------------------------------|
| 1. Schlossschraube<br>( $\frac{5}{16}$ – $\frac{1}{8}$ " x $2\frac{1}{4}$ ") | 4. Filterkopfhalterung       |
| 2. Bundmutter ( $\frac{5}{16}$ ")  | 5. Mutter ( $\frac{1}{4}$ ") |
| 3. Schraube ( $\frac{1}{4}$ – $\frac{1}{2}$ " x 2")                          | 6. Filterkopf                |

- Befestigen Sie das Relais, wie in [Bild 13](#) abgebildet.



**Bild 13**

- |                      |           |
|----------------------|-----------|
| 1. Sechskantschraube | 3. Relais |
| 2. Sechskantmutter   |           |

# 6

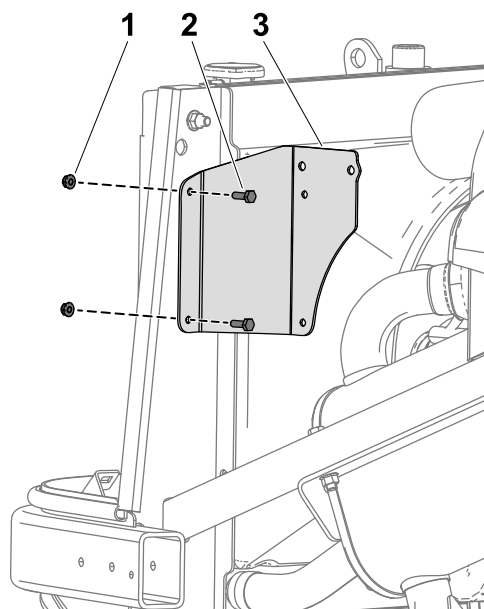
## Montieren des rechten Verteilers

**Für diesen Arbeitsschritt erforderliche Teile:**

|   |  |
|---|--|
| 1 | Rechter Verteiler  |
| 2 | T-Adapteranschlussstück ( $\frac{5}{8}$ ", Außengewinde) |
| 1 | Rechte Verteilerhalterung                                |
| 4 | Mutter ( $\frac{1}{4}$ ")                                |
| 2 | Schraube ( $\frac{5}{16}$ " x $2\frac{1}{4}$ ")          |
| 4 | Schraube ( $\frac{1}{4}$ " x $\frac{3}{4}$ ")            |
| 2 | Distanzstück   |

## Verfahren

- Befestigen Sie die Halterung mit zwei Schrauben ( $\frac{1}{4}$ " x  $\frac{3}{4}$ ") und der vorher von der Kühlerausdehnungshalterung entfernten Mutter ([Bild 14](#)).



**Bild 14**

- |  |   |
|--|---|
| 1. Sicherungsmutter ( $\frac{1}{4}$ ")           | 3. Halterung für Kühlerausdehnungsgefäß |
| 2. Schraube ( $\frac{1}{4}$ " x $\frac{3}{4}$ ") |   |

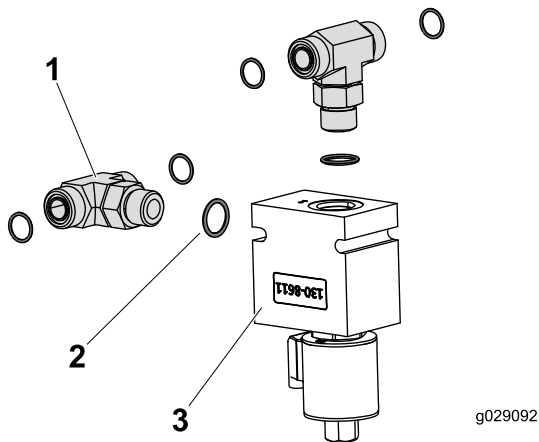
- Befestigen Sie die zwei T-Anschlussstücke und O-Ringe am Verteilerventil, wie in [Bild 15](#) abgebildet.

# 7

## Montieren des Schotts

Für diesen Arbeitsschritt erforderliche Teile:

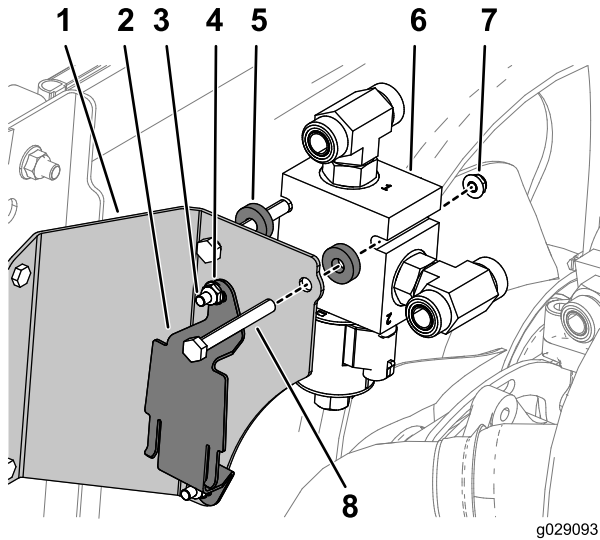
|   |   |
|---|---|
| 1 | Schottplatte  |
| 2 | Schottmutter (groß)   |
| 2 | Schottmutter (klein)  |
| 1 | Schnellkupplungsanschlussstück ( $\frac{1}{2}$ " Innengewinde x $\frac{1}{2}$ " Außengewinde)                       |
| 2 | Schottanschlussstück (2,57")  |
| 1 | Schottkupplung (4,02")  |
| 1 | Schottnippel (3,84")  |
| 1 | Schnellkupplungsanschlussstück ( $\frac{1}{2}$ " x $\frac{1}{2}$ ", Innengewinde)                                   |
| 1 | U-Bügel   |
| 2 | Bundmutter ( $\frac{3}{8}$ ")   |
| 1 | 90°-Anschlussstück ( $\frac{3}{8}$ " x $\frac{3}{8}$ " Außengewinde)  |
| 1 | 90°-Anschlussstück ( $\frac{3}{8}$ " Innengewinde x $\frac{3}{8}$ " Außengewinde x $\frac{3}{4}$ " Schlauchzahnung) |
| 1 | 45°-Anschlussstück  |



**Bild 15**

1. T-Anschlussstück
2. O-Ring
3. Verteilerventil

3. Befestigen Sie die Halterung des Kühlerausdehnungsgefäßes mit zwei Schrauben ( $\frac{1}{4}$ " x  $\frac{3}{4}$ ") und zwei Muttern ( $\frac{1}{4}$ ") an der Verteilerhalterung, wie in [Bild 16](#) abgebildet.



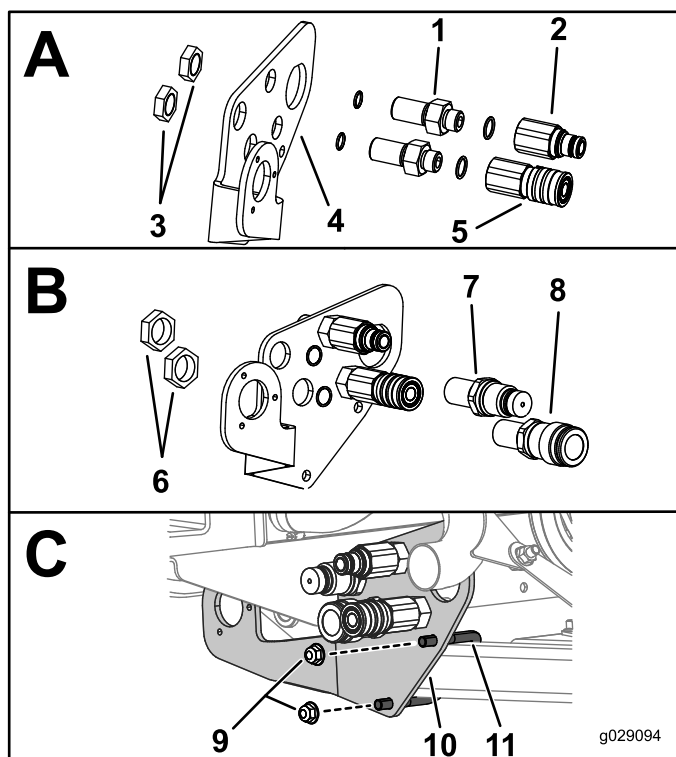
**Bild 16**

1. Verteilerhalterung
2. Halterung für Kühlerausdehnungsgefäß
3. Schraube ( $\frac{1}{4}$ " x  $\frac{3}{4}$ ")
4. Mutter ( $\frac{1}{4}$ "-20)
5. Distanzstücke
6. Verteiler
7. Mutter ( $\frac{5}{16}$ "-18)
8. Schraube ( $\frac{5}{16}$ " x  $2\frac{3}{4}$ ")

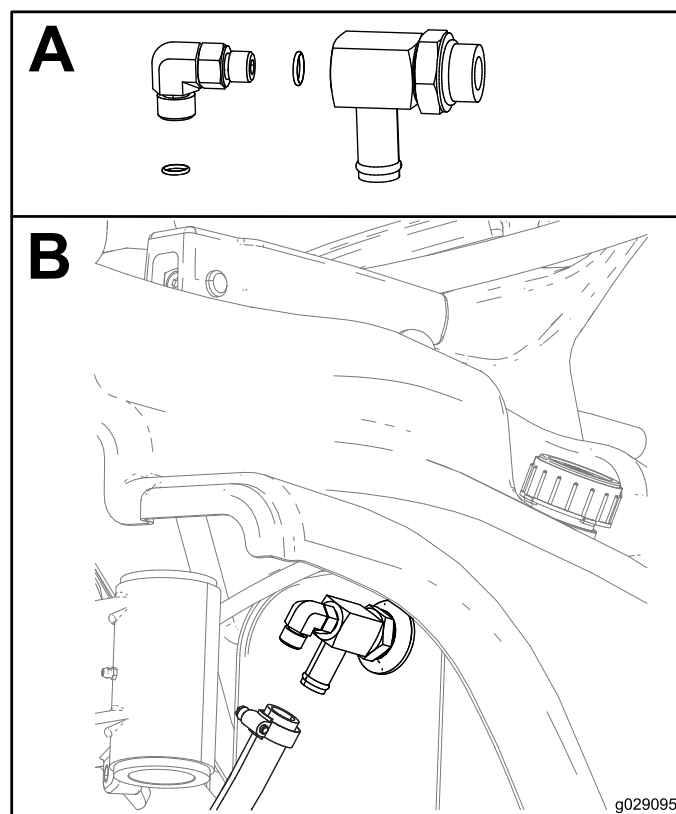
4. Ziehen Sie die Schrauben mit 10-12 N·m an.
5. Befestigen Sie den Verteiler mit zwei Schrauben ( $\frac{5}{16}$ " x  $2\frac{3}{4}$ "), zwei Distanzstücken und zwei Muttern an der Halterung, wie in [Bild 16](#) abgebildet.
6. Ziehen Sie die Schrauben mit 20-24 N·m an.

## Verfahren

1. Montieren Sie die Anschlussstücke an der Schottplatte, wie in [Bild 17](#) abgebildet.



**Bild 17**

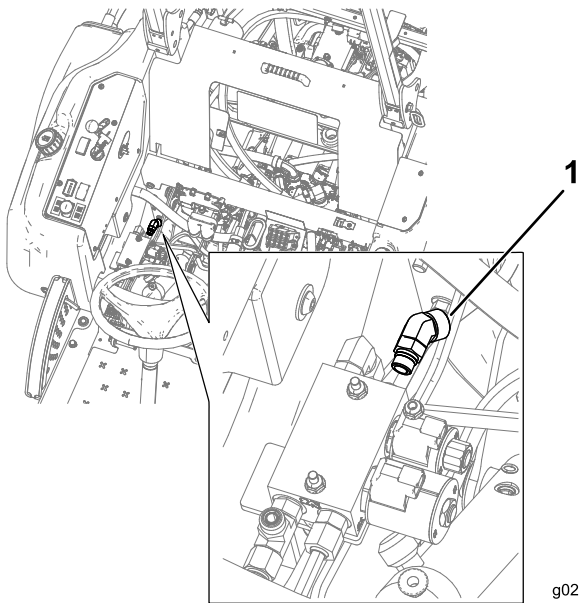


**Bild 18**

1. Schottanschlussstück (2,57")
2. Schnellkuppungsanschlussstück (1/2" Innengewinde x 1/2" Außengewinde)
3. Schottmutter (klein)
4. Schottplatte
5. Schnellkuppungsanschlussstück (1/2" x 1/2", Innengewinde)
6. Schottmutter (groß)
7. Schottnippel (3,84")
8. Schottkupplung (4,02")
9. Bundmutter (3/8")
10. Schott
11. U-Bügel

4. Entfernen Sie den vorhandenen Krümmer von der Rückseite des Hydraulikbehälters an der rechten Seite der Maschine und befestigen Sie das 90°-Anschlussstück und den Adapter und schließen Sie den Schlauch an, wie in Abschnitt B in [Bild 18](#) abgebildet.
5. Klappen Sie den Sitz der Maschine hoch und befestigen Sie das 45°-Anschlussstück, wie in [Bild 19](#) abgebildet.

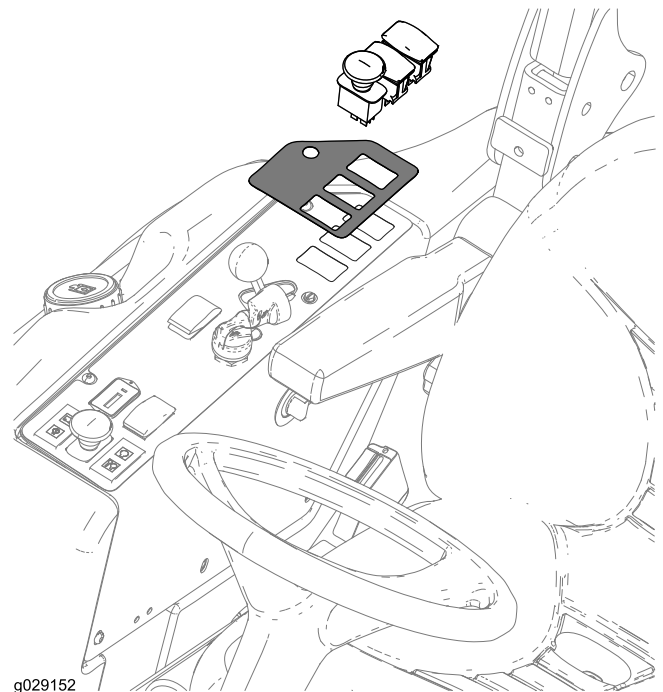
2. Befestigen Sie die Schottplatte lose mit dem U-Bügel und zwei Bundmuttern (3/8") am Rahmen, wie in Abschnitt C in [Bild 17](#) abgebildet.
3. Befestigen Sie das 90°-Anschlussstück (3/8" x 3/8", Außengewinde) am 90°-Anschlussstück (3/8", Innengewinde x 3/8", Außengewinde x 3/4" Schlauchzahnung), wie in Abschnitt A in [Bild 18](#) abgebildet.



**Bild 19**

g029112

1. 45°-Anschlussstück



g029152

**Bild 20**

# 8

## Einbauen der Schalter

**Für diesen Arbeitsschritt erforderliche Teile:**

|   |              |
|---|--------------|
| 1 | ZWA-Schalter |
| 2 | Kippschalter |
| 1 | Schild       |

## Verfahren

1. Entfernen Sie an der Unterseite des Armaturenbretts die drei Nasen an den Stellen, an denen die Schalter eingebaut werden ([Bild 20](#)).

2. Schneiden Sie dieselben Löcher in den Aufkleber am Armaturenbrett ([Bild 20](#)).
3. Bringen Sie den Aufkleber und die Schalter an, wie in [Bild 20](#) abgebildet.

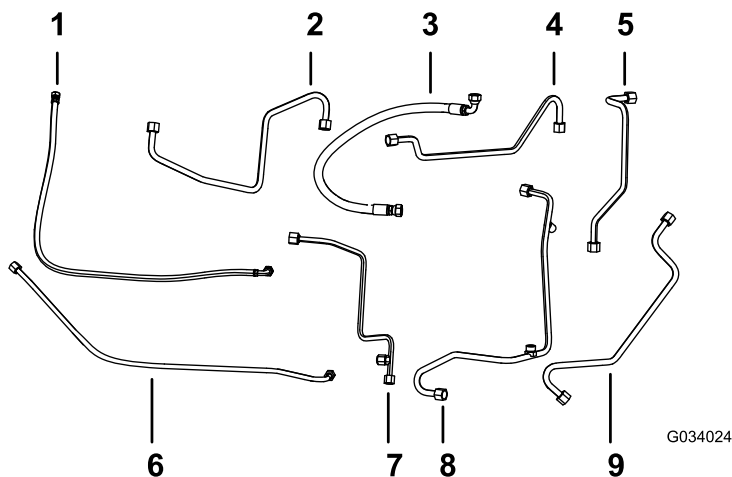
## Montieren der Schläuche und des Kabelbaums

### Für diesen Arbeitsschritt erforderliche Teile:

|   |                     |
|---|---------------------|
| 1 | Hydraulikschlauch A |
| 1 | Hydraulikschlauch B |
| 2 | Hydraulikschlauch C |
| 1 | Hydraulikschlauch D |
| 1 | Hydraulikschlauch E |
| 1 | Hydraulikschlauch F |
| 1 | Hydraulikschlauch G |
| 1 | Hydraulikschlauch H |
| 1 | Hydraulikschlauch I |
| 1 | Temperatursensor    |
| 1 | Kabelbaum           |
| 3 | Kabelbinden         |
| 1 | Hydraulikfilter     |

### Verlegen der Schläuche

Verwenden Sie [Bild 21](#) als Hilfe für die Installation der Hydraulikschläuche.



**Bild 21**

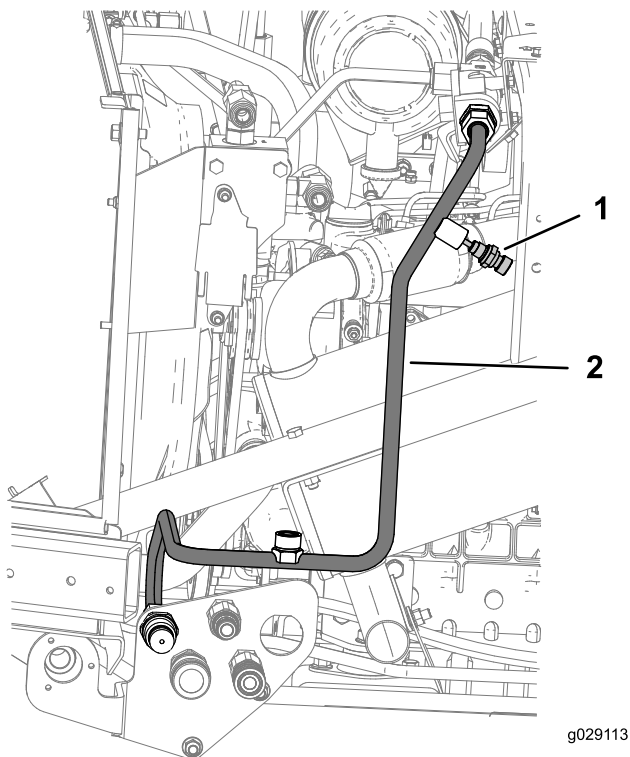
- |                            |                        |
|----------------------------|------------------------|
| 1. Hydraulikschlauch A     | 6. Hydraulikschlauch F |
| 2. Hydraulikschlauch B     | 7. Hydraulikschlauch G |
| 3. Hydraulikschlauch C (2) | 8. Hydraulikschlauch H |
| 4. Hydraulikschlauch D     | 9. Hydraulikschlauch I |
| 5. Hydraulikschlauch E     |                        |

1. Stellen Sie sicher, dass das Gewinde und die Dichtungsoberflächen des Schlauchs bzw. Rohrs und des Anschlussstücks keine Grate, Kerben, Kratzer oder Fremdkörper aufweisen.
2. Legen Sie den Schlauch bzw. das Rohr so gegen das Anschlussstückgehäuse, dass die flache Seite des Schlauchs bzw. der Rohrhülse ganz den O-Ring im Anschlussstück berührt.
3. Schrauben Sie die Überwurfmutter mit der Hand auf das Anschlussstück. Halten Sie den Schlauch bzw. das Rohr mit einem Schraubenschlüssel fest und ziehen Sie die Überwurfmutter mit einem Drehmomentschlüssel auf den in der Tabelle unten empfohlenen Drehmoment an.

**Hinweis:** Verwenden Sie keinen abgewinkelten Schraubenschlüssel.

| Anschlussstück-<br>größe | Schlauch<br>bzw. Rohr,<br>Gewindegröße | Drehmoment  |
|--------------------------|--|-------------|
| 4                        | 9/16 - 18                              | 24-30 N·m   |
| 6                        | 11/16 - 16                             | 37-45 N·m   |
| 8                        | 13/16 - 16                             | 51-63 N·m   |
| 10                       | 1 - 14                                 | 82-100 N·m  |
| 12                       | 1 3/16 - 12                            | 82-142 N·m  |
| 16                       | 1 7/16 - 12                            | 150-184 N·m |
| 20                       | 1 11/16 - 12                           | 190-233 N·m |

1. Befestigen Sie den Hydraulikschlauch H vom Adapteranschlussstück (5/8" x 3/4", Außengewinde) am Filterkopf am Schottknippel (3,84") am Schott, wie in [Bild 22](#) abgebildet.

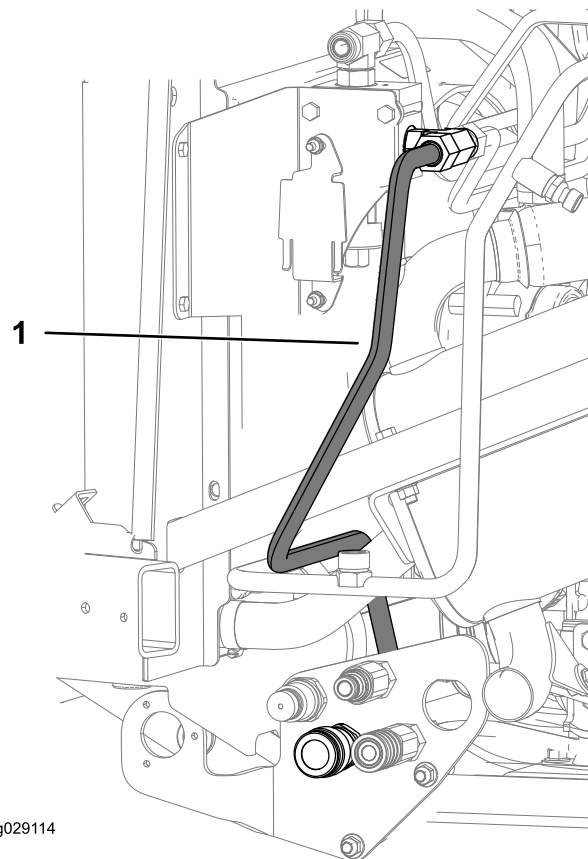


**Bild 22**

1. Temperatursensor
2. Hydraulikschlauch H

2. Befestigen Sie den Temperatursensor an der oberen Anschlussstelle am Hydraulikschlauch H, wie in [Bild 22](#) abgebildet.

3. Befestigen Sie den Hydraulikschlauch B vom T-Adapteranschlussstück (5/8", Außengewinde) am rechten Verteiler an der Schottkupplung (4,02") am Schott, wie in [Bild 23](#) abgebildet.

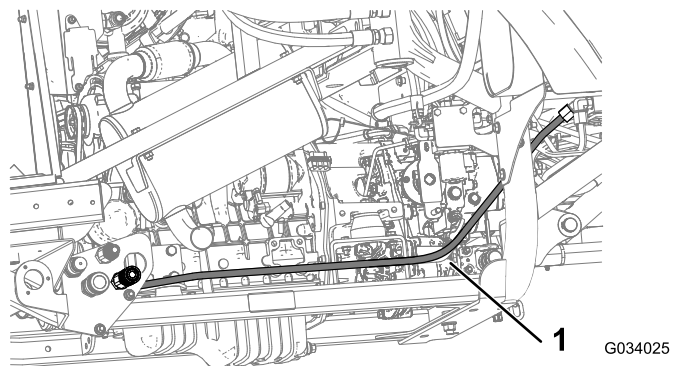


**Bild 23**

1. Hydraulikschlauch B

4. Befestigen Sie den Hydraulikschlauch F vom 45°-Anschlussstück am Schottanschlussstück (2,57") am Schnellkupplungsanschlussstück (1/2" x 1/2", Innengewinde) am Schott, wie in [Bild 24](#) abgebildet.

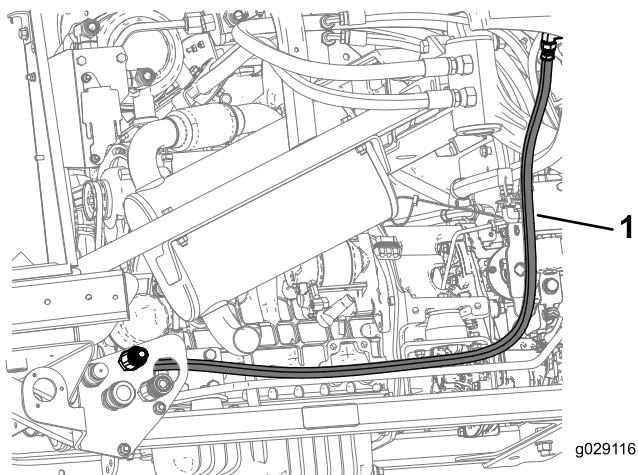
**Hinweis:** Befestigen Sie den Schlauch mit Kabelbinden so an der Maschine, das er keine beweglichen Teile berührt.



**Bild 24**

1. Hydraulikschlauch F

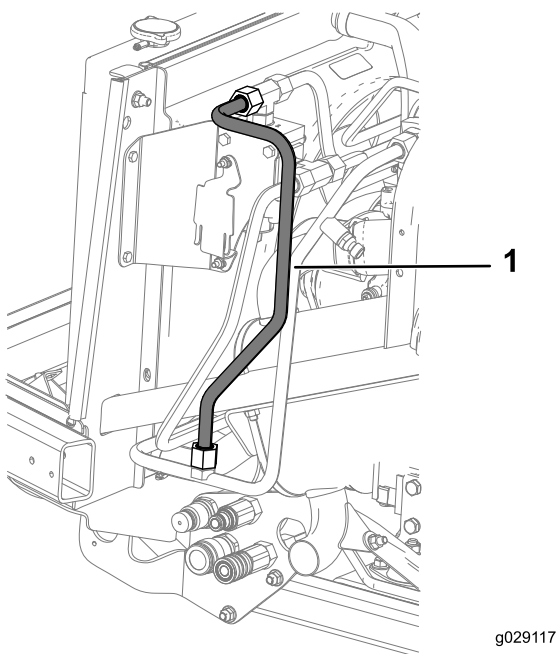
5. Befestigen Sie den Hydraulikschlauch A vom 90°-Anschlussstück (3/8" x 3/8", Außengewinde) am Schottanschlussstück (2,57") am Schnellkuppelungsanschlussstück (1/2", Innengewinde x 1/2", Außengewinde) am Schott, wie in Bild 25 abgebildet.



**Bild 25**

1. Hydraulikschlauch A

6. Befestigen Sie den Hydraulikschlauch E vom Hydraulikschlauch H am T-Adapteranschlussstück (5/8", Außengewinde) am rechten Verteiler, wie in Bild 26 abgebildet.



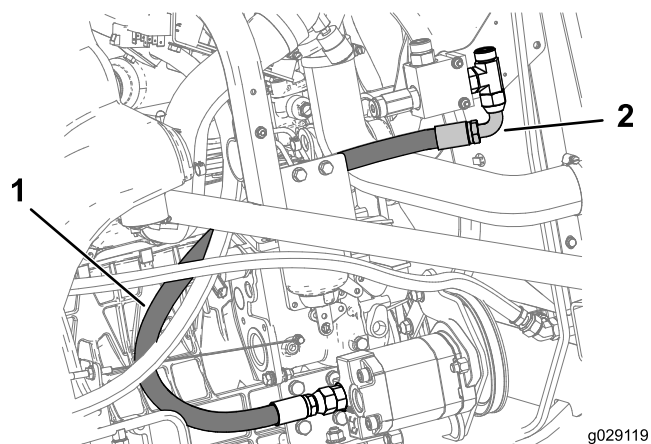
**Bild 26**

1. Hydraulikschlauch E

7. Befestigen Sie den anderen Hydraulikschlauch C vom T-Adapteranschlussstück (5/8", Außengewinde) am linken Hydraulikverteiler am Adapteranschlussstück

(5/8" x 5/8", Außengewinde) an der Getriebepumpe, wie in Bild 27 abgebildet.

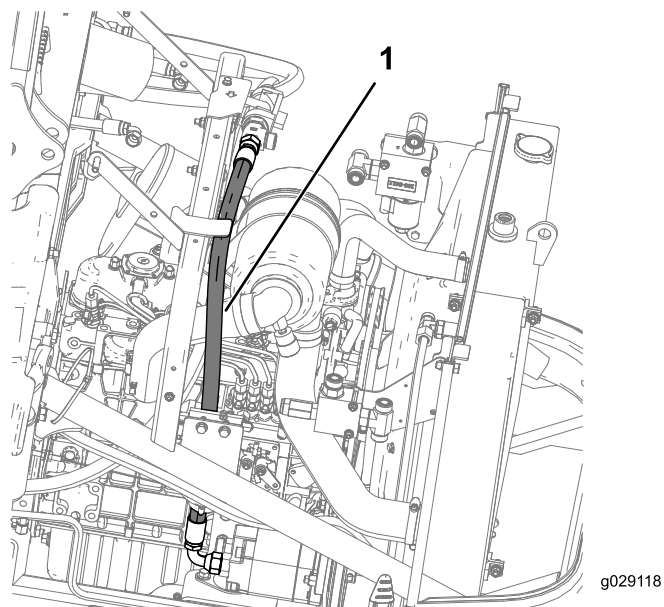
**Wichtig:** Drehen Sie das obere Anschlussstück, um sicherzustellen, dass der Schlauch nicht gegen die Kanten des Kraftstofffilters reibt.



**Bild 27**

1. Hydraulikschlauch C
2. Stellen Sie das Anschlussstück hier so ein, dass der Schlauch nicht gegen den Kraftstofffilter reibt.

8. Befestigen Sie den Hydraulikschlauch C vom T-Anschlussstück (5/8" x 5/8" x 3/4", Außengewinde) am Filterkopf am Anschlussstück (5/8" x 3/4", Außengewinde) an der Getriebepumpe, wie in Bild 28 abgebildet.

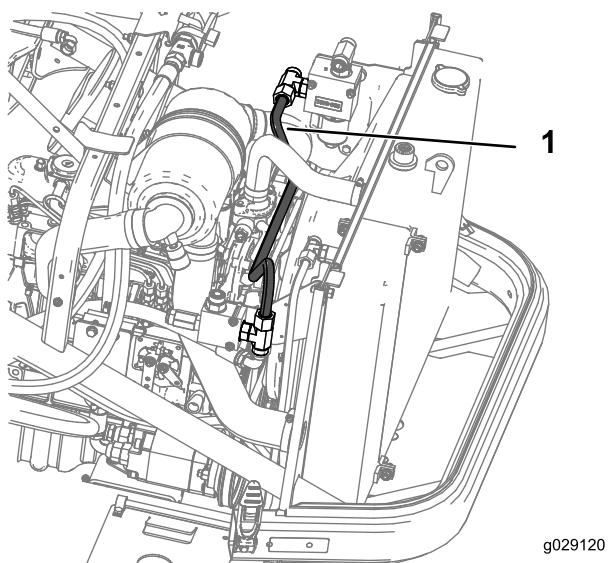


**Bild 28**

1. Hydraulikschlauch C

9. Befestigen Sie den Hydraulikschlauch D vom T-Adapteranschlussstück (5/8", Außengewinde) am rechten Verteiler am T-Adapteranschlussstück (5/8",

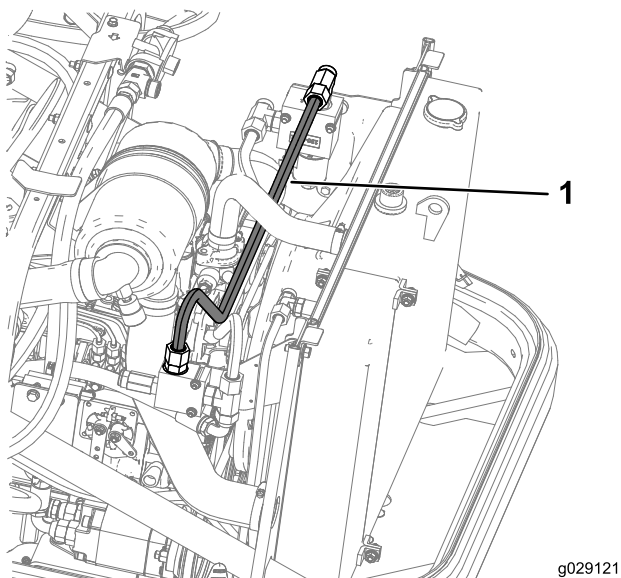
Außengewinde) am linken Verteiler, wie in [Bild 29](#) abgebildet.



**Bild 29**

1. Hydraulikschlauch D

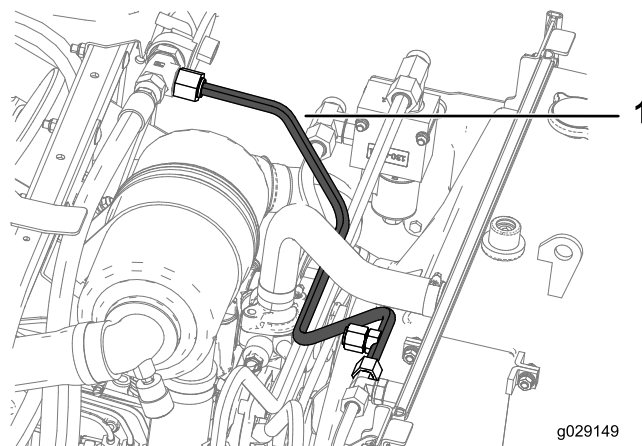
10. Befestigen Sie den Hydraulikschlauch I vom Adapteranschlussstück (5/8" x 5/8", Außengewinde) am rechten Verteiler am T-Adapteranschlussstück (5/8", Außengewinde) am linken Verteiler, wie in [Bild 30](#) abgebildet.



**Bild 30**

1. Hydraulikschlauch I

11. Befestigen Sie den Hydraulikschlauch G vom T-Anschlussstück (5/8" x 5/8" x 3/4", Außengewinde) am Filterkopf am T-Anschlussstück (3/4" x 13/16") an der Kühlerlüfterhaube, wie in [Bild 31](#) abgebildet.



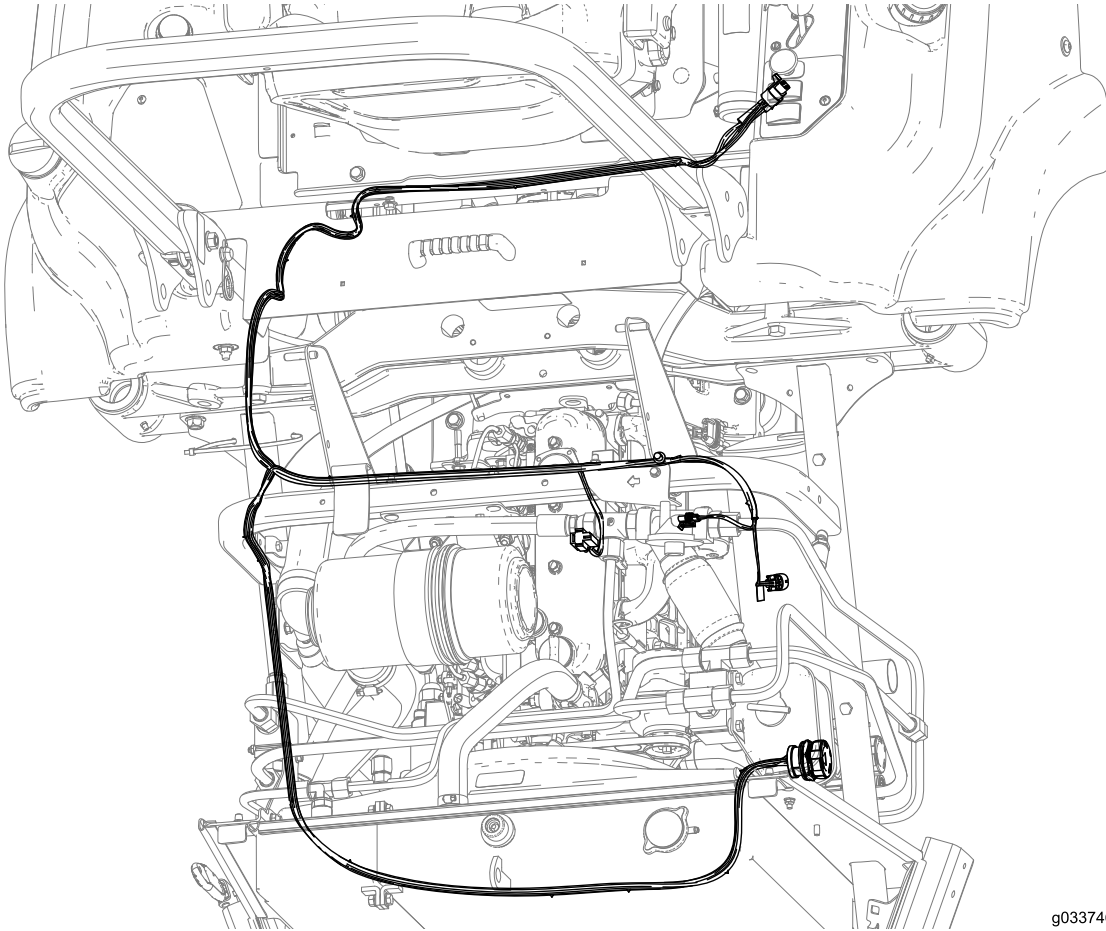
**Bild 31**

1. Hydraulikschlauch G

12. Setzen Sie die Staubdeckel auf die Anschlussstücke an der Schottplatte.

## Verlegen des Kabelbaums

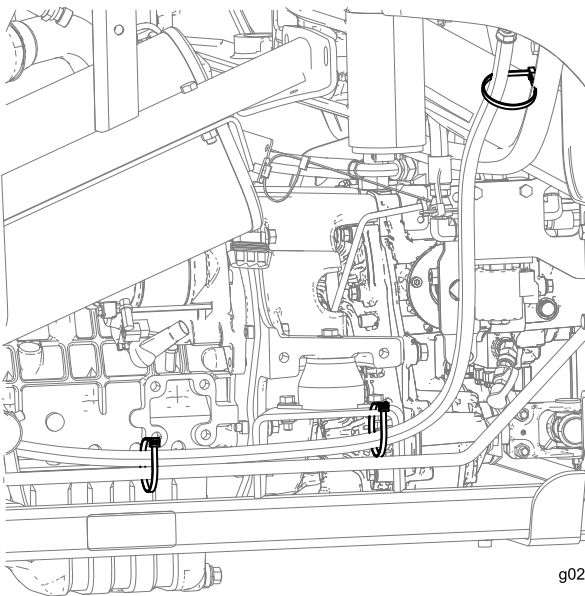
1. Verlegen Sie den Kabelbaum, wie in [Bild 32](#) abgebildet.



g033746

**Bild 32**

2. Befestigen Sie alle Teile mit drei Kabelbinden, wie in [Bild 33](#) abgebildet.



g029151

**Bild 33**

3. Ziehen Sie die Muttern am U-Bügel am Schott an.
4. Befestigen Sie den Hydraulikölfilter am Filterkopf und am Kühlerausdehnungsgefäß.
5. Befestigen Sie die Lüfterhaube, die Kühlerhalterung, das Batteriefach, die Batterie und die Haube an der Maschine.

**Hinweise:**

**Hinweise:**

**Hinweise:**



**Count on it.**