



Souffleuse à neige Power Clear® 721 QZR

N° de modèle 38743—N° de série 400010798 et suivants

Manuel de l'utilisateur

Introduction

▲ ATTENTION

CALIFORNIE

Proposition 65 - Avertissement

Ce produit contient une ou des substances chimiques considérées par l'état de Californie comme capables de provoquer des cancers, des anomalies congénitales ou d'autres troubles de la reproduction.

Les gaz d'échappement de ce produit contiennent des substances chimiques considérées par l'état de Californie comme susceptibles de provoquer des cancers, des malformations congénitales et autres troubles de la reproduction.

Cette machine est destinée au grand public, aux professionnels et aux utilisateurs temporaires. Elle est conçue principalement pour déblayer la neige sur les surfaces revêtues, telles allées et trottoirs, et autres surfaces de circulation des propriétés résidentielles et commerciales. Elle n'est pas conçue pour enlever autre chose que la neige ni pour nettoyer le gravier.

Lisez attentivement ces informations pour apprendre comment utiliser et entretenir correctement votre machine, et éviter de l'endommager ou de vous blesser. Vous êtes responsable de l'utilisation sûre et correcte de la machine.

Vous pouvez contacter Toro directement à www.Toro.com pour tout renseignement concernant la machine ou un accessoire, pour obtenir l'adresse des dépositaires ou pour enregistrer votre machine.

Pour obtenir des prestations de service, des pièces Toro d'origine ou des renseignements complémentaires, munissez-vous des numéros de modèle et de série du produit et contactez un dépositaire-réparateur ou le service client Toro agréé. La [Figure 1](#) indique l'emplacement des numéros de modèle et de série de la machine. Inscrivez les numéros dans l'espace réservé à cet effet.

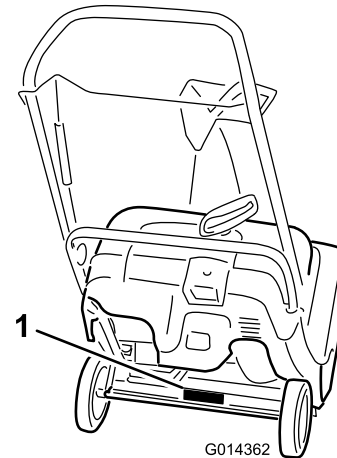


Figure 1

1. Emplacement des numéros de modèle et de série

N° de modèle _____

N° de série _____

Les mises en garde de ce manuel soulignent des dangers potentiels et sont signalées par le symbole de sécurité ([Figure 2](#)), qui indique un danger pouvant entraîner des blessures graves ou mortelles si les précautions recommandées ne sont pas respectées.



Figure 2

1. Symbole de sécurité

Ce manuel utilise deux termes pour faire passer des renseignements essentiels. **Important**, pour attirer l'attention sur des renseignements mécaniques spécifiques et **Remarque**, pour insister sur des renseignements d'ordre général méritant une attention particulière.

Important: Si vous utilisez la machine au-dessus de 1 500 m (5 000 pi) pendant une période continue, veillez à installer le kit pour haute altitude pour que le moteur réponde aux normes antipollution CARB/EPA. Le kit pour haute altitude accroît les performances du moteur tout en prévenant l'encrassement des bougies, les difficultés de démarrage et l'augmentation des émissions polluantes. Après avoir installé le kit, apposez l'étiquette de haute altitude près de l'autocollant



du numéro de série sur la machine. Contactez un dépositaire-réparateur Toro agréé pour vous procurer le kit pour haute altitude et l'étiquette associée pour votre machine. Pour trouver le dépositaire le plus proche, consultez notre site web à www.Toro.com ou contactez le service client de Toro au(x) numéro(s) indiqué(s) dans votre Déclaration de garantie de conformité à la réglementation antipollution.

Déposez le kit du moteur et rétablissez la configuration d'origine du moteur si vous devez utiliser la machine en dessous de 1 500 m (5 000 pi). Si le moteur a été converti pour l'usage à haute altitude, ne le faites pas tourner à plus basse altitude, au risque de le faire surchauffer et de l'endommager.

En cas de doute concernant la conversion de votre machine pour l'usage à haute altitude, consultez l'étiquette suivant (Figure 3).

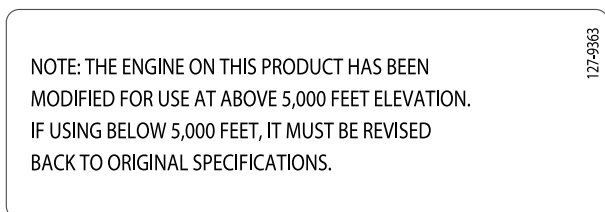


Figure 3

| | |
|---------------------------------------------------------|----|
| Prévention du blocage par le gel après utilisation..... | 11 |
| Entretien | 12 |
| Programme d'entretien recommandé | 12 |
| Consignes de sécurité pendant l'entretien | 12 |
| Réglage du câble de commande | 12 |
| Contrôle des pales du rotor | 13 |
| Vidange de l'huile moteur | 14 |
| Entretien de la bougie | 15 |
| Remplacement de la courroie d'entraînement..... | 16 |
| Réglage de la commande Quick Shoot™..... | 17 |
| Remisage | 19 |
| Remisage de la machine..... | 19 |

Table des matières

| | |
|---------------------------------------------------------|----|
| Introduction | 1 |
| Sécurité | 3 |
| Autocollants de sécurité et d'instruction | 3 |
| Mise en service | 4 |
| 1 Dépliage du guidon | 4 |
| 2 Montage de la goulotte | 4 |
| 3 Plein d'huile moteur | 5 |
| 4 Réglage du câble de commande | 6 |
| Vue d'ensemble du produit | 6 |
| Utilisation | 6 |
| Avant l'utilisation | 6 |
| Sécurité..... | 6 |
| Remplissage du réservoir de carburant..... | 7 |
| Contrôle du niveau d'huile moteur | 7 |
| Pendant l'utilisation | 8 |
| Sécurité..... | 8 |
| Démarrage du moteur..... | 8 |
| Engager les pales du rotor..... | 9 |
| Désengager les pales du rotor..... | 9 |
| Arrêt du moteur | 10 |
| Réglage de la goulotte et du déflecteur d'éjection..... | 10 |
| Débouchage de la goulotte..... | 11 |
| Conseils d'utilisation | 11 |
| Après l'utilisation | 11 |
| Sécurité..... | 11 |

Sécurité

Cette machine est conforme aux spécifications de la norme ANSI B71.3 en vigueur au moment de la production.

- Vous devez lire et comprendre le contenu de ce *manuel de l'utilisateur* avant de démarrer le moteur. Assurez-vous que tous les utilisateurs de ce produit en connaissent le maniement et comprennent les mises en garde.
- N'approchez pas les mains ou les pieds des composants mobiles de la machine.
- N'utilisez pas la machine si tous les capots et autres dispositifs de protection appropriés ne sont pas en place et en bon état de marche.

- Ne vous tenez pas devant l'ouverture d'éjection. Tenez tout le monde à une distance suffisante de la machine.
- N'admettez pas les enfants dans la zone de travail. Ne confiez jamais l'utilisation de la machine à un enfant.
- Coupez le moteur avant de déboucher, de faire l'entretien ou de faire le plein de la machine.

Vous trouverez d'autres consignes de sécurité dans les diverses sections de ce manuel.

Autocollants de sécurité et d'instruction

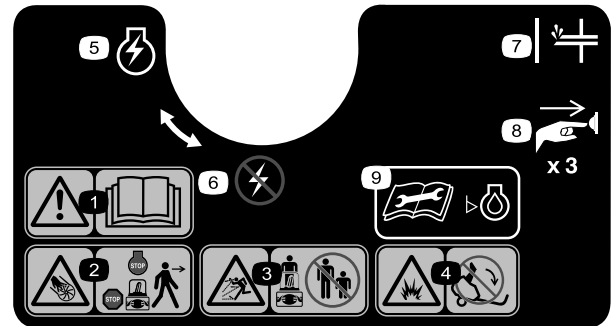


Les autocollants de sécurité et d'instruction sont placés près des endroits potentiellement dangereux. Remplacez les autocollants endommagés ou manquants.



94-2577

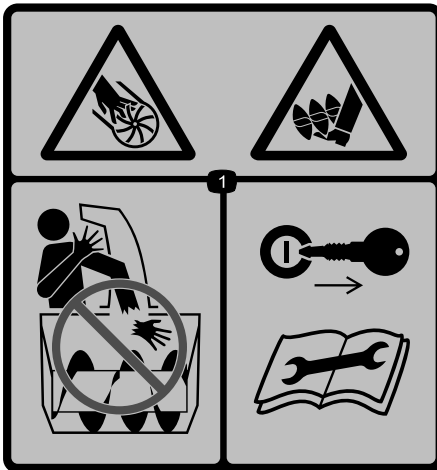
1. Serrez la barre de commande contre le guidon pour engager les pales du rotor.
2. Pour désengager les pales du rotor, relâchez la barre de commande.



117-9102

Réf. 117-6036

1. Attention – lisez le *Manuel de l'utilisateur*.
2. Risque de coupure/mutilation par la turbine – coupez le moteur avant de quitter la machine.
3. Risque de projection d'objets – tenez les spectateurs à bonne distance de la machine.
4. Risque de déversement de carburant – n'inclinez pas la machine en arrière.
5. Démarrage du moteur
6. Arrêt du moteur
7. Amorceur
8. Appuyez trois fois sur l'amorceur pour amorcer le moteur.
9. Lisez le *Manuel de l'utilisateur* avant de vérifier le niveau d'huile moteur.



115-5698

Réf. 117-9121

1. Risque de mutilation par la turbine et la vis sans fin – ne placez pas les mains dans la goulotte, enlevez la clé de contact et lisez les instructions avant d'effectuer un entretien ou une révision.

Mise en service

Pièces détachées

Reportez-vous au tableau ci-dessous pour vérifier si toutes les pièces ont été expédiées.

| Procédure | Description | Qté | Utilisation |
|-----------|-------------------------------------------|-------------|-------------------------------|
| 1 | Aucune pièce requise | – | Dépliage du guidon. |
| 2 | Vis Goulotte Poignée de la goulotte | 3 1 1 | Montage de la goulotte. |
| 3 | Aucune pièce requise | – | Plein d'huile moteur. |
| 4 | Aucune pièce requise | – | Réglage du câble de commande. |

1

Dépliage du guidon

Aucune pièce requise

Procédure

1. Desserrez les boutons du guidon, sortez les dispositifs de blocage en U jusqu'à ce que le guidon bouge librement, puis faites pivoter le guidon en position d'utilisation (Figure 4).

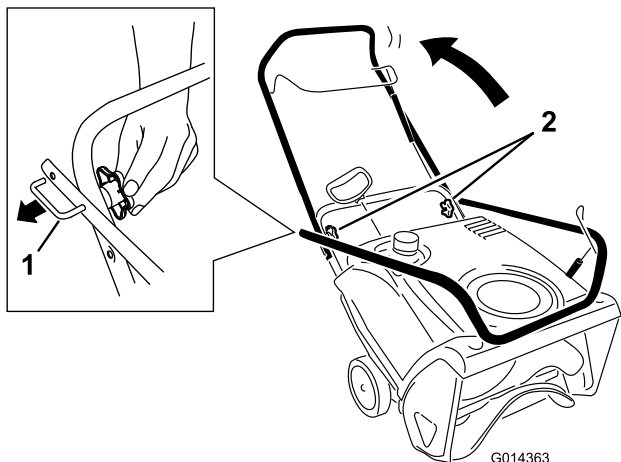


Figure 4

1. Dispositif de blocage en « U » (2)
2. Boutons de guidon

2. Insérez le dispositif de blocage en U dans le trou libre du guidon et serrez fermement les boutons du guidon (Figure 5).

Remarque: Les boutons du guidon contiennent des écrous Nyloc qui nécessitent une plus grande force

pour être serrés complètement et empêcher ainsi le guidon de se détacher en cours d'utilisation.

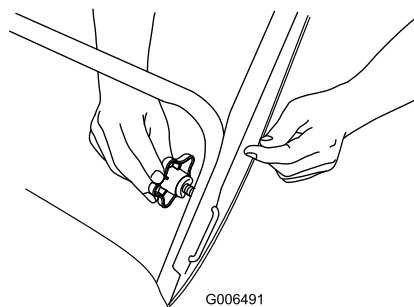


Figure 5

Important: Veillez à ne pas pincer ni plier le câble de commande (Figure 6).

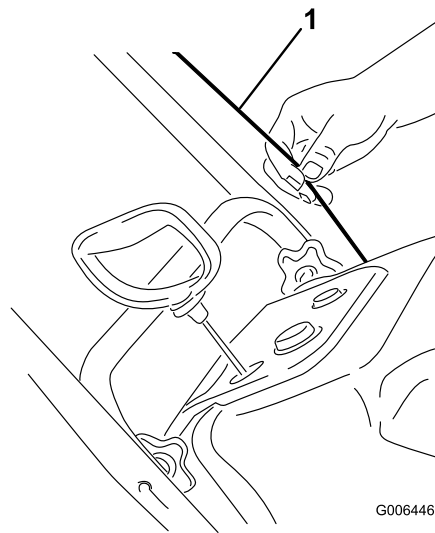


Figure 6

1. Câble de commande

2

Montage de la goulotte

Pièces nécessaires pour cette opération:

| | |
|---|------------------------|
| 3 | Vis |
| 1 | Goulotte |
| 1 | Poignée de la goulotte |

Procédure

Montez la goulotte de la manière illustrée (Figure 7).

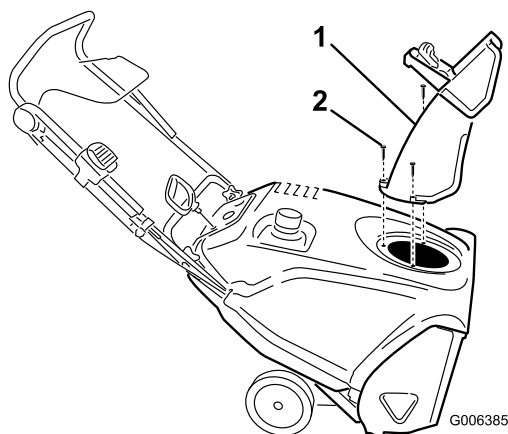


Figure 7

1. Goulotte

2. Vis (3)

Remarque: Pour faciliter le montage, utilisez une petite clé à cliquet pour serrer les vis.

Important: Ne serrez pas les vis excessivement, cela pourrait endommager la goulotte et l'empêcher de tourner librement.

3

Plein d'huile moteur

Aucune pièce requise

Procédure

À la livraison de la machine, le carter moteur est vide, mais un bidon d'huile moteur est fourni.

Important: Avant de mettre le moteur en marche, faites le plein d'huile moteur.

Remarque: Il se peut que le bidon contienne plus d'huile que nécessaire. **Ne remplissez pas excessivement ou insuffisamment le moteur.**

Remplissage max. : 0,60 L (20 oz), type : huile détergente automobile de classe de service API SJ, SL ou supérieure.

Reportez-vous à la Figure 8 pour sélectionner la viscosité d'huile la mieux adaptée pour la plage de température extérieure anticipée.

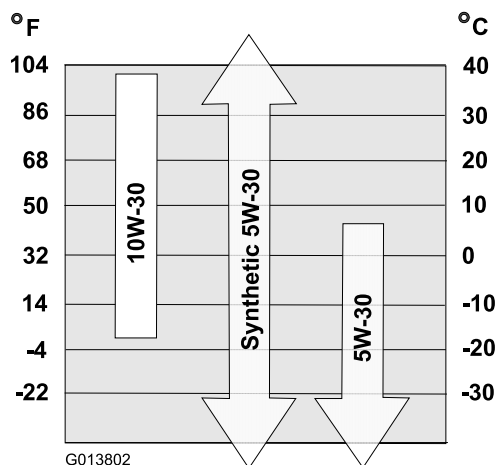


Figure 8

1. Amenez la machine sur un sol plat et horizontal.
2. Nettoyez la surface autour du bouchon de remplissage d'huile (Figure 9).

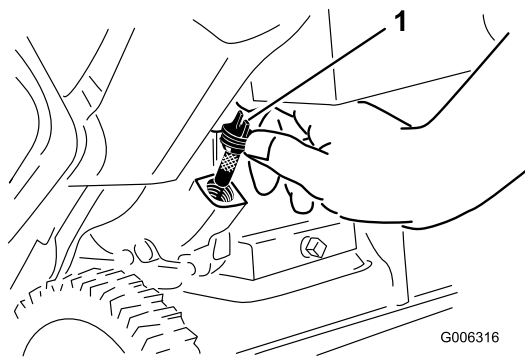


Figure 9

1. Bouchon de remplissage d'huile

3. Dévissez et retirez le bouchon de remplissage.
4. La machine étant en position d'utilisation, versez **lentement** de l'huile dans le carter moteur jusqu'au niveau de trop-plein.

Remarque: Vous pouvez incliner la machine en avant (soulevez le guidon) pour faciliter l'appoint d'huile. Veillez à remettre la machine à la position normale avant de vérifier le niveau d'huile.

Important: Ne basculez pas la machine complètement en avant, en appui sur son nez, car du carburant pourrait s'échapper.

5. Patientez 3 minutes pour donner le temps à l'huile de se stabiliser et ajoutez une quantité suffisante pour atteindre le point de trop-plein.
6. Revissez le bouchon sur le trou de remplissage d'huile et serrez-le fermement.

Vue d'ensemble du produit

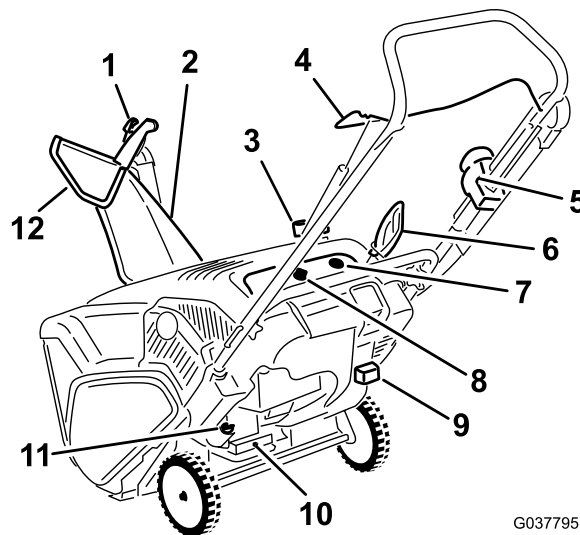


Figure 10

- | | |
|-----------------------------------------|------------------------------------|
| 1. Actionneur du déflecteur de goulotte | 7. Amorceur |
| 2. Goulotte d'éjection | 8. Clé de contact |
| 3. Bouchon du réservoir de carburant | 9. Commande de starter |
| 4. Barre de commande | 10. Bouchon de vidange d'huile |
| 5. Commande Quick Shoot™ | 11. Bouchon de remplissage d'huile |
| 6. Poignée du lanceur | 12. Déflecteur de goulotte |

4

Réglage du câble de commande

Aucune pièce requise

Procédure

Voir [Réglage du câble de commande \(page 12\)](#).

Utilisation

Avant l'utilisation

Sécurité

- N'utilisez jamais la machine sans porter des vêtements d'hiver adaptés. Ne portez pas de vêtements amples qui risquent de s'accrocher dans les pièces mobiles. Portez des chaussures à semelle antidérapante offrant une bonne prise sur les surfaces glissantes.
- Portez toujours des lunettes de sécurité ou une protection oculaire lorsque vous utilisez la machine, et lors de tout réglage ou toute réparation afin de vous protéger les yeux des objets pouvant être projetés par la machine.
- Inspectez soigneusement la zone de travail et enlevez tous les pailleçons, traîneaux, planches, fils de fer ou autres objets qui s'y trouvent.
- Si un déflecteur, un dispositif de sécurité ou un autocollant manque, est endommagé ou illisible, réparez

ou remplacez-le avant d'utiliser la machine. Resserrez également les fixations qui en ont besoin.

Remplissage du réservoir de carburant

- Pour assurer le fonctionnement optimal de la machine, utilisez uniquement de l'essence sans plomb propre et fraîche (stockée depuis moins d'un mois) ayant un indice d'octane de 87 ou plus (méthode de calcul $[R+M]/2$).
- L'utilisation de carburant oxygéné contenant jusqu'à 10 % d'éthanol ou 15 % de MTBE par volume est acceptable.
- N'utilisez **pas** de mélanges d'essence à l'éthanol (E15 ou E85 par exemple) avec plus de 10 % d'éthanol par volume. Cela peut entraîner des problèmes de performances et/ou des dommages au moteur qui peuvent ne pas être couverts par la garantie.
- N'utilisez **pas** d'essence contenant du méthanol.
- Ne stockez **pas** le carburant dans le réservoir ou dans des bidons de carburant pendant l'hiver, à moins d'utiliser un stabilisateur de carburant.
- N'ajoutez **pas** d'huile à l'essence.

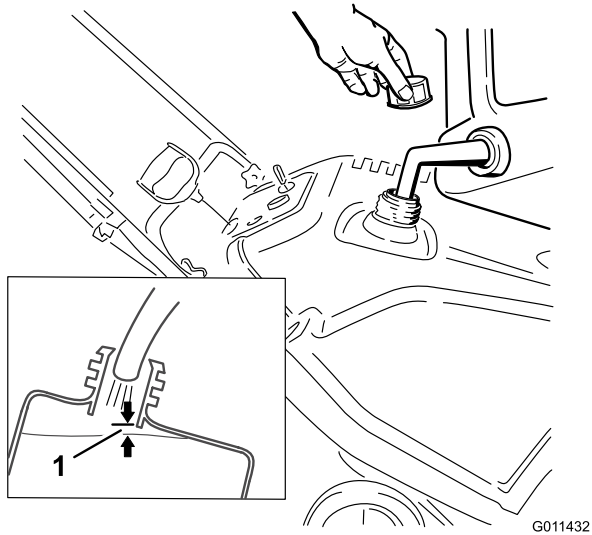


Figure 11

1. 6 mm (1/4 po)

Remarque: Pour obtenir des résultats optimaux, n'achetez pas plus que la quantité que vous comptez utiliser en un mois. Vous pouvez aussi ajouter un agent stabilisateur à l'essence neuve pour garantir sa fraîcheur pendant 6 mois.

Contrôle du niveau d'huile moteur

Périodicité des entretiens: À chaque utilisation ou une fois par jour—Contrôlez le niveau d'huile moteur et faites l'appoint si nécessaire.

1. Amenez la machine sur un sol plat et horizontal.
2. Nettoyez la surface autour du bouchon de remplissage d'huile (Figure 12).

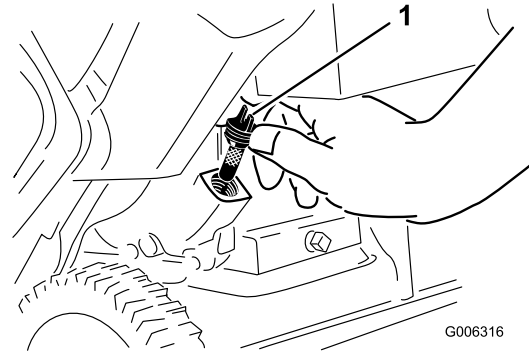


Figure 12

1. Bouchon de remplissage d'huile

3. Dévissez et retirez le bouchon de remplissage.
4. Si le niveau d'huile est trop bas, ajoutez lentement de l'huile dans le trou de remplissage jusqu'au point de trop-plein. Patientez 3 minutes, puis contrôlez le niveau d'huile en essuyant la jauge sur un chiffon propre et en insérant le bouchon de remplissage, sans le serrer, dans l'orifice.

Remarque: Vous pouvez incliner la machine en avant (soulevez le guidon) pour faciliter l'appoint d'huile. Veillez à remettre la machine à la position normale avant de vérifier le niveau d'huile.

Important: Ne basculez pas la machine complètement en avant, en appui sur son nez, car du carburant pourrait s'échapper.

Remplissage max. : 0,60 L (20 oz), type : huile détergente SAE 30 de classe de service API SJ, SL ou supérieure.

5. Revissez le bouchon sur l'orifice de remplissage d'huile et serrez-le fermement.

Pendant l'utilisation

Sécurité

- **Les lames de la vis sans fin peuvent infliger des blessures aux mains et aux doigts.** Restez derrière le guidon et n'approchez pas de l'ouverture d'éjection durant l'utilisation de la machine. **N'approchez pas le visage, les mains, les pieds et toute autre partie du corps ou vos vêtements des pièces mobiles ou rotatives.**
- Ne dirigez jamais l'éjection vers des personnes ou des endroits qui pourraient subir des dommages matériels.
- Faites attention de ne pas glisser ou tomber. Veillez à ne pas perdre l'équilibre et tenez bien les poignées du guidon. Avancez toujours à une allure normale, ne courez pas.
- Soyez extrêmement prudent sur un terrain en pente.
- N'utilisez jamais la machine à moins de disposer d'une visibilité et d'un éclairage suffisants.
- Regardez derrière vous et soyez très prudent lorsque vous faites marche arrière.
- Désengagez la vis sans fin lorsque vous ne débroyez pas la neige activement.
- N'essayez pas de débroyer les surfaces couvertes de cailloux ou de gravier. Ce produit est uniquement destiné aux surfaces revêtues.
- N'utilisez pas la machine sur un toit.
- N'entreprenez jamais de réglages lorsque le moteur est en marche, sauf si fabricant le demande expressément.
- Faites attention aux dangers cachés et à la circulation.
- Après avoir heurté un obstacle, coupez le moteur, enlevez la clé de contact et vérifiez soigneusement l'état de la machine. Effectuez les réparations éventuellement nécessaires avant de redémarrer et de reprendre le travail.
- Si la machine se met à vibrer de façon anormale, coupez le moteur et cherchez-en immédiatement la cause.
- Ne faites pas tourner le moteur à l'intérieur, sauf pour faire démarrer la machine et la rentrer ou la sortir du bâtiment. Ouvrez les portes vers l'extérieur pour aérer, car les gaz d'échappement sont dangereux.
- Ne surchargez pas la machine en essayant de débroyer la neige trop rapidement.
- Ne touchez jamais le moteur ou le silencieux s'il est chaud.

Démarrage du moteur

1. Tournez la clé dans le sens horaire à la position CONTACT (Figure 13).

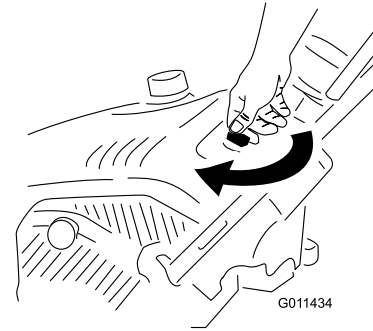


Figure 13

2. Tirez la commande de starter (Figure 14 et Figure 15).

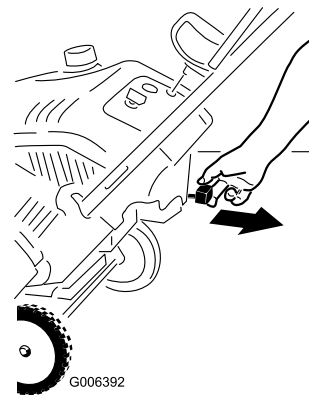


Figure 14

1. Commande de starter

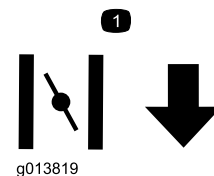


Figure 15

1. Symboles sur la commande de starter indiquant qu'il faut la tirer pour activer le starter
3. Appuyez fermement sur l'amorceur avec le pouce comme indiqué dans le tableau ci-dessous, en marquant une pause d'une seconde chaque fois (Figure 16).

| Température | Nombre d'amorçages suggéré |
|-------------------------------|----------------------------|
| -23 °C (-10 °F) et dessus | 3 |
| Au-dessous de -23 °C (-10 °F) | 6 |

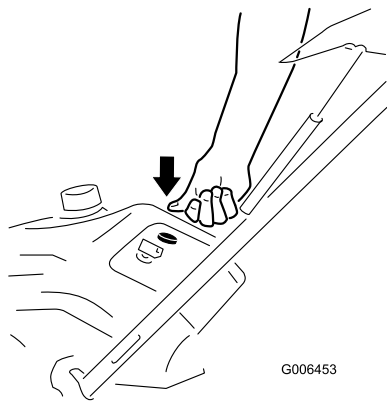


Figure 16

Remarque: Enlevez votre gant pour couvrir l'orifice central du bouton de l'amorceur et empêcher l'air de s'échapper.

Important: N'utilisez pas l'amorceur ni le starter si le moteur vient de tourner et est encore chaud. Un amorçage excessif risque de noyer le moteur et d'empêcher le démarrage.

4. Tirez sur la poignée du lanceur (Figure 17).

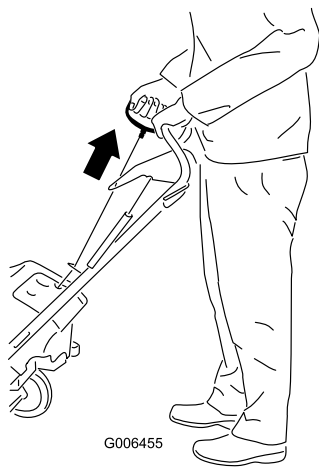


Figure 17

Remarque: Si vous tirez la poignée du lanceur et que vous ne sentez pas de résistance, il est possible que le démarreur soit gelé. Faites dégeler le démarreur avant d'essayer de faire démarrer la machine.

5. Quand le moteur est en marche, repoussez lentement la commande de starter.

Engager les pales du rotor

Serrez la barre de commande contre le guidon pour engager les pales du rotor (Figure 18).

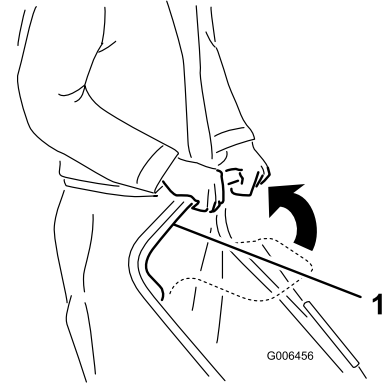


Figure 18

1. Barre de commande

Désengager les pales du rotor

Pour désengager les pales du rotor, relâchez la barre de commande (Figure 19).



Figure 19

Arrêt du moteur

Pour couper le moteur, tournez la clé de contact dans le sens antihoraire à la position ARRÊT (Figure 20).

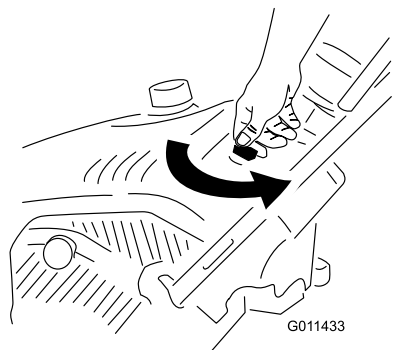


Figure 20

Réglage de la goulotte et du déflecteur d'éjection

Pour régler la goulotte, appuyez sur l'actionneur de la commande Quick Shoot™ du côté droit du guidon, et montez ou descendez la commande sur le guidon. La goulotte pivote vers la gauche quand vous descendez la commande, et vers la droite quand vous montez la commande (Figure 21).

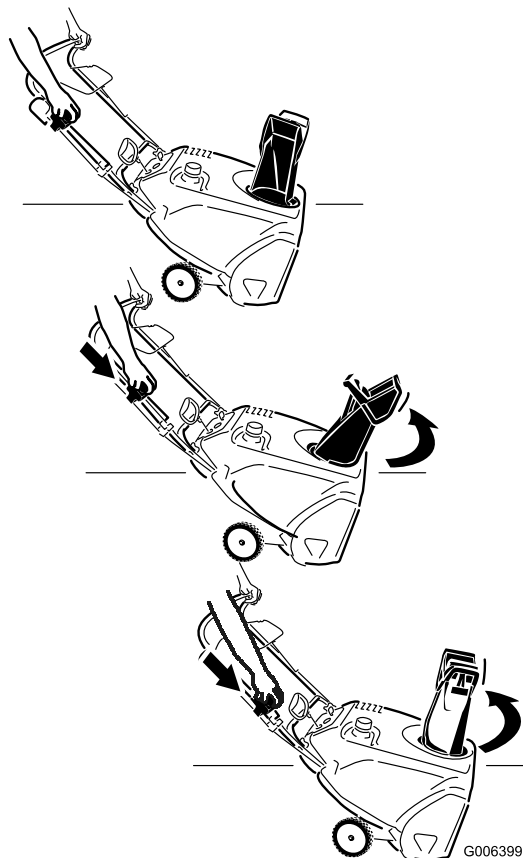


Figure 21

Pour augmenter ou diminuer l'angle du déflecteur d'éjection, appuyez sur l'actionneur du déflecteur et élevez ou abaissez le déflecteur (Figure 22).

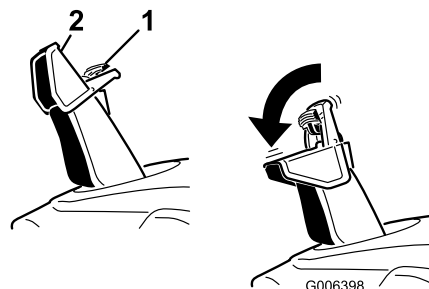


Figure 22

1. Actionneur du déflecteur
2. Déflecteur de goulotte de goulotte

Débouchage de la goulotte

⚠ ATTENTION

Le contact avec le rotor en marche à l'intérieur de la goulotte est une cause courante de blessures associées aux machines. N'utilisez jamais vos mains pour nettoyer la goulotte.

Pour déboucher la goulotte :

- Coupez le moteur.
- Attendez 10 secondes que les pales du rotor ne tournent plus.
- Nettoyez toujours la goulotte à l'aide d'un outil, jamais avec les mains.

Conseils d'utilisation

⚠ ATTENTION

Des pierres, des jouets ou d'autres objets peuvent être ramassés et projetés par les pales du rotor et blesser gravement l'utilisateur ou les personnes à proximité.

- Ne laissez pas d'objets susceptibles d'être ramassés et projetés par le rotor dans la zone à déblayer.
- Tenez les enfants et les animaux domestiques à l'écart de la zone de travail.
- Enlevez la neige aussitôt que possible après qu'elle est tombée.
- Si la machine ne se propulse pas en avant sur les surfaces glissantes ou très enneigées, poussez sur le guidon, mais laissez la machine avancer à son propre rythme.
- Veillez à ce que les bandes déblayées se chevauchent pour bien enlever toute la neige.
- Rejetez toujours la neige de préférence dans le sens du vent.

Après l'utilisation

Sécurité

- Ne remisez jamais une machine dont le réservoir contient du carburant dans un local contenant des sources possibles d'inflammation, telles que chaudières, radiateurs, séchoirs à linge, etc. Laissez refroidir le moteur avant de ranger la machine dans un local fermé.
- Si vous remisez la machine plus d'un mois, reportez-vous à la section [Remisage \(page 19\)](#) pour prendre connaissance de détails importants.

Prévention du blocage par le gel après utilisation

- Laissez le moteur tourner quelques minutes pour éviter que les pièces en mouvement ne soient bloquées par le gel. Coupez le moteur, attendez l'arrêt de toutes les pièces mobiles et enlevez la glace et la neige qui se trouvent sur la machine.
- Enlevez la neige et la glace accumulées au bas de la goulotte.
- Tournez la goulotte à droite et à gauche pour la dégager de la glace accumulée.
- Après avoir COUPÉ le contact, tirez la poignée du lanceur à plusieurs reprises pour empêcher le lanceur de geler.
- Dans certaines conditions enneigées et par temps froid, certaines commandes et pièces mobiles peuvent être bloquées par le gel. Ne forcez jamais les commandes pour les faire fonctionner lorsqu'elles sont gelées. Si certaines commandes ou pièces sont difficiles à utiliser, mettez le moteur en marche et laissez-le tourner quelques minutes.

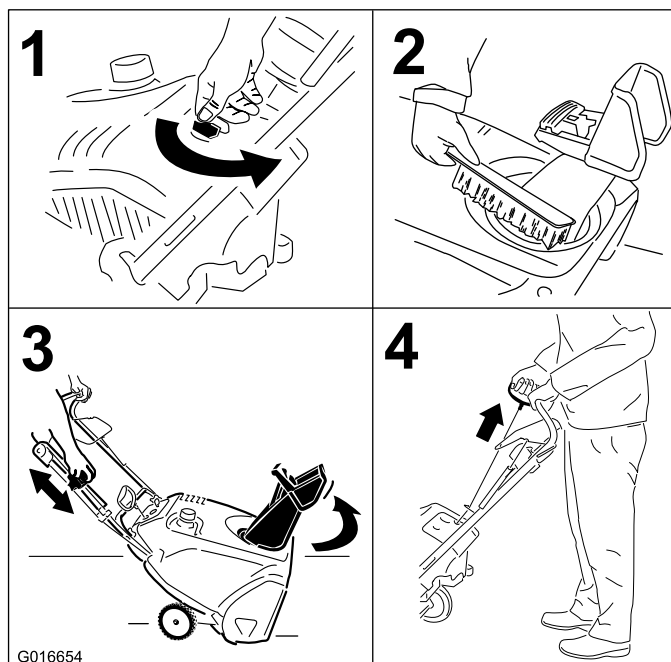


Figure 23

Entretien

Remarque: Les côtés gauche et droit de la machine sont déterminés d'après la position d'utilisation normale.

Programme d'entretien recommandé

| Périodicité d'entretien | Procédure d'entretien |
|------------------------------------------------|----------------------------------------------------------------------------------------------------------------------------------------------------------------------------------------------------------------------------------------------------------------------------------------------------------------------------------------------------------------------------------------------------------------------------------------------------------------------------------------------------------------------------------------------|
| Après la 1ère heure de fonctionnement | <ul style="list-style-type: none">• Contrôlez et réglez le câble de commande au besoin.• Contrôlez le serrage des fixations et resserrez-les au besoin. |
| Après les 2 premières heures de fonctionnement | <ul style="list-style-type: none">• Vidangez l'huile moteur. |
| À chaque utilisation ou une fois par jour | <ul style="list-style-type: none">• Contrôlez le niveau d'huile moteur et faites l'appoint si nécessaire. |
| Une fois par an | <ul style="list-style-type: none">• Contrôlez et réglez le câble de commande au besoin.• Vérifiez l'état des pales du rotor et faites-les remplacer par un réparateur agréé, ainsi que la lame racleuse le cas échéant.• Vidangez l'huile moteur.• Examinez et remplacez la bougie au besoin.• Contrôlez le serrage des fixations et resserrez-les au besoin.• Demandez à un réparateur agréé de vérifier l'état de la courroie d'entraînement et de la remplacer le cas échéant. |
| Une fois par an ou avant le remisage | <ul style="list-style-type: none">• Préparez la machine au remisage. |

Consignes de sécurité pendant l'entretien

Lisez les consignes de sécurité suivantes avant d'effectuer tout entretien sur la machine :

- Avant d'entreprendre des entretiens, des révisions ou des réglages, coupez le moteur et enlevez la clé de contact. Si la machine nécessite une réparation importante, faites appel à un dépositaire-réparateur agréé.
- Contrôlez fréquemment le serrage de toutes les fixations pour garantir le fonctionnement sûr de la machine.
- Remplacez les autocollants d'instruction ou de sécurité manquants ou endommagés, selon les besoins.
- Ne modifiez pas le réglage du régulateur sur le moteur.
- N'achetez que des pièces et des accessoires Toro d'origine.

Réglage du câble de commande

Contrôle du câble de commande

Périodicité des entretiens: Après la 1ère heure de fonctionnement—Contrôlez et réglez le câble de commande au besoin.

Une fois par an—Contrôlez et réglez le câble de commande au besoin.

Rapprochez la barre de commande du guidon pour tendre le câble de commande (Figure 24).

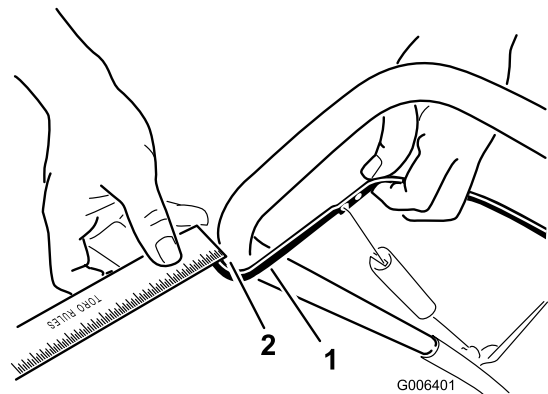


Figure 24

1. Barre de commande
2. Espace de 2 à 3 mm (1/16 à 1/8 po)

Remarque: Vérifiez que la barre de commande et le guidon sont espacés de 2 à 3 mm (1/16 à 1/8 po) (Figure 24).

Important: Le câble de commande ne doit pas être complètement tendu quand vous désengagez la barre de commande, afin de permettre aux pales du rotor de s'arrêter correctement.

Réglage du câble de commande

1. Remontez la protection du ressort et décrochez le ressort de la biellette de réglage (Figure 25).

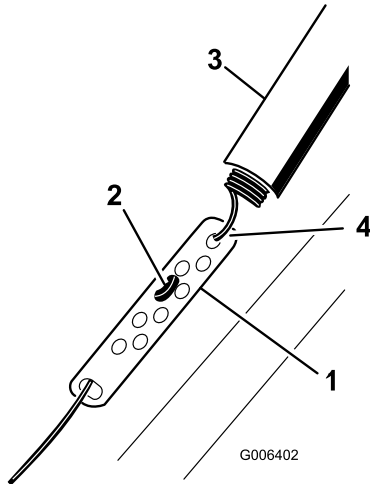


Figure 25

- | | |
|-------------------------|------------------------------|
| 1. Biellette de réglage | 3. Protection du ressort |
| 2. Raccord en Z | 4. Décrochez le ressort ici. |

Remarque: Vous pouvez tirer la biellette de réglage et le câble vers le haut pour décrocher le ressort plus facilement.

2. Accrochez le raccord en Z à un trou plus haut ou plus bas sur la biellette de réglage de manière à obtenir un espace de 2 à 3 mm (1/16 à 1/8 po) entre la barre de commande et le guidon (Figure 24).

Remarque: Accrochez le raccord en Z plus haut pour réduire l'écartement de la barre de commande et du guidon, ou plus bas pour augmenter l'écartement.

3. Accrochez le ressort et la biellette de réglage, puis faites glisser la protection du ressort sur la biellette.
4. Contrôlez le réglage, voir [Contrôle du câble de commande](#) (page 12).

Remarque: La courroie d'entraînement s'use et se détend avec le temps. Si la courroie glisse (grincements continus) quand elle est soumise à une lourde charge, décrochez le ressort de la biellette de réglage et placez l'extrémité supérieure du ressort dans le trou le plus éloigné du point de pivot dans la barre de commande (Figure 26). Accrochez ensuite le ressort à la biellette de réglage et ajustez le câble de commande.

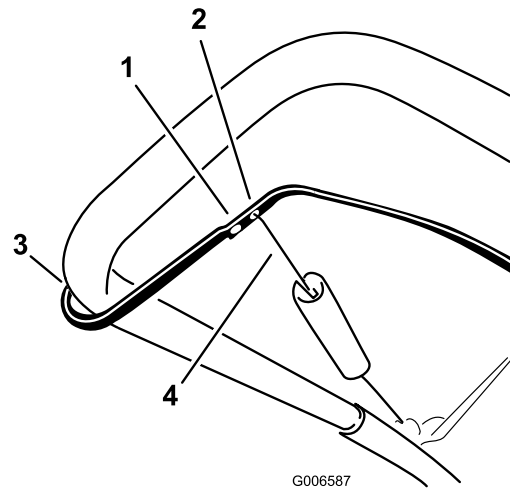


Figure 26

- | | |
|--------------------------------------------------------------|------------------------------------|
| 1. Décrochez l'extrémité supérieure du ressort de ce trou. | 3. Point de pivot |
| 2. Accrochez l'extrémité supérieure du ressort dans ce trou. | 4. Extrémité supérieure du ressort |

Remarque: La courroie peut glisser (grincer) par temps humide; lancez alors la turbine et laissez-la tourner à vide pendant 30 secondes pour sécher le système d'entraînement.

Contrôle des pales du rotor

Périodicité des entretiens: Une fois par an—Vérifiez l'état des pales du rotor et faites-les remplacer par un réparateur agréé, ainsi que la lame racleuse le cas échéant.

Avant chaque utilisation, vérifiez l'usure des pales du rotor. Quand le bord d'une pale est usé jusqu'au trou de l'indicateur d'usure, faites remplacer les pales et la lame racleuse par un réparateur agréé (Figure 27).

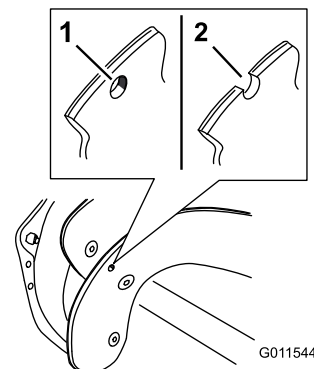


Figure 27

- | | |
|-------------------------------------------------------------------------------------------------------|-------------------------------------------------------------------------------|
| 1. Le trou de l'indicateur d'usure est intact; les pales du rotor n'ont pas besoin d'être remplacées. | 2. Le trou de l'indicateur d'usure est visible; remplacez les pales du rotor. |
|-------------------------------------------------------------------------------------------------------|-------------------------------------------------------------------------------|

Vidange de l'huile moteur

Périodicité des entretiens: Après les 2 premières heures de fonctionnement

Une fois par an

Faites tourner le moteur pendant quelques minutes avant la vidange pour réchauffer l'huile. L'huile chaude s'écoule plus facilement et entraîne plus d'impuretés.

1. Siphonnez le réservoir de carburant dans un bidon homologué ou laissez tourner le moteur jusqu'à ce qu'il s'arrête faute de carburant.
2. Amenez la machine sur un sol plat et horizontal.
3. Placez un bac de vidange sous le bouchon de vidange et retirez le bouchon; basculez la machine en arrière et vidangez l'huile usagée dans le bac de vidange (Figure 28).

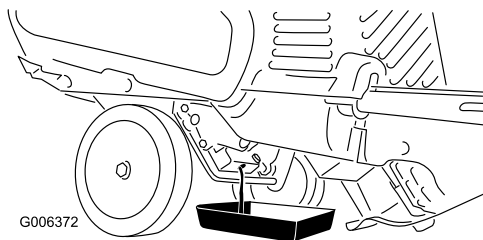


Figure 28

4. Redressez la machine après avoir vidangé l'huile usagée.
5. Mettez en place et serrez fermement le bouchon de vidange d'huile.
6. Nettoyez la surface autour du bouchon de remplissage d'huile (Figure 29).

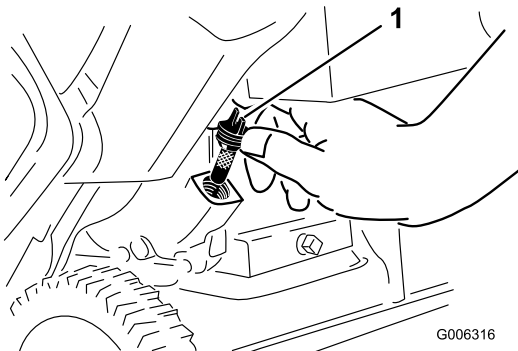


Figure 29

1. Bouchon de remplissage d'huile

7. Dévissez et retirez le bouchon de remplissage (Figure 29).
8. La machine étant en position d'utilisation, versez **lentement** de l'huile dans l'orifice de remplissage jusqu'au niveau de trop-plein (Figure 31).

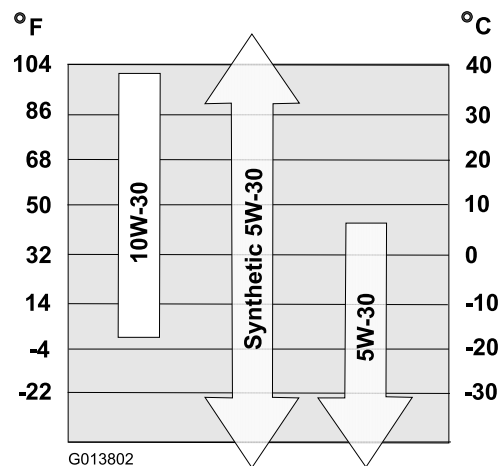
Remarque: Vous pouvez incliner la machine en avant (soulevez le guidon) pour faciliter l'appoint

d'huile. Veillez à remettre la machine à la position normale avant de vérifier le niveau d'huile.

Important: Ne basculez pas la machine complètement en avant, en appui sur son nez, car du carburant pourrait s'échapper.

Remplissage max. : 0.60 L (20 oz), type : huile détergente automobile de classe de service API SJ, SL ou supérieure.

Reportez-vous à la Figure 30 ci-dessous pour sélectionner la viscosité d'huile la mieux adaptée pour la plage de température extérieure anticipée.



G013802

Figure 30

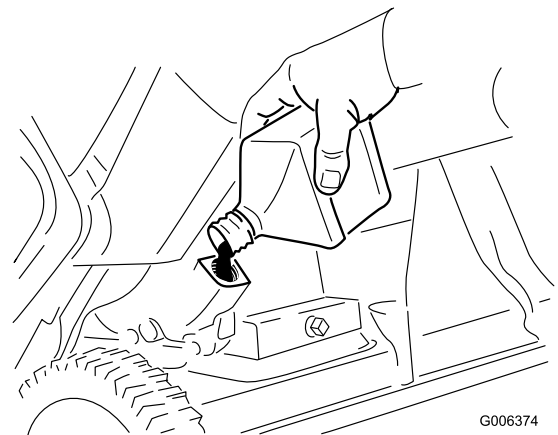


Figure 31

9. Patientez 3 minutes pour donner le temps à l'huile de se stabiliser et ajoutez une quantité suffisante pour atteindre le point de trop-plein.
10. Revissez le bouchon sur l'orifice de remplissage d'huile et serrez-le fermement.
11. Essayez l'huile éventuellement répandue.
12. Débarrassez-vous correctement de l'huile usagée en la déposant dans un centre de recyclage agréé.

Entretien de la bougie

Périodicité des entretiens: Une fois par an—Examinez et remplacez la bougie au besoin.

Utilisez une bougie **NGK BPR6ES** ou **Champion RN9YC** ou une bougie équivalente.

1. Coupez le moteur et attendez l'arrêt complet de toutes les pièces mobiles.
2. Faites pivoter la goulotte vers l'avant.
3. Enlevez les 3 grandes vis et 1 petite vis pour pouvoir déposer la goulotte, sa poignée et son joint (Figure 32).

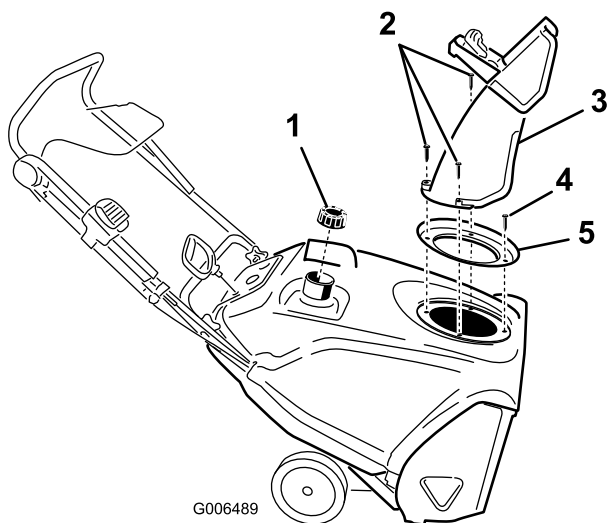


Figure 32

- | | |
|--------------------------------------|----------------------|
| 1. Bouchon du réservoir de carburant | 4. Petite vis |
| 2. Grandes vis (3) | 5. Joint de goulotte |
| 3. Goulotte | |

4. Enlevez les 4 vis de fixation du carénage (Figure 33).

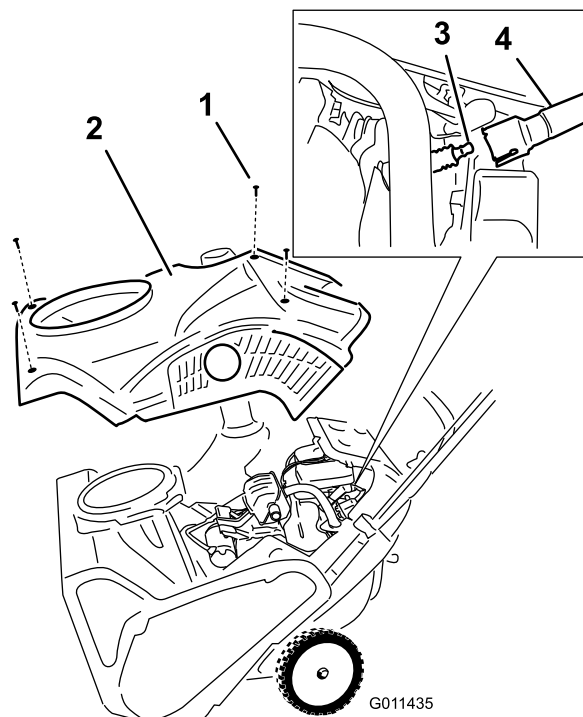


Figure 33

- | | |
|-------------|------------------|
| 1. Vis (4) | 3. Bougie |
| 2. Carénage | 4. Fil de bougie |

5. Enlevez le bouchon du réservoir de carburant.
6. Déposez le carénage (Figure 33).
7. Remettez le bouchon du réservoir de carburant.
8. Débranchez le fil de la bougie.
9. Nettoyez la surface autour de la bougie.
10. Retirez la bougie de la culasse.

Important: Remplacez la bougie si elle est fissurée, calaminée ou encrassée. Ne nettoyez pas les électrodes, car des particules risquent de tomber dans la culasse et d'endommager le moteur.

11. Réglez l'écartement des électrodes à 0,76 mm (0,030 po), comme montré à la Figure 34.

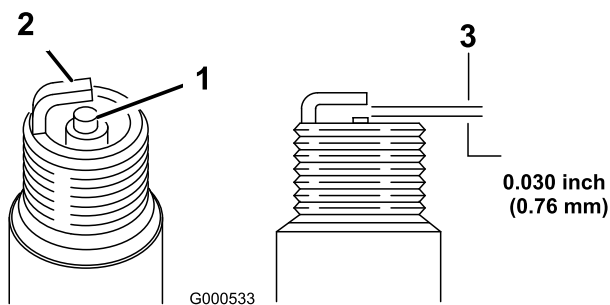


Figure 34

- | | |
|-------------------------------------|---------------------------------|
| 1. Bec isolant d'électrode centrale | 3. Écartement (pas à l'échelle) |
| 2. Électrode latérale | |

- Montez et serrez la bougie à un couple de 27 à 30 N m (20 à 22 pi-lb).
- Connectez la bougie.

Remarque: Veillez à faire passer le tube de reniflard au-dessus du fil de la bougie, comme montré à la Figure 35.

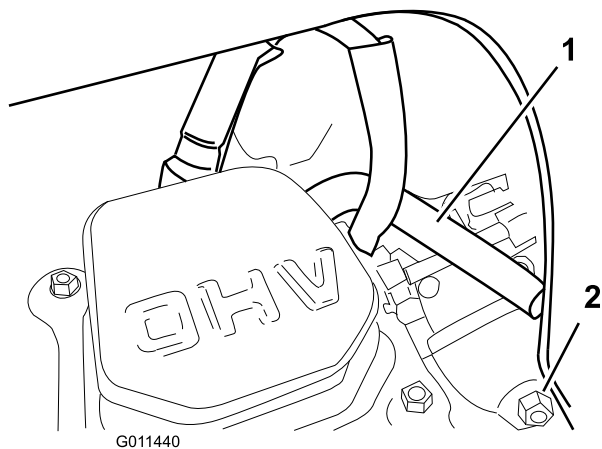


Figure 35

- | | |
|----------------------|----------------------------------|
| 1. Tube de reniflard | 2. Vis de vidange de carburateur |
|----------------------|----------------------------------|

- Enlevez le bouchon du réservoir de carburant.
- Fixez le carénage avec les vis retirées à l'opération 4.
- Remarque:** Vérifiez que les carénages inférieur et supérieur s'engagent bien ensemble dans les rainures latérales.
- Remettez le bouchon du réservoir de carburant.
- Fixez le joint de la goulotte, la goulotte et la poignée de la goulotte sur la machine à l'aide des fixations retirées à l'opération 3.

Remarque: La petite vis se place dans le petit trou du joint, à l'avant de l'ouverture de la goulotte.

Remplacement de la courroie d'entraînement

Remplacez la courroie d'entraînement si elle est usée, imbibée d'huile, excessivement fissurée, effilochée ou endommagée de quelque autre manière.

- Enlevez le couvercle de la courroie d'entraînement après avoir retiré les 3 boulons comme illustré (Figure 36).

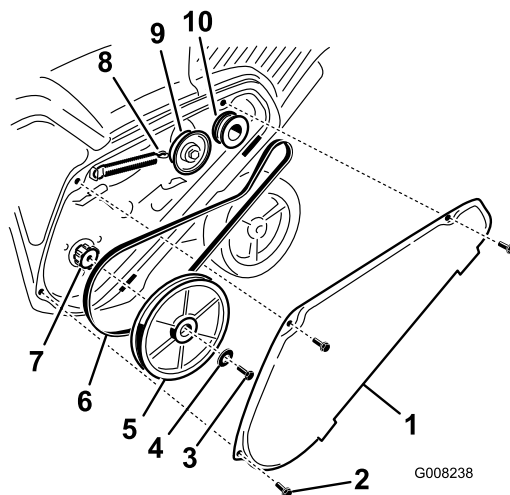


Figure 36

- | | |
|--------------------------------------------|------------------------------------------------------------------------|
| 1. Couvercle de la courroie d'entraînement | 6. Courroie d'entraînement |
| 2. Boulon (3) | 7. Arbre de rotor |
| 3. Boulon de poulie de rotor | 8. Ressort de frein (le décrocher ici du bras de la poulie de tension) |
| 4. Rondelle bombée | 9. Poulie de tension |
| 5. Poulie de rotor | 10. Poulie de moteur |

- Décrochez le ressort de frein du bras de la poulie de tension pour détendre la courroie (Figure 36).
- Enlevez la vis et la rondelle bombée qui retiennent la poulie de rotor (Figure 36).
- Retirez la poulie de rotor et la courroie d'entraînement (Figure 36).
- Montez et acheminez la nouvelle courroie comme indiqué à la Figure 37.

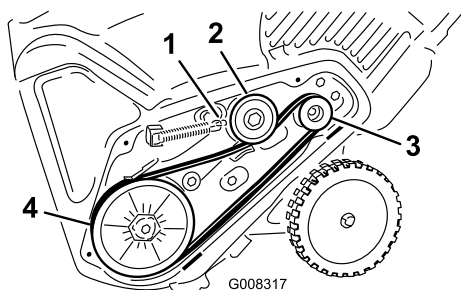


Figure 37

- | | |
|-----------------------------------------------------------------------------|---------------------|
| 1. Ressort de frein (l'accrocher ici au bras de la poulie de tension) | 3. Poulie de moteur |
| 2. Poulie de tension | 4. Poulie de rotor |

Remarque: Acheminez la courroie neuve autour de la poulie du moteur, puis de la poulie de tension, et enfin autour de la poulie de rotor desserrée, située juste au-dessus de l'arbre de rotor (Figure 36).

- Montez la poulie de rotor sur l'arbre de rotor (Figure 36).
- Montez la rondelle bombée et le boulon de fixation de la poulie de rotor, et serrez-les solidement (Figure 36).

Remarque: La face concave de la rondelle bombée doit être tournée vers l'extérieur de la poulie.

- Raccrochez le ressort de frein au bras de la poulie de tension (Figure 37).
- Montez le couvercle de la courroie d'entraînement à l'aide des boulons retirés à l'opération 1.

Remarque: Vérifiez que la courroie d'entraînement est réglée et fonctionne correctement; voir [Contrôle du câble de commande](#) (page 12) et [Réglage du câble de commande](#) (page 13).

Réglage de la commande Quick Shoot™

Si le câble Quick Shoot présente un mou de plus de 13 mm (1/2 po) (Figure 38) ou si la goulotte ne pivote pas également à droite et à gauche, réglez les câbles de commande Quick Shoot.

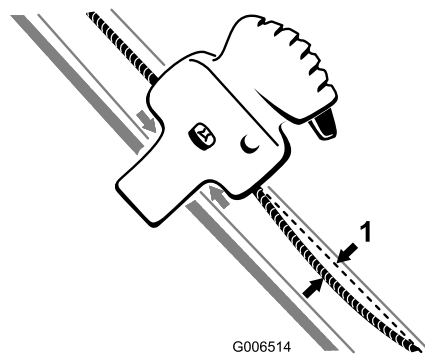


Figure 38

- 13 mm (1/2 po) de mou maximum

- Desserrez les serre-câble des 2 câbles de commande Quick Shoot (Figure 39).

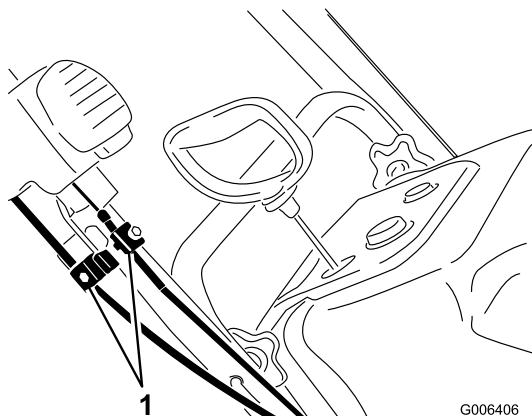


Figure 39

- Serre-câble

- Placez la commande Quick Shoot entre les 2 flèches situées sur le côté droit de la partie supérieure du guidon (Figure 40).

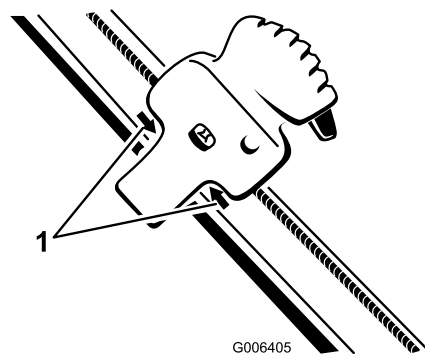


Figure 40

- Flèches

- Tournez le déflecteur en avant, en alignant la flèche située à l'arrière sur celle située sur le carénage (Figure 41).

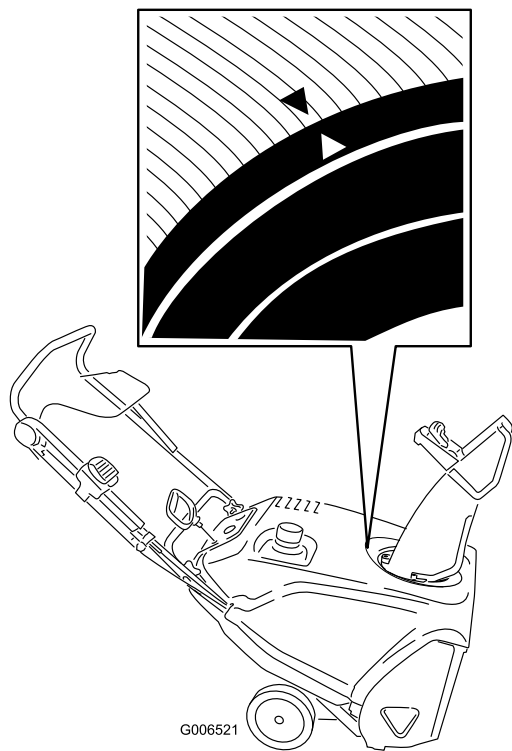


Figure 41

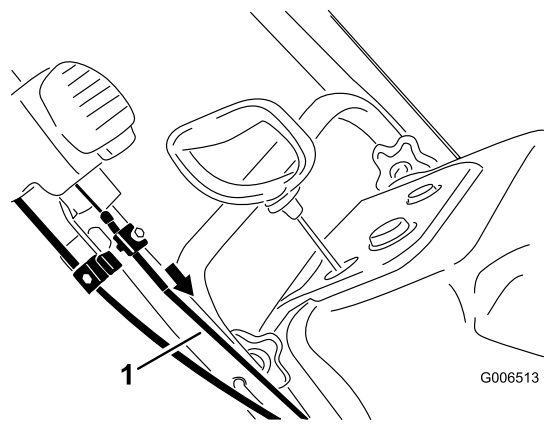


Figure 43

1. Gaine du câble supérieur

Remarque: Ne tendez pas les câbles excessivement. La commande Quick Shoot aura du mal à fonctionner si les câbles sont trop tendus.

4. Maintenez la goulotte dans cette position, tirez sur la gaine du câble inférieur pour tendre le câble complètement, puis serrez la vis du serre-câble solidement (Figure 42).

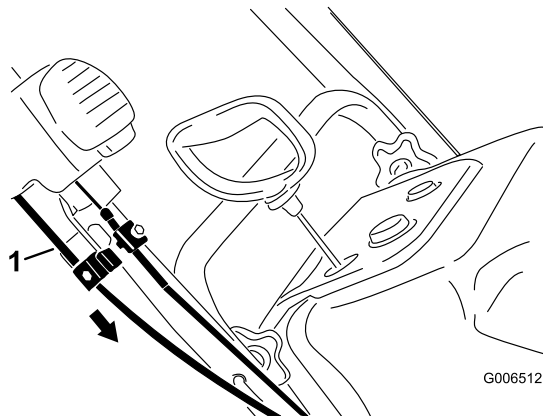


Figure 42

1. Gaine du câble inférieur

5. Tirez la gaine du câble supérieur vers l'avant pour supprimer le mou, puis serrez la vis du serre-câble solidement (Figure 43).

Remisage

Remisage de la machine

⚠ ATTENTION

- **Les vapeurs de carburant sont extrêmement inflammables, explosives et dangereuses à respirer. Si vous rangez la machine dans un local où se trouve une flamme nue, les vapeurs de carburant peuvent s'enflammer et provoquer une explosion.**
 - **Ne rangez pas la machine dans une partie habitée de la maison, une cave ou tout autre endroit contenant des sources potentielles d'inflammation telles qu'une chaudière, un chauffe-eau, un séchoir à linge, etc.**
 - **Ne basculez pas la machine en arrière lorsqu'il reste du carburant dans le réservoir, car du carburant pourrait s'échapper.**
1. Lors du dernier plein de la saison, ajoutez un stabilisateur au carburant neuf selon les instructions du constructeur du moteur.
 2. Faites tourner le moteur 10 minutes pour faire circuler le carburant traité dans tout le circuit d'alimentation.
 3. Coupez le moteur, laissez-le refroidir et siphonnez le réservoir de carburant, ou laissez tourner le moteur jusqu'à ce qu'il s'arrête faute de carburant.
 4. Redémarrez le moteur et laissez-le tourner jusqu'à ce qu'il s'arrête.
 5. Utilisez le starter ou l'amorceur, remettez le moteur en marche une troisième fois et laissez-le tourner jusqu'à ce qu'il ne veuille plus démarrer.
 6. Vidangez le carburateur par la vis de vidange ([Figure 35](#)) dans un bidon d'essence homologué.
 7. Débarrassez-vous correctement du carburant inutilisé. Recyclez-le conformément à la réglementation locale ou utilisez-le dans une voiture.
 8. Vidangez l'huile moteur quand le moteur est encore chaud. Voir [Vidange de l'huile moteur \(page 14\)](#).
 9. Déposez la bougie.
 10. Injectez 10 ml (2 cuillères à café) d'huile dans l'ouverture laissée par la bougie.
 11. Mettez la bougie en place et serrez-la à la main à un couple de 27 à 30 N·m (20 à 22 pi·lb).
 12. La clé de contact étant en position ARRÊT, tirez lentement la poignée du lanceur afin de répartir l'huile à l'intérieur du cylindre.
 13. Nettoyez la machine.
 14. Retouchez les surfaces écaillées avec une peinture en vente chez un dépositaire-réparateur agréé. Poncez les zones abîmées avant de les peindre et utilisez un produit antirouille pour prévenir la corrosion.
 15. Resserrez toutes les fixations qui en ont besoin. Réparez ou remplacez les pièces endommagées.
 16. Couvrez la machine et rangez-la dans un endroit propre et sec, hors de portée des enfants. Laissez refroidir le moteur avant de remettre la machine dans un local fermé.

Remarques:

Remarques:



Déclaration de garantie de conformité à la réglementation sur le contrôle des émissions

Pour les États-Unis, la Californie et le Canada



Droits et obligations en vertu de la garantie

La direction californienne des ressources atmosphériques (CARB), l'agence américaine de défense de l'environnement (EPA) et The Toro Company ont le plaisir de vous présenter la garantie du système antipollution dont bénéficie votre petit moteur/équipement non routier année-modèle 2017–2018. Les moteurs de petite cylindrée/équipements non routiers utilisés en Californie et aux États-Unis, doivent être conçus, construits et certifiés pour satisfaire à des normes anti-smog strictes. The Toro Company garantit le système antipollution de votre moteur de petite cylindrée/équipements non routiers pour la durée mentionnée ci-dessous, sauf en cas d'usage abusif, de mauvais traitement ou de mauvais entretien du moteur/de l'équipement.

Votre système antipollution peut inclure des pièces telles que le carburateur, le système d'injection de carburant, le système d'allumage, le catalyseur, les réservoirs, canalisations et bouchons de carburant, les soupapes, cartouches absorbantes des vapeurs d'essence, filtres, flexibles de vapeur, colliers de serrage, raccords et autres composants connexes du système antipollution.

Lorsqu'une condition couverte par la garantie existe, The Toro Company s'engage à réparer votre moteur de petite cylindrée/équipements non routiers gratuitement, frais de diagnostic, pièces et main-d'œuvre compris.

Garantie du fabricant

Ce système antipollution est garanti deux ans ou pour la durée de la garantie Toro, selon l'échéance la plus longue. Toute pièce du système antipollution de votre moteur/équipement qui s'avère défectueuse sera réparée ou remplacée par The Toro Company.

Responsabilités du propriétaire

En tant que propriétaire d'un moteur de petite cylindrée non routier, vous devez effectuer les entretiens nécessaires énoncés dans le *manuel de l'utilisateur*. Nous vous conseillons de conserver tous les reçus relatifs à l'entretien de votre moteur de petite cylindrée/équipement non routier, mais nous ne pouvons réfuter la garantie simplement pour non présentation des reçus.

En tant que propriétaire de moteurs de petite cylindrée/équipements non routiers, vous devez néanmoins être informé que nous pourrions éventuellement refuser d'appliquer la garantie en cas de panne des moteurs de petite cylindrée/équipements non routiers ou de toute pièce causée par un usage abusif, un mauvais traitement ou un mauvais entretien, ou encore des modifications non agréées.

Vous êtes dans l'obligation de confier votre moteur de petite cylindrée/équipement non routier à un centre de réparation ou un réparateur agréé dès qu'un problème se présente. Les réparations couvertes par la garantie doivent être effectuées le plus rapidement possible, dans un délai de trente (30) jours.

Pour tous renseignements concernant la couverture de garantie, veuillez nous contacter à l'adresse suivante :

Customer Care Department, Consumer Division
Toro Warranty Company
8111 Lyndale Avenue South
Bloomington, MN 55420-1196, États-Unis
1-888-384-9939 (aux États-Unis et au Canada)
envoyez un courriel au Service client à : www.toro.com

Garantie générale du système antipollution

The Toro Company garantit au propriétaire d'origine et à chaque acheteur ultérieur que le moteur de petite cylindrée/équipement non routier est :

- Conçu, construit et certifié en conformité avec toutes les lois en vigueur en matière d'émissions; et
- Exempt de tout défaut de matériau ou vice de fabrication susceptible de causer la défaillance d'une pièce garantie; et
- En tous égards identique aux pièces décrites dans la demande de certification.

La période de garantie commence à la date de réception du petit moteur/équipement non routier par le dernier acheteur. La période de garantie est égale à deux ans ou à la durée de la garantie Toro, selon l'échéance la plus longue.

Sous réserve de certaines conditions et exclusions énoncées ci-après, la garantie des pièces liées au système antipollution se présente comme suit :

1. Toute pièce sous garantie dont le remplacement n'est pas prévu dans le cadre de l'entretien courant, tel que stipulé dans les instructions écrites fournies, est couverte pour la période de garantie stipulée ci-dessus. En cas de défaillance de la pièce pendant la période de garantie, cette dernière sera réparée ou remplacée par The Toro Company. Toute pièce réparée ou remplacée en vertu de la garantie sera couverte pour la durée de garantie restante.
2. Toute pièce sous garantie dont seul le contrôle régulier est stipulé dans les instructions écrites fournies, est couverte pour la période de garantie stipulée ci-dessus. Toute pièce réparée ou remplacée en vertu de la garantie sera couverte pour la durée de garantie restante.
3. Les pièces à remplacer dans le cadre de l'entretien courant, tel que stipulé dans les instructions écrites, sont couvertes par la garantie jusqu'à la date du premier remplacement prévu. En cas de défaillance de la pièce avant le premier remplacement prévu, cette dernière sera réparée ou remplacée par The Toro Company. Toute pièce réparée ou remplacée en vertu de la garantie bénéficiera d'une garantie égale à la durée restante avant le premier remplacement prévu.
4. Les réparations ou remplacements des pièces couvertes aux termes de la présente garantie doivent être effectués à titre gracieux par un dépositaire-réparateur agréé.
5. Les entretiens ou réparations au titre de la garantie seront proposés par tous les dépositaires-réparateurs agréés pour l'entretien des moteurs ou équipements concernés.
6. Le propriétaire du petit moteur/équipement non routier ne sera pas tenu de payer les diagnostics effectués et directement associés au diagnostic d'une pièce défectueuse, sous garantie, liée au système antipollution, à condition que ledit diagnostic soit réalisé par un dépositaire-réparateur agréé.
7. The Toro Company est responsable des dommages occasionnés à d'autres composants du moteur/de l'équipement par la panne d'une pièce sous garantie.
8. Durant toute la période de garantie des petits moteurs/équipements non routier telle que stipulée ci-dessus, The Toro Company disposera d'un stock suffisant de pièces sous garantie pour répondre à la demande anticipée pour ce type de pièces.
9. Des pièces de rechange agréées par le fabricant peuvent être utilisées pour les entretiens et réparations sous garantie et doivent être fournies gracieusement. Une telle utilisation ne limitera pas l'obligation de garantie de The Toro Company.
10. L'utilisation de pièces ajoutées ou modifiées non agréées par The Toro Company n'est pas autorisée. L'utilisation par l'acheteur de pièces ajoutées

ou modifiées et non agréées constituera un motif de rejet d'une réclamation au titre de la garantie. The Toro Company ne sera pas tenue de couvrir les pannes des pièces sous garantie causées par l'utilisation de pièces ajoutées ou modifiées et non agréées.

Pièces couvertes par la garantie

Les pièces suivantes du système antipollution sont couvertes par la garantie dans la mesure où ces pièces étaient présentes sur le moteur/l'équipement Toro et/ou le système d'alimentation fourni par Toro :

1. Pièces du circuit d'alimentation
 - Carburateur et organes internes
 - Système d'enrichissement pour démarrage à froid (amorçeur ou starter)
 - Pompe à carburant
 - Conduites d'alimentation, raccords et colliers
 - Réservoir de carburant, bouchon et attache
 - Cartouche de charbon actif
2. Système d'admission d'air
 - Filtre à air
 - Collecteur d'admission
 - Évent et conduit(s) de recyclage des gaz du carter
 - Conduite de purge et raccords
3. Circuit d'allumage
 - Bougie(s) d'allumage et fil(s)
 - Circuit d'allumage par magnéto
4. Système d'échappement catalytique
 - Convertisseur catalytique
 - Collecteur d'échappement
 - Système d'injection d'air et soupape(s)
5. Composants divers utilisés dans le système antipollution
 - Valves, contacteurs et tringleries
 - Connecteurs, raccords et supports



La garantie Toro et la garantie de démarrage Toro de 2 ans relative aux moteurs GTS

Une garantie intégrale de deux ans (garantie limitée de 45 jours pour usage commercial)

Power Clear
Souffleuses à neige monophasées

Garantie de démarrage Toro

The Toro Company et sa filiale Toro Warranty Company, en vertu de l'accord passé entre elles, garantissent conjointement le démarrage de votre moteur Toro GTS (Guaranteed to Start) dès le premier ou le deuxième essai, s'il est utilisé à des fins résidentielles normales*, pendant une période de deux (2) ans à compter de la date d'achat d'origine, dans la mesure où vous aurez effectué les entretiens courants requis. Nous nous engageons sinon à le réparer gratuitement. La garantie de démarrage GTS ne s'applique pas pour l'usage commercial.

Cette garantie couvre le coût des pièces et de la main-d'œuvre, mais le transport est à votre charge.

La garantie intégrale Toro

The Toro Company et sa filiale Toro Warranty Company, en vertu de l'accord passé entre elles, s'engagent conjointement à réparer le produit Toro mentionné ci-dessous utilisé à des fins résidentielles normales* s'il présente un défaut de fabrication ou cesse de fonctionner suite à la défaillance d'un composant pendant la période indiquée ci-dessous.

Cette garantie couvre le coût des pièces et de la main-d'œuvre, mais le transport est à votre charge.

Durées de la garantie à partir de la date d'achat d'origine :

| Produits | Période de garantie |
|-----------------------------------------------|---------------------|
| Souffleuse à neige Power Clear et accessoires | 2 ans |

Garantie limitée pour usage commercial

Les produits Toro à moteur à essence utilisés à des fins commerciales, par des institutions ou donnés en location sont couverts contre tout défaut de fabrication ou de matériau pendant une période de 45 jours. Les défaillances de composants dues à une usure normale ne sont pas couvertes par cette garantie.

Comment faire intervenir la garantie

Si vous pensez que votre produit Toro présente un vice de matériau ou de fabrication, procédez comme suit :

1. Demandez à un dépositaire-réparateur Toro agréé de prendre en charge votre produit. Pour trouver le dépositaire le plus proche, consultez notre site web à www.toro.com. Vous pouvez aussi appeler les numéros indiqués au point 3 pour consulter notre système permanent de localisation des dépositaires.
2. Lorsque vous vous rendez chez le dépositaire-réparateur, apportez le produit et une preuve d'achat (reçu). Le dépositaire diagnostiquera le problème et déterminera s'il est couvert par la garantie.
3. Si, pour une raison quelconque, vous n'êtes pas satisfait du diagnostic de votre dépositaire-réparateur ou des conseils prodigués, n'hésitez pas à nous contacter à l'adresse suivante :

Toro Warranty Company
Customer Care Department, RLC Division
8111 Lyndale Avenue South
Bloomington, MN 55420-1196, États-Unis
Numéro vert : 866-336-5205 (aux États-Unis)
Numéro vert : 866-854-9033 (au Canada)

Responsabilités du propriétaire

L'entretien de votre produit Toro doit être conforme aux procédures décrites dans le *Manuel de l'utilisateur*. Cet entretien courant est à vos frais, qu'il soit effectué par vous-même ou par un dépositaire-réparateur.

Ce que la garantie ne couvre pas

Il n'existe aucune autre garantie expresse, à part la garantie spéciale du système antipollution et du moteur pour certains produits. Cette garantie expresse ne couvre pas :

Autres pays que les États-Unis et le Canada

Pour les produits Toro exportés des États-Unis ou du Canada, demandez à votre distributeur (dépositaire) Toro la police de garantie applicable dans votre pays, région ou état. Si, pour une raison quelconque, vous n'êtes pas satisfait des services de votre distributeur, ou si vous avez du mal à vous procurer l'information de garantie, adressez-vous à l'importateur Toro. En dernier recours, adressez-vous à Toro Warranty Company.

Droits des consommateurs australiens : Les clients australiens trouveront des renseignements concernant le Droit australien de la consommation à l'intérieur de l'emballage ou auprès de leur dépositaire Toro local.

*L'usage résidentiel normal désigne l'utilisation du produit sur le terrain où se trouve votre domicile. L'utilisation dans plusieurs lieux ou par des institutions ou la location est considérée comme un usage commercial, couvert par la garantie commerciale.

- Les frais normaux d'entretien ou de remplacement de pièces d'usure telles que pales de rotor (palettes), lames racleuses, courroies, carburant, lubrifiants, vidanges d'huile, bougies, ampoules, réglages de câble/tringlerie ou des freins.
- Les produits ou pièces ayant subi des modifications ou un usage abusif, ou nécessitant un remplacement ou une réparation en raison d'un accident ou d'un défaut d'entretien.
- Les frais de prise à domicile et de livraison.
- Tout dommage dû à un usage abusif, à un mauvais traitement ou à des accidents.
- Les réparations ou tentatives de réparation par quiconque autre qu'un dépositaire-réparateur Toro agréé.
- Les réparations requises en raison du non respect de la procédure recommandée relative au carburant (consultez le *Manuel de l'utilisateur* pour plus de détails)
 - La décontamination du système d'alimentation n'est pas couverte.
 - L'utilisation de carburant trop ancien (vieux de plus d'un mois) ou de carburant contenant plus de 10 % d'éthanol ou plus de 15 % de MTBE
 - L'omission de la vidange du système d'alimentation avant toute période de non utilisation de plus d'un mois.
- Les réparations ou réglages nécessaires pour corriger les problèmes de démarrage causés par :
 - Le non respect des procédures d'entretien correctes
 - Les dommages subis par la vis sans fin ou les ailettes de la souffeuse à neige qui percutent un obstacle
 - La contamination du circuit d'alimentation
 - L'emploi du mauvais carburant (reportez-vous au *Manuel de l'utilisateur* en cas de doute)
 - L'omission de la vidange du système d'alimentation avant toute période de non utilisation de plus d'un mois.
- Certaines conditions de démarrage exigent un ou plusieurs essais, notamment :
 - Le premier démarrage après une période de non utilisation de plus de trois mois ou après le remisage saisonnier
 - Le non respect des procédures de démarrage
 - Le démarrage à des températures égales ou inférieures à -23 °C (-10 °F)

Si vous avez des difficultés à démarrer le moteur, vérifiez dans le *Manuel de l'utilisateur* que vous suivez bien les procédures de démarrage correctes. Vous éviterez peut-être ainsi une visite inutile chez le réparateur.

Conditions générales

Toutes les réparations couvertes par les présentes garanties doivent être effectuées par un dépositaire-réparateur Toro agréé, à l'aide de pièces de rechange agréées par Toro. La réparation par un dépositaire-réparateur Toro agréé est le seul dédommagement auquel cette garantie donne droit.

The Toro Company et Toro Warranty Company déclinent toute responsabilité en cas de dommages secondaires ou indirects liés à l'utilisation des produits Toro couverts par ces garanties, notamment quant aux coûts et dépenses encourus pour se procurer un équipement ou un service de substitution durant une période raisonnable pour cause de défaillance ou d'indisponibilité en attendant la réparation sous garantie.

L'exclusion de la garantie des dommages secondaires ou indirects n'est pas autorisée dans certains états ou pays, et peut donc ne pas s'appliquer dans votre cas.

Cette garantie vous accorde des droits spécifiques, auxquels peuvent s'ajouter d'autres droits qui varient selon les états.