



Ablagekasten

Nutzfahrzeuge der Serie Workman® GTX

Modellnr. 07156

Installationsanweisungen

⚠ WARNUNG:

KALIFORNIEN

Warnung zu Proposition 65

Dieses Produkt enthält eine Chemikalie oder Chemikalien, die laut den Behörden des Staates Kalifornien krebserregend wirken, Geburtsschäden oder andere Defekte des Reproduktionssystems verursachen.

Installation

Einzelteile

Prüfen Sie anhand der nachstehenden Tabelle, dass Sie alle im Lieferumfang enthaltenen Teile erhalten haben.

Verfahren	Beschreibung	Menge	Verwendung
1	Keine Teile werden benötigt	–	Vorbereiten der Maschine.
2	Ablagekasten Sechskantschraube (1/4" x 3/4") Distanzstück Bundmutter (1/4") Sechskantschraube (5/16" x 1")	1 2 2 2 1	Einbauen des Ablagekastens.
3	Keine Teile werden benötigt	–	Anschließen der Batterie.

Hinweis: Bestimmen Sie die linke und rechte Seite der Maschine anhand der normalen Sitz- und Bedienposition.



1

Vorbereiten der Maschine

Keine Teile werden benötigt

Für GTX-Fahrzeuge mit Benzinmotor

1. Stellen Sie die Maschine auf einer ebenen Fläche ab, aktivieren Sie die Feststellbremse, stellen Sie den Motor ab und ziehen Sie den Zündschlüssel ab.
2. Schließen Sie das Minuskabel der Batterie ab, siehe *Bedienungsanleitung*.
3. Öffnen Sie die Motorhaube, siehe *Bedienungsanleitung*.

Für GTX-Elektrofahrzeuge

1. Stellen Sie die Maschine auf einer ebenen Fläche ab, aktivieren Sie die Feststellbremse, stellen den Motor ab und ziehen den Zündschlüssel ab
2. Schließen Sie das Minuskabel der Batterie (schwarz) ab, mit dem die Batterien an der Erdungsstelle der Maschine angeschlossen sind, siehe *Bedienungsanleitung*.
3. Öffnen Sie die Motorhaube, siehe *Bedienungsanleitung*.

2

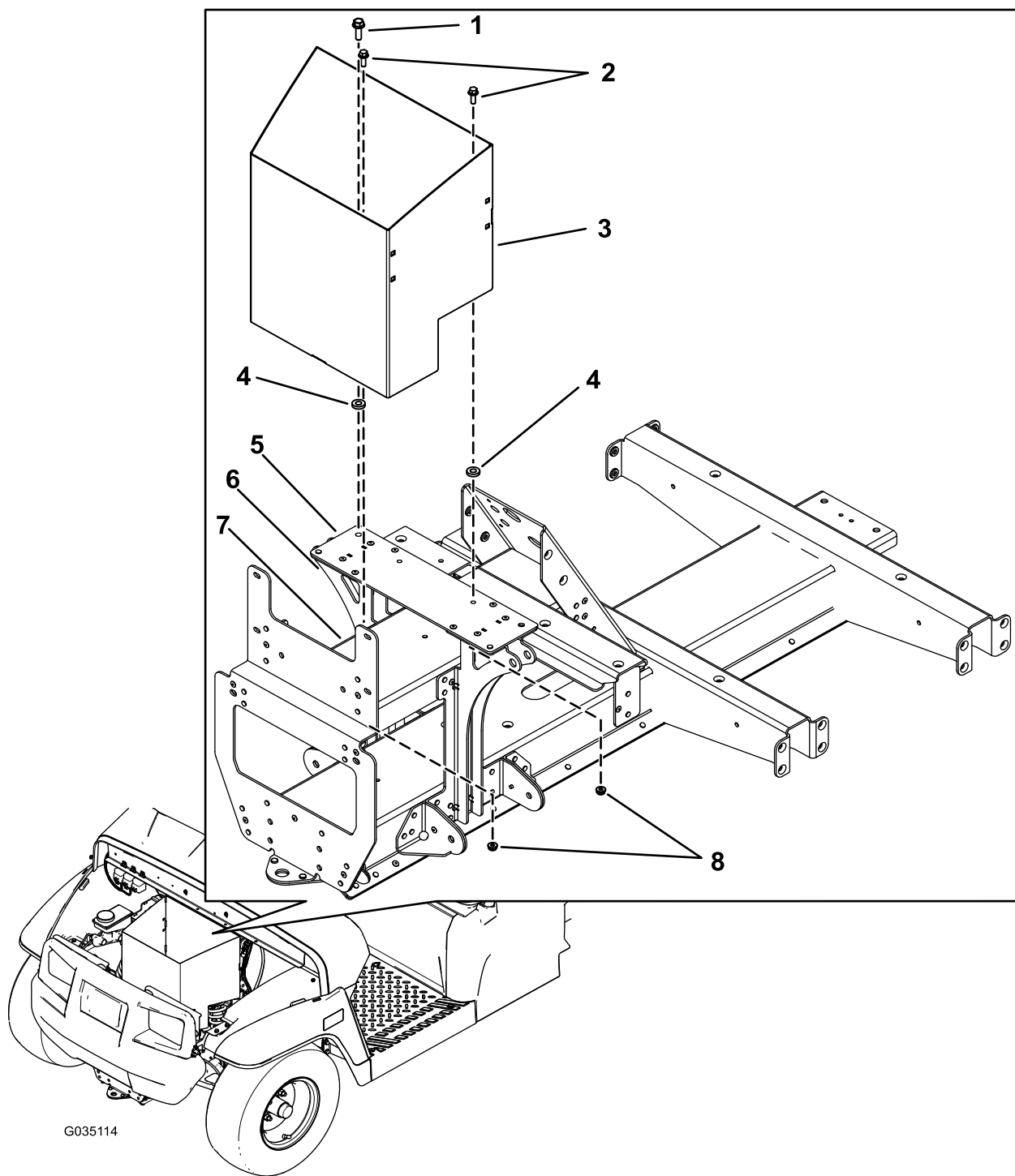
Einbauen des Ablagekastens

Für diesen Arbeitsschritt erforderliche Teile:

1	Ablagekasten
2	Sechskantschraube (1/4" x 3/4")
2	Distanzstück
2	Bundmutter (1/4")
1	Sechskantschraube (5/16" x 1")

Verfahren

1. Entfernen Sie die vorhandene Schraube an der rechten Seite der Stützplatte ([Bild 1](#)).
2. Fluchten Sie die zwei Distanzstücke mit den Löchern in der Stützplatte aus ([Bild 1](#)).
3. Senken Sie den Ablagekasten vorsichtig auf die Distanzstücke und die Stützplatte ab ([Bild 1](#)).
4. Setzen Sie die Sechskantschraube (5/16" x 1") durch den Ablagekasten, die Stützplatte und die rechte Befestigungshalterung für den vorderen Stoßdämpfer ein ([Bild 1](#)).
5. Setzen Sie eine Sechskantschraube (1/4" x 3/4") und eine Bundmutter (1/4") durch den Ablagekasten und die Stützplatte ein ([Bild 1](#)).
6. Setzen Sie eine Sechskantschraube (1/4" x 3/4") und eine Bundmutter (1/4") durch den Ablagekasten und die Stoßdämpfer-Stützhalterung ein ([Bild 1](#)).



G035114

Bild 1

- | | |
|------------------------------------|--|
| 1. Sechskantschraube (5/16" x 1") | 5. Stützplatte |
| 2. Sechskantschraube (1/4" x 3/4") | 6. Rechte Befestigungshalterung für vorderen Stoßdämpfer |
| 3. Ablagekasten | 7. Stoßdämpfer-Stützhalterung |
| 4. Distanzstück | 8. Bundmutter (1/4") |

3

Anschließen der Batterie

Keine Teile werden benötigt

Für GTX-Fahrzeuge mit Benzinmotor

Schließen Sie das Minuskabel der Batterie an, siehe *Bedienungsanleitung*.

Für GTX-Elektrofahrzeuge

Schließen Sie das Hauptminuskabel der Batterie (schwarz) an, mit dem die Batterien an der Erdungsstelle der Maschine angeschlossen sind, siehe *Bedienungsanleitung*.