



Styrspakssats för vinterbruk

Groundsmaster® 360-flerfunktionsmaskin

Modellnr 31219

Monteringsanvisningar

⚠ VARNING

KALIFORNIEN Proposition 65 Varning

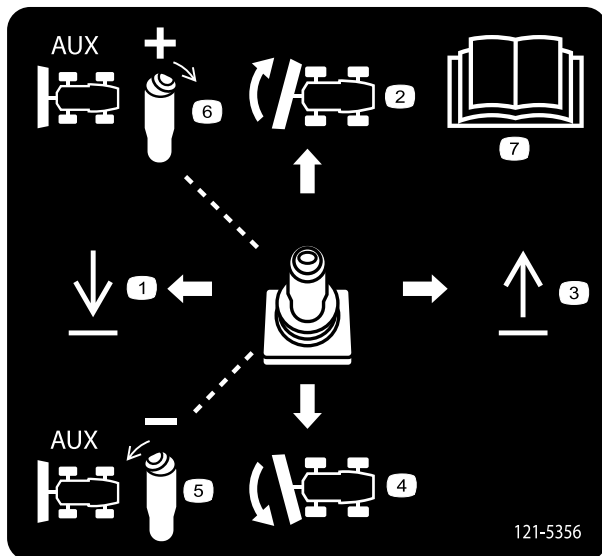
Den här produkten innehåller en eller flera kemikalier som av den amerikanska delstaten Kalifornien anses orsaka cancer, fosterskador och andra fortplantningsskador.

Säkerhet

Säkerhets- och instruktionsdekalerna



Säkerhetsdekalerna och anvisningarna är fullt synliga för föraren och finns nära alla potentiella farozoner. Ersätt dekalerna som har skadats eller saknas.



121-5356

decal121-5356

1. Styrspak framåt – sänk redskapet
2. Styrspak höger – manövrera redskapet i den andra riktningen
3. Styrspak bakåt – höj redskapet
4. Styrspak vänster – manövrera redskapet i den första riktningen
5. Vänster vippknapp
6. Höger vippknapp
7. Läs *bruksanvisningen*.



Montering

Lösa delar

Använd diagrammet nedan för att kontrollera att alla delar finns med.

Tillvägagångssätt	Beskrivning	Antal	Användning
1	Inga delar krävs	–	Förbereda maskinen.
2	Styrspakskablaget	1	Dra styrspakskablaget.
3	Monteringsfäste för styrspakens kapsel Vagnskruv Klämma	1 2 1	Montera monteringsfästet för styrspakens kapsel.
4	Styrspak Klämma Styrspakens kapselskydd Styrspakens kapsel Sexkantsskruv (1/4 x 5/8 tum) Vred Dekal	1 2 1 1 2 1 1	Montera styrspaken.
5	Inga delar krävs	–	Anslut batteriet.
6	Inga delar krävs	–	Hämta programvaran.

Viktigt: Du måste montera satsen med snabbfäste för främre ramen (Toro-modellnr 30509) för att kunna använda styrspakssatsen för vinterredskap.

Viktigt: Du måste montera den elektriska tillbehörssatsen (Toro-modellnr 115-0019) för att kunna använda styrspakssatsen för vinterredskap.

1

Förbereda maskinen

Inga delar krävs

Tillvägagångssätt

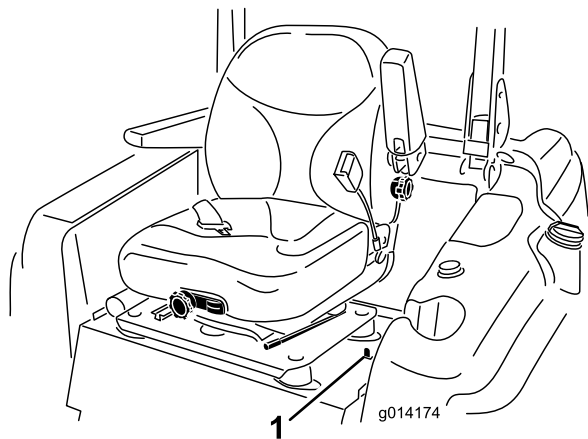
1. Parkera maskinen på ett jämnt underlag och sänk ned klippdäcket och eventuella tillbehör till marken.
2. Stäng av motorn, dra åt parkeringsbromsen och ta ut nyckeln ur tändningslåset.
3. Koppla bort batteriets minuskabel (-) från batteriet.

⚠ VARNING

Använd skyddsglasögon och gummihandskar vid hantering av batterier. Eftersom gaserna är explosiva får batterierna inte utsättas för öppna lågor eller elektriska gnistor. Rök inte i närheten av batteriet.

4. Tippa styrkolonnen framåt.
5. För sätesspärren (som sitter på vänster sida om sätet) bakåt för att lossa sätet. Dra sedan sätets överdel framåt tills sätet tippar framåt och ligger mot ratten (Figur 1).

Obs: Kontrollera att sätesspärren låser fast sätessplattan ordenligt.



Figur 1

1. Sätesspärr

6. Ta bort skruvarna som fäster konsolpanelen och ta bort panelen.

2

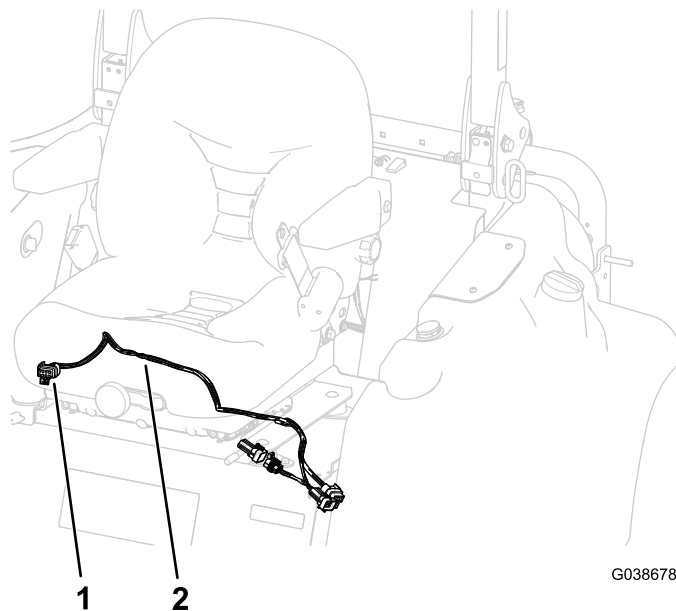
Dra styrspakskablaget

Delar som behövs till detta steg:

1	Styrspakskablaget
---	-------------------

Tillvägagångssätt

1. Anslut styrspakskablaget till styrspakens expansionsportar på satsens huvudsakliga kablage, som sitter nära styrenheten.
2. Dra styrspakskablaget längs det befintliga säteskablaget under sätessplattan och genom hålet under sätet (Figur 2).



Figur 2

1. Ledningsnätets kontaktdon
2. Kablage

3. Ta bort de två vagnsbultarna och två muttrarna som fäster sättesmonteringsfästets högra sida på sätessplattan.
4. Dra kablaget mellan sättesmonteringsfästet och sätessplattan och bakom höger bakre gummiisolator på sätessplattan (Figur 2).

3

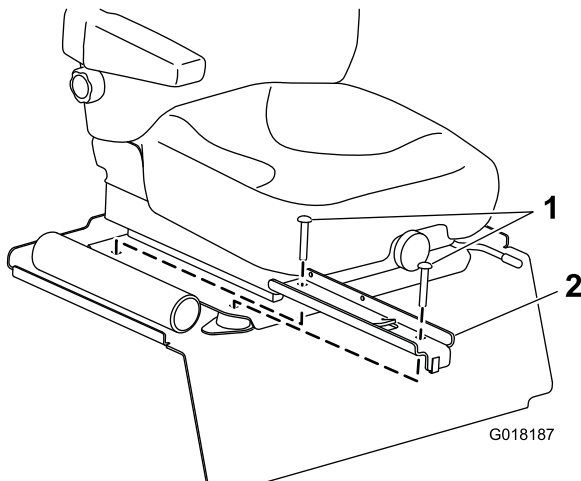
Montera monteringsfästet för styrspakens kapsel

Delar som behövs till detta steg:

1	Monteringsfäste för styrspakens kapsel
2	Vagnskruv
1	Klämma

Tillvägagångssätt

1. Fäst klämman i det främre hålet på monteringsfästet för styrspakens kapsel (Figur 3).
2. Montera monteringsfästet för styrspakens kapsel på höger sida av sätesplattan (Figur 3) med de längre vagnsbultarna och muttrarna som du tog bort i steg 3 av 2 Dra styrspakskablaget (sida 3).



Figur 3

g018187

1. Vagnsbultar
2. Monteringsfäste för styrspakens kapsel

4

Montera styrspaken

Delar som behövs till detta steg:

1	Styrspak
2	Klämma
1	Styrspakens kapselskydd
1	Styrspakens kapsel
2	Sexkantskruv (1/4 x 5/8 tum)
1	Vred
1	Dekal

Tillvägagångssätt

1. Montera styrspaken (Figur 4).

Obs: Kontrollera att huvudet på de sex skruvarna i styrspakshandtaget är vända mot maskinens bakände.

3. Anslut snäppkontakten i plast på kablaget till hålet på monteringsfästet för styrspakens kapsel.

5

Ansluta batteriet

Inga delar krävs

Tillvägagångssätt

Anslut batteriets minuskabel (-) till batteriet.

Obs: När satsen har monterats ordentligt ska kraftuttaget och säkringsblocket endast ha ström då klippenhetens tändningslås är i det PÅSLAGNA läget.

6

Hämta programvaran

Inga delar krävs

Tillvägagångssätt

Viktigt: Det här steget ska utföras av en anställd på Toro Commercial Products Service Department.

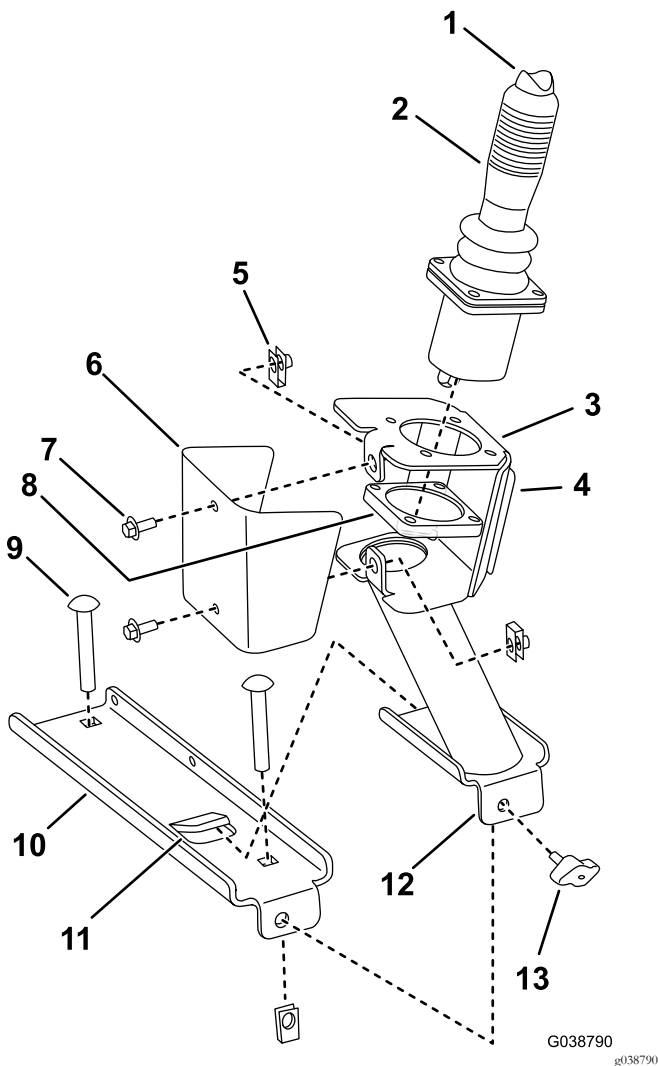
Obs: Du behöver en bärbar dator (med den senaste versionen av programvaran Toro Diag installerad) och en kommunikationskabel för USB till CAN för Toro Diag.

Obs: Bekräfta att det är den aktuella versionen av programvaran.

1. Ladda ned den aktuella versionen av programvaran Toro Diag som finns på Toros distributörsportal.

Obs: Om maskinen ännu inte har konverterats till Toro Diag måste du först hitta loopbackanslutningen på maskinens huvudkablage (som sitter nära maskinens styrenhet) och ta bort den. Byt ut kontakten mot locket utan loppssladden som visas i Toro Diag-servicemeddelanden.

2. Anslut CAN-kommunikationskabeln till CAN-kommunikationsporten som sitter nära huvudstyrenheten på huvudkablaget.
3. Följ instruktionerna på programmeringsskärmen och/eller programmera om programvaran på tillbehörsstyrenheten och maskinen.



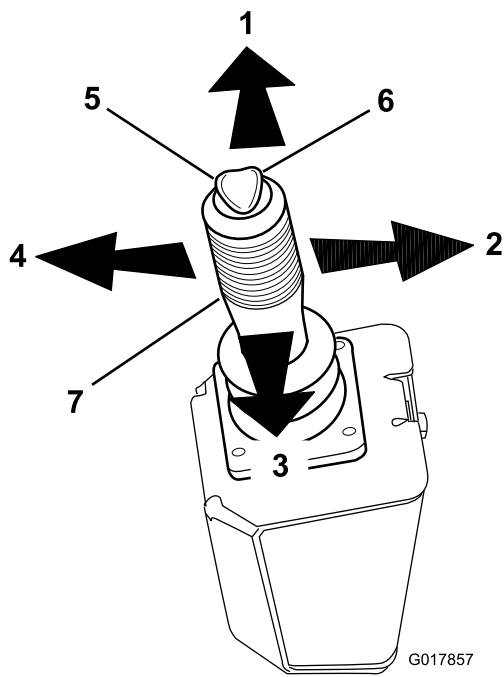
Figur 4

G038790
g038790

- | | |
|--|--|
| 1. Vippbrytare | 8. Styrspakens monteringsplatta |
| 2. Styrspak | 9. Vagnsbultar |
| 3. Styrspakens kapsel | 10. Monteringsfäste för styrspakens kapsel |
| 4. Dekal här (fäst på sidan av styrspakens kapsel) | 11. Tapp |
| 5. Klämma (2) | 12. Kapselplatta för styrspak |
| 6. Styrspakens kapselskydd | 13. Ratt |
| 7. Sexkantsskruvar (1/8x 5/4 tum) | |

2. Skjut styrspakens nedre fäste längs med fästet tills det stannar under tappen på monteringsfästet för styrspakens kapsel.
3. Sätt in vingskruven i hålet på framsidan av styrspakens underfäste och dra åt den ordentligt för hand.
4. Koppla styrspakens kabelände till lämplig kontakt på kablaget.
5. Fäst dekalen på styrspakens kapsel (Figur 4).

Körning



Figur 5

- | | |
|---------------------|----------------------|
| 1. Styrspak framåt | 5. Vippknapp vänster |
| 2. Styrspak höger | 6. Vippknapp höger |
| 3. Styrspak bakåt | 7. Styrspak |
| 4. Styrspak vänster | |

Köra V-plogen

Hänvisa till [Figur 5](#) medan du läser tabellen nedan.

Obs: Ta bort tummen från vippknappen för att stänga av.

Styrspaksanvändning	Vippknapp (vänster eller höger sida) på
Framåt	Sänker V-plogen
Bakåt	Höjer V-plogen
Vänster utan vippknapp	Aktiverar plogens första sida
Höger utan vippknapp	Aktiverar plogens första sida
Vänster med vippknapp	Aktiverar plogens andra sida
Höger med vippknapp	Aktiverar plogens andra sida

Obs: Plogens exakta funktioner kan variera beroende på märke.

Köra snöslungan

Hänvisa till [Figur 5](#) medan du läser tabellen nedan.

Obs: Ta bort tummen från vippknappen för att stänga av.

Styrspaksanvändning	Funktion
Framåt	Sänker snöslungan
Bakåt	Höjer snöslungan
Vänster	Roterar utkastaren till vänster
Höger	Roterar utkastaren till höger
Vänster vippknapp	Aktiverar riktaren i den första riktningen
Höger vippknapp	Aktiverar riktaren i den andra riktningen

Obs: Du kan ändra aktiveringsriktningen för vippbrytaren genom att byta terminalerna på baksidan av kraftuttagsdosan.



Count on it.