

TORO®**冬季附件操纵杆套件****Groundsmaster® 360 多用途机器**

型号 31219

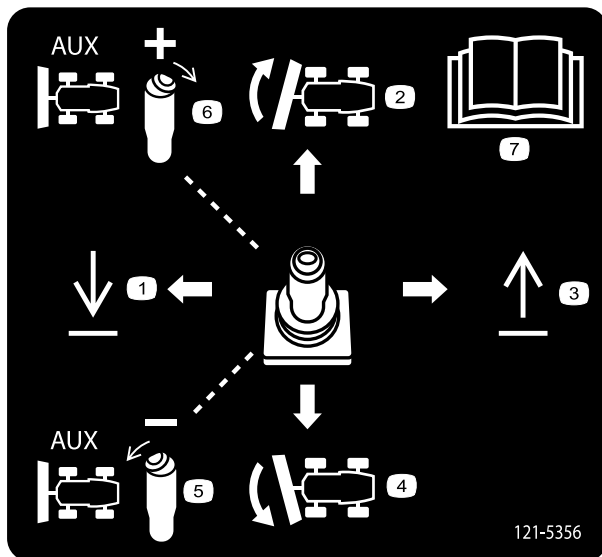
安装说明**⚠ 警告**

加利福尼亚州
第65号提案中警告称

此产品包含加利福尼亚州已知的能致癌、致出生缺陷或损害生殖系统的化学物质。

安全**安全和指示标签**

任何潜在危险区附近均贴有操作员清晰可见的安全标贴和说明。更换受损或丢失的标贴。

**121-5356**

decal121-5356

- | | | |
|-------------------------|-------------------------|----------------------|
| 1. 操纵杆向前——
放低附件 | 4. 操纵杆向左——
以第一方向启动附件 | 7. 阅读 <i>操作员手册</i> 。 |
| 2. 操纵杆向右——
以第二方向启动附件 | 5. 左切换 | |
| 3. 操纵杆向后——
升起附件 | 6. 右切换 | |

安装

散装零件

使用下表进行核对确保所有零件已装运。

程序	说明	数量	用途
1	不需要零件	—	准备机器。
2	操纵杆线束	1	铺设操纵杆线束。
3	操纵杆盒安装支架 托架螺栓 切距	1 2 1	安装操纵杆盒安装支架。
4	操纵杆 夹子 操纵杆盒盖 操纵杆盒 六角头螺丝 1/4 x 5/8 英寸 旋钮 标贴	1 2 1 1 2 1 1	安装操纵杆。
5	不需要零件	—	连接电池。
6	不需要零件	—	下载软件。

重要事项 您必须安装快速连接前机架套件Toro 型号 30509才可以使用冬季附件操纵杆套件。

重要事项 您必须安装电气附件套件Toro 型号 115-0019才可以使用冬季附件操纵杆套件。

1

准备机器

不需要零件

程序

1. 将机器停放在水平地面上然后将剪草机刀盘和任何附件降低到地面上。
2. 关闭发动机设定手刹然后拔下点火开关的钥匙。
3. 将负极-电池接线与电池断开。

警告

使用电池时请佩戴安全眼镜或橡胶手套。由于气体是爆炸性的要让电池远离明火和电火花。切勿在电池附近吸烟。

4. 向前倾斜转向塔。
5. 向后移动座椅门锁位于座椅左侧以松开座椅锁定然后向前拉动座椅顶部直到座椅向前倾斜并接触到方向盘图1。

注意 确保座椅推进器将座椅底板稳固固定到位。

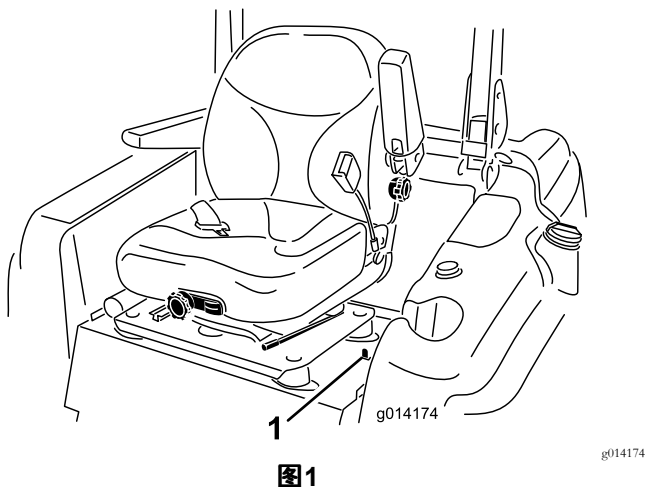


图1

1. 座椅门锁

6. 拆下固定控制台面板的螺栓取下面板。

2

铺设操纵杆线束

此程序中需要的物件

- | | |
|---|-------|
| 1 | 操纵杆线束 |
|---|-------|

程序

1. 将操纵杆线束插入主套件线束上操纵杆扩展端口接头主套件线束靠近控制器。
2. 沿座椅底板下的现有座椅线束铺设操纵杆线束并穿过座椅下方的孔图2。

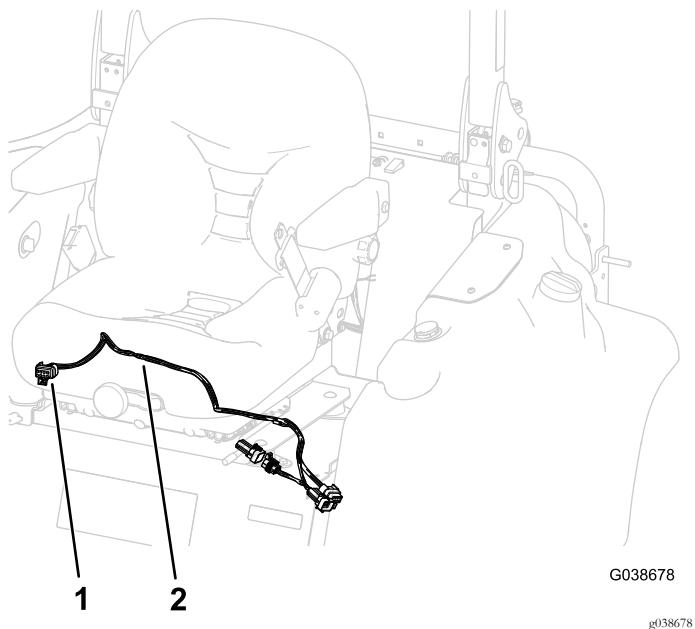


图2

1. 线束接头
2. 线束

3. 卸下将座椅安装支架右侧固定到座椅底板的2个托架螺栓和2个螺母。
4. 将线束铺设在座椅安装支架与座椅底板之间且在座椅底板上右后橡胶隔振器的下方图2。

3

安装操纵杆盒安装支架

此程序中需要的物件

1	操纵杆盒安装支架
2	托架螺栓
1	切距

程序

1. 将夹子连接到操纵杆盒安装支架中的前孔图3。
2. 用较长的托架螺栓和您在步骤 3 共 2 铺设操纵杆线束(页码 3) 步中卸下的螺母将操纵杆盒安装支架安装到座椅底板的右侧图3。

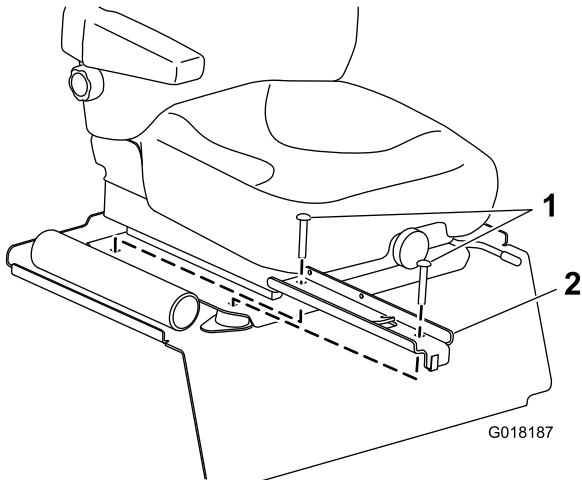


图3

g018187

1. 托架螺栓
2. 操纵杆盒安装支架

3. 将线束的塑料卡扣接头插入操纵杆盒安装支架中的孔内。

4

安装操纵杆

此程序中需要的物件

1	操纵杆
2	夹子
1	操纵杆盒盖
1	操纵杆盒
2	六角头螺丝 1/4 x 5/8 英寸
1	旋钮
1	标贴

程序

1. 安装操纵杆图4。

注意 确保操纵杆柄中 6 个螺丝的头朝向机器的后方。

5

连接电池

不需要零件

程序

将负极-电池接线连接到电池。

注意 如果套件安装正确电源点和保险丝盒应仅在主机点火开关处于开启位置时才有电力。

6

下载软件

不需要零件

程序

重要事项 此步骤必须由 Toro 商用产品经销商服务部门的员工执行。

注意 您需要一台笔记本电脑下载有最新版本的 Toro Diag 软件和用于连接 USB 到 Toro Diag CAN 的通信电缆。

注意 确认软件版本是否是当前的最新版本。

1. 从 Toro 经销商门户网站下载 Toro Diag 软件的最新版本。

注意 如果机器尚未转换至 Toro Diag 则必须首先找到主机器线束的上的回环连接器靠近主机器控制器并将其拔掉。按照 Toro Diag 维修公告中的指示用不带环线的盖子更换这个塞子。

2. 将 CAN 通信电缆插入主线束上靠近主控制器的 CAN 通信端口。
3. 按照屏幕上的说明对辅助控制器和/或主机上的软件进行编程和/或重新编程。

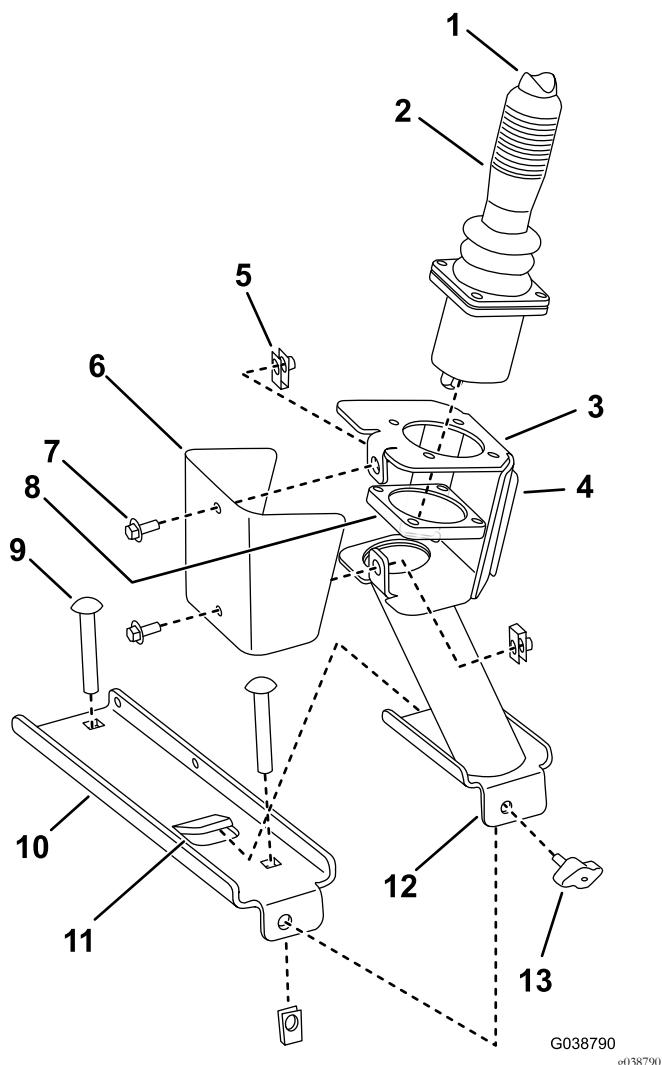


图4

- | | |
|-----------------------|--------------|
| 1. 切换开关 | 8. 操纵杆安装板 |
| 2. 操纵杆 | 9. 托架螺栓 |
| 3. 操纵杆盒 | 10. 操纵杆盒安装支架 |
| 4. 此处是标贴粘在操纵杆盒的侧面 | 11. 标签 |
| 5. 夹子 2 个 | 12. 操纵杆盒基座 |
| 6. 操纵杆盒盖 | 13. 旋钮 |
| 7. 六角头螺丝 1/4 x 5/8 英寸 | |

2. 沿支架滑动操纵杆总成的底部支架直至其停在操纵杆盒安装支架上标签的下方。
3. 将手拧螺丝穿过操纵杆底部支架前面的孔并用手牢固拧紧。
4. 将操纵杆上的线端连接到线束上的相应接头。
5. 将标贴粘贴到操纵杆盒上 图4。

操作

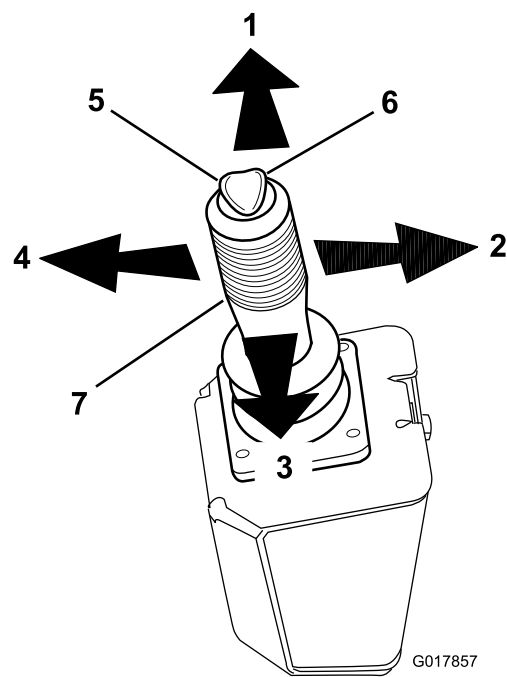


图5

- | | |
|----------|---------|
| 1. 操纵杆向前 | 5. 向左切换 |
| 2. 操纵杆向右 | 6. 向右切换 |
| 3. 操纵杆向后 | 7. 操纵杆 |
| 4. 操纵杆向左 | |

操作 V 形犁

查阅下表时请参阅图5。

注意 要关闭让拇指离开切换开关。

操纵杆动作	切换左或右侧
前进	放下 V 形犁
向后	升起 V 形犁
不切换的情况下向左	启动犁的第一侧
不切换的情况下向右	启动犁的第一侧
切换的情况下向左	启动犁的第二侧
切换的情况下向右	启动犁的第二侧

注意 犁的指定动作可能因犁的品牌而有所不同。

操作吹雪机

查阅下表时请参阅图5。

注意 要关闭让拇指离开切换开关。

操纵杆动作	功能
前进	放下吹雪机
向后	升起吹雪机
左侧	将斜槽向左旋转
右侧	将斜槽向右旋转
左切换	以第一方向启动折流板
右切换	以第二方向启动折流板

注意 交换电源点盒背面的端子可切换由切换开关控制的动作方向。



Count on it.