



# Kosiarka 55 cm z rozdrabniaczem®

Model nr 20960—Numer seryjny 40000000 i wyższe

Podręcznik operatora

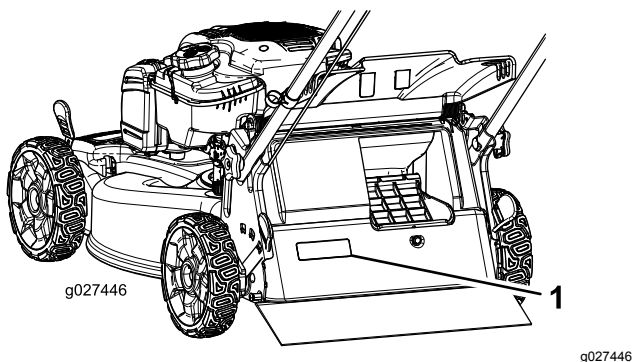
## Wprowadzenie

Ta pchana kosiarka z obrotowymi ostrzami jest przeznaczona dla właścicieli domów z posesją. Została zaprojektowana przede wszystkim do koszenia trawy na dobrze utrzymanych trawnikach na posesjach. Nie jest przeznaczona do ścinania krzaków lub zastosowań w rolnictwie.

Przeczytaj uważnie poniższe informacje, aby poznać zasady właściwej obsługi i konserwacji urządzenia, nie uszkodzić go i uniknąć obrażeń ciała. Odpowiedzialność za prawidłowe i bezpieczne użytkowanie produktu spoczywa na Tobie.

Aby uzyskać informacje na temat urządzenia i akcesoriów, znaleźć dealera lub zarejestrować swoje urządzenie, skontaktuj się bezpośrednio z firmą Toro za pomocą witryny internetowej [www.Toro.com](http://www.Toro.com).

Aby skorzystać z serwisu, zakupić oryginalne części Toro lub uzyskać dodatkowe informacje, skontaktuj się z przedstawicielem autoryzowanego serwisu lub biurem obsługi klienta firmy Toro, a także przygotuj numer modelu i numer seryjny urządzenia. **Rysunek 1** przedstawia położenie numeru modelu i numeru seryjnego na produkcie.



1. Tabliczka z numerem modelu i numerem seryjnym

W miejscu poniżej wpisz model produktu i numery seryjne:

Model nr _____
Numer seryjny _____

Niniejsza instrukcja zawiera opis potencjalnych zagrożeń, a zawarte w niej ostrzeżenia zostały oznaczone symbolem ostrzegawczym (**Rysunek 2**), który sygnalizuje niebezpieczeństwo mogące spowodować poważne obrażenia lub śmierć w razie zlekceważenia zalecanych środków ostrożności.



**Rysunek 2**

g000502

1. Symbol ostrzegawczy

W niniejszej instrukcji występują 2 słowa podkreślające wagę informacji. **Ważne** zwraca uwagę na szczególne informacje techniczne, a **Uwaga** podkreśla informacje ogólne wymagające uwagi.

Ten produkt spełnia wymagania wszystkich stosownych dyrektyw europejskich. Szczegółowe informacje można znaleźć na osobnej deklaracji zgodności (DOC) dołączonej do produktu.

**Moment obrotowy na wale:** Moment obrotowy na wale silnika został wyznaczony laboratoryjnie przez producenta silnika, zgodnie z wytycznymi Stowarzyszenia Inżynierów Motoryzacji (SAE) J1940. Rzeczywisty moment obrotowy silnika w kosiarce tej klasy może być znacznie niższy z powodu jej dostosowania do wymagań dotyczących bezpieczeństwa, emisji oraz eksploatacji. Specyfikację danego modelu kosiarki można znaleźć na stronie [www.Toro.com](http://www.Toro.com).

## Spis treści

Wprowadzenie .....	1
Bezpieczeństwo .....	2
Ogólne zasady bezpieczeństwa .....	2
Naklejki informacyjne i ostrzegawcze .....	3
Montaż .....	5
1 Montowanie i rozkładanie uchwytu .....	5
2 Umieszczenie linki rozrusznika linkowego w prowadnicy .....	6
3 Uzupełnianie oleju w silniku .....	6
4 Montaż worka na trawę .....	7
Przegląd produktu .....	8
Specyfikacje .....	9



# Bezpieczeństwo

Maszyna została zaprojektowana zgodnie z normą EN ISO 5395:2013.

## Ogólne zasady bezpieczeństwa

Produkt ten jest w stanie spowodować amputację dłoni i stóp oraz wyrzucać objekty. Aby uniknąć poważnych obrażeń ciała, zawsze przestrzegaj wszystkich instrukcji dotyczących bezpieczeństwa.

Używanie produktu w celach niezgodnych z jego przeznaczeniem może okazać się niebezpieczne dla operatora i osób postronnych.

- Przed pierwszym uruchomieniem silnika należy zapoznać się z niniejszą *instrukcją obsługi*.
- Nie zbliżać dłoni ani stóp do ruchomych części maszyny.
- Zabronione jest używanie maszyny bez założonych i działających wszystkich osłon oraz innych urządzeń ochronnych.
- Nie zbliżać się do wyrzutnika. Osoby postronne powinny przebywać w bezpiecznej odległości od maszyny.
- Nie zezwalać dzieciom na podchodzenie w pobliże obszaru pracy. Nigdy nie pozwalaj dzieciom obsługiwać maszyny.
- Przed serwisowaniem, dolewaniem paliwa lub odblokowywaniem tunelu wyrzutowego należy zatrzymać maszynę i wyłączyć silnik.

Niewłaściwe użytkowanie lub konserwacja maszyny może spowodować obrażenia ciała. Aby zmniejszyć ryzyko urazu, należy postępować zgodnie z tymi instrukcjami bezpieczeństwa i zawsze zwracać uwagę na symbol dotyczący bezpieczeństwa, który oznacza UWAGA, OSTRZEŻENIE lub NIEBEZPIECZEŃSTWO – instrukcja dotycząca bezpieczeństwa osobistego. Nieprzestrzeganie powyższych zasad może doprowadzić do obrażeń ciała lub śmierci.

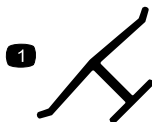
Dodatkowe informacje dotyczące bezpieczeństwa można znaleźć w stosownych rozdziałach niniejszej instrukcji.

Działanie .....	9
Before Operation .....	9
Bezpieczeństwo przed rozpoczęciem pracy .....	9
Uzupełnianie paliwa .....	10
Sprawdzanie poziomu oleju w silniku .....	10
Regulacja wysokości uchwytu .....	11
Regulacja wysokości cięcia .....	11
Before Operation .....	12
Bezpieczeństwo podczas pracy .....	12
Uruchamianie silnika .....	12
Korzystanie z napędu trybu samobieżnego .....	13
Korzystanie z uchwytu wspomagania trakcji .....	13
Zatrzymywanie silnika .....	14
Recykling ścinków .....	14
Workowanie ścinków .....	14
Obsługa dźwigni ustawienia worka .....	14
Boczny wyrzut ścinków trawy .....	15
Rady związane z posługiwaniem się urządzeniem .....	15
After Operation .....	16
Bezpieczeństwo po pracy .....	16
Czyszczenie dolnej części urządzenia .....	16
Składanie uchwytu .....	17
Konserwacja .....	19
Zalecany harmonogram konserwacji .....	19
Zasady bezpieczeństwa podczas konserwacji .....	19
Przygotowanie do konserwacji .....	19
Konserwacja filtra powietrza .....	20
Wymiana oleju silnikowego .....	20
Wymiana ostrza .....	21
Regulacja napędu samobieżnego .....	22
Przechowywanie .....	23
Przygotowanie maszyny do przechowywania .....	23
Przygotowanie maszyny po przechowywaniu .....	23

# Naklejki informacyjne i ostrzegawcze



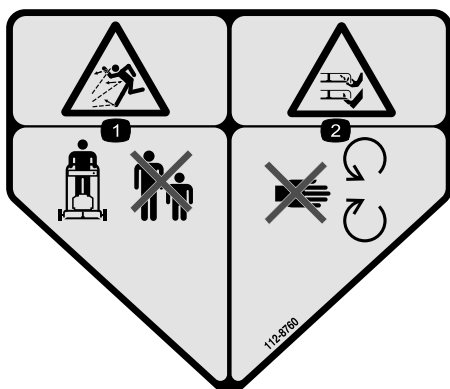
Etykiety dotyczące bezpieczeństwa oraz instrukcje są wyraźnie widoczne dla operatora i znajdują się w pobliżu wszystkich miejsc potencjalnego zagrożenia. Uszkodzone i brakujące etykiety należy wymienić.



decaloemmark

## Oznaczenie producenta

1. Identyfikuje ostrze jako część pochodzącą od oryginalnego producenta maszyny.



decal112-8760

112-8760

1. Uwaga na wyrzucane przedmioty – osoby postronne powinny stać w bezpiecznej odległości od maszyny.
2. Niebezpieczeństwo przecięcia/odcięcia ręki lub nogi – nie zbliżaj się do części ruchomych.



decal125-5026

125-5026

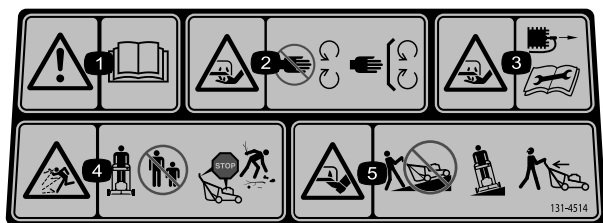
1. Tryb rozdrabniania
2. Tryb workowania



decal112-8867

112-8867

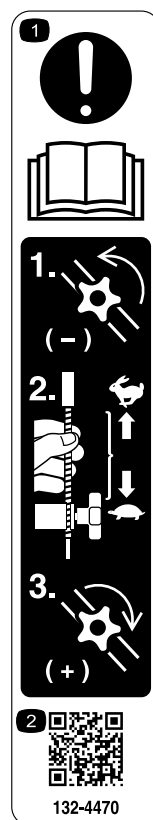
1. Zablokowane
2. Odblokowane



decal131-4514

**131-4514**

1. Ostrzeżenie – należy przeczytać *Instrukcję obsługi*.
2. Niebezpieczeństwo zranienia/utruty ręki lub stopy spowodowane kontaktem z ostrzem kosiarki – zachowaj bezpieczną odległość od części ruchomych; nie usuwaj żadnych zabezpieczeń ani osłon.
3. Niebezpieczeństwo przecięcia/odcięcia ręki lub nogi, ostrze kosiarki – przed rozpoczęciem czynności serwisowych lub przeprowadzeniem konserwacji odłącz przewód świecy zapłonowej i przeczytaj instrukcje.
4. Uwaga na wyrzucane przedmioty – osoby postronne powinny stać w bezpiecznej odległości od maszyny.
5. Niebezpieczeństwo przecięcia/odcięcia ręki lub nogi, ostrze kosiarki — nie koś, jeżdżąc w górę i w dół zbocza; koś, jadąc w lewo i prawo w poprzek zbocza; wyłącz silnik przed opuszczeniem miejsca operatora; cofając, spójrz za siebie.



decal132-4470

**132-4470**

### Regulacja trakcji

1. Uwaga, należy przeczytać *Instrukcję obsługi*—
  - 1) Poluzuj pokrętkę, obracając nią w kierunku przeciwnym do ruchu wskazówek zegara,
  - 2) Pociągnij linkę/linki w kierunku od silnika, aby zmniejszyć trakcję, lub dociśnij linkę/linki w kierunku silnika, aby zwiększyć trakcję, 3) Dokręć pokrętkę, obracając nią w kierunku zgodnym z ruchem wskazówek zegara.
2. Zeskanuj kod QR, aby uzyskać więcej informacji o regulacji trakcji.

# Montaż

**Ważne:** Zdejmij i wyrzuć zabezpieczający arkusz z tworzywa osłaniający silnik oraz wszelkie inne elementy z tworzywa lub folii użyte do zabezpieczenia maszyny.

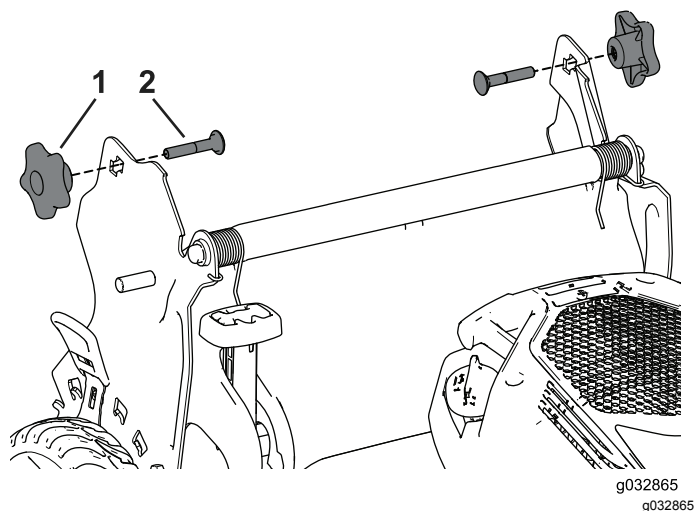
## 1

### Montowanie i rozkładanie uchwytu

Nie są potrzebne żadne części

#### Procedura

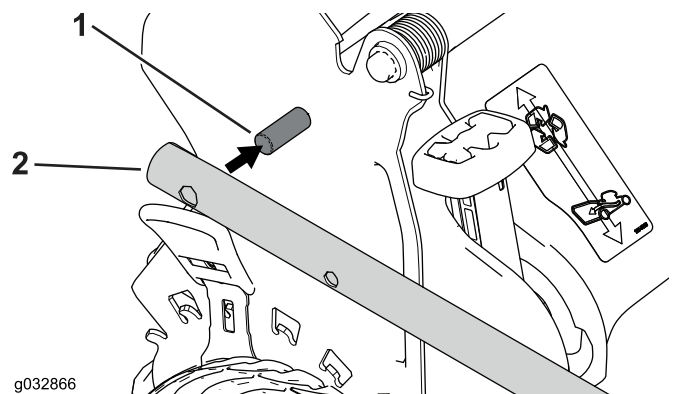
1. Wyjmij i odłóż w bezpieczne miejsce dwa pokręta uchwytu oraz dwie śruby podsadzane ze wsporników uchwytu ([Rysunek 3](#)).



Rysunek 3

1. Pokręta dźwigni (2)
2. Śruba podsadzana (2)

2. Zamontuj końcówki uchwytu w obudowie kosiarki tak, aby bolec na każdym wsporniku uchwytu znajdował się w dolnym otworze odpowiedniej końcówki uchwytu ([Rysunek 4](#)).

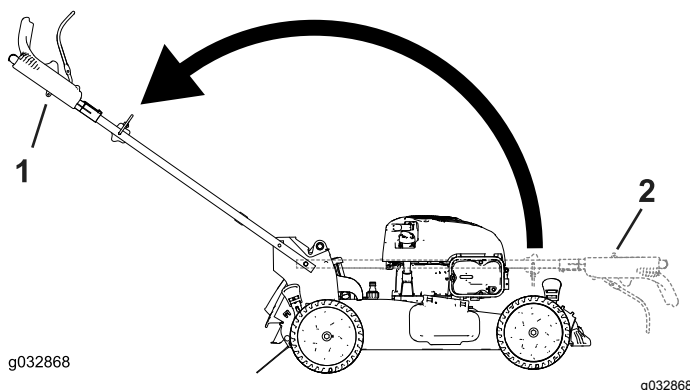


Rysunek 4

1. Bolec
2. Końcówka uchwytu

**Informacja:** Bolce nie wystają z otworów w końcówkach uchwytu, gdy uchwyt znajduje się w pozycji złożonej.

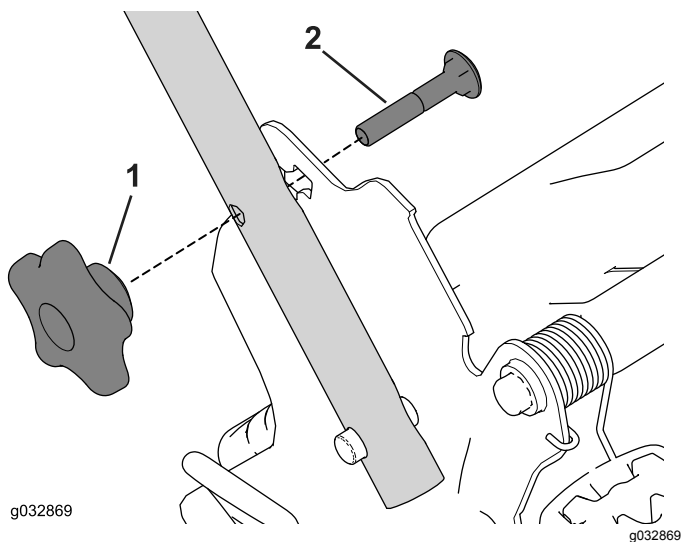
3. Rozłóż uchwyt do pozycji roboczej, obracając go do tyłu ([Rysunek 5](#)).



Rysunek 5

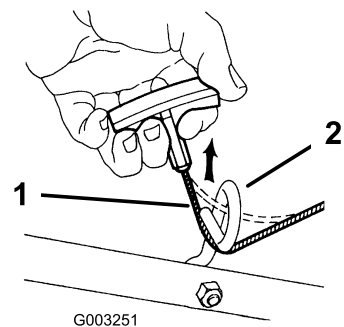
1. Pozycja robocza
2. Pozycja złożona

4. Włóż śrubę podsadzaną (z łbem śruby skierowanym do środka) przez dolny lub górny kwadratowy otwór we wsporniku uchwytu i przez górny otwór w końcówce uchwytu ([Rysunek 6](#)).



**Rysunek 6**

1. Pokrętło dźwigni
2. Śruba podsadzana



**Rysunek 7**

1. Linka rozrusznika linkowego
2. Prowadnica linki linkowego

## 3

### Uzupełnianie oleju w silniku

Nie są potrzebne żadne części

#### Procedura

**Ważne:** Maszyna jest dostarczana bez oleju silnikowego. Należy wlać go samodzielnie używając do tego celu załączonej butelki. Przed uruchomieniem silnika napełnij go olejem.

Pojemność skrzyni korbowej: 0,47 litra

**Lepkość oleju:** Olej smarowy typu SAE 30 lub SAE 10W-30 z detergentami

**Klasa serwisowa API:** SJ lub wyższa

1. Ustaw maszynę na równym podłożu.
2. Wyjmij wskaźnik poziomy, obracając jego korek w lewo i wyciągając go ([Rysunek 8](#)).

## 2

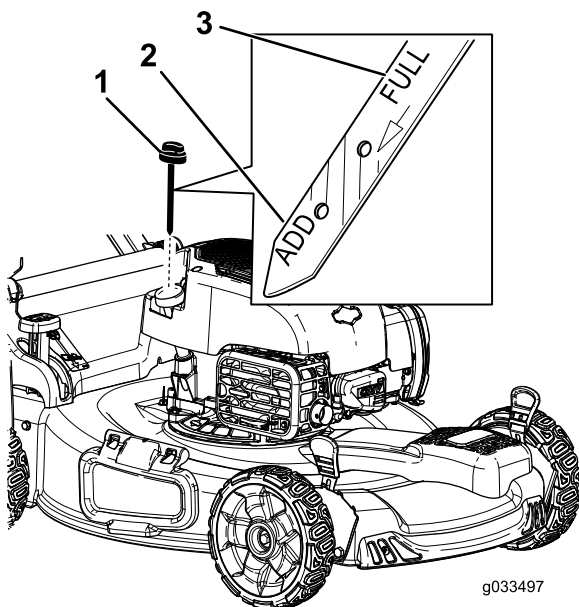
### Umieszczenie linki rozrusznika linkowego w prowadnicy

Nie są potrzebne żadne części

#### Procedura

**Ważne:** Aby bezpiecznie i łatwo uruchomić silnik przed każdym użyciem maszyny, umieść linkę rozrusznika linkowego w prowadnicy.

Przyciągnij dźwignię sterującą ostrzem do górnego uchwyty i przeciągnij linkę rozrusznika przez prowadnicę linki na uchwycie ([Rysunek 7](#)).



Rysunek 8

1. Wskaźnik poziomu
2. Uzpełnij
3. Pełny

3. Ostrożnie wlej przez szyjkę wlewu oleju około  $\frac{3}{4}$  pojemności skrzyni korbowej oleju.
4. Oczyszcz wskaźnik poziomu za pomocą suchej szmatki.

**Informacja:** Przed sprawdzeniem poziomu oleju odczekaj od 3 do 5 minut na jego ustabilizowanie się.

5. Wsuń wskaźnik poziomu do szyjki wlewu oleju, a następnie wyjmij go.
6. Odczytaj poziom oleju na wskaźniku (Rysunek 8).
  - Jeżeli poziom oleju jest niższy niż oznaczenie „Uzpełnienie”, wlewaj ostrożnie niewielką porcję oleju do szyjki wlewu, odczekaj 3 minuty i powtarzaj czynności od 3 do 5 do czasu, gdy poziom oleju osiągnie oznaczenie „Maksymalny” na wskaźniku.
  - Jeżeli poziom oleju wykracza poza poziom maksymalny, spuść jego nadmiar aż do osiągnięcia poziomu maksymalnego na wskaźniku, patrz [Wymiana oleju silnikowego \(Strona 20\)](#).

**Ważne:** Jeśli poziom oleju w skrzyni korbowej jest zbyt niski lub zbyt wysoki, uruchomienie silnika może spowodować jego uszkodzenie.

7. Zamocuj prawidłowo wskaźnik poziomu.

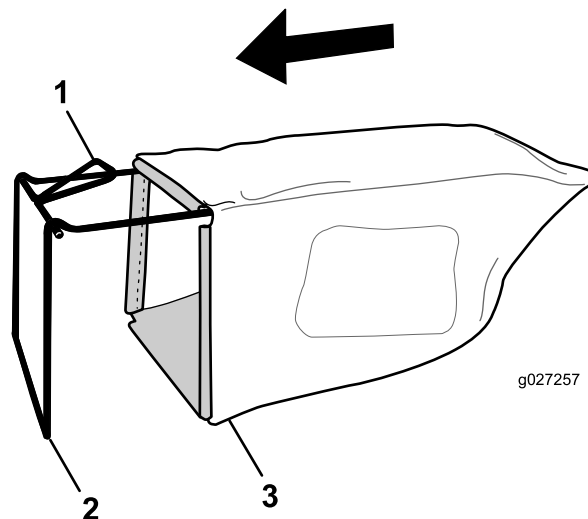
# 4

## Montaż worka na trawę

Nie są potrzebne żadne części

### Procedura

1. Nałóż worek na trawę wokół ramy w sposób pokazany na [Rysunek 9](#)



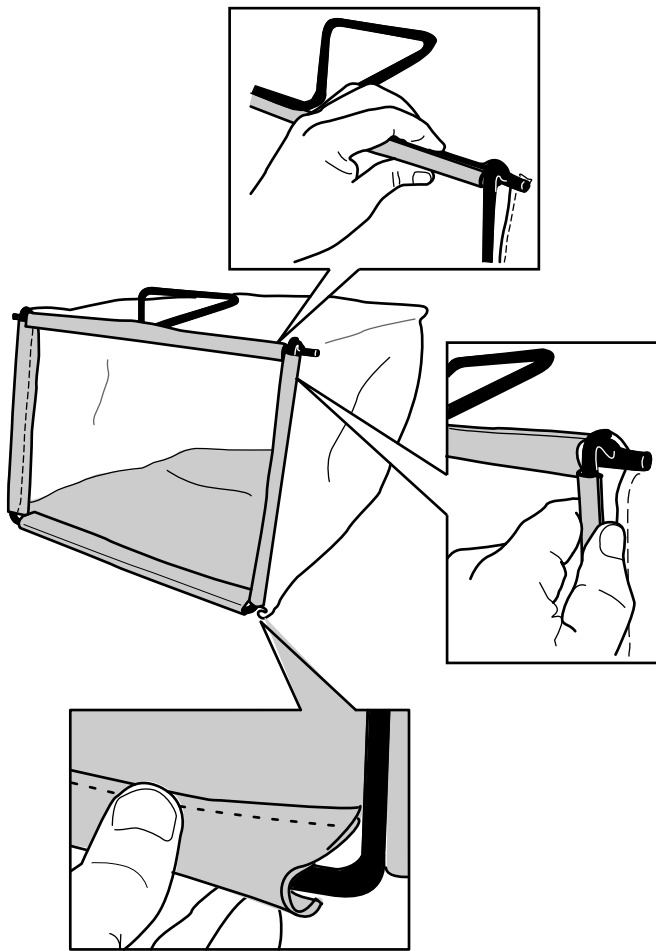
Rysunek 9

1. Uchwyt
2. Rama
3. Worek na trawę

**Informacja:** Nie nakładaj worka na uchwyt (Rysunek 9).

2. Zaczep dolny kanał worka na dolną część ramy (Rysunek 10).

# Przegląd produktu

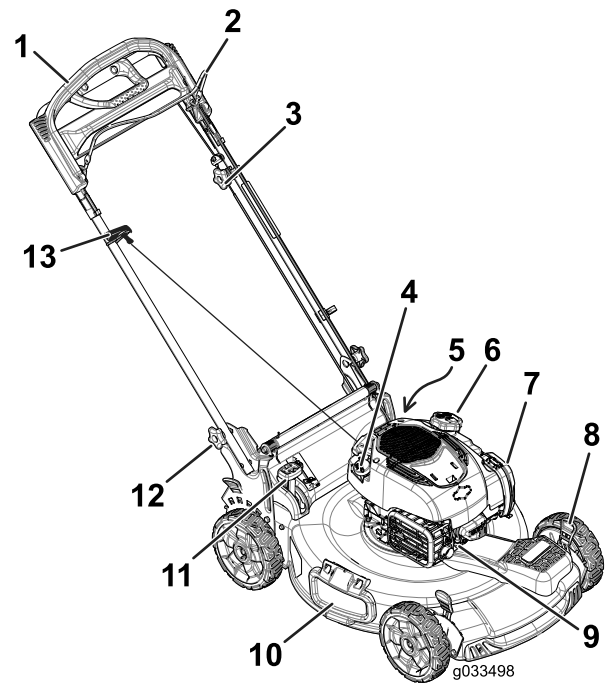


**Rysunek 10**

g027258

g027258

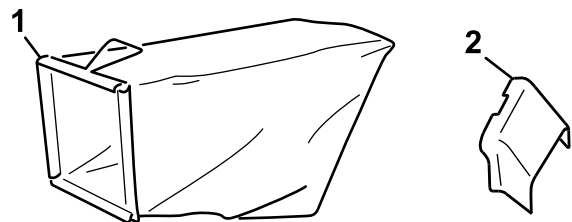
3. Zaczep kanały boczne i kanał górny worka odpowiednio na boczne i górne elementy ramy (**Rysunek 10**).



**Rysunek 11**

g033498

- |   |  |
|---|--|
| 1. Uchwyt                                 | 8. Dźwignia regulacji wysokości koszenia (4) |
| 2. Dźwignia sterująca ostrzami            | 9. Świeca zapłonowa                          |
| 3. Pokrętko regulacji napędu samobieżnego | 10. Pokrywa wyrzutu bocznego                 |
| 4. Wlew/wskaźnik poziomu oleju            | 11. Dźwignia ustawienia worka                |
| 5. Złącze czyszczenia (niepokazane)       | 12. Pokrętko dźwigni (2)                     |
| 6. Korek zbiornika paliwa                 | 13. Uchwyt rozrusznika linkowego             |
| 7. Filtr powietrza                        |  |



g027237

g027237

**Rysunek 12**

- |                   |                        |
|-------------------|------------------------|
| 1. Worek na trawę | 2. Tunel wyrzutu w bok |
|-------------------|------------------------|

# Specyfikacje

Model	Waga	Długość	Szerokość	Wysokość
20960	37 kg	150 cm	58 cm (23 inches)	107 cm (42 inches)

# Działanie

## *Before Operation*

## Bezpieczeństwo przed rozpoczęciem pracy

### Ogólne zasady bezpieczeństwa

- Należy zapoznać się z bezpieczną obsługą urządzeń, elementami sterującymi operatora i znakami bezpieczeństwa.
- Sprawdź, czy wszystkie osłony i urządzenia zabezpieczające takie jak, drzwiczki i/lub wychwytywacze trawy, są prawidłowo zamocowane i działają prawidłowo.
- Zawsze sprawdzaj maszynę, aby upewnić się, że ostrza, śruby ostrzy oraz zespół tnący nie są zużyte ani uszkodzone.
- Sprawdź obszar, w którym zamierzasz używać maszyny, i usuń wszelkie obiekty, które mogłyby zostać podrzucone przez maszynę.
- Regulacja wysokości cięcia może doprowadzić do kontaktu z ruchomym ostrzem, ze skutkiem w postaci poważnych obrażeń ciała.
  - Wyłącz silnik i zaczekaj, aż wszystkie ruchome części się zatrzymają.
  - Regulując wysokość koszenia nie wkładaj palców pod obudowę.

## Bezpieczeństwo związane z paliwem

### ⚠ NIEBEZPIECZEŃSTWO

Paliwo jest niezwykle łatwopalne i wybuchowe. Zapłon lub wybuch paliwa może poparzyć operatora i osoby postronne oraz spowodować straty materialne.

- Aby zapobiec zapaleniu paliwa przez ładunek elektrostatyczny, przed napełnianiem ustaw kanister lub urządzenie bezpośrednio na podłożu, a nie w pojeździe ani na innym przedmiocie.
- Uzupełniaj zbiornik paliwa na zewnątrz, na otwartej przestrzeni, gdy silnik jest zimny. Wytrzymaj paliwo, które się rozlało.
- Nie zbliżaj się do paliwa, kiedy palisz. Paliwo nie może znajdować się w pobliżu otwartego płomienia ani iskier.
- Przechowuj paliwo w atestowanym kanistrze, poza zasięgiem dzieci.

### ⚠ OSTRZEŻENIE

W przypadku połknięcia paliwo jest szkodliwe dla zdrowia i może prowadzić do śmierci. Długotrwałe wystawienie na działanie oparów może wywołać poważne obrażenia i choroby.

- Unikaj długotrwałego wdychania oparów paliwa.
- Nie zbliżaj rąk ani twarzy do pistoletu dystrybutora paliwa i otworu zbiornika paliwa.
- Unikaj kontaktu paliwa z oczami i ze skórą.

## Uzupełnianie paliwa

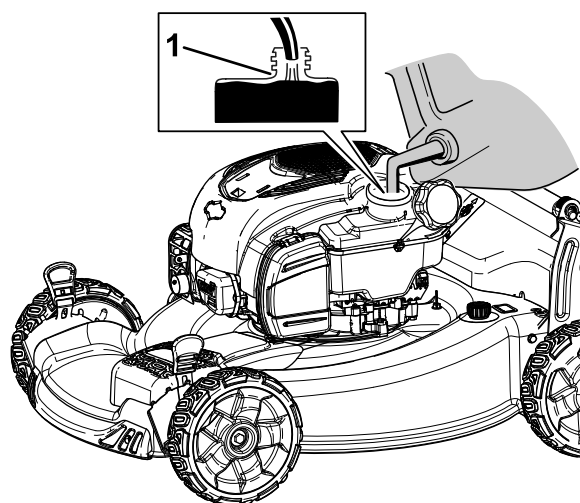
- W celu uzyskania najlepszych wyników używaj wyłącznie czystej, świeżej benzyny bezołowiowej o liczbie oktanowej 87 lub wyższej (metoda szacowania (R+M)/2)
- **ETANOL:** Dopuszczalne jest stosowanie benzyny zawierającej do 10% etanolu (gazohol) lub 15% MTBE (etyl metylowo-t-butylowy) według objętości. Etanol i MTBE to nie to samo. Benzyna o zawartości 15% etanolu (E15) nie może być stosowana. Zabrania się stosowania benzyny o zawartości powyżej 10% etanolu (zgodnie z objętością), na przykład E15 (zawiera 15% etanolu), E20 (zawiera 20%

etanolu) lub E85 (zawiera do 85% etanolu). Zastosowanie nieprawidłowego rodzaju benzyny może skutkować problemami z wydajnością i/lub uszkodzeniem silnika, które może nie być objęte gwarancją.

- **Nie** używaj benzyny zawierającej metanol.
- **Nie** przechowuj zimą paliwa w zbiorniku paliwa lub w kanistrach na paliwo, jeśli do paliwa nie został dodany stabilizator.
- **Nie** dolewaj oleju do benzyny.

Uzupełniaj zbiornik paliwa świeżą, zwykłą benzyną bezołowiową zakupioną na stacji renomowanego dostawcy paliw (Rysunek 13).

**Ważne:** Aby zmniejszyć problemy z rozruchem, dodawaj stabilizator do paliwa przez cały sezon, mieszając go z benzyną mającą nie więcej niż 30 dni.



Rysunek 13

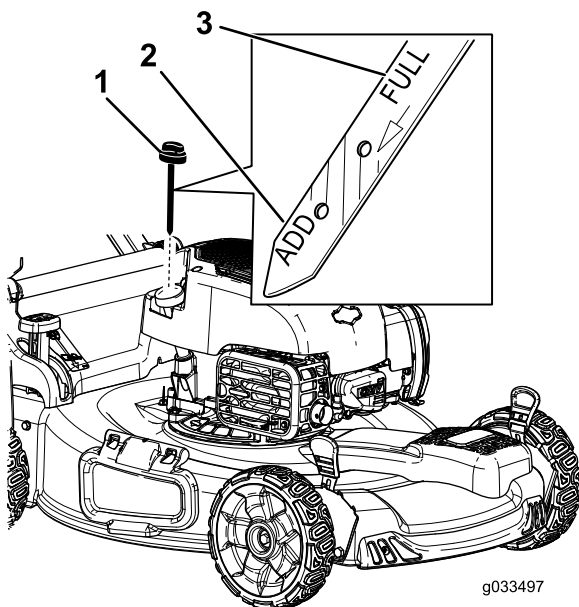
g193250

1. Nie dolewaj paliwa do zbiornika powyżej dolnej krawędzi szyjki wlewu zbiornika.

## Sprawdzanie poziomu oleju w silniku

**Okres pomiędzy przeglądami:** Przed każdym użyciem lub codziennie

1. Ustaw maszynę na równym podłożu.
2. Wyjmij wskaźnik poziomu, obracając jego korek w lewo i wyciągając go (Rysunek 14).



Rysunek 14

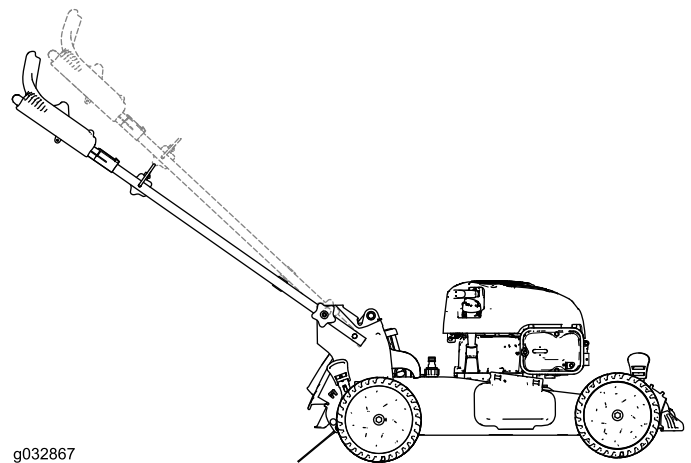
1. Wskaźnik poziomu
2. Uzpełnij
3. Pełny

3. Oczyszczyć wskaźnik poziomu za pomocą suchej szmatki.
4. Wsuń wskaźnik poziomu do szyjki wlewu oleju, a następnie wyjmij go.
5. Odczytaj poziom oleju na wskaźniku (Rysunek 14).

- Jeżeli poziom oleju jest niższy niż oznaczenie Uzpełnienie, dodawaj jego niewielką ilość powoli do wlewu, odczekaj trzy minuty i powtórz czynności od 3 do 5 do czasu, gdy poziom oleju osiągnie oznaczenie Maksymalny na wskaźniku poziomu.
- Jeżeli olej wykracza poza poziom maksymalny, spuść jego nadmiar aż do osiągnięcia poziomu maksymalnego na wskaźniku poziomu. Aby spuścić nadmiar oleju, patrz [Wymiana oleju silnikowego \(Strona 20\)](#).

**Ważne:** Jeśli poziom oleju w skrzyni korbowej jest zbyt niski lub zbyt wysoki, uruchomienie silnika może spowodować jego uszkodzenie.

6. Zamocuj pewnie wskaźnik poziomu w szyjce wlewu oleju.



Rysunek 15

1. Odkręcaj oba pokręćła, aż będzie można wypchnąć kwadratowe brzozi śrub podsadzanych z kwadratowych otworów we wspornikach uchwytu.
2. Ruszaj pokrętłami, dopóki nie będą luźne.
3. Przesuń uchwyt w pozycję niższą lub wyższą.
4. Upewnij się, że kwadratowe krawędzie każdej ze śrub podsadzanych są dobrze dopasowane do odpowiedniego kwadratowego otworu.
5. Dokręć jak najmocniej pokręćła uchwytu.

## Regulacja wysokości cięcia

### ⚠ OSTROŻNIE

Jeśli silnik pracował, tłumik może być gorący i spowodować poważne oparzenia.

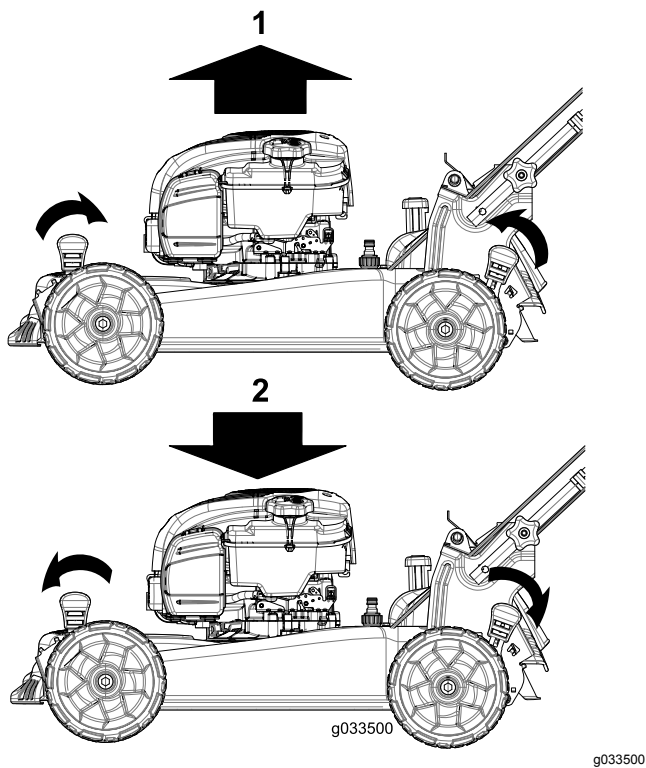
**Zachowaj odległość od gorącego tłumika.**

Wyreguluj odpowiednio wysokość koszenia. Ustaw przednie i tylne koła na tej samej wysokości (Rysunek 16).

**Informacja:** Aby podnieść urządzenie, przesuń przednie dźwignie regulacji wysokości koszenia do tyłu, a tylne dźwignie wysokości koszenia – do przodu. Aby opuścić urządzenie, przesuń przednie dźwignie regulacji wysokości koszenia do przodu, a tylne dźwignie wysokości koszenia – do tyłu.

## Regulacja wysokości uchwytu

Uchwyt można podnosić lub opuszczać do pozycji 1 lub 2, aby uzyskać najwygodniejsze położenie (Rysunek 15).



Rysunek 16

1. Uniesienie maszyny      2. Opuszczenie maszyny

**Informacja:** Dostępne wysokości koszenia to: 25 mm, 35 mm, 44 mm, 54 mm, 64 mm, 73 mm, 83 mm, 92 mm i 102 mm.

## Before Operation

### Bezpieczeństwo podczas pracy

#### Ogólne zasady bezpieczeństwa

- Należy stosować odpowiedni ubiór, w tym ochronę oczu, pełne obuwie robocze z podeszwą antypoślizgową i ochronniki słuchu. Zwiąż włosy, jeśli są długie, zabezpiecz luźne ubranie, i nie noś biżuterii.
- Nie używaj maszyny, będąc chorym, zmęczonym lub pod wpływem alkoholu lub narkotyków.
- Ostrze jest ostre; kontakt z nim może doprowadzić do poważnych obrażeń ciała. Zanim opuścisz stanowisko operatora, wyłącz silnik i zaczekaj, aż wszystkie ruchome części się zatrzymają.
- Po zwolnieniu dźwigni sterującej ostrzami silnik powinien się wyłączyć, a ostrze powinno się zatrzymać w ciągu trzech sekund. Jeżeli tak się nie stanie, natychmiast przestań korzystać

z maszyny i skontaktuj się z przedstawicielem autoryzowanego serwisu.

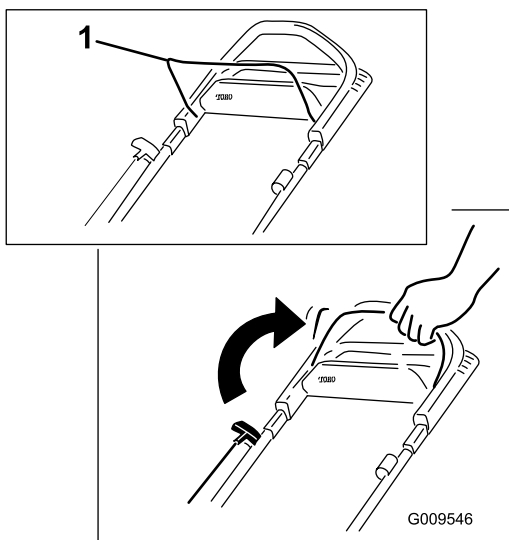
- Korzystaj z urządzenia tylko przy dobrej widoczności i odpowiednich warunkach pogodowych. Nie używaj maszyny, jeżeli występuje ryzyko wystąpienia wyładowań atmosferycznych.
- Mokra trawa lub liście mogą doprowadzić do poważnych obrażeń ciała w przypadku poślizgnięcia się na nich i kontaktu z ostrzem. Unikaj koszenia w mokrych warunkach.
- Zachowaj szczególną ostrożność, zbliżając się do zakrętów z ograniczoną widocznością, krzewów, drzew lub innych obiektów, które mogą ograniczać widoczność.
- Uważaj na dziury, koleiny, garby, kamienie lub inne ukryte objekty. Praca na nierównym terenie może spowodować ześlizgnięcie się i upadek.
- Po uderzeniu w przedmiot lub w razie wystąpienia odbiegających od normy drgań zatrzymaj maszynę i sprawdź ostrza. Przed kontynuowaniem pracy przeprowadź wszystkie niezbędne naprawy.
- Przed opuszczeniem stanowiska operatora wyłącz silnik i zaczekaj, aż wszystkie ruchome części się zatrzymają.
- Jeśli silnik pracował, tłumik może być gorący i spowodować poważne oparzenia. Zachowaj odległość od gorącego tłumika.
- Sprawdzaj często elementy wychwytywacza trawy oraz osłony wylotowej i wymieniaj w razie potrzeby części na zalecane przez producenta.
- Używaj wyłącznie akcesoriów i osprzętu zatwierdzonych przez firmę Toro®.

#### Bezpieczeństwo pracy na zboczu

- Koś zawsze w poprzek zbocza; nigdy w górę lub w dół. Zachowaj szczególną ostrożność, gdy zmieniasz kierunek jazdy na zboczach.
- Nie wolno kosić na nadmiernie stromych zboczach. Przy słabym oparciu stóp o grunt mogą wystąpić spowodowane ześlizgnięciem się i upadkiem.
- Zachowaj ostrożność przy koszeniu w pobliżu zboczy, rowów lub nasypów.

### Uruchamianie silnika

- Przytrzymaj dźwignię sterującą ostrzami przy uchwycie (Rysunek 17).

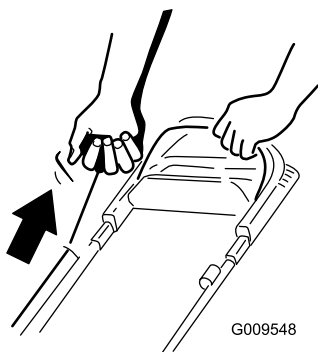


Rysunek 17

g009546

1. Dźwignia sterująca ostrzami

2. Pociągnij lekko za uchwyt rozrusznika (Rysunek 18) do momentu, aż wyczujesz opór, a następnie gwałtownie go pociągnij i powoli puszczaj, pozwalając na powrót linki przez prowadnicę.



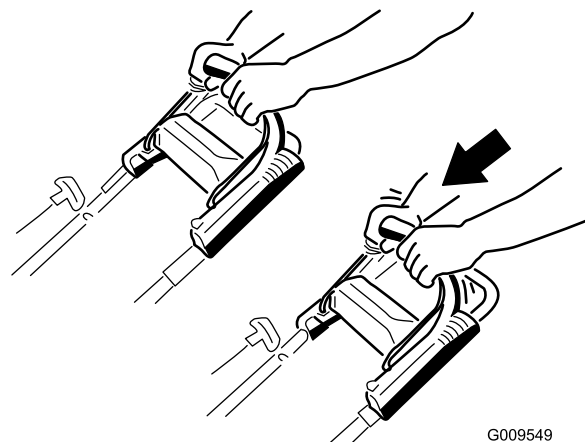
Rysunek 18

g009548

**Informacja:** Jeśli maszyna nie uruchamia się mimo kilku prób, skontaktuj się z przedstawicielem autoryzowanego serwisu.

## Korzystanie z napędu trybu samobieżnego

Aby użyć napędu trybu samobieżnego, wystarczy iść, z łokciami przy bokach, uchwyciwszy rękoma górny uchwyt; maszyna automatycznie dostosuje prędkość do operatora (Rysunek 19).



Rysunek 19

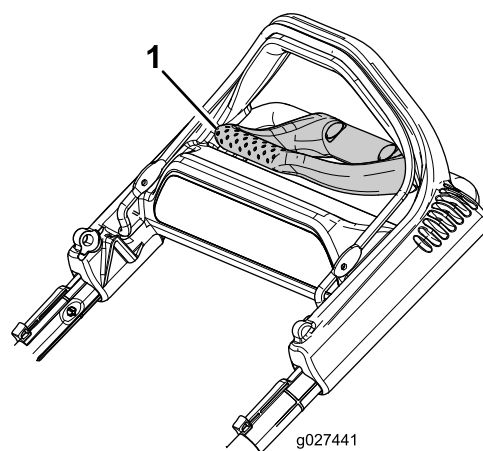
G009549

g009549

**Informacja:** Jeżeli urządzenie nie cofa się swobodnie po skorzystaniu z trybu samobieżnego, zatrzymaj się z rękami nieruchomo i pozwól kosiarce przejechać kilka centymetrów do przodu, aby zwolnić napęd kół. Możesz również sięgnąć pod górny uchwyt, chwytając metalową rączkę, i przesunąć maszynę do przodu o kilka centymetrów. Jeśli urządzenia dalej nie jeździ z łatwością do tyłu, skontaktuj się z autoryzowanym przedstawicielem serwisowym.

## Korzystanie z uchwytu wspomaganego trakcji

Uchwyt wspomaganego trakcji (Rysunek 20) umożliwia sterowanie prędkością urządzenia za pomocą dłoni. Rozwiązanie takie jest pomocne przy ciasnych zakrętach i wjeździe pod górę, gdy operator chce przesunąć maszynę, samemu pozostając bez ruchu. Ta funkcja może się również przydać do koszenia z maksymalną prędkością.



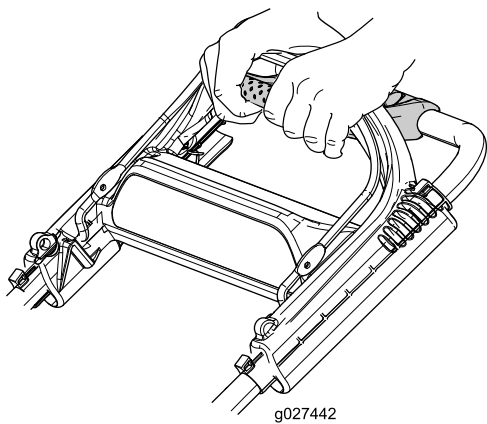
Rysunek 20

g027441

g027441

1. Uchwyt wspomaganego trakcji

1. Sięgnij końcówkami palców i chwyć rogi uchwytu wspomagania trakcji ([Rysunek 21](#)).



Rysunek 21

2. Ściskaj dwa uchwyty ku sobie, aż maszyna osiągnie pożądaną prędkość jazdy.
3. Gdy już nie potrzebujesz korzystać z tej funkcji, zwolnij uchwyt.

**Ważne:** Urządzenie będzie nadal samodzielnie jechało, aż uchwyt wspomagania trakcji zostanie zwolniony, a operator się zatrzyma.

## Zatrzymywanie silnika

**Okres pomiędzy przeglądami:** Przed każdym użyciem lub codziennie

Aby wyłączyć silnik, puść dźwignię sterowania ostrzami.

**Ważne:** Po zwolnieniu dźwigni sterującej ostrzem silnik i ostrze powinny zatrzymać się w ciągu 3 sekund. Jeśli nie zatrzymają się prawidłowo, zatrzymaj natychmiast maszynę i skontaktuj się z przedstawicielem autoryzowanego serwisu.

## Recykling ścinków

Urządzenie jest fabrycznie przystosowane do recyklingu ścinków trawy i liści oraz kierowania ich z powrotem na trawnik.

Jeśli na maszynie zamontowany jest worek na trawę, a dźwignia ustawienia worka jest w pozycji „Workowanie”, przesunij dźwignię w pozycję „Recykling”; patrz [Obsługa dźwigni ustawienia worka \(Strona 14\)](#). Jeśli na maszynie jest zamontowany boczny tunel wyrzutowy, zdemontuj go: patrz [Demontaż tunelu wyrzutu bocznego \(Strona 15\)](#).

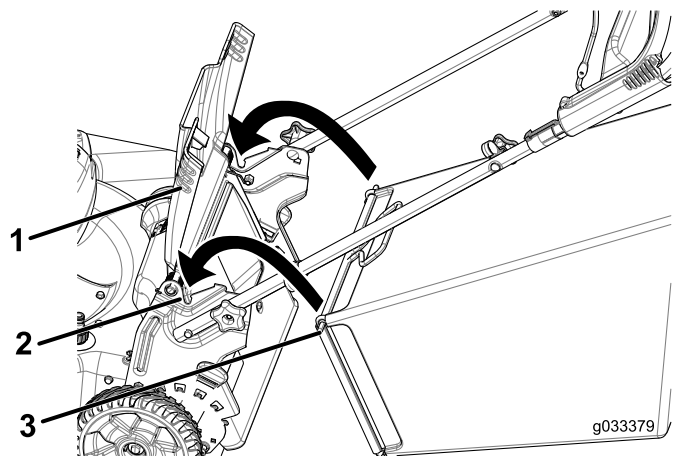
## Workowanie ścinków

Aby pozbierać ścinki liści z trawnika, użyj worka na trawę.

Jeśli na maszynie jest zamontowany boczny tunel wyrzutowy, zdemontuj go: patrz [Demontaż tunelu wyrzutu bocznego \(Strona 15\)](#). Jeśli dźwignia ustawienia worka jest w pozycji „Recykling”, przesunij ją w pozycję „Workowanie”; patrz [Obsługa dźwigni ustawienia worka \(Strona 14\)](#).

## Montaż worka na trawę

1. Podnieś i przytrzymaj w górze tylny deflektor ([Rysunek 22](#)).



Rysunek 22

1. Tylny deflektor
2. Wycięcia (2)
3. Bolec worka na trawę (2)

2. Zamontuj worek na trawę, pilnując, aby bolce worka opierały się o wycięcia w uchwycie ([Rysunek 22](#)).
3. Opuść tylny deflektor.

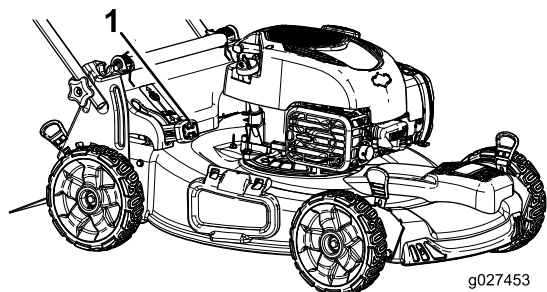
## Demontaż worka na trawę

Aby zdemontować worek na trawę, wykonaj czynności w odwrotnej kolejności niż w punkcie [Montaż worka na trawę \(Strona 14\)](#).

## Obsługa dźwigni ustawienia worka

Możliwość zmiany ustawień worka umożliwia operatorowi zbieranie lub recykling ścinków trawy i liści, gdy worek na trawę jest zamontowany na maszynie.

- W celu workowania ścinków trawy i liści naciśnij przycisk na dźwigni ustawienia worka i przesuwaj dźwignię do przodu do momentu, gdy przycisk na dźwigni wyskoczy (Rysunek 23).



g027453

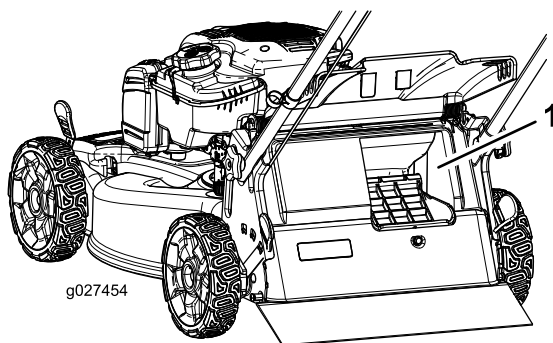
g027453

Rysunek 23

1. Dźwignia ustawienia worka (w pozycji workowania)

- W celu rozdrabniania lub wyrzutu bocznego ścinków trawy i liści naciśnij przycisk na dźwigni i przesuwaj dźwignię do tyłu, do momentu gdy przycisk na dźwigni wyskoczy.

**Ważne:** Aby zapewnić prawidłową pracę, przed zmianą pozycji dźwigni ustawienia worka usuń wszelkie ścinki traw i zabrudzenia z drzwiczek worka oraz otaczającego je otworu (Rysunek 24).



g027454

g027454

Rysunek 24

1. Czyść tutaj

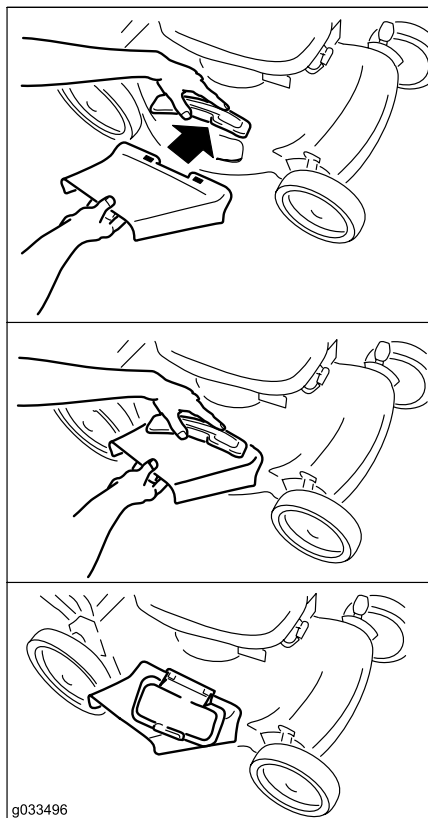
## Boczny wyrzut ścinków trawy

Przy koszeniu bardzo wysokiej trawy użyj trybu wyrzutu bocznego.

Jeśli na maszynie zamontowany jest worek na trawę, a dźwignia ustawienia worka jest w pozycji „Workowanie”, przesunij dźwignię w pozycję „Recykling”; patrz [Obsługa dźwigni ustawienia worka \(Strona 14\)](#).

## Montaż tunelu wyrzutu bocznego

Unieś deflektor boczny i zamontuj tunel wyrzutu bocznego (Rysunek 25).



g033496

g033496

Rysunek 25

## Demontaż tunelu wyrzutu bocznego

Aby zdemontować tunel wyrzutu bocznego, unieś deflektor boczny, zdejmij tunel wyrzutu bocznego, a następnie opuść deflektor wyrzutu bocznego.

## Rady związane z posługiwaniem się urządzeniem

### Ogólne wskazówki dotyczące koszenia

- Sprawdź obszar, w którym zamierzasz używać maszyny, i usuń wszelkie objekty, które mogłyby zostać podrzucone przez maszynę.
- Unikaj uderzania ostrzem w lite objekty. Nigdy nie koń celowo nad żadnym obiektem.
- Jeśli maszyna uderzy w jakiś przedmiot lub zacznie wibrować, natychmiast wyłącz silnik,

odłącz przewód świecy zapłonowej i sprawdź, czy maszyna nie jest uszkodzona.

- Aby uzyskać najlepszą wydajność, przez rozpoczęciem sezonu koszenia zamontuj nowe ostrze.
- W razie konieczności wymień ostrze wykorzystując zamiennik marki Toro

## Koszenie trawy

- Ścinaj za jednym razem tylko około jednej trzeciej żdźbła trawy. Nie koś przy ustawieniu wysokości niższym niż 54 mm (2 $\frac{1}{8}$  cala), z wyjątkiem sytuacji, gdy trawa jest rzadka lub w okresie późnej jesieni, kiedy wzrost jest spowolniony. Patrz [Regulacja wysokości cięcia \(Strona 11\)](#).
- Kosząc trawę o wysokości powyżej 15 cm (6 cali) pracuj przy najwyższym ustawieniu wysokości koszenia i poruszaj się wolniej. Następnie koś przy niższym ustawieniu, aby uzyskać najlepszy wygląd trawy. Jeżeli trawa jest za długa, urządzenie może się zablokować, co spowoduje zgaśnięcie silnika.
- Mokra trawa i liście mają tendencję do tworzenia brył w ogródku i powodować zablokowanie maszyny lub zgaśnięcie silnika. Unikaj koszenia w mokrych warunkach.
- Pamiętaj, że bardzo suche warunki zwiększają zagrożenie pożarem. Zwracaj uwagę na lokalne ostrzeżenia o zagrożeniu pożarowym. Maszyna musi się znajdować z dala od suchej trawy i liści pozostałych po koszeniu.
- Zmieniaj kierunek koszenia. Ułatwia to rozrzucanie ścinków na trawniku, zapewniające równomierne użytkowanie.
- Jeśli wygląd trawnika po zakończeniu koszenia jest niezadowolający, spróbuj zastosować jedną z następujących metod:
  - Wymień ostrze lub naostrz je.
  - Podczas koszenia przemieszczaj się wolniej.
  - Zwiększ wysokość koszenia maszyny.
  - Koś trawę częściej.
  - Nakładaj pokosy na siebie zamiast kosić jeden pokos za każdym przejazdem.

## Cięcie liści

- Po skoszeniu trawy sprawdź, czy połowa trawnika jest widoczna spod pokrywy ściętych liści. Może być konieczne wykonanie więcej niż jednego przejazdu nad liśćmi.
- Jeśli na trawniku znajduje się więcej niż 13 cm liści, ustaw wysokość koszenia z przodu 1 lub 2 wycięcia wyżej niż wysokość koszenia z tyłu.
- Jeśli maszyna nie tnie liści wystarczająco drobno, zmniejsz prędkość koszenia.

# After Operation

## Bezpieczeństwo po pracy

### Ogólne zasady bezpieczeństwa

- Oczyszczyć maszynę z trawy i innych pozostałości, aby zapobiec ewentualnym pożarom. Pamiętaj, aby usunąć rozlany olej lub rozlane paliwo.
- Przed przechowywaniem maszyny w jakimkolwiek pomieszczeniu zaczekaj, aż silnik ostygnie.
- Nie wolno przechowywać maszyny lub kanistra na paliwo w pobliżu otwartego ognia, iskier lub lamp kontrolnych, takich jak montowane na podgrzewaczu wody lub innych urządzeniach.

### Bezpieczeństwo podczas transportu

- Zachowaj ostrożność podczas umieszczania maszyny na przyczepie lub zjeżdżania z niej.
- Zabezpiecz maszynę przed stoczeniem się.

## Czyszczenie dolnej części urządzenia.

**Okres pomiędzy przeglądami:** Przed każdym użyciem lub codziennie

### **▲ OSTRZEŻENIE**

**Maszyna może wyrzucać materiał spod obudowy.**

- **Noś osłonę oczu.**
- **Gdy silnik jest uruchomiony, należy pozostać w pozycji roboczej (za uchwytem).**
- **Nie dopuszczaj do obszaru pracy osób postronnych.**

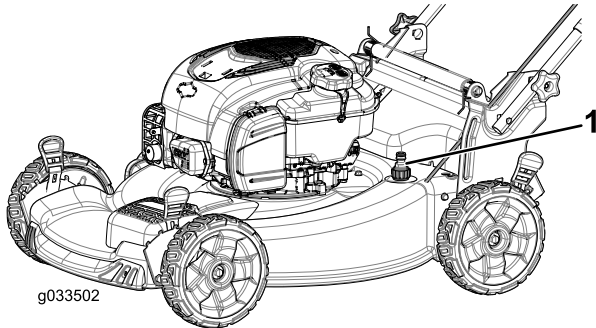
Najlepsze rezultaty daje mycie maszyny tuż po zakończeniu koszenia.

1. Ustaw maszynę na płaskiej utwardzonej nawierzchni.
2. Zanim opuścisz stanowisko operatora, wyłącz silnik i zaczekaj, aż wszystkie ruchome części się zatrzymają.
3. Opuść maszynę na najniższą wysokość koszenia, patrz [Regulacja wysokości cięcia \(Strona 11\)](#).

4. Umyj wodą obszar pod tylnym deflektorem, w miejscu gdzie ścinki trawy przemieszczają się z obudowy do worka na trawę.

**Informacja:** Umyj obszar, gdy worek ustawiony jest w pozycji wysuniętej najbardziej do przodu i do tyłu.

5. Podłącz wąż ogrodowy z wodą do złącza czyszczenia (Rysunek 26).



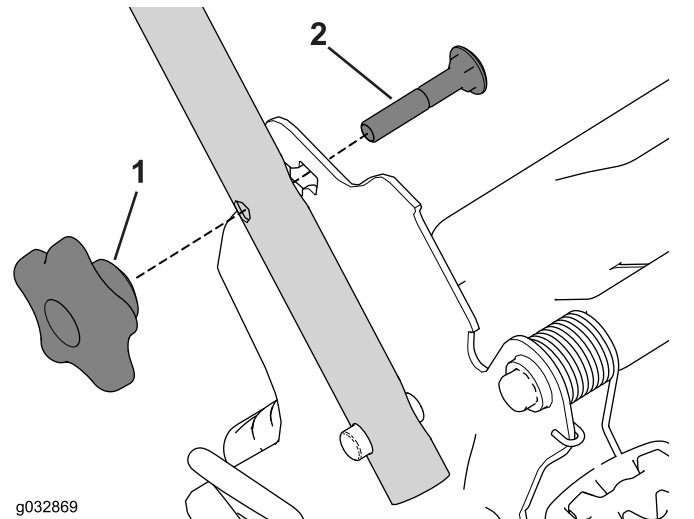
g033502

g033502

**Rysunek 26**

1. Otwór czyszczenia

**Ważne:** Podczas składania uchwytu poprowadź linki na zewnątrz uchwytu.



g032869

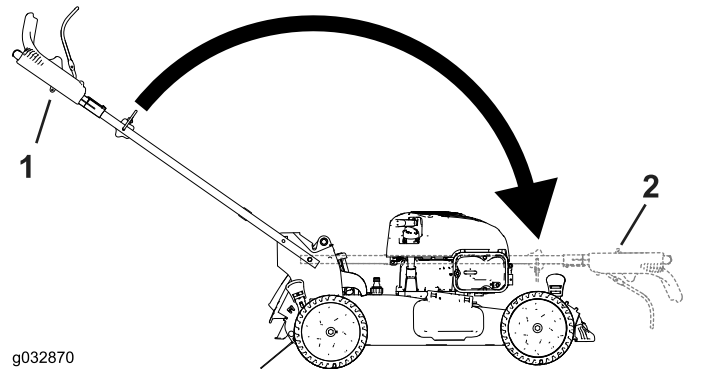
g032869

**Rysunek 27**

1. Pokrętko dźwigni (2)
2. Śruba podsadzana (2)

6. Włącz dopływ wody.
7. Uruchom silnik i zostaw uruchomiony, aż spod maszyny przestaną wydobywać się ścinki trawy.
8. Wyłącz silnik.
9. Wyłącz dopływ wody i odłącz wąż ogrodowy od maszyny.
10. Uruchom silnik i pozostaw go na kilka minut, aby osuszyć spód maszyny i zapobiec jego rdzewieniu.
11. Przed przechowywaniem maszyny w zamkniętym pomieszczeniu zaczekaj, aż silnik ostygnie.

2. Złóż uchwyt, obracając go do przodu (Rysunek 28).



g032870

g032870

**Rysunek 28**

1. Pozycja robocza
2. Pozycja złożona

## Składanie uchwytu

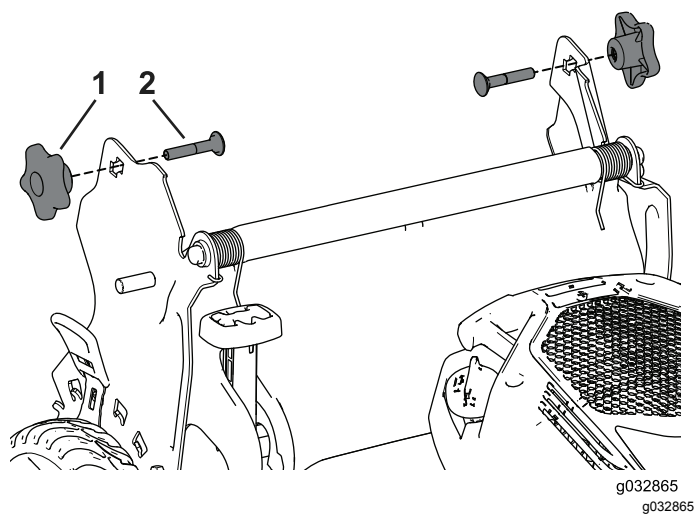
### ⚠ OSTRZEŻENIE

Nieprawidłowe złożenie lub rozłożenie uchwytu może spowodować uszkodzenie linek, skutkując wystąpieniem niebezpiecznych warunków eksploatacji.

- Rozkładając lub składając uchwyt, nie wolno dopuść do uszkodzenia linek.
- W przypadku uszkodzenia linki skontaktuj się z przedstawicielem autoryzowanego serwisu.

1. Wyjmij i odłóż w bezpieczne miejsce dwa pokrętki uchwytu oraz dwie śruby podsadzane ze wsporników uchwytu (Rysunek 27).

3. Włóż śrubę podsadzaną (z łbem śruby skierowanym do środka) przez wspornik uchwytu i przez górny otwór w końcówce uchwytu. Upewnij się, że kwadratowe krawędzie każdej ze śrub podsadzanych są dobrze dopasowane do górnego lub dolnego kwadratowego otworu w odpowiednim wsporniku uchwytu (Rysunek 29).



**Rysunek 29**

1. Pokrętko dźwigni (2)      2. Śruba podsadzana (2)

- 
4. Luźno zamocuj pokrętkła uchwyty i śruby podsadzane wspornikach uchwyty.
5. Aby rozłożyć uchwyt, patrz [1 Montowanie i rozkładanie uchwyty \(Strona 5\)](#).

# Konserwacja

**Informacja:** Określ lewą i prawą stronę maszyny ze standardowego stanowiska operatora.

## Zalecany harmonogram konserwacji

Częstotliwość serwisowania	Procedura konserwacji
Przed każdym użyciem lub codziennie	<ul style="list-style-type: none"><li>• Sprawdź poziom oleju w silniku, w razie potrzeby dolej oleju.</li><li>• Sprawdź, czy silnik zatrzymuje się w ciągu 3 sekund po zwolnieniu dźwigni sterującej ostrzem.</li><li>• Usuń ścinki trawy i zanieczyszczenia spod maszyny.</li></ul>
Co 25 godzin	<ul style="list-style-type: none"><li>• Serwisuj filtr powietrza; w warunkach zapylenia serwisuj go częściej.</li></ul>
Co rok	<ul style="list-style-type: none"><li>• Wymień filtr powietrza; w warunkach zapylenia wymieniaj go częściej.</li><li>• Wymień ostrze lub naostrz je (częściej, jeżeli krawędzie tępią się szybciej).</li><li>• Czyść układ chłodzenia powietrzem (czyść częściej w warunkach znacznego zapylenia). Patrz instrukcja obsługi silnika.</li></ul>
Co rok lub przed składowaniem	<ul style="list-style-type: none"><li>• Opróżnij zbiornik paliwa zgodnie ze wskazówkami przed naprawami oraz przed rozpoczęciem corocznego okresu przechowywania.</li></ul>

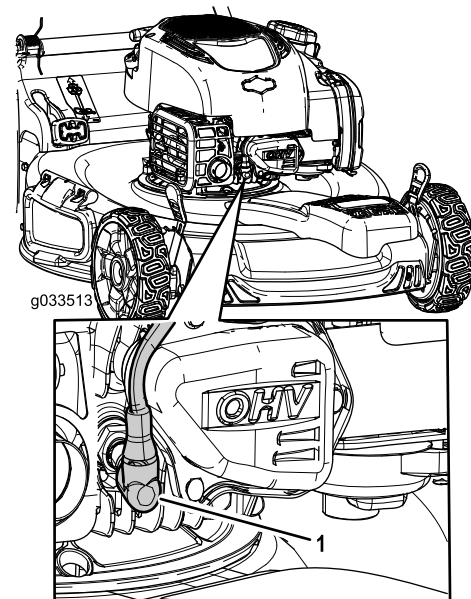
**Ważne:** Dodatkowe procedury konserwacyjne zostały podane w instrukcji obsługi silnika.

## Zasady bezpieczeństwa podczas konserwacji

- Przed wykonaniem którejkolwiek z procedur konserwacyjnych odłącz kabel świecy zapłonowej od świecy.
- Podczas serwisowania maszyny należy stosować rękawice i okulary ochronne.
- Ostrze jest ostre; kontakt z nim może doprowadzić do poważnych obrażeń ciała. Podczas serwisowania ostrza, należy stosować rękawice ochronne.
- Nie manipuluj przy urządzeniach zabezpieczających. Regularnie sprawdzaj prawidłowość ich działania.
- Wywrócenie maszyny może spowodować wyciek paliwa. Paliwo jest łatwopalne, ma właściwości wybuchowe i może spowodować obrażenia ciała. Poczekaj, aż pracujący silnik zgaśnie z braku paliwa lub usuń je pompką ręczną; nie używaj lewara.

## Przygotowanie do konserwacji

1. Wyłącz silnik i zaczekaj, aż wszystkie ruchome części się zatrzymają.
2. Odłącz przewód od świecy zapłonowej ([Rysunek 30](#)).



**Rysunek 30**

1. Przewód świecy zapłonowej

3. Po wykonaniu procedur konserwacyjnych podłącz kabel świecy zapłonowej do świecy.

**Ważne:** Przed przechyleniem maszyny w celu wymiany oleju lub wymiany ostrza kontynuuj normalną pracę, aż do wyczerpania się całego paliwa w zbiorniku. Jeśli konieczne jest przechylenie kosiarki przed wyczerpaniem się paliwa, użyj ręcznej pompy paliwowej, aby usunąć paliwo.

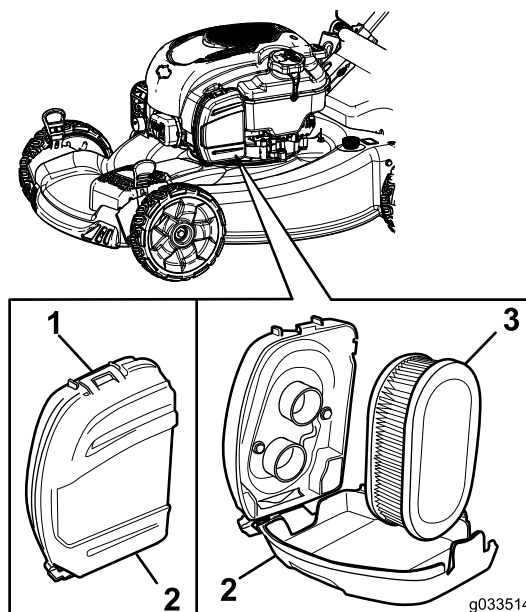
Zawsze przewracaj maszynę na bok ze wskaźnikiem poziomu skierowanym w dół.

## Konserwacja filtra powietrza

Okres pomiędzy przeglądami: Co 25 godzin

Co rok

1. Odepnij górę pokrywy filtra powietrza (Rysunek 31).



Rysunek 31

g033514

1. Przycinanie
2. Pokrywa filtra powietrza
3. Filtr powietrza

2. Wyjmij filtr powietrza (Rysunek 31).
3. Sprawdź filtr powietrza.

**Informacja:** Jeśli filtr powietrza jest zbyt brudny, wymień go na nowy. W przeciwnym wypadku delikatnie postukaj filtrem o twardą powierzchnię, aby usunąć zabrudzenia.

4. Załóż filtr powietrza.
5. Użyj zacisku, aby zamocować pokrywę filtra powietrza.

## Wymiana oleju silnikowego

Wymiana oleju w silniku nie jest wymagana, ale jeżeli pojawi się taka potrzeba, postępuj zgodnie z poniższą procedurą.

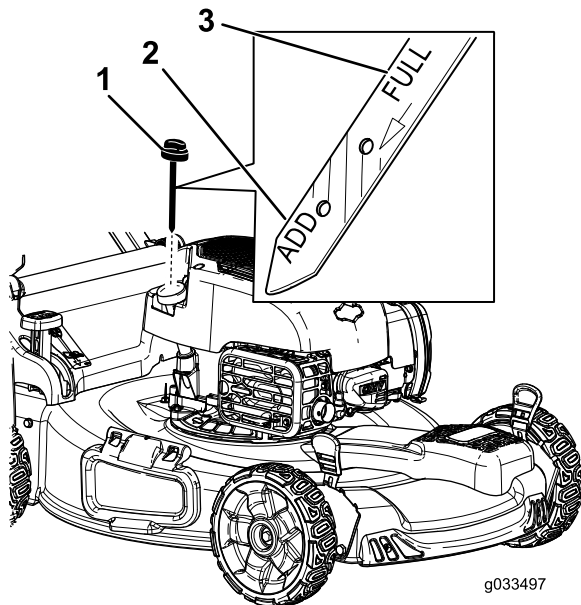
**Informacja:** Uruchom silnik na kilka minut przed wymianą oleju, aby go rozgrzać. Rozgrzany olej łatwiej wypływa i zawiera więcej zanieczyszczeń.

**Pojemność skrzyni korbowej:** 0,47 litra

**Lepkość oleju:** Olej smarowy typu SAE 30 lub SAE 10W-30 z detergentami

## Klasa serwisowa API: SJ lub wyższa

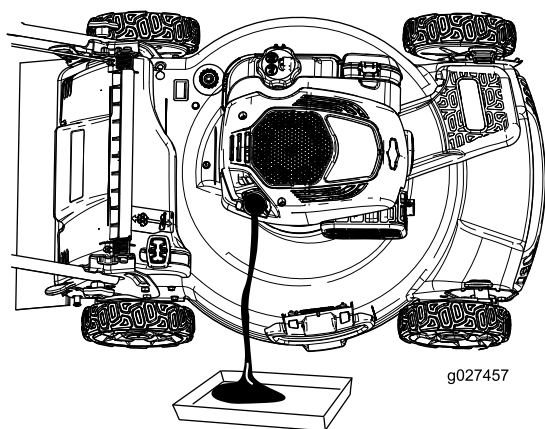
1. Ustaw maszynę na równym podłożu.
2. Patrz [Przygotowanie do konserwacji \(Strona 19\)](#).
3. Wymnij wskaźnik poziomy, obracając jego korek w lewo i wyciągając go ([Rysunek 32](#)).



Rysunek 32

1. Wskaźnik poziomy
2. Uzupelnij
3. Pełny

4. Przechyl maszynę na bok (tak, aby filtr powietrza był skierowany w górę), aby spuścić zużyty olej przez szyjkę wlewu oleju ([Rysunek 33](#)).



Rysunek 33

5. Po spuszczeniu zużytego oleju ustaw maszynę ponownie w położeniu roboczym.
6. Ostrożnie wlej przez szyjkę wlewu oleju około  $\frac{3}{4}$  pojemności skrzyni korbowej oleju.
7. Odczekaj około 3 minuty na ustabilizowanie się poziomu oleju w silniku.

8. Oczyszcz wskaźnik poziomu za pomocą suchej szmatki.
9. Wsuń wskaźnik poziomu do szyjki wlewu oleju, a następnie wyjmij go.
10. Odczytaj poziom oleju na wskaźniku ([Rysunek 32](#)).
  - Jeżeli poziom oleju jest niższy niż oznaczenie „Uzupełnienie”, wlewaj ostrożnie niewielką porcję oleju do szyjki wlewu, odczekaj 3 minuty i powtarzaj czynności od 8 do 10 do czasu, gdy poziom oleju osiągnie oznaczenie „Maksymalny” na wskaźniku.
  - Jeżeli poziom oleju wykracza poza poziom maksymalny, spuść jego nadmiar aż do osiągnięcia poziomu maksymalnego na wskaźniku poziomym.

**Ważne:** Jeśli poziom oleju w skrzyni korbowej jest zbyt niski lub zbyt wysoki, uruchomienie silnika może spowodować jego uszkodzenie.

11. Zamocuj prawidłowo wskaźnik poziomu.
12. Przekaż zużyty olej do recyklingu.

## Wymiana ostrza

Okres pomiędzy przeglądami: Co rok

**Ważne:** Aby prawidłowo zainstalować ostrze, należy użyć klucza dynamometrycznego. Jeżeli nie posiadasz klucza dynamometrycznego lub nie jesteś pewny swoich działań, skontaktuj się z autoryzowanym serwisem.

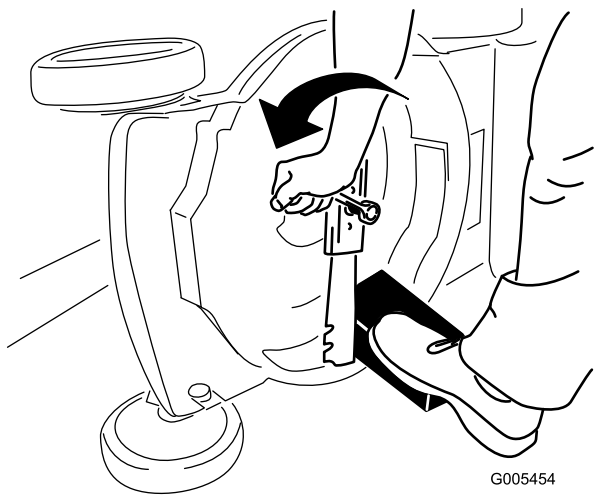
Ostrze należy skontrolować za każdym razem, gdy w maszynie zabraknie paliwa. Jeżeli ostrze zostanie uszkodzone lub pęknie, należy je natychmiast wymienić. Jeżeli krawędź ostrza jest stępiona lub wyszczerbiona, ostrze należy naostrzyć i wyważyć albo wymienić.

### ⚠ OSTRZEŻENIE

Ostrze jest ostre; kontakt z nim może doprowadzić do poważnych obrażeń ciała.

Podczas serwisowania ostrza, należy stosować rękawice ochronne.

1. Patrz [Przygotowanie do konserwacji \(Strona 19\)](#).
2. Przechyl maszynę w bok tak, aby filtr powietrza był skierowany w górę.
3. Aby unieruchomić ostrze, należy użyć kawałka drewna ([Rysunek 34](#)).

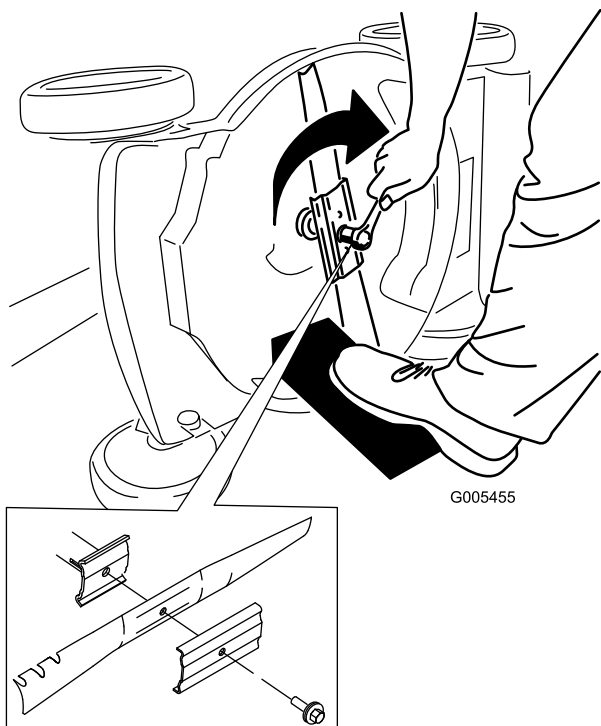


Rysunek 34

G005454

g005454

4. Zdemontuj ostrze, zachowując cały osprzęt mocujący (Rysunek 34).
5. Zamontuj nowe ostrze i cały osprzęt mocujący (Rysunek 35).



Rysunek 35

G005455

g005455

6. Za pomocą klucza dynamometrycznego dokręć śrubę ostrza z momentem 82 N·m.

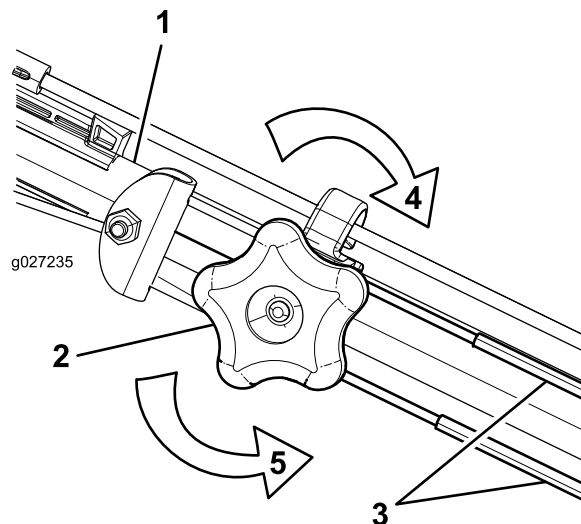
**Ważne:** Śruba dokręcona momentem 82 N·m jest dokręcona bardzo mocno. Przy zablokowanym ostrzu za pomocą kawałka drewna, użyj swojego ciężaru ciała, aby

prawidłowo dokręcić śrubę. Pamiętaj, że tę śrubę bardzo trudno przekręcić.

## Regulacja napędu samobieżnego

Zawsze po zamontowaniu nowej linki napędu samobieżnego lub jeśli napęd samobieżny jest rozregulowany, należy przeprowadzić regulację linki.

1. Obróć pokrętło regulacyjne w kierunku przeciwnym do ruchu wskazówek zegara, aby poluzować mocowanie linki (Rysunek 36).



Rysunek 36

g027235

g027235

1. Uchwyt (lewa strona)
2. Pokrętło regulacyjne
3. Linki napędu samobieżnego
4. Obróć pokrętło w kierunku zgodnym z ruchem wskazówek zegara, aby dokręcić mocowanie linki.
5. Obróć pokrętło w kierunku przeciwnym do ruchu wskazówek zegara, aby poluzować mocowanie linki.

2. Wyreguluj napięcie linek (Rysunek 36), ciągnąc je do tyłu lub popychając do przodu, a następnie przytrzymując w tym położeniu.

**Informacja:** Popchnij linkę w kierunku do silnika, aby zwiększyć trakcję. Pociągnij linkę w kierunku od silnika, aby trakcję zmniejszyć.

**Informacja:** Aby uzyskać najlepsze efekty, wyreguluj linki tak, aby miały taką samą długość.

3. Obróć pokrętło w prawo, aby dokręcić mocowanie linek.

# Przechowywanie

Przechowuj maszynę w chłodnym, czystym i suchym miejscu.

## Przygotowanie maszyny do przechowywania

1. Przy ostatnim tankowaniu w danym roku dodaj do paliwa stabilizator paliwa (taki jak Dodatek uszlachetniający do paliwa Toro Premium).
2. Odpowiednio zutilizuj niewykorzystane paliwo. Paliwo należy zutilizować zgodnie z obowiązującymi przepisami lub wykorzystać w samochodzie.

**Informacja:** Głównym powodem trudności z rozruchem jest pozostawienie starego paliwa w zbiorniku. Nie należy przechowywać paliwa bez stabilizatora dłużej niż przez 30 dni oraz paliwa ze stabilizatorem dłużej niż 90 dni.

3. Uruchom maszynę i pozwól jej pracować, aż silnik zatrzyma się z powodu braku paliwa.
4. Uruchom silnik ponownie.
5. Uruchom silnik i poczekaj, aż sam się wyłączy. Silnik będzie dostatecznie suchy, kiedy nie będzie można go uruchomić.
6. Odłącz kabel od świecy zapłonowej.
7. Wykręć świecę zapłonową i wlej 30 ml oleju przez otwór świecy, a następnie powoli pociągnij kilka razy za linkę rozrusznika, aby rozprowadzić olej w cylindrze, co zapobiegnie jego korozji podczas przechowywania poza sezonem.
8. Zainstaluj świecę zapłonową, lekko ją dokręcając.
9. Dokręć wszystkie nakrętki, śruby i wkręty.

## Przygotowanie maszyny po przechowywaniu

1. Sprawdź i dokręć wszystkie mocowania.
2. Wykręć świecę zapłonową i szybko zakręć silnikiem, używając rozrusznika linkowego, aby wydmuchać nadmiar oleju z cylindra.
3. Wkręć świecę zapłonową i dokręć ją kluczem dynamometrycznym momentem 20 N·m.
4. Wykonaj wszystkie wymagane procedury konserwacji, patrz [Przygotowanie do konserwacji \(Strona 19\)](#).
5. Sprawdź poziom oleju w silniku, patrz [Sprawdzanie poziomu oleju w silniku \(Strona 10\)](#).

6. Uzupełnij zbiornik świeżym paliwem; patrz [Uzupełnianie paliwa \(Strona 10\)](#).
7. Podłącz kabel do świecy zapłonowej.

# Notatki:

## Europejskie powiadomienie dotyczące prywatności

Informacje gromadzone przez firmę Toro

Toro Warranty Company (Toro) szanuje prywatność użytkownika. W celu przetwarzania Twojego zgłoszenia naprawy gwarancyjnej i kontaktowania się z Tobą w przypadku wycofania produktu z rynku, prosimy o udostępnienie nam pewnych danych osobowych, bezpośrednio lub za pośrednictwem lokalnego oddziału firmy Toro lub sprzedawcy.

System gwarancji firmy Toro jest utrzymywany na serwerach znajdujących się w Stanach Zjednoczonych, których prawa dotyczące prywatności nie mogą nie zapewniać takiego samego poziomu ochrony, jak w kraju użytkownika.

UDOSTĘPNIAJĄC NAM DANE OSOBOWE UŻYTKOWNIK WYRAŻA ZGODĘ NA PRZETWARZANIE DANYCH OSOBOWYCH W SPOSÓB OPISANY W POWIADOMIENIU DOTYCZĄCYM PRYWATNOŚCI.

Sposób, w jaki Toro wykorzystuje informacje

Firma Toro może używać Twoich danych osobowych do przetwarzania zgłoszeń napraw gwarancyjnych oraz kontaktowania się z Tobą w przypadku wycofania produktu z rynku lub z wszelkich innych powodów, o których Cię informujemy. Firma Toro może w związku z tymi działaniami udostępnić informacje użytkownika firmom od siebie zależnym, przedstawicielom lub innym partnerom biznesowym. Nie sprzedamy Twoich danych osobowych żadnej innej firmie. Zastrzegamy sobie prawo do ujawnienia danych osobowych w celu zapewnienia zgodności z obowiązującymi przepisami i żądaniem właściwych organów władzy, zapewnienia prawidłowego funkcjonowania poszczególnych systemów oraz w celu ochrony własnych interesów lub innych użytkowników.

Przechowywane danych osobowych

Dane osobowe są przechowywane tak długo, jak jest to niezbędne dla celów, do których zostały pierwotnie pozyskane, dla innych zgodnych z prawem celów (takich, jak zgodność z przepisami), lub jest to wymagane przez odpowiednie prawo.

Zobowiązanie firmy Toro dotyczące danych osobowych użytkownika

Podjęliśmy uzasadnione środki ostrożności, mające na celu zapewnienie bezpieczeństwa danych osobowych użytkownika. Podjęliśmy również kroki mające na celu zachowanie dokładności i aktualności danych osobowych.

Dostęp i poprawianie danych osobowych

Jeśli chcesz sprawdzić lub poprawić swoje dane osobowe, prosimy o kontakt drogą elektroniczną na adres: [legal@toro.com](mailto:legal@toro.com).

### Australijskie prawo konsumenta

Klienci z Australii mogą znaleźć szczegółowe dane, związane z australijskim prawem konsumenta wewnątrz opakowania lub uzyskać te dane u przedstawiciela firmy Toro.



# Gwarancja firmy Toro i Gwarancja uruchomienia Toro GTS

Produkty przeznaczone  
do użytku domowego

## Warunki i produkty objęte gwarancją

Firma Toro i jej spółka zależna, Toro Warranty Company, na podstawie wzajemnie zawartej umowy udzielają wspólnej gwarancji naprawy produktu Toro wymienionego poniżej w przypadku wystąpienia wad materiałowych czy produkcyjnych oraz w przypadku, gdy silnik Toro z gwarancją rozruchową Toro nie uruchomi się za pierwszym lub drugim podejściem, pod warunkiem że wykonano rutynową konserwację zgodnie z wymaganiami podanymi w *Instrukcji obsługi*.

Obowiązują poniższe okresy, liczone od daty zakupu:

Produkty	Okres gwarancji
Kosiarki do trawy	
• Żeliwna jednostka tnąca	5 lat użytku domowego <sup>2</sup> 90 dni użytku komercyjnego
—Silnik	5-letnia gwarancja GTS, Eksploatacja domowa <sup>3</sup>
—Akumulator	2 lata
• Stalowa jednostka tnąca	2 lata użytku domowego <sup>2</sup> 30 dni użytku komercyjnego
—Silnik	2 lata gwarancji GTS, użytek domowy <sup>3</sup>
Kosiarki TimeMaster	
• Silnik	3 lata użytku domowego <sup>2</sup> 90 dni użytku komercyjnego 3-letnia gwarancja GTS, Eksploatacja domowa <sup>3</sup>
• Akumulator	2 lata
Elektronarzędzia oraz kosiarki ręczne z napędem	2 lata użytkowania domowego <sup>2</sup> Brak gwarancji przy użytku komercyjnym
Wszystkie zespoły samojezdne poniżej	
• Silnik	Patrz gwarancja producenta silnika <sup>4</sup>
• Akumulator	2 lata użytku domowego <sup>2</sup>
• Osprzęt	2 lata użytku domowego <sup>2</sup>
Traktorki ogrodowe DH	2 lata użytku domowego <sup>2</sup> 30 dni użytku komercyjnego
Traktorki ogrodowe XLS	3 lata użytku domowego <sup>2</sup> 30 dni użytku komercyjnego
TimeCutter	3 lata użytku domowego <sup>2</sup> 30 dni użytku komercyjnego

<sup>1</sup>Pierwotny nabywca oznacza osobę, która jako pierwsza zakupiła produkt firmy Toro.

<sup>2</sup>Użytek domowy oznacza używanie produktu na tej samej działce, na której znajduje się dom użytkownika. Stosowanie w więcej niż jednej lokalizacji jest uznawane za użytek komercyjny, którego dotyczy gwarancja dla zastosowań komercyjnych.

<sup>3</sup>Gwarancja uruchomienia Toro GTS nie ma zastosowania w przypadku komercyjnego użytku produktu.

<sup>4</sup>Niektóre silniki używane w produktach firmy Toro są objęte gwarancją producenta silnika.

Producent może odmówić świadczenia gwarancji w przypadku odłączenia licznika godzin, oznak zmiany lub manipulacji przy znakach.

## Obowiązki właściciela

Musisz konserwować posiadany produkt Toro, przestrzegając procedur konserwacji, opisanych w *Instrukcji obsługi*. Koszty takiej rutynowej konserwacji, wykonywanej przez przedstawiciela lub przez Ciebie, pokrywasz Ty.

## Instrukcja korzystania z serwisu gwarancyjnego

Jeśli uważasz, że posiadany produkt firmy Toro zawiera wadę materiałową lub wykonawczą, wykonaj poniższą procedurę:

- Skontaktuj się ze sprzedawcą w celu uzgodnienia serwisowania produktu. Jeśli z dowolnego powodu nie możesz skontaktować się ze sprzedawcą, skontaktuj się z autoryzowanym przedstawicielem firmy Toro, aby uzgodnić serwisowanie. Adresy dystrybutorów z Twojej okolicy znajdziesz na stronie <http://www.toro.com/en-us/locator/pages/default.aspx>.
- Przywieź produkt z dowodem zakupu (paragonem) do punktu serwisowego. Jeśli z dowolnego powodu nie zadowolą Cię analiza lub pomoc udzielona przez punkt serwisowy, skontaktuj się z nami:

Toro Warranty Company  
Dział obsługi klienta Toro, oddział RLC  
8111 Lyndale Avenue South  
Bloomington, MN 55420-1196  
001-952-948-4707

## Elementy i sytuacje nie objęte gwarancją

Oprócz specjalnej gwarancji dotyczącej układu emisji spalin oraz gwarancji na silnik dla niektórych produktów nie istnieje żadna inna wyrażona gwarancja. Niniejsza wyrażona gwarancja nie obejmuje:

- Kosztów regularnej konserwacji lub kosztów części, takich jak filtry, paliwo, smary, wymiana oleju, świece zapłonowe, filtry powietrza, ostrzenie ostrzy lub wymiana zużytych ostrzy, regulacja przewodów/połączeń lub regulacja hamulców i sprzęgieł;
- Komponentów podlegających normalnemu zużyciu
- Wymiany lub konieczności naprawy wynikającej ze zmiany, niewłaściwego użytkowania, zaniedbania produktu lub części oraz napraw powypadkowych i wynikających z braku odpowiedniej konserwacji
- Opłat dotyczących odbioru i dostawy
- Napraw lub prób napraw podjętych przez osobę spoza autoryzowanego serwisu firmy Toro
- Napraw niezbędnych ze względu na niestosowanie się do czynności opisanych w rozdziale Zalecane paliwo (patrz *Instrukcja obsługi*, aby uzyskać więcej informacji)
  - Usuwanie zanieczyszczeń z układu paliwowego
  - Stosowania starego paliwa (powyżej 1 miesiąca) lub paliwa o zawartości powyżej 10% etanolu lub 15% MTBE
  - Pozostawienia paliwa w układzie przez okres przerwy w eksploatacji maszyny dłuższy niż jeden miesiąc
- Napraw lub regulacji mających na celu usunięcie trudności z uruchamianiem, powstałych na skutek:
  - Braku odpowiedniej konserwacji lub stosowania niewłaściwego paliwa
  - Uderzenia ostrza obrotowego kosiarki w jakikolwiek przedmiot
- Specjalnych warunków roboczych, w których uruchomienie może wymagać więcej niż dwóch pociągnięć:
  - Pierwszego uruchomienia po przerwie w eksploatacji dłuższej niż trzy miesiące lub przerwie sezonowej
  - Niskiej temperatury (na przykład wczesną wiosną lub późną jesienią)
  - Nieprawidłowej procedury rozruchowej – w przypadku trudności z uruchomieniem maszyny należy sprawdzić *Instrukcję obsługi*, aby upewnić się, że stosowane procedury rozruchowe są właściwe. W ten sposób można uniknąć niepotrzebnej wizyty w autoryzowanym serwisie Toro.

## Warunki ogólne

Nabywca chroniony jest przez polskie prawo. Niniejsza gwarancja w żaden sposób nie ogranicza praw, które przysługują kupującemu w ramach tego prawa.