



**Count on it.**

Form No. 3410-104 Rev A

# Betjeningsvejledning

## Groundsmaster® 360- universalmaskine med 2- eller 4-hjulstræk

Modelnr. 31223—Serienr. 400000000 og derover

Modelnr. 31230—Serienr. 400000000 og derover

Modelnr. 31236—Serienr. 400000000 og derover



Dette produkt overholder alle relevante EU-direktiver. Yderligere oplysninger fås på den separate produktspecifikke overensstemmelseserklæring.

## ⚠ ADVARSEL

### CALIFORNIEN

Advarsel i henhold til erklæring nr. 65

**Dieselmotorens udstødningsgas og nogle af dens bestanddele er ifølge staten Californien kræftfremkaldende og kan medføre fødselsskader eller andre forplantningsskader.**

Det er en overtrædelse af California Public Resource Code Section 4442 eller 4443 at bruge eller betjene denne motor på et skovbegrøet, buskbegrøet eller græsbegrøet område, medmindre motoren er forsynet med en gnistskærm som defineret i Section 4442, som vedligeholdes og er i god driftsmæssig stand, eller medmindre motoren er bygget, udstyret og vedligeholdt til brandforebyggelse.

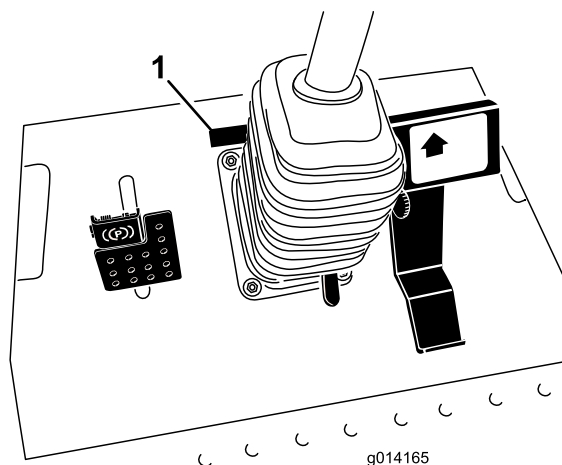
## Indledning

Dette er en universalmaskine, som er beregnet til brug af professionelle, ansatte operatører i kommercielle anvendelsesområder. Den er primært beregnet til vedligeholdelse af græs på velholdte plæner i parker, på sportsbaner og kommercielle områder. Den er ikke beregnet til at klippe krat, slå græs eller anden bevoksning langs motorveje eller til landbrugsformål.

Læs denne vejledning omhyggeligt, så du kan lære at betjene og vedligeholde produktet korrekt samt undgå person- og produktskade. Det er dit ansvar at betjene produktet korrekt og sikkert.

Du kan kontakte Toro direkte på [www.Toro.com](http://www.Toro.com) for at få materialer om produktsikkerhed og oplæring i betjening, oplysninger om tilbehør, hjælp til at finde en forhandler eller for at registrere dit produkt.

Når du har brug for service, originale Toro-dele eller yderligere oplysninger, bedes du kontakte en autoriseret serviceforhandler eller Toros kundeservice samt have produktets model- og serienummer parat. [Figur 1](#) angiver, hvor model- og serienummeret er placeret på produktet. Skriv numrene, hvor der er gjort plads til dette.



Figur 1

1. Model- og serienummerets placering

Modelnr. \_\_\_\_\_

Serienr. \_\_\_\_\_

Denne vejledning advarer dig om mulige farer og giver dig særlige sikkerhedsoplysninger ved hjælp af advarselssymbolet ([Figur 2](#)), der angiver en fare, som kan forårsage alvorlig personskade eller død, hvis du ikke følger de anbefalede forholdsregler.



Figur 2

1. Advarselssymbol

Denne betjeningsvejledning bruger to ord til at fremhæve oplysninger. **Vigtigt** henleder opmærksomheden på særlige mekaniske oplysninger, og **Bemærk** angiver generel information, som det er værd at lægge særligt mærke til.

# Indhold

Sikkerhed .....	4	Motorvedligeholdelse .....	40
Generelt om sikkerhed .....	4	Motorsikkerhed .....	40
Sikkerheds- og instruktionsmærkater .....	4	Eftersyn af luftfilteret .....	40
Opsætning .....	12	Kontrol af motoroliestanden .....	40
1 Montering af kraftudtagets drivaksel på et valgfrit plæneklipperskjold eller QAS .....	13	Udskiftning af motorolie og filter .....	41
2 Brug af monteringsbolte og -møtrikker til det valgfri plæneklipperskjold .....	14	Justering af gashåndtaget .....	42
3 Kontrol af dæktrykket .....	14	Vedligeholdelse af brændstofs-system .....	42
4 Kontrol af olie- og væskestande .....	14	Serviceeftersyn af vandudskilleren .....	42
5 Justering af styrtbøjlen .....	14	Udluftning af brændstofs-systemet .....	43
Produktoversigt .....	15	Udluftning af brændstofindsprøjtningssy- serne .....	43
Betjeningsanordninger .....	15	Rengøring af brændstoftanken .....	43
Betjeningsanordninger i førerhus .....	17	Eftersyn af brændstofslanger og -forbindelser .....	44
Specifikationer .....	19	Vedligeholdelse af elektrisk system .....	44
Redskaber/tilbehør .....	20	Elektrisk system – Sikkerhed .....	44
Før betjening .....	20	Serviceeftersyn af batteriet .....	44
Sikkerhedshensyn før drift .....	20	Opbevaring af batteriet .....	45
Påfyldning af brændstoftanken .....	21	Kontrol af sikringerne .....	45
Indstilling af sædet (standardversion) .....	21	Vedligeholdelse af drivsystem .....	46
Hævning og sænkning af sædet .....	22	Kontrol af dæktrykket .....	46
Under betjening .....	23	Korrektion af forkert styrejustering .....	46
Sikkerhed under drift .....	23	Vedligeholdelse af kølesystem .....	47
Sæt sikkerheden i højsædet .....	24	Kølesystem – Sikkerhed .....	47
Brug af styrtbøjlesystemet (ROPS) – kun modeller med 2-hjulstræk og styrtbøjle og modeller med 4-hjulstræk og styrtbøjle .....	24	Kontrol af kølesystemet .....	47
Start og sluk af motoren .....	25	Rengøring af køleren .....	47
Kørsel med maskinen .....	26	Vedligeholdelse af bremseser .....	48
Standning af maskinen .....	26	Justering af driftsbremserne .....	48
Sikkerhedslåsesystemet .....	26	Justering af parkeringsbremsen .....	48
Fejlfindingslampens betydning .....	27	Vedligeholdelse af remme .....	49
ACE-fejlfindingsdisplay .....	27	Kontrol af generatorremmen .....	49
Kontrol af sikkerhedskontakterne .....	28	Vedligeholdelse af betjeningsanordnings- system .....	50
Betjening af et plæneklipperskjold eller redskab .....	29	Justering af traktionsdrevet til neutral .....	50
Justering af klippehøjden .....	30	Justering af den maksimale kørselshastig- hed .....	50
Valg af styreindstilling .....	31	Vedligeholdelse af hydrauliksystem .....	51
Tip vedrørende betjening .....	31	Hydrauliksystem – Sikkerhed .....	51
Efter betjening .....	32	Kontrol af hydrauliksystemet .....	51
Sikkerhed efter drift .....	32	Udskiftning af hydraulikvæsken og -filteret .....	52
Manuel skubning af plæneklipperen .....	32	Vedligeholdelse af førerhus .....	53
Bugsering af maskinen .....	33	Opfyldning af skyllevæskeflasken .....	53
Identificering af surringspunkter .....	33	Rengøring af førerhusets luftfiltre .....	53
Vedligeholdelse .....	34	Rengøring af airconditionanlæggets spole .....	54
Skema over anbefalet vedligeholdelse .....	34	Rengøring .....	55
Kontrolliste for daglig vedligeholdelse .....	35	Rengøring af førerhuset .....	55
Tiltag forud for vedligeholdelse .....	36	Bortskaffelse af affald .....	55
Sikkerhed før vedligeholdelse .....	36	Opbevaring .....	55
Klargøring af maskinen til vedligehol- delse .....	37	Serviceeftersyn af motoren .....	55
Brug af motorhjelmens støttepind .....	37	Serviceeftersyn af maskinen .....	55
Smøring .....	37		
Smøring af lejerne og bøsningerne .....	37		

# Sikkerhed

Denne maskine er designet i overensstemmelse med EN ISO 5395:2013 og ANSI B71.4-2012.

## Generelt om sikkerhed

Dette produkt kan afskære hænder og fødder samt udslynge genstande. Følg altid sikkerhedsforskrifterne for at undgå alvorlig personskade.

Brug af dette produkt til andre end det tiltænkte formål kan udsætte dig selv og omkringstående for fare.

- Læs og forstå indholdet i denne *betjeningsvejledning*, før du starter motoren.
- Hold hænder og fødder væk fra bevægelige maskinkomponenter.
- Betjen ikke maskinen, uden at alle værn og øvrige sikkerhedsanordninger sidder korrekt på plads og virker på maskinen.

- Hold afstand til udblæsningsåbninger. Hold omkringstående og kæledyr på sikker afstand af maskinen.
- Hold børn væk fra arbejdsområdet. Lad aldrig børn betjene maskinen.
- Stop maskinen, og sluk motoren, før den efterses, fyldes med brændstof eller ryddes for tilstopninger.

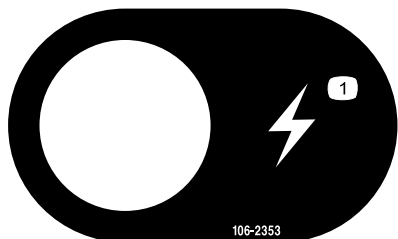
Hvis maskinen betjenes eller vedligeholdes forkert, kan der være risiko for personskade. Operatøren skal altid følge sikkerhedsforskrifterne og være opmærksom på advarselssymbolet, der betyder Forsigtig, Advarsel eller Fare – ”personlig sikkerhedsanvisning” for at nedsætte risikoen for personskade. Hvis disse forskrifter ikke følges, kan det medføre personskade eller død.

Du kan finde yderligere sikkerhedsoplysninger, hvor det er nødvendigt, forskellige steder i denne *betjeningsvejledning*.

## Sikkerheds- og instruktionsmærkater



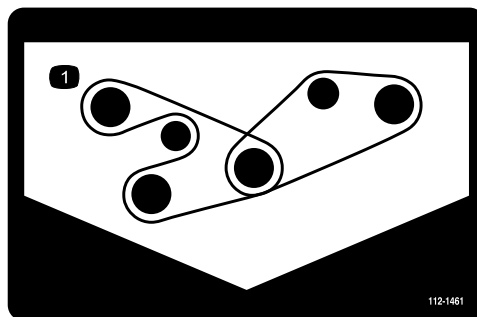
Sikkerheds- og instruktionsmærkaterne kan nemt ses af operatøren og er placeret tæt på potentielle risikoområder. Beskadede eller bortkomne mærkater skal udskiftes.



106-2353

decal106-2353

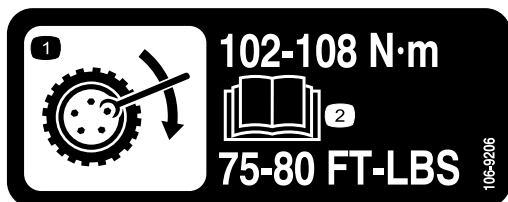
1. Stikkontakt



112-1461

decal112-1461

1. Remføring



106-9206

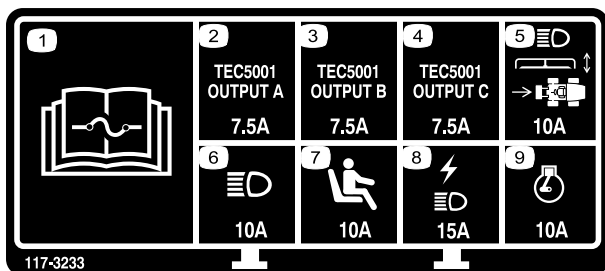
decal106-9206

1. Specifikationer for hjulomdrejningsmoment
2. Læs *Betjeningsvejledningen*.

**CALIFORNIA SPARK ARRESTER WARNING**  
Operation of this equipment may create sparks that can start fires around dry vegetation. A spark arrester may be required. The operator should contact local fire agencies for laws or regulations relating to fire prevention requirements. 117-2718

117-2718

decal117-2718



117-3233

decal117-3233

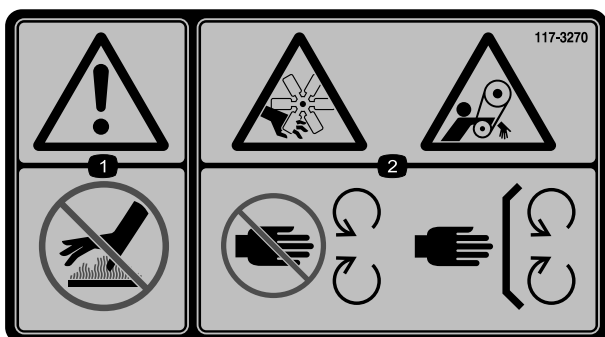
1. Læs *Betjeningsvejledningen* for at få oplysninger om sikringer.
2. Firehjulsstyring, magnetventil – 7,5 A
3. Kraftudtag indkoblet, lampe for firehjulsstyring, skjoldløft, skjoldflydning – 7,5 A
4. Gløderørskontrollampe, brændstoftøbets magnetventil, fejlfindingslampe, start – 7,5 A
5. Forlygter, skjoldaktuator, kraftudtag – 10 A
6. Lys – 15 A
7. Dødemandskontakt – 10 A
8. Stikkontakt, lygter – 15 A
9. Motor – 10 A



117-3272

decal117-3272

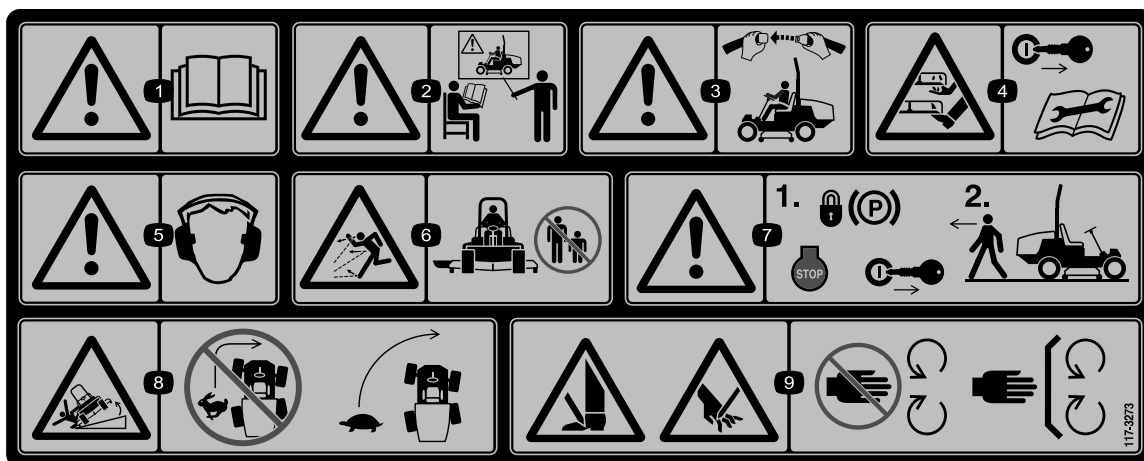
1. Advarsel – læs *betjeningsvejledningen*. Hvis styrtbøjlesystemet (ROPS) ikke anvendes, er der risiko for personskade, hvis maskinen vælter. Spænd sikkerhedsselen, når styrtbøjlen er hævet, og undlad at bruge sikkerhedsselen, når styrtbøjlen er sænket.



117-3270

decal117-3270

1. Advarsel – rør ikke ved den varme overflade.
2. Fare for snitsår/amputering af lemmer, hænder; fare for at blive viklet ind i remmen – hold afstand til bevægelige dele. Sørg altid for, at alle skjolde og afskærmninger er på plads.



decal117-3273

### 117-3273

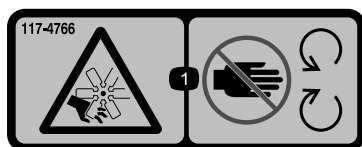
1. Advarsel – læs *betjeningsvejledningen*.
2. Advarsel – få undervisning, før denne maskine tages i brug.
3. Advarsel – brug sikkerhedsselen, når du sidder i førersædet.
4. Fare for skæring/amputation af hænder eller fødder – fjern nøglen fra tændingskontakten, og læs anvisningerne, inden der foretages service eller vedligeholdelse.
5. Advarsel – bær høreværn.
6. Fare for udslyngede genstande – hold omkringstående på sikker afstand af maskinen.
7. Advarsel – aktiver parkeringsbremsen, sluk motoren, og fjern nøglen fra tændingskontakten, inden du forlader maskinen.
8. Tippefare – sænk klippeenheden, når du kører ned ad skrånninger, sænk maskinens fart, før du drejer, og drej ikke ved høj hastighed.
9. Risiko for at skære hænder og fødder – hold afstand til bevægelige dele. Hold alle afskærmninger på plads.



decal117-3276

### 117-3276

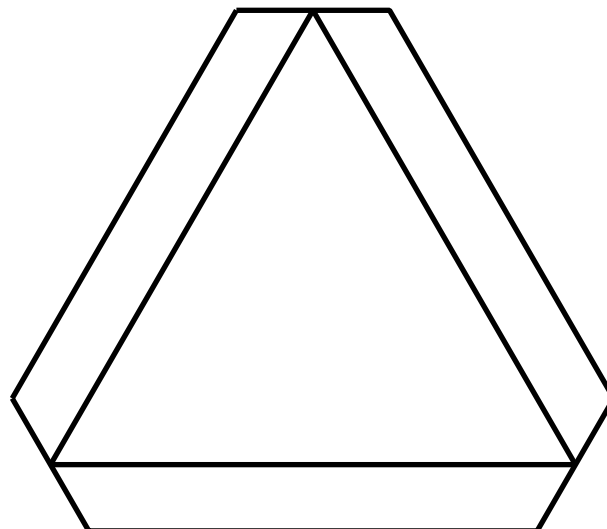
1. Motorkølevæske under tryk
2. Eksplosionsfare – læs *betjeningsvejledningen*.
3. Advarsel – rør ikke ved den varme overflade.
4. Advarsel – læs *betjeningsvejledningen*.



decal117-4766

### 117-4766

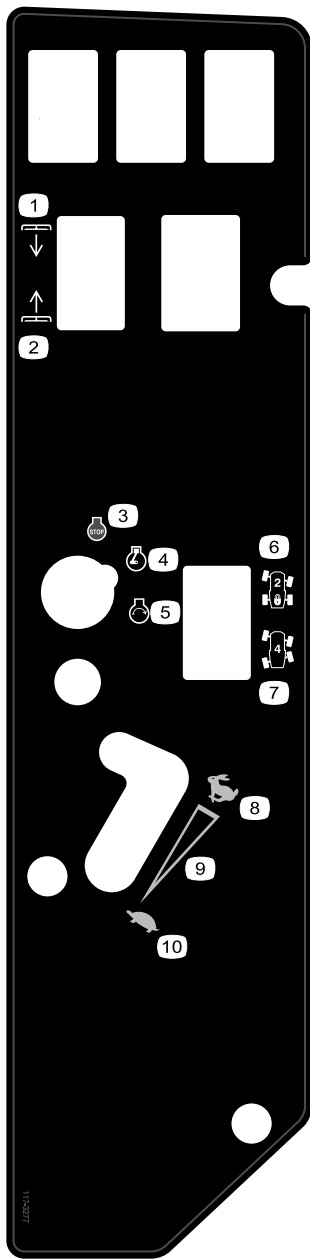
1. Fare for at skære sig/amputation, ventilator – hold afstand til bevægelige dele. Hold alle afskærmninger og sikkerhedsanordninger på plads.



decal120-0250

### 120-0250

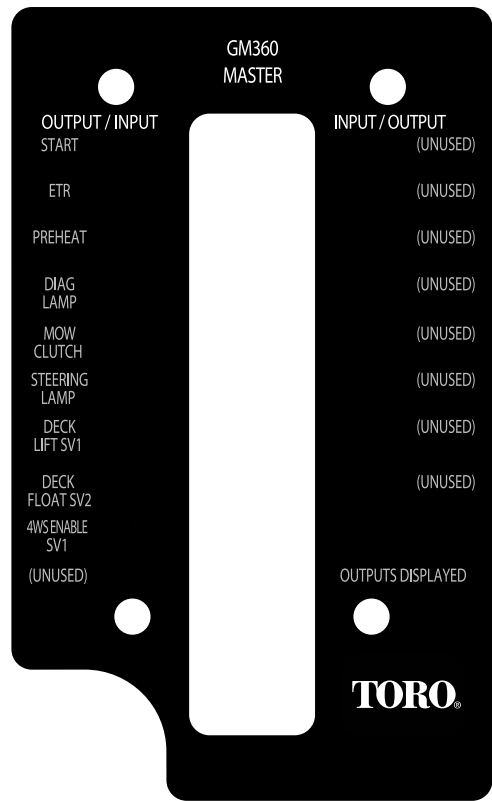
1. Langsomtgående køretøj



**117-3277**

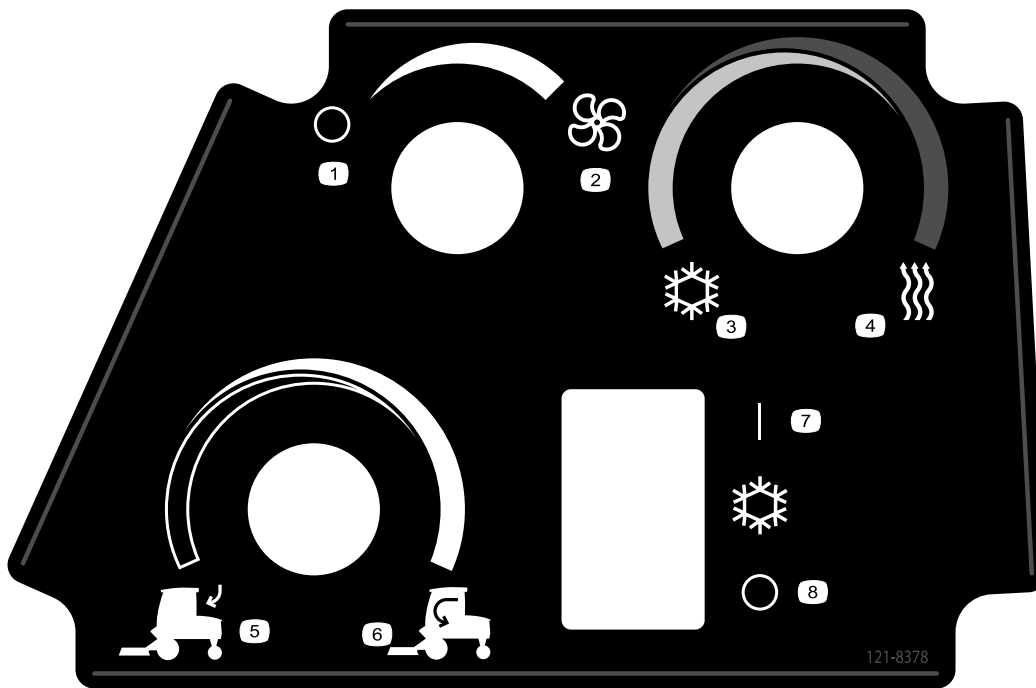
decal117-3277

- |                    |                                       |
|--------------------|---------------------------------------|
| 1. Sænk skjolde    | 6. Tohjulsstyring                     |
| 2. Hæv skjolde     | 7. Firehjulsstyring                   |
| 3. Motorstandsning | 8. Hurtig                             |
| 4. Motorkørsel     | 9. Kontinuerlig, variabel indstilling |
| 5. Motorstart      | 10. Langsom                           |



**120-0273**

decal120-0273

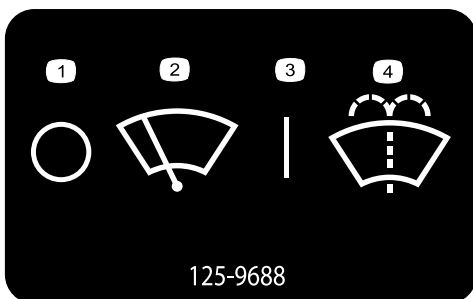


**121-8378**

Kun model med førerhus

decal121-8378

- |   |                            |
|---|----------------------------|
| 1. Ventilator – fra                       | 5. Udvendig luft           |
| 2. Ventilator – til (højeste indstilling) | 6. Indvendig luft          |
| 3. Kold luft                              | 7. Airconditionanlæg – fra |
| 4. Varm luft                              | 8. Airconditionanlæg – til |

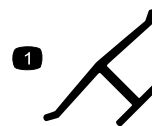


**125-9688**

Kun model med førerhus

decal125-9688

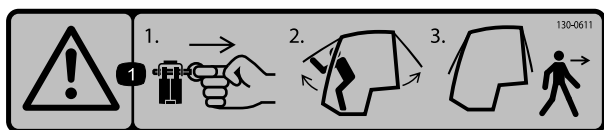
- |                         |                          |
|-------------------------|--------------------------|
| 1. Vinduesviskere – fra | 3. Vinduesviskere – til  |
| 2. Vinduesviskere       | 4. Sprøjt sprinklervæske |



**Producentens mærke**

decaloemmarkt

1. Indikerer, at skærekniven er identificeret som en reservedel fra producenten af originalmaskinen.

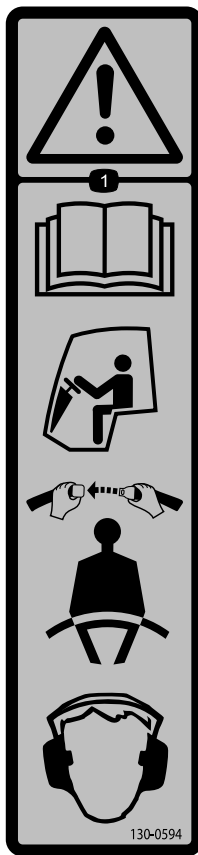


**130-0611**

Kun model med førerhus

decal130-0611

1. Advarsel – 1) Fjern stiften. 2) Løft dørene. 3) Forlad førerhuset.

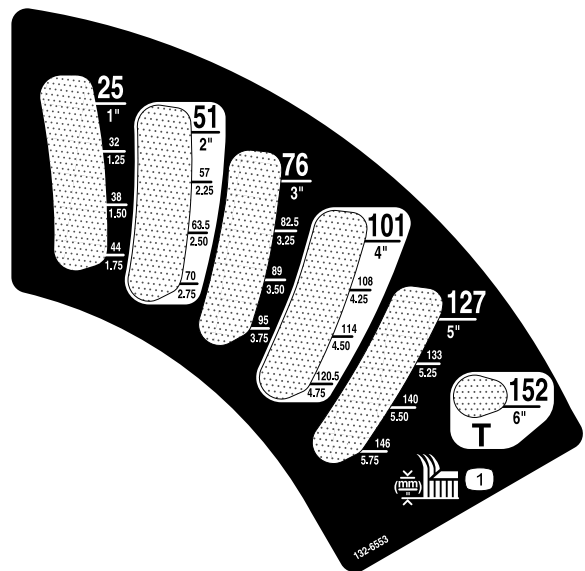


130-0594

Kun model med førerhus

1. Advarsel – læs *betjeningsvejledningen*; Spænd altid sikkerhedsselen, og bær høreværn, når du sidder i førerhuset.

decal130-0594

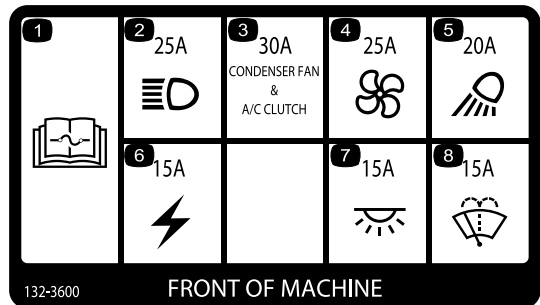


132-6553

Kun model med førerhus

decal132-6553

1. Klippehøjde



132-3600

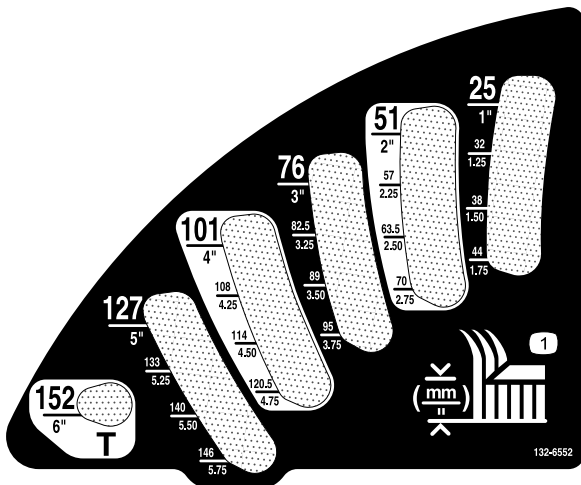
FRONT OF MACHINE

decal132-3600

132-3600

Kun model med førerhus

1. Læs *betjeningsvejledningen* for at få yderligere oplysninger om sikringer.
2. Forlygte (25 A)
3. Kondensators ventilator og airconditionkobling (30 A)
4. Ventilator (25 A)
5. Arbejdslygte (20 A)
6. Hjelpestrøm (15 A)
7. Førerhuslys (15 A)
8. Vinduesviskere (15 A)

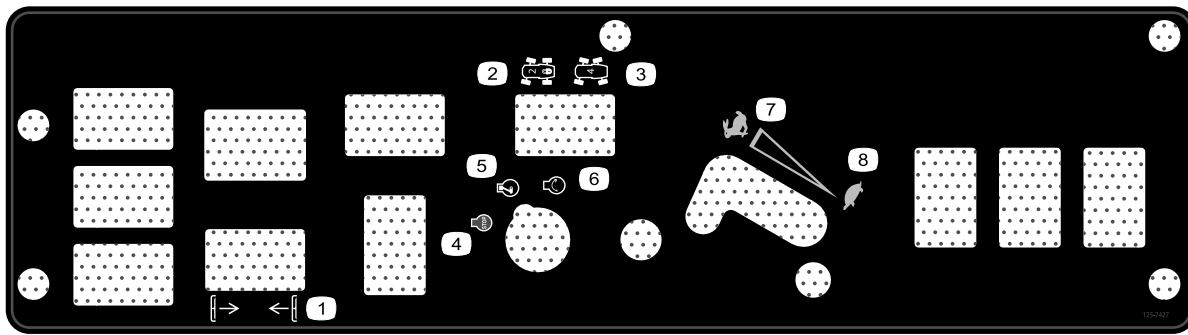


132-6552

Kun modeller med 2-hjulstræk og styrtbøjle og modeller med 4-hjulstræk og styrtbøjle

decal132-6552

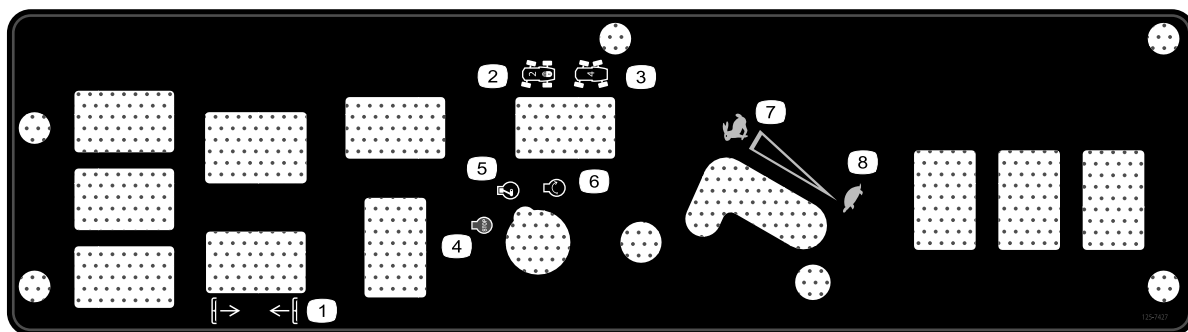
1. Klippehøjde



decal125-7427

### 125-7427

- |                      |                |
|----------------------|----------------|
| 1. Hæv/sænk skjold   | 5. Motorkørsel |
| 2. Styring på 2 hjul | 6. Motorstart  |
| 3. Firehjulsstyring  | 7. Hurtig      |
| 4. Motorstandsning   | 8. Langsom     |

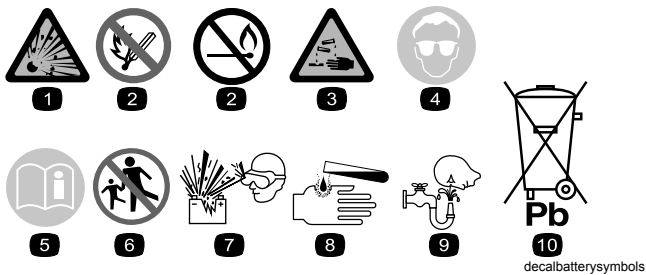


decal132-3378

### 132-3378

Kun model med førerhus

- |                      |                |
|----------------------|----------------|
| 1. Hæv/sænk skjold   | 5. Motorkørsel |
| 2. Styring på 2 hjul | 6. Motorstart  |
| 3. Firehjulsstyring  | 7. Hurtig      |
| 4. Motorstandsning   | 8. Langsom     |



### Batterisymboler

Nogle af eller alle disse symboler findes på batteriet.

- |   |   |
|---|---|
| 1. Eksplosionsfare                            | 6. Hold omkringstående på sikker afstand af batteriet.                                      |
| 2. Ingen ild, åben flamme eller rygning       | 7. Bær beskyttelsesbriller; eksplosive gasser kan forårsage blindhed og andre personskader. |
| 3. Kaustisk væske/fare for kemisk forbrænding | 8. Batterisyre kan forårsage blindhed og alvorlige forbrændinger.                           |
| 4. Bær beskyttelsesbriller.                   | 9. Skyl omgående øjnene med vand, og søg hurtigt læge.                                      |
| 5. Læs <i>betjeningsvejledningen</i> .        | 10. Indeholder bly; må ikke kasseres.   |

## GROUNDMASTER 360

**CHECK/SERVICE (daily)**

1. OIL LEVEL, ENGINE
2. OIL LEVEL, HYDRAULIC TANK
3. COOLANT LEVEL, RADIATOR
4. FUEL /WATER SEPARATOR
5. PRECLEANER - AIR CLEANER
6. RADIATOR SCREEN
7. BRAKE FUNCTION
8. TIRE PRESSURE
9. BATTERY
10. BELTS - DECK, FAN, ALTERNATOR
11. GEARBOX

GREASING - SEE OPERATOR'S MANUAL

## QUICK REFERENCE AID

### FLUID SPECIFICATIONS/CHANGE INTERVALS

SEE OPERATOR'S MANUAL FOR INITIAL CHANGES.	FLUID TYPE	CAPACITY	CHANGE INTERVAL*		FILTER PART NO.
			FLUID	FILTER	
A. ENGINE OIL	4 CYL - 1.5L	5.5 QTS. (5.2 LITERS)	150 HRS.	150 HRS.	108-3841
	3 CYL - 1.1L	3.9 QTS. (3.7 LITERS)			
B. HYDRAULIC CIRCUIT OIL	MOBIL 424	4.5 GALS. (17 LITERS)	800 HRS.	800 HRS.	108-5194
C. AIR CLEANER			SEE INDICATOR		108-3810
D. WATER SEPARATOR			400 HRS.		110-9049
E. FUEL TANK	NO. 2-Diesel	13.5 GALS. (51.1 LITERS)	Drain and flush, 2 yrs.		
F. COOLANT	50/50 Ethylene glycol/water	8 QTS. (7.5 LITERS)	Drain and flush, 2 yrs.		
G. GEARBOX	SAE EP90W	12 oz. (355 mL)	400 HRS.		

\*SEE OPERATOR'S MANUAL FOR INITIAL CHANGES / WINTER USE.

120-0259

decal120-0259

# Opsætning

## Løsdele

Brug skemaet herunder til at kontrollere, at alle dele er blevet leveret.

Fremgangsmåde	Beskrivelse	Antal	Anvendelse
<b>1</b>	Kraftudtagets drivaksel	1	Monter kraftudtagets drivaksel på et valgfrit skjold eller QAS.
	Bolt (5/16 x 1¾ tomme)	4	
	Låsemøtrik (5/16 tomme)	4	
	Valsetap (3/16 x 1-1/2 tommer)	2	
<b>2</b>	Holdetap	2	Brug monteringsboltene og -møtrikkerne til at montere det valgfri plæneklipperskjold.
	Smørenippel	2	
	Skivehovedskrue (5/16 x 7/8 tomme)	2	
<b>3</b>	Kræver ingen dele	–	Kontroller dæktrykket.
<b>4</b>	Kræver ingen dele	–	Kontrol af hydraulikvæske-, motorolie- og kølevæskestanden.
<b>5</b>	Kræver ingen dele	–	Juster styrtbøjlen.

## Medier og øvrige dele

Beskrivelse	Antal	Anvendelse
Betjeningsvejledning	1	Læs før betjening af maskinen
Ejerens motorvejledning	1	Læs før betjening af maskinen
Reservedelskatalog	1	Brug som reference til reservedelsnumre
Uddannelsesmateriale til operatøren	1	Se videoen før betjening af maskinen.

# 1

## Montering af kraftudtagets drivaksel på et valgfrit plæneklipperskjold eller QAS

Dele, der skal bruges til dette trin:

1	Kraftudtagets drivaksel
4	Bolt (5/16 x 1¼ tomme)
4	Låsemøtrik (5/16 tomme)
2	Valsetap (3/16 x 1-1/2 tommer)

### Fremgangsmåde

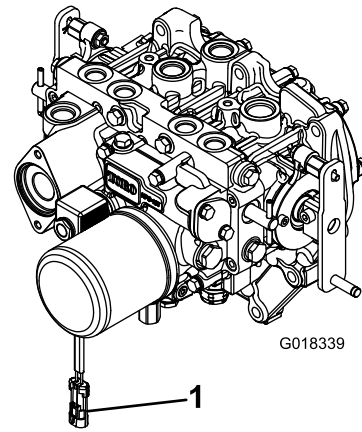
**Bemærk:** Montering af kraftudtagets drivaksel er lettere, hvis du placerer maskinen på et hejseapparat.

1. Parker maskinen på en plan overflade, aktiver parkeringsbremsen, sluk motoren, og tag nøglen ud af tændingskontakten.

#### ⚠ ADVARSEL

Start ikke motoren, og aktiver ikke kontakten til kraftudtaget, når kraftudtagets drivaksel er afbrudt fra klippeskjoldet. Hvis motoren startes, og kraftudtagsakslen får lov at rotere, kan det medføre alvorlig personskade og beskadigelse af maskinen. Inden kraftudtagets drivaksel kobles fra klippeskjoldet, skal du koble kraftudtagets stik til magnetventilspolen fra ledningsnettet for at forhindre, at kraftudtagets kobling indkobles utilsigtet.

2. Kobl ledningsnettets stik fra kraftudtagets stik til magnetventilspolen (Figur 3).

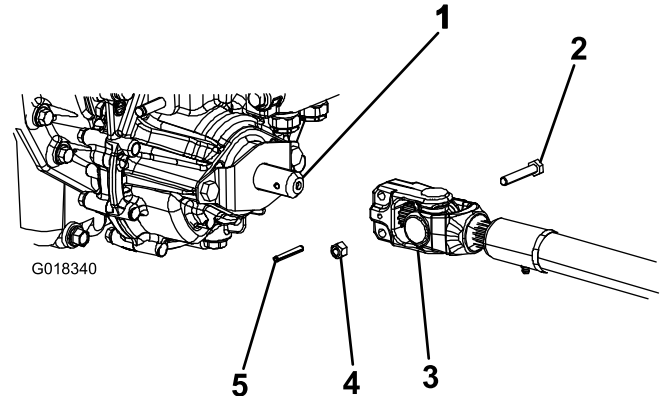


Figur 3

g018339

1. Ledningsnetstik

3. Placer kraftudtagets drivaksel under forsiden af maskinen. Sørg for, at drivakslens glideakselsgaffel er placeret mod transmissionens drivaksel (Figur 4).



Figur 4

g018340

1. Transmissionens drivaksel
2. Bolt
3. Kraftudtagets drivaksel
4. Låsemøtrik
5. Valsetap

4. Ret not og valsetaphul på drivakslens gaffel ind efter transmissionens drivaksel.
5. Skub gaffelenden på kraftudtagets drivaksel på transmissionens drivaksel.
6. Fastgør gaffelenden på kraftudtagets drivaksel på følgende måde:
  - A. Monter valsetappen i gaffelenden og akslen.
  - B. Monter boltene igennem gaffelenden på drivakslen.
  - C. Monter og fastspænd låsemøtrikkerne for at fastgøre gaffelenden til kraftudtagets drivaksel.

**Bemærk:** Gem de resterende bolte, låsemøtrikker og valsetappe til fastgørelse

af den anden ende af drivakslen til redskabets gearkasseaksel.

- D. Tilspænd låsemøtrikkerne til 20–25 N·m.
- Smør smøreniplerne på kraftudtagets drivaksel.
  - Når du tilslutter den anden ende af drivakslen til redskabets gearkasseaksel, skal du slutte ledningsnetstikket til stikket på kraftudtagets magnetventilspole (Figur 3).

## 2

### Brug af monteringsbolte og -møtrikker til det valgfri plæneklipperskjold

Dele, der skal bruges til dette trin:

2	Holdetap
2	Smørenippel
2	Skivehovedskrue (5/16 x 7/8 tomme)

#### Fremgangsmåde

**Bemærk:** Disse komponenter og denne fremgangsmåde er kun nødvendig, hvis et plæneklipperskjold skal monteres på traktionsenheden med holdetappe. Se *Betjeningsvejledningen* til plæneklipperskjoldet for monteringsvejledninger.

**Bemærk:** Hvis du ikke monterer et plæneklipperskjold på traktionsenheden, skal du fjerne eller binde de fire skjoldløftkæder fra løfteophænget sammen.

## 3

### Kontrol af dæktrykket

Kræver ingen dele

#### Fremgangsmåde

Dækkene er oppumpede med overtryk med henblik på forsendelse. Luk derfor noget af luften ud for at reducere trykket. Se [Kontrol af dæktrykket \(side 46\)](#).

## 4

### Kontrol af olie- og væskestande

Kræver ingen dele

#### Fremgangsmåde

- Kontroller hydraulikvæskestanden, før motoren startes. Se [Kontrol af hydrauliksystemet \(side 51\)](#).
- Kontroller motoroliestanden, før motoren startes. Se [Kontrol af motoroliestanden \(side 40\)](#).
- Kontroller kølesystemet, før motoren startes. Se [Kontrol af kølesystemet \(side 47\)](#).

## 5

### Justering af styrtbøjlen

#### Kun modeller med styrtbøjle

Kræver ingen dele

#### Fremgangsmåde

**Vigtigt:** Spænd altid sikkerhedsselen, når styrtbøjlen er i den hævede og låste position. Spænd ikke sikkerhedsselen, når styrtbøjlen er i sænket position.

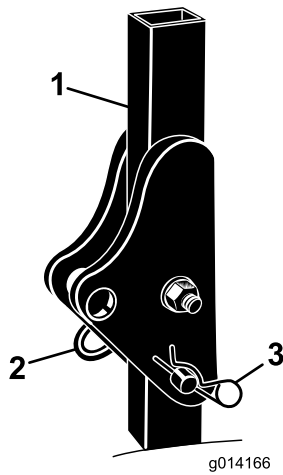
- Fjern låseclipsene og pindene fra styrtbøjlen (Figur 5).
- Hæv styrtbøjlen til oprejst position, monter de to pinde, og fastgør dem med låseclipsene (Figur 5).

**Bemærk:** Hvis du er nødt til at sænke styrtbøjlen, skal du skubbe den fremad for at tage trykket af låsepindene. Tag derefter låsepindene ud, sænk styrtbøjlen langsomt, og fastgør den med låsepindene, så den ikke beskadiger motorhjelm.

# Produktoversigt

## Betjeningsanordninger

Før du starter motoren og anvender maskinen, er det vigtigt, at du er fortrolig med alle maskinens betjeningsanordninger.



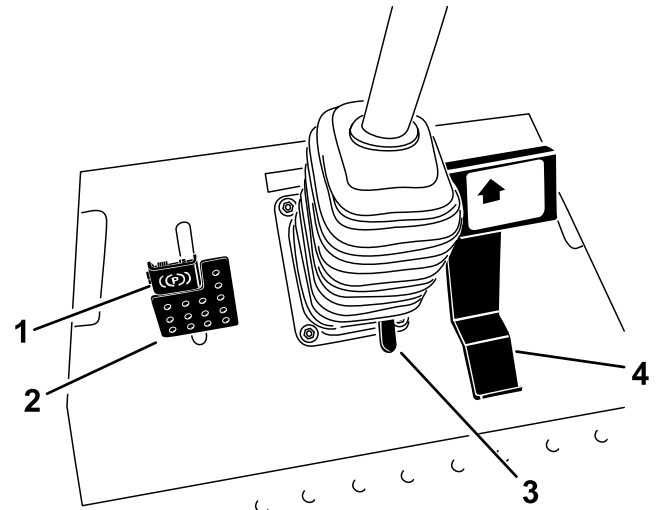
Figur 5

- 1. Styrtøjle
- 2. Pind
- 3. Låseclips

## Traktionspedal

Traktionspedalen (Figur 6) styrer maskinens kørsel frem og tilbage. Tryk på den øverste del af pedalen for at køre fremad og på den nederste del af pedalen for at bakke. Kørehastigheden afhænger af, hvor langt pedalen er trådt ned. Hvis der skal køres med maksimal hastighed uden belastning, skal pedalen trykkes helt ned, mens gashåndtaget står i positionen FAST (hurtig).

Sådan standser du maskinen: Let foden fra traktionspedalen, og lad pedalen vende tilbage til midterpositionen.



Figur 6

- 1. Parkeringsbremse
- 2. Bremsepedal
- 3. Ratindstillingspedal
- 4. Traktionspedal

## Bremsepedal

Brug bremsepedalen med bremsepedalens lås for at aktivere og deaktivere parkeringsbremsen (Figur 6). Sådan standser du maskinen: Slip traktionspedalen, og lad den vende tilbage til midterpositionen. Du kan bruge bremsen til at assistere ved standsning af maskinen i nødsituationer.

## Parkeringsbremse

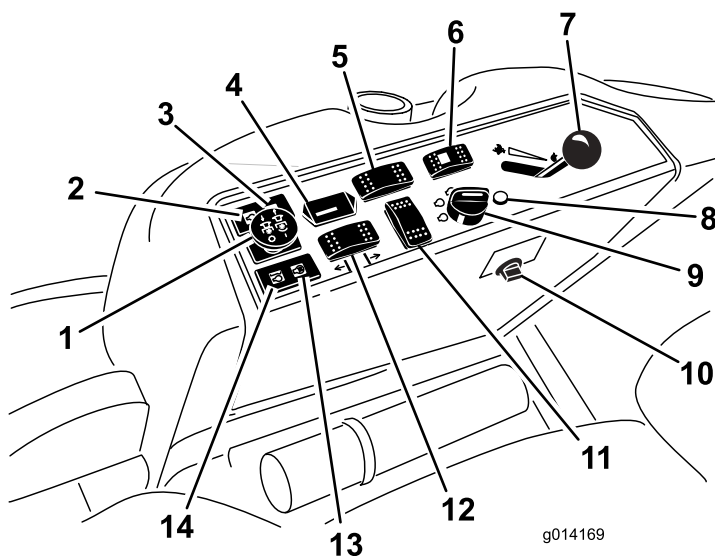
Parkeringsbremsen aktiveres ved at træde på bremsepedalen og trykke fremad øverst på pedalen for at låse den (Figur 6). Parkeringsbremsen udløses ved at træde bremsepedalen ned, indtil parkeringsbremselåsen trækkes tilbage uden at kontakte låsemekanismen.

## Ratindstillingspedal

Hvis du vil vippe rattet mod dig, skal du træde på fodpedalen og trække ratstammen mod dig til den mest komfortable position og dernæst slippe pedalen (Figur 6). Hvis du vil flytte rattet væk fra dig, skal du træde på fodpedalen og slippe den, når rattet er i den ønskede betjeningsposition.

## Tændingskontakt

Tændingskontakten har 3 positioner: FRA, TÆNDT/FORVARM og START (Figur 7).



Figur 7

- |  |  |
|--|--|
| 1. Kraftudtagskontakt                        | 8. Fejlfindingslampe (kun 4-hjulstræk)     |
| 2. Kontrollampe for olietryk                 | 9. Tændingskontakt                         |
| 3. Ladekontrollampe                          | 10. Stikkontakt                            |
| 4. Timetæller                                | 11. Placering af ekstra kontakt            |
| 5. Differentialelåskontakt (kun 2-hjulstræk) | 12. Skjoldets løftekontakt                 |
| 6. Styringsvælgerknop (kun 4-hjulstræk)      | 13. Gløderørskontrollampe                  |
| 7. Gashåndtag                                | 14. Advarsel lampe for kølevæsketemperatur |

## Fejlfindingslampe

Kun på maskiner med 4-hjulstræk

Fejlfindingslampen lyser, når systemet registrerer en fejl (Figur 7).

## Gashåndtag

Gashåndtaget (Figur 7) styrer motorens hastighed. Når gashåndtaget flyttes frem til HURTIG position, øges motorens hastighed. Når det flyttes baglæns mod positionen SLOW (Langsom), sænkes motorens hastighed. Gashåndtaget regulerer kraftudtagets hastighed og regulerer sammen med traktionspedalen maskinens kørehastighed. Kør altid maskinen med gashåndtaget i positionen HURTIG, når du anvender redskaber.

## Kraftudtagskontakt

Kraftudtagskontakten starter og stopper redskabet (Figur 7).

## Styringsvælgerknop

Kun på maskiner med 4-hjulstræk

Tryk styringsvælgerknappen bagud for at indkoble firehjulsstyringen og frem for at genindkoble tohjulsstyringen (Figur 7).

## Timetæller

Timetælleren (Figur 7) registrerer, hvor mange timer motoren har været i gang. Den er aktiveret, når tændingsnøglen står i positionen RUN (Kør). Brug disse tal til planlægning af regelmæssig vedligeholdelse.

## Gløderørskontrollampe (orange lampe)

Gløderørskontrollampen (Figur 7) tændes, når du drejer tændingskontakten til positionen ON (Til). Den er tændt i 6 sekunder. Når lampen slukker, kan du starte motoren.

## Advarsel lampe for motorkølevæsketemperatur

Denne lampe lyser, og redskabet stopper, hvis motorens kølevæsketemperatur er for høj (Figur 7). Hvis du ikke standser maskinen, og kølevæsketemperaturen stiger yderligere 7 °C, slukker motoren.

**Vigtigt:** Hvis redskabet deaktiveres, og temperaturadvarsel lampen lyser, skal du trykke kraftudtagsknappen ned, køre maskinen hen

til et sikkert, fladt område, sætte gashåndtaget i positionen LANGSOM, lade traktionspedalen returnere til positionen NEUTRAL og aktivere parkeringsbremsen. Lad motoren arbejde i tomgang i nogle minutter, mens den afkøler til en sikker temperatur. Sluk motoren, og kontroller kølesystemet. Se [Kontrol af kølesystemet \(side 47\)](#).

## Ladekontrollampe

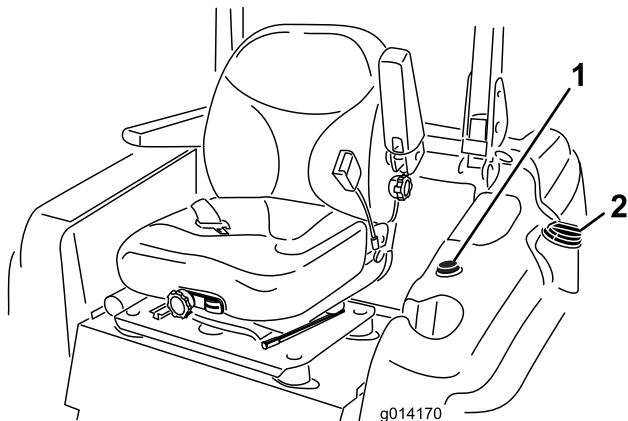
Ladekontrollampen tænder, når der er en fejl i systemets ladekredsløb ([Figur 7](#)).

## Kontrollampe for olietryk

Kontrollampen for olietryk ([Figur 7](#)) lyser, når olietrykket i motoren falder til under et sikkert niveau. Hvis der opstår et lavt olietryk, skal du slukke motoren og finde årsagen. Skaden skal udbedres, før motoren startes igen.

## Brændstofmåler

Brændstofmåleren ([Figur 8](#)) viser, hvor meget brændstof der er i tanken.

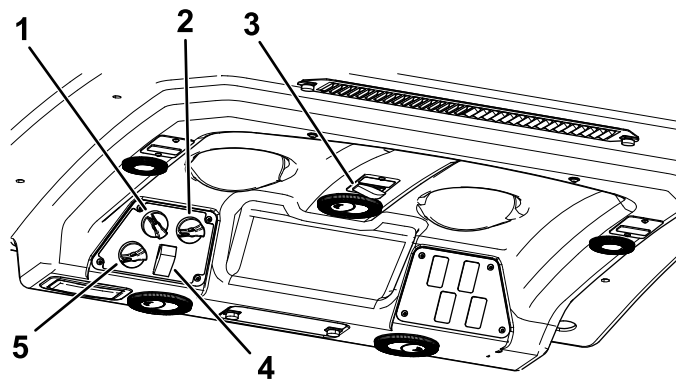


**Figur 8**

1. Brændstofmåler      2. Brændstofdæksel

## Betjeningsanordninger i førerhus

Kun model med førerhus



**Figur 9**

- |                         |   |
|-------------------------|---|
| 1. Ventilatorstyring    | 4. Kontakt til aircondition               |
| 2. Temperaturregulering | 5. Betjeningsanordning til luftregulering |
| 3. Forrudeviskerkontakt |   |

### Betjeningsanordning til luftregulering

Indstiller luftreguleringen til enten at recirkulere luften i førerhuset eller til at trække luft ind i førerhuset udefra ([Figur 9](#)).

- Indstil luftreguleringen til at recirkulere når airconditionsanlægget anvendes.
- Indstil luftreguleringen til at trække luft ind, når varmeenheden eller ventilatoren anvendes.

### Ventilatorstyringsgreb

Drej på ventilatorstyringsgrebet for at regulere ventilatorhastigheden ([Figur 9](#)).

### Temperaturreguleringsgreb

Drej på temperaturreguleringsgrebet for at regulere lufttemperaturen i førerhuset ([Figur 9](#)).

### Forrudeviskerkontakt

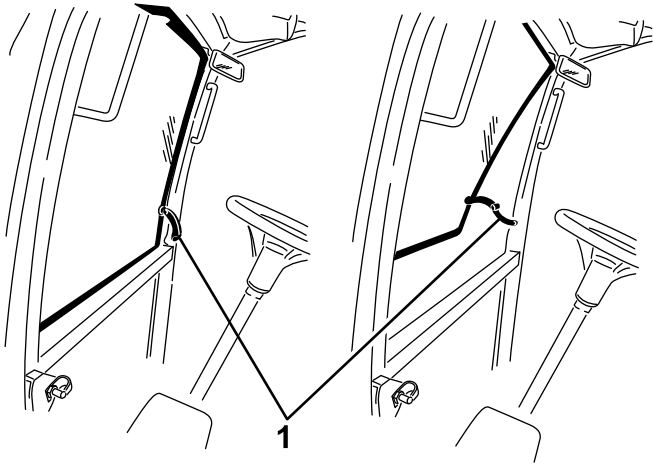
Brug denne kontakt til at tænde og slukke for vinduesviskerne ([Figur 9](#)).

### Kontakt til aircondition

Brug denne kontakt til at tænde og slukke for airconditionanlægget ([Figur 9](#)).

### Forrudelås

Løft op i låsen for at åbne forruden ([Figur 10](#)). Tryk låsen ind for at låse forruden i den åbne position. Træk ud og ned på låsen for at lukke og fastgøre forruden.



g196911

**Figur 10**

1. Forrudelås

---

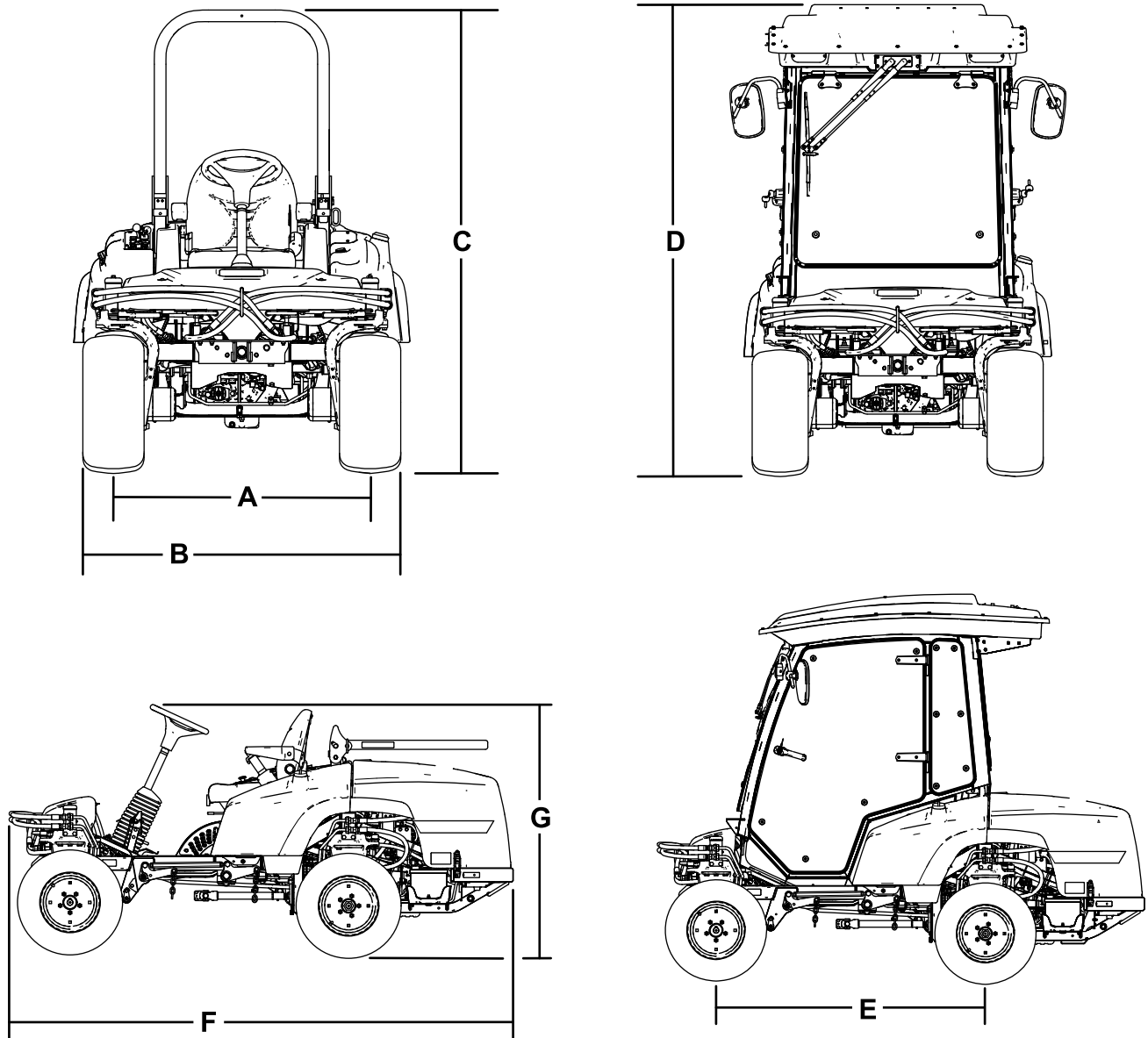
### **Bagrudelås**

Løft op i låsen for at åbne bagruden. Tryk låsen ind for at låse ruden i den åbne position. Træk ud og ned på låsen for at lukke og fastgøre ruden (Figur 10).

**Vigtigt:** Du skal lukke bagruden, inden du åbner motorhjelm, ellers kan der opstå skader.

# Specifikationer

**Bemærk:** Specifikationer og design kan ændres uden forudgående varsel.



Figur 11

g197702

Beskrivelse	Figur 11reference	Mål og vægt
Højde med styrtøjle hævet	C	201 cm
Højde med styrtøjle sænket	G	137 cm
Højde med førerhus	D	225 cm
Samlet længde	F	276 cm
Samlet bredde	B	147 cm
Akselafstand	E	155 cm
Dækslidbane (midterlinje til midterlinje), bagtil	A	112 cm
Afstand fra jorden		15 cm

## Maskinens vægt med plæneklipperskjolde

	Maskine med 4-hjulstræk og styrtøjle	Maskine med førerhus	Maskine med 2-hjulstræk og styrtøjle
Intet plæneklipperskjold	1.134 kg	1.361 kg	1.088 kg
Plæneklipperskjold med sideudkast (183 cm)	1.344 kg	1.571 kg	1.298 kg
Grundplæneklipperskjold (183 cm)	1.323 kg	1.549 kg	1.276 kg
Grundplæneklipperskjold (158 cm)	1.305 kg	1.532 kg	1.259 kg
Plæneklipperskjold med bagudkast (254 cm)	1.492 kg	1.719 kg	1.446 kg

## Redskaber/tilbehør

Der kan fås en række forskellige Toro-godkendte redskaber og tilbehør til brug sammen med maskinen, som gør den bedre og mere alsidig. Kontakt en autoriseret serviceforhandler eller gå ind på [www.Toro.com](http://www.Toro.com) for at få en liste over alt godkendt udstyr og tilbehør.

# Betjening

**Bemærk:** Maskinens venstre og højre side er som set fra den normale betjeningsposition.

## Før betjening

## Sikkerhedshensyn før drift

### Generelt om sikkerhed

- Maskinen må aldrig betjenes eller vedligeholdes af børn eller utrænede personale. Vær opmærksom på, at lokale forskrifter kan angive en mindstealder for operatøren. Ejeren er ansvarlig for at træne alle operatører og mekanikere.
- Bliv fortrolig med anvisningerne for sikker betjening af udstyret samt med betjeningsanordningerne og sikkerhedssymbolerne.
- Du skal vide, hvordan man standser maskinen og motoren hurtigt.
- Kontroller, at dødemandsgreb, sikkerhedskontakter og afskærmninger er korrekt påmonteret og fungerer korrekt. Betjen ikke maskinen, hvis de ikke fungerer korrekt.
- Før du klipper, skal du altid efterse maskinen for at sikre, at skæreknivene, skæreknivsboltene og klippeenhederne er i god driftsmæssig stand. Udskift slidte eller beskadigede skæreknive og bolte sætvis for at bevare afbalanceringen.
- Efterse området, hvor maskinen skal bruges, og fjern alle objekter, som maskinen kan risikere at udslynge.

## Brændstofsikkerhed

- Vær yderst forsigtig, når du håndterer brændstof. Det er letantændeligt, og dampene kan eksplodere.
- Sluk alle cigaretter, cigarer, piber og andre antændingskilder.
- Brug kun en godkendt brændstofbeholder.
- Fjern aldrig brændstofdækslet, og fyld aldrig brændstoftanken, mens motoren kører eller er varm.
- Fyld aldrig brændstof på maskinen i et lukket rum.
- Opbevar aldrig maskinen eller brændstofbeholderen, hvor der er åben ild, gnister eller vågeblus som f.eks. på en vandvarmer eller et andet apparat.
- Hvis du spilder brændstof, må du ikke forsøge at starte motoren. Foretag dig ikke noget, der kan antænde brændstoffet, før dampene er spredt.

# Påfyldning af brændstoftanken

## Anbefalet brændstof

Brug kun ren, frisk dieselolie eller biodieselbrændstof med lavt (<500 ppm) eller ekstra lavt (<15 ppm) svovlindhold. Det minimale cetantal bør være 40. Køb brændstof i mængder, der kan bruges inden for 180 dage, for at sikre, at brændstoffet er friskt.

**Brændstoftankens kapacitet:** 51 liter.

Brug sommerdieselolie (nr. 2-D) ved temperaturer over -7 °C og vinterdieselolie (nr. 1-D eller en blanding af nr. 1-D/2-D) ved temperaturer under -7 °C. Brug af vinterbrændstof ved lavere temperaturer giver et lavere flammepunkt og en kold flowkarakteristik, som letter start og minimerer tilstopning af brændstoffilteret.

Brug af sommerbrændstof ved en temperatur på over -7° C bidrager til at forlænge brændstofpumpens levetid og giver øget kraft sammenlignet med vinterbrændstof.

**Vigtigt:** Brug ikke petroleum eller benzin i stedet for dieselolie. Hvis denne advarsel ikke overholdes, vil motoren blive beskadiget.

## Forberedt til biodiesel

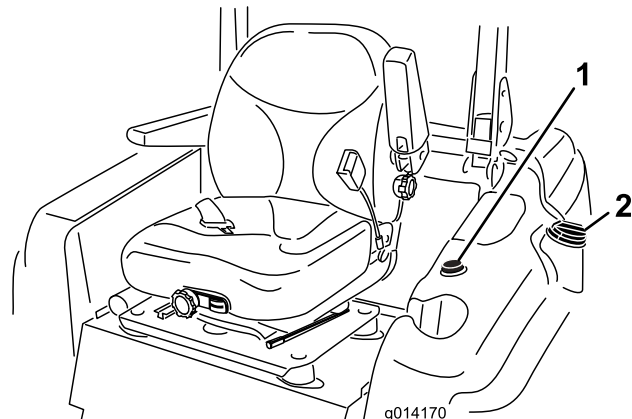
Denne maskine kan også bruge et blandet biodieselbrændstof på op til B20 (20 % biodiesel, 80 % petrodiesel). Petrodieselandelen skal have et ekstra lavt svovlindhold. Træf følgende forholdsregler:

- Andelen af biodiesel skal opfylde specifikationen anført i ASTM D6751 eller EN 14214.
- Brændstofsammensætningen skal opfylde ASTM D975 eller EN 590.
- Biodieselblandinger kan beskadige lakerede overflader.
- Brug B5 (biodieselindhold på 5 %) eller blandinger med et lavere biodieselindhold under kolde vejrforhold.
- Efterse alle tætninger, slanger og pakninger, der kommer i berøring med brændstoffet, da de kan forringes over tid.
- Tilstopning af brændstoffilteret må forventes i tiden efter, at du er gået over til at bruge blandet biodieselbrændstof.
- Kontakt din forhandler for at få flere oplysninger om biodieselbrændstof.

## Påfyldning af brændstof

**Bemærk:** Fyld om muligt brændstoftanken helt op efter hver anvendelse. Dette minimerer risikoen for akkumulering af kondens i brændstoftanken.

1. Parker maskinen på en plan overflade, aktiver parkeringsbremsen, sænk klippeskjoldet, sluk motoren, og fjern nøglen fra tændingskontakten.
2. Rengør området omkring brændstofdækslet og afmonter dækslet (Figur 12).



Figur 12

1. Brændstofmåler
2. Brændstofdæksel

**Vigtigt:** Åbn ikke brændstofdækslet, når maskinen er parkeret på en skråning. Ellers kan der løbe brændstof ud.

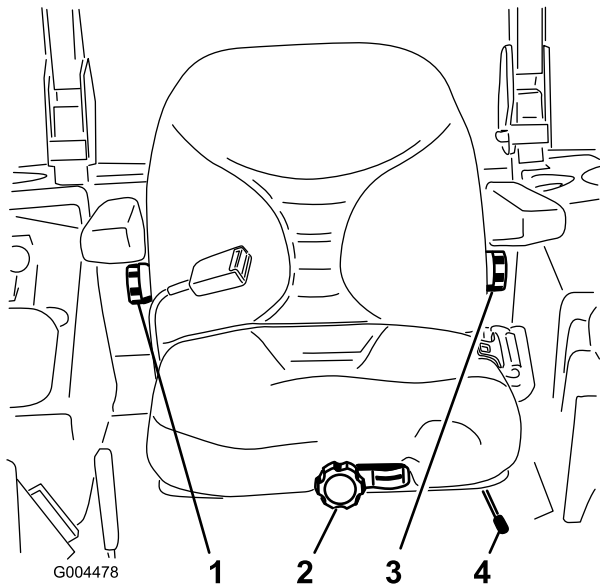
3. Påfyld brændstoftanken op til bunden af påfyldningsstudsene. **Fyld ikke for meget på brændstoftanken.**
4. Monter brændstofdækslet og skru det godt fast. Tør eventuelt spildt brændstof op.

## Indstilling af sædet (standardversion)

### Ændring af sædeindstillingen

Sædet kan flyttes frem og tilbage. Anbring sædet i den stilling, hvor du har den bedste kontrol over maskinen og sidder mest behageligt.

1. Sædet kan justeres ved at flytte håndtaget til siden for at låse sædet op (Figur 13).



Figur 13

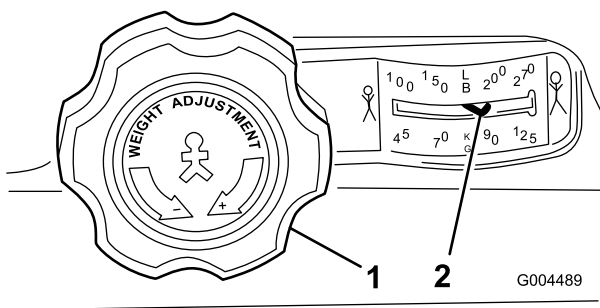
- |                        |                                       |
|------------------------|---------------------------------------|
| 1. Ryglæns greb        | 3. Greb til lændestøttejustering      |
| 2. Sædeaffjedringsgreb | 4. Håndtag til sædepositionsjustering |

- Skub sædet til den ønskede position, og slip håndtaget for at fastlåse sædet i den position.
- Kontroller, at sædet er låst fast ved at forsøge at flytte det frem og tilbage.

## Ændring af sædeaffjedringen

Sædet kan justeres, så der opnås en jævn og behagelig kørsel. Indstil sædet til den position, hvor du sidder mest behageligt.

Drej knappen foran på sædet i den ene eller den anden retning, mens du ikke sidder i førersædet, for at opnå den mest behagelige position (Figur 13).



Figur 14

- |                        |                         |
|------------------------|-------------------------|
| 1. Sædeaffjedringsgreb | 2. Førervægtindstilling |
|------------------------|-------------------------|

## Ændring af rygstillingen

Ryglænet kan justeres for at opnå en mere behagelig kørsel. Indstil ryglænet til den position, hvor du sidder mest behageligt.

Indstil ryglænet ved at dreje knappen under det højre armlæn til højre eller venstre for at opnå den mest behagelige position (Figur 13).

## Ændring af lændestøtten

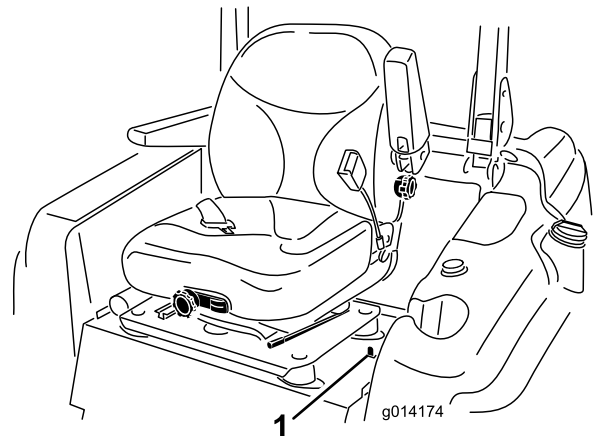
Du kan justere sædets ryglæn, så det giver den lændestøtte, som du har brug for.

Indstil ryglænet ved at dreje knappen under det venstre armlæn til højre eller venstre for at opnå den mest behagelige position (Figur 13).

## Hævning og sænkning af sædet

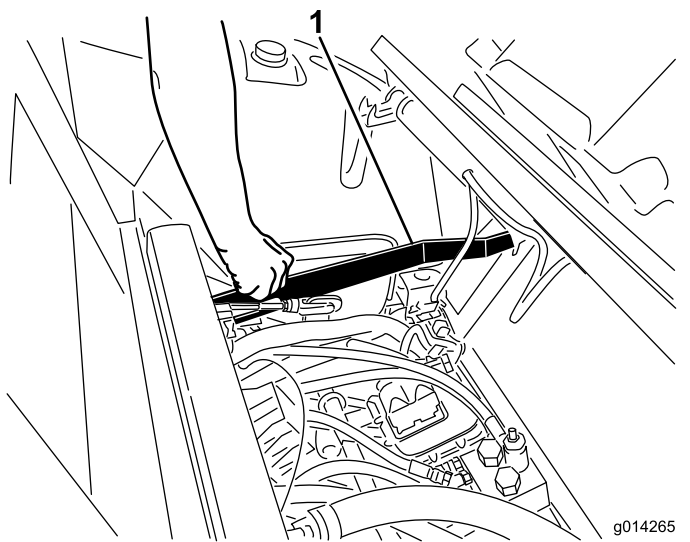
Du er nødt til at udløse sædelåsen og vippe sædet frem for at få adgang til hydrauliksystemet og andre systemer under sædet.

- Bevæg sædelåsen, der er placeret i sædets venstre side, bagud for at frigøre sædet, og træk fremad i ryglænets overkant (Figur 15).



Figur 15

- Sædelås
- Sædet sænkes ved at trække op i udløsergrebet til sædelåsen og sænke sædet til den låste position.



Figur 16

1. Udløsergreb til sædelåsen

## Under betjening

## Sikkerhed under drift

### Generelt om sikkerhed

- Ejeren/operatøren kan forhindre og er ansvarlig for ulykker, som kan forårsage personskade eller beskadigelse af ejendom.
- Bær korrekt beklædning, herunder beskyttelsesbriller, skridsikker, kraftig fodbeskyttelse og høreværn. Sæt langt hår op, og bær ikke smykker.
- Betjen ikke maskinen, hvis du er syg, træt eller påvirket af alkohol eller medicin.
- Køb aldrig med passagerer på maskinen, og hold omkringstående personer og kæledyr væk fra maskinen under drift.
- Betjen kun maskinen ved god sigtbarhed for at undgå huller eller skjulte farer.
- Undgå at klippe vådt græs. Nedsat traktion kan få maskinen til at skride ud.
- Før du starter motoren, skal du sørge for, at alle drev er i neutral, at parkeringsbremsen er aktiveret, og at du sidder i betjeningspositionen.
- Hold dine hænder og fødder væk fra klippeenhederne. Hold dig altid på afstand af udkaståbningen.
- Se bagud og ned for at sikre, at der er fri bane, før du bakker.
- Vær forsigtig, når du nærmer dig blinde hjørner, buske, træer eller andre genstande, der kan blokere for dit udsyn.

- Stop altid skæreknivene, når du ikke klipper.
- Stop maskinen, og efterse skæreknivene, når du har ramt en genstand, eller hvis der opstår en unormal vibration i maskinen. Foretag alle nødvendige reparationer, inden driften genoptages.
- Sænk farten, og vær forsigtig, når du vender og krydser veje og fortove med maskinen. Hold altid tilbage for andre.
- Udkobl klippeenhedernes drev, og sluk motoren før justering af klippehøjden (medmindre du kan justere den fra betjeningspositionen).
- Lad aldrig motoren køre i et område, hvor udstødningsgasser er lukket inde.
- Efterlad aldrig en kørende maskine uden opsyn.
- Før du forlader betjeningspositionen (også hvis det er for at tømme fangene eller rense sliken), skal du gøre følgende:
  - Parker maskinen på en plan flade.
  - Sørg for at udkoble kraftudtaget, og sænk redskaberne.
  - Aktiver parkeringsbremsen.
  - Sluk motoren, og tag nøglen ud af tændingskontakten.
  - Vent, til alle bevægelige dele standser.
- Betjen ikke maskinen, når der er risiko for lynnedslag.
- Anvend ikke maskinen som et bugseringskøretøj.
- Brug kun tilbehør, redskaber og reservedele, der er godkendt af Toro® Company.

## Styrtbøjlesystem (ROPS) – Sikkerhed

- Du må **ikke** fjerne styrtbøjlesystemet fra maskinen.
- Sørg for, at sikkerhedsselen er spændt, og at du kan frigøre den hurtigt i nødstilfælde.
- Kontroller omhyggeligt, om der er forhindringer oven over dig, og sørg for, at du i så fald ikke kommer i kontakt med dem.
- Hold styrtbøjlesystemet i sikker driftsmæssig stand ved at udføre grundige periodiske skadeseftersyn og tilspænde alle fastspændingsanordninger.
- Udskift et beskadiget styrtbøjlesystem. Du må ikke reparere eller ændre den.

### Maskiner med førerhus

- Styrtbøjlesystemet er en integreret og effektiv sikkerhedsanordning.
- Et førerhus, der er monteret af Toro, er forsynet med et styrtbøjlesystem.
- Brug altid sikkerhedssele.

## Maskiner med en sammenklappelig styrtbøjle

- Brug altid sikkerhedsselen, når styrtbøjlen er i den hævede position.
- Styrtbøjlesystemet er en integreret sikkerhedsanordning. Hold en sammenklappelig styrtbøjle i den hævede, låste position, og brug sikkerhedsselen, når du anvender maskinen med styrtbøjlen i hævet position.
- En sammenklappelig styrtbøjle må kun sænkes midlertidigt, når det er nødvendigt. Spænd ikke sikkerhedsselen, når styrtbøjlen er foldet ned.
- Husk, at styrtbøjlen ikke beskytter dig, når den er foldet ned.
- Undersøg det område, du skal klippe, og fold aldrig styrtbøjlen ned i områder, hvor der er skråninger, bratte afsatser eller vand.

## Sikkerhed på skråninger

- Fastlæg dine egne procedurer og regler i forbindelse med arbejde på skråninger. Disse procedurer bør inkludere en besigtigelse af stedet for at fastslå, hvilke skråninger der er sikre at betjene maskinen på. Brug altid sund fornuft og god dømmekraft, når du foretager denne besigtigelse.
- Skråninger er væsentlige årsager til kontroltab og vælteulykker, som kan medføre alvorlige personskader eller dødsfald. Det kræver ekstra forsigtighed at betjene maskinen på alle former for skråninger.
- Betjen maskinen ved en lavere hastighed, når du arbejder på en skråning.
- Hvis du føler dig utryk ved det, skal du undlade at betjene maskinen på en skråning.
- Vær opmærksom på huller, hjulspor, bump, sten eller andre skjulte genstande. Ujævnt terræn kan få maskinen til at vælte. Højt græs kan skjule forhindringer.
- Vælg en lav kørehastighed, så du ikke behøver at standse eller skifte gear, når du kører på en skråning.
- Maskinen kan vælte, inden dækkene mister traktion.
- Undgå at betjene maskinen på vådt græs. Dæk kan miste traktion, uanset om bremserne er tilgængelige og fungerer eller ej.
- Undlad at starte, standse eller vende maskinen på en skråning.
- Udfør al bevægelse på skråninger langsomt og gradvis. Undlad pludseligt at ændre maskinens hastighed eller retning.
- Betjen ikke maskinen i nærheden af bratte afsatser, grøfter, volde eller vandområder. Maskinen kan pludselig vælte, hvis et hjul kører

over kanten eller kanten giver efter. Fastlæg et sikkerhedsområde mellem maskinen og alle eventuelle faremomenter (2 x maskinens bredde).

## Sæt sikkerheden i højsædet

Læs alle sikkerhedsforskrifterne grundigt igennem, og gør dig bekendt med de symboler, der findes i afsnittet om sikkerhed. Disse oplysninger kan hjælpe dig eller omkringstående personer med at undgå at komme til skade.

### ⚠ FORSIGTIG

**Denne maskine afgiver støj på mere end 85 dBA ved operatørens ører og kan give nedsat hørelse ved længere tids anvendelse.**

**Brug høreværn, når du betjener denne maskine.**



Figur 17

1. Advarsel – bær beskyttelsesbriller.
2. Advarsel – bær høreværn

## Brug af styrtbøjlesystemet (ROPS) – kun modeller med 2-hjulstræk og styrtbøjle og modeller med 4-hjulstræk og styrtbøjle

- Hold styrtbøjlen i den hævede, låste position, og brug sikkerhedsselen, når du anvender maskinen.
- Sørg for, at du kan frigøre sikkerhedsselen hurtigt i nødstilfælde.
- Undersøg det område, du vil klippe, og slå aldrig styrtbøjlen ned i områder, hvor der er skråninger, bratte afsatser eller vand.

### ⚠ ADVARSEL

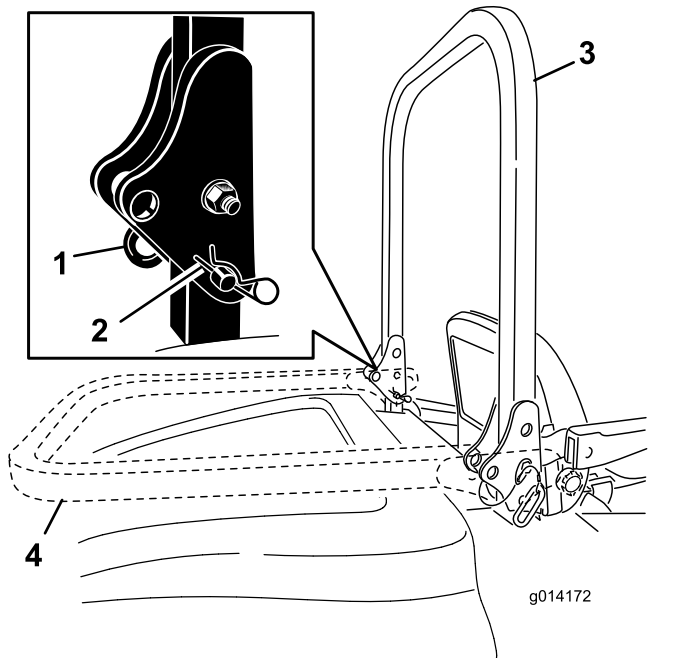
**Undgå personskade eller dødsfald pga. væltning: Hold styrtbøjlen i den hævede låste position, og brug sikkerhedsselen.**

**Sørg for at fastgøre sædepladen med sædelåsen.**

## ▲ ADVARSEL

Du er ikke beskyttet af styrtbøjlen, når den er i den sænkede position.

- Sænk kun styrtbøjlen, når det er nødvendigt.
  - Spænd ikke sikkerhedsselen, når styrtbøjlen er i sænket position.
  - Kør langsomt og forsigtigt.
  - Hæv styrtbøjlen, lige så snart der er plads til, at den kan hæves.
  - Kontroller omhyggeligt, om der er fri højde over dit hoved, dvs. om der er fri for grene, døråbninger, elektriske ledninger, før du kører under nogen genstand, og kom ikke i berøring med sådanne.
1. For at sænke styrtbøjlen skal splitterne tages ud. Skub styrtbøjlen frem mod fjedrene, og tag de to låsepinde ud (Figur 18).



Figur 18

- |              |                        |
|--------------|------------------------|
| 1. Pind      | 3. Styrtbøjle (hævet)  |
| 2. Låseclips | 4. Styrtbøjle (sænket) |

2. Sænk styrtbøjlen til den sænkede position (Figur 18).
3. Monter de to pinde, og fastgør dem med låseclipsene (Figur 18).

**Vigtigt:** Sørg for at fastgøre sædet med sædelåsen.

4. Fjern splitterne og de to pinde for at hæve styrtbøjlen (Figur 18).

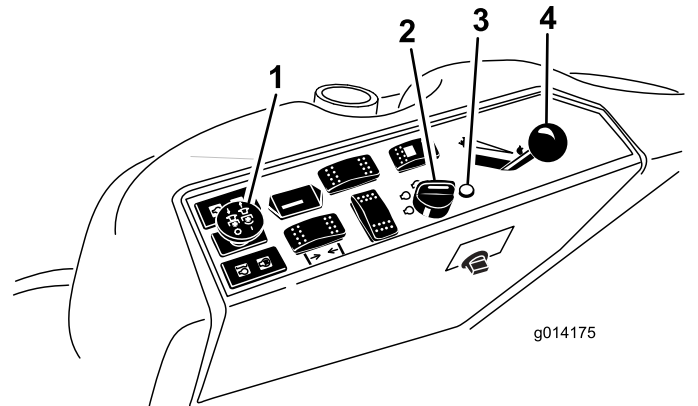
5. Hæv styrtbøjlen til oprejst position, monter de to pinde, og fastgør dem med låseclipsene (Figur 18).

**Vigtigt:** Spænd altid sikkerhedsselen, når styrtbøjlen er i den hævede og låste position. Spænd ikke sikkerhedsselen, når styrtbøjlen er i sænket position.

## Start og sluk af motoren

### Start af motoren

1. Hæv styrtbøjlen, og lås den på plads. Tag plads i sædet, og fastgør sikkerhedsselen.
2. Sørg for, at traktionspedalen er i positionen NEUTRAL.
3. Aktiver parkeringsbremsen.
4. Flyt kraftudtagshåndtaget til positionen OFF (Fra) (Figur 19).

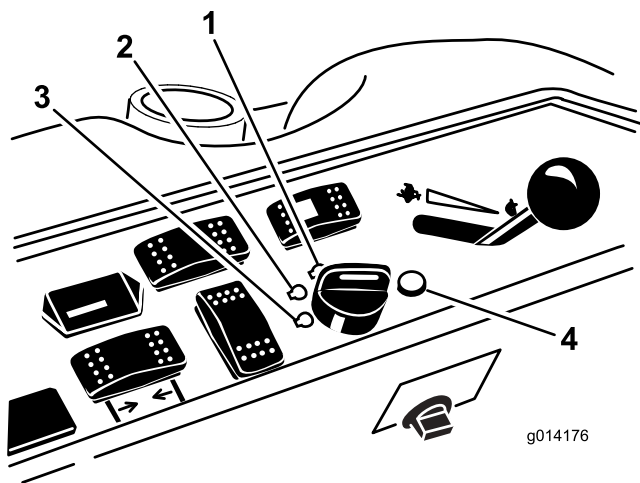


Figur 19

- |                       |                          |
|-----------------------|--------------------------|
| 1. Kraftudtagskontakt | 3. Gløderørskontrollampe |
| 2. Tændingskontakt    | 4. Gashåndtag            |

5. Flyt gashåndtaget, så det står midtvejs mellem FAST (Hurtig) og SLOW (Langsom) (Figur 19).
6. Drej tændingsnøglen med uret til positionen RUN (Kør) (Figur 20).

Gløderørskontrollampen bør tændes i 6 sekunder.



Figur 20

- |                 |                          |
|-----------------|--------------------------|
| 1. Start        | 3. Fra                   |
| 2. Kør/gløderør | 4. Gløderørskontrollampe |

- Drej nøglen til START positionen, efter glødelampen slukkes. Slip nøglen, når motoren starter.

**Vigtigt:** Brug startcykluser på ikke mere end 15 sekunder pr. minut for at undgå overophedning af startermotoren.

**Bemærk:** Det kan være nødvendigt at gentage proceduren, når motoren startes første gang efter påfyldning af brændstof i et tomt brændstofs system.

- Lad gashåndtaget stå midtvejs mellem positionen SLOW (Langsom) og FAST (Hurtig), indtil motoren og hydrauliksystemet er varmet op.

**Vigtigt:** Når du starter motoren første gang, skifter motorolie eller efter hovedreparation af motoren, transmissionen eller hjulmotoren, skal maskinen betjenes med gashåndtaget i positionen SLOW (Langsom) i ét til to minutter i både fremadgående og baglæns retning. Betjen også løftearmen og håndtaget til kraftudtaget for at sikre, at alle dele fungerer korrekt. Sluk dernæst motoren og kontroller væskestandene, om der er væskelækager, løse dele og andre problemer.

## Standning af motoren

- Udkobl kraftudtaget, sørg for, at traktionspedalen er i positionen NEUTRAL, aktiver parkeringsbremsen, og sæt gashåndtaget i positionen SLOW (langsom).
- Lad motoren gå i tomgang i 60 sekunder.

- Drej tændingsnøglen til positionen OFF (Fra) (Figur 20). Vent, til alle bevægelige dele er standset, før du forlader betjeningspositionen.
- Tag nøglen ud, før maskinen transporteres eller stilles til opbevaring.

**Vigtigt:** Sørg for at fjerne nøglen, da brændstofpumpen eller tilbehøret kan køre og dermed forårsage, at batteriet aflades.

## Kørsel med maskinen

Gashåndtaget styrer motorens omdrejningstal målt i omdrejninger pr. minut. Indstil gashåndtaget til positionen HURTIG for at opnå den bedste ydelse. Kør altid med gashåndtaget i positionen FAST (Hurtig), når du klipper.

## Standning af maskinen

Maskinen stoppes ved at lade traktionspedalen returnere til NEUTRAL.

Aktiver parkeringsbremsen, når du forlader maskinen. Fjern nøglen fra tændingskontakten.

## Sikkerhedslåsesystemet

### ⚠ FORSIGTIG

Hvis kontakterne til sikkerhedslåsesystemet frakobles eller bliver beskadigede, kan maskinen fungere uventet og forårsage personskade.

- Pil ikke ved sikkerhedskontakterne.
- Kontroller dagligt, at sikkerhedskontakterne fungerer, og udskift eventuelle beskadigede kontakter, før du betjener maskinen.

## Sådan fungerer sikkerhedslåsesystemet

Sikkerhedslåsesystemet er udviklet med henblik på at forhindre motoren i at starte, undtagen i følgende situationer:

- Du sidder i førersædet, eller parkeringsbremsen er aktiveret.
- Kraftudtaget er udkoblet.
- Traktionspedalen er i NEUTRAL
- Motortemperaturen er under den maksimale driftstemperatur.

Sikkerhedslåsesystemet er ligeledes beregnet til at slukke motoren, når du flytter traktionspedalen væk fra NEUTRAL med parkeringsbremsen aktiveret. Hvis du

rejs dig fra sædet, mens kraftudtaget er indkoblet, går der 1 sekund, hvorefter motoren slukker.

## Afprøvning af sikkerhedslåsesystemet

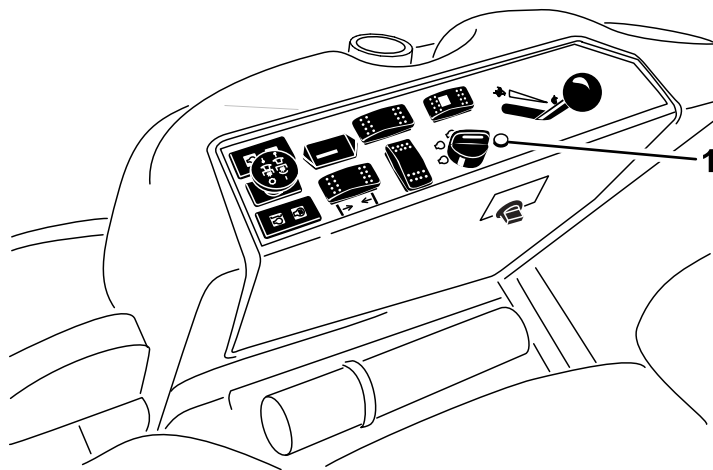
**Eftersynsinterval:** Hver anvendelse eller dagligt

Hvis sikkerhedssystemet ikke fungerer som beskrevet i det følgende, skal der straks tilkaldes en autoriseret forhandler til at reparere systemet.

1. Sæt dig i sædet, aktiver parkeringsbremsen, og flyt kraftudtaget til positionen ON (Til). Prøv at starte motoren: Motoren bør ikke starte.
2. Sid i sædet, aktiver parkeringsbremsen, flyt kraftudtaget til positionen OFF (Fra), og aktiver traktionspedalen. Prøv at starte motoren: Motoren bør ikke starte.
3. Sæt dig i sædet, aktiver parkeringsbremsen, sæt kraftudtagskontakten i positionen OFF (Fra), og lad traktionspedalen returnere til NEUTRAL. Start motoren. Deaktiver parkeringsbremsen, indkobl kraftudtaget, og rejs dig derefter let fra sædet, mens motoren kører. Motoren bør nu slukke inden for 2 sekunder.
4. Med tomt sæde: Aktiver parkeringsbremsen, sæt kraftudtagskontakten i positionen OFF (Fra), og sæt traktionspedalen i NEUTRAL. Start motoren. Betjen traktionspedalen, mens motoren er i gang. Motoren bør nu slukke inden for 2 sekunder.
5. Med tomt sæde: Deaktiver parkeringsbremsen, sæt kraftudtagskontakten i positionen OFF (Fra), og lad traktionspedalen returnere til NEUTRAL. Prøv at starte motoren: Motoren bør ikke starte.

## Fejlfindingslampens betydning

Maskinen er udstyret med en fejlfindingslampe, der angiver, om den elektroniske styreenhed registrerer en elektronisk funktionsfejl. Fejlfindingslampen sidder på kontrolpanelet (Figur 21). Når den elektroniske styreenhed fungerer korrekt, og nøglekontakten flyttes til positionen ON (Til), tænder styreenhedens fejlfindingslampe i 3 sekunder og slukker derefter for at angive, at lampen fungerer korrekt. Hvis motoren slukker, tændes lampen konstant, indtil du ændrer nøglepositionen. Lampen blinker, hvis styreenheden registrerer en fejl i det elektriske system. Lampen holder op med at blinke og nulstilles automatisk, når tændingsnøglen drejes til positionen OFF (Fra), når fejlen er rettet.



g014333

g014333

**Figur 21**

1. Fejlfindingslampe

Når styreenhedens fejlfindingslampe blinker, har styreenheden registreret et af følgende problemer:

- En udgang er blevet kortsluttet.
- En udgang har en åben kreds.

Brug fejlfindingsdisplayet for at afgøre, hvilket udgangssignal der ikke fungerer korrekt. Se [Kontrol af sikkerhedskontakterne \(side 28\)](#).

Hvis fejlfindingslampen ikke tændes, når tændingsnøglen er i positionen ON (Til), angiver det, at den elektroniske styreenhed ikke fungerer. Mulige årsager:

- Pæren er sprunget.
- Sikringerne er sprunget.
- Den elektroniske styreenhed fungerer ikke korrekt.

Kontroller de elektriske forbindelser, indgangssignalsikringerne og fejlfindingslampens pære for at finde fejlen. Sørg for, at sløjfetilbagekoblingens stik sidder forsvarligt i ledningsnetstikket.

## ACE-fejlfindingsdisplay

Maskinen leveres med en elektronisk styreenhed, der styrer de fleste af maskinens funktioner. Styreenheden afgør, hvilke funktioner der kræves til de forskellige indgangssignalkontakter (f.eks. sædekontakt, tændingskontakt) og slår udgangene til for at aktivere magnetventiler eller relæer til den ønskede maskinfunktion.

For at den elektroniske styreenhed kan styre maskinen som ønsket, skal alle indgangssignalkontakterne, udgangssignalmagnetventilerne og relæerne være forbundet og fungere korrekt.

Brug ACE-fejlfindingsinstrumentets display og skabelon som hjælp til at kontrollere og korrigere

maskinens elektriske funktioner. Kontakt din Toro-forhandler for at få hjælp.

## Kontrol af sikkerhedskontakterne

Formålet med sikkerhedskontakterne er at forhindre motoren i at tørne eller starte, medmindre traktionspedalen er i NEUTRAL position og kraftudtaget udkoblet. Motoren bør stoppe, hvis du træder på traktionspedalen, når du ikke sidder i sædet, eller hvis parkeringsbremsen er aktiveret.

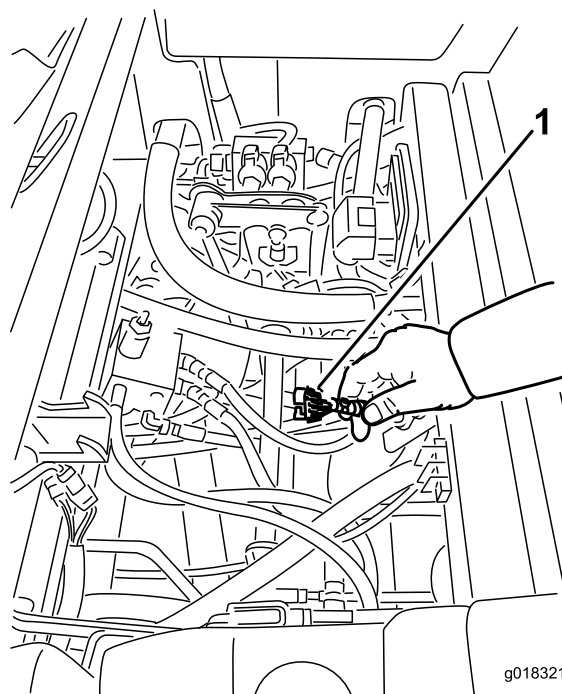
### ⚠ FORSIGTIG

Hvis kontakterne til sikkerhedslåsesystemet frakobles eller beskadiges, kan maskinen reagere uventet og forårsage personskade.

- Pil ikke ved sikkerhedskontakterne.
- Kontroller dagligt, at sikkerhedskontakterne fungerer, og udskift eventuelle beskadigede kontakter, før du betjener maskinen.

## Kontrol af sikkerhedskontakternes funktion

1. Parker maskinen på en plan flade, sænk redskabet, sluk motoren, og aktiver parkeringsbremsen.
2. Hæv sædet.
3. Find ledningsnettet og stikkene nær styreenheden (Figur 22).

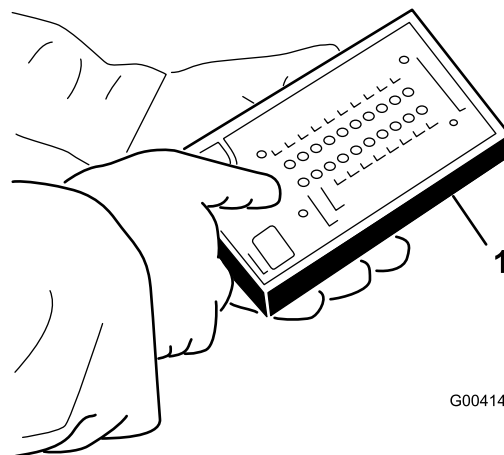


Figur 22

1. Ledningsnet og stik

4. Slut ACE-fejlfindingsdisplayets stik til fejlfindingsstikket (Figur 23).

**Bemærk:** Sørg for, at den korrekte skabelonmærkat sættes på ACE-fejlfindingsdisplayet.



Figur 23

1. ACE-fejlfindingsinstrument

5. Drej nøglen til positionen ON (Til), men start ikke motoren.

**Bemærk:** Den røde tekst på skabelonmærkaten henviser til indgangssignalkontakter, og den grønne tekst henviser til udgangssignaler.

6. Lysdioden for "viste indgangssignaler" fornedes i den højre dioderække på

ACE-fejlfindingsinstrumentet skal lyse. Hvis lysdioden for "viste udgangssignaler" lyser, skal du trykke på vippekontakten på ACE-fejlfindingsinstrumentet, så "viste indgangssignaler" kommer til at lyse i stedet.

ACE-fejlfindingsinstrumentet tænder den lysdiode, der hører til et indgangssignal, når den pågældende indgangskontakt sluttes.

7. Omkobl nu hver enkelt kontakt fra afbrudt til sluttet tilstand (dvs. sid på sædet, aktiver traktionspedalen osv.), og bemærk, hvordan den tilhørende lysdiode på ACE-fejlfindingsinstrumentet blinker, når den tilhørende kontakt sluttes. Gentaag dette for alle kontakter, der kan omkobles manuelt.
8. Hvis en kontakt sluttes, og den korrekte lysdiode ikke tændes, skal du kontrollere alle ledninger og forbindelser til kontakten og/eller kontrollere kontakten med et ohmmeter. Udskift alle kontakter og reparer ledninger, der ikke fungerer.

**Bemærk:** ACE-fejlfindingsinstrumentet kan også spore, hvilke udgangsmagnetventiler eller relæer der er tændt. Dette er en hurtig måde at finde kilden til fejlen.

## Kontrol af udgangssignalfunktionen

1. Parker maskinen på en plan flade, sænk redskabet, sluk motoren, og aktiver parkeringsbremsen.
2. Hæv sædet.
3. Find ledningsnettet og stikkene nær styreenheden.
4. Træk forsigtigt sløjfetilbagekoblingen ud af ledningsnetstikket.
5. Slut ACE-fejlfindingsinstrumentets stik til ledningsnettets tilsvarende stik. Hvis maskinen leveres med et frontmonteret redskab, har den to styreenheder.

**Bemærk:** Sørg for, at den korrekte skabelonmærkat sættes på ACE-fejlfindingsdisplayet.

6. Drej nøglen til positionen ON (Til), men start ikke motoren.

**Bemærk:** Den røde tekst på skabelonmærkaten henviser til indgangssignalkontakter, og den grønne tekst henviser til udgangssignaler.

7. Lysdioden for "viste indgangssignaler" forned i den højre dioderække på ACE-fejlfindingsinstrumentet skal lyse. Hvis lysdioden for "viste udgangssignaler" lyser, skal du trykke på vippekontakten

på ACE-fejlfindingsinstrumentet, så "viste indgangssignaler" kommer til at lyse i stedet.

**Bemærk:** Det kan være nødvendigt at skifte mellem "viste indgangssignaler" og "viste udgangssignaler" flere gange for at udføre det næste trin. Tryk på vippekontakten en enkelt gang for at skifte frem og tilbage. Gør dette så ofte, det er nødvendigt; hold ikke knappen nede.

8. Sæt dig i sædet, og prøv at betjene den ønskede maskinfunktion. De tilhørende udgangssignallysdiode skal lyse for at angive, at det elektroniske kontrolmodul tænder for den pågældende funktion.

**Bemærk:** Hvis de korrekte udgangssignallysdiode ikke tænder, skal du kontrollere, at de pågældende indgangssignalkontakter står i den korrekte position, for at funktionen kan udføres. Kontroller, at kontakterne fungerer korrekt.

Hvis udgangssignallysdiodeerne er tændt som angivet, men maskinen alligevel ikke fungerer korrekt, er der ikke tale om et elektrisk problem. Reparer som nødvendigt.

**Bemærk:** Hvis alle udgangskontakter er i den korrekte position og fungerer korrekt, men udgangssignallysdiodeerne ikke lyser korrekt, tyder det på, at der er et problem med det elektroniske kontrolmodul. Hvis dette sker, skal du kontakte din lokale Toro-forhandler for at få hjælp.

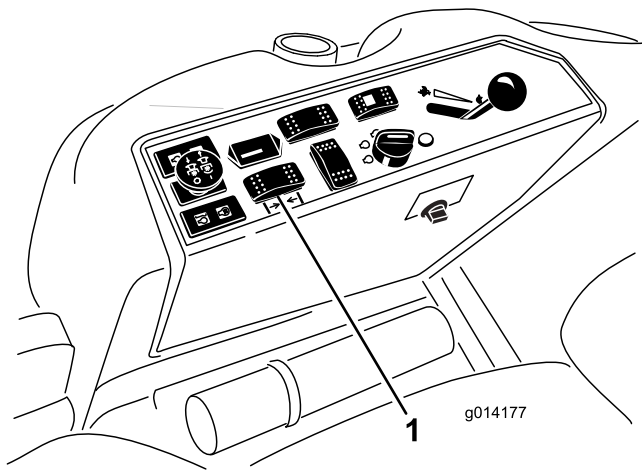
**Vigtigt:** Efterlad ikke ACE-fejlfindingsdisplayet tilsluttet til maskinen. Det er ikke konstrueret til at kunne holde til de forhold, maskinen bruges under hver dag. Når du er færdig med at bruge ACE-fejlfindingsinstrumentet, skal det frakobles maskinen, og sløjfetilbagekoblingen skal tilsluttes til ledningsnettets stik. Maskinen fungerer ikke, hvis sløjfetilbagekoblingsstikket ikke er sluttet til ledningsnettet. Opbevar ACE-fejlfindingsinstrumentet på et tørt, sikkert sted på værkstedet og ikke på maskinen.

## Betjening af et plæneklipperskjold eller redskab

### Ekstraudstyr

### Hævning og sænkning af plæneklipperen/redskabet

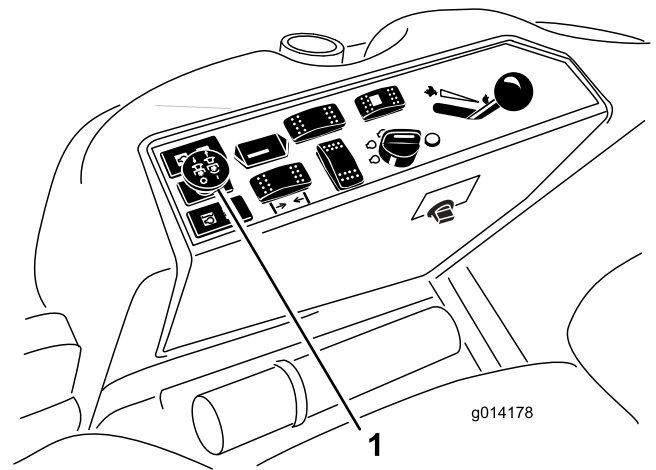
Skjoldets løftekontakt hæver og sænker plæneklipperskjoldet/redskabet (Figur 24). Motoren skal være i gang for at bruge denne kontakt.



Figur 24

g014177

1. Skjoldets løftekontakt



Figur 25

g014178

1. Kraftudtagskontakt

- Tryk kontakten frem for at sænke plæneklipperskjoldet/redskabet.
- Tryk kontakten bagud for at hæve plæneklipperskjoldet/redskabet.

**Vigtigt:** Kontakten skal slippes igen, når plæneklipperskjoldet/redskabet er hævet helt. Ellers vil det hydrauliske system blive beskadiget.

**Bemærk:** Plæneklipperskjoldet/redskabet kan låses fast i den hævede position ved at hæve det til en position, der er højere end 15 cm, udtage stopstiften, der begrænser klippehøjden, og placere stiften i den position, der giver en klippehøjde på 15 cm. Se [Justering af klippehøjden \(side 30\)](#).

## Aktivering af kraftudtaget

Kraftudtagskontakten starter og stopper skæreknavene og visse motordrevne redskaber.

1. Hvis motoren er kold, skal du lade den varme op i 5 til 10 minutter, før kraftudtaget indkobles.
2. Sæt traktionspedalen i NEUTRAL, og giv motoren fuld gas, mens du sidder i sædet.
3. Træk kraftudtagskontakten op for at aktivere det ([Figur 25](#)).

## Udkobling af kraftudtaget

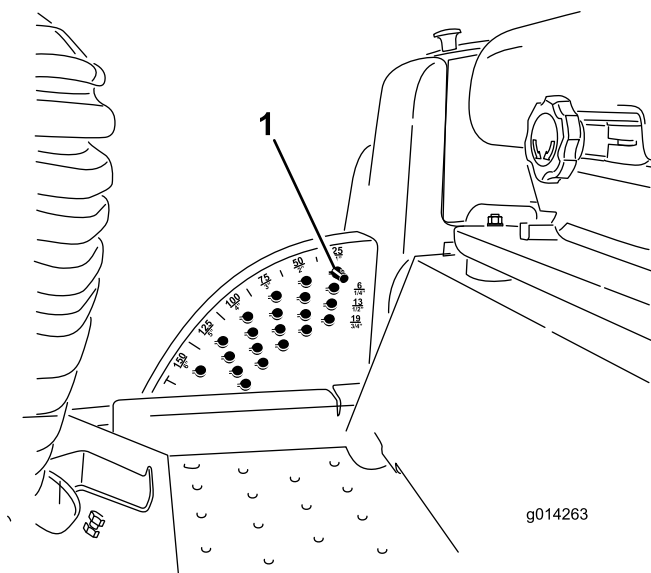
Udkobling foretages ved at skubbe kraftudtagskontakten til positionen FRA.

## Justering af klippehøjden

Klippehøjden kan justeres fra 2,5 til 15,8 cm i trin af 6 mm ved at sætte stopstiften i forskellige huller.

1. Mens motoren er i gang, trykkes skjoldets løftekontakt tilbage, indtil plæneklipperskjoldet er hævet helt. **Slip kontakten straks derefter ([Figur 26](#))**.
2. Drej stopstiften, indtil tappen på den er ud for hakkene i hullerne i beslaget til justering af klippehøjden, og fjern den ([Figur 26](#)).
3. Vælg et hul i klippehøjdebeslaget, som svarer til den ønskede klippehøjde, isæt stiften, og drej den nedad for at låse den fast ([Figur 26](#)).

**Bemærk:** Der er fire rækker hulpositioner ([Figur 26](#)). Den øverste række giver den klippehøjde, der er anført over stiften. Den anden række fra oven giver den højde, der er anført, plus 6 mm. Den tredje række fra oven giver den højde, der er anført, plus 12 mm. Den nederste række giver den højde, der er anført, plus 18 mm. Til højdepositionen på 15,8 cm er der kun ét hul, og det sidder i anden række fra oven. Her lægges der ikke 6 mm til højdepositionen på 15,8 cm.



Figur 26

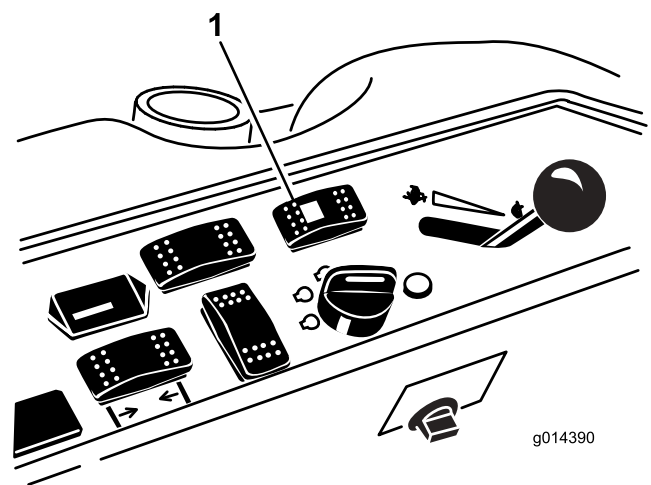
1. Stopstift

4. Juster antiskalperingsrullerne og gliderne efter behov.

## Valg af styreindstilling

### Kun maskiner med 4-hjulstræk

Betjen altid maskinen i firehjulsstyring for maksimal trimning og minimal plæneskade. Du kan dog skifte til tohjulsstyring på maskinen, når den skal transporteres på veje eller stier.



Figur 27

1. Styringsvælgerknap

## Skift fra firehjulsstyring til tohjulsstyring

Tryk styringsvælgerknappen (Figur 27) frem til den forreste position. Hvis hjulene ikke er rettet fremad, blinker den grønne lampe, og firehjulsstyringen er fortsat aktiveret på maskinen, indtil alle fire hjul peger lige ud. Du skal dreje rattet langsomt for at dreje hjulene, så de peger lige ud, indtil den grønne lampe ophører med at blinke og lyser konstant. Når lampen lyser konstant grøn, er tohjulsstyringen aktiveret på maskinen.

**Bemærk:** Når rattet drejes for hurtigt, kan det forårsage forkert styrejustering.

## Skift fra tohjulsstyring til firehjulsstyring

Tryk styringsvælgerknappen (Figur 27) bagud til den bageste position. Hvis forhjulene ikke er rettet fremad, blinker den grønne lampe, og tohjulsstyringen er fortsat aktiveret på maskinen, indtil alle fire hjul peger lige ud. Du skal dreje rattet langsomt for at dreje hjulene, så de peger lige ud, indtil den grønne lampe ophører med at blinke og slukkes helt. Når lampen er slukket helt, er firehjulsstyringen aktiveret på maskinen.

**Bemærk:** Når rattet drejes for hurtigt, kan det forårsage forkert styrejustering.

**Bemærk:** Se [Korrektion af forkert styrejustering \(side 46\)](#), hvis styresystemet er justeret forkert efter gentagne skift fra tohjulsstyring til firehjulsstyring.

## Tip vedrørende betjening

### Indstilling af gashåndtag/kørsels-hastighed på hurtig position

For at kunne opretholde tilstrækkelig kraft til både maskine og klippeskjold, mens du klipper græs, skal du lade motoren køre med gashåndtaget i positionen FAST (Hurtig) og afpasse kørehastigheden efter forholdene. Sænk kørselshastigheden, når belastningen på skæreknivene øges, og øg kørselshastigheden, når belastningen på skæreknivene sænkes.

### Klipperetning

Skift klipperetning, så du undgår at lave hjulspor i plænen med tiden. Dette medvirker også til at sprede det afklippede græs, hvilket øger nedbrydningen og gødningseffekten.

## Klippehastighed

Klipningskvaliteten kan forbedres ved at køre langsommere.

## Undgå at klippe græsset for kort

Hvis plæneklipperens klippebredde er bredere end klippebredden for den plæneklipper, du tidligere brugte, skal du hæve klippehøjden en tak for at sikre, at græsset på en ujævn plæne ikke klippes for kort.

## Vælg den korrekte klippehøjde, som passer til forholdene

Fjern ca. 25 mm eller højst 1/3 af græsstrået, når du klipper. I usædvanligt frodigt og tæt græs kan det muligvis være nødvendigt at sænke den fremadgående hastighed og/eller sætte klippehøjdeindstillingen et niveau højere op.

**Vigtigt:** Hvis du klipper over 1/3 af græsstrået, eller klipper i langsomtvoksende græs eller under tørre forhold, skal du bruge flade knivsegl for at mindske mængden af luftbårne avner, snavs og belastning af skjoldrevskomponenter.

## Langt græs

Hvis græsset får lov til at vokse lidt længere end normalt, eller hvis græsset er meget vådt, skal klippehøjden forøges i forhold til den normale højde, hvorefter græsset skal slås ved denne indstilling. Slå derefter græsset igen ved den lavere, normale indstilling.

## Hold plæneklipperen ren

Fjern afklippet græs og snavs fra undersiden af plæneklipperen efter hver anvendelse. Hvis græs og snavs ophober sig i plæneklipperen, bliver kvaliteten af græsslåningen utilfredsstillende med tiden.

Mindsk brandfaren ved at holde motoren, lydpotten, batterirummet, parkeringsbremsen, klippeenhederne og brændstofopbevaringsrummet fri for græs, blade eller for meget fedt. Tør spildt olie eller brændstof op.

## Vedligeholdelse af skæreknivene

Hold skærekniv(e) skarp(e) gennem hele græsslåningssæsonen, da en skarp kniv skærer græsset rent af uden at rive det over eller få det til at flosse. Hvis græsset rives over eller flosser, bliver spidserne brune, hvilket hæmmer væksten og øger risikoen for sygdom. Kontroller skæreknivenes skarphed dagligt, og kontroller, om de er slidte eller beskadigede. Slib skæreknivene efter behov. Hvis en kniv er beskadiget eller slidt, skal den udskiftes

med det samme med en original Toro-kniv. Se [Vedligeholdelse af skæreknivene \(side 32\)](#).

## Efter betjening

### Sikkerhed efter drift

- Fjern græs og andet affald fra klippeenhederne, lydpotterne og motorrummet for at forhindre brand. Tør spildt olie eller brændstof op.
- Hvis klippeenhederne er i transportpositionen, skal du anvende den mekaniske sikkerhedslås (hvis tilgængelig), inden du efterlader maskinen uden opsyn.
- Lad motoren køle af, før du opbevarer maskinen på et lukket sted.
- Luk for brændstofføforslen, inden maskinen opbevares eller transporteres.
- Opbevar aldrig maskinen eller brændstofbeholderen, hvor der er åben ild, gnister eller vågeblus som f.eks. på en vandvarmer eller på andre apparater.
- Hold alle dele af maskinen i god driftsmæssig stand og alle beslag tilspændt, især beslag til fastspænding af skæreknive.
- Udskift alle slidte eller beskadigede mærkater.

## Manuel skubning af plæneklipperen

Hvis maskinen går i stå eller løber tør for brændstof, kan det være nødvendigt at skubbe den. Du skal først åbne begge hydrauliske omløbsventiler.

**Vigtigt:** Skub altid maskinen manuelt og kun over korte afstande. Bugser aldrig maskinen, idet det hydrauliske system kan blive beskadiget.

## Skubning af maskinen

1. Udkobl kraftudtaget (PTO), drej nøglen til positionen OFF (fra), og aktiver parkeringsbremsen.
2. Fjern nøglen fra tændingskontakten. **Du skal åbne begge omløbsventiler.**
3. Løft sædet.
4. Drej hver omløbsventil én omgang mod uret ([Figur 28](#)).

**Bemærk:** Derved får hydraulikvæsken mulighed for at løbe uden om pumpen, hvilket gør hjulene i stand til at dreje.

**Vigtigt:** Drej ikke omløbsventiler mere end én omgang. Dette forhindrer ventilerne i at komme ud af huset og få væske til at løbe ud.

- Deaktiver parkeringsbremsen, inden maskinen skubbes.

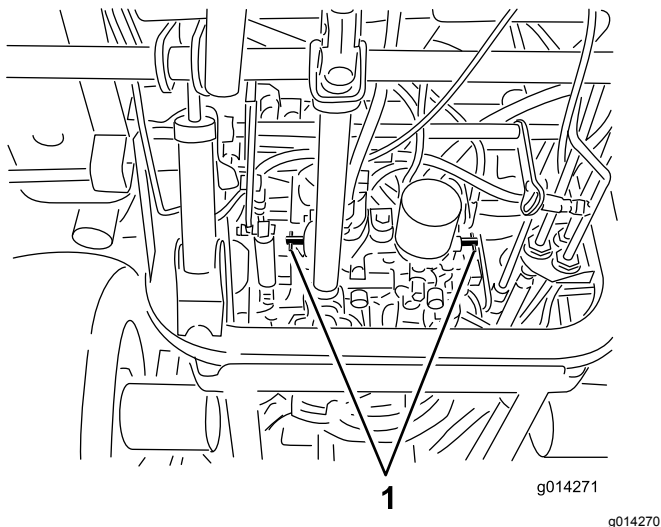
## Skift til maskindrift

- Drej begge omløbsventilerne én omgang med uret, og spænd dem med håndkraft (Figur 28).

**Bemærk:** Stram ikke omløbsventilerne for meget.

- Tilspænd ventilerne til ca. 8 N·m, som vist i Figur 28.

**Bemærk:** Maskinen kører ikke, medmindre omløbsventilerne er drejet ind.



Figur 28

- Omløbsventiler

## Bugsering af maskinen

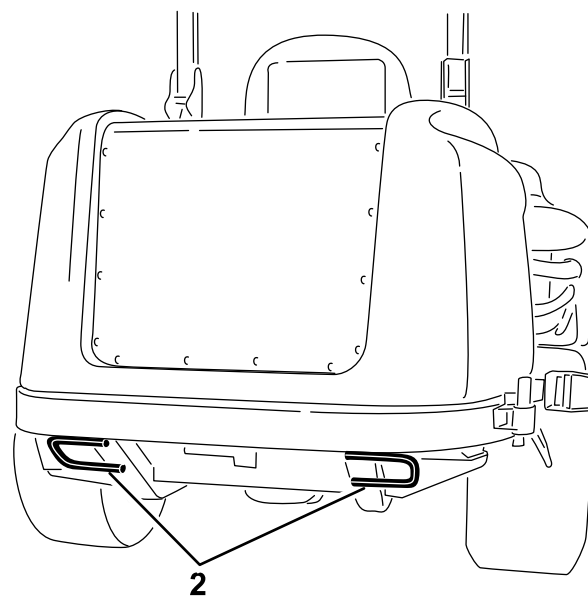
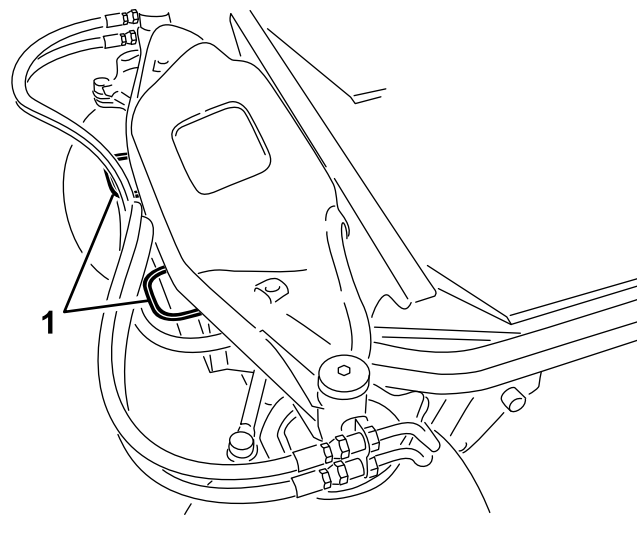
- Vær forsigtig, når du lægger maskinen på eller af en anhænger eller lastbil.
- Brug ramper i fuld bredde, når maskinen lægges på en anhænger eller lastbil.
- Fastgør maskinen med stropper, kæder, kabler eller reb. Både de forreste og bageste stropper bør føres ned og udad fra maskinen.

## Identificering af surringspunkter

Der er bindepunkter på maskinens forside og bagside (Figur 29).

**Bemærk:** Brug DOT-godkendte stropper, der er klassificeret korrekt, i fire hjørner for at fastgøre maskinen.

- To forrest på operatørens platform
- Bagdæk



Figur 29

- Bindpunkt

# Vedligeholdelse

**Bemærk:** Maskinens venstre og højre side bestemmes ud fra den normale betjeningsposition.

## Skema over anbefalet vedligeholdelse

Vedligeholdelsesintervaller	Vedligeholdelsesprocedure
Efter de første 10 timer	<ul style="list-style-type: none"><li>• Kontroller spændingen på drivremmene.</li><li>• Kontroller remspændingen på airconditionanlæggets kompressor.</li><li>• Tilspænd hjullåsemøtrikkerne.</li></ul>
Efter de første 50 timer	<ul style="list-style-type: none"><li>• Skift motorolien og filteret.</li></ul>
Efter de første 200 timer	<ul style="list-style-type: none"><li>• Skift hydraulikvæsken og -filteret.</li></ul>
Hver anvendelse eller dagligt	<ul style="list-style-type: none"><li>• Afprøvning af sikkerhedslåsesystemet.</li><li>• Kontrollér motoroliestanden.</li><li>• Kontrollér motorvæskestanden.</li><li>• Rengør køleren med trykluft (brug ikke vand). Rengør køleren hyppigere under meget støvede og snavsede forhold.</li><li>• Kontroller hydraulikvæskestanden.</li><li>• Rengør redskabet.</li></ul>
For hver 50 timer	<ul style="list-style-type: none"><li>• Smør lejernes og bøsningernes smørenipler. Smør lejernes og bøsningernes smørenipler hyppigere under ekstremt støvede og snavsede forhold.</li><li>• Kontrol af batterikabelforbindelserne.</li><li>• Kontroller dæktrykket.</li><li>• Rengør airconditionanlæggets spole. Rengør airconditionanlæggets spole hyppigere i meget støvede eller snavsede omgivelser.</li></ul>
For hver 100 timer	<ul style="list-style-type: none"><li>• Kontroller spændingen på drivremmene.</li><li>• Kontroller remspændingen på airconditionanlæggets kompressor.</li></ul>
For hver 150 timer	<ul style="list-style-type: none"><li>• Udskiftning af motorolie og filter.</li></ul>
For hver 200 timer	<ul style="list-style-type: none"><li>• Undersøg kølesystemslangerne og -tætningerne. Udskift dem, hvis de er revnede eller revet itu.</li><li>• Tilspænd hjullåsemøtrikkerne.</li></ul>
For hver 250 timer	<ul style="list-style-type: none"><li>• Rengør førerhusets luftfiltre. Udskift førerhusets luftfiltre, hvis de er slidte eller meget beskidte.</li></ul>
For hver 400 timer	<ul style="list-style-type: none"><li>• Eftersyn af luftfilteret. (Efterse luftfilteret tidligere, hvis advarselslampen for luftfilter lyser rødt. Efterse det oftere under ekstremt støvede eller snavsede forhold.)</li><li>• Udskift brændstoffilterdåsen.</li><li>• Efterse brændstofslinger og -forbindelser.</li></ul>
For hver 800 timer	<ul style="list-style-type: none"><li>• Skift hydraulikvæsken og -filteret.</li><li>• Efterse motorventilspillerummet. Læs betjeningsvejledningen til motoren.</li></ul>
For hver 1500 timer	<ul style="list-style-type: none"><li>• Udskift bevægende slanger.</li></ul>
Hvert 2. år	<ul style="list-style-type: none"><li>• Tøm og rengør brændstoftanken.</li><li>• Gennemskyl kølesystemet, og udskift væsken.</li></ul>

**Vigtigt:** Se betjeningsvejledningen til motoren for at få yderligere oplysninger om procedurer for vedligeholdelse. Du kan også købe en detaljeret servicemanual hos din autoriserede Toro-forhandler.

**Bemærk:** Du kan finde ledningsdiagram eller hydraulikdiagram til din maskine på [www.Toro.com](http://www.Toro.com).

# Kontrolliste for daglig vedligeholdelse

Kopier denne side til daglig brug.

Vedligeholdelsespunkter	I ugen:						
	Mandag	Tirsdag	Onsdag	Torsdag	Fredag	Lørdag	Søndag
Kontroller sikkerhedslåsbe- tjeningen.							
Kontroller bremsefunctio- nen.							
Kontroller motoroliestanden.							
Kontroller kølesystemets væskestand.							
Tøm vand-/brændstofudskil- leren.							
Kontroller luftfilteret, støvhætten og udluftningsventilen.							
Kontroller, om der er usædvanlige motorlyde. <sup>2</sup>							
Kontroller køleren og filteret for snavs							
Kontroller for usædvanlige lyde under drift.							
Kontroller oliestanden i hydrauliksystemet.							
Kontroller, om hydraulikslangerne er beskadede.							
Kontroller for væskelækager.							
Kontroller brændstofstan- den.							
Kontrol af dæktrykket.							
Kontroller instrumenternes funktion.							
Kontroller justeringen af klippehøjden.							
Smør alle smørenipler. <sup>2</sup>							
Reparation af beskadiget maling.							
Kontroller tilstopningsindika- toren for luftfilteret <sup>3</sup>							

<sup>1</sup>Kontroller gløderør og indsprøjtningdyser, hvis motoren er svær at starte, hvis der observeres for meget røg, eller hvis motoren kører ujævnt.

<sup>2</sup>Umiddelbart **efter hver** vask, uanset det angivne interval

<sup>3</sup>Hvis indikatoren lyser rødt

## Bemærkninger om problemområder

Eftersyn foretaget af:		
<b>Punkt</b>	<b>Dato</b>	<b>Oplysninger</b>

### ⚠ FORSIGTIG

Hvis du lader nøglen sidde i tændingskontakten, kan andre personer utilsigtet komme til at starte motoren og forårsage alvorlig personskade på dig eller andre omkringstående.

Fjern nøglen fra tændingskontakten, før vedligeholdelsesarbejde påbegyndes.

## GROUNDMASTER 360

### QUICK REFERENCE AID

**CHECK/SERVICE (daily)**

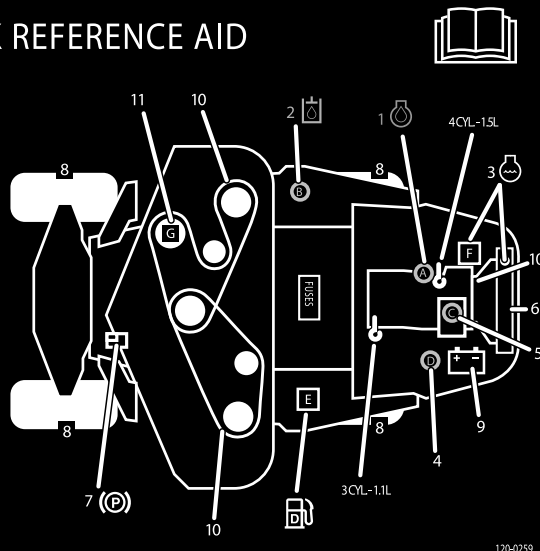
1. OIL LEVEL, ENGINE
2. OIL LEVEL, HYDRAULIC TANK
3. COOLANT LEVEL, RADIATOR
4. FUEL /WATER SEPARATOR
5. PRECLEANER - AIR CLEANER
6. RADIATOR SCREEN
7. BRAKE FUNCTION
8. TIRE PRESSURE
9. BATTERY
10. BELTS - DECK, FAN, ALTERNATOR
11. GEARBOX

GREASING - SEE OPERATOR'S MANUAL

#### FLUID SPECIFICATIONS/CHANGE INTERVALS

SEE OPERATOR'S MANUAL FOR INITIAL CHANGES	FLUID TYPE	CAPACITY	CHANGE INTERVAL*		FILTER PART NO.
			FLUID	FILTER	
A. ENGINE OIL	4 CYL.-1.5L	5.5 QTS. (5.2 LITERS)	150 HRS.	150 HRS.	108-3841
	3 CYL.-1.1L	3.9 QTS. (3.7 LITERS)			
B. HYDRAULIC CIRCUIT OIL	MOBIL 424	4.5 GALS. (17 LITERS)	800 HRS.	800 HRS.	108-5194
C. AIR CLEANER				SEE INDICATOR	108-3810
D. WATER SEPARATOR				400 HRS.	110-9049
E. FUEL TANK	NO. 2-Diesel	13.5 GALS. (51.1 LITERS)	Drain and flush, 2 yrs.		
F. COOLANT	50/50 Ethylene glycol/water	8 QTS. (7.5 LITERS)	Drain and flush, 2 yrs.		
G. GEARBOX	SAE EP90W	12 oz. (355 mL)	400 HRS.		

\*SEE OPERATOR'S MANUAL FOR INITIAL CHANGES / WINTER USE.



Figur 30

Oversigt over eftersynsintervaller

## Tiltag forud for vedligeholdelse

## Sikkerhed før vedligeholdelse

- Gør følgende før justering, rengøring eller reparation af maskinen, eller før maskinen forlades:
  - Parker maskinen på en plan overflade.
  - Indstil gasreguleringskontakten til den lave tomgangshastighed.
  - Deaktiver klippeenhederne.

- Sænk klippeenhederne.
- Sørg for, at traktionen er i neutral.
- Aktiver parkeringsbremsen.
- Sluk motoren, og tag nøglen ud.
- Vent, til alle bevægelige dele standser.
- Vent, til maskinens komponenter er kølet ned, før du udfører vedligeholdelse.
- Hvis klippeenhederne er i transportpositionen, skal du anvende den mekaniske sikkerhedslås (hvis tilgængelig), inden du efterlader maskinen uden opsyn.
- Udfør så vidt muligt ikke vedligeholdelse, mens motoren kører. Hold afstand til bevægelige dele.

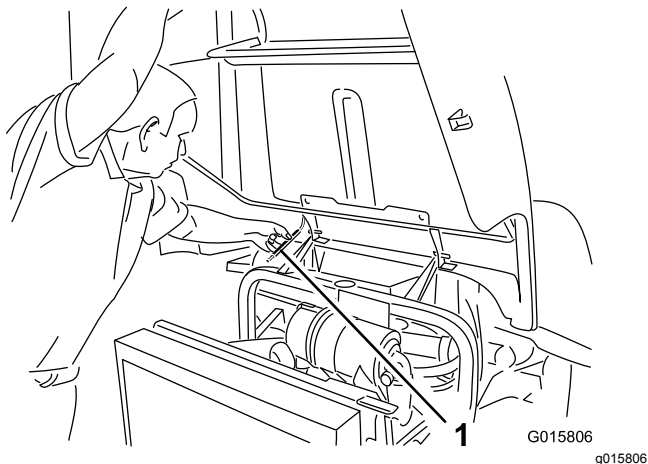
- Brug donkrafte til at understøtte maskinen eller komponenter efter behov.
- Tag forsigtigt trykket af komponenter, hvori der er oplagret energi.

## Klargøring af maskinen til vedligeholdelse

1. Sørg for, at kraftudtaget er udkoblet
2. Parker maskinen på en plan overflade.
3. Aktiver parkeringsbremsen.
4. Sænk plæneklipperskjoldet/-skjoldene om nødvendigt.
5. Sluk for motoren, og vent, til alle bevægelige dele er standset.
6. Drej tændingsnøglen til positionen STOP, og tag den ud.
7. Vent, til maskinens komponenter er kølet ned, før du udfører vedligeholdelse.

## Brug af motorhjelmens støttepind

1. Åbn motorhjelmsslåsene.
2. Løft motorhjelm op, indtil du kan anbringe støttepinden bag rammerøret (Figur 31).
3. Sænk motorhjelm, så støttepinden placeres foran og hviler mod rammerøret.
4. Motorhjelm sænkes ved først at hæve den, så støttepinden kan hæves over rammerøret, hvorefter motorhjelm sænkes.
5. Fastgør motorhjelmsslåsene.



Figur 31

1. Støttepind

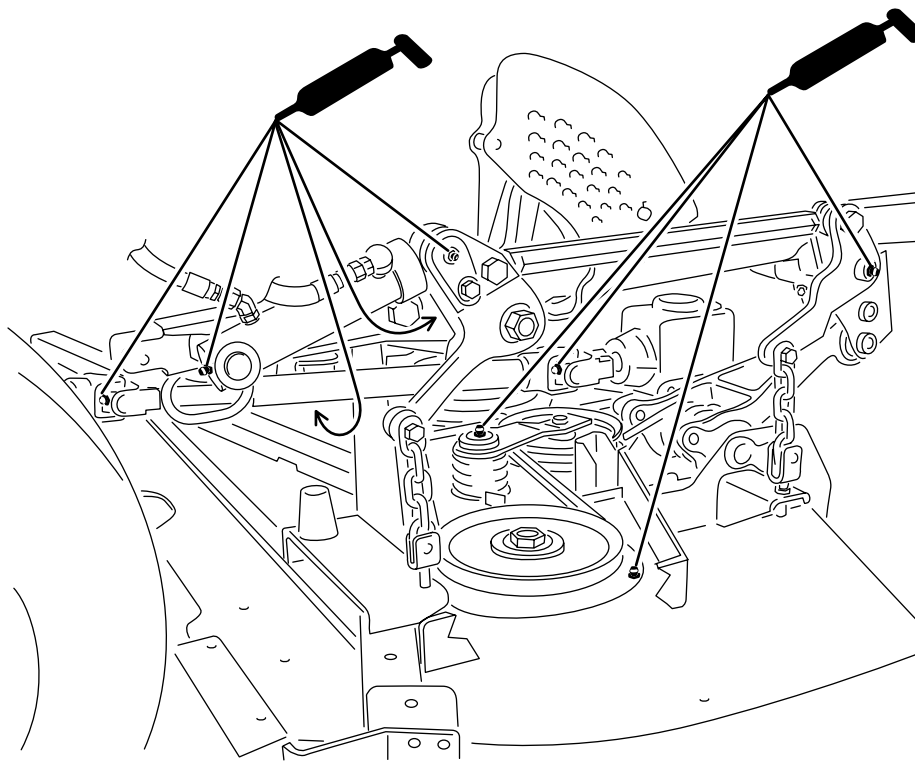
## Smøring

### Smøring af lejerne og bøsningerne

**Eftersynsinterval:** For hver 50 timer Smør lejerne og bøsningernes smørenipler hyppigere under ekstremt støvede og snavsede forhold.

Maskinen har smørenipler, som skal smøres jævnligt med litiumbaseret fedt nr. 2. Smør smøreniplerne med det samme efter hver vask, uanset det anførte interval.

1. Tør smøreniplerne af, så der ikke kan komme fremmedlegemer ind i lejet eller bøsningen (Figur 33).
2. Pump fedtet ind i smøreniplerne.
3. Tør overskydende fedt af.



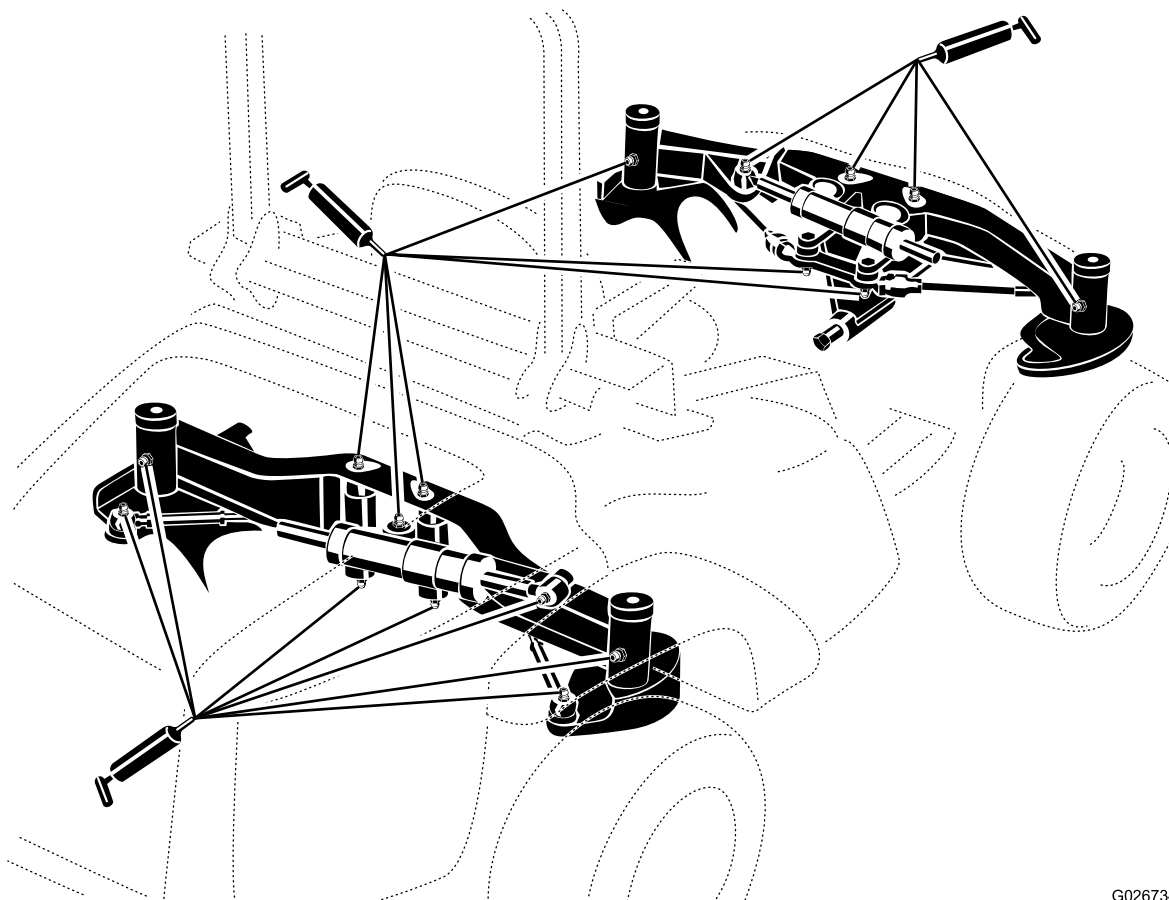
g197547

**Figur 32**  
Vist med plæneklipperskjold monteret

**Bemærk:** Opbevaringsrummet skal afmonteres for at få adgang til den bageste styreforbindelses smørenipler.

**Bemærk:** Løft maskinen fra gulvet med en donkraft, og fastgør den med støttebukke, så

smøringen bedre kan sætte sig i de øverste og nederste styreboltbøsninger. Du skal kunne se fedt komme ud af både toppen og bunden af områderne på akselhuset/bøsningssamlingen i alle fire styreboltssamlinger (Figur 34).



Figur 33

G026734

g026734

**Bemærk:** Lejernes levetid kan påvirkes negativt af uhensigtsmæssige vaskeprocedurer. Vask ikke maskinen, mens den stadig er varm, og undgå at sprøjte direkte på lejerne eller pakningerne med højtryk eller store vandmængder.

# Motorvedligeholdelse

## Motorsikkerhed

- Sluk motoren, før du kontrollerer oliestanden eller hælder olie i krumtaphuset.
- Lav ikke om på regulatorindstillingerne, og køр ikke motoren med for høj hastighed.

## Eftersyn af luftfilteret

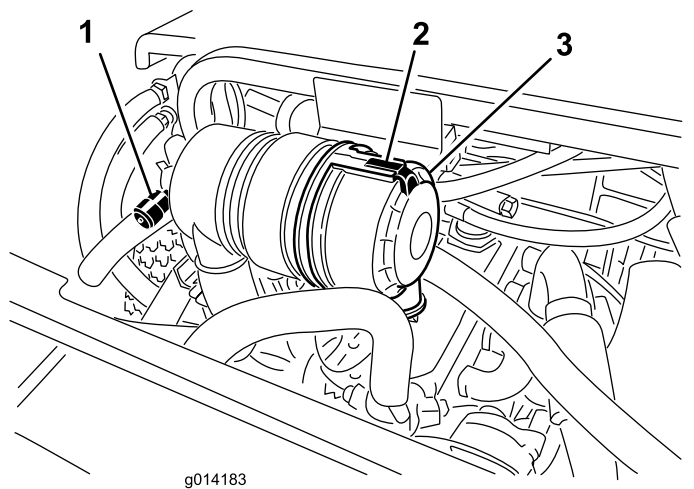
**Eftersynsinterval:** For hver 400 timer

Kontroller luftfilterhuset for skader, som kan medføre en luftlækage. Udskift et beskadiget luftfilter. Kontroller hele indsugningssystemet for lækager, beskadigelse eller løse slangeklemmer.

Efterse kun luftfilteret, når serviceindikatoren (Figur 34) viser, at det er nødvendigt. Hvis du udskifter luftfilteret, før det er nødvendigt, øger du blot risikoen for, at der kommer snavs ind i motoren, når filteret afmonteres.

**Vigtigt:** Sørg for, at dækslet sidder korrekt og slutter tæt sammen med luftfilterelementet.

1. Åbn låsen, der fastgør luftfilterdækslet til luftfilterhuset (Figur 34).



Figur 34

1. Luftfilterets serviceindikator
2. Luftfilterdæksel
3. Luftfilterets dæksellås

2. Fjern dækslet fra luftfilterhuset. Før du afmonterer filteret, skal du ved hjælp af lavtryksluft (2,76 bar) fjerne større ansamlinger af snavs, der har hobet sig op mellem ydersiden af filteret og filterdåsen. **Undgå at bruge trykluft med højt tryk, som kan presse snavs gennem filteret og ind i indsugningsrøret.**

**Bemærk:** Denne rengøringsmetode forhindrer, at der kommer snavs ind i indsugningen, når filteret afmonteres.

3. Afmonter og udskift filteret.

**Vigtigt:** Undlad at rengøre det brugte element, da der er risiko for at beskadige filtermediet. Efterse det nye filter for forsendelseskader, og kontroller filterets forseglingsende og selve filterelementet. **Benyt ikke et beskadiget filter. Isæt det nye filter ved at trykke på den udvendige kant af filterelementet og skubbe det på plads i filterdåsen. Tryk ikke på den bløde del i midten af filteret.**

4. Rengør åbningen til udblæsning af snavs i det aftagelige dæksel.
5. Afmonter gummiudløbsventilen i dækslet, rengør fordybningen, og udskift udløbsventilen.
6. Monter dækslet således, at gummiudløbsventilen vender nedad – i en position mellem ca. klokken 5 og klokken 7 set fra enden.
7. Fastgør låsen.

## Kontrol af motoroliestanden

**Eftersynsinterval:** Hver anvendelse eller dagligt

Motoren sendes med olie i krumtaphuset, men oliestanden skal alligevel kontrolleres, før og efter motoren startes første gang.

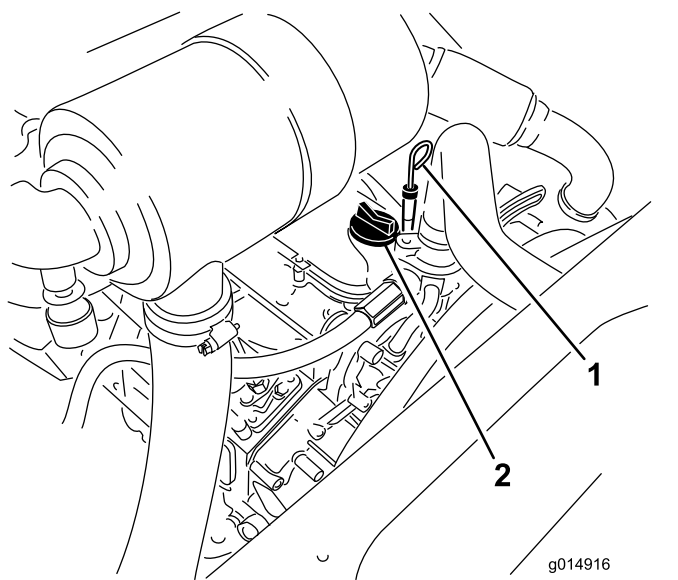
Krumtaphusets kapacitet er ca. 5,2 l med filteret monteret.

Brug motorolie af høj kvalitet, der overholder følgende specifikationer:

- Krævet API-klassifikationsniveau: CH-4, CI-4 eller højere
- Foretrukken olie: SAE 15W-40 (over -18 °C)
- Alternativ olie: SAE 10W-30 eller 5W-30 (alle temperaturer)

Toro Premium-motorolie kan købes hos forhandleren med en viskositet på enten 15W-40 eller 10W-30.

1. Klargør maskinen til vedligeholdelsesarbejde. Se [Klargøring af maskinen til vedligeholdelse \(side 37\)](#).
2. Åbn motorhjelmen.
3. Fjern målepinden, tør den af, og sæt den tilbage igen (Figur 35).



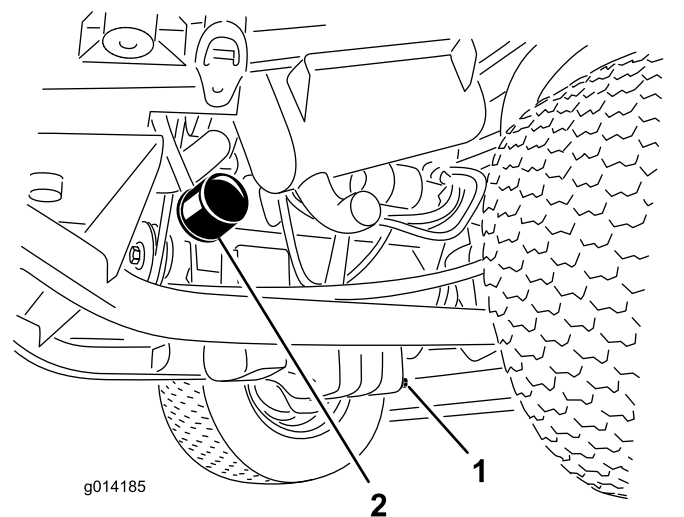
**Figur 35**

1. Oliepind
2. Oliepåfyldningsdæksel

4. Tag målepinden ud, og kontroller oliestanden på målepinden. Oliestanden bør nå op til FULL-mærket.
5. Hvis olieniveauet er under FULL-mærket, skal du fjerne påfyldningsdækslet ([Figur 35](#)) og fylde olie på, indtil niveauet når FULL-mærket på målepinden. **Fyld ikke for meget på.**

**Vigtigt:** Sørg for at holde motoroliestanden mellem den øvre og nedre grænse på oliemåleren. Motorfejl kan opstå som resultat af for meget eller for lidt motorolie, mens motoren er idriftsat.

6. Sæt oliepåfyldningsdækslet på, og luk motorhjelm.



**Figur 36**

1. Olieaftagningsprop
2. Oliefilter

2. Monter aftagningsproppen igen, når olien holder op med at løbe.
  3. Fjern oliefilteret ([Figur 36](#)).
  4. Påfør et tyndt lag ren olie på den nye filterpakning.
  5. Monter det nye oliefilter på filteradapteren. Drej oliefilteret med uret, indtil gummipakningen berører filteradapteren. Spænd derefter filteret yderligere 1/2 omgang.
- Vigtigt:** Tilspænd ikke filteret for meget.
6. Fyld olie på krumtaphuset. Se [Kontrol af motoroliestanden \(side 40\)](#).

## Udskiftning af motorolie og filter

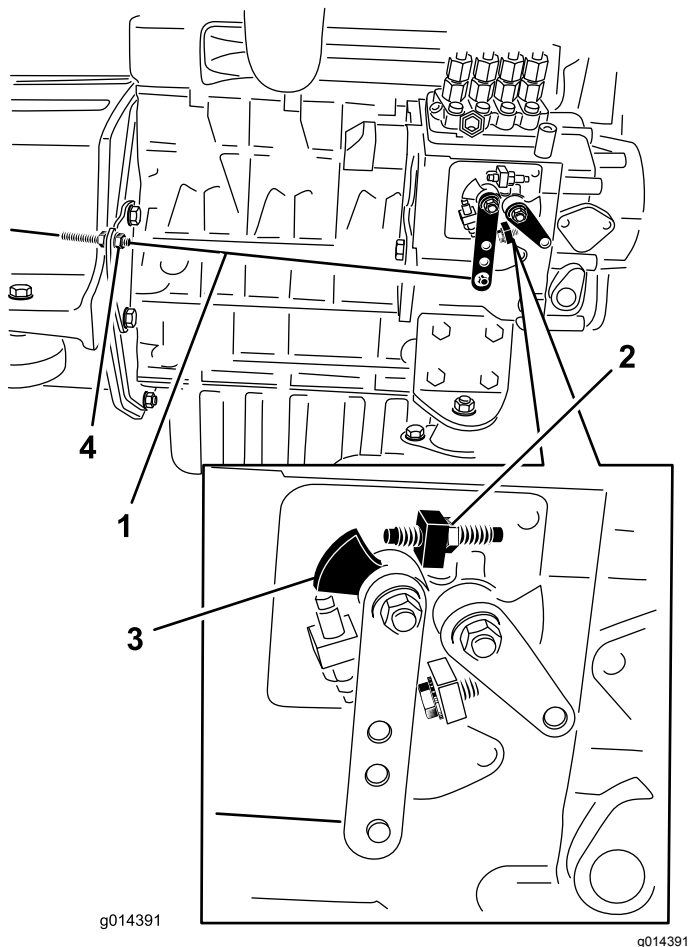
**Eftersynsinterval:** Efter de første 50 timer

For hver 150 timer

1. Fjern aftagningsproppen ([Figur 36](#)), og lad olien flyde over i aftagningsbeholderen.

## Justering af gashåndtaget

1. Flyt gashåndtaget frem forrest i rillen i kontrolpanelet og derefter ca. 3 mm bagud til positionen FAST (Hurtig) tomgang.
2. Kontroller positionen af hastighedskontrolhåndtaget på brændstofindsprøjtningssumpen. Hastighedskontrolhåndtaget bør berøre skruen til høj hastighed, når gashåndtaget er i positionen FAST (Hurtig) (låst) (Figur 37).



Figur 37

- |                       |                             |
|-----------------------|-----------------------------|
| 1. Gaskabel           | 3. Hastighedskontrolhåndtag |
| 2. Højhastighedsskrue | 4. Kontramøtrikker          |

3. Juster om nødvendigt placeringen af kontramøtrikkerne på gashåndtagets kabel, indtil hastighedskontrolhåndtaget berører skruen til høj hastighed, når gashåndtaget er i positionen FAST (Hurtig) (låst) position (Figur 37).
4. Sørg for at spænde kablets kontramøtrikker helt efter justeringen.

## Vedligeholdelse af brændstofsyste

**Bemærk:** Se [Anbefalet brændstof \(side 21\)](#) for at få anbefalinger vedr. brændstof.

### ⚠ FARE

Under visse forhold er dieselbrændstof og brændstofdampe meget brandfarlige og eksplosive. En brand eller eksplosion forårsaget af brændstof kan give forbrændinger samt forårsage tingsskade.

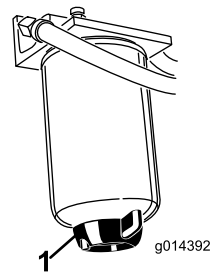
- Anvend en tragt, og fyld tanken udendørs på et åbent område, mens motoren er slukket og kold. Tør eventuelt spildt brændstof op.
- Fyld ikke brændstoftanken helt op. Fyld brændstof på brændstoftanken, indtil niveauet ligger ved påfyldningsstudsens bund.
- Ryg aldrig, når du håndterer brændstof, og hold dig på afstand af åben ild eller steder, hvor brændstofdampene kan antændes af en gnist.
- Opbevar brændstof i en ren, sikkerhedsgodkendt beholder, og sørg altid for, at låget er skruet på.

## Serviceeftersyn af vandudskilleren

Eftersynsinterval: For hver 400 timer

Tøm vandudskilleren for vand og andre urenheder (Figur 38) dagligt.

1. Sæt en ren beholder under brændstoffilteret.
2. Løsn aftapningsproppen i bunden af filterdåsen (Figur 38).



Figur 38

1. Aftapningsprop

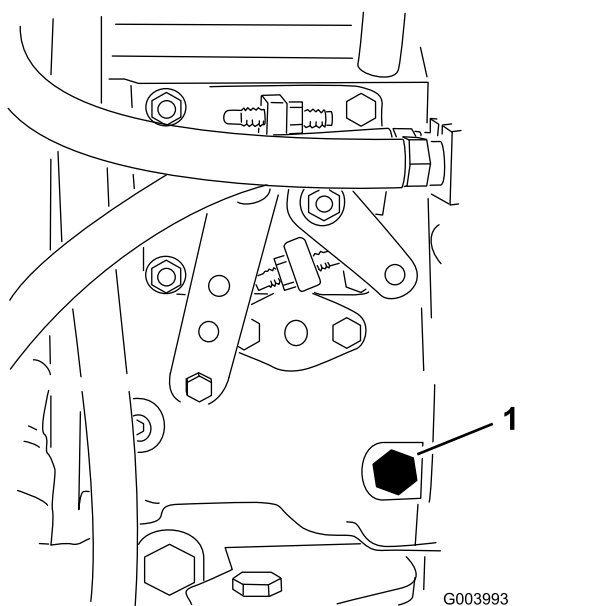
3. Rengør området, hvor filterdåsen monteres.

- Afmonter filterdåsen, og rengør monteringsfladen.
- Smør pakningen på filterdåsen med ren olie.
- Monter filterdåsen med hånden, indtil pakningen berører monteringsoverfladen. Drej dernæst endnu 1/2 omgang.
- Stram aftapningsproppen i bunden af filterdåsen.

## Udluftning af brændstofsyste- met

Du skal udlufte brændstofsyste-  
met, før du starter motoren, hvis noget af følgende er sket:

- Start af en ny maskine
  - Motoren er gået i stå på grund af brændstofmangel.
  - Når der er udført vedligeholdelsesarbejde på komponenter i brændstofsyste-  
met (dvs. udskiftning af filtre, eftersyn af udskilleren osv.)
- Klargør maskinen til vedligeholdelsesarbejde. Se [Kontrol af dæktrykket \(side 46\)](#) og sørg for, at brændstoftanken er mindst halvt fuld.
  - Åbn motorhjelm, og fastgør den med støttepinden.
  - Åbn udluftningsskruen på brændstofindsprøjt-  
ningspumpen ([Figur 39](#)) med en 12 mm nøgle.



Figur 39

- Udluftningsskrue

- Drej tændingsnøglen til positionen TÆNDT. Den elektriske brændstofpumpe begynder at køre og tvinger derved luften ud omkring udluftningsskruen. Lad nøglen sidde i positionen TÆNDT, indtil en konstant strøm af brændstof strømmer ud omkring skruen.

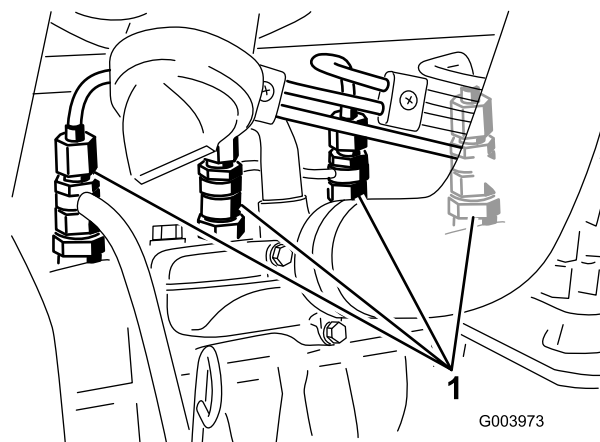
- Spænd skruen, og drej nøglen til positionen FRA.

**Bemærk:** Motoren bør starte, når brændstofsyste-  
met er blevet udluftet. Men hvis motoren alligevel ikke  
starter, kan der sidde luft tilbage mellem  
indsprøjtningsskruen og indsprøjtningsskruerne. Se  
[Udluftning af brændstofindsprøjtningsskruerne \(side  
43\)](#).

## Udluftning af brændstof- indsprøjtningsskruerne

**Bemærk:** Denne procedure bør kun anvendes, hvis  
brændstofsyste-  
met er blevet helt tømt for luft via  
normale spændingsprocedurer, og motoren ikke vil  
starte. Se [Udluftning af brændstofsyste-  
met \(side 43\)](#).

- Løsn rørforbindelsen til dyse nr. 1 og  
holdersamlingen ([Figur 40](#)).



Figur 40

- Brændstofindsprøjtningsskruer

- Drej nøglen i tændingen til positionen ON (Til), og hold øje med brændstoffilstrømningen rundt om forbindelsesdelen. Drej nøglen til positionen FRA, når du konstaterer en konstant brændstoffilstrømning.
- Spænd rørforbindelsen forsvarligt fast.
- Gentag trinene 1 til 3 på de øvrige indsprøjtningsskruer.

## Rengøring af brændstof- tanken

**Eftersynsinterval:** Hvert 2. år

Tøm og rengør brændstoftanken hvert andet år. Fjern også de indvendige filtre, og rengør dem efter, at tanken er tømt. Brug ren diesel til at skylle tanken ud med.

**Vigtigt:** Tøm og rengør tanken, hvis brændstofssystemet forurenes, eller hvis du planlægger at opbevare maskinen i en længere periode.

## Eftersyn af brændstofslanger og -forbindelser

**Eftersynsinterval:** For hver 400 timer

Efterse brændstofslangerne for slitage, skader eller løse forbindelser.

## Vedligeholdelse af elektrisk system

### Elektrisk system – Sikkerhed

- Frakobl batteriet, før maskinen repareres. Frakobl minuspolen først og pluspolen sidst. Tilslut pluspolen først og minuspolen sidst.
- Oplad batterier på et åbent sted med god ventilation, væk fra gnister og åben ild. Træk stikket til opladeren ud af stikkontakten, før du slutter den til eller kobler den fra batteriet. Brug beskyttelsesdragt og isoleret værktøj.

#### **ADVARSEL**

##### **CALIFORNIEN**

**Advarsel i henhold til erklæring nr. 65**

**Batteripoler, -klemmer og tilbehør indeholder bly og bly sammensætninger: kemikalier, som ifølge staten Californien er kræftfremkaldende og forårsager forplantningsskader. Vask hænder efter håndtering.**

## Serviceeftersyn af batteriet

**Eftersynsinterval:** For hver 50 timer

Hold batteriets overside ren. Hvis maskinen opbevares på et sted med meget høje temperaturer, løber batteriet hurtigere tør for strøm, end hvis maskinen opbevares på et sted med kølige temperaturer.

Hold oversiden af batteriet rent ved at vaske det periodisk med en børste dyppet i ammoniak eller en opløsning af tvekulstnatron. Skyl overfladen på batteriet med vand efter rengøring. Fjern ikke påfyldningsdækslerne under rengøring af batteriet.

Batteriledningerne skal være strammet til på polerne for at sikre god elektrisk kontakt.

Hvis der opstår korrosion ved polerne, skal du frakoble kablerne – minuskablet (-) først – og skrabe klemmerne og polerne af separat. Tilslut ledningerne, pluskablet (+) først, og smør polerne med vaseline.

## ⚠ ADVARSEL

Batteripoler eller metalværktøj kan kortslutte mod maskinens metaldele og forårsage gnister. Gnister kan få batterigasserne til at eksplodere og medføre personskaade.

- Når batteriet skal fjernes eller monteres, må batteriets poler ikke berøre nogen metaldele på maskinen.
- Metalværktøj må ikke kortslutte mellem batteripolerne og maskinens metaldele.

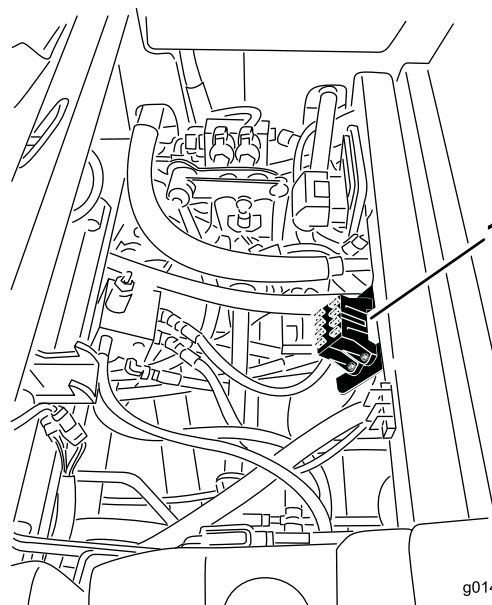
## Opbevaring af batteriet

Hvis maskinen opbevares i mere end 30 dage, skal batteriet fjernes og oplades helt. Opbevar det enten på en hylde eller på maskinen. Lad kablerne være frakoblede, hvis du opbevarer det på maskinen. Opbevar batteriet et køligt sted for at undgå hurtig afladning af batteriet. Sørg for, at batteriet er helt opladet, så det ikke fryser til. Et fuldt opladet batteris massefylde er 1,265 til 1,299.

## Kontrol af sikringerne

Hvis maskinen stopper, eller der opstår andre problemer i det elektriske system, skal du kontrollere sikringerne. Tag sikringerne ud en ad gangen, og kontroller, om nogen af dem er sprunget. Hvis det er nødvendigt at skifte en sikring, skal der altid **isættes en sikring af den samme type og med det samme amperetal** som den gamle sikring, **da det elektriske system ellers kan blive beskadiget.** (se mærkaten ved siden af sikringerne med diagrammet, som viser hver sikring og dens amperetal).

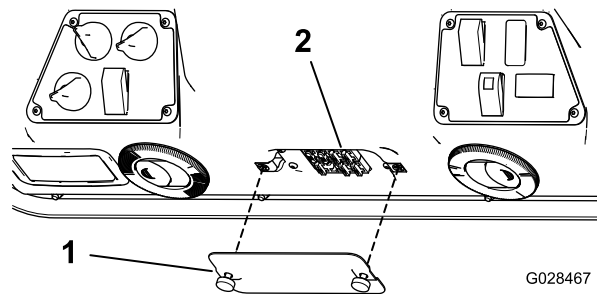
Traktionsenhedens sikringer er placeret under sædet (Figur 41).



Figur 41

1. Sikringsblokkens placering

Førerhusets sikringer sidder i sikringsdåsen i førerhusets loftkonsol (Figur 42).



Figur 42

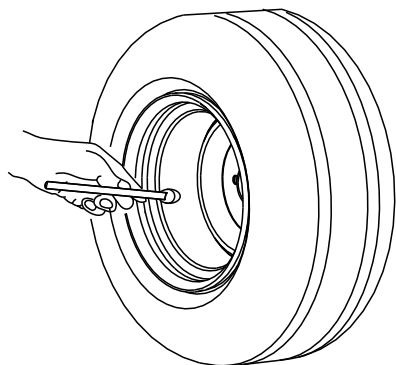
1. Dæksel
2. Sikringer

# Vedligeholdelse af drivsystem

## Kontrol af dæktrykket

Eftersynsinterval: For hver 50 timer

Oprethold lufttrykket i for- og bagdækkene. Det korrekte lufttryk er 1,72 bar i bagdækkene og 1,03 bar i frontdækkene. Hvis maskinen er udstyret med førerhus, skal for- og baghjulene oppumpes til 1,72 bar. Ujævnt dæktryk kan forårsage ujævn klipning. Dæktrykket skal kontrolleres, når dækkene er kolde. På denne måde fås den mest præcise trykmåling.



G001055

g001055

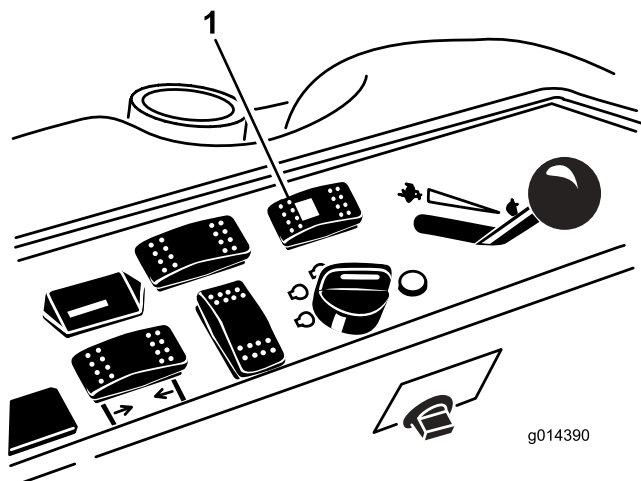
Figur 43

2. På et underlag med eller under vejbelægning drejes rattet til højre eller venstre. Fortsæt med at dreje, indtil alle fire hjul ophører med at dreje. Dermed bør hjulindstillingen synkroniseres automatisk.

**Vigtigt:** Hvis dette gøres på græsunderlag, kan plænen blive beskadiget umiddelbart under de drejende hjul.

## Korrektion af forkert styrejustering

1. Tryk styringsvælgerknappen bagud (firehjulsstyring) (Figur 44).



g014390

g014390

Figur 44

1. Styringsvælgerknap

# Vedligeholdelse af kølesystem

## Kølesystem – Sikkerhed

- Indtagelse af motorkølevæske kan forårsage forgiftning. Opbevares utilgængeligt for børn og kæledyr.
- Udslip af varm kølevæske under tryk eller berøring af den varme køler og de omkringende dele kan forårsage alvorlige forbrændinger.
  - Lad altid motoren køle af i mindst 15 minutter, før kølerdækslet tages af.
  - Brug en klud, når kølerdækslet åbnes, og åbn det langsomt, så damp kan slippe ud.

## Kontrol af kølesystemet

Eftersynsinterval: Hver anvendelse eller dagligt

### ⚠ FARE

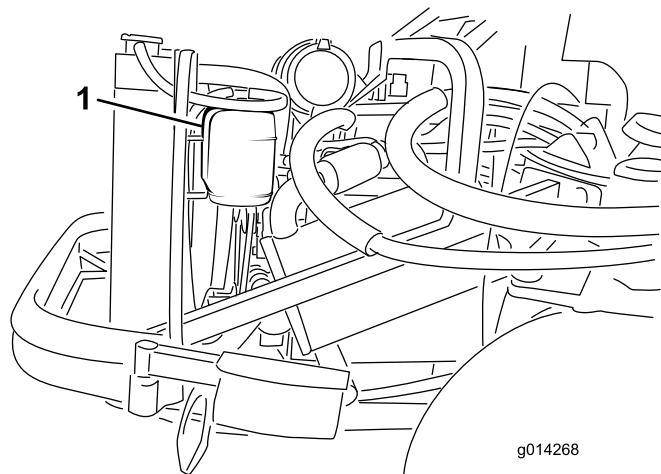
Den roterende ventilator og drivremmen kan forvolde personskade.

- **Betjen ikke maskinen, uden at dækslerne er monteret.**
- **Hold fingre, hænder og tøj væk fra den roterende ventilator og drivremmen.**
- **Stands motoren, og tag tændingsnøglen ud, før der foretages vedligeholdelsesarbejde.**

Kølesystemet er fyldt med en 50/50-opløsning af vand og permanent ethylenglycol-frostvæske. Kontroller kølevæskestanden i ekspansionsbeholderen ved begyndelsen af dagen, før motoren startes. Kølesystemets kapacitet er 7,5 l.

1. Kontroller kølevæskestanden i ekspansionsbeholderen (Figur 45). Væskestanden skal være mellem mærkerne på siden af beholderen.
2. Hvis kølevæskestanden er lav, skal du fjerne dækslet til ekspansionsbeholderen og fylde systemet op på ny. **Fyld ikke for meget på.**

3. Monter dækslet til ekspansionsbeholderen.



Figur 45

1. Ekspansionsbeholder

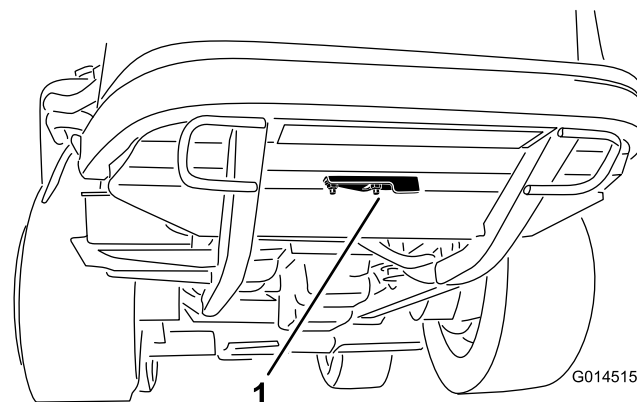
## Rengøring af køleren

Eftersynsinterval: Hver anvendelse eller dagligt  
Rengør køleren hyppigere under meget støvede og snavsede forhold.

Rengør køleren for at forhindre, at motoren overophedes.

**Bemærk:** Hvis redskabet eller motoren slukker pga. overophedning, skal du først kontrollere, om der er for mange smudsaflejringer på køleren.

1. Åbn motorhjelmen, og fastgør støttepinden.
2. Løsn flangemøtrikken, der fastgør rensklappen på undersiden af bagrammen (Figur 46). Drej klappen til side for at få adgang til renskullet i rammen.



Figur 46

1. Rensklap

3. Arbejd fra kølerens ventilatorside, og blæs smudset ud med trykluft ved lavt tryk (3,45 bar)

(brug ikke vand). Gentag dette trin stående foran køleren og igen fra ventilatorsiden.

4. Når du har rengjort køleren grundigt, skal du fjerne evt. snavs fra kanalen ved kølerens bund og omkring rammen.
5. Rengør motorrummet og bremseleddet.
6. Luk rensklappen, og spænd flangemøtrikken.
7. Luk motorhjelman.

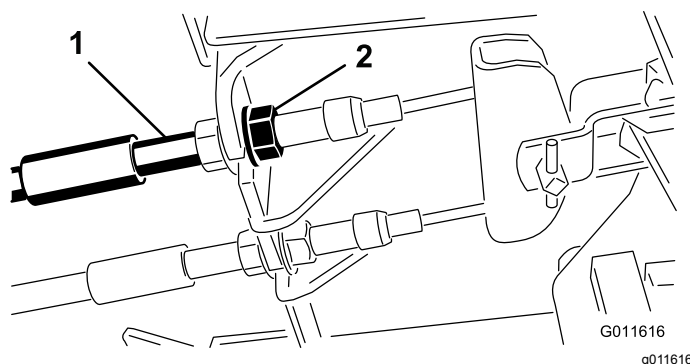
## Vedligeholdelse af bremser

### Justering af driftsbremserne

Juster driftsbremserne, hvis bremsepedalen har mere end 25 mm fri vandring, eller når bremserne ikke virker effektivt. Fri vandring angiver den afstand, som bremsepedalen kan flyttes, før du mærker bremsemodstand.

**Bemærk:** Brug hjulmotorsspillerummet til at rokke tromlerne frem og tilbage, så det sikres, at tromlerne er fri før og efter justeringen.

1. Tilspænd bremserne for at reducere bremsepedalernes frie vandring ved at løsne den forreste møtrik på bremsekablets gevindende (Figur 47).



Figur 47

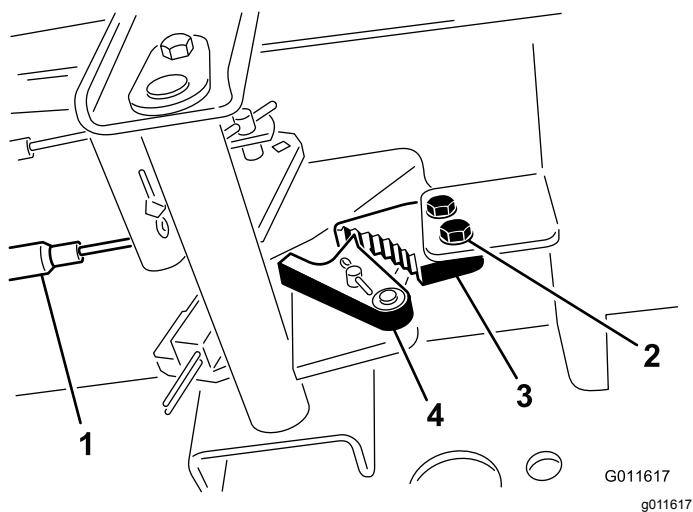
1. Bremsekabler
2. Forreste møtrikker

2. Tilspænd den bageste møtrik for at flytte kablet bagud, indtil bremsepedalerne har 1,27 til 1,9 cm fri vandring, før hjulene låses.
3. Tilspænd de forreste møtrikker, og sørg for, at begge kabler aktiverer bremserne på samme tid.

### Justering af parkeringsbremsen

Hvis parkeringsbremsen ikke aktiveres, skal du justere bremsepedalen.

1. Løsn de to skruer, der fastholder parkeringsbremsepedalen på stedet (Figur 48).



**Figur 48**

- |                |                              |
|----------------|------------------------------|
| 1. Bremskabler | 3. Parkeringsbremsejustering |
| 2. Skruer (2)  | 4. Bremselås                 |

2. Tryk parkeringsbremsepedalen frem, indtil parkeringsbremselåsen kobler helt ind på bremsepedalen (Figur 48).
3. Spænd de to skruer, så justeringen fastlåses.
4. Træd på bremsepedalen for at udløse parkeringsbremsen.
5. Kontroller justeringen, og juster den som påkrævet.

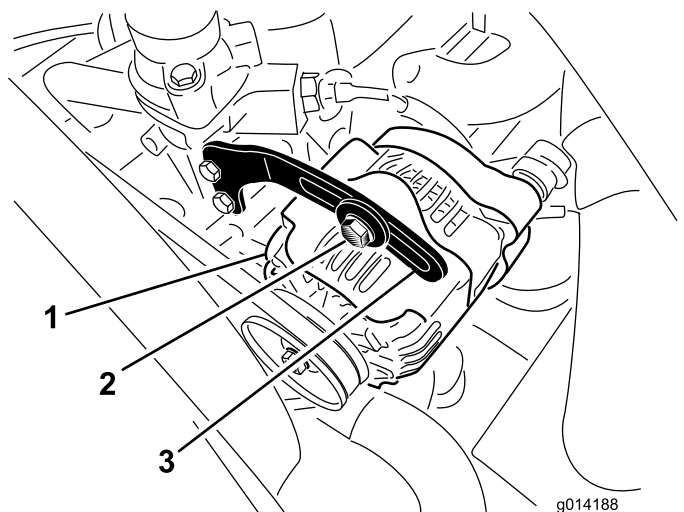
## Vedligeholdelse af remme

### Kontrol af generatorremmen

**Eftersynsinterval:** For hver 100 timer

Efter de første 10 timer

1. Åbn motorhjelmen, og fastgør den med støttepinden.
2. Kontroller generatorremmens tilspænding ved at trykke på den (Figur 49) midt mellem generatoren og krumtapakslen med en belastning på 10 kg.



**Figur 49**

- |              |             |
|--------------|-------------|
| 1. Generator | 3. Afstiver |
| 2. Bolt      |             |

Remmen skal afbøje 11 mm. Gå til trin 3, hvis afbøjningen er forkert. Hvis den er korrekt, har du gennemført proceduren.

3. Løsn boltene, der fastgør afstiveren til generatoren (Figur 49), samt generatorens drejebolt.
4. Indfør en løftestang mellem generatoren og motoren, og lirk generatoren udad.
5. Når den korrekte stramning er opnået, skal du stramme generatoren, afstiveren og drejeboltene for at fastlåse justeringen.

# Vedligeholdelse af betjeningsanordningsystem

## Justering af traktionsdrevet til neutral

**Bemærk:** Hvis hydraulikvæske for nyligt er blevet skiftet på maskinen, eller den har fået udskiftet traktionsmotorerne eller slangerne, skal du fjerne evt. luftlommer i systemet, inden du udfører denne procedure. Dette kan gøres ved at køre maskinen frem og tilbage i nogle minutter og derefter efterfylde olie efter behov.

**Bemærk:** Hvis maskinen står på et vandret underlag, må den ikke krybe, når du slipper traktionspedalen.

1. Parker maskinen på en plan flade, aktiver parkeringsbremsen, sænk klippeenheten ned på gulvet, og sluk motoren.
2. Hæv maskinens bagende med en donkraft, indtil baghjulene er fri af gulvet. Understøt maskinen med donkræfte, så den ikke kan vælte.

**Bemærk:** På modeller med firehjulstræk skal forhjulene også hæves fra gulvet og understøttes med bukke.

### ⚠ ADVARSEL

**Motoren skal køre, så du kan foretage justeringen. Dette kan forårsage personskade.**

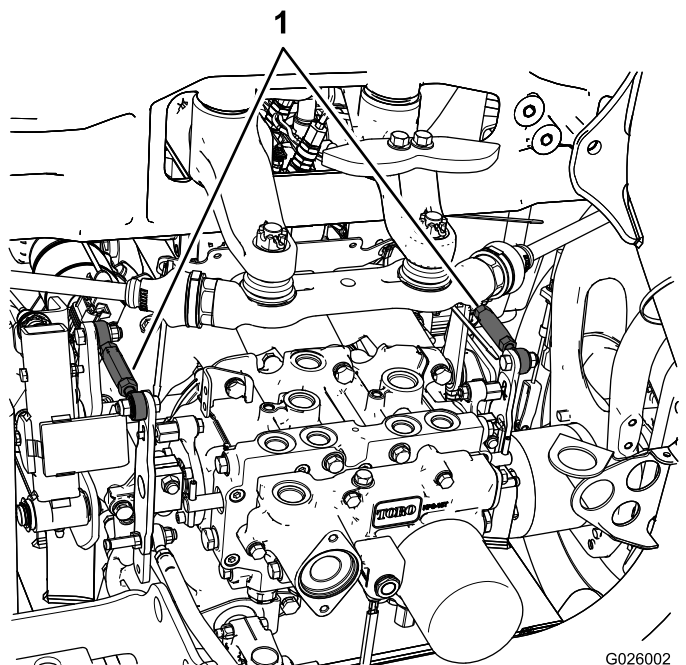
**Hold hænder, fødder, ansigt og øvrige legemsdele væk fra varme motordele og roterende dele.**

3. Start motoren ved at sætte gashåndtaget i positionen SLOW (langsom), og hold øje med, i hvilken retning baghjulene roterer.

**Vigtigt: Sørg for, at traktionspedalen er i positionen NEUTRAL.**

- Hvis det venstre baghjul roterer, skal kontramøtrikkerne løsnes på transmissionsstyrestangen i venstre side (Figur 50).

**Bemærk:** Der er venstregevind forrest på styrearmen. I den bageste ende af styrearmen, som er forbundet med transmissionen, er der højregevind.



Figur 50

1. Transmissionsstyrestænger

- Hvis det venstre baghjul roterer i bakgear, skal styrearmen forlænges ved at dreje den langsomt mod uret (set fra maskinens forende), indtil venstre baghjul enten stopper med at rotere eller blot roterer minimalt i bakgear.
- Hvis det venstre baghjul roterer fremad, skal styrearmen forkortes ved at dreje den langsomt med uret (set fra maskinens forende), indtil venstre baghjul stopper med at rotere.

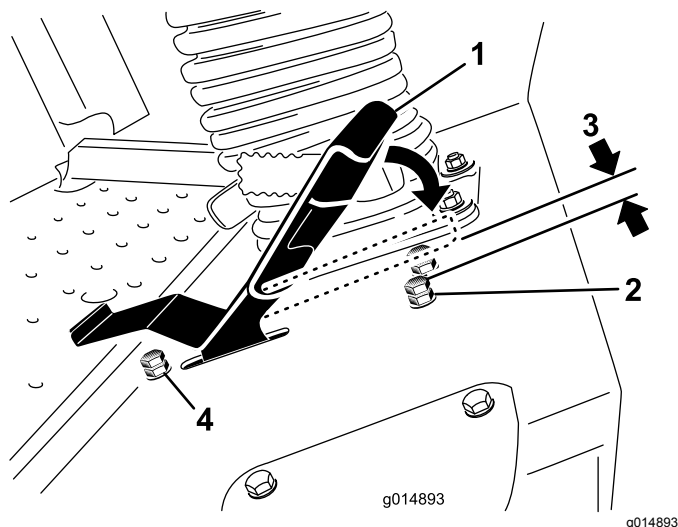
4. Sæt gashåndtaget i positionen FAST (hurtig). Sørg for, at hjulet forbliver stoppet eller roterer minimalt i bakgear. Juster efter behov.
5. Spænd kontramøtrikkerne.
6. Gentag proceduren for højre baghjul om nødvendigt vha. den højre transmissionsstyrestang.
7. Sluk motoren, fjern donkræfterne, og sænk maskinen ned på gulvet.
8. Prøvekør maskinen for at kontrollere, at den ikke kryber.

## Justering af den maksimale kørselshastighed

1. Udkobl kraftudtaget, lad traktionspedalen returnere til positionen NEUTRAL, og aktiver parkeringsbremsen.
2. Flyt gashåndtaget til positionen SLOW (langsom), sluk motoren, fjern nøglen

fra tændingskontakten, og vent, til alle bevægelige dele stopper, inden du forlader betjeningspositionen.

3. Løsn kontramøtrikken på stopbolten til traktionspedalen (Figur 51).



Figur 51

- |                                     |                                    |
|-------------------------------------|------------------------------------|
| 1. Traktionspedal                   | 3. 1,5 mm                          |
| 2. Stopbolt med kontramøtrik (frem) | 4. Stopbolt med kontramøtrik (bak) |

4. Skru stopbolten helt i (væk fra traktionspedalen).
5. Tryk traktionspedalen helt frem med håndkraft med et let tryk, indtil den stopper, og hold den i denne stilling.

**Bemærk:** Påfør kun et let tryk på pedalen, når denne trykkes helt frem.

6. Hæv sædet, og kontroller, at forbindelsen ikke overbelastes, ved at sørge for, at transmissionen ikke bevæger sig, når pedalen trykkes ned til stoppet.
7. Skru stopbolten ud (mod traktionspedalen), indtil der er et mellemrum på 1,5 mm mellem stopboltens hoved og undersiden af traktionspedalen.
8. Spænd kontramøtrikken for at holde stopbolten på plads.
9. Juster stopbolten til bakkørsel for at ændre bakhastighed. Juster stopbolten indad for at øge bakhastigheden. Juster stopbolten udad for at reducere bakhastigheden.

## Vedligeholdelse af hydrauliksystem

Beholderen fyldes på fabrikken med ca. 17 liter traktortransmissions-/hydraulikvæske af høj kvalitet. Følgende udskiftningsvæske anbefales:

**Toro Premium Transmission/Hydraulic Tractor Fluid** (fås i spande med 19 liter eller tromler med 208 liter. Reservedelensnumrene kan findes i reservedelskataloget, eller ved at spørge din Toro-forhandler.)

Alternative væsker: Hvis Toro-væsken ikke kan fås, kan Mobil® 424 hydraulikvæske bruges.

**Bemærk:** Toro påtager sig intet ansvar for skader opstået som følge af brug af forkerte alternative væsker.

**Bemærk:** Mange hydraulikvæsker er næsten farveløse, og det kan derfor være svært at få øje på lækager. Der kan fås et rødt tilsætningsstof til hydraulikolien i flasker med 20 ml. En flaske er nok til 15 til 22 l hydraulikvæske. Bestil delnr. 44-2500 hos den autoriserede Toro-forhandler.

## Hydrauliksystem – Sikkerhed

- Sørg for, at alle slanger og rør til hydraulikvæske er i god stand, og at alle hydrauliske forbindelser og fittings slutter tæt, før der sættes tryk på det hydrauliske system.
- Hold din krop og dine hænder væk fra splithulslækager eller dyser, der sprøjter højtrykshydraulikvæske ud.
- Brug pap eller papir til at finde eventuelle hydrauliklækager.
- Tag hele trykket af det hydrauliske system, før der udføres arbejde på det.
- Søg straks lægehjælp, hvis der sprøjtes væske ind under huden. Væske sprøjtet ind under huden skal fjernes kirurgisk inden for nogle få timer af en læge.

## Kontrol af hydrauliksystemet

**Eftersynsinterval:** Hver anvendelse eller dagligt

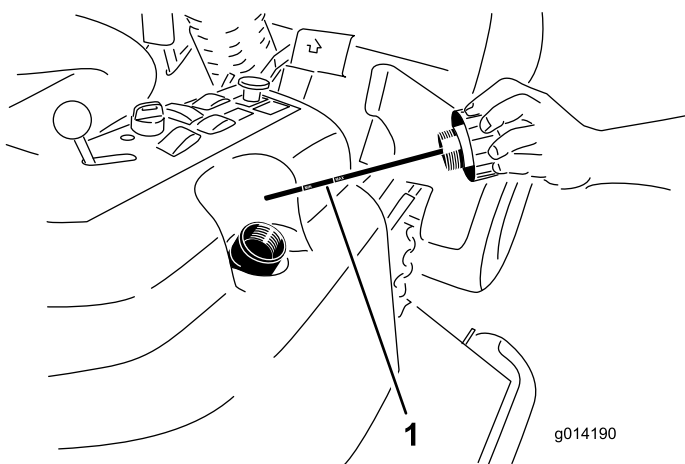
1. Parker maskinen på en plan overflade, aktiver parkeringsbremsen, sænk klippeskjoldet, sluk motoren, og fjern nøglen fra tændingskontakten.
2. Sæt traktionspedalen i NEUTRAL og start motoren. Kør motoren ved den lavest mulige

hastighed, så systemet tømmes for luft. **Du må ikke indkoble kraftudtaget.**

3. Hæv klippeskjoldet for at strække løftecylindrene ud, sluk motoren, og tag tændingsnøglen ud.
4. Fjern hydraulikpåfyldningsdækslet (Figur 52) fra påfyldningsstuds.
5. Tag målepinden ud, og aftør den med en ren klud (Figur 52).
6. Skru målepinden helt i påfyldningsstuds, og tag den ud igen og kontroller væskestanden (Figur 52).

Hvis væskestanden ikke ligger inden for det riflede område på målepinden, skal du påfylde så meget hydraulikvæske af høj kvalitet, at væskestanden kommer op i det riflede område. **Fyld ikke for meget på.**

7. Sæt målepinden på plads, og skru påfyldningsdækslet fingerstramt på påfyldningsstuds.
8. Kontroller, om der er lækager på slanger og fittings.



Figur 52

1. Målepind

## Udskiftning af hydraulikvæsken og -filteret

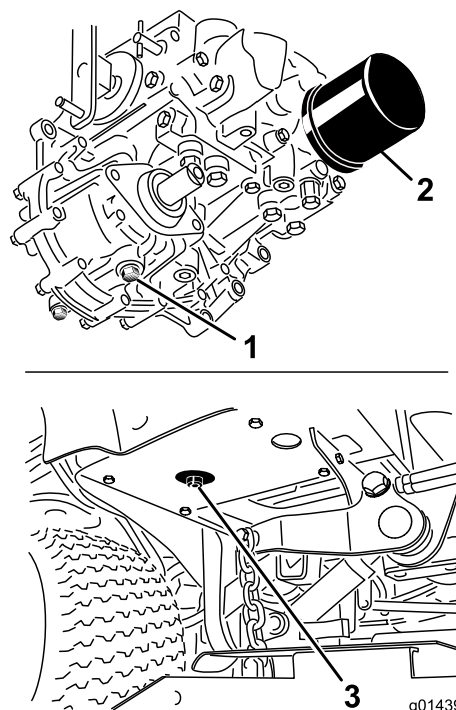
**Eftersynsinterval:** Efter de første 200 timer

For hver 800 timer

1. Udkobl kraftudtaget, lad traktionspedalen returnere til positionen NEUTRAL, og aktiver parkeringsbremsen.
2. Sæt gashåndtaget i positionen SLOW (Langsom), sluk for motoren, tag nøglen ud, og vent, indtil

alle bevægelige dele er stoppet, før du forlader betjeningspositionen.

3. Placer en stor bakke under hydraulikbeholderen og gearkassen, og skru propperne af, så al hydraulikvæsken kan løbe af (Figur 53).



Figur 53

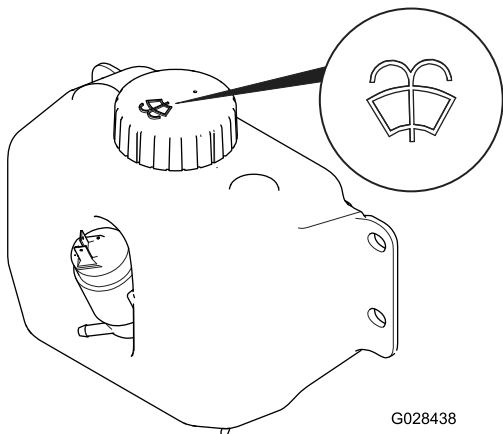
1. Gearkassens aftapningsprop
2. Filter
3. Hydraulikbeholderens aftapningsprop

4. Rengør området omkring hydraulikvæskefilteret, og afmonter det (Figur 53).
5. Monter straks et nyt hydraulikvæskefilter.
6. Skru hydraulikbeholderens og gearkassens aftapningspropper i igen.
7. Fyld beholderen op til det korrekte niveau (ca. 17 liter). Se [Kontrol af hydrauliksystemet \(side 51\)](#).
8. Start motoren, og kontroller, om der er lækager. Lad motoren køre i ca. fem minutter, og sluk den derefter.
9. Kontroller hydraulikvæskestanden efter to minutter. Se [Kontrol af hydrauliksystemet \(side 51\)](#).

# Vedligeholdelse af førerhus

## Opfyldning af skyllevæskeflasken

1. Klargør maskinen til vedligeholdelsesarbejde. Se [Klargøring af maskinen til vedligeholdelse \(side 37\)](#).
2. Åbn motorhjelm, og find skyllevæskeflasken ([Figur 54](#)).



Figur 54

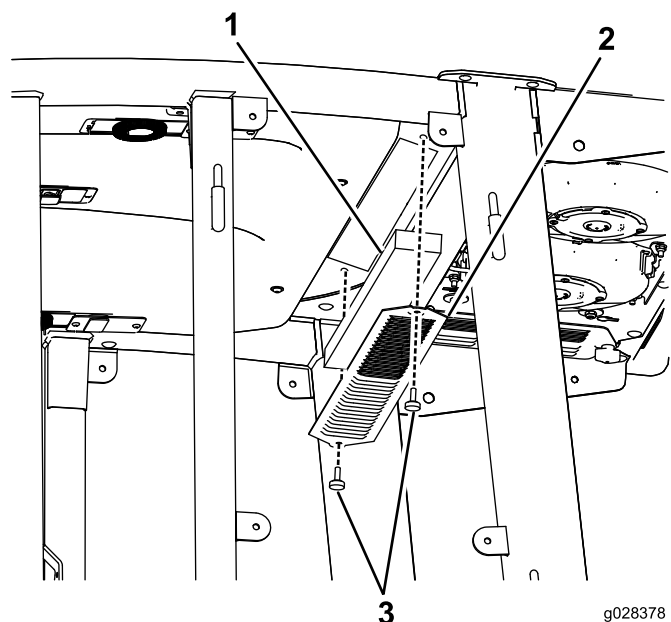
Skyllevæskeflaske med skyllevæskesymbol

3. Fyld flasken op med sprinklervæske efter behov.
4. Luk motorhjelm.

## Rengøring af førerhusets luftfiltre

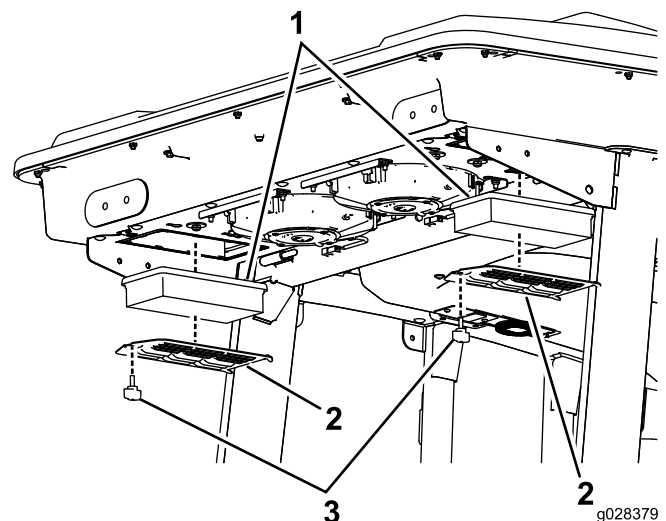
**Eftersynsinterval:** For hver 250 timer Udskift førerhusets luftfiltre, hvis de er slidte eller meget beskidte.

1. Afmonter skruerne og ristene fra luftfiltrene inden i førerhuset og bag førerhuset ([Figur 55](#)).



Figur 55

1. Filter
2. Rist
3. Skruer



Figur 56

1. Filter
2. Rist
3. Skruer

2. Rengør filtrene ved at blæse ren, oliefri trykluft gennem dem.

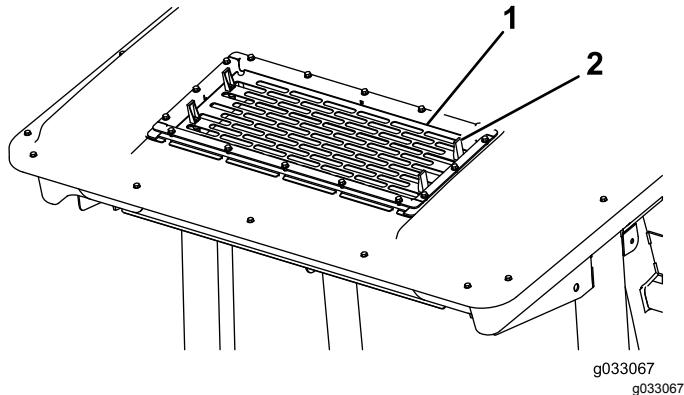
**Vigtigt:** Hvis der konstateres huller, revner eller anden beskadigelse, udskiftes filteret.

3. Monter filtre og riste, og fastgør dem med fingerskruerne.

# Rengøring af airconditionanlæggets spole

**Eftersynsinterval:** For hver 50 timer Rengør airconditionanlæggets spole hyppigere i meget støvede eller snavsede omgivelser.

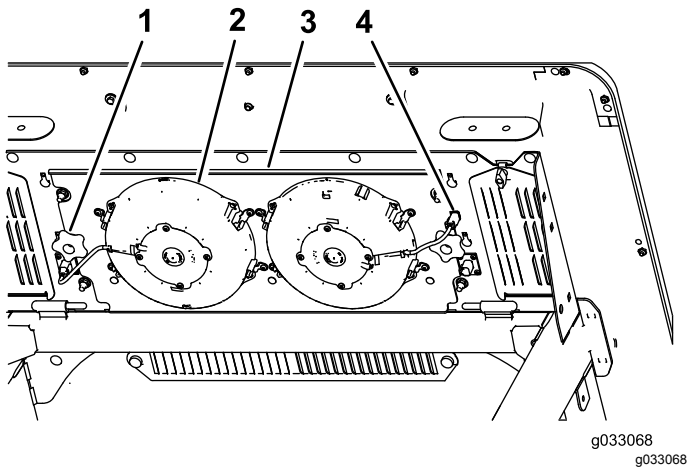
1. Klargør maskinen til vedligeholdelsesarbejde. Se [Klargøring af maskinen til vedligeholdelse \(side 37\)](#).
2. Løft de fire tapper på airconditionfilteret ([Figur 57](#)), og fjern filteret fra toppen af førerhuset.



**Figur 57**

1. Filter
2. Tap (4)

3. Kobl stikket og ledningen til ventilatorerne fra stikkontakten ([Figur 58](#)).



**Figur 58**

1. Greb (2)
2. Ventilator (2)
3. Ventilatorpanel
4. Stik og ledning (2)

4. Fjern de to knapper, der fastgør ventilatorpanelenheden og ventilatorerne til undersiden af førerhusets top ([Figur 58](#)), og fjern enheden.

5. Rengør filteret, airconditionkanalen, ventilatorerne og ventilatorpanelet ved hjælp af luft under lavt tryk på højst 2,76 bar.

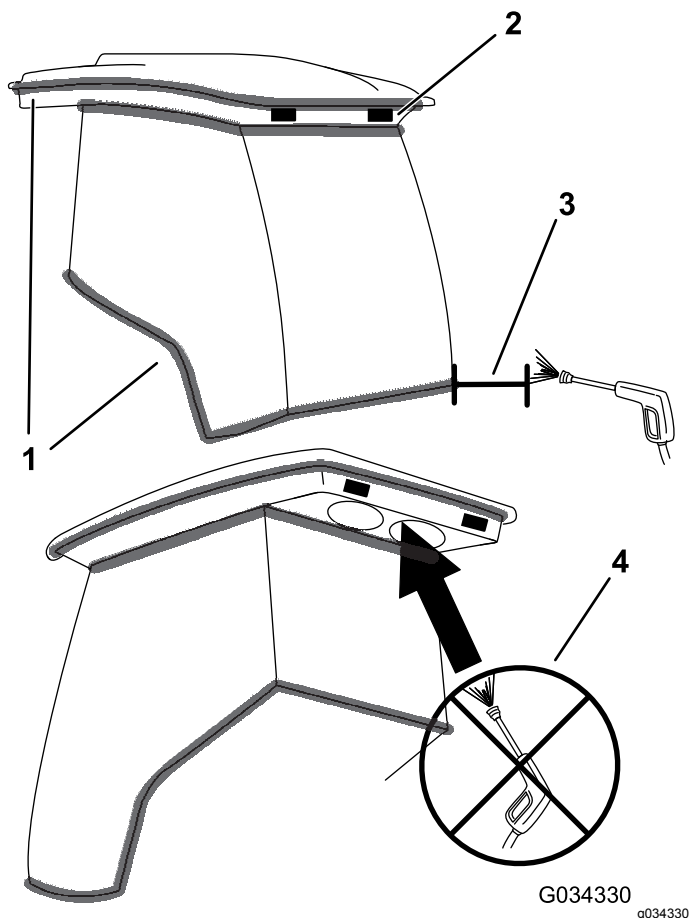
**Vigtigt:** Brug ikke vand til at rengøre kondensatoren, da fugt på komponenter tiltrækker snavs og støv, hvilket gør komponenterne mere vanskelige at rengøre.

6. Monter ventilatorpanelenheden og ventilatorerne på undersiden af førerhusets top med de to knapper, som du løsnede og fjernede i trin 4.
7. Tilslut ledningen for ventilatorerne, som du frakoblede i trin 3, til stikkontakten.
8. Monter airconditionfilteret i åbningen i førerhusets top, og fastgør det ved at lukke de fire tapper på filteret.

# Rengøring

## Rengøring af førerhuset

**Vigtigt:** Vær forsigtig omkring førerhusets forseglinger og lygter (Figur 59). Hvis du bruger en højtryksrensers, så hold højtryksrenserpistolen mindst 0,6 m væk fra maskinen. Brug ikke højtryksrensers direkte på førerhusets forseglinger og lys eller under bageste udhæng.



Figur 59

- |            |   |
|------------|---|
| 1. Pakning | 3. Hold højtryksrenserpistolen 0,6 m væk.             |
| 2. Lygte   | 4. Anvend ikke højtryksrensning under bageste udhæng. |

## Bortskaffelse af affald

Motorolie, batterier, hydraulikvæske og motorkølevæske forurener miljøet. Bortskaf disse i henhold til de lokale forskrifter.

# Opbevaring

## Serviceeftersyn af motoren

1. Aftap motorolien fra oliesumpen, og sæt bundproppen i igen.
2. Fjern og bortskaf oliefilteret. Sæt et nyt filter i.
3. Genfyld motoren med 3,8 l anbefalet motorolie. Se [Udskiftning af motorolie og filter \(side 41\)](#).
4. Start motoren, og lad den gå i tomgang i 2 minutter.
5. Tap alt brændstof af brændstoftanken, slangerne, pumpen, filteret og vandudskilleren. Skyl brændstoftanken med rent dieselbrændstof, og tilslut alle brændstofslanger.
6. Rengør og efterse luftfilterenheden grundigt.
7. Forsegl luftfilterindtaget og udstødningsåbningen med vejrbestandig tape.
8. Kontroller oliepåfyldningsdækslet og brændstoftankdækslet for at sikre, at de sidder godt fast.

## Serviceeftersyn af maskinen

1. Rengør maskinen, redskabet og motoren grundigt, og vær især opmærksom på følgende områder:
  - Køler og kølegitter
  - Redskabets underside
  - Under redskabets dæksler
  - Kraftudtagsakslen
  - Alle fedtfittings og drejepunkter
  - Bagved kontrolpanelet og inden i kontrolkassen
  - Under sædepladen og den øverste del af transmissionen
2. Kontroller og juster lufttrykket i dækkene. Se [Kontrol af dæktrykket \(side 46\)](#).
3. Afmonter, slib og afbalancer plæneklipperens skæreknive. Monter skæreknivene, og tilspænd knivboltene med et moment på 115 til 149 N·m.
4. Kontroller, at der ikke er løse dele, som skal være fastspændte, og efterspænd dem om nødvendigt.
5. Smør alle fedtfittings, drejepunkter og transmissionspinde til omløb af kontraventil ind i fedt. Tør overskydende smøremiddel af.
6. Slib let med sandpapir, og benyt pletreparationslak på lakerede områder, som er blevet ridsede, har været udsat for

stenslag eller har rustpletter. Reparer eventuelle buler i metalkarosseriet.

7. Udfør service på batteriet og kablerne som beskrevet herunder:
  - A. Fjern batteriklemmerne fra batteripolerne.
  - B. Rengør batteriet, klemmerne og polerne med en stålbørste og en opløsning med tvekulsurt natron.
  - C. For at forebygge korrosion skal batteriets poler og kabelforbindelserne smøres med Grafo 112X-fedt (Toro delnr. 505-47) eller vaseline.
  - D. Genoplad langsomt batteriet efter hver 60 dage i 24 timer for at forhindre blyulfatering af batteriet.

# Bemærkninger:

# Bemærkninger:

## Europæisk erklæring om beskyttelse af privatlivets fred

De oplysninger, som Toro indsamler

Toro Warranty Company (Toro) respekterer dit privatliv. For at vi kan behandle dit garantikrav og kontakte dig i tilfælde af en produkttilbagekaldelse, beder vi dig dele visse oplysninger med os, enten direkte eller gennem din lokale Toro-virksomhed eller -forhandler.

Toros garantisystem hostes på servere i USA, hvor love om beskyttelse af privatlivets fred muligvis ikke yder samme beskyttelse, som gælder i dit land.

VED AT DELE DINE PERSONLIGE OPLYSNINGER MED OS GIVER DU DIT SAMTYKKE TIL BEHANDLING AF DINE PERSONLIGE OPLYSNINGER SOM BESKREVET I DENNE ERKLÆRING OM BESKYTTELSE AF PRIVATLIVETS FRED.

Toros brug af oplysninger

Toro kan bruge dine personlige oplysninger til at behandle garantikrav og kontakte dig i tilfælde af en produkttilbagekaldelse og til ethvert andet formål, som vi informerer dig om. Toro kan dele dine oplysninger med Toros søsterselskaber, forhandlere eller andre forretningspartnere i forbindelse med enhver af disse aktiviteter. Vi sælger ikke dine personlige oplysninger til andre virksomheder. Vi forbeholder os retten til at offentliggøre personlige oplysninger for at kunne overholde gældende lovgivning og efter anmodning fra relevante myndigheder med henblik på at kunne betjene vores systemer korrekt eller af hensyn til vores egen eller brugerens beskyttelse.

Opbevaring af dine personlige oplysninger

Vi opbevarer dine personlige oplysninger, så længe vi har behov for dem, til de formål, som de oprindeligt blev indsamlet til, eller til andre legitime formål (som f.eks. overholdelse af regler) eller som påkrævet af gældende lovgivning.

Toros forpligtelse i forbindelse med sikkerheden af dine personlige oplysninger

Vi tager rimelige forholdsregler for at beskytte sikkerheden af dine personlige oplysninger. Vi tager også forholdsregler for at opretholde nøjagtigheden og aktualiteten af personlige oplysninger.

Adgang til og korrigerende af dine personlige oplysninger

Hvis du gerne vil gennemse eller ændre dine personlige oplysninger, kan du kontakte os pr. e-mail på [legal@toro.com](mailto:legal@toro.com).

### Forbrugerlovgivning i Australien

Forbrugere i Australien kan finde nærmere oplysninger om forbrugerlovgivningen i Australien i kassen eller hos den lokale Toro-forhandler.



## Toros garanti

### To års begrænset garanti

#### Fejl og produkter, der er dækket

The Toro Company og dets søsterselskab, Toro Warranty Company, garanterer i fællesskab i henhold til en aftale mellem dem, at dit Toro-produkt ("produktet") er frit for materialefejl og fejl i den håndværksmæssige udførelse i to år eller 1500 driftstimer\*, hvad end der måtte indtræde først. Denne garanti gælder for alle produkter med undtagelse af dybdekløftere (se de separate garantierklæringer for disse produkter). Hvis der forekommer en fejl, som er dækket af garantien, vil vi reparere produktet uden omkostninger for dig. Dette inkluderer fejldiagnose, arbejds løn, reservedele og transport. Denne garanti træder i kraft på den dato, produktet leveres til den person, som oprindeligt køber det i detailledet. \* Produkt udstyret med timetæller.

#### Sådan får du udført service, der er dækket af garantien

Det påhviler dig at underrette produktforhandleren eller den autoriserede produktforhandler, som du har købt produktet hos, så snart du tror, der er opstået en fejl, som er dækket af garantien. Hvis du har brug for hjælp til at finde frem til en produktforhandler eller en autoriseret forhandler, eller hvis du har spørgsmål vedrørende dine rettigheder eller ansvar i henhold til garantien, kan du kontakte os her:

Toro Commercial Products Service Department  
Toro Warranty Company  
8111 Lyndale Avenue South  
Bloomington, MN 55420-1196, USA  
+1-952-888-8801 eller +1-800-952-2740  
E-mail: commercial.warranty@toro.com

#### Ejerens ansvar

Du er som ejer af produktet ansvarlig for at udføre den vedligeholdelse og de justeringer, som er nødvendige i henhold til din *betjeningsvejledning*. Hvis du ikke udfører den nødvendige vedligeholdelse og de nødvendige justeringer, kan dette danne grundlag for at afvise en reklamation i henhold til garantien.

#### Genstande og fejl, der ikke er dækket

Det er ikke alle produktfejl eller funktionsfejl, der måtte opstå i garantiperioden, som udgør materialefejl eller fejl i den håndværksmæssige udførelse. Denne garanti dækker ikke følgende:

- Produktfejl, som er en følge af brug af ikke-originale Toro-reservedele eller af installation og brug af ekstra eller modificeret eller ikke-originalt Toro-tilbehør og -produkter. Der kan medfølge en separat garantierklæring fra producenten af sådanne enheder.
- Produktfejl, som er en følge af manglende udførelse af anbefalet vedligeholdelse og/eller justeringer. Undladelse af at udføre korrekt vedligeholdelse af Toro-produkterne i henhold til skemaet over anbefalet vedligeholdelse i *betjeningsvejledningen* kan danne grundlag for afvisning af et garantikrav.
- Produktfejl, der stammer fra brug af produktet på ødelæggende, uagtsom eller hensynsløs vis.
- Reservedele, som forbruges ved brug, medmindre de skønnes at være defekte. Eksempler på reservedele, som forbruges eller opbruges under normal betjening af produktet omfatter, men er ikke begrænset til, bremseklodser og -belægninger, koblingsbelægninger, skæreknive, knivcylindre, ruller og lejer (forseglede eller smørbare), bundknive, tændrør, styrehjul, lejer, dæk, filtre, remme samt visse sprøjtekomponenter såsom membraner, dyser og kontraventiler osv.
- Fejl, der forårsages af eksterne forhold. Forhold, der anses for at være eksterne forhold, omfatter, men er ikke begrænset til, vejret, opbevaringsforhold, forurening, brug af ikke-godkendte brændstoffer, kølevæsker, smøremidler, tilsætningsstoffer, gødningsmidler, vand eller kemikalier osv.
- Funktions- eller driftsfejl forårsaget af brændstoffer (f.eks. benzin, diesel eller biodiesel), der ikke overholder deres respektive branchestandarder.

#### Andre lande end USA og Canada

Kunder, som har købt Toro-produkter, der er eksporteret fra USA eller Canada, skal kontakte deres Toro-forhandler for at få en garantipolice, som gælder for deres land, provins eller stat. Såfremt du af en eller anden grund er utilfreds med din forhandlers service eller har problemer med at få oplysninger om garantien, bedes du kontakte Toro-importøren.

- Normal støj, vibration, slid og ælde samt forringelse.
- Normalt slid omfatter, men er ikke begrænset til, beskadigelse af sæder som følge af slitage eller afslidning, slid på malede overflader, ridsede mærkater eller vinduer osv.

#### Reservedele

Reservedele, der planmæssigt skal udskiftet i forbindelse med nødvendig vedligeholdelse, er kun dækket af garantien i tidsrummet frem til det planmæssige tidspunkt for udskiftning af den pågældende reservedel. Reservedele, der udskiftes i henhold til denne garanti, er dækket af garantien i den originale produktgarantis løbetid og bliver Toros ejendom. Toro træffer endelig beslutning om, hvorvidt en reservedel eller en samlet enhed skal repareres eller udskiftes. Toro har ret til at bruge fabriksreoverede reservedele til reparationer, der er dækket af garantien.

#### Garanti på dybdeaflednings- og litium-ion-batterier:

Dybdeaflednings- og litium-ion-batterier kan levere et samlet, specificeret antal kilowatttimer i løbet af deres levetid. Brugs-, opladnings- og vedligeholdelsesteknikker kan forlænge eller forkorte den samlede batterilevetid. I takt med at batterierne i dette produkt forbruges, vil mængden af nyttigt arbejde mellem opladningsintervaller langsomt formindskes, indtil batteriet er helt faldt. Udskiftning af slidte batterier som følge af normalt forbrug påhviler ejeren af produktet. Det kan være nødvendigt at udskifte batterier under produktets normale garantiperiode for ejerens regning. Bemærk: (kun litium-ion-batteri): Et litium-ion-batteri har en garanti, der kun dækker delen og dækker forholdsmæssigt, med start i år 3 til år 5 baseret på driftstiden og de brugte kilowatttimer. Der findes flere oplysninger i *betjeningsvejledningen*.

#### Omkostninger til vedligeholdelse afholdes af ejeren

Motorjustering, smøring, rengøring og polering, udskiftning af filtre, kølevæske og udførelse af anbefalet vedligeholdelse er eksempler på normal service, som Toro-produkter kræver, og omkostninger i forbindelse hermed afholdes af ejeren.

#### Generelle betingelser

Det eneste retsmiddel, du har til rådighed i henhold til nærværende garanti, er reparation hos en autoriseret Toro-forhandler.

**Hverken The Toro Company eller Toro Warranty Company er ansvarlig for følgeskader eller indirekte eller hændelige skader i forbindelse med brugen af de Toro-produkter, der er dækket af nærværende garanti, herunder omkostninger eller udgifter til at fremskaffe erstatningsudstyr eller service i de perioder, der med rimelighed medgår i forbindelse med funktionsfejl eller manglende rådighed over produktet, mens der udføres reparationer i henhold til garantien. Bortset fra den emissionsgaranti, der er nævnt nedenfor, og kun såfremt denne måtte finde anvendelse, gives ingen anden udtrykkelig garanti. Alle underforståede garantier om salgbarhed og brugsegnethed er begrænset til denne udtrykkelige garantis varighed.**

I visse stater er det ikke tilladt at fragt ansvar for hændelige og følgeskader eller at begrænse tidsrummet for en underforstået garantis varighed, så ovenstående ansvarsfragelser og begrænsninger gælder muligvis ikke for dig. Denne garanti giver dig bestemte juridiske rettigheder, men derudover kan du også have andre rettigheder, som varierer fra stat til stat.

#### Bemærk vedrørende motorgaranti:

Emissionskontrollsystemet på dit produkt kan være dækket af en separat garanti, som overholder de krav, der er fastsat af det amerikanske miljøbeskyttelsesagentur (Environmental Protection Agency, EPA) og/eller rådet for luftressourcer i Californien (California Air Resources Board, CARB). De timemæssige begrænsninger, der er anført ovenfor, gælder ikke for garantien på emissionskontrollsystemet. Der henvises til garantierklæringen om motoremissionsgaranti, som er vedlagt dit produkt eller er indeholdt i motorfabrikantens dokumentation, for yderligere oplysninger.