



闪光警示灯套件

CT、LT 和 LT-F 系列三联草坪剪草机或 Groundsmaster® 3400 主机

型号 02920—序列号 400000000 及以上

安装说明

⚠ 警告

加利福尼亚州
第65号提案中警告称

此产品包含加利福尼亚州已知的能致癌、致出生缺陷或损害生殖系统的化学物质。

重要事项 切勿将闪光警示灯套件安装到带驾驶室的机器上。

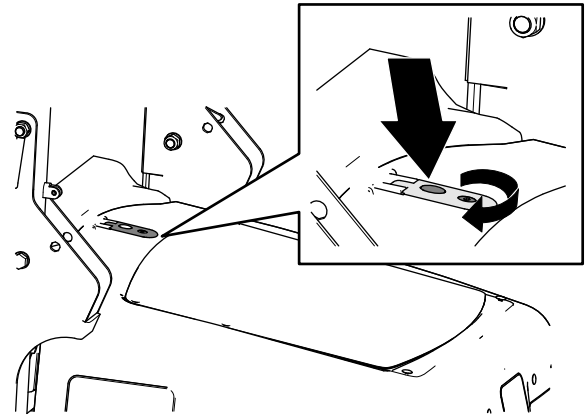
准备安装闪光警示灯套件

准备机器

1. 将机器停在水平地面上。
2. 将剪草机刀盘、滚刀组或连枷滚刀组放落到地面上。
3. 接合驻车刹车。
4. 关闭发动机并拔下钥匙。
5. 等待所有活动件停止。

打开机罩

1. 将机罩钥匙插入机罩锁将锁逆时针旋转 90° [图1](#) 或 [图2](#)。
2. 打开机罩门锁。
 - 对顶罩安装机罩门锁的机器 按机罩门锁的按钮 [图1](#)。

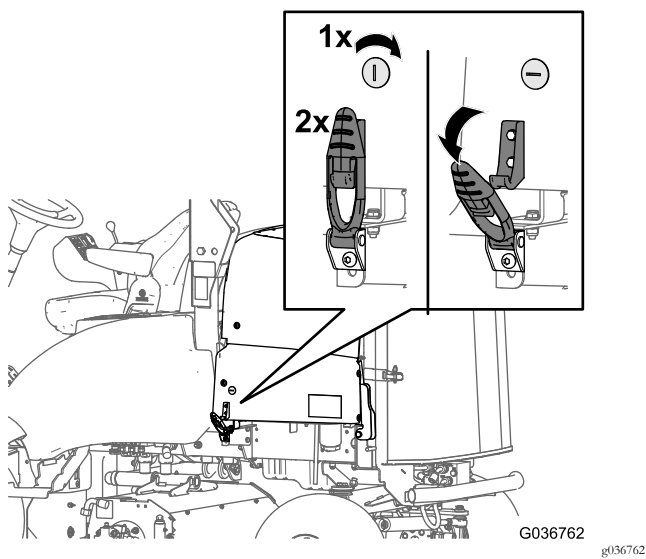


g189331

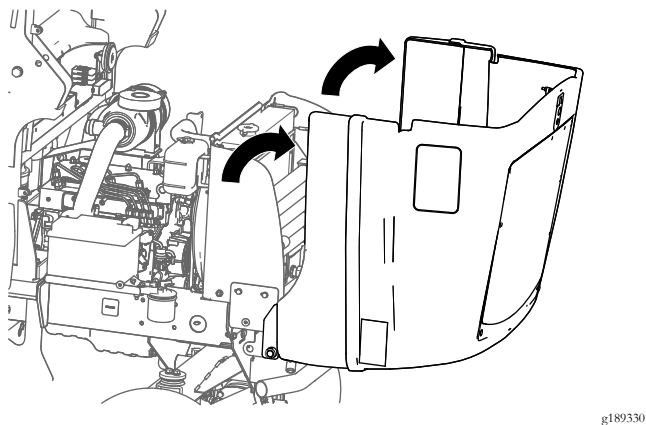
图1

- 对侧面安装机罩门锁的机器从弹簧扣上卸下 2 个机罩门锁 [图2](#)。

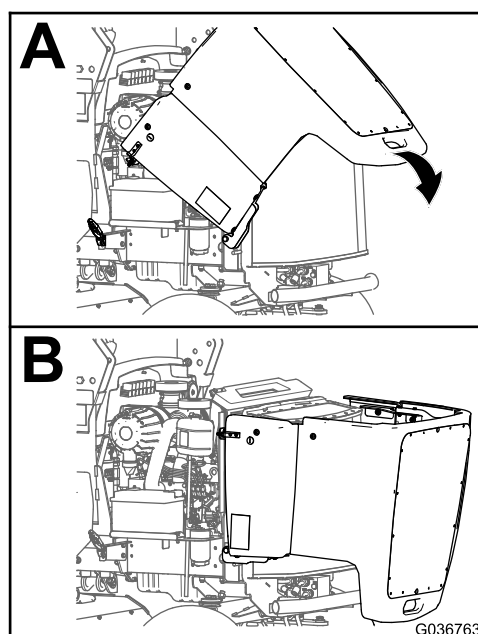




3. 小心向下旋转机罩门锁 图4。



顶置安装机罩门锁的机器



侧面安装机罩门锁的机器

断开电池的连接

⚠ 警告

加利福尼亚州
第65号提案中警告称
加利福尼亚州认为电池接柱、接头以及相关配
件含铅或铅混合物、化合物会引发癌症和造成
生殖损害。用后请务必洗手。

⚠ 警告

电池端子或金属工具可能会与机器金属部件发生短路并产生火花。火花可引发电池气体爆炸从而造成人身伤害。

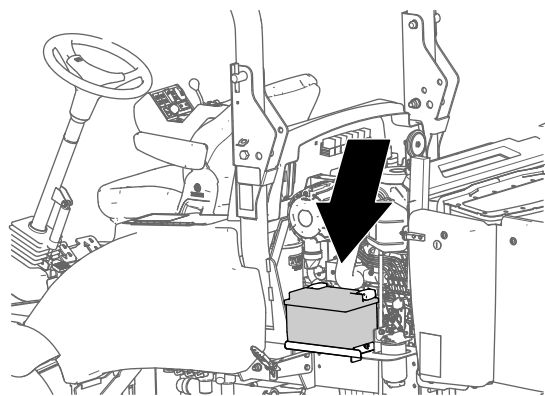
- 断开或连接电池时切勿让电池端子接触到机器的任何金属部件。
- 切勿让金属工具短接电池端子和机器的金属部件。

⚠ 警告

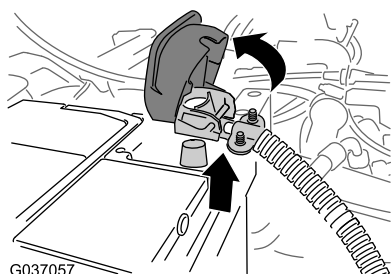
电池接线不准确会损坏机器而且接线之间会产生火花。火花可引发电池气体爆炸从而造成人身伤害。

- 应始终先断开负极黑色电池线然后才能断开正极红色接线。
- 应始终先连接正极红色电池线然后才能连接负极黑色接线。

1. 提起负极电池接线的盖子 图5。



g188214



G037057

图5

2. 从电池上断开负极电池接线 图5。

注意 将负极电池接线放置在不会与电池负极接触的地方。

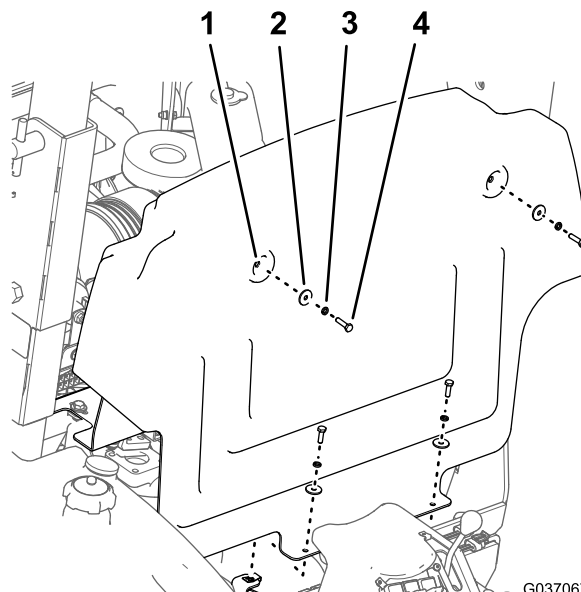
3. 提起正极电池接线的盖子。

注意 提起盖子将从电池正极松开电池接线端子。

4. 从电池上卸下正极电池接线。

拆下隔板面板

1. 卸下将隔板面板固定至机器底盘上的 4 个螺栓 6 x 25mm、4 个锁紧垫圈 6mm 和 4 个扁平垫圈 6mm 图6。



G037067

g037067

图6

- | | |
|---------|---------|
| 1. 隔板面板 | 3. 锁紧垫圈 |
| 2. 扁平垫圈 | 4. 螺栓 |

2. 将面板向前上方移动然后从机器上取下面板 图6。

安装套件

安装支架

注意 警示灯可安装在防翻滚保护架框架的任何一侧。

1. 确保 ROPS 枢轴螺栓和夹紧螺栓放置到位并紧固。
2. 在计划安装套件的 ROPS 同侧从 ROPS 上卸下螺母、螺栓和垫圈并丢弃螺母和螺栓请参阅 图7。

注意 保留垫圈。

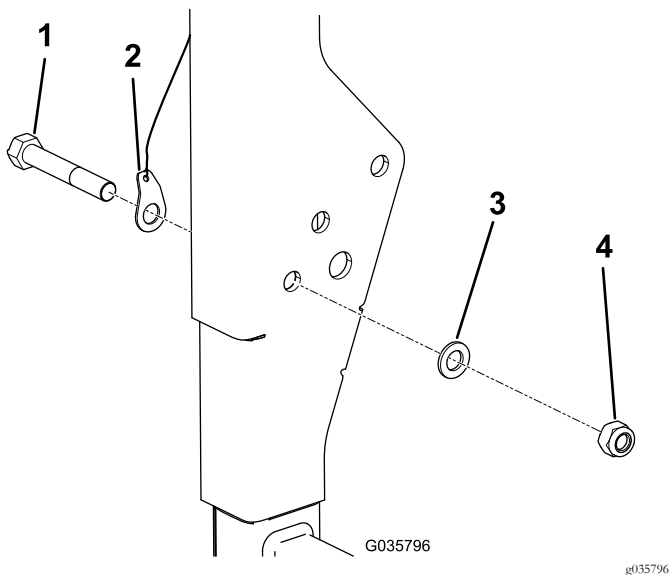


图7

1. 螺栓丢弃
2. 系索垫圈
3. 垫圈保留
4. 锁紧螺母丢弃

3. 将 ROPS 支架中的孔与 ROPS 中的孔对齐并用现有垫圈安装新螺栓 图8。

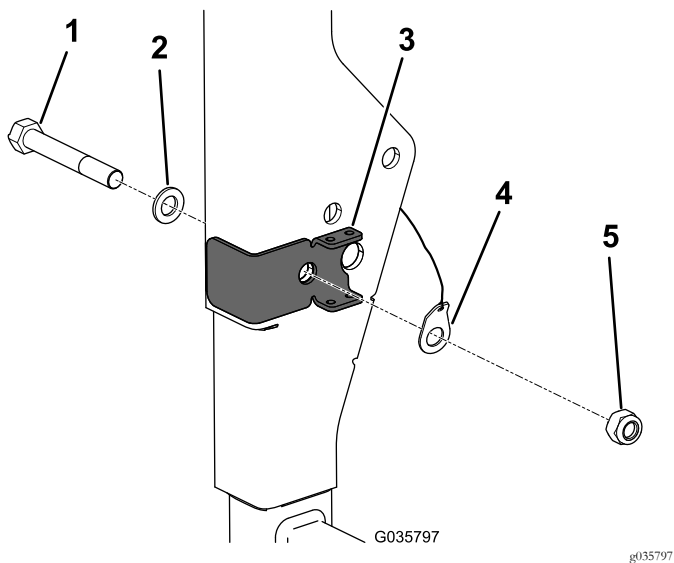


图8

1. 大螺栓
2. 垫圈现有
3. ROPS 支架
4. 系索垫圈
5. 大锁紧螺母

4. 安装新的大锁紧螺母和现有系索垫圈上紧锁紧螺母扭矩至 15Nm。

注意 切勿拧得过紧否则将使 ROPS 难以折叠。

5. 将警示灯支架中的小孔与 ROPS 支架上方的孔对齐 图9并用 2 个小螺栓、4 个小垫圈和 2 个小锁紧螺母固定支架。

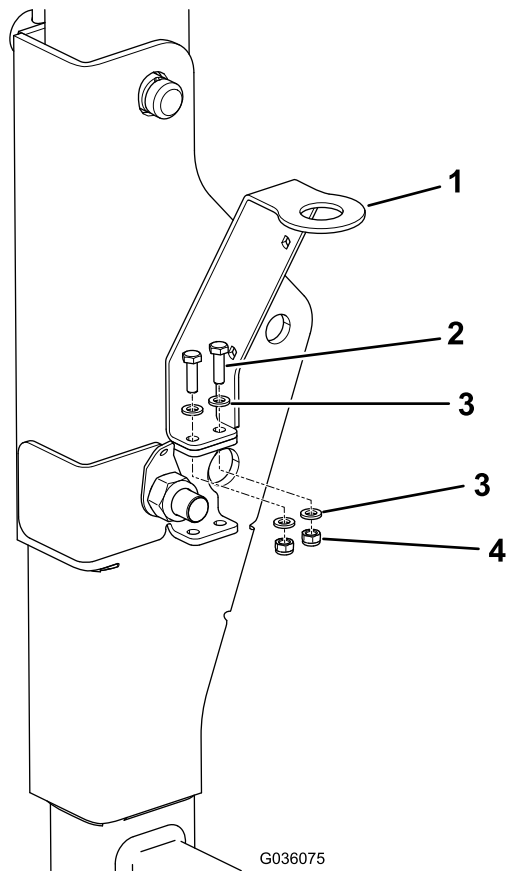


图9

1. 警示灯支架
2. 小螺栓 2 个
3. 小垫圈 4 个
4. 小锁紧螺母 2 个

安装警示灯

1. 将警示灯座安装到警示灯支架上 图10。

注意 将电缆拧入连接器时旋转电缆。这样可以防止电缆缠到一起。

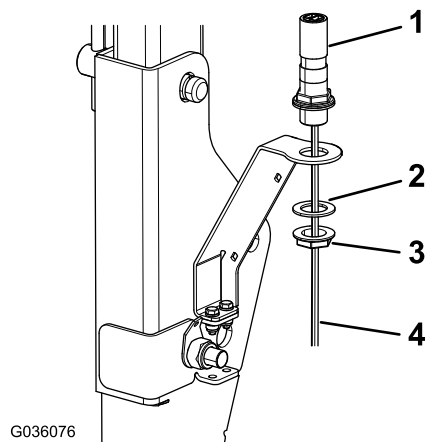


图10

1. 警示灯座
2. 密封件
3. 螺母
4. 警示灯电缆

- 要安装警示灯电缆先卸下警示灯座顶部的接头将警示灯电缆从灯座底部穿入从顶部穿出。
- 连接警示灯电缆确保红色接头连接到警示灯座接头的中间正极端子以及外部端子的黑色接头。将接头拧回警示灯座。
- 拧松警示灯上的蝶形螺帽 [图11](#)。

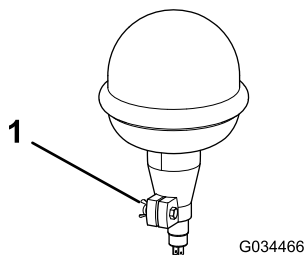


图11

1. 蝶型螺帽

- 将警示灯组装到警示灯座顶部 [图12](#)。

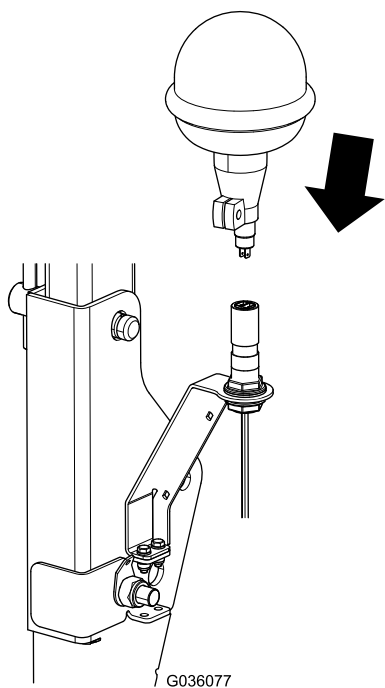


图12

- 拧紧夹具上的蝶形螺帽 [图13](#)。

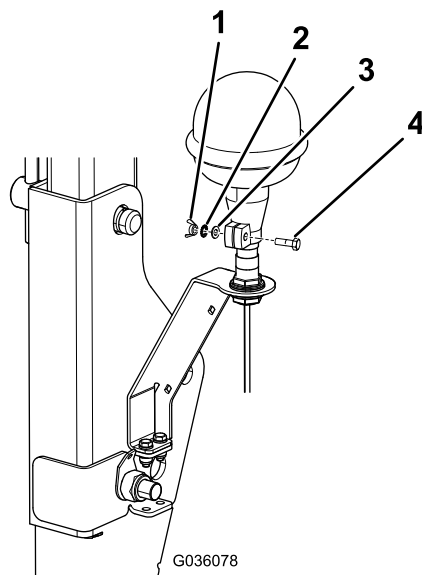


图13

- | | |
|---------|-------|
| 1. 蝶型螺帽 | 3. 垫圈 |
| 2. 锁紧垫圈 | 4. 螺栓 |

- 沿 ROPS 架前面布置电缆确保电缆不被卡住或擦破。
- 用橙色和黑色电线将电缆连接至主接线绝缘套管上的对接接头靠近喇叭的地方。
- 将扎带分别插入警示灯支架的两个孔中 [图14](#) 固定电缆。

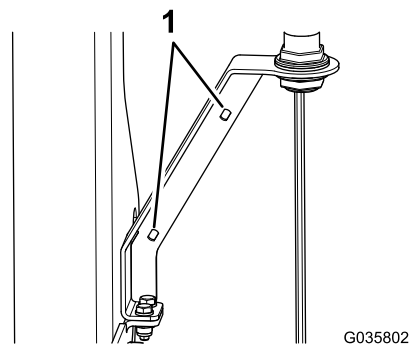


图14

- 孔警示灯支架)

安装开关

- 在主控制面板上从控制板后面卸下并丢弃堵塞。
- 拉出包含橙色和红色/橙色和黑色电线的开关接头将其插入开关。
- 将开关按入开口直至其卡入到位 [图15](#)。

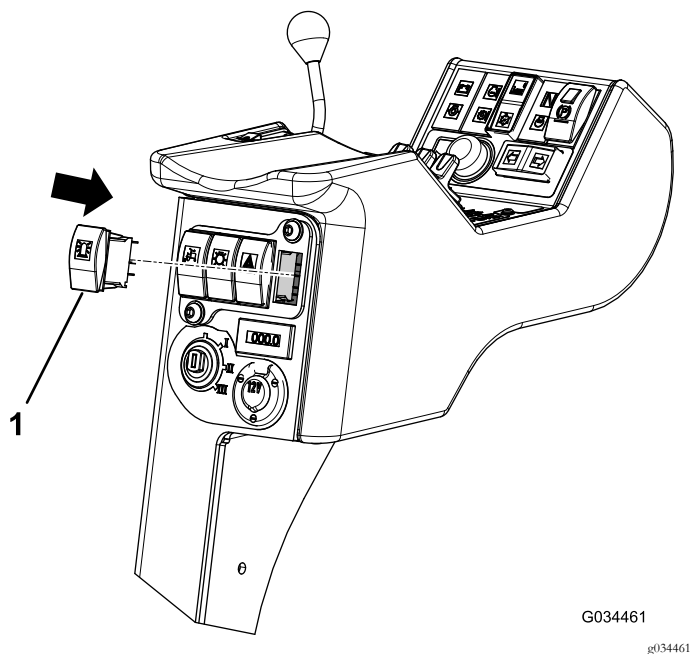


图15

1. 开关

粘贴序列号标签并放下机罩

1. 将序列号标签粘贴到机架左梁紧靠机器序列号标签。
2. 关闭并固定机罩请参阅 [打开机罩 \(页码 1\)](#)。
3. 将机罩门锁顺时针旋转 90° 至“锁定”位置请参阅 [打开机罩 \(页码 1\)](#)。

完成安装

安装隔板面板

1. 将隔板面板上的 4 个孔与底盘上的 4 个夹紧螺母对齐请参阅 [拆下隔板面板 \(页码 3\)](#) 中的图6。
2. 使用 4 个螺栓、4 个锁紧垫圈和 4 个扁平垫圈将隔板面板固定到底盘上请参阅 [拆下隔板面板 \(页码 3\)](#) 的图6。
3. 上紧螺栓扭矩至 7.711.6N·m。

连接电池接线

⚠ 警告

电池接线不准确会损坏机器而且接线之间会产生火花。火花可引发电池气体爆炸从而造成人身伤害。

- 应始终先断开负极黑色电池线然后才能断开正极红色接线。
- 应始终先连接正极红色电池线然后才能连接负极黑色接线。

1. 将正极电池接线连接到电池正极请参阅 [断开电池的连接 \(页码 2\)](#)。
2. 将电池接线端子的绝缘盖对齐然后盖好请参阅 [断开电池的连接 \(页码 2\)](#)。

注意 盖好盖子可将电池接线端子拧紧到电池正极。

3. 将负极电池接线连接到电池负极请参阅 [断开电池的连接 \(页码 2\)](#) 中的图5。
4. 将电池接线端子的绝缘盖对齐然后盖好请参阅 [断开电池的连接 \(页码 2\)](#) 中的图5。

注意 盖好盖子可将电池接线端子拧紧到电池负极。

操作

使用警示灯

要打开警示灯应按开关底部。

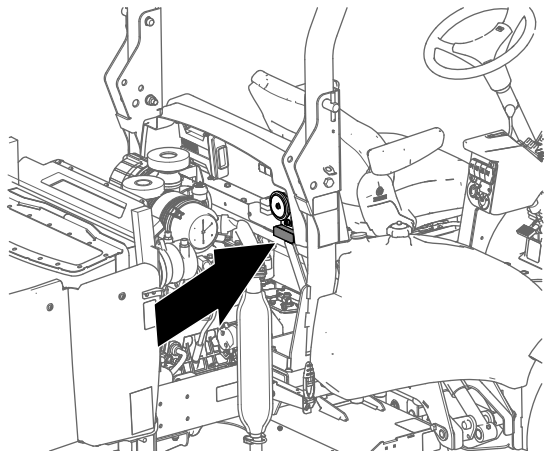
要关闭警示灯应按开关顶部。

注意 要使警示灯工作点火开关必须处于位置 1。

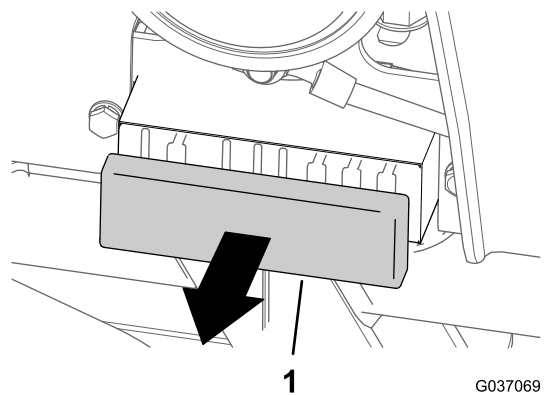
维护

更换保险丝

1. 卸下保险丝盒的盖子图16。



g188141



G037069

g037069

图16

1. 盖子保险丝盒

2. 从右起第 3 个位置上保险丝盒内的插槽取出 10A 保险丝图17。

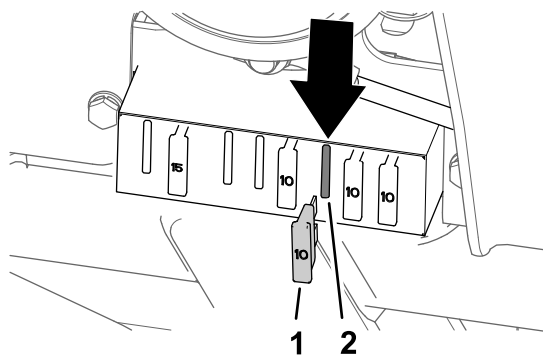


图17

g188128

1. 10A 保险丝
2. 保险丝盒插槽右起第 3 个位置

3. 将 10A 保险丝插入右起第 3 个位置上保险丝盒内的插槽中图17。

重要事项 始终使用与替代掉的保险丝相同类型和电流强度的保险丝否则可能损坏电气系统。

注意 确保保险丝完全插入。

4. 装回保险丝盒的盖子图16。

备注

备注

备注

欧洲隐私声明

Toro 收集的信息

Toro Warranty Company Toro 尊重您的隐私。为了处理您的保修要求以及在发生产品召回时与您联系我们需要您分享某些个人信息您可以直接提供或通过您当地的 Toro 公司或代理商提供。

Toro 保修系统托管于美国的服务器上美国的隐私法可能无法提供与您所在国家适用的相同保护。

与我们分享您的个人信息即表明您同意按照本隐私声明的描述处理您的个人信息。

Toro 使用信息的方式

Toro 可能使用您的个人信息来处理保修要求在发生产品召回时与您联系并将其用于我们告知您的任何其他目的。Toro 可就上述任何活动将您的信息与其附属公司、代理商或其他业务伙伴分享。我们不会将您的个人信息出售给任何其他公司。我们保留为遵守适用法律及应有关当局的要求、披露个人信息的权利以便正确操作我们的系统或者保护我们自己或其他用户。

保留您的个人信息

我们将在需要时保存您的个人信息以便用于最初信息收集的目的、其他合法用途如监管合规要求或适用法律允许的目的。

Toro 对您的个人信息安全的承诺

我们采取合理的预防措施以保护您的个人信息的安全。我们还采取措施保持个人信息的准确性和最新状态。

访问并更正您的个人信息

如果您想检查或更正个人信息请使用电子邮件联系我们电邮地址 legal@toro.com。

澳大利亚消费者法

澳大利亚消费者可在方框内或通过当地的 Toro 代理商找到与澳大利亚消费者法相关的详细信息。



TORO 公司 有限保修

保修条款和涵盖产品

根据 The Toro® Company 及其关联企业 Toro Warranty Company 之间的协议两家公司共同担保您所购买的 Toro 商用产品以下简称“产品”无材质或工艺缺陷享受为期两年或 1500 个运转小时*以先到者为准的保修。本保修条款适用于除打孔机此类产品另订立保修条款之外的所有产品。在保修条款适用的情况下我们将免费为您修理产品包括问题诊断、人工、零部件和运输。本保修条款自产品交付予最初零售购买人之日起开始生效。

* 产品配有小时表。

获得保修服务的指南

当您认为出现保修问题时您应尽快通知向您出售该产品的商用产品经销商或授权商用产品代理商。如果您需要获得帮助查找一位商用产品经销商或授权商用产品代理商或您对您的保修权利或责任有任何问题请与我们联系。

Toro Commercial Products Service Department
Toro Warranty Company
8111 Lyndale Avenue South
Bloomington, MN 55420-1196
电子邮件 commercial.warranty@toro.com

所有者责任

作为产品的所有者您有责任执行《操作员手册》中规定的保养和调整工作。未能执行规定的保养和调整工作可能导致拒绝您提出的保修要求。

保修条款不涵盖的事项和情况

保修期内产生的产品损坏或故障并不都是材质或工艺的问题。本保修条款不包括下列情况

- 由于使用了非 Toro 生产的替换零件或安装和使用了非 Toro 生产的附件或改装的非 Toro 品牌的附件和产品而导致的产品失效。这些物品由其生产商另外提供保修。
- 由于未能执行建议的保养和/或调整而导致的产品失效。未能按照《操作员手册》中列出的保养建议对您的 Toro 产品提供适当保养可能导致您的保修要求被拒绝。
- 由于错误、疏忽或不当使用产品而导致的产品失效。
- 使用中正常损耗的零件除非发现确实存在缺陷。产品正常使用过程中消耗或磨损的零件包括但不限于刹车衬垫和衬片、离合器衬片、刀片、滚刀、底刀、打孔针、火花塞、脚轮、轮胎、过滤器、皮带以及某些打药车零件例如隔膜、喷嘴和止回阀等。
- 由于外部影响导致的失效。被认为是外部影响的事项包括但不限于天气、存放方式、污染物、使用未经批准的冷却剂、润滑剂、添加剂、肥料、水或化学品等。

美国或加拿大以外的其他国家/地区

客户应联系本地的 Toro 经销商代理商获取您所在国家、省或州的产品担保政策。如果出于任何原因您对您的经销商所提供的服务不满意或难以获得产品担保信息请联系 Toro 产品进口商。如果所有其他补救措施均失败您可以通过 Toro Warranty Company 联系我们。

- 正常的噪音、振动、损耗和老化。
- 正常的“损耗”包括但不限于由于磨损或摩擦导致的座椅损坏、喷漆表面的磨损、标贴或窗户的划伤等。

零件

需要保养并预期更换的零件最长保修期为该零件的预期更换时间。按此保修条款更换的零件其保修期与原产品的保修期相同且替换下来的零件所有权归 Toro 所有。Toro 将最终决定对现有零件或组件是进行修理还是更换。Toro 可能使用重新制造的零件用于保修期的修理工作。

关于深循环电池保修的说明

深循环电池在其使用寿命期内提供的总千瓦时数有特定限额。操作、充电和保养技巧能够延长或缩短总体电池使用寿命。本产品中的电池属消耗品两次充电间的有效工作时间将逐渐减少直至电池完全损耗。正常消耗导致电池损耗而需要更换是产品所有者的责任。产品保修期内需对电池进行更换的费用由产品所有者负担。

产品所有者承担产品保养的费用

发动机检修、润滑、清洁和抛光、条款与条件中未涵盖的过滤器的更换、冷却剂以及完成推荐的保养工作这些都是 Toro 产品需要的日常维护费用由产品所有者承担。

一般条款

依照本保修书选择 Toro 授权经销商或代理商修理您的产品是您获得保修的唯一途径。

The Toro Company 或 Toro Warranty Company 均不对此保修条款下与使用 Toro 产品有关的间接、附带或结果性损害承担责任包括此保修条款下因功能故障或未完成修理而无法使用产品的合理期间内提供替代设备或服务所需的任何成本或费用。除下方所述的尾气排放装置保修外再无其他明示担保。

所有隐含的适销性和适用性方面的保证仅在本明示性保修书规定的期限内有效。一些州不允许排除附带或结果性损害的责任也不允许限定隐含担保的有限期间因此上述排除和限定可能不适用于您。

本保修条款赋予您特定的法律权利您也可拥有其他权利视乎各州的规定而有不同。