



Kit de cesto

Cortador de relva DPA de 69 cm para Unidade de tração
Reelmaster® da série 3100-D

Modelo nº 03185

Instruções de instalação

⚠ AVISO

CALIFÓRNIA Proposição 65 Aviso

É do conhecimento do Estado da Califórnia que um ou vários produtos químicos deste produto podem provocar cancro, defeitos congénitos ou outros problemas reprodutivos.

Instalação

Peças soltas

Utilize a tabela abaixo para verificar se todas as peças foram enviadas.

Procedimento	Descrição	Quantidade	Utilização
1	Nenhuma peça necessária	–	Preparação da máquina.
2	Pára-choques do cilindro Parafusos de cabeça flangeada (8 x 16 mm)	1 2	Montagem do pára-choques do cilindro.
3	Resguardo Hydro Parafuso (5/16 pol. x 1 pol.)	1 1	Montagem do resguardo Hydro.
4	Montagem do guia Montagem do suporte Parafuso de carroçaria (5/16 pol. x 1 pol.) Porca flangeada (5/16 pol.) Suporte do cesto com montagem do guia (direito) Suporte do cesto com montagem do guia (esquerdo) Parafuso (5/16 x 2¼ pol.) Porca flangeada (5/16 pol.)	2 2 4 4 1 1 2 2	Instalação das montagens dos cestos.
5	Barra de corte Parafuso (¼ pol. x 1¾") Porca de bloqueio (¼ pol.)	1 4 4	Instalação da barra de corte.
6	Nenhuma peça necessária	–	Instalação do novo defletor de relva.
7	Porcas flangeadas(¾")	2	Retire o tubo de suporte.



Procedimento	Descrição	Quantidade	Utilização
8	Nenhuma peça necessária	–	Montagem do cesto de relva traseiro.
9	Cesto	3	Montagem dos cestos nas unidades de corte.
10	Nenhuma peça necessária	–	Ajuste da posição do cesto frontal.
11	Nenhuma peça necessária	–	Ajuste da posição do cesto traseiro.
12	Nenhuma peça necessária	–	Ajuste do suporte da borda do cesto traseiro.
13	Nenhuma peça necessária	–	Ajuste do resguardo de relva traseiro.
14	Nenhuma peça necessária	–	Ajuste do pára-choques do cilindro.

Nota: O kit de escova do rolo traseiro de 69 cm (modelo 03186) não funciona com o cesto de relva traseiro no kit de cesto de relva Reelmaster 3100 (modelo 03185). A unidade de corte traseira pode ser instalada com o kit de raspador de rolo traseiro (artigo número 114-9368) em vez do kit de escova do rolo traseiro.

1

Preparação da máquina

Nenhuma peça necessária

Procedimento

1. Estacione a máquina numa superfície plana.
2. Engate o travão de mão.
3. Desligue o motor e retire a chave.

2

Montagem do pára-choques do cilindro

Peças necessárias para este passo:

1	Pára-choques do cilindro
2	Parafusos de cabeça flangeada (8 x 16 mm)

Procedimento

Monte o pára-choques do rolo na flange do motor com dois parafusos de cabeça flangeada (8 x 16 mm); consulte [Figura 1](#).

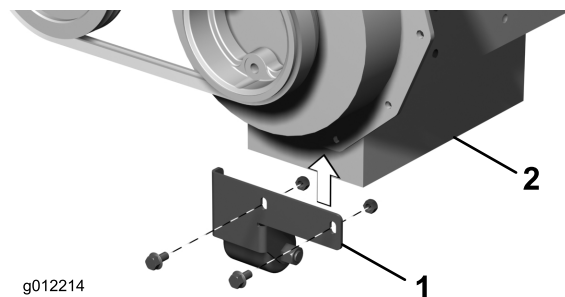


Figura 1

1. Pára-choques do cilindro
2. Motor

3

Montagem do resguardo Hydro

Peças necessárias para este passo:

1	Resguardo Hydro
1	Parafuso (5/16 pol. x 1 pol.)

Procedimento

1. Retire o parafuso e a porca que prendem a extremidade inferior do suporte de apoio do cabo para a placa da bomba ([Figura 2](#)). Deite fora o parafuso, mas guarde a porca.

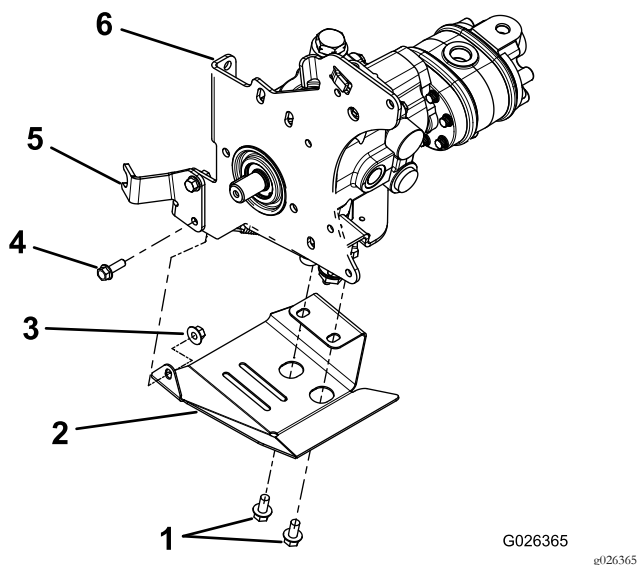


Figura 2

- | | |
|--------------------|-----------------------------|
| 1. Parafuso (2) | 4. Parafuso |
| 2. Resguardo Hydro | 5. Suporte de apoio do cabo |
| 3. Porca | 6. Placa da bomba |

2. Retire e guarde os (2) parafusos que prendem o suporte neutro à parte inferior do resguardo Hydro (Figura 2).
3. Instale, sem apertar, o novo resguardo Hydro e o suporte neutro na parte inferior do resguardo Hydro com os (2) parafusos removidos no passo anterior. Não aperte os parafusos nesta altura (Figura 2).
4. Instale, sem apertar, o suporte de apoio do cabo na placa da bomba com o novo parafuso (fornecido no kit) e com porca previamente removida (Figura 2).
5. Aperte todos os parafusos e porcas.

4

Instalação das montagens dos cestos

Peças necessárias para este passo:

2	Montagem do guia
2	Montagem do suporte
4	Parafuso de carroçaria (5/16 pol. x 1 pol.)
4	Porca flangeada (5/16 pol.)
1	Suporte do cesto com montagem do guia (direito)
1	Suporte do cesto com montagem do guia (esquerdo)
2	Parafuso (5/16 x 2¼ pol.)
2	Porca flangeada (5/16 pol.)

Procedimento

1. Retire as unidades de corte das respectivas embalagens. Monte e ajuste de acordo com o *Manual do utilizador* da unidade de corte.
2. Utilize Figura 3 para determinar os locais em que as montagens do guia ou do suporte têm de ser montadas na estrutura da carroçaria da unidade de corte.

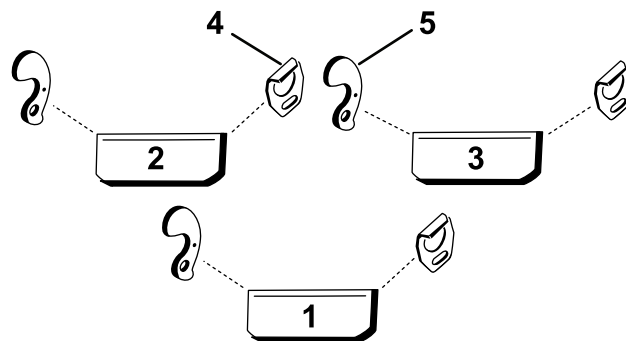


Figura 3

- | | |
|---------------------------|------------|
| 1. Cesto central | 4. Guia |
| 2. Cesto frontal esquerdo | 5. Suporte |
| 3. Cesto frontal direito | |

Unidades de corte dianteiras

3. Monte um guia no interior da extremidade direita de cada estrutura de carroçaria com 2 parafusos de carroçaria (5/16 pol. x 1 pol.) e porcas flangeadas (5/16 pol.) como se mostra na Figura 4.

Nota: Os parafusos de carroçaria e porcas flangeadas são enviadas instaladas na montagem do guia.

4. Monte um suporte no interior da extremidade esquerda de cada estrutura de carroçaria com 2 parafusos de

carroçaria (5/16 pol. x 1 pol.) e porcas flangeadas (5/16 pol.) como se mostra na [Figura 4](#).

Nota: Os parafusos de carroçaria e porcas flangeadas são enviadas instaladas na montagem do guia.

Unidade de corte posterior

Importante: Utilize a paragem do cesto traseira vermelha ao operar em terreno irregular para ajudar a manter o cesto traseiro fixo.

5. Insira o suporte do cesto do lado direito com montagem do guia na extremidade direita do tubo da estrutura da carroçaria da unidade de corte ([Figura 5](#)).

Nota: Os parafusos de carroçaria e porcas flangeadas são enviados instalados na posição média da montagem do suporte para facilitar o ajuste final posterior.

6. Alinhe os furos no suporte do cesto com o furo do tubo da estrutura da carroçaria e prenda com um

parafuso (5/16 pol. x 2-1/4 pol.) e porca flangeada (5/16 pol.) posicionando como se mostra na [Figura 5](#).

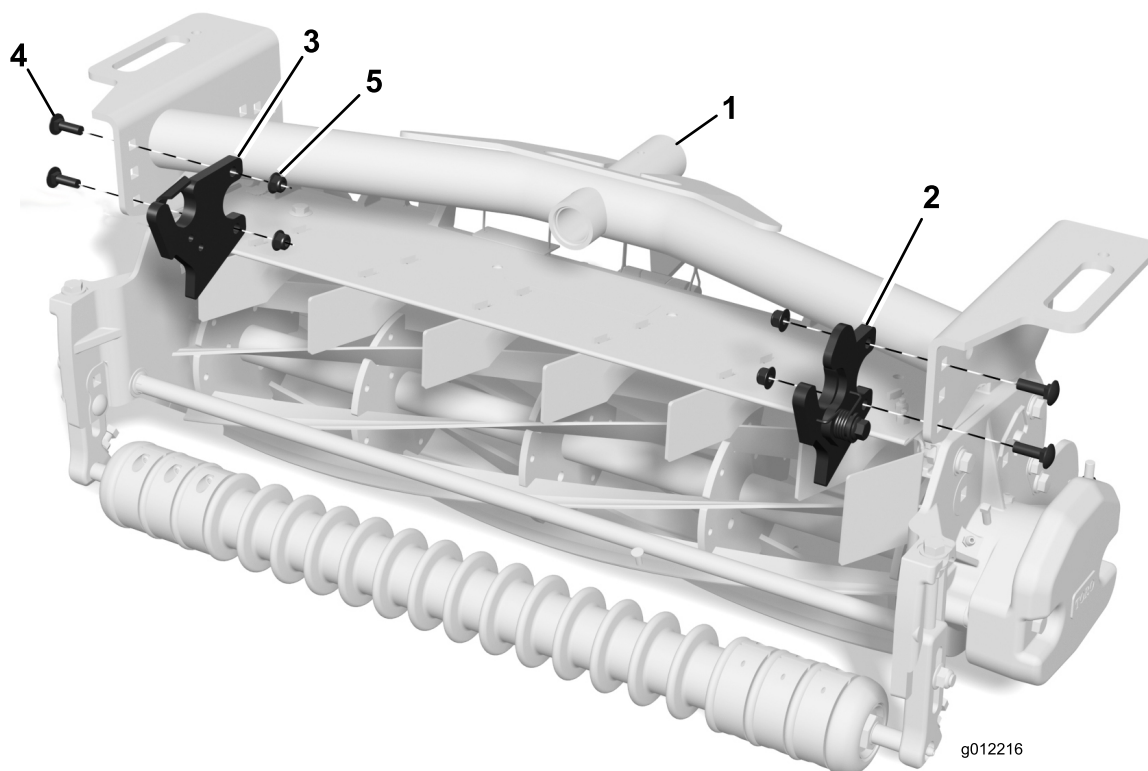
Nota: O parafuso tem de ser enroscado através da parede do tubo.

7. Insira o suporte do cesto do lado esquerdo com montagem do suporte na extremidade esquerda do tubo da estrutura da carroçaria da unidade de corte ([Figura 5](#)).

Nota: Os parafusos de carroçaria e porcas flangeadas são enviados instalados na posição média da montagem do suporte para facilitar o ajuste final posterior.

8. Alinhe os furos no suporte do cesto com o furo do tubo da estrutura da carroçaria e prenda com um parafuso (5/16 pol. x 2-1/4 pol.) e porca flangeada (5/16 pol.) posicionando como se mostra na [Figura 5](#).

Nota: O parafuso tem de ser enroscado através da parede do tubo.



g012216

g012216

Figura 4

- | | | |
|----------------------------|----------------------------------|--------------------------------|
| 1. Estrutura da carroçaria | 3. Montagem do guia | 5. Porca flangeada (5/16 pol.) |
| 2. Montagem do suporte | 4. Parafuso (5/16 pol. x 1 pol.) | |

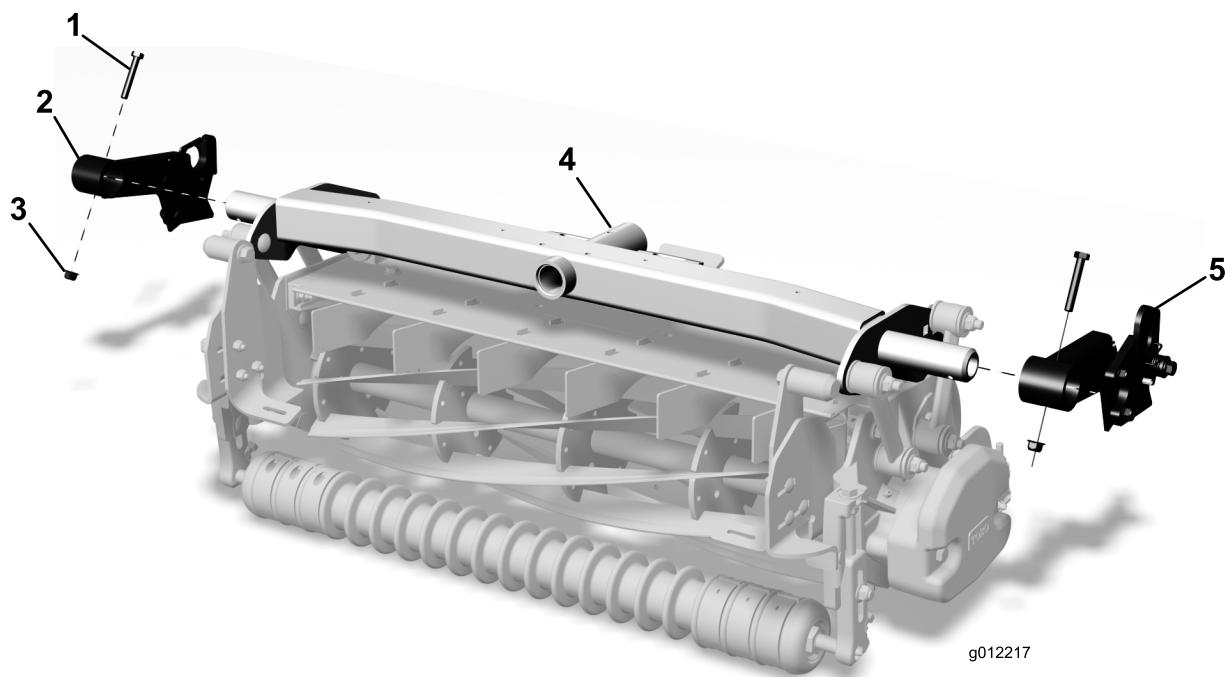


Figura 5

- | | | |
|--------------------------------------|--------------------------------|---------------------------------------|
| 1. Parafuso (5/16 x 2 1/4 pol.) | 3. Porca flangeada (5/16 pol.) | 5. Suporte do cesto esquerdo com guia |
| 2. Suporte do cesto direito com guia | 4. Estrutura da carroçaria | |

5

Instalação da barra de corte

Peças necessárias para este passo:

1	Barra de corte
4	Parafuso (1/4 pol. x 1 3/4")
4	Porca de bloqueio (1/4 pol.)

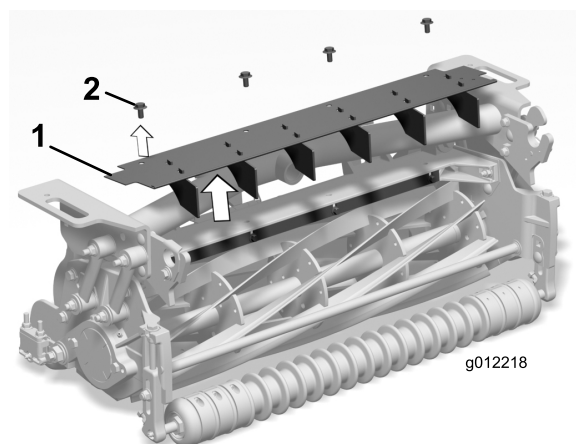


Figura 6

Procedimento

1. Remova os quatro parafusos de cabeça flangeada que prendem o resguardo de relva frontal e defletores à estrutura da unidade de corte ([Figura 6](#)).
2. Remova o resguardo de relva.
3. Monte sem a apertar barra de corte na estrutura da unidade de corte com 4 parafusos (1/4 pol. x 3/4 pol.) e 4 porcas de bloqueio (1/4 pol.) ([Figura 7](#)).

6

Instalação do novo defletor de relva (apenas unidades de corte dianteiras)

Nenhuma peça necessária

Procedimento

1. Remova os 2 defletores centrais e o defletor de cada extremidade do resguardo, deixando apenas os dois mostrados em [Figura 9](#).

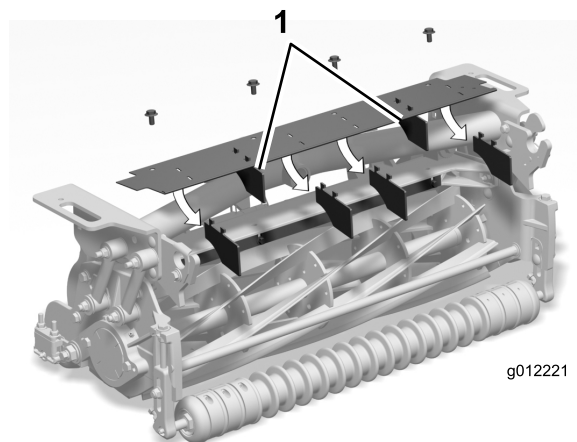


Figura 9

1. Não retire estes defletores.

2. Monte o novo defletor na extremidade esquerda do resguardo com dois parafusos (10-24 x 1/2 pol.) e porcas (10-24 pol.) como se mostra na [Figura 10](#).

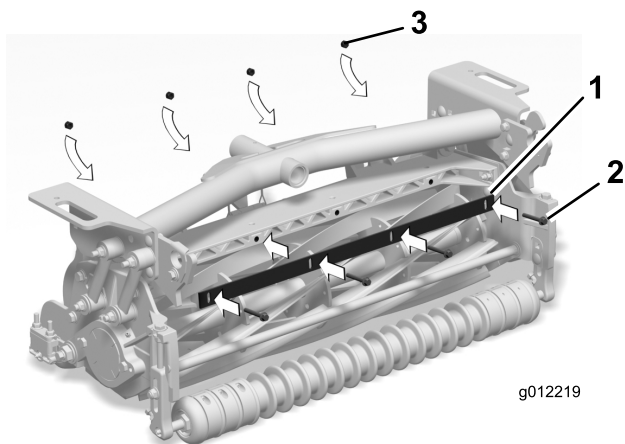


Figura 7

1. Barra de corte
2. Parafuso (1/4 pol. x 1 3/4")
3. Porca de bloqueio (1/4 pol.)

4. Insira um calibrador de 1,5 mm entre parte superior do cilindro e a parte inferior da barra para verificar a folga ([Figura 8](#)).

Nota: Certifique-se de que a barra e cilindro se encontram a igual distância em todo o comprimento do cilindro. A barra de corte não pode entrar em contacto com o cilindro durante o funcionamento.

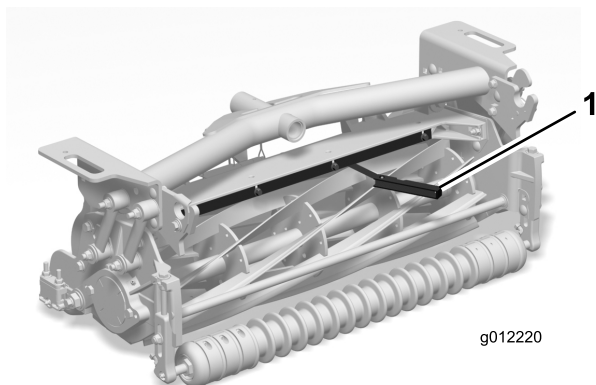


Figura 8

1. Apalpa-folgas

5. Aperte os parafusos e as porcas de bloqueio ([Figura 7](#)).
6. Não instale o resguardo de relva nesta altura.

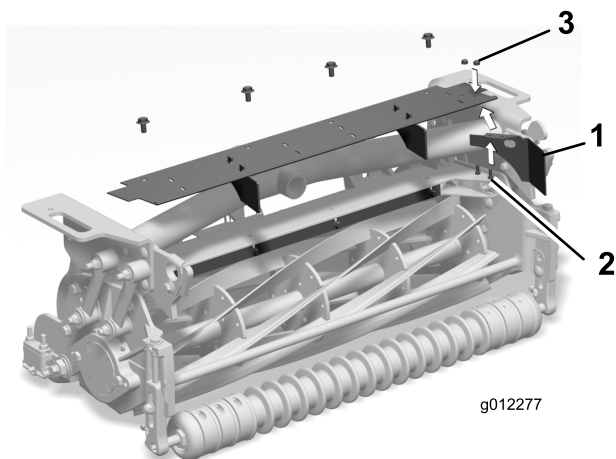


Figura 10

1. Novo defletor
2. Parafuso (10-24 pol. x 1/2 pol.)
3. Porca (10-24)

3. Instale o resguardo de relva e restantes defletores.

7

Remoção do tubo de suporte

Peças necessárias para este passo:

2	Porcas flangeadas(3/8")
---	-------------------------

Procedimento

1. Desenrosque os dois parafusos de cabeça flangeada que prendem o tubo de suporte às placas laterais da unidade de corte (Figura 11). Retire o tubo de suporte.
2. Prenda os parafusos de cabeça flangeada às placas laterais da unidade de corte com as 2 porcas de bloqueio flangeadas (3/8 pol.) incluídas (Figura 11).

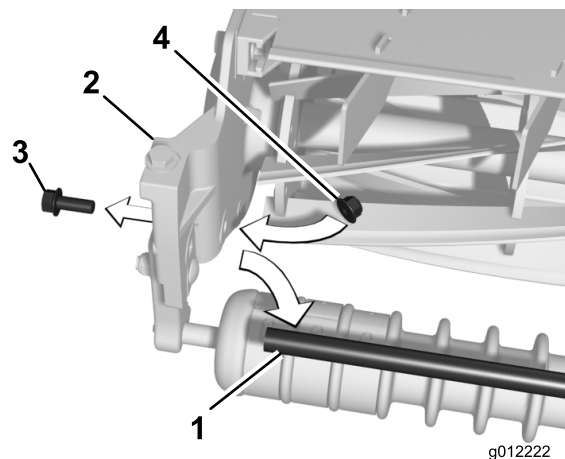


Figura 11

1. Tubo de suporte
2. Placa lateral
3. Parafuso com cabeça flangeada
4. Porcas de flange (3/8 pol.)

8

Montagem do cesto de relva traseiro

Nenhuma peça necessária

Procedimento

1. Remova as anilhas e porcas enviadas com os parafusos da correia (Figura 12).
2. Utilizando as cintas de cabos nas correias como pegas, estique cada correia até que possa ser presa na parte superior do cesto com (2) anilhas e uma porca de bloqueio (Figura 12). Coloque uma anilha de cada lado da parte superior do cesto.

Nota: Corte as cintas dos cabos depois de as correias estarem instaladas.

Nota: Para facilitar instalação das correias, coloque um bloco de madeira de 20 cm x 10 cm (Figura 12) no interior do cesto para elevar e suportar a parte superior do cesto.

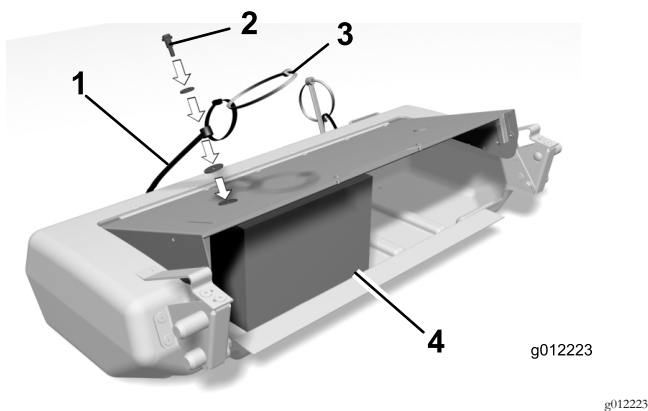


Figura 12

- | | |
|------------------------|------------------------|
| 1. Fita | 3. Braçadeira de cabos |
| 2. Parafuso da correia | 4. Bloco de madeira |

Nota: Se as correias ficarem esticadas e não tocarem na parte superior do cesto aberto, utilize os furos guia (Figura 13) na parte posterior do cesto para localizar e perfurar novos furos de montagem para os parafusos das correias.

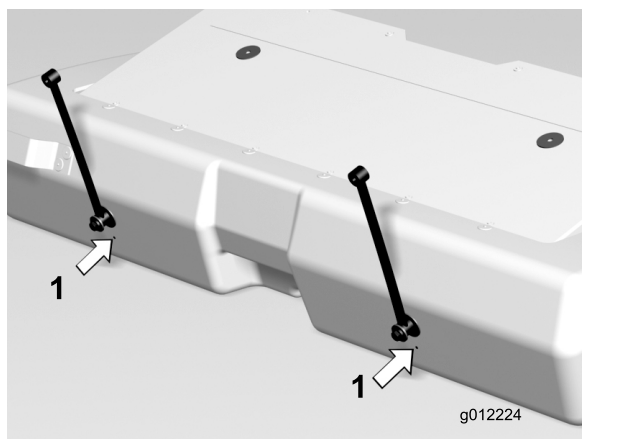


Figura 13

1. Furo guia (2)

suporte guia e carregando no pino do lado oposto no sentido do suporte do cesto articulado (Figura 14).

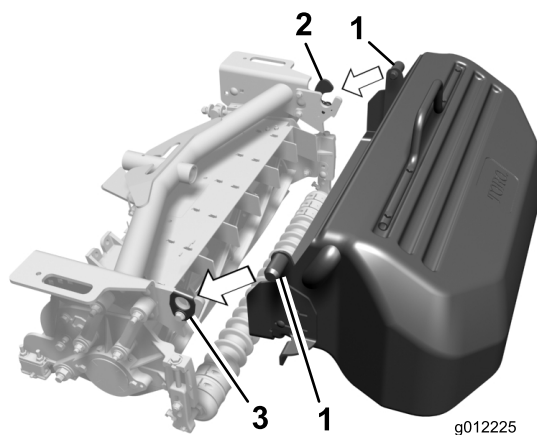


Figura 14

- | | | |
|------------------------------|--------------------------------|------------------|
| 1. Pino de montagem do cesto | 2. Suporte do cesto articulado | 3. Guia do cesto |
|------------------------------|--------------------------------|------------------|

10

Ajuste da posição do cesto frontal

Nenhuma peça necessária

Procedimento

Certifique-se de que os cestos frontais estão paralelos com as unidades de corte com uma folga mínima de 6 mm entre a borda do cesto e o cilindro. Se for necessário um ajuste na posição do cesto, proceda da seguinte forma:

- Em cada extremidade do cesto, desaperte as porcas dos parafusos de carroçaria que prendem os suportes de paragem do cesto ao cesto (Figura 15).
- Coloque o cesto de forma a que fique paralelo à unidade de corte com uma folga mínima de 6 mm entre a borda do cesto e o cilindro (Figura 15).
- Em cada extremidade do cesto, ajuste os suportes de paragem do cesto de forma a que entrem em contacto com a placa lateral.
- Aperte as porcas dos parafusos de carroçaria para prender a posição do cesto.

9

Montagem dos cestos nas unidades de corte

Peças necessárias para este passo:

3	Cesto
---	-------

Procedimento

Monte um cesto em cada estrutura de suporte da unidade de corte, inserindo o pino de montagem do cesto no respetivo

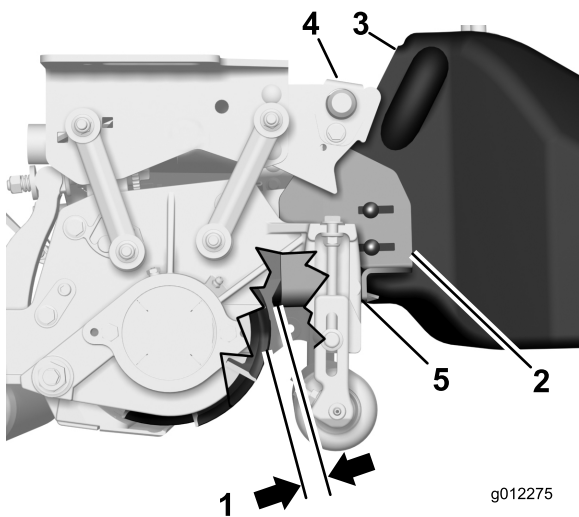


Figura 15

- | | |
|--------------------------------|----------------------------------|
| 1. 6 mm de folga | 4. Braço da estrutura de suporte |
| 2. Suporte de paragem do cesto | 5. Ponto de contacto |
| 3. Cesto | |

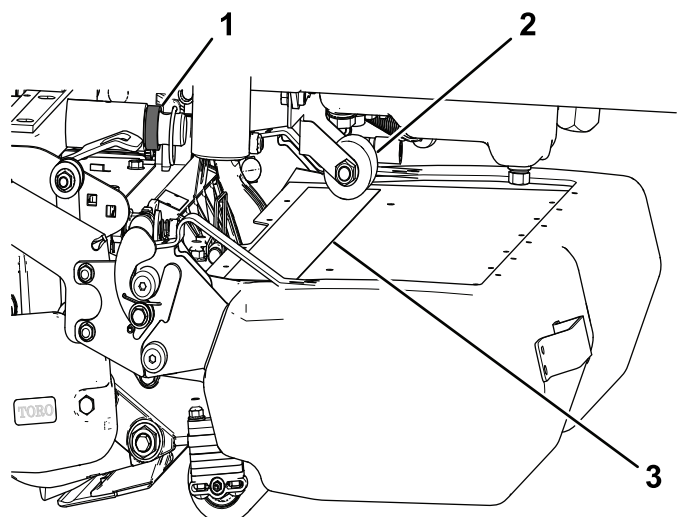


Figura 16

- | | |
|--------------|---|
| 1. Espaçador | 3. Fita de desgaste do resguardo de relva |
| 2. Rolo | |

2. Ajuste o cesto para que a traseira do cesto de relva fique ligeiramente elevada, da seguinte forma:
 - A. Em cada extremidade do cesto, desaperte as porcas dos parafusos de carroçaria que prendem o guia e montagens do suporte aos suportes do cesto (Figura 17).
 - B. Aperte as porcas dos parafusos de carroçaria para prender a posição do cesto.
 - C. Eleve e desça as unidades de corte para assegurar que o rolo está sempre em contacto com a tira de desgaste.

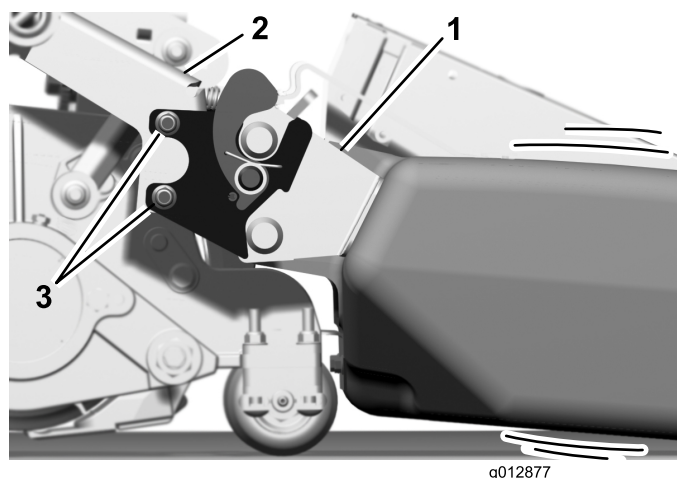


Figura 17

- | | |
|---|---|
| 1. Montagem do suporte (mostrada a extremidade esquerda do cesto) | 3. Porcas dos parafusos de carroçaria (2) |
| 2. Suporte de cesto | |

11

Ajuste da posição do cesto traseiro

Nenhuma peça necessária

Procedimento

Quando o cesto traseiro está instalado na unidade de corte, o cesto de relva deve estar nivelado ou ligeiramente elevado na traseira.

Quando unidade de corte está a ser elevada, o pára-choques do cilindro deve estar sempre em contacto com a tira de desgaste no resguardo superior do cesto de relva (Figura 16).

1. Ao instalar a unidade de corte traseira central, certifique-se de que o espaçador no pino do braço de elevação está instalado por trás da estrutura da suporte d unidade de corte como se mostra na Figura 16.

- D. Numa unidade de tração com Sidewinder, mova também as unidades de corte de um lado para o outro para assegurar que o rolo está sempre em contacto com a tira de desgaste.
- E. Se o rolo não estiver em contacto com a fita de desgaste, eleve mais a traseira do cesto.

projetadas para a traseira do cesto. Ajuste consoante necessário.

14

Ajuste do pára-choques do cilindro

Nenhuma peça necessária

Procedimento

Ajuste o pára-choques do cilindro (Figura 19) de forma a que o pára-choques esteja paralelo com o resguardo superior do cesto central em contacto. Se o cesto não estiver paralelo, a parte de trás do cesto pode entrar em contacto com o motor quando elevado.

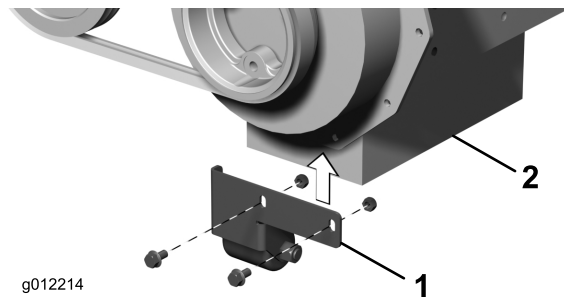


Figura 19

- 1. Pára-choques do cilindro
- 2. Motor

12

Ajuste do suporte da borda do cesto traseiro

Nenhuma peça necessária

Procedimento

Certifique-se de que parte superior do suporte da borda do cesto traseiro está alinhado a 6 mm em relação ao cilindro (Figura 18). Se o suporte não estiver alinhado com o cilindro, desaperte os parafusos de montagem e ajuste o suporte, como for necessário.

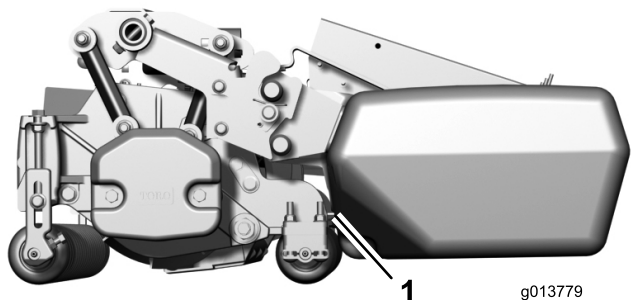


Figura 18

- 1. Suporte da borda do cesto traseiro

13

Ajuste do resguardo de relva traseiro

Nenhuma peça necessária

Procedimento

- Ajuste o resguardo traseiro até à posição máxima para condições de humidade.
- Em condições secas, o resguardo traseiro pode ter de ser ligeiramente descido para assegurar que as aparas são

Notas:



Count on it.