



## Kit cesto

Tosaerba a cilindri DPA da 69 cm per trattorini serie Reelmaster®  
3100-D

N° del modello 03185

### Istruzioni di installazione

#### ⚠ AVVERTENZA

##### CALIFORNIA

Avvertenza norma "Proposition 65"

Il presente prodotto contiene una o più sostanze chimiche che nello Stato della California sono considerate cancerogene e causa di anomalie congenite o di altre problematiche della riproduzione.

## Installazione

### Parti sciolte

Verificate che sia stata spedita tutta la componentistica, facendo riferimento alla seguente tabella.

Procedura	Descrizione	Qté	Uso
<b>1</b>	Non occorrono parti	–	Preparazione della macchina.
<b>2</b>	Pararulli Vite a testa flangiata (8 x 16 mm)	1 2	Montaggio del pararulli.
<b>3</b>	Protezione idraulica Bullone (5/16 x 1 poll.)	1 1	Montaggio della protezione idraulica.
<b>4</b>	Gruppo guida Gruppo staffa Bullone a testa tonda (5/16 x 1 poll.) Dado flangiato (5/16") Staffa del cesto con gruppo guida (destra) Staffa del cesto con gruppo staffa (sinistra) Bullone (5/16 x 2-1/4 poll.) Dado flangiato (5/16")	2 2 4 4 1 1 2 2	Installazione dei gruppi di montaggio del cesto.
<b>5</b>	Barra di taglio Bullone (1/4 x 1-3/4 poll.) Dado di bloccaggio (1/4")	1 4 4	Installazione della barra di taglio.
<b>6</b>	Non occorrono parti	–	Montaggio del nuovo carter dell'erba.
<b>7</b>	Dado di bloccaggio flangiato (3/8 poll.)	2	Rimozione del tubo di supporto.
<b>8</b>	Non occorrono parti	–	Assemblaggio del cesto di raccolta posteriore.
<b>9</b>	Cesto	3	Montaggio dei cesti sugli apparati di taglio.



Procedura	Descrizione	Qté	Uso
<b>10</b>	Non occorrono parti	–	Regolazione della posizione del cesto anteriore.
<b>11</b>	Non occorrono parti	–	Regolazione della posizione del cesto posteriore.
<b>12</b>	Non occorrono parti	–	Regolazione della staffa del margine del cesto posteriore.
<b>13</b>	Non occorrono parti	–	Regolazione del carter posteriore dell'erba.
<b>14</b>	Non occorrono parti	–	Regolazione del pararulli.

**Nota:** Il kit spazzola per rullo posteriore da 69 cm (modello 03186) non funziona con il cesto di raccolta posteriore sul kit cesto di raccolta Reelmaster 3100 (modello 03185). L'apparato di taglio posteriore può essere montato con il kit raschiarullo posteriore (n. cat. 114-9368) al posto del kit spazzola per rullo posteriore.

# 1

## Preparazione della macchina

Non occorrono parti

### Procedura

1. Parcheggiate la macchina su terreno pianeggiante.
2. Inserite il freno di stazionamento.
3. Spegnete il motore e togliete la chiave.

# 2

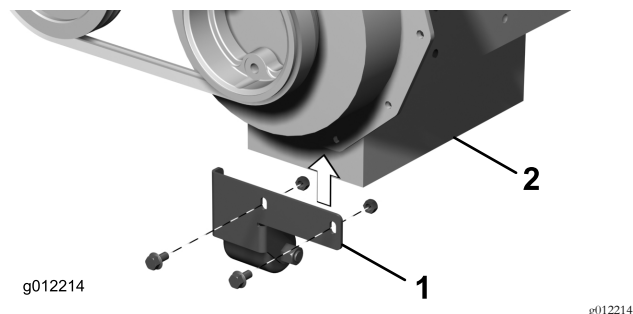
## Montaggio del pararulli

Parti necessarie per questa operazione:

1	Pararulli
2	Vite a testa flangiata (8 x 16 mm)

### Procedura

Montate il pararulli sulla flangia del motore con 2 viti a testa flangiata (8 x 16 mm); fate riferimento a [Figura 1](#).



**Figura 1**

1. Pararulli

2. Motore

# 3

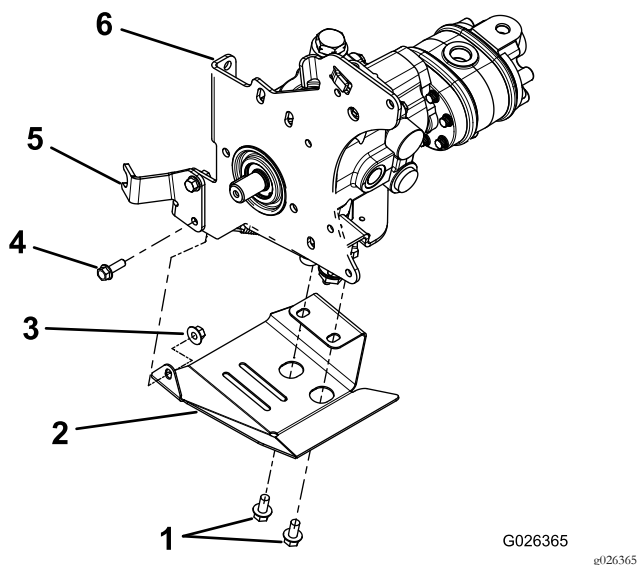
## Montaggio della protezione idraulica

Parti necessarie per questa operazione:

1	Protezione idraulica
1	Bullone (5/16 x 1 poll.)

### Procedura

1. Rimuovete il bullone e il dado che fissano l'estremità inferiore della staffa di supporto del cavo alla piastra della pompa ([Figura 2](#)). Scartate il bullone ma conservate il dado.



**Figura 2**

- |                         |                                |
|-------------------------|--------------------------------|
| 1. Bullone (2)          | 4. Bullone                     |
| 2. Protezione idraulica | 5. Staffa di supporto del cavo |
| 3. Dado                 | 6. Piastra della pompa         |

2. Rimuovete e conservate i (2) bulloni che fissano la staffa di folle alla parte inferiore del sistema idraulico (Figura 2).
3. Collegate senza serrare la nuova protezione idraulica e la staffa di folle alla parte inferiore del sistema idraulico con i (2) bulloni rimossi nel passaggio precedente. Non serrate ancora i bulloni in questa fase (Figura 2).
4. Collegate senza serrare la staffa di supporto del cavo alla piastra della pompa con il nuovo bullone (in dotazione nel kit) e il dado precedentemente rimosso (Figura 2).
5. Serrate tutti i bulloni e i dadi.

# 4

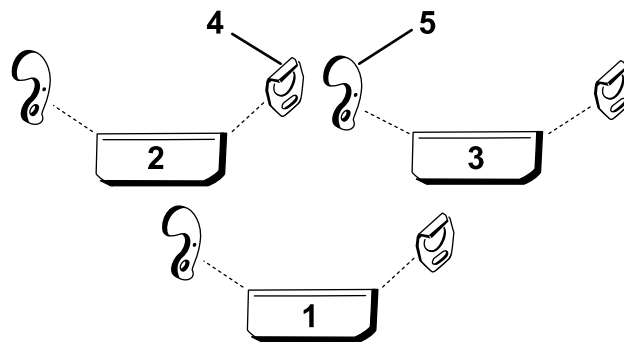
## Installazione dei gruppi di montaggio del cesto

### Parti necessarie per questa operazione:

2	Gruppo guida
2	Gruppo staffa
4	Bullone a testa tonda (5/16 x 1 poll.)
4	Dado flangiato (5/16")
1	Staffa del cesto con gruppo guida (destra)
1	Staffa del cesto con gruppo staffa (sinistra)
2	Bullone (5/16 x 2-1/4 poll.)
2	Dado flangiato (5/16")

## Procedura

1. Rimuovete gli apparati di taglio dai cartoni. Montate e regolate secondo le istruzioni del *Manuale dell'operatore* per l'apparato di taglio.
2. Utilizzate Figura 3 per determinare le posizioni in cui i gruppi guida o i gruppi staffa devono essere fissati ai telai portanti dell'apparato di taglio.



**Figura 3**

- |                             |           |
|-----------------------------|-----------|
| 1. Cesto centrale           | 4. Guida  |
| 2. Cesto anteriore sinistro | 5. Staffa |
| 3. Cesto anteriore destro   |           |

### Elementi di taglio anteriori

3. Montate internamente il gruppo guida sul lato destro di ogni telaio portante con 2 bulloni a testa tonda (5/16 x 1 poll.) e dadi flangiati (5/16 poll.) come mostrato in Figura 4.

**Nota:** I bulloni a testa tonda e i dadi flangiati vengono forniti già installati sul gruppo guida.

4. Montate internamente il gruppo staffa sul lato sinistro di ogni telaio portante con 2 bulloni a testa tonda (5/16

x 1 poll.) e dadi flangiati (5/16 poll.) come mostrato in [Figura 4](#).

**Nota:** I bulloni a testa tonda e i dadi flangiati vengono forniti già installati al gruppo guida.

#### Elemento di taglio posteriore

**Importante:** Utilizzate il cesto di arresto posteriore rosso per operare sul terreno accidentato in modo da favorire la tenuta del cesto posteriore.

5. Inserite la staffa del cesto di destra con il gruppo guida sull'estremità destra del tubo del telaio portante dell'apparato di taglio ([Figura 5](#)).

**Nota:** I bulloni a testa tonda e i dadi flangiati vengono forniti già installati in posizione centrale sul gruppo staffa per facilitare la regolazione finale in seguito.

6. Allineate i fori nella staffa del cesto con il foro nel tubo del telaio portante e fissate con un bullone

(5/16 x 2-1/4 poll.) e un dado flangiato (5/16 poll.), posizionandoli come illustrato nella [Figura 5](#).

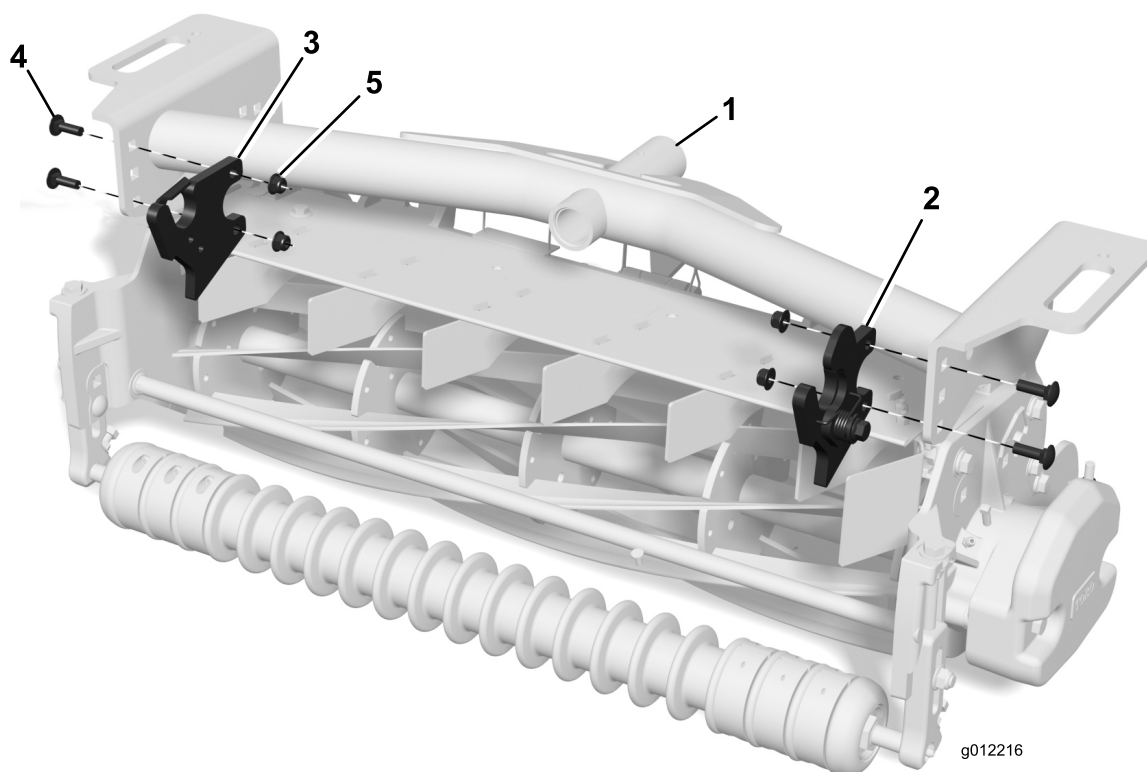
**Nota:** Il bullone deve essere infilato attraverso la parete di fondo del tubo.

7. Inserite la staffa del cesto di sinistra con il gruppo staffa sull'estremità sinistra del tubo del telaio portante dell'apparato di taglio ([Figura 5](#)).

**Nota:** I bulloni a testa tonda e i dadi flangiati vengono forniti già installati in posizione centrale sul gruppo staffa per facilitare la regolazione finale in seguito.

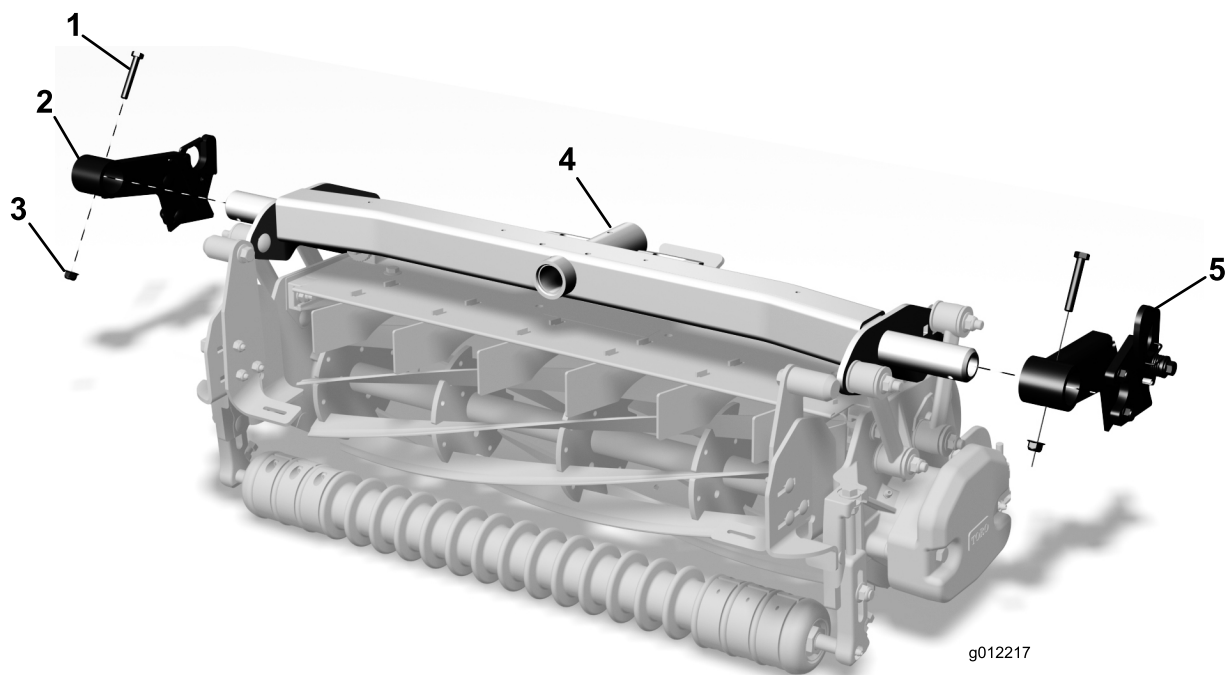
8. Allineate i fori nella staffa del cesto con il foro nel tubo del telaio portante e fissate con un bullone (5/16 x 2-1/4 poll.) e un dado flangiato (5/16 poll.), posizionandoli come illustrato nella [Figura 5](#).

**Nota:** Il bullone deve essere infilato attraverso la parete di fondo del tubo.



**Figura 4**

- |                    |                             |                                |
|--------------------|-----------------------------|--------------------------------|
| 1. Telaio portante | 3. Gruppo guida             | 5. Dado flangiato (5/16 poll.) |
| 2. Gruppo staffa   | 4. Bullone (5/16 x 1 poll.) |                                |



**Figura 5**

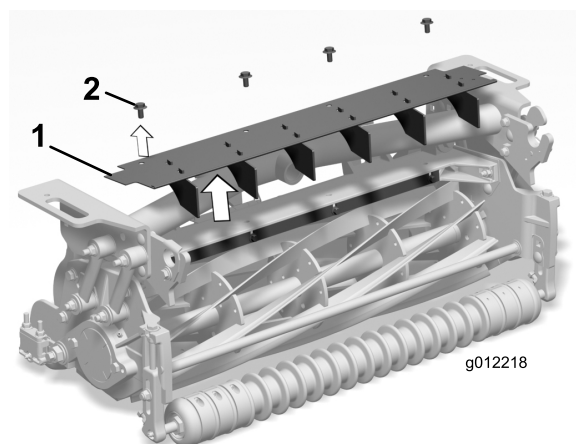
- |   |                                |  |
|---|--------------------------------|--|
| 1. Bullone (5/16 x 2-1/4 poll.)         | 3. Dado flangiato (5/16 poll.) | 5. Staffa del cesto di sinistra con staffa |
| 2. Staffa del cesto di destra con guida | 4. Telaio portante             |  |

# 5

## Installazione della barra di taglio

**Parti necessarie per questa operazione:**

1	Barra di taglio
4	Bullone (1/4 x 1-3/4 poll.)
4	Dado di bloccaggio (1/4")

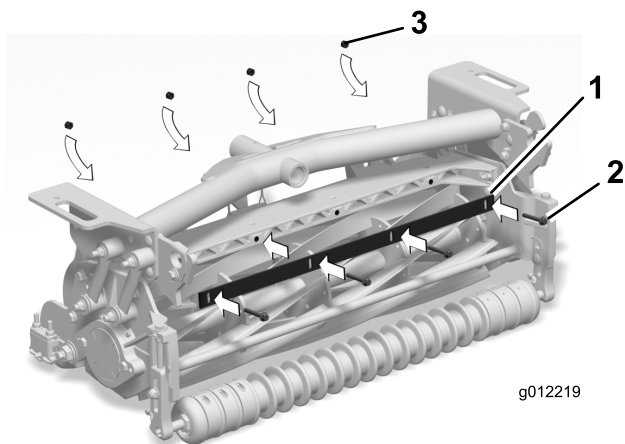


**Figura 6**

- |                     |               |
|---------------------|---------------|
| 1. Carter dell'erba | 2. Deflettori |
|---------------------|---------------|

## Procedura

1. Rimuovete i 4 bulloni a testa flangiata che fissano il carter dell'erba anteriore e i deflettori al telaio dell'apparato di taglio ([Figura 6](#)).
2. Rimuovete il carter dell'erba.
3. Montate senza fissare la barra di taglio al telaio dell'apparato di taglio con 4 bulloni (1/4 x 1-3/4 poll.) e 4 dadi di bloccaggio (1/4 poll.) ([Figura 7](#)).

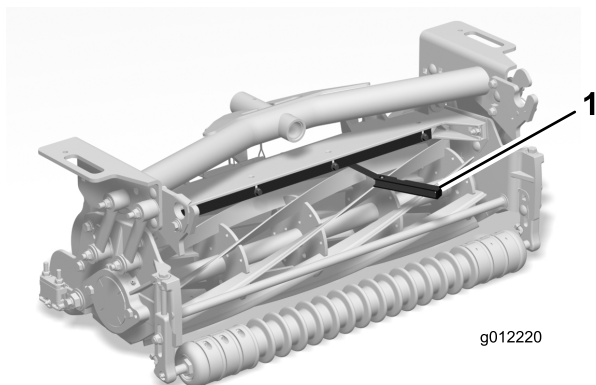


**Figura 7**

1. Barra di taglio
2. Bullone (1/4 x 1-3/4 poll.)
3. Dado di bloccaggio (1/4 poll.)

4. Inserite uno spessimetro da 1,5 mm tra la parte superiore del cilindro e la parte inferiore della barra di taglio per verificare la distanza (Figura 8).

**Nota:** Accertatevi che la distanza tra la barra e il cilindro sia identica lungo tutto il cilindro. La barra di taglio non deve mai toccare il cilindro durante l'utilizzo della macchina.



**Figura 8**

1. Spessimetro

5. Serrate i bulloni e i dadi di bloccaggio (Figura 7).
6. Non installate ancora il carter dell'erba.

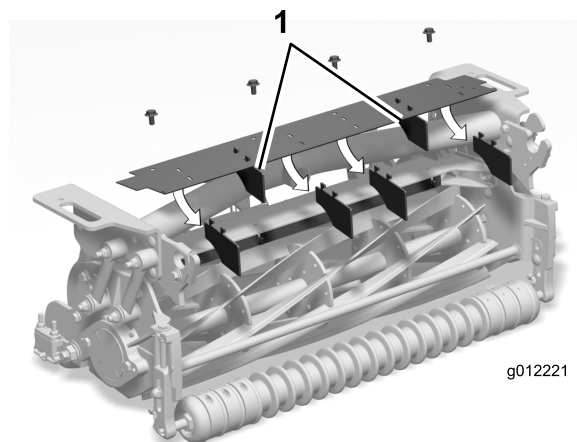
# 6

## Montaggio del nuovo carter dell'erba (Solo per apparati di taglio anteriori)

**Non occorrono parti**

### Procedura

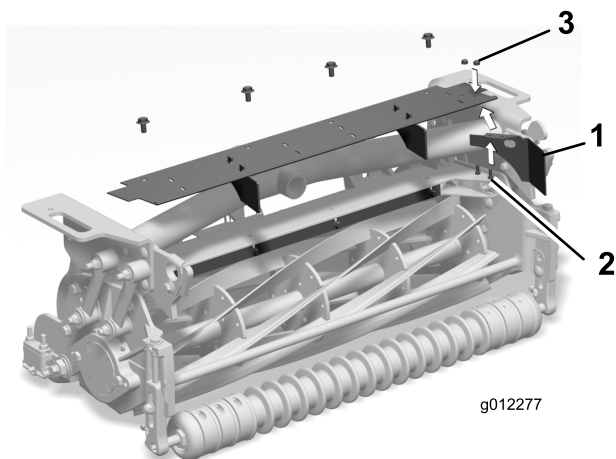
1. Rimuovete i 2 deflettori centrali e il deflettore da ogni estremità del carter, lasciando soltanto i 2 mostrati in Figura 9.



**Figura 9**

1. Non rimuovete questi deflettori.

2. Montate il nuovo deflettore sull'estremità sinistra del carter con 2 viti (10-24 x 1/2 poll.) e dadi (10-24) come illustrato nella Figura 10.



**Figura 10**

1. Nuovo deflettore
2. Vite (10-24 x 1/2 poll.)
3. Dado (10-24)

3. Installare il carter dell'erba e i rimanenti deflettori.

## 7

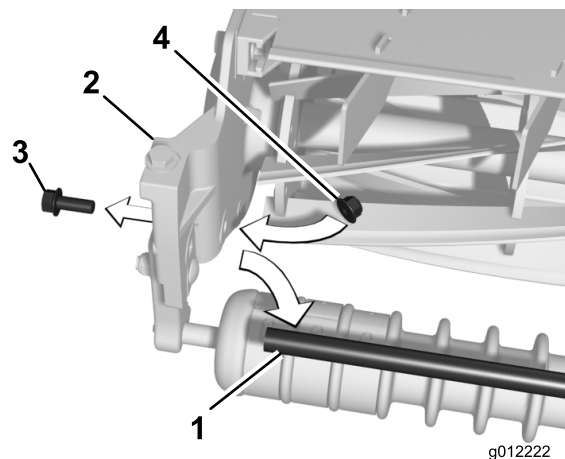
### Rimozione del tubo di supporto

**Parti necessarie per questa operazione:**

2	Dado di bloccaggio flangiato (3/8 poll.)
---	--

### Procedura

1. Svitare i 2 bulloni a testa flangiata che fissano il tubo di supporto alle piastre laterali dell'apparato di taglio (Figura 11). Rimozione del tubo di supporto.
2. Fissare i bulloni a testa flangiata alle piastre laterali dell'apparato di taglio con i 2 dadi di bloccaggio flangiati (3/8 poll.) in dotazione (Figura 11).



**Figura 11**

1. Tubo di supporto
2. Piastra laterale
3. Bullone a testa flangiata
4. Dado di bloccaggio flangiato (3/8 poll.)

## 8

### Assemblaggio del cesto di raccolta posteriore

**Non occorrono parti**

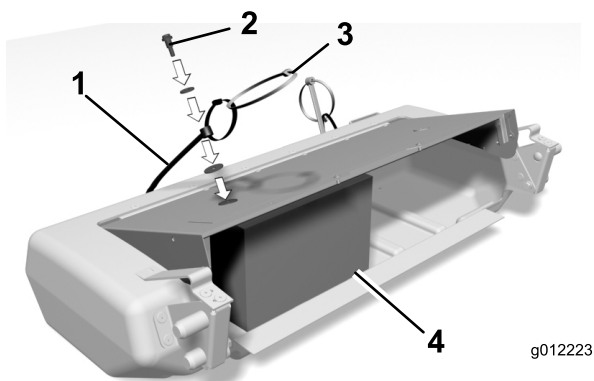
### Procedura

1. Rimuovete le rondelle e i dadi forniti in dotazione e situati sui bulloni a staffa (Figura 12).
2. Utilizzando le fascette per cavi sulle cinghie come maniglie, tirate ciascuna cinghia fino a quando può essere fissata alla parte superiore del cesto con (2) rondelle e un dado di bloccaggio (Figura 12). Posizionate una rondella su ogni lato della parte superiore del cesto.

**Nota:** Una volta installate le cinghie, tagliate le fascette per cavi.

**Nota:** Per facilitare l'installazione delle cinghie, posizionate un blocco di legno da 8 x 4 poll. (Figura 12) all'interno del cesto per sollevare e supportare la parte superiore del cesto.

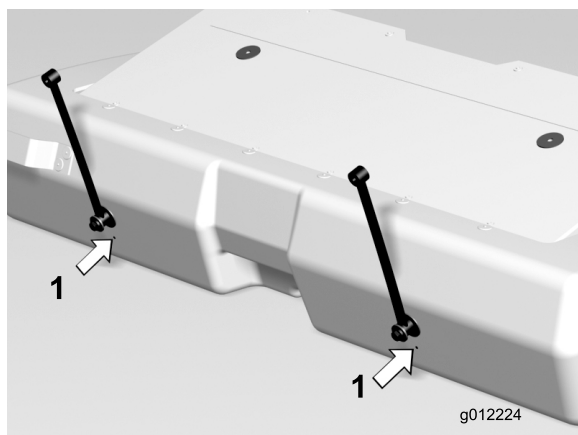




**Figura 12**

- |                     |                      |
|---------------------|----------------------|
| 1. Cinghia          | 3. Fascetta per cavi |
| 2. Bullone a staffa | 4. Blocco di legno   |

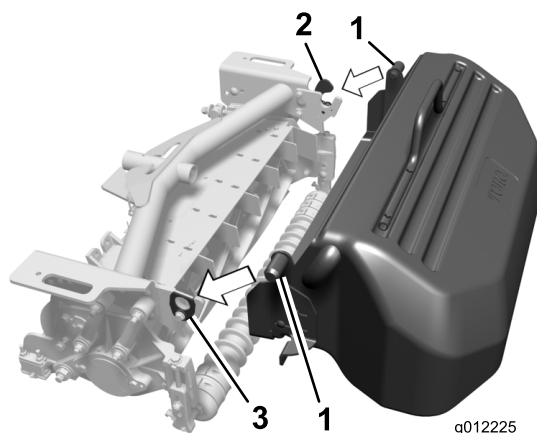
**Nota:** Se le cinghie si allentano e non tengono aperta la parte superiore del cesto, utilizzate i fori di guida (Figura 13) sul retro del cesto per collocare e praticare nuovi fori di montaggio per i bulloni a staffa.



**Figura 13**

1. Foro di guida (2)

della guida del cesto e premendo il perno di montaggio opposto nella staffa pivotante del cesto (Figura 14).



**Figura 14**

- |                                       |                                  |                    |
|---------------------------------------|----------------------------------|--------------------|
| 1. Perno di<br>montaggio del<br>cesto | 2. Staffa pivotante<br>del cesto | 3. Guida del cesto |
|---------------------------------------|----------------------------------|--------------------|

# 10

## Regolazione della posizione del cesto anteriore

**Non occorrono parti**

### Procedura

Assicuratevi che i cesti anteriori siano paralleli agli apparati di taglio con una distanza minima di 6 mm tra il margine del cesto e il cilindro. Se è necessaria una regolazione della posizione del cesto, procedere come segue:

- A ciascuna estremità del cesto, allentate i dadi del bullone a testa tonda fissando le staffe di fermo al cesto (Figura 15).
- Posizionate il cesto in modo che sia parallelo all'apparato di taglio con una distanza minima di 6 mm tra il margine del cesto e il cilindro (Figura 15).
- A ciascuna estremità del cesto, allentate le staffe di fermo del cesto in modo tale che ciascuna tocchi una piastra laterale.
- Serrate i dadi del bullone a testa tonda per fissare la posizione del cesto.

# 9

## Montaggio dei cesti sugli apparati di taglio

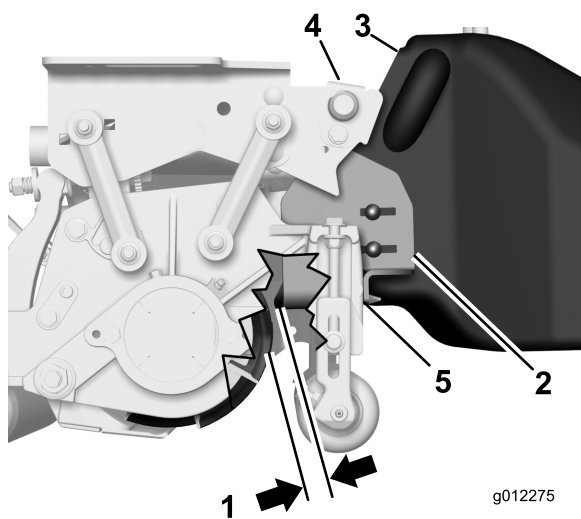
**Parti necessarie per questa operazione:**

3	Cesto
---	-------

### Procedura

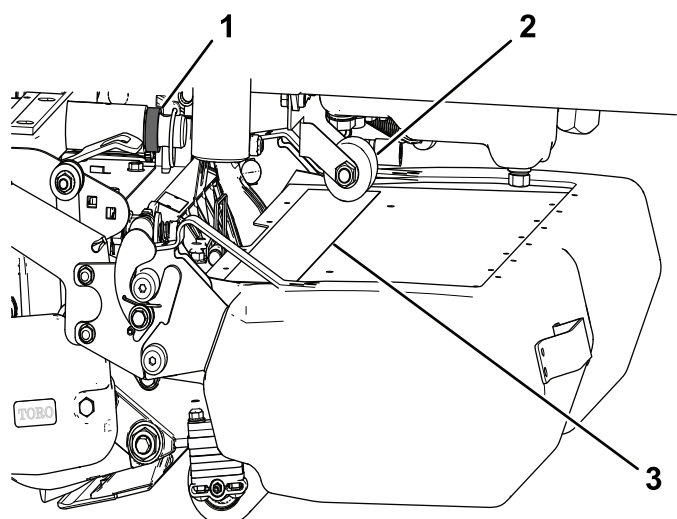
Montate un cesto su ciascun telaio portante dell'apparato di taglio inserendo il perno di montaggio del cesto nella staffa





**Figura 15**

- |                              |                                |
|------------------------------|--------------------------------|
| 1. Gioco 6 mm (0,250 poll.)  | 4. Braccio del telaio portante |
| 2. Staffa di fermo del cesto | 5. Punto di contatto           |
| 3. Cesto                     |                                |



**Figura 16**

- |                |   |
|----------------|---|
| 1. Distanziale | 3. Fascetta di usura del carter dell'erba |
| 2. Rullo       |   |

# 11

## Regolazione della posizione del cesto posteriore

Non occorrono parti

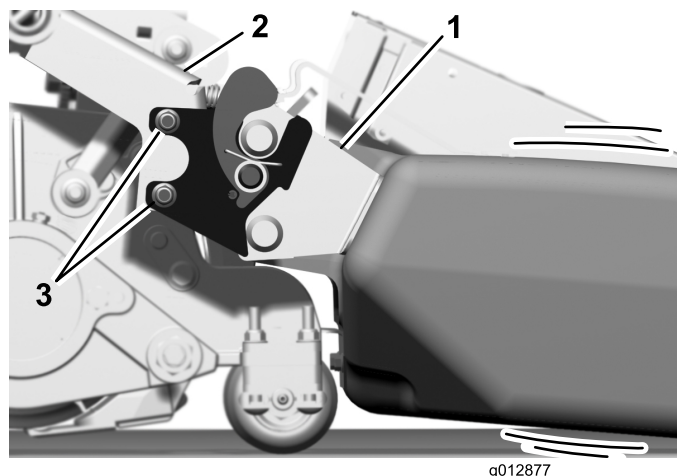
### Procedura

Quando il cesto posteriore è montato sull'apparato di taglio, il cesto di raccolta dovrebbe essere leggermente sollevato nella parte posteriore.

Quando l'apparato di taglio è sollevato, il pararulli dovrebbe essere sempre a contatto con la fascetta di usura sul carter superiore del cesto di raccolta (Figura 16).

1. Durante l'installazione dell'apparato di taglio posteriore centrale, assicuratevi che il distanziale sul perno del braccio di sollevamento sia montato dietro il telaio portante dell'apparato di taglio, come illustrato nella Figura 16.

2. Regolate il cesto in modo che la parte posteriore del cesto sia leggermente sollevata, nel modo seguente:
  - A. A ciascuna estremità del cesto, allentate i dadi del bullone a testa tonda che fissano i gruppi guida e staffa alle staffe del cesto (Figura 17).
  - B. Serrate i dadi del bullone a testa tonda per fissare la posizione del cesto.
  - C. Sollevare e abbassare gli apparati di taglio per assicurarvi che il rullo sia sempre a contatto con la fascetta di usura.



**Figura 17**

- |  |                                       |
|--|---------------------------------------|
| 1. Gruppo staffa (è indicata l'estremità sinistra del cesto) | 3. Dadi del bullone a testa tonda (2) |
| 2. Staffa del cesto  |                                       |

- D. Su un trattorino con funzionalità Sidewinder, spostate anche gli apparati di taglio lateralmente

e assicuratevi che il rullo sia sempre a contatto con la fascetta di usura.

- E. Se il rullo non è a contatto con la fascetta di usura, sollevate maggiormente la parte posteriore del cesto.

# 12

## Regolazione della staffa del margine del cesto posteriore

Non occorrono parti

### Procedura

Verificate per assicurarvi che la parte superiore della staffa del margine del cesto posteriore sia a livello di 6 mm con il rullo (Figura 18). Se la staffa non è a livello del rullo, allentate le viti a testa cilindrica di montaggio e regolate la staffa come opportuno.

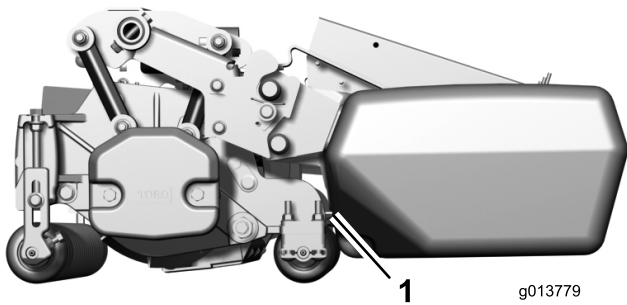


Figura 18

1. Staffa del margine del cesto posteriore

lo sfalcio venga gettato nella parte posteriore del cesto. Regolate come opportuno.

# 14

## Regolazione del pararulli

Non occorrono parti

### Procedura

Regolate il pararulli (Figura 19) in modo che il rullo sia parallelo al carter superiore sul cesto centrale quando a contatto. Se il cesto non è parallelo, la parte posteriore del cesto può essere a contatto con il motore quando sollevata.

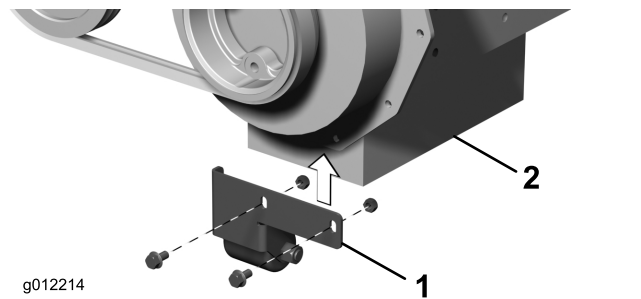


Figura 19

1. Pararulli 2. Motore

# 13

## Regolazione del carter posteriore dell'erba

Non occorrono parti

### Procedura

- Regolate il carter posteriore in modo che sia completamente sollevato per le condizioni bagnate.
- In condizioni asciutte, può essere necessario che il carter posteriore sia leggermente abbassato per garantire che

**Note:**



**Count on it.**