



Kit bac à herbe

Tondeuse à cylindre DPA de 69 cm pour groupe de déplacement
Reelmaster® série 3100-D

N° de modèle 03185

Instructions de montage

⚠ ATTENTION

CALIFORNIE

Proposition 65 - Avertissement

Ce produit contient une ou des substances chimiques considérées par l'état de Californie comme capables de provoquer des cancers, des anomalies congénitales ou d'autres troubles de la reproduction.

Montage

Pièces détachées

Reportez-vous au tableau ci-dessous pour vérifier si toutes les pièces ont été expédiées.

Procédure	Description	Qté	Utilisation
1	Aucune pièce requise	–	Préparation de la machine.
2	Butée de galet Vis à embase (8 x 16 mm)	1 2	Montez la butée de galet.
3	Protection d'hydrostat Boulon (5/16" x 1")	1 1	Pose de la protection de l'hydrostat.
4	Guide Support Boulon de carrosserie (5/16" x 1") Écrou à embase (5/16") Support de bac avec guide (côté droit) Support de bac avec guide (côté gauche) Boulon (5/16" x 2 1/4") Écrou à embase (5/16")	2 2 4 4 1 1 2 2	Montage des supports du bac à herbe.
5	Barre supérieure Boulon (1/4" x 1 3/4") Contre-écrou (1/4")	1 4 4	Montage de la barre supérieure.
6	Aucune pièce requise	–	Montez le nouveau déflecteur d'herbe.
7	Contre-écrou à embase (3/8")	2	Déposez le tube de support.
8	Aucune pièce requise	–	Assemblage du bac à herbe arrière.
9	Bac à herbe	3	Montez les bacs à herbe sur les plateaux de coupe.



Procédure	Description	Qté	Utilisation
10	Aucune pièce requise	–	Réglez la position du bac avant.
11	Aucune pièce requise	–	Réglage de la position du bac arrière.
12	Aucune pièce requise	–	Réglage du support de rebord de bac arrière.
13	Aucune pièce requise	–	Réglage du déflecteur d'herbe arrière.
14	Aucune pièce requise	–	Régalez la butée de galet.

Remarque: Le kit brosse de rouleau arrière de 69 cm (modèle 03186) ne peut pas être utilisé avec le bac à herbe arrière sur le kit bac à herbe arrière Reelmaster 3100 (modèle 03185). Le plateau de coupe arrière peut être équipé du kit racloir de rouleau arrière (réf. 114-9368) au lieu du kit brosse de rouleau arrière.

1

Préparation de la machine

Aucune pièce requise

Procédure

1. Garez la machine sur un sol plat et horizontal.
2. Serrez le frein de stationnement.
3. Coupez le moteur et enlevez la clé.

2

Montage de la butée de galet

Pièces nécessaires pour cette opération:

1	Butée de galet
2	Vis à embase (8 x 16 mm)

Procédure

Montez la butée de galet sur la bride du moteur au moyen de 2 vis à embase (8 x 16 mm) ; voir [Figure 1](#).

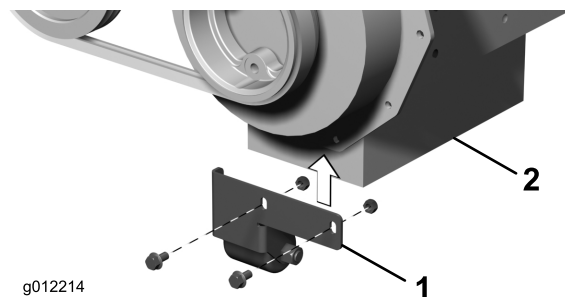


Figure 1

1. Butée de galet

2. Moteur

3

Pose de la protection de l'hydrostat

Pièces nécessaires pour cette opération:

1	Protection d'hydrostat
1	Boulon (5/16" x 1")

Procédure

1. Retirez le boulon et l'écrou qui fixent l'extrémité inférieure du support de câble à la plaque de la pompe ([Figure 2](#)). Mettez le boulon au rebut mais conserver l'écrou.

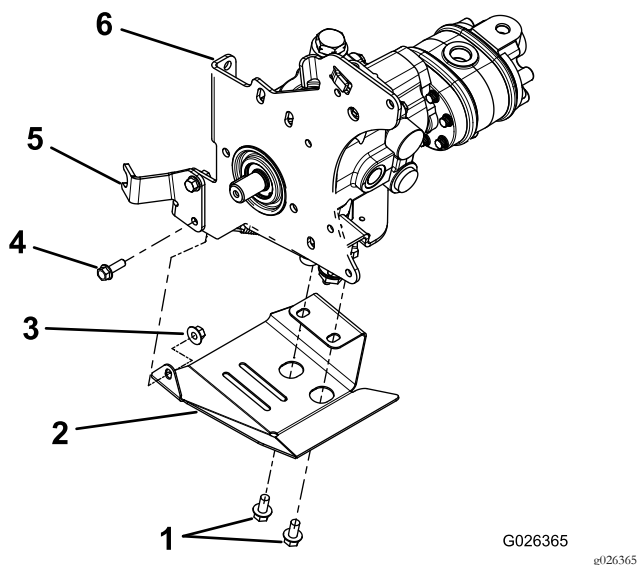


Figure 2

- | | |
|---------------------------|---------------------|
| 1. Boulon (2) | 4. Boulon |
| 2. Protection d'hydrostat | 5. Support de câble |
| 3. Écrou | 6. Plaque de pompe |

- Retirez et conservez les (2) boulons qui fixent la patte de réglage du point mort sur la face inférieure de l'hydrostat (Figure 2).
- Fixez légèrement la nouvelle protection de l'hydrostat et la patte de réglage du point mort sur la face inférieure de l'hydrostat au moyen des (2) boulons retirés lors de l'opération précédente. Ne serrez pas les boulons à ce stade (Figure 2).
- Fixez légèrement le support de câble à la plaque de pompe avec le boulon neuf (fourni dans le kit) et l'écrou retiré précédemment (Figure 2).
- Serrez tous les boulons et écrous.

4

Montage des supports du bac à herbe

Pièces nécessaires pour cette opération:

2	Guide
2	Support
4	Boulon de carrosserie (5/16" x 1")
4	Écrou à embase (5/16")
1	Support de bac avec guide (côté droit)
1	Support de bac avec guide (côté gauche)
2	Boulon (5/16" x 2 1/4")
2	Écrou à embase (5/16")

Procédure

- Sortez les plateaux de coupe des cartons d'expédition. Montez et réglez-les selon les instructions du *Manuel de l'utilisateur* du plateau de coupe.
- Reportez-vous à la Figure 3 pour déterminer l'emplacement de montage des guides ou des supports sur les bâtis porteurs des plateaux de coupe.

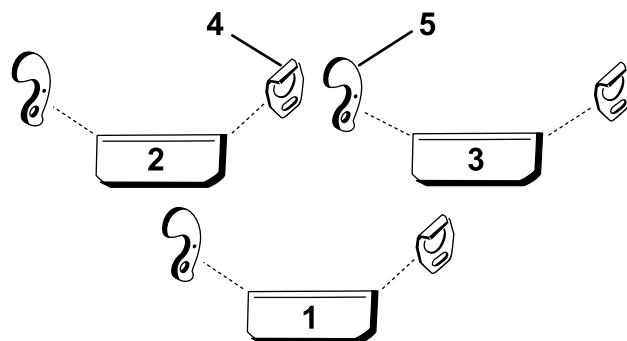


Figure 3

- | | |
|---------------------|------------|
| 1. Bac central | 4. Guide |
| 2. Bac avant gauche | 5. Support |
| 3. Bac avant droit | |

Plateaux de coupe avant

- Fixez un guide à l'intérieur du côté droit de chaque bâti porteur au moyen de 2 boulons de carrosserie (5/16" x 1") et 2 écrous à embase (5/16"), comme montré à la Figure 4.

Remarque: Les boulons de carrosserie et les boulons à embase sont déjà montés sur le guide à la livraison.

- Fixez un support à l'intérieur du côté gauche de chaque bâti porteur au moyen de 2 boulons de carrosserie

(5/16" x 1") et 2 écrous à embase (5/16"), comme montré à la [Figure 4](#).

Remarque: Les boulons de carrosserie et les boulons à embase sont déjà montés sur le guide à la livraison.

Plateau de coupe arrière

Important: Lorsque vous travaillez sur terrain accidenté, utilisez la butée de bac arrière rouge pour aider à retenir le bac arrière.

5. Insérez le support de bac droit assorti du guide sur l'extrémité droite du tube du bâti porteur du plateau de coupe ([Figure 5](#)).

Remarque: À la livraison, les boulons de carrosserie et les boulons à embase sont déjà montés à la position centrale sur le support pour faciliter le réglage final ultérieurement.

6. Alignez les trous du support de bac sur le trou du tube du bâti porteur et fixez l'ensemble avec un

boulon (5/16" x 2 1/4") et un écrou à embase (5/16") à l'emplacement indiqué à la [Figure 5](#).

Remarque: Le boulon doit être vissé à travers la paroi opposé du tube.

7. Insérez le support de bac gauche assorti du guide sur l'extrémité gauche du tube du bâti porteur du plateau de coupe ([Figure 5](#)).

Remarque: À la livraison, les boulons de carrosserie et les boulons à embase sont déjà montés à la position centrale sur le support pour faciliter le réglage final ultérieurement.

8. Alignez les trous du support de bac sur le trou du tube du bâti porteur et fixez l'ensemble avec un boulon (5/16" x 2 1/4") et un écrou à embase (5/16") à l'emplacement indiqué à la [Figure 5](#).

Remarque: Le boulon doit être vissé à travers la paroi opposé du tube.

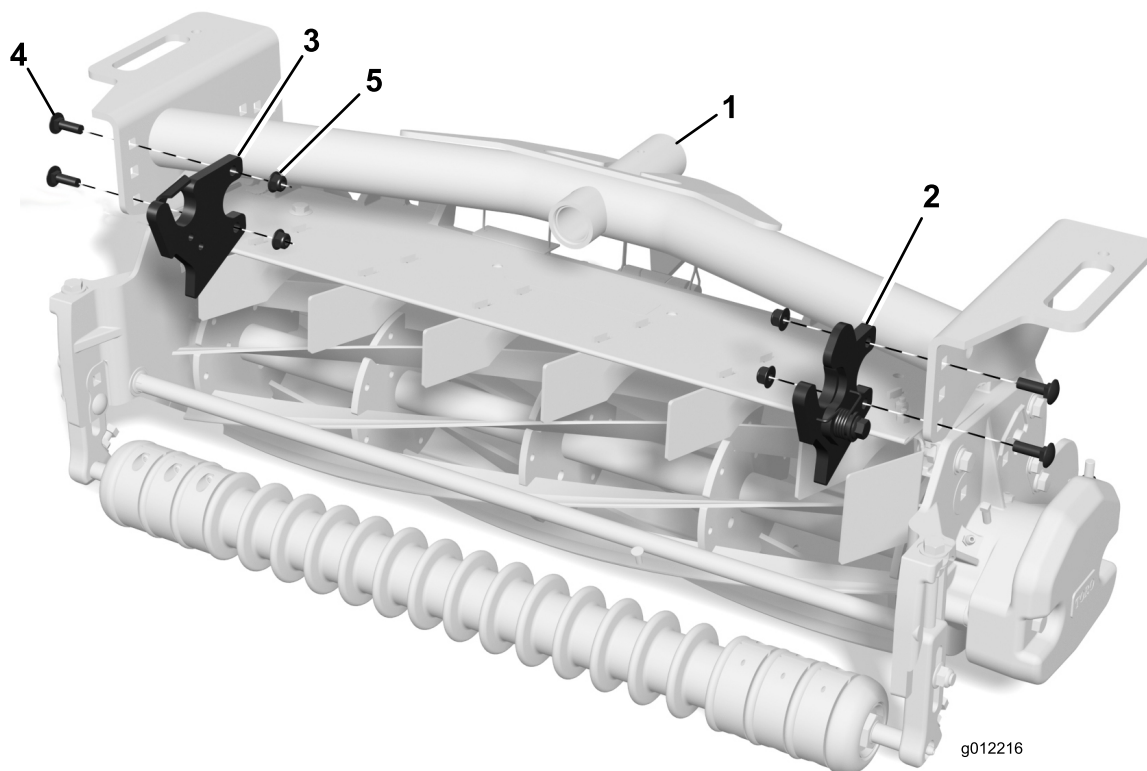


Figure 4

- | | | |
|-----------------|------------------------|---------------------------|
| 1. Bâti porteur | 3. Guide | 5. Écrou à embase (5/16") |
| 2. Support | 4. Boulon (5/16" x 1") | |

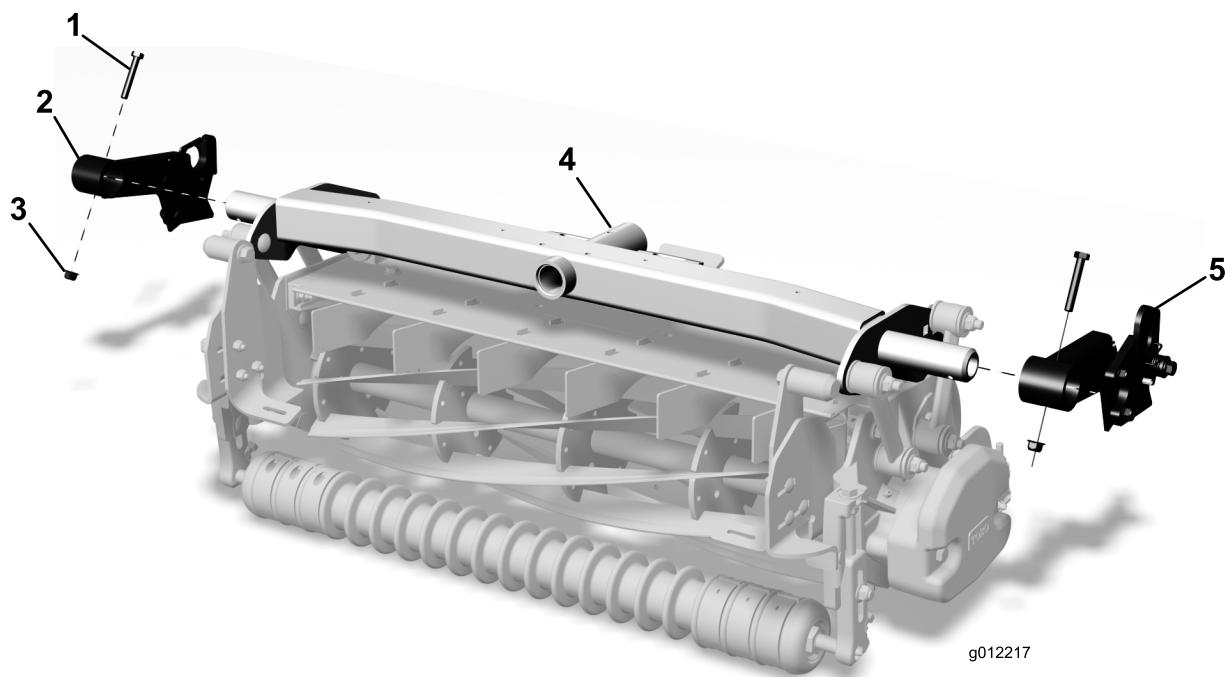


Figure 5

- | | | |
|------------------------------------|---------------------------|-------------------------------------|
| 1. Boulon (5/16" x 2 1/4") | 3. Écrou à embase (5/16") | 5. Support de bac gauche avec guide |
| 2. Support de bac droit avec guide | 4. Bâti porteur | |

5

Montage de la barre supérieure

Pièces nécessaires pour cette opération:

1	Barre supérieure
4	Boulon (1/4" x 1 3/4")
4	Contre-écrou (1/4")

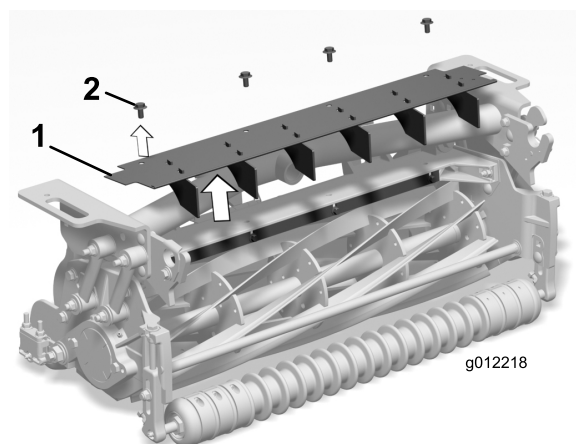


Figure 6

- | | |
|-----------------------|-------------------------|
| 1. Déflecteur d'herbe | 2. Éléments déflecteurs |
|-----------------------|-------------------------|

Procédure

- Retirez les 4 boulons à embase qui fixent le déflecteur d'herbe avant et les éléments déflecteurs au cadre du plateau de coupe ([Figure 6](#)).
- Déposez le déflecteur d'herbe.
- Montez la barre supérieure sur le cadre du plateau de coupe en serrant légèrement les 4 boulons (1/4" x 1 3/4") et les 4 contre-écrous (1/4") ([Figure 7](#)).

6

Montage du nouveau déflecteur d'herbe (plateaux de coupe avant uniquement)

Aucune pièce requise

Procédure

1. Déposez les 2 éléments déflecteurs centraux et l'élément déflecteur à chaque extrémité du déflecteur d'herbe, en ne laissant en place que les 2 éléments montrés à la [Figure 9](#).

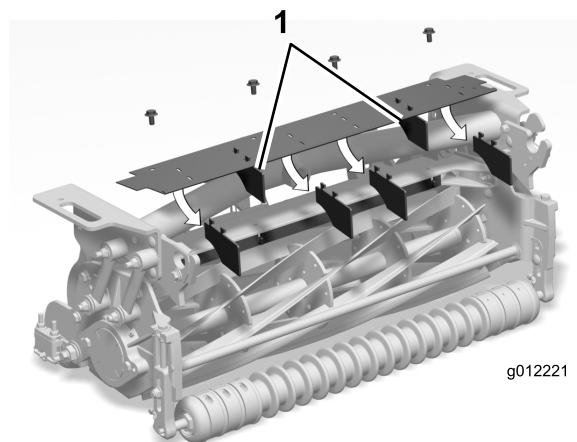


Figure 9

1. Ne déposez pas ces deux éléments.

2. Montez le nouvel élément déflecteur à l'extrémité gauche du déflecteur d'herbe au moyen de 2 vis (10-24 x 1/2") et écrous (10-24"), comme montré à la [Figure 10](#).

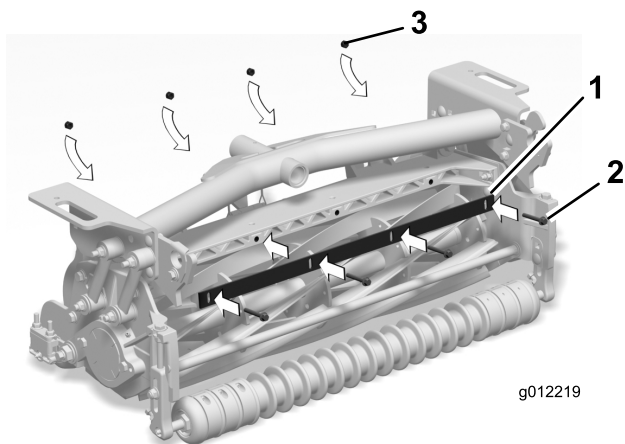


Figure 7

1. Barre supérieure
2. Boulon (1/4" x 1 3/4")
3. Contre-écrou (1/4")

4. Insérez une jauge d'épaisseur de 1,5 mm entre le haut du cylindre et le bas de la barre supérieure pour vérifier l'écartement ([Figure 8](#)).

Remarque: L'écart entre la barre et le cylindre doit être identique sur toute la longueur du cylindre. La barre supérieure ne doit pas toucher le cylindre pendant le fonctionnement.

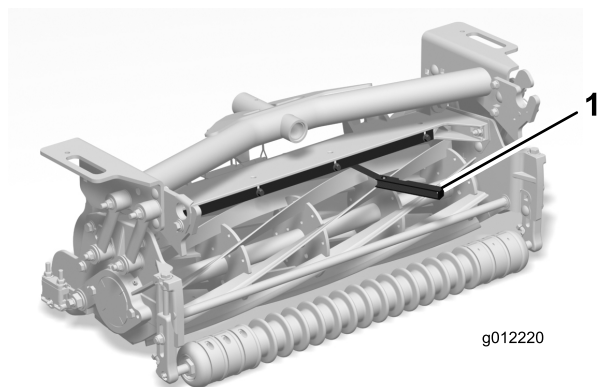


Figure 8

1. Jauge d'épaisseur

5. Serrez les boulons et les contre-écrous ([Figure 7](#)).
6. Ne montez pas le déflecteur d'herbe à ce stade.

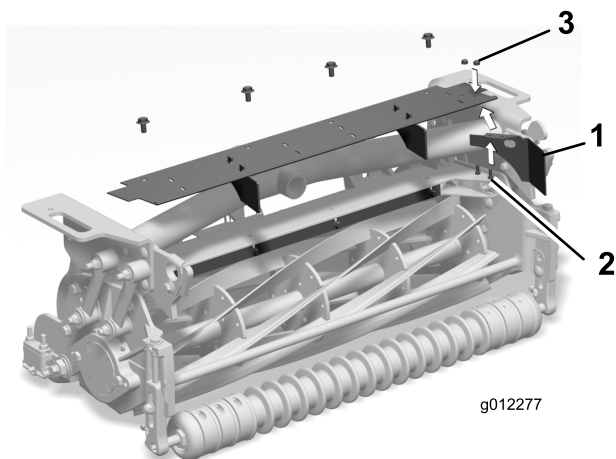


Figure 10

1. Élément déflecteur neuf
2. Vis (10-24 x 1/2")
3. Écrou (10-24)

3. Montez le déflecteur d'herbe et les éléments déflecteurs restants.

7

Dépose du tube de support

Pièces nécessaires pour cette opération:

2	Contre-écrou à embase (3/8")
---	------------------------------

Procédure

1. Dévissez les 2 boulons à embase qui fixent le tube de support aux plaques latérales du plateau de coupe (Figure 11). Déposez le tube de support.
2. Fixez les boulons à embase aux plaques latérales du plateau de coupe avec les 2 contre-écrous à embase (3/8") fournis (Figure 11).

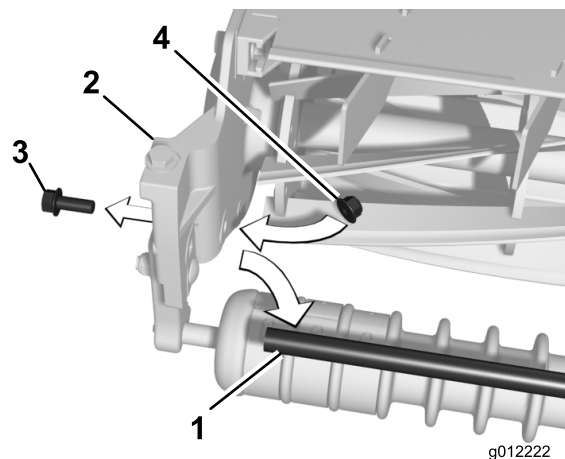


Figure 11

1. Tube de support
2. Plaque latérale
3. Boulon à embase
4. Contre-écrou à embase (3/8")

8

Assemblage du bac à herbe arrière

Aucune pièce requise

Procédure

1. Retirez les rondelles et écrous qui se trouvent sur les boulons des sangles (Figure 12).
2. En vous servant des serre-câble des sangles comme poignées, étirez chaque sangle jusqu'à ce qu'elle puisse être fixée au sommet du bac au moyen de 2 rondelles et d'un contre-écrou (Figure 12). Placez une rondelle de chaque côté du sommet du bac.

Remarque: Coupez les serre-câbles lorsque les sangles sont en place.

Remarque: Pour faciliter l'installation des sangles, placez un bloc de bois de 20 cm x 10 cm (Figure 12) à l'intérieur du bac pour élever et supporter le haut du bac.

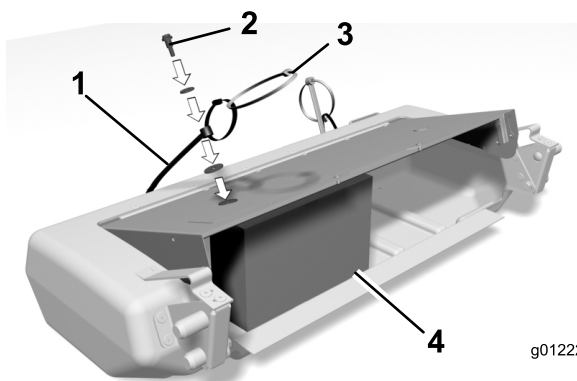


Figure 12

- 1. Sangle
- 2. Boulon de sangle
- 3. Serre-câble
- 4. Bloc de bois

Remarque: Si les sangles sont détendues et ne maintiennent plus le haut du bac ouvert, utilisez les trous de guidage (Figure 13) à l'arrière du bac pour marquer et percer de nouveaux trous de montage pour les boulons des sangles.

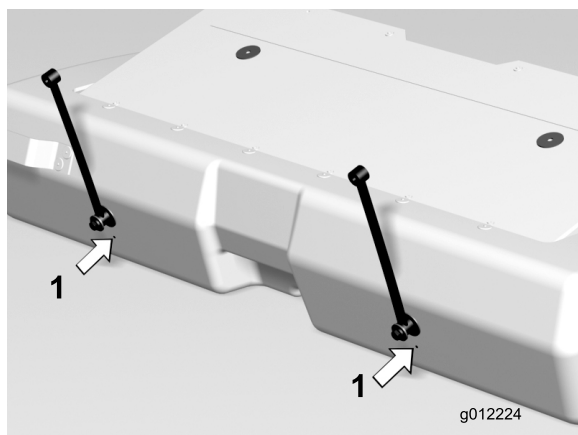


Figure 13

- 1. Trou de guidage (2)

9

Montage des bacs à herbe sur les plateaux de coupe

Pièces nécessaires pour cette opération:

- | | |
|---|-------------|
| 3 | Bac à herbe |
|---|-------------|

Procédure

Montez un bac à herbe sur le bâti porteur de chaque plateau de coupe en insérant la goupille de fixation dans le support du guide du bac et en poussant l'autre goupille de fixation dans le support pivotant (Figure 14).

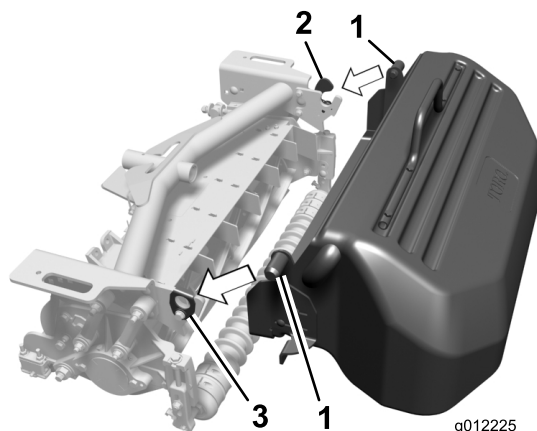


Figure 14

- 1. Goupille de fixation du bac
- 2. Support pivotant du bac
- 3. Guide de bac à herbe

10

Réglage de la position du bac avant

Aucune pièce requise

Procédure

Vérifiez que les bacs avant sont parallèles aux plateaux de coupe, et que le rebord du bac et le cylindre sont distants d'au moins 6 mm. Si la position du bac doit être modifiée, procédez comme suit :

- À chaque extrémité du bac, desserrez les écrous des boulons de carrosserie qui fixent les supports de butée au bac (Figure 15).
- Positionnez le bac parallèlement au plateau de coupe, avec un espace d'au moins 6 mm entre le rebord du bac et le cylindre (Figure 15).
- À chaque extrémité du bac, réglez les supports de butée de sorte que chacun touche une plaque latérale.
- Serrez les écrous des boulons de carrosserie pour fixer le bac en position.

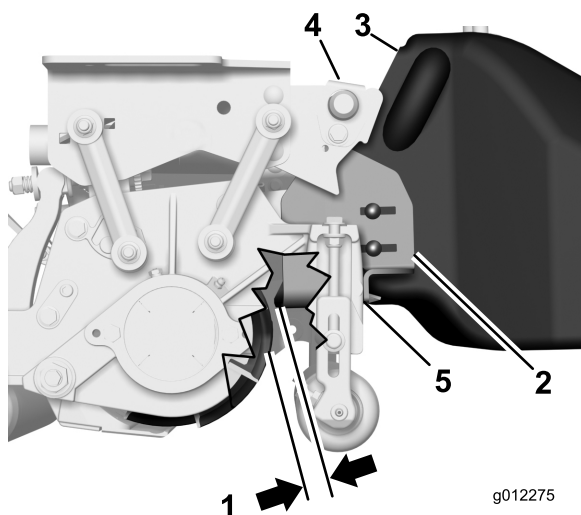


Figure 15

- | | |
|----------------------------|----------------------------|
| 1. Espace de 6 mm | 4. Bras du châssis porteur |
| 2. Support de butée de bac | 5. Point de contact |
| 3. Bac à herbe | |

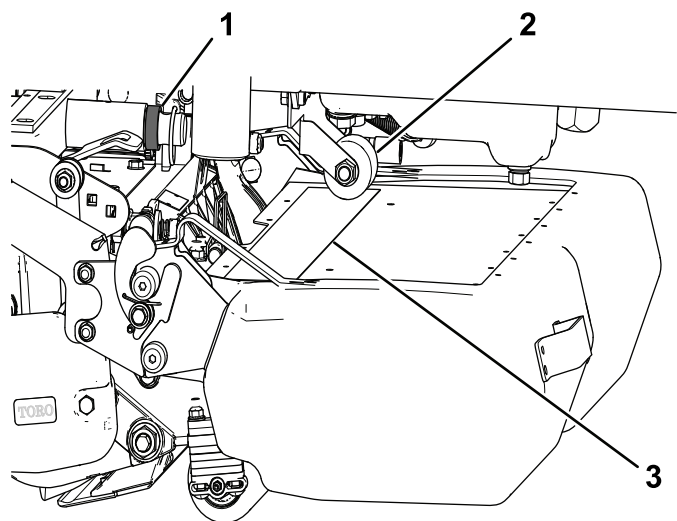


Figure 16

- | | |
|---------------|--|
| 1. Entretoise | 3. Bande d'usure du déflecteur d'herbe |
| 2. Galet | |

2. Réglez le bac de sorte que l'arrière soit légèrement levé, comme suit :
 - A. À chaque extrémité du bac, desserrez les écrous des boulons de carrosserie qui fixent les ensembles guide et support aux supports du bac (Figure 17).
 - B. Serrez les écrous des boulons de carrosserie pour fixer le bac en position.
 - C. Élevez et abaissez les plateaux de coupe pour que le galet contacte toujours la bande d'usure.

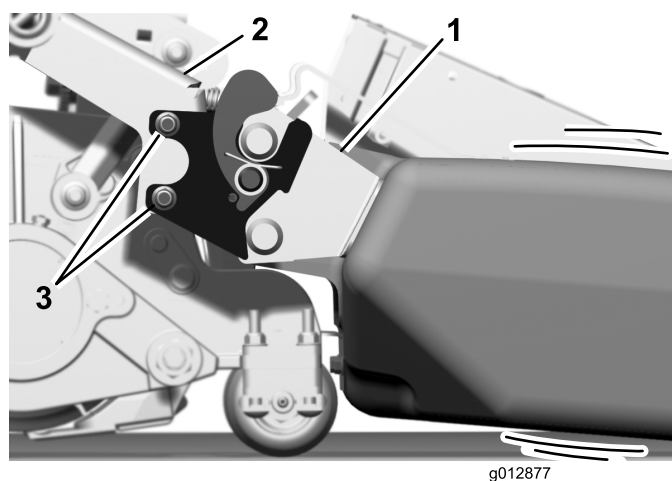


Figure 17

- | | |
|--|---|
| 1. Support (côté gauche du bac montré) | 3. Écrous de boulons de carrosserie (2) |
| 2. Support de bac à herbe | |

- D. Sur un plateau de coupé équipé du système Sidewinder, déplacez également les plateaux de coupe côte à côte et vérifiez que le galet contacte toujours la bande d'usure.

11

Réglage de la position du bac arrière

Aucune pièce requise

Procédure

Lorsque le bac arrière est en place sur le plateau de coupe, le bac à herbe doit être de niveau, ou légèrement élevé à l'arrière.

Lors du levage du plateau de coupe, la butée de galet doit être en contact permanent avec la bande d'usure du déflecteur supérieur du bac à herbe (Figure 16).

1. Lors du montage du plateau de coupe central arrière, vérifier que l'entretoise sur la goupille du bras de levage est bien installée derrière le bâti porteur du plateau, comme montré à la Figure 16.

- E. Si la butée de galet ne touche pas la bande d'usure, élevez encore l'arrière du bac.

12

Réglage du support de rebord de bac arrière

Aucune pièce requise

Procédure

Vérifiez que le haut du support du rebord du bac arrière est de niveau à 6 mm près avec le galet (Figure 18). Si le support n'est pas de niveau avec le galet, desserrez les vis de fixation et réglez le support à la position voulue.

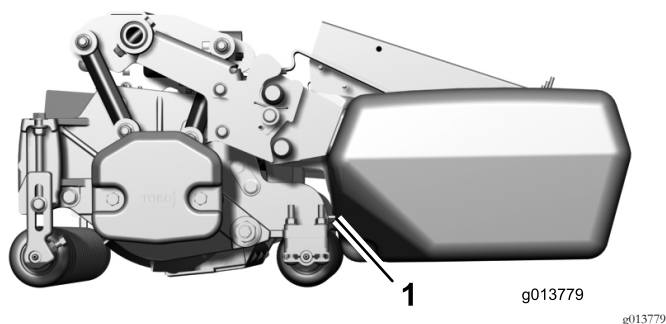


Figure 18

1. Support de rebord de bac arrière

13

Réglage du déflecteur d'herbe arrière

Aucune pièce requise

Procédure

- Réglez le déflecteur d'herbe arrière à la position la plus élevée lorsque l'herbe est humide.
- Lorsque l'herbe est sèche, abaissez légèrement le déflecteur arrière pour que les déchets d'herbe soient projetés dans l'arrière du bac. Effectuez un réglage au besoin.

14

Réglage de la butée de galet

Aucune pièce requise

Procédure

Régalez la butée de galet (Figure 19) de sorte que le galet soit parallèle au déflecteur supérieur sur le bac central lorsqu'ils sont en contact. Si le bac n'est pas parallèle, l'arrière du bac peut toucher le moteur lorsqu'il est levé.

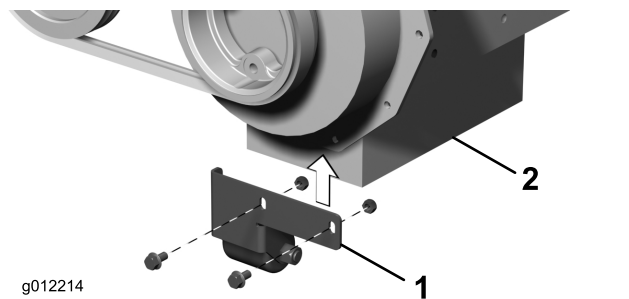


Figure 19

1. Butée de galet 2. Moteur

Remarques:



Count on it.