



Fangkörbe

DPA-Spindelschneideinheit (69 cm) für Zugmaschine der Serie Reelmaster® 3100-D

Modellnr. 03185

Installationsanweisungen

⚠ WARNUNG:

KALIFORNIEN

Warnung zu Proposition 65

Dieses Produkt enthält eine Chemikalie oder Chemikalien, die laut den Behörden des Staates Kalifornien krebserregend wirken, Geburtsschäden oder andere Defekte des Reproduktionssystems verursachen.

Installation

Einzelteile

Prüfen Sie anhand der nachstehenden Tabelle, dass Sie alle im Lieferumfang enthaltenen Teile erhalten haben.

Verfahren	Beschreibung	Menge	Verwendung
1	Keine Teile werden benötigt	–	Vorbereiten der Maschine.
2	Rollenstoßstange Bundbolzen (8 mm x 16 mm)	1 2	Montieren Sie die Rollenstoßstange.
3	Hydrostatschutzvorrichtung Schraube (5/16" x 1")	1 1	Montieren Sie die Hydrostatschutzvorrichtung.
4	Führung Halterung Schlossschraube (5/16" x 1") Bundmutter (5/16") Fangkorbhalterung mit Führung (rechts) Fangkorbhalterung mit Halterung (links) Schraube (5/16" x 4-1/2") Bundmutter (5/16")	2 2 4 4 1 1 2 2	Installieren Sie die Korbbefestigungen.
5	Schnittleiste Schraube (1/4" x 1-3/4") Sicherungsmutter (1/4")	1 4 4	Montieren Sie die Schnittleiste.
6	Keine Teile werden benötigt	–	Montieren Sie das neue Ablenkblech.
7	Sicherungsmutter (3/8")	2	Entfernen Sie das Stützrohr.
8	Keine Teile werden benötigt	–	Bauen Sie den Heckgrasfangkorb zusammen.
9	Grasfangkorb	3	Bringen Sie die Grasfangkörbe an den Schneideinheiten an



Verfahren	Beschreibung	Menge	Verwendung
10	Keine Teile werden benötigt	–	Stellen Sie die Position des vorderen Grasfangkorbs ein.
11	Keine Teile werden benötigt	–	Stellen Sie die Position des hinteren Grasfangkorbs ein.
12	Keine Teile werden benötigt	–	Stellen Sie die Halterung der hinteren Korbklappe ein.
13	Keine Teile werden benötigt	–	Einstellen des hinteren Grasschutzbleches.
14	Keine Teile werden benötigt	–	Stellen Sie die Rollenstoßstange ein.

Hinweis: Die Heckrollenbürste (69 cm), Modell 03186, kann nicht mit dem Heckgrasfangkorb an den Grasfangkörben des Reelmaster 3100, Modell 03185, verwendet werden. Die Heckschneideinheit kann mit den Heckrollenabstreifern (Bestellnummer 114-9368) statt der Heckrollenbürsten montiert werden.

1

Vorbereiten der Maschine

Keine Teile werden benötigt

Verfahren

1. Stellen Sie die Maschine auf eine ebene Fläche.
2. Aktivieren Sie die Feststellbremse.
3. Stellen Sie den Motor ab und ziehen Sie den Schlüssel ab.

2

Montieren der Rollenstoßstange

Für diesen Arbeitsschritt erforderliche Teile:

1	Rollenstoßstange
2	Bundbolzen (8 mm x 16 mm)

Verfahren

Montieren Sie die Rollenstoßstange mit zwei Bundbolzen (8 mm x 16 mm) am Motorflansch, siehe [Bild 1](#).

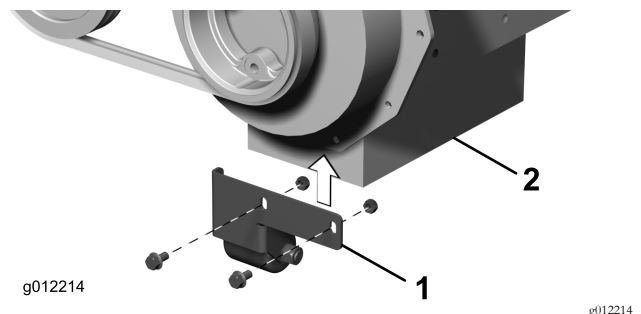


Bild 1

1. Rollenstoßstange

2. Motor

3

Montieren der Hydrostat-schutzvorrichtung

Für diesen Arbeitsschritt erforderliche Teile:

1	Hydrostatschutzvorrichtung
1	Schraube (5/16" x 1")

Verfahren

1. Entfernen Sie die Schraube und Mutter, mit denen das untere Ende der Kabelstützhalterung an der Pumpenplatte befestigt ist ([Bild 2](#)). Werfen Sie die Schraube weg und bewahren die Mutter auf.

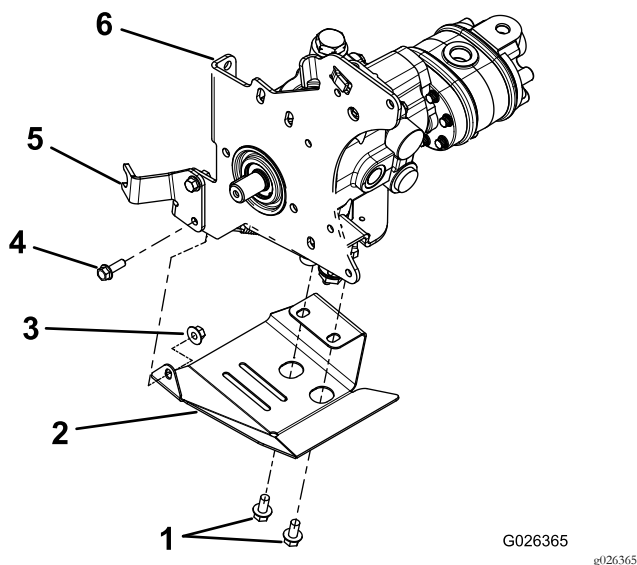


Bild 2

- | | |
|-------------------------------|------------------------|
| 1. Schraube (2) | 4. Schraube |
| 2. Hydrostatschutzvorrichtung | 5. Kabelstützhalterung |
| 3. Mutter | 6. Pumpenplatte |

- Entfernen Sie die zwei Schrauben und bewahren sie auf, mit denen die Neutralhalterung an der Unterseite des Hydrostats befestigt ist (Bild 2).
- Befestigen Sie die neue Hydrostatschutzvorrichtung und die Neutralhalterung mit den zwei Schrauben, die Sie im letzten Schritt entfernt haben, an der Unterseite des Hydrostats. Ziehen Sie die Schraube noch nicht fest (Bild 2).
- Befestigen Sie die Kabelstützhalterung lose mit der neuen Schraube (liegt dem Kit bei) und der vorher entfernten Muttern an der Pumpenplatte (Bild 2).
- Ziehen Sie alle Schrauben und Muttern an.

4

Installieren der Korbbefestigungen

Für diesen Arbeitsschritt erforderliche Teile:

2	Führung
2	Halterung
4	Schlossschraube (5/16" x 1")
4	Bundmutter (5/16")
1	Fangkorbbhalterung mit Führung (rechts)
1	Fangkorbbhalterung mit Halterung (links)
2	Schraube (5/16" x 4-1/2")
2	Bundmutter (5/16")

Verfahren

- Nehmen Sie die Schneideinheiten aus den Kartons heraus. Montieren und stellen Sie sie entsprechend der *Bedienungsanleitung* für die Schneideinheit ein.
- Mit Bild 3 können Sie die Stellen ermitteln, an denen die Führungen oder Halterungen an den Trägerrahmen der Schneideinheit befestigt werden müssen.

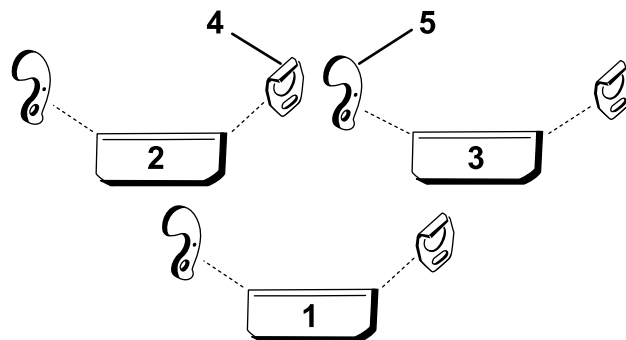


Bild 3

- | | |
|------------------------------|--------------|
| 1. Mittlerer Grasfangkorb | 4. Führung |
| 2. Grasfangkorb vorne links | 5. Halterung |
| 3. Grasfangkorb vorne rechts | |

Frontschneideinheiten

- Befestigen Sie eine Führung mit zwei Schlossschrauben (5/16" x 1") und Bundmuttern (5/16") innen am rechten Ende jedes Trägerrahmens, wie in Bild 4 dargestellt.

Hinweis: Die Führung wird mit den Schlossschrauben und Bundmuttern geliefert.

- Befestigen Sie eine Halterung mit zwei Schlossschrauben (5/16" x 1") und Bundmuttern

(5/16") innen am linken Ende jedes Trägerrahmens, wie in Bild 4 dargestellt.

Hinweis: Die Führung wird mit den Schlossschrauben und Bundmutter geliefert.

Heckschneideinheit

Wichtig: Verwenden Sie den roten hinteren Anschlagkorb, wenn Sie in unebenem Terrain arbeiten, um den hinteren Fangkorb besser zu befestigen.

5. Setzen Sie die rechte Fangkorbhalterung mit der Führung in das rechte Ende des Trägerrahmenrohrs der Schneideinheit ein (Bild 5).

Hinweis: Die Halterung wird mit den Schlossschrauben und Bundbolzen in der mittleren Stellung geliefert, um die Einstellung später zu vereinfachen.

6. Fluchten Sie die Löcher in der Korbhalterung mit dem Loch im Trägerrahmenrohr aus und befestigen sie mit

einer Schraube (5/16 x 2¼") und einer Bundmutter (5/16") in der Position, die in Bild 5 abgebildet ist.

Hinweis: Die Schraube muss durch die gegenüberliegende Wand des Rohrs geschraubt werden.

7. Setzen Sie die linke Fangkorbhalterung mit der Halterung in das linke Ende des Trägerrahmenrohrs der Schneideinheit ein (Bild 5).

Hinweis: Die Halterung wird mit den Schlossschrauben und Bundbolzen in der mittleren Stellung geliefert, um die Einstellung später zu vereinfachen.

8. Fluchten Sie die Löcher in der Korbhalterung mit dem Loch im Trägerrahmenrohr aus und befestigen sie mit einer Schraube (5/16 x 2¼") und einer Bundmutter (5/16") in der Position, die in Bild 5 abgebildet ist.

Hinweis: Die Schraube muss durch die gegenüberliegende Wand des Rohrs geschraubt werden.

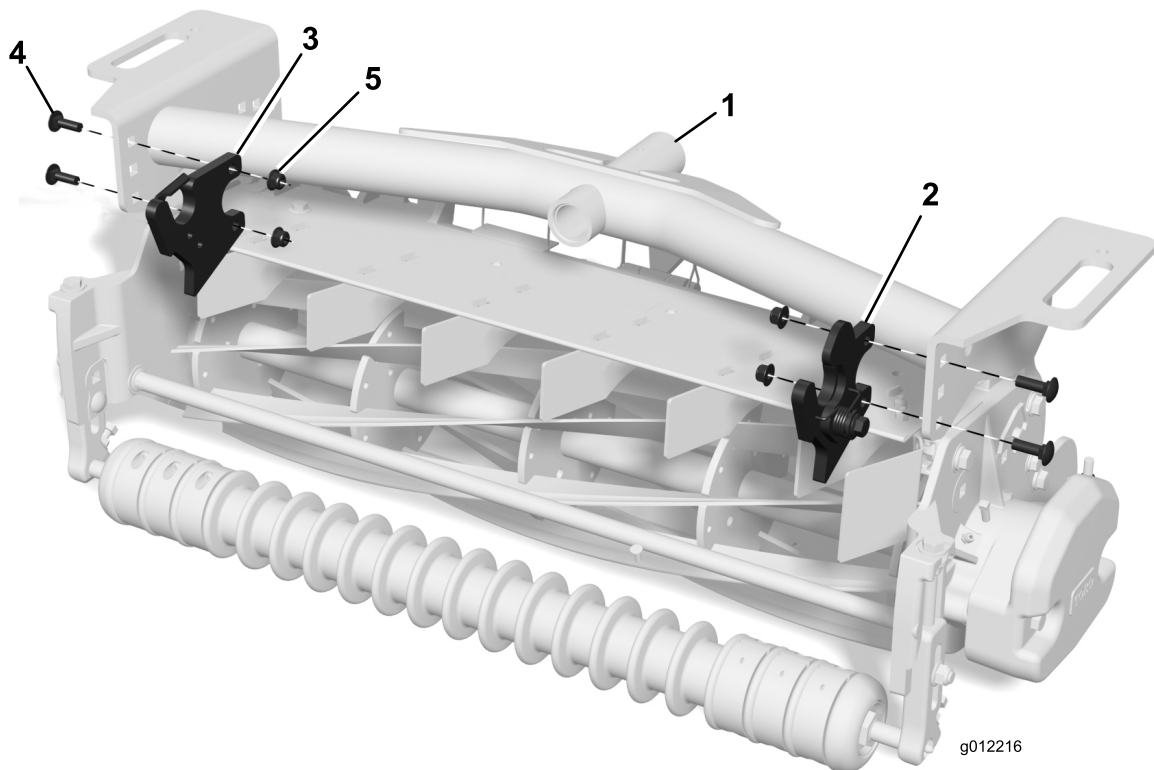
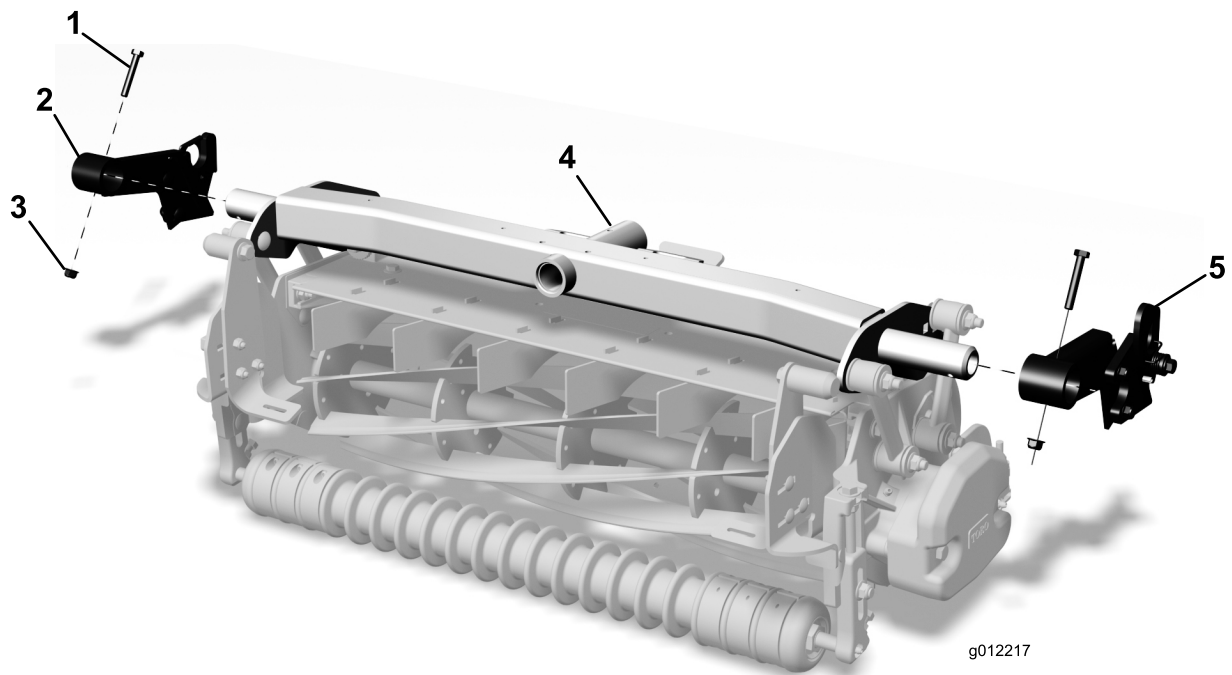


Bild 4

- | | | |
|-----------------|--------------------------|-----------------------|
| 1. Trägerrahmen | 3. Führung | 5. Bundmutter (5/16") |
| 2. Halterung | 4. Schraube (5/16" x 1") | |



g012217

g012217

Bild 5

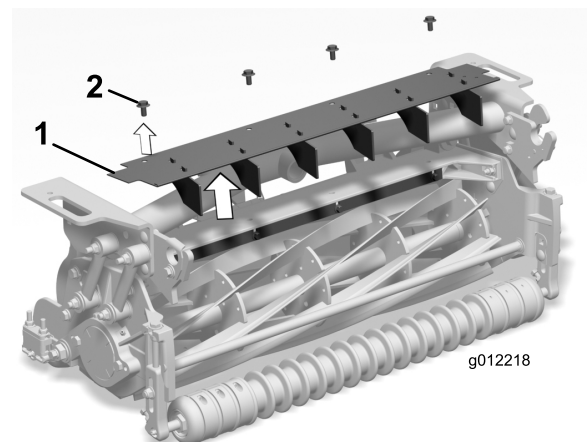
- | | | |
|---|-----------------------|--|
| 1. Schraube (5/16" x 4-1/2") | 3. Bundmutter (5/16") | 5. Linke Fangkorbhalterung mit Halterung |
| 2. Rechte Fangkorbhalterung mit Führung | 4. Trägerrahmen | |

5

Montieren der Schnittleiste

Für diesen Arbeitsschritt erforderliche Teile:

1	Schnittleiste
4	Schraube (1/4" x 1-3/4")
4	Sicherungsmutter (1/4")



g012218

g012218

Bild 6

Verfahren

- | | | |
|--|---|-----------------|
| 1. Entfernen Sie die vier Bundkopfschrauben, mit denen das vordere Grasschutzblech und die Ablenkbleche am Schneideinheitrahmen befestigt sind (Bild 6). | 1. Grasschutzblech | 2. Ablenkbleche |
| | 2. Entfernen Sie das Grasschutzblech. | |
| | 3. Befestigen Sie die Schnittleiste mit vier Schrauben (1/4" x 1-3/4") und vier Sicherungsmuttern (1/4") lose am Schneideinheitrahmen (Bild 7). | |

6

Einbauen des neuen Ablenkblechs (Nur Frontschneideeinheiten)

Keine Teile werden benötigt

Verfahren

1. Entfernen Sie die zwei mittleren Ablenkbleche und das Ablenkblech an jedem Ende des Schutzblechs; lassen Sie nur die zwei in [Bild 9](#) dargestellten montiert.

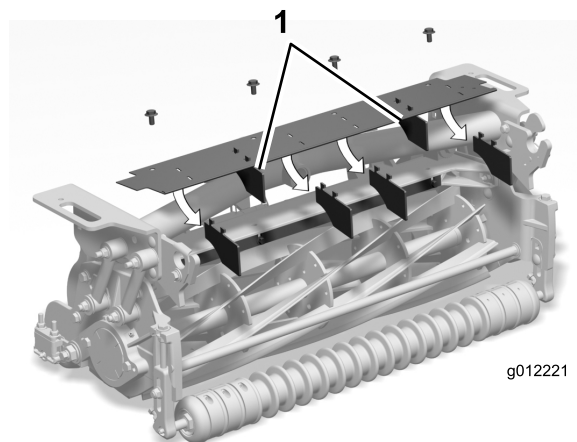


Bild 9

1. Entfernen Sie diese Ablenkbleche nicht.
2. Befestigen Sie das neue Ablenkblech mit zwei Schrauben (10-24" x 1/2") und Muttern (10-24") am linken Ende des Schutzblechs, wie in [Bild 10](#) abgebildet.

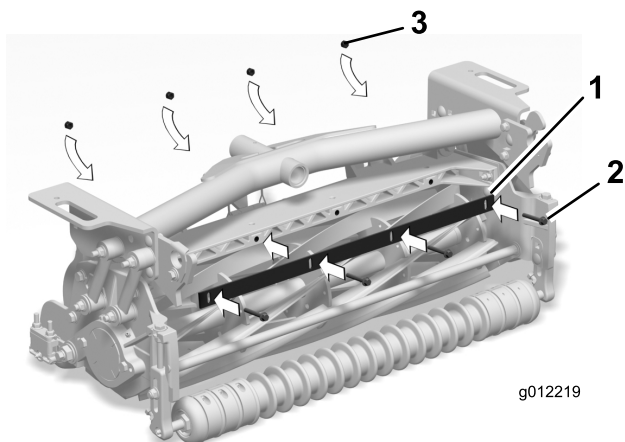


Bild 7

1. Schnittleiste
2. Schraube (1/3" x 4-1/4")
3. Sicherungsmutter (1/4")

4. Stecken Sie ein Fühlerlehre (0,060") zwischen die Oberkante der Spindel und die Unterkante der Schnittleiste, um den Abstand zu messen ([Bild 8](#)).

Hinweis: Stellen Sie sicher, dass die Leiste und die Spindel über die ganze Spindel denselben Abstand haben. Während des Einsatzes darf die Schnittleiste nicht die Spindel berühren.

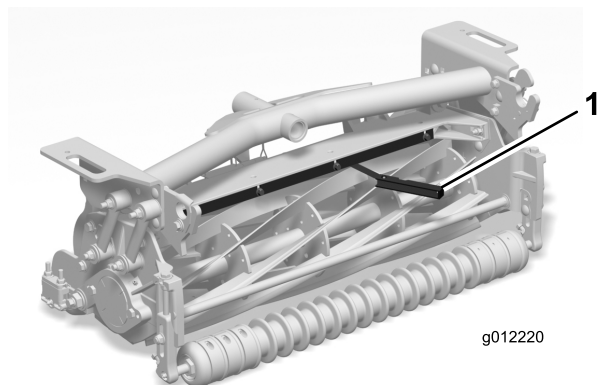


Bild 8

1. Fühlerlehre
5. Ziehen Sie die Schrauben und Sicherungsmuttern an ([Bild 7](#)).
6. Setzen Sie das Grasschutzblech noch nicht ein.

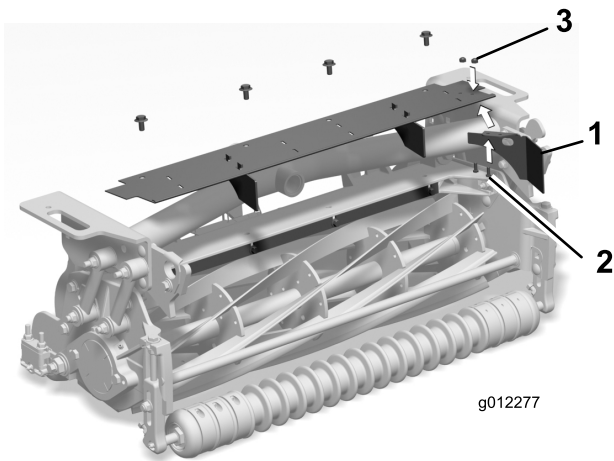


Bild 10

1. Neues Ablenklech
2. Schraube (10"-24 x 1/2")
3. Mutter (10"-24)

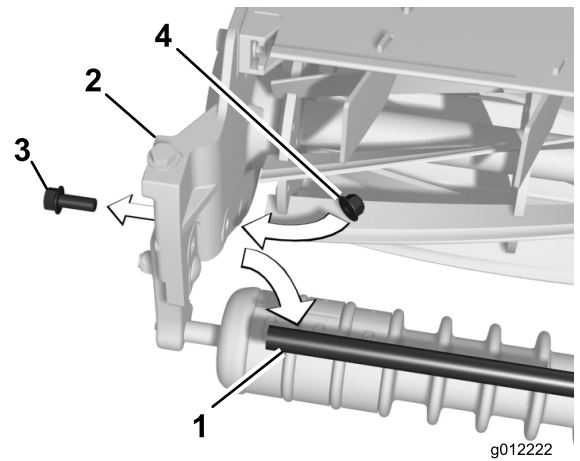


Bild 11

1. Stützrohr
2. Seitenplatte
3. Bundkopfschraube
4. Sicherungsmutter (3/8")

3. Montieren Sie das Grasschutzblech und die restlichen Ablenkleche.

7

Abnehmen des Stützrohrs

Für diesen Arbeitsschritt erforderliche Teile:

- | | |
|---|-------------------------|
| 2 | Sicherungsmutter (3/8") |
|---|-------------------------|

Verfahren

1. Schrauben Sie die zwei Bundkopfschrauben heraus, mit denen das Stützrohr an den Seitenplatten der Schneideinheit befestigt ist (Bild 11). Entfernen Sie das Stützrohr.
2. Befestigen Sie die Bundkopfschrauben mit den zwei beiliegenden Sicherungsbundmuttern (3/8") an den Seitenplatten der Schneideinheit (Bild 11).

8

Zusammenbauen des Heckgrasfangkorbs

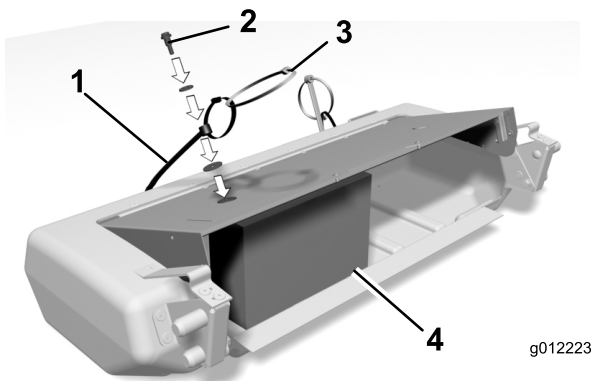
Keine Teile werden benötigt

Verfahren

1. Entfernen Sie die Scheiben und Muttern, die auf den Bügelschrauben geliefert wurden (Bild 12).
2. Ziehen Sie (mit Kabelbinden als Griffe) jedes Halteband, bis Sie es oben am Grasfangkorb mit zwei Scheiben und einer Sicherungsmutter befestigen können (Bild 12). Setzen Sie an jeder Seite der Korbs oben eine Scheibe an.

Hinweis: Schneiden Sie alle Kabelbinden ab, wenn die Haltebänder montiert sind.

Hinweis: Legen Sie einen Holzblock (8" x 4") (Bild 12) in den Grasfangkorb, um den Korb anzuheben und die Oberseite des Fangkorbs abzustützen, damit das Anbringen der Haltebänder leichter ist.

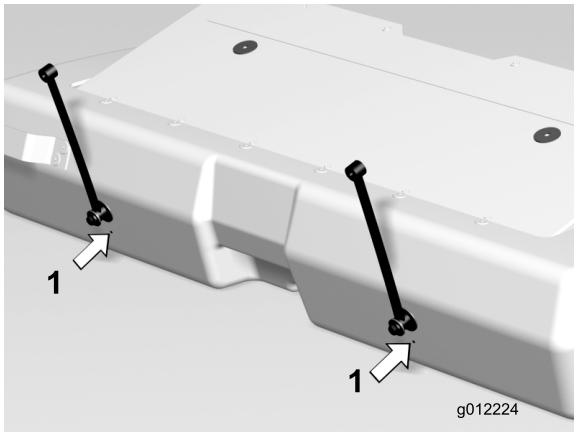


g012223

Bild 12

- | | |
|----------------------|----------------|
| 1. Halteband | 3. Kabelbinder |
| 2. Haltebandschraube | 4. Holzblock |

Hinweis: Wenn die Haltebänder ausleiern und die Oberseite des Korbs nicht mehr offen halten, bohren Sie mit den Führungslöchern (Bild 13) hinten am Grasfangkorb neue Befestigungslöcher für die Haltebandschrauben.



g012224

Bild 13

1. Führungslloch (2)

9

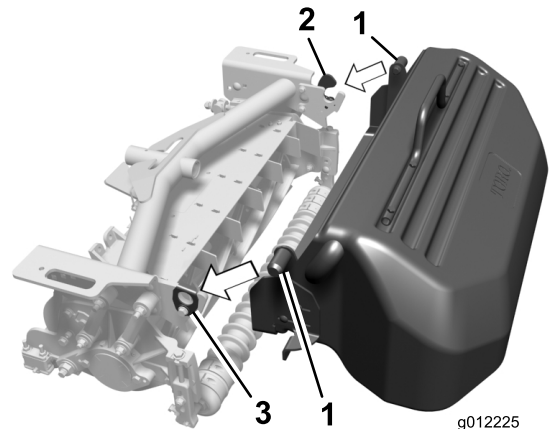
Anbringen der Grasfangkörbe an den Schneideinheiten

Für diesen Arbeitsschritt erforderliche Teile:

3	Grasfangkorb
---	--------------

Verfahren

Befestigen Sie einen Fangkorb am Trägerrahmen jeder Schneideinheit. Setzen Sie den Befestigungsstift des Fangkorbs in die Fangkorbführungshalterung und drücken Sie den gegenüberliegenden Befestigungsstift in die sich drehende Fangkorbhalterung (Bild 14).



g012225

Bild 14

- | | | |
|-------------------------------|---------------------------|--------------------|
| 1. Fangkorb-Befestigungsstift | 2. Fangkorb-Drehhalterung | 3. Fangkorbführung |
|-------------------------------|---------------------------|--------------------|

10

Einstellen der Position des vorderen Grasfangkorbs

Keine Teile werden benötigt

Verfahren

Stellen Sie sicher, dass die vorderen Grasfangkörbe parallel mit den Schneideinheiten sind und einen Mindestabstand von 6 mm zwischen der Korbklappe und der Spindel haben.

Wenn die Korbposition eingestellt werden muss, gehen Sie folgendermaßen vor:

- Lösen Sie an jedem Ende des Korbs die Schlossschraubenmutter, mit denen die Korbanschlaghalterungen am Grasfangkorb befestigt sind (**Bild 15**).
- Positionieren Sie den Fangkorb so, dass er parallel mit der Schneideinheit ist, und dass ein Mindestabstand von 6 mm zwischen der Fangkorblippe und der Spindel besteht (**Bild 15**).
- Stellen Sie an jedem Ende des Grasfangkorbs die Anschlaghalterungen des Korb so ein, dass jede eine Seitenplatte berührt.
- Ziehen Sie die Schlossschraubenmutter an, um die Korbposition zu arretieren.

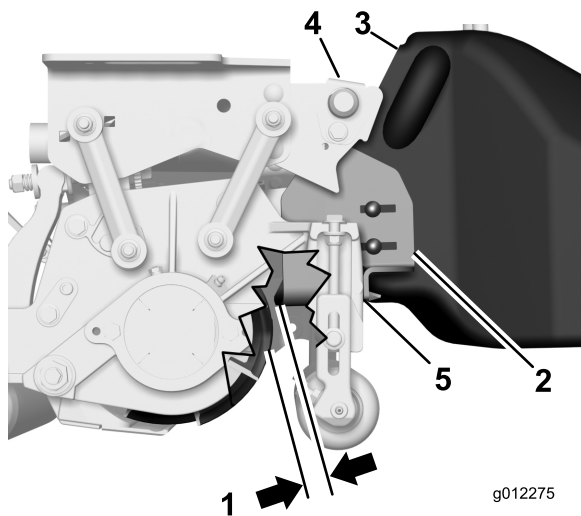


Bild 15

- | | |
|--------------------------|---------------------|
| 1. Abstand von 6 mm | 4. Trägerrahmenarm |
| 2. Korbanschlaghalterung | 5. Berührungsstelle |
| 3. Grasfangkorb | |

1. Stellen Sie beim Montieren der mittleren Heckschneideinheit sicher, dass das Distanzstück am Hubarmstift hinter dem Trägerrahmen der Schneideinheit befestigt ist, wie in **Bild 16** abgebildet.

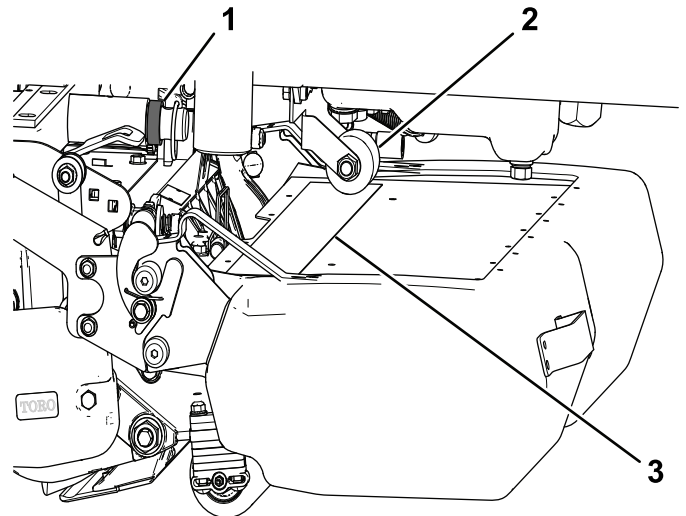


Bild 16

- | | |
|-----------------|--|
| 1. Distanzstück | 3. Abnutzungsstreifen am Grasschutzblech |
| 2. Rolle | |

2. Stellen Sie den Fangkorb so ein, dass die Rückseite des Fangkorbs etwas angehoben ist; gehen Sie folgendermaßen vor:
 - A. Lösen Sie an jedem Ende des Korbs die Schlossschraubenmutter, mit denen die Führung und Halterungen an den Halterungen des Grasfangkorbs befestigt sind (**Bild 17**).
 - B. Ziehen Sie die Schlossschraubenmutter an, um die Korbposition zu arretieren.
 - C. Heben Schneideinheiten an und senken sie ab, um sicherzustellen, dass die Rolle immer den Abnutzungsstreifen berührt.

11

Einstellen der Position des hinteren Grasfangkorbs

Keine Teile werden benötigt

Verfahren

Wenn der Heckfangkorb an der Schneideinheit montiert ist, sollte der Fangkorb hinten etwas angehoben sein.

Beim Anheben der Schneideinheit sollte die Rollenstoßstange immer den Abnutzungsstreifen am oberen Schutzblech des Grasfangkorbs berühren (**Bild 16**).

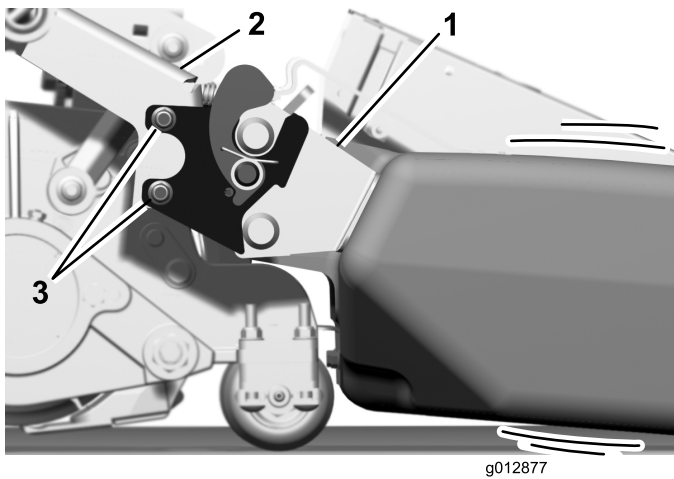


Bild 17

1. Halterung (Bild zeigt linkes Ende des Grasfangkorbs)
2. Fangkorbhalterung
3. Schlossschraubenmutter (2)

- D. An einer Zugmaschine mit dem Sidewinder-Feature sollten Sie die Schneideinheiten auch seitlich bewegen, um sicherzustellen, dass die Rolle immer den Abnutzungstreifen berührt.
- E. Wenn die Rolle den Abnutzungstreifen nicht berührt, heben Sie die Rückseite des Fangkorbs etwas mehr an.

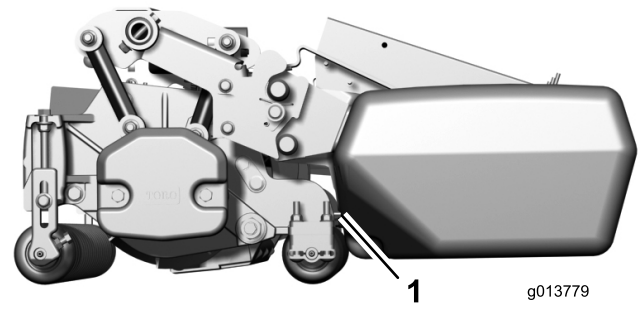


Bild 18

1. Halterung der hinteren Korblippe

13

Einstellen des hinteren Grasschutzbleches

Keine Teile werden benötigt

Verfahren

- Stellen Sie das hintere Schutzblech in nassen Bedingungen ganz nach oben.
- In trockenen Bedingungen müssen Sie das hintere Schutzblech ggf. etwas absenken, damit das Schnittgut in die Rückseite des Grasfangkorbs geworfen wird. Führen Sie die erforderlichen Einstellungen aus.

12

Einstellen der Halterung der hinteren Korblippe

Keine Teile werden benötigt

Verfahren

Stellen Sie sicher, dass die Oberkante der hinteren Korblippenhalterung bündig mit der Rolle ist oder höchstens 6 mm Abstand hat (Bild 18). Wenn die Halterung nicht mit der Rolle bündig ist, lösen Sie die Befestigungskopfschrauben und stellen Sie die Halterung ein.

14

Einstellen der Rollenstoßstange

Keine Teile werden benötigt

Verfahren

Stellen Sie die Rollenstoßstange (Bild 19) so ein, dass die Rolle beim Berühren parallel zum oberen Schutzblech des mittleren Grasfangkorbs ist. Wenn der Grasfangkorb nicht parallel ist, kann die Rückseite des Fangkorbs beim Anheben den Motor berühren.

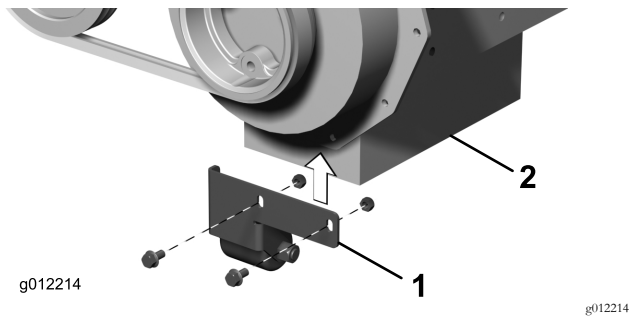


Bild 19

1. Rollenstoßstange

2. Motor



Count on it.