



エクステンションキット
Workman® GTX シリーズ汎用作業車用
モデル番号07049

取り付け要領

⚠ 警告

カリフォルニア州
第65号決議による警告
米国カリフォルニア州では、この製品に、ガンや先天性異常などの原因となる化学物質が含まれているとされております。



取り付け

付属部品

すべての部品がそろっているか、下の表で確認してください。

| 内容 | 数量 | 用途 |
|------------------------|----|-----------------------|
| フロアサポート | 2 | キットを取り付けます。 |
| フロアプレート | 1 | |
| 接続プレート | 2 | |
| チャンネルエクステンション | 1 | |
| チャンネルエクステンションのカバー | 1 | |
| 左エクステンションレール | 1 | |
| 右エクステンションレール | 1 | |
| 前シートサポート | 2 | |
| 後シートサポート | 2 | |
| 前シートブレース | 1 | |
| 後シートブレース | 1 | |
| スペーサ 7/16 x 1-1/2 インチ | 6 | |
| パネルブラケット | 4 | |
| 左側パネル | 1 | |
| 右側パネル | 1 | |
| 平ワッシャ | 4 | |
| ボルト 1/4 x 2 インチ | 4 | |
| フランジナット (1/4 インチ) | 8 | |
| フランジボルト 3/8 x 3/4 インチ | 8 | |
| フランジボルト 5/16 x 3/4 インチ | 24 | |
| 左腰部ガード | 1 | |
| 右腰部ガード | 1 | |
| 駐車ブレーキのケーブル | 1 | |
| スロットルケーブルガソリンモデルのみ | 1 | |
| チョークケーブルガソリンモデルのみ | 1 | |
| シフトケーブルガソリンモデルのみ | 1 | |
| タッピングねじ 3/32 x 7/8 インチ | 11 | |
| フランジボルト 5/16 x 3/4 インチ | 6 | |
| フランジナット 5/16 インチ | 6 | |
| ねじワッシャアセンブリ | 4 | |
| シートベースパネル | 2 | |
| ねじ #10 x 1/2 インチ | 10 | |
| TOR-6040 サポートキット必要 | 1 | |
| スプリング | 2 | ヘビーデューティスプリングを取り付けます。 |

マシンの準備を行う

注 前後左右は運転位置からみた方向です。

1. キットの取り付けに十分な広さを確保できる場所に車両を移動する。
2. 駐車ブレーキを掛ける。
3. エンジンを止め、キーを抜き取る。
4. 取り付け作業を始める前に、車体が不意に動き出すなどの危険がないことを確認する。
5. 上部座席アセンブリを取り外す。
 - A. バケットシート搭載車両では座席アセンブリを前に倒し、アセンブリを横方向にピンから抜き出して上へ吊り上げる。
 - B. ベンチシート搭載車両では座席アセンブリを前に倒し、アセンブリを横方向にピンから抜き出して上へ吊り上げて外し、バックレストを取り外す。

注 タンクから燃料ラインを外す時に燃料が流れ出す可能性がありますから、回収や清掃の準備をしておいてください。

4. トレイから燃料タンクを外す。
5. タンクトレイをフレームに固定しているフランジボルト2本を取り外す [図 2](#)。

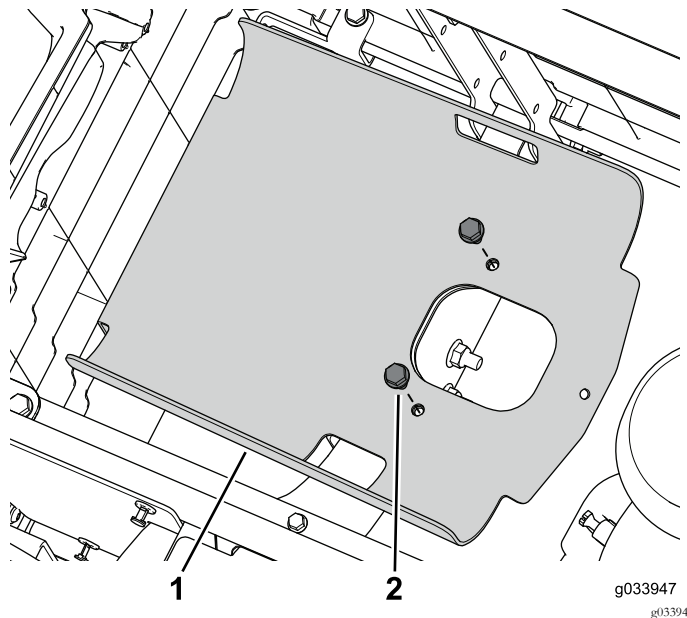


図 2

1. タンクトレイ
2. フランジボルト

ガソリンエンジン車への取り付け

左カバーを取り外す

注 ここで取り外す部品はすべて保管してください。

1. 燃料タンクをタンクトレイに固定しているフランジボルトを外す [図 1](#)。

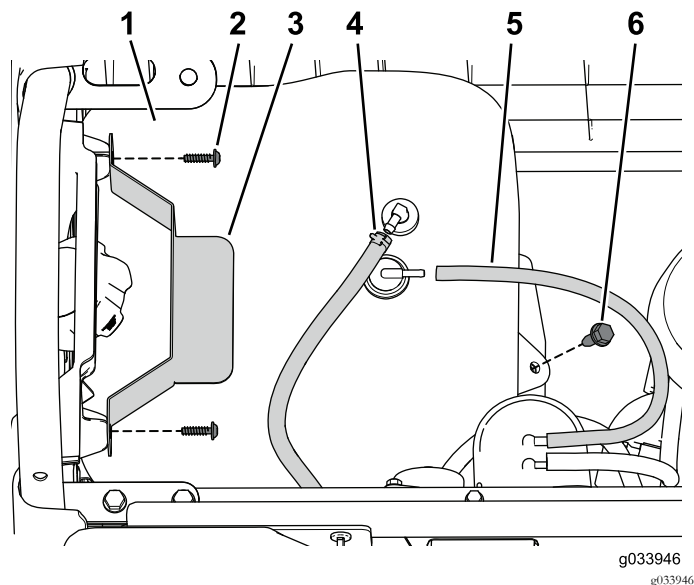


図 1

1. 燃料タンク
2. ねじ
3. 押さえ棒
4. 燃料ライン
5. 通気ホース
6. フランジボルト

2. 押さえ棒を固定しているねじを外す [図 1](#)。
3. タンクから通気チューブと燃料ラインを外す [図 1](#)。

6. 左パネルを下側座席アセンブリに固定しているねじ4本を外す [図 3](#)。

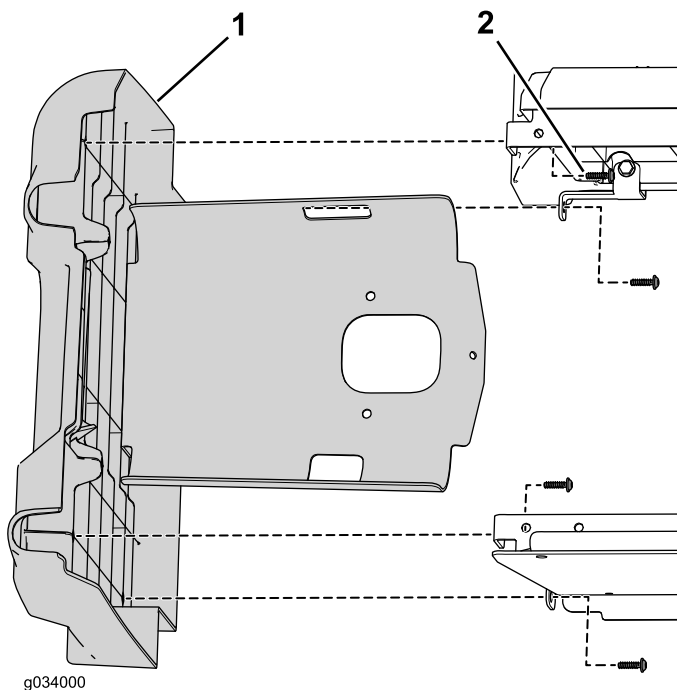


図 3

1. 左側パネル
2. ねじ

右カバーを取り外す

注 ここで取り外す部品はすべて保管してください。

1. バッテリーから、マイナス-ケーブルを外し、次にプラス+ケーブルを外す。

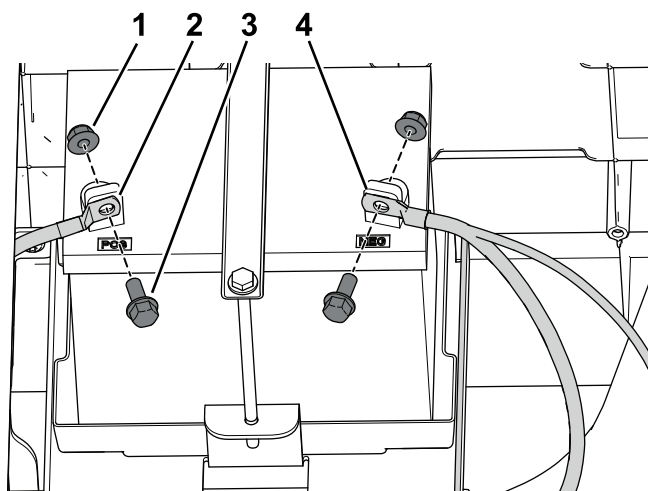


図 4

- | | |
|----------------|-----------------|
| 1. ナット | 3. ボルト |
| 2. プラスケーブル (+) | 4. マイナスケーブル (-) |

2. バッテリートレイをフレームに固定しているフランジボルト2本を取り外す 図 5。

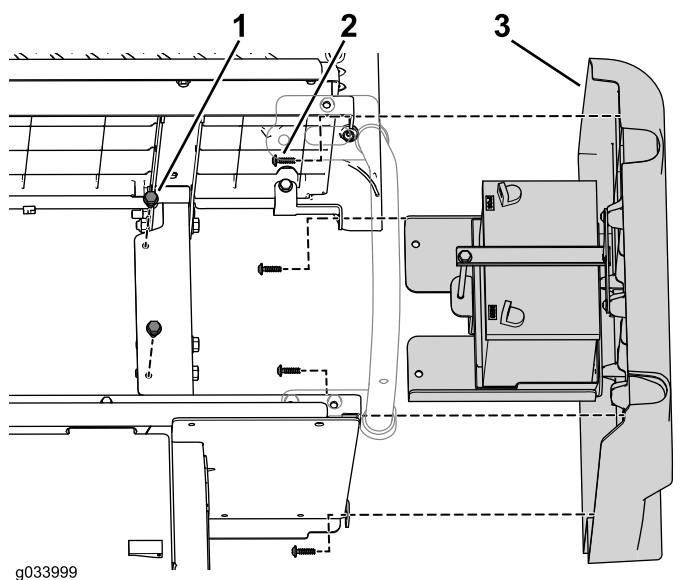


図 5

- | | |
|------------|---------------|
| 1. フランジボルト | 3. 右側パネルアセンブリ |
| 2. タップねじ | |

3. 右パネルを下側座席アセンブリに固定しているねじ4本を外す 図 5。

右カバーを取り外す

腰部ガードを車体に固定しているフランジボルト3本とフランジナットを外して回収する 図 6。

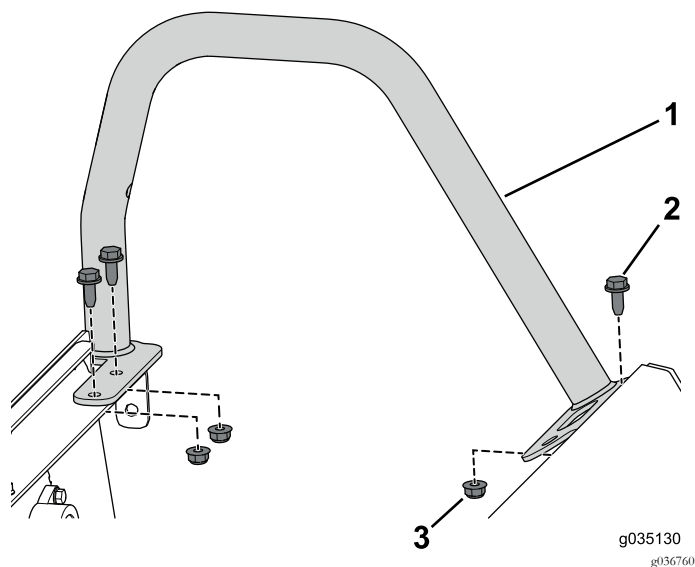


図 6

- | | |
|--------------------------|--------------------|
| 1. 腰部ガード低い | 3. フランジナット5/16 インチ |
| 2. フランジボルト5/16 x 3/4 インチ | |

右腰部ガードを取り外す

腰部ガードの前部を車体に固定している前フランジボルトとフランジナットを外して回収する 図 7。

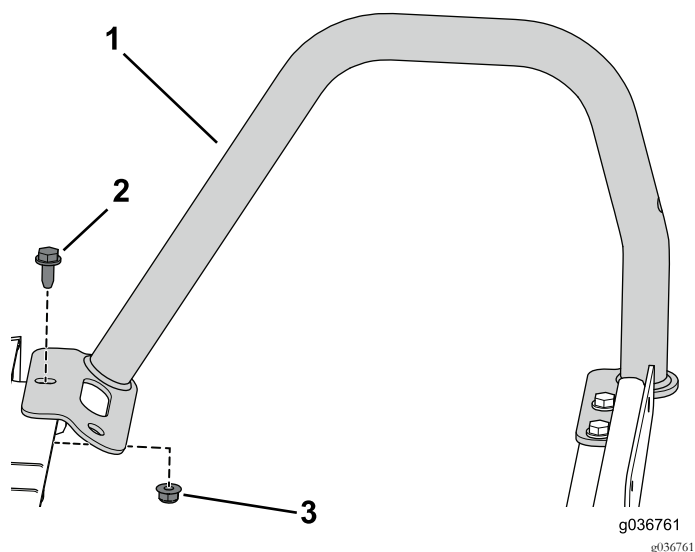


図 7

- | | |
|--------------------------|--------------------|
| 1. 腰部ガード高い | 3. フランジナット5/16 インチ |
| 2. フランジボルト5/16 x 3/4 インチ | |

駐車ブレーキのケーブルを外す

1. 左右の後ブレーキそれぞれのキャリパについているジャムナットをゆるめて、調整ねじを左に2回転させる [図 8](#)。

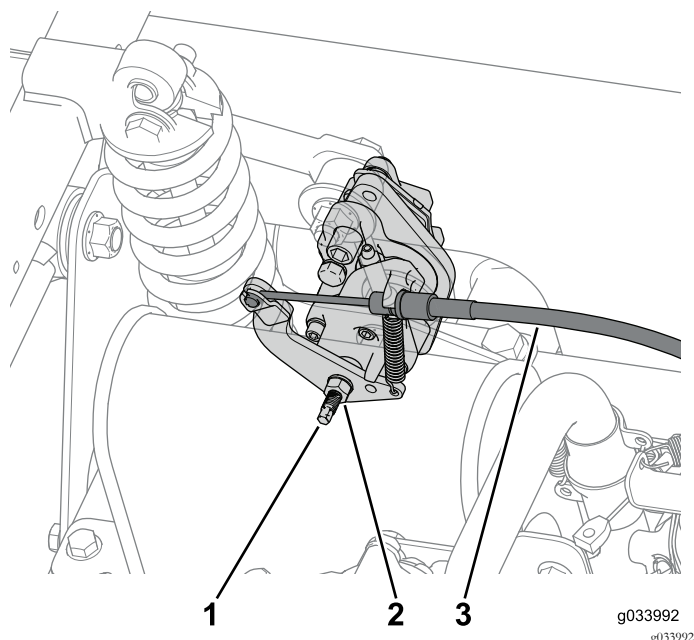


図 8

1. 調整ねじ
2. ジャムナット
3. ブレーキケーブル

2. 後ブレーキの左右のキャリパから、駐車ブレーキケーブルを外す [図 8](#)。

注 ブレーキケーブルを車体に固定しているケーブルタイはすべて切断してください。

3. スロットルレバーのブラケットからスロットルケーブルを取り外す [図 9](#)。

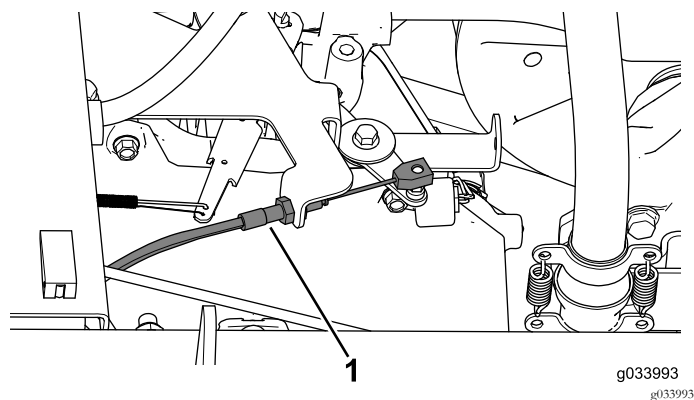


図 9

1. スロットルケーブル

4. シフトケーブルのブラケットからシフトケーブルを取り外す [図 10](#)。

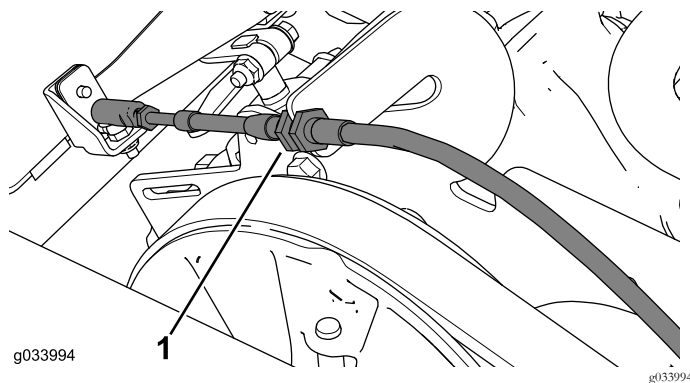


図 10

1. シフトケーブル

注 ケーブルの前端と後端を区別できるようにマーキングしてください。新しいシフトケーブルを取り付ける時にこのマークで識別します。

5. エンジンからチョークケーブルを外す [図 11](#)。

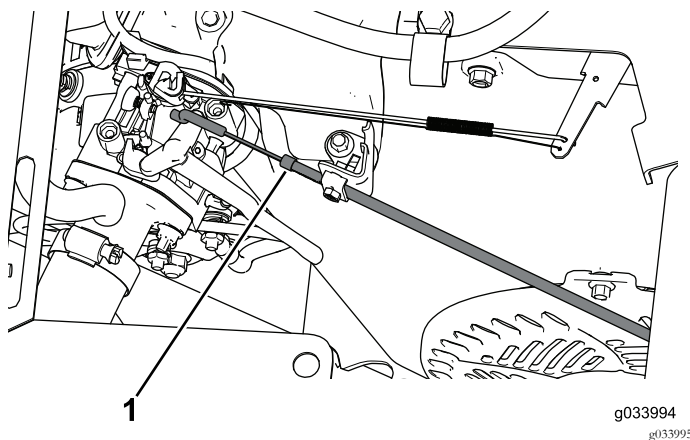


図 11

1. チョークケーブル

6. ダッシュボードを固定しているねじ1/4 x 1-1/4インチ10本を外して回収し、ダッシュボードを部分的に外して、駐車ブレーキ、スロットル、シフトの各ケーブルを外す [図 12](#)。

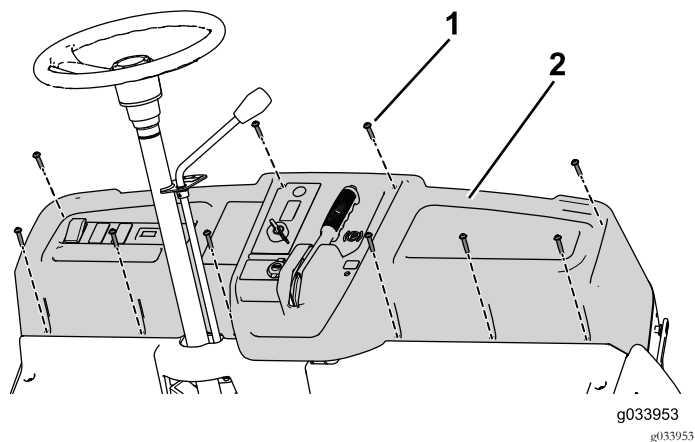


図 12

1. ねじ 1/4 x 1-1/4 インチ 2. ダッシュボード

注 ダッシュボードを部分的に外すのに邪魔になるケーブルタイはすべて切断してください。ケーブルタイは後のステップで付け直します。

7. チョークケーブルのリテーナナットを外し、ダッシュボードからケーブルを引き抜く。

TOR-6040 サポートキットを取り付ける

マルチパッセンジャーキットを取り付ける時には、TOR-6040 サポートキットを使用します。

1. スロットルブラケットからフランジボルトを取り外す 図 13。
2. ブリッジサポートをエンジンに取り付けるフランジナット2個、ワッシャ、スレッドロッドを使用する 図 13。

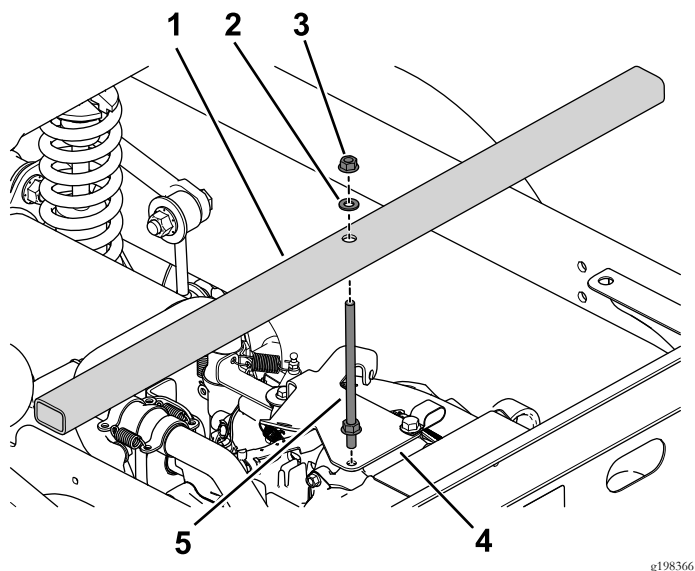


図 13

1. ブリッジサポート 4. スロットルブラケット
2. ワッシャ 5. スレッドロッド
3. フランジナット

重要 車体を分離する前に、エンジンが落下しないように必ずブリッジサポートでエンジンを固定してください。

3. 車体左右にサポート脚を取り付けるフランジボルト4本を使用する 図 14。

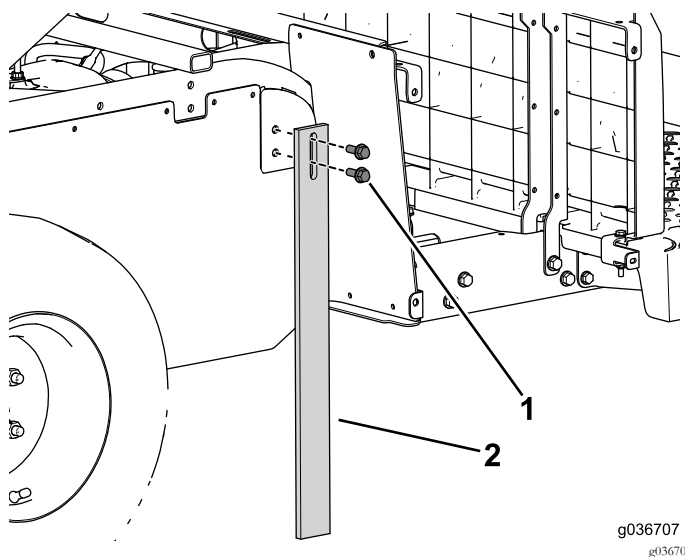


図 14

1. フランジボルト 3/8 x 1 インチ 2. サポートの脚

車体を分離する

注 ここで取り外す金属部品はすべて保管してください。

1. 車体のセンターチャネルをジャッキアップして車体前部を支える 図 15。

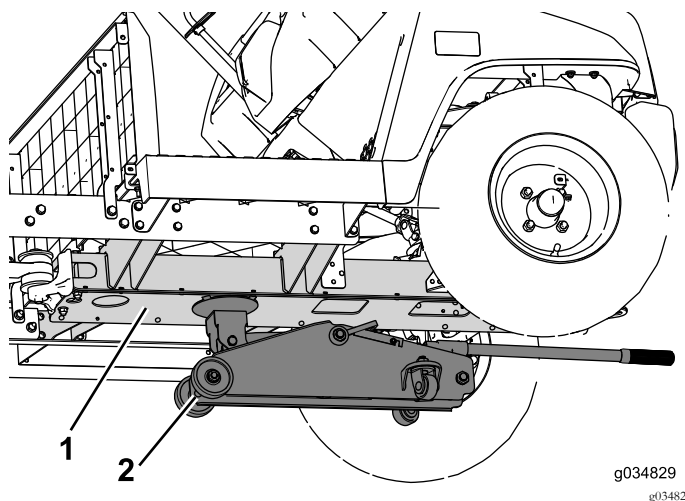


図 15

1. センターチャネル 2. フロアジャッキ

2. 車体にサイドレールを固定しているフランジボルト3/8 x 2-1/2 インチとナットを外す【図 16】。車体の反対側でも同じ作業を行う。

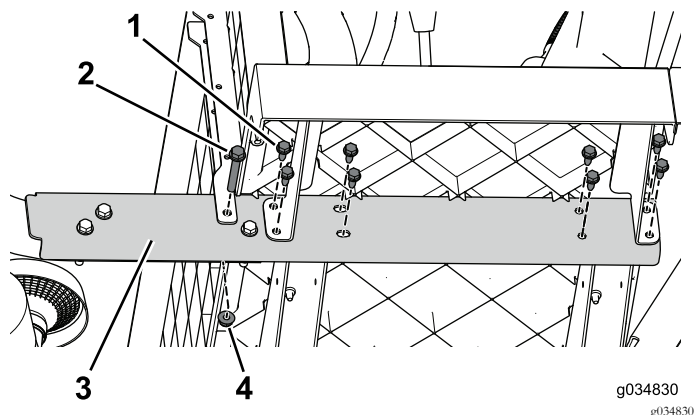


図 16

1. フランジボルト5/16 x 3/4 インチ
2. フランジボルト3/8 x 2-1/2 インチ
3. サイドレール
4. フランジナット3/8 インチ

3. 車体の前方から後方に向かって順に、サイドレールを固定しているフランジボルト5/16 x 3/4 インチを外す【図 16】。車体の反対側でも同じ作業を行う。

4. フランジボルト3/8 x 2-1/2 インチ3本とナットを外す【図 17】。車体の反対側でも同じ作業を行う。

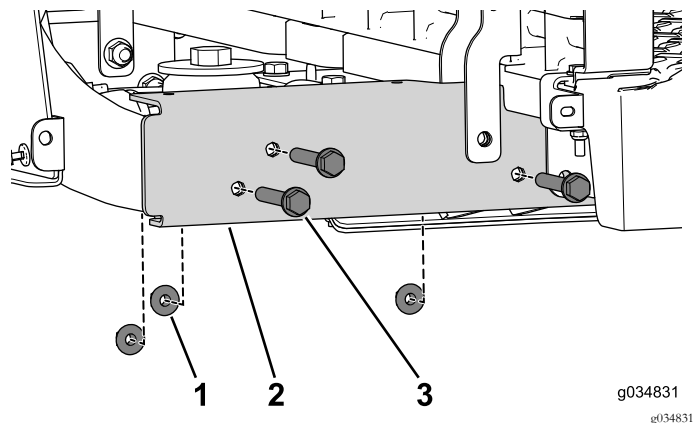


図 17

1. フランジナット3/8 インチ
2. サイドレール
3. フランジボルト3/8 x 2-1/2 インチ

5. ブレーキラインのT字フィッティングをセンターチャネルに固定しているタッピングねじを取り外す【図 18】。

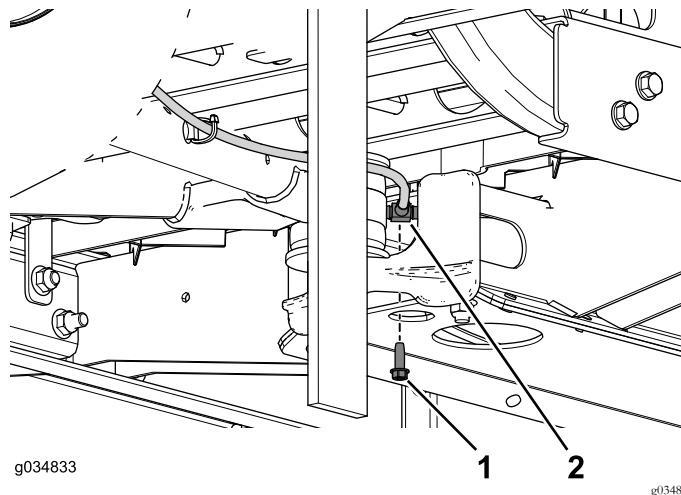


図 18

1. タッピングねじ3/4 x 1/4 インチ
2. T字フィッティング

6. スイングアーム用のマウントをセンターチャネルに固定しているボルトとフランジナットを外す【図 19】。

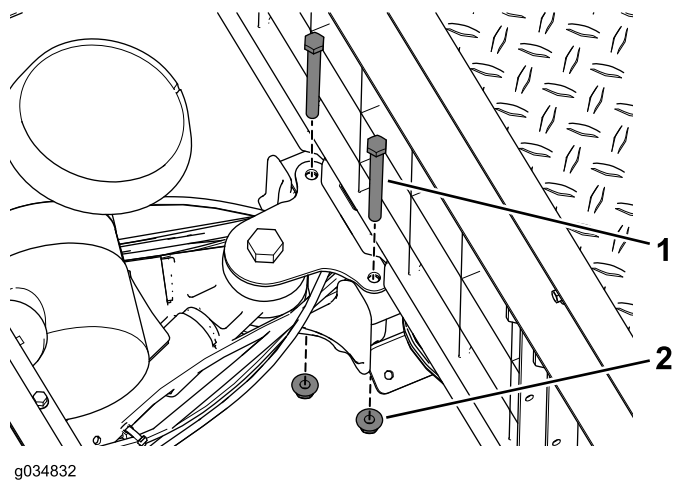


図 19

1. ボルト3/8 x 3-3/4 インチ
2. フランジナット

7. 車体を分離する時に、センターチャネルの中で電気系統および機械系統のラインをまとめているケーブルタイを外す。

8. もう一人に手伝ってもらって、車体の前半分を前方へ移動して車体を前後方向に分離する
図 20。

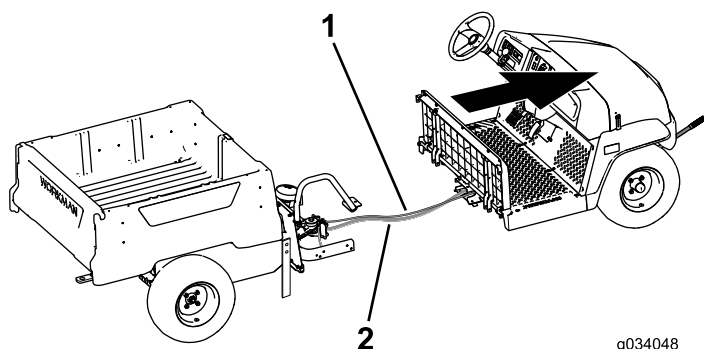


図 20

1. ブレーキライン 2. ワイヤハーネス

2. 車体右側にエクステンションレールを仮止める
図 22。

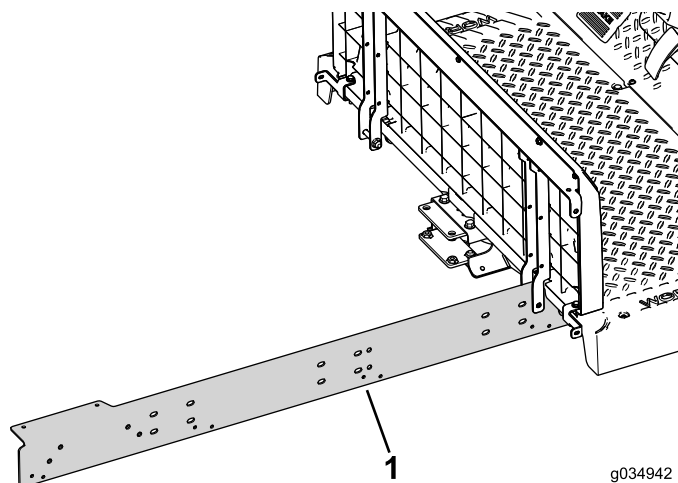


図 22

1. エクステンションレール

センターチャネルを取りつける

注 以下のステップでは、回収してあったボルト・ナットなどを使用して作業を進めます。

1. 車体前部のセンターチャネルに、上下の接続プレートを取り付ける。上下の接続プレートを仮止めるフランジボルト3/8 x 3/4 インチ4本を使う
図 21。

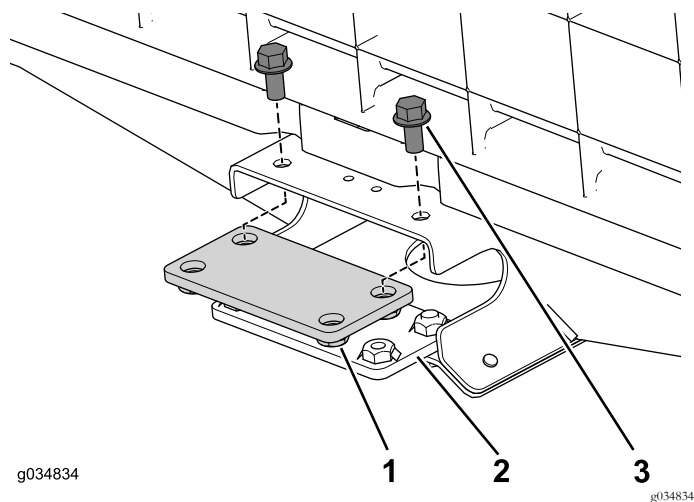


図 21

1. 接続プレート上側 3. フランジボルト3/8 x 3/4 インチ
2. 接続プレート下側

3. 車体前部のセンターチャネルに、エクステンションレールを仮止めるボルト5/16 x 3/4 インチ2本を使う
図 23。

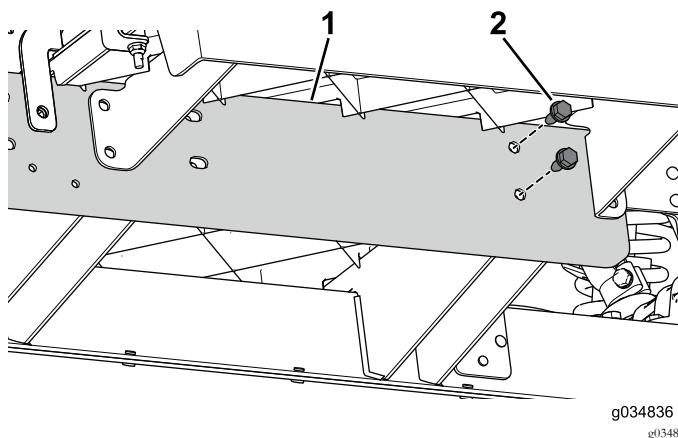


図 23

1. エクステンションレール 2. ボルト5/16 x 3/4 インチ

4. センターチャネルと後マウントに、ボルト3/8 x 3/4 インチ2本を通す 図 24。

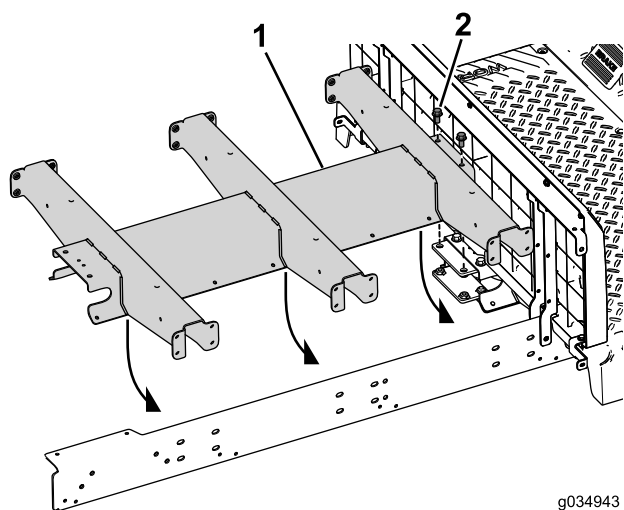


図 24

1. チャネルエクステンション 2. ボルト3/8 x 3/4 インチ

5. 車体左側にエクステンションレールを仮止めする 図 25。

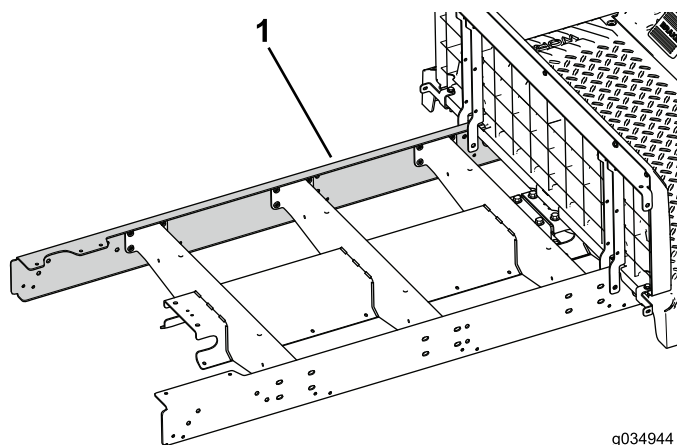


図 25

1. エクステンションレール

6. 車体前部のセンターチャネルに、エクステンションレールを仮止めするボルト5/16 x 3/4 インチ2本を使う 図 26。

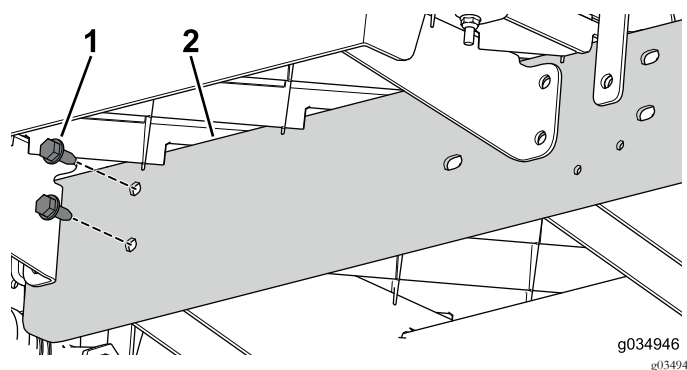


図 26

1. ボルト5/16 x 3/4 インチ 2. エクステンションレール

7. もう一人に手伝ってもらって、車体の前半分と後半分を接合する 図 27。

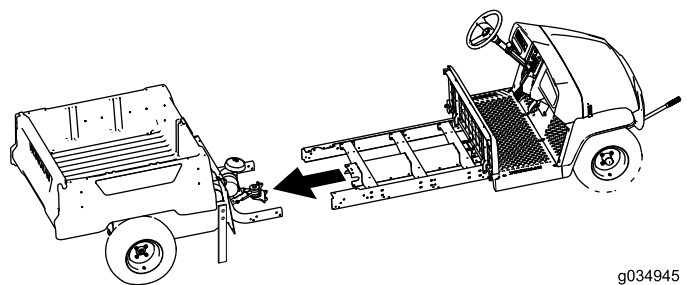


図 27

8. 後フレームにエクステンションレールを仮止めするボルト3/8 x 2-1/2 インチ3本とフラン

ジナットを使う 図 28。車体の反対側でも同じ作業を行う。

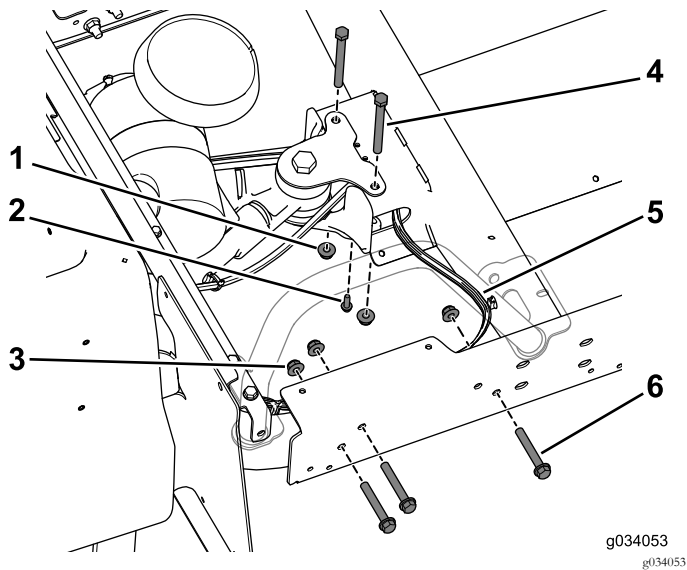


図 28

- | | |
|-------------------------|-----------------------|
| 1. フランジナット3/8 インチ | 4. ボルト3/8 x 3-3/4 インチ |
| 2. タッピングねじ3/4 x 1/4 インチ | 5. ワイヤハーネス |
| 3. フランジナット3/8 インチ | 6. ボルト3/8 x 2-1/2 インチ |

注 センターチャネルの中にワイヤハーネスがあることを確認してください 図 28。

9. センターチャネルにブレーキライン用のT字ブラケットを取り付けるタップねじ1/4 x 3/4 インチを使う 図 28。
10. 後マウントに、センターチャネルを仮止めするボルト3/8 x 3-3/4 インチ2本とフランジナットを使う 図 28。
11. 仮止め状態の固定具すべてを本締めする。

サイドサポートを取り付ける

注 以下のステップでは、回収してあったボルト・ナットなどを使用して作業を進めます。

1. センターチャネルに、プラットフォームサポートを仮止めするボルト5/16 x 3/4 インチ4本を使う 図 30。

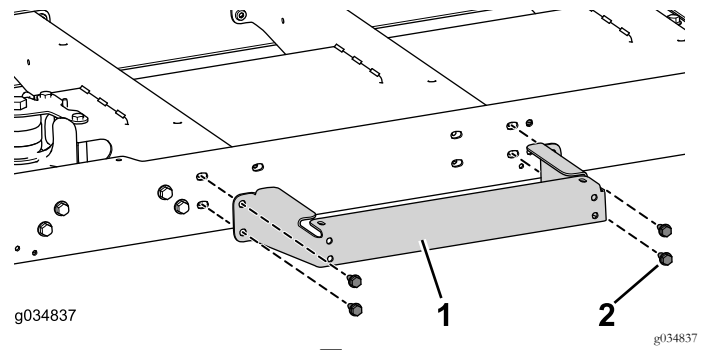


図 29

1. プラットフォームサポート
2. ボルト5/16 x 3/4 インチ

2. 車体の反対側でも上記と同じ作業を行う。
3. 車体からエンジンサポートとサポート脚を外す。

ケーブルを取り付ける

注 センターチャネルの右側から、ケーブルとワイヤハーネスを取り出してください。

1. 駐車ブレーキケーブルを、車体前部の駐車ブレーキレバーに取り付け、センターチャネルの中を通して車体後部へ導いて、車体後部にある駐車ブレーキアセンブリに接続する。
2. 車体後部で、駐車ブレーキアセンブリの調整ねじを調整してジャムナットで固定する駐車ブレーキの調整手順については車両のオペレーターズマニュアルを参照。
3. スロットルケーブルを、車体前部のスロットルレバーに取り付け、センターチャネルの中を通して車体後部へ導いて、車体後部にあるスロットルアセンブリに接続する 図 9。
4. チョークケーブルを、ダッシュボードを通して取り付け、センターチャネルの中を通して車体後部へ導いて、エンジンにあるチョークアセンブリに接続する 図 11。
5. シフトケーブルを、車体前部のシフトレバーに取り付け、センターチャネルの中を通して車体後部へ導いて、車体後部にあるシフトアセンブリに接続する 図 10。
6. ボトムプレートをセンターチャネルに仮止めするボルト3/8 x 3/4 インチ2本、ボルト1/4 x 1/2 インチ16本、とフランジナット3/8 インチを使用する。

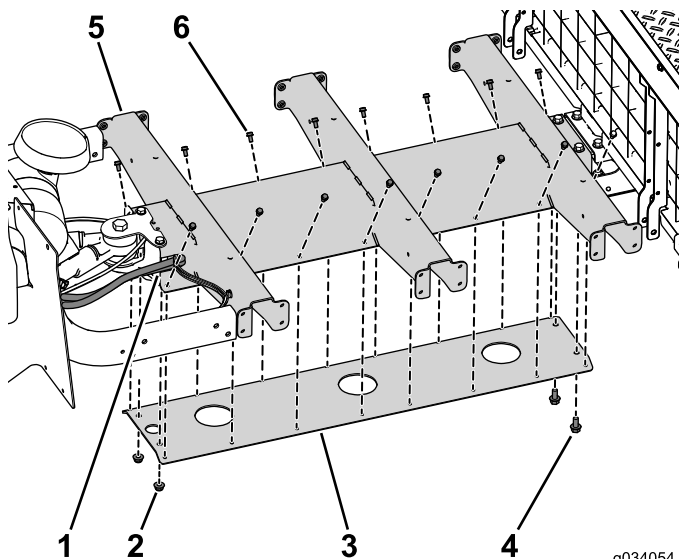


図 30

図を見やすくするために描かれていない部品があります。

- | | |
|-------------------|---------------------|
| 1. ケーブル出口 | 4. ボルト3/8 x 3/4 インチ |
| 2. フランジナット3/8 インチ | 5. センターチャネル |
| 3. ボトムプレート | 6. ボルト1/4 x 1/2 インチ |

7. 残りのチャネル部材を取り付ける 図 31。

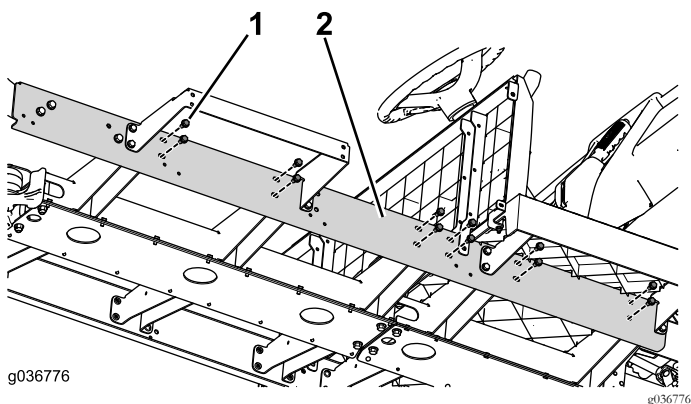


図 31

- | | |
|----------------------|-------------|
| 1. ボルト5/16 x 3/4 インチ | 2. センターチャネル |
|----------------------|-------------|

- ダッシュボードの裏側にアクセスする時にケーブルタイを切断した場合は、元の位置にケーブルタイを取り付ける。
- ダッシュボードを車体に固定するねじ1/4 x 1-1/4 インチ10本を使用する 図 32。

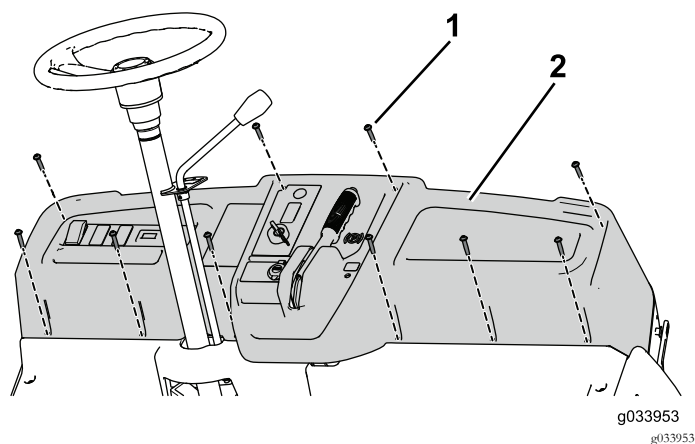


図 32

- | | |
|----------------------|------------|
| 1. ねじ1/4 x 1-1/4 インチ | 2. ダッシュボード |
|----------------------|------------|

- このステップで取り付けした部材すべてが確実に固定されていることを確認する。

スロットルケーブルを調整する

- ジャムナットでケーブルを調整し、ブラケットに固定する 図 33。

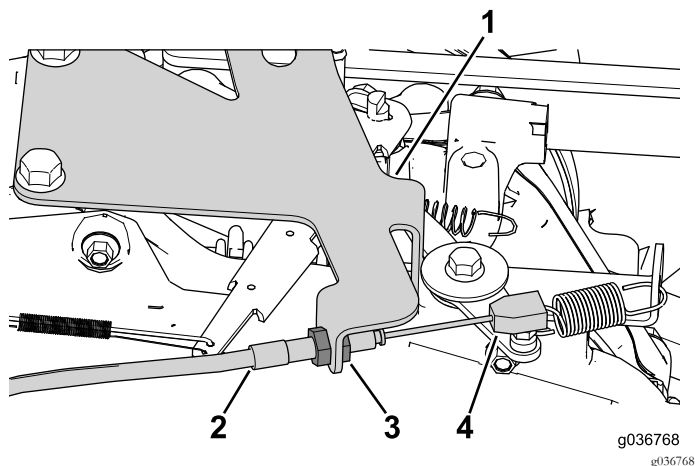


図 33

- | | |
|--------------------|---------------|
| 1. スロットルケーブルのブラケット | 3. ジャムナット(2個) |
| 2. スロットルケーブル | 4. スロットルアセンブリ |

- 高速位置で 3,650 3,750rpm になるように調整する。

チョークケーブルを調整する

- チョークコントロールをOFFにセットする。
- スロットルケーブル端部の曲がりチョークアセンブリに入れる 図 34。

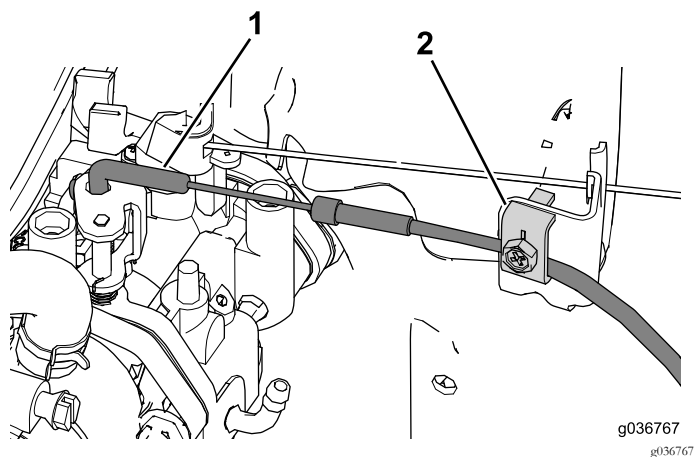


図 34

1. ケーブルの曲がり
2. ケーブルクランプ

注 チョークケーブルを固定した時にチョークプレートが全開状態になるようにしてください。

3. チョークケーブルを、クランプで固定する 図 34。

シフトケーブルを調整する

1. シフトレバーを、真ん中位置にセットする。
2. シフトケーブルにボールジョイントアセンブリを取り付けて、シフトアームアセンブリに固定する 図 35。

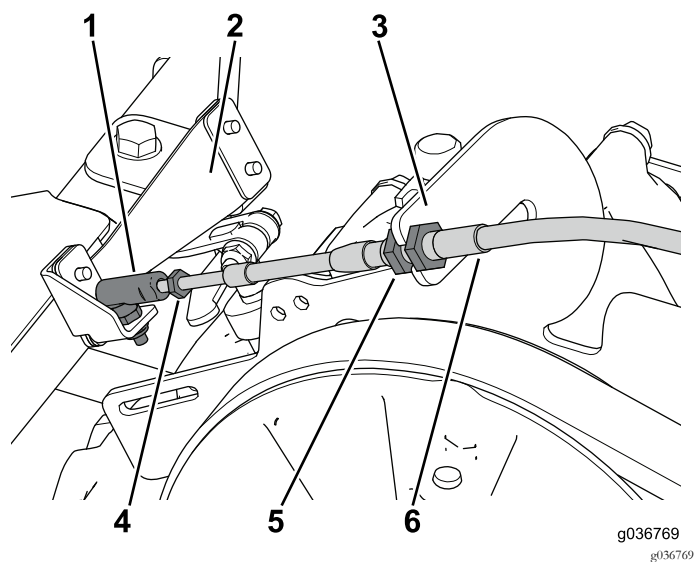


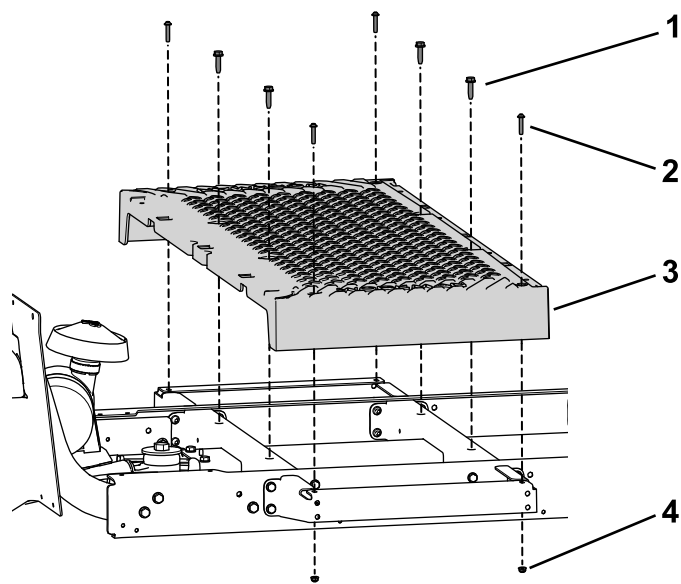
図 35

1. ボールジョイントアセンブリ
2. シフトアームアセンブリ
3. シフトケーブルのブラケット
4. ジャムナット
5. ジャムナット
6. シフトケーブル

3. ブラケットとシフトアームアセンブリとの間でケーブルの行程を調整して、ケーブルを所定のシフト位置に入れる。
4. ジャムナットを締めて調整を固定する。

フロアプレートを取り付ける

後フロアプレートを車体に取り付けるフランジボルト5/16 x 1-1/4 インチ4本、ボルト1/4 x 1-1/4 インチ4本、ロックナットを使用する 図 36。



g034126

g034126

図 36

1. フランジボルト5/16 x 1-1/4 インチ
2. ボルト1/4 x 1-1/4 インチ
3. フロアプレート
4. ロックナット1/4 インチ

座席サポートを取り付ける

注 以下のステップでは、回収してあったボルト・ナットなどを使用して作業を進めます。

1. 座席サポートを車両前部に固定するボルト3/8 x 2-1/2 インチ2本、スペーサ、フランジナットを使う 図 37。

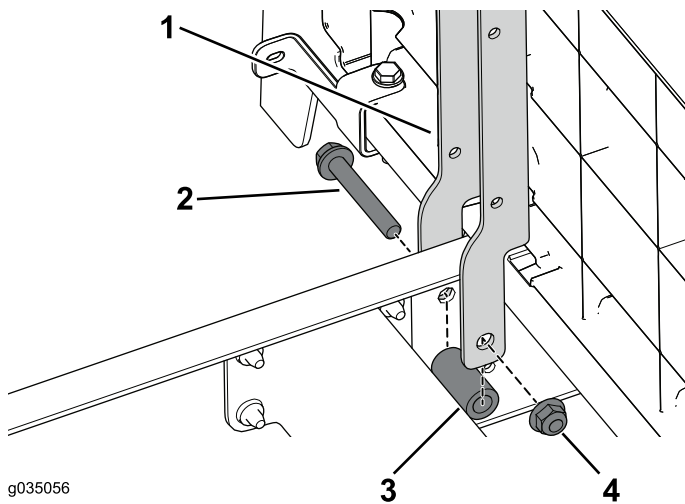


図 37

- | | |
|-----------------------|----------------------|
| 1. 座席サポート | 3. スペーサ |
| 2. ボルト3/8 x 2-1/2 インチ | 4. フランジナット (3/8 インチ) |

2. 座席サポートを車両後部に固定するボルト3/8 x 2-1/2 インチ2本、スペーサ、フランジナットを使う 図 38。

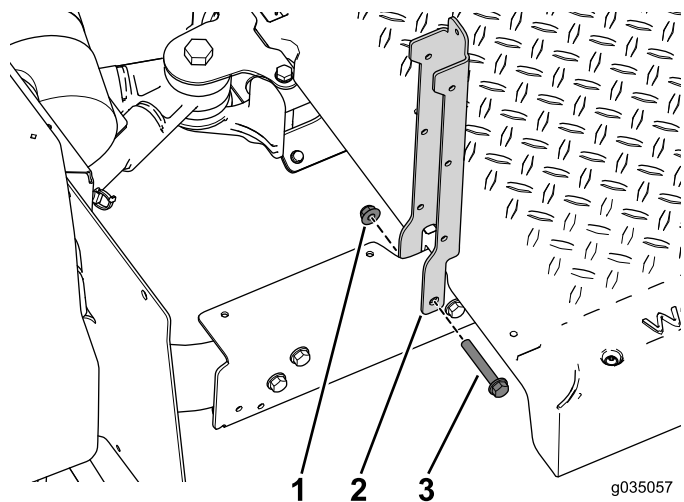


図 38

- | | |
|-------------------|---------------------------|
| 1. フランジナット3/8 インチ | 3. フランジボルト3/8 x 2-1/2 インチ |
| 2. 座席サポート | |

3. 左右の座席サポートを車両に固定するフランジボルト3/8 x 2-1/2 インチ4本、スペーサ、フランジナットを使う 図 39。

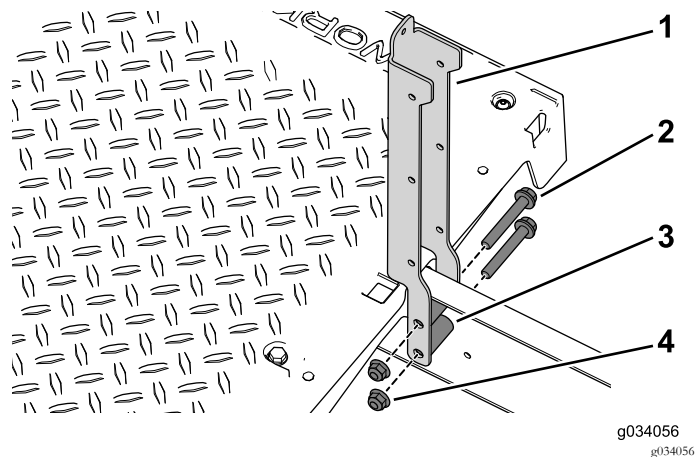


図 39

- | | |
|---------------------------|----------------------|
| 1. 座席サポート | 3. スペーサ |
| 2. フランジボルト3/8 x 2-1/2 インチ | 4. フランジナット (3/8 インチ) |

4. アングルのサポートブラケットと座席ベースパネルを左右の座席サポートに固定するボルトワッシャアセンブリ1/4 x 1/2 インチ2個を使う 図 40。

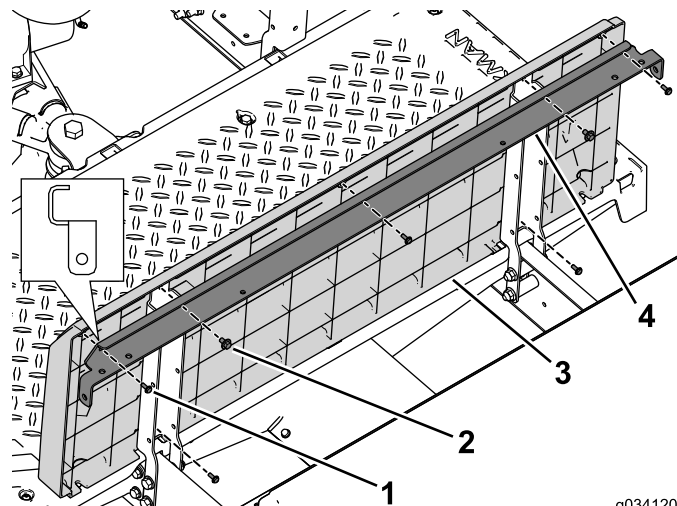


図 40

- | | |
|-------------------------------|-------------------|
| 1. ねじ#10 x 1/2 インチ | 3. シートベースパネル |
| 2. ボルトワッシャアセンブリ 1/4 x 1/2 インチ | 4. アングルのサポートブラケット |

5. 後パネルを座席ブレースと座席サポートに固定するねじ#10 x 1/2 インチ5本を使う 図 40。
6. 左右のパネルブラケットを車体に固定するボルト1/4 x 2 インチ2本、ワッシャ、ロックナットを使う 図 41。

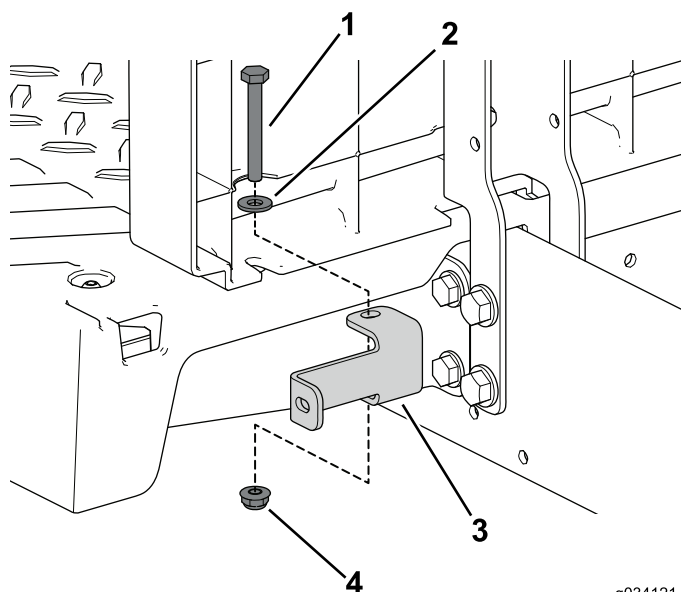


図 41

- | | |
|-------------------|------------------|
| 1. ボルト1/4 x 2 インチ | 3. パネルブラケット |
| 2. ワッシャ | 4. ロックナット1/4 インチ |

7. 左右のパネルブラケットを車体に固定するボルト1/4 x 2 インチ2本、ワッシャ、ロックナットを使う 図 41。
8. 座席サポートを取り付けるねじ#10 x 1/2 インチ3本、ボルトワッシャアセンブリ1/4 x 1/2 インチ2個、torx ヘッドねじ2本を使用する 図 42。

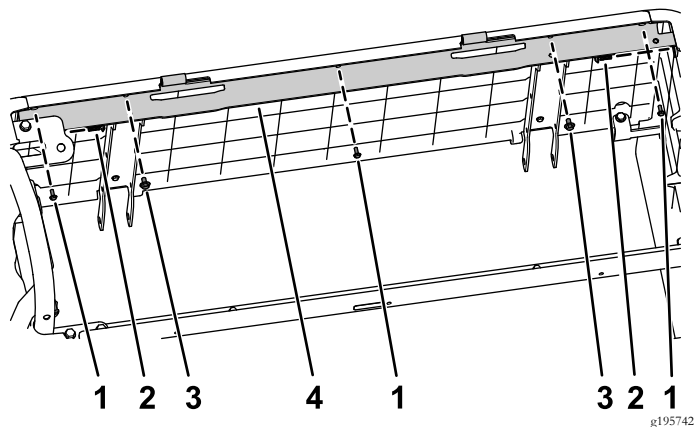


図 42

- | | |
|--------------------|----------------------------------|
| 1. ねじ#10 x 1/2 インチ | 3. ボルトワッシャアセンブリ 1/4 x 1/2 インチ |
| 2. Torx ヘッドねじ | 4. 座席サポート |

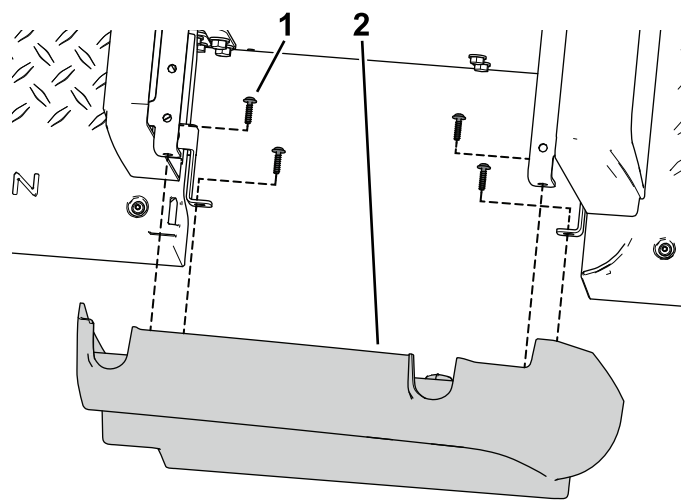


図 43

- | |
|--------------------------|
| 1. タッピングねじ3/32 x 7/8 インチ |
| 2. サイドパネル |

2. オープニングカバーをサイドプレートに固定するタッピングねじ3本を使う 図 44。

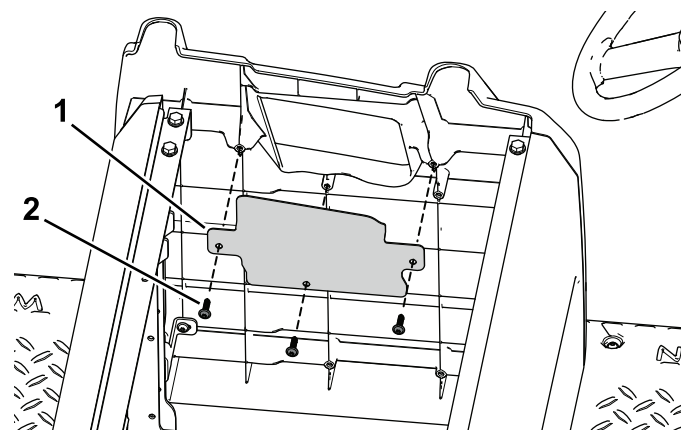


図 44

- | | |
|--------------|----------|
| 1. オープニングカバー | 2. タップねじ |
|--------------|----------|

3. 車両にもともと付いていた右パネルアセンブリを、後座席ベースパネルに取り付ける元の取り付け具をそのまま使用する 図 45。

サイドパネルを取り付ける

1. キットに入っている左右のサイドパネルを、前座席ベースパネルに固定するタッピングねじ3/32 x 7/8 インチ8本を使う 図 43。

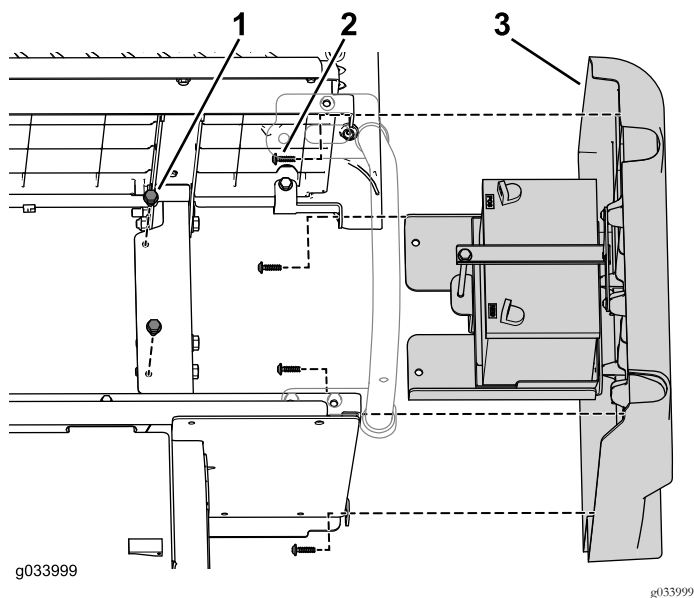


図 45

1. フランジボルト
2. タップねじ
3. 右側パネルアセンブリ

4. 車両にもともと付いていた左パネルアセンブリを、後座席ベースパネルに取り付ける元の取り付け具をそのまま使用する 図 46 と 図 47。

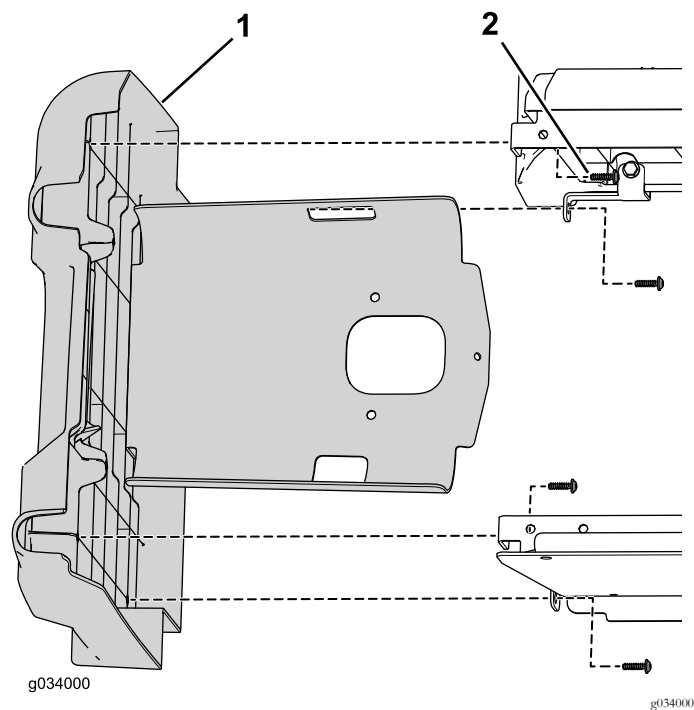


図 46

1. 左側パネルアセンブリ
2. タップねじ

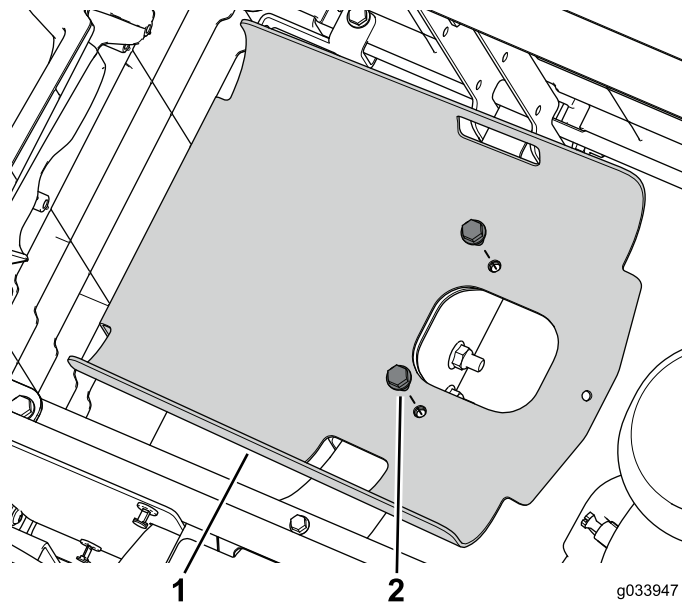


図 47

1. タンクトレイ
2. フランジボルト

バッテリーを接続する

1. ボルトとナットで、プラス+ケーブルをバッテリー端子に固定する 図 48。

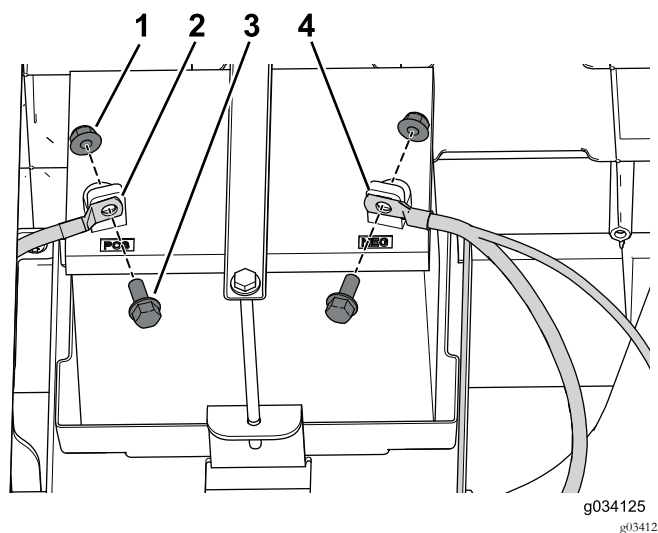


図 48

1. ナット
2. プラスケーブル
3. ボルト
4. マイナスケーブル

2. ボルトとナットで、マイナス-ケーブルをバッテリー端子に固定する 図 48。

燃料タンクを接続する

1. トレイに燃料タンクを載せる 図 49。

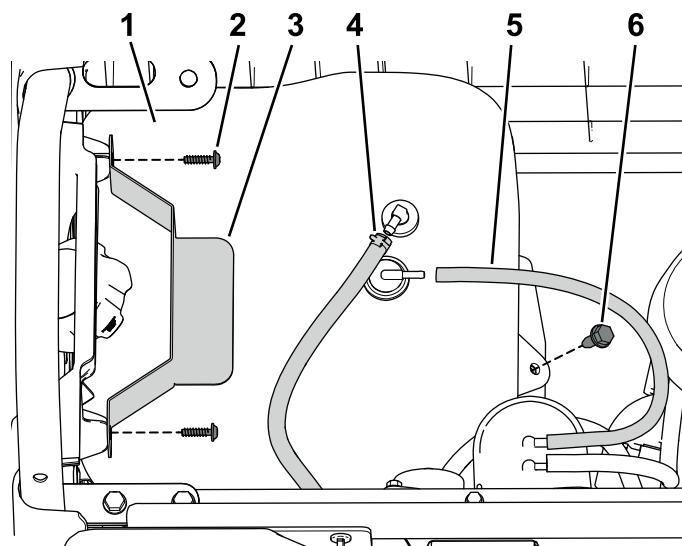


図 49

- | | |
|----------|------------|
| 1. 燃料タンク | 4. 燃料ライン |
| 2. ねじ | 5. 通気ホース |
| 3. 押さえ棒 | 6. フランジボルト |

2. タンクに通気チューブと燃料ラインを取り付ける。図 49
3. 押さえ棒を取り付ける外したねじを再使用する 図 49。

腰部ガードを固定する

1. 右後腰部ガードを後座席ベースに固定する先ほど外したフランジボルト3/16 x 3/4 インチとフランジナットを使う 図 50。

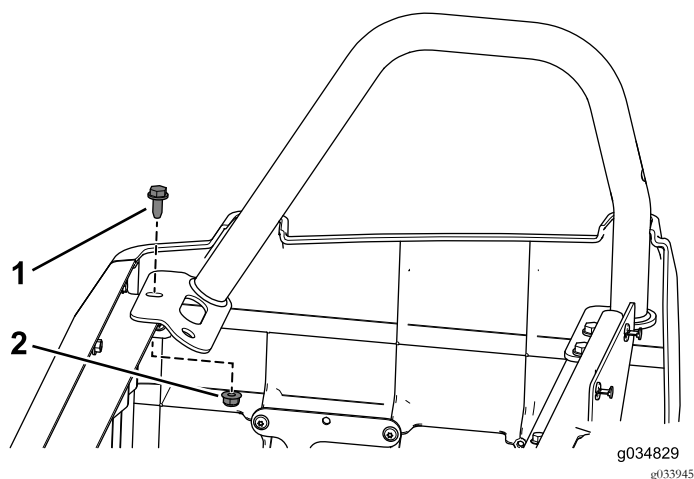


図 50

- | | |
|--------------------------|------------|
| 1. フランジボルト3/16 x 3/4 インチ | 2. フランジナット |
|--------------------------|------------|

2. 左後腰部ガードを後座席ベースに固定する先ほど外したフランジボルト3/16 x 3/4 インチとフランジナットを使う。

3. 車両の前座席ベースに、左右の腰部ガードを固定するフランジボルト3/16 x 3/4 インチ6本とフランジナットを使う 図 51。

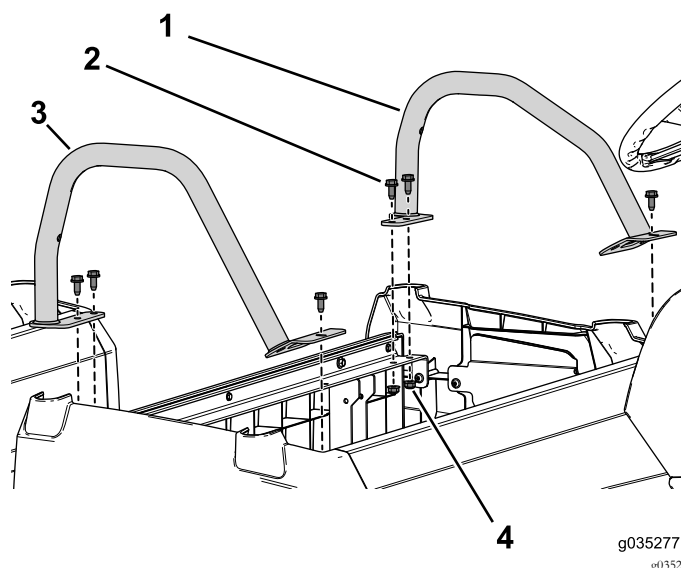


図 51

- | | |
|--------------------------|------------|
| 1. 腰部ガード低い | 3. 腰部ガード高い |
| 2. フランジボルト3/16 x 3/4 インチ | 4. フランジナット |

座席アセンブリを取り付ける

1. 座席アセンブリを追加する場合は、トロ社代理店に連絡する。
2. 元の座席アセンブリを後列に取り付ける 図 52。

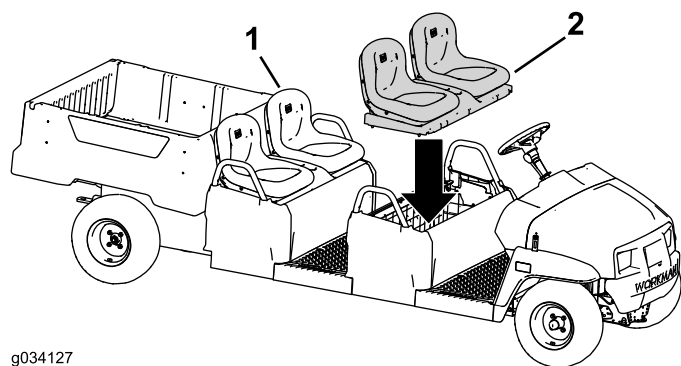


図 52

- | |
|------------------------|
| 1. 元のシートアセンブリ |
| 2. 追加の座席アセンブリ図はバケットタイプ |

3. 座席アセンブリを前列に取り付ける 図 52。

電動車両へのキットの取り付け

サイドカバーを取り外す

1. 右側腰部ガードの前フランジボルトとフランジナットを外す 図 53。

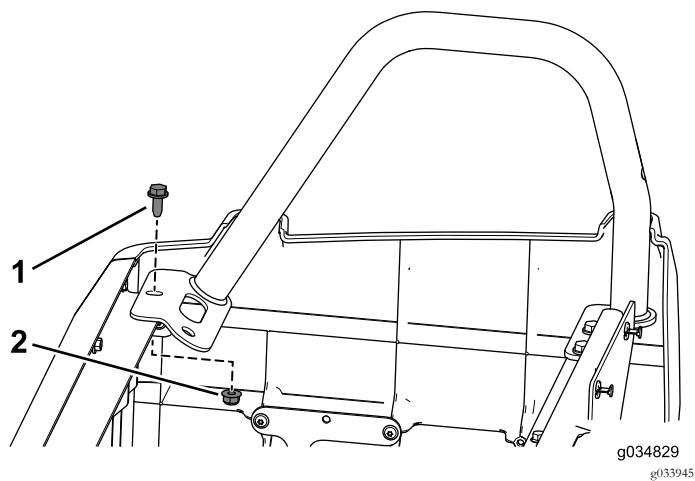


図 53

1. フランジボルト3/16 x 3/4 インチ 2. フランジナット

2. 左側腰部ガードを固定しているフランジボルト3本とフランジナットを外す 図 54。

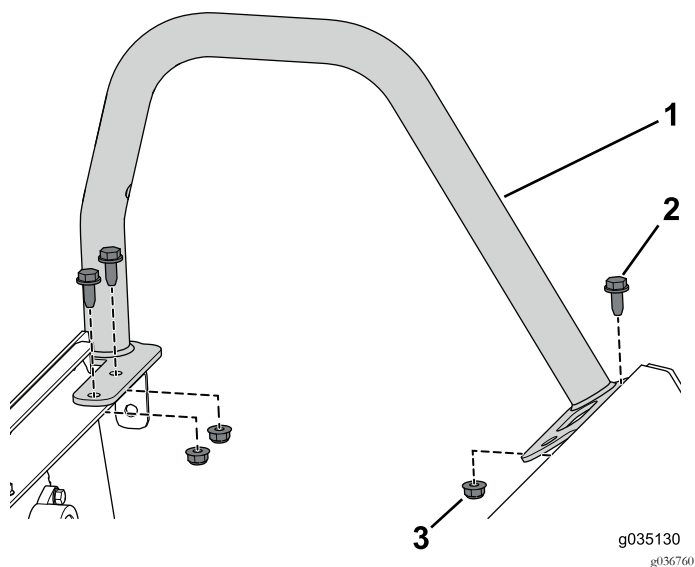


図 54

1. 腰部ガード低い 3. フランジナット5/16 インチ
2. フランジボルト5/16 x 3/4 インチ

3. 右サイドカバーを車両に固定しているタッピングねじ4本を外す 図 55。

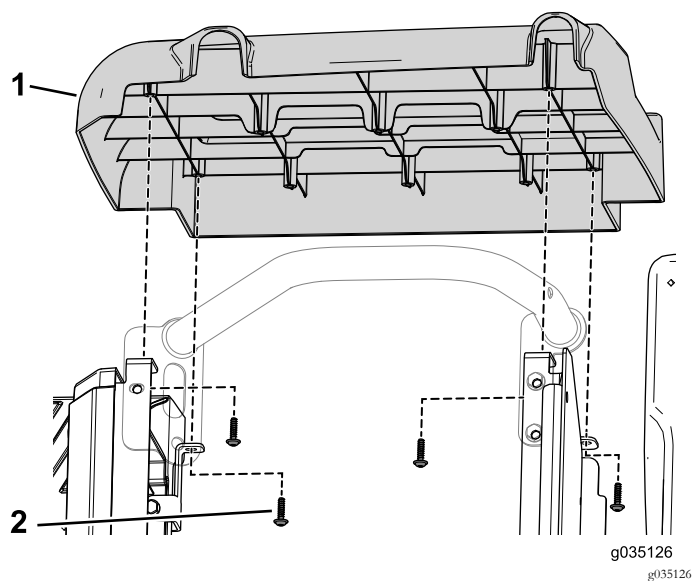


図 55

1. サイドカバーアセンブリ 2. タップねじ

4. チャージャブラケットをバッテリートレイに固定しているボルト2本を外す 図 56。

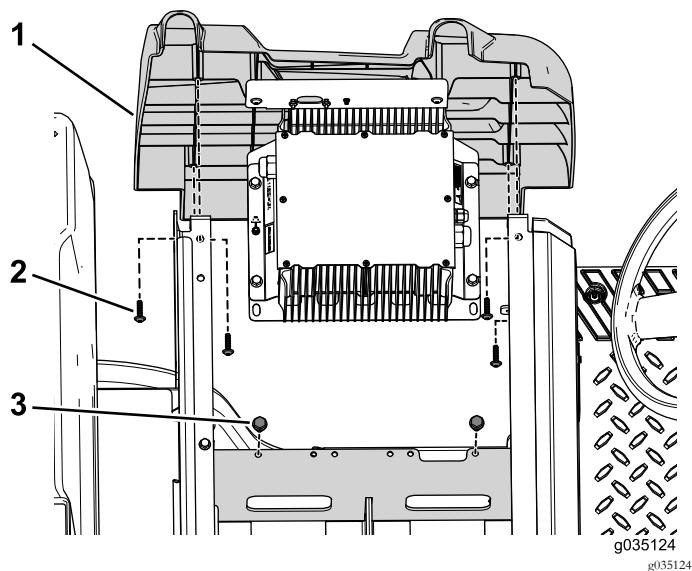


図 56

1. サイドカバーアセンブリ 3. ボルト
2. タップねじ

5. 左サイドカバーを車両に固定しているタッピングねじ4本を外す 図 56。

バッテリーを取り外す

注 ここで取り外す金属部品はすべて保管してください。

1. バッテリーを前バッテリートレイに固定しているフランジナット、バッテリー押さえ、ワッシャを外す [図 57](#)。

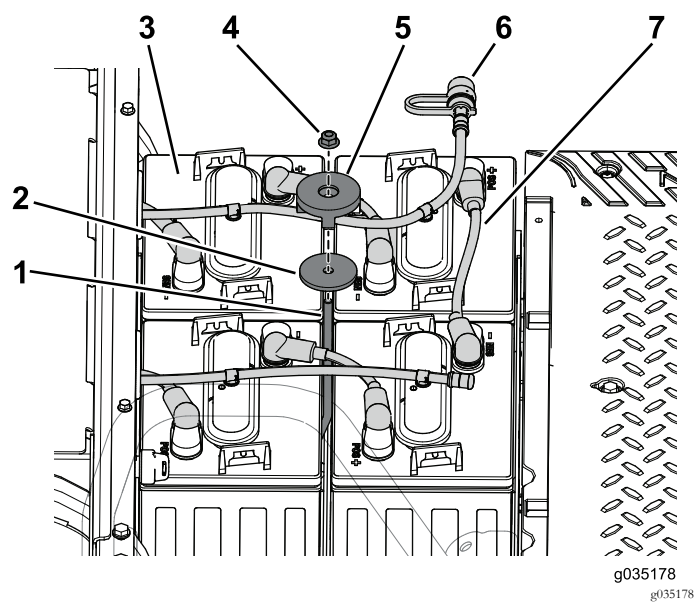


図 57

- | | |
|-----------|--------------|
| 1. 押さえ棒 | 5. 押さえ棒 |
| 2. ワッシャ | 6. 給水口 |
| 3. バッテリー | 7. バッテリーケーブル |
| 4. ロックナット | |

-
2. 前バッテリートレイのバッテリーから給水口を外す [図 57](#)。

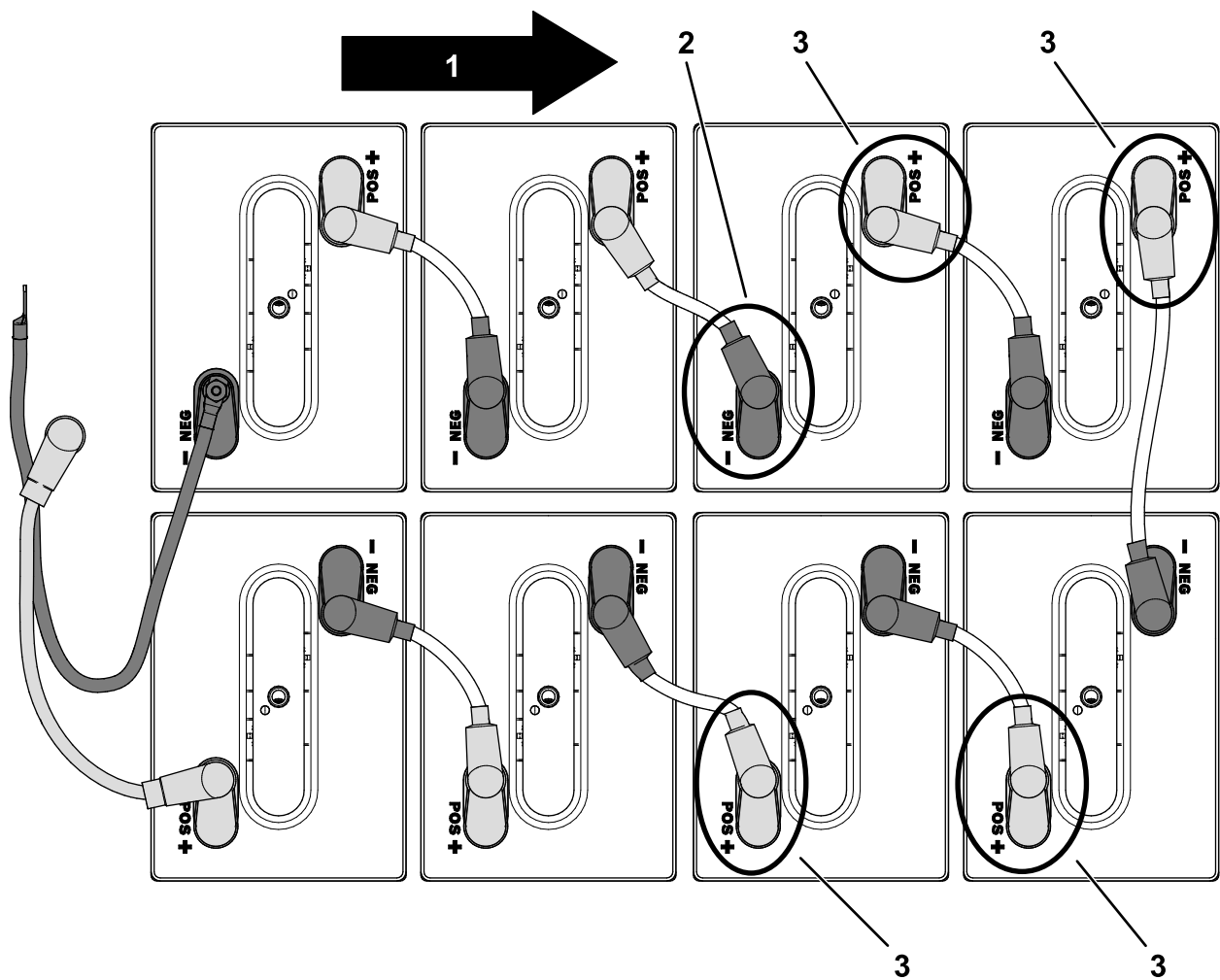


図 58

g198444

1. 車体前方
2. マイナス 端子

3. プラス 端子

3. 前バッテリートレイのバッテリー4本からプラス 端子を外す 図 58。
4. 図 58 のようにマイナス 端子を外す。
5. 前側のバッテリー4本を取り外す 図 58。

6. 前側のバッテリートレイにヒューズブロックを固定しているねじ2本とナットを外す。

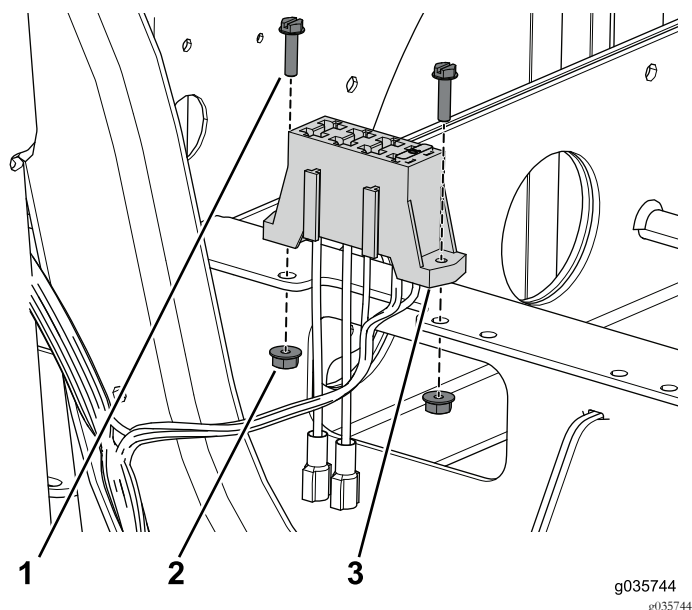


図 59

1. ねじ#10 x 3/4 インチ 3. ヒューズブロック
2. ナット#10

7. バッテリートレイを車体に固定しているボルト4本を取り外す 図 60。

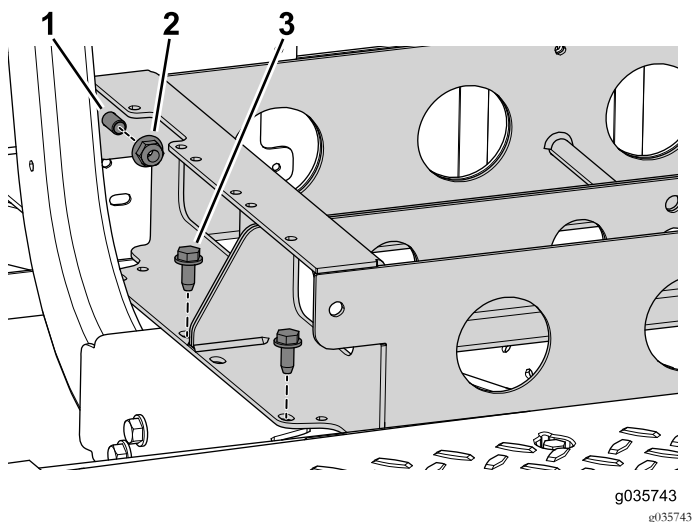


図 60

1. ボルト 3. ボルト 3/8 x 3/4 インチ
2. フランジナット 3/8 インチ

8. 前後のバッテリートレイを連結しているフランジナット2個を外す。ボルト2本は外さない 図 60。

重要 前後のバッテリートレイをつないでいるボルト2本は外さないでください。

9. 前側のバッテリートレイを取り外す。

駐車ブレーキのケーブルを外す

1. 左右の後ブレーキそれぞれのキャリパについているジャムナットをゆるめて、調整ねじを左に2回転させる 図 61。

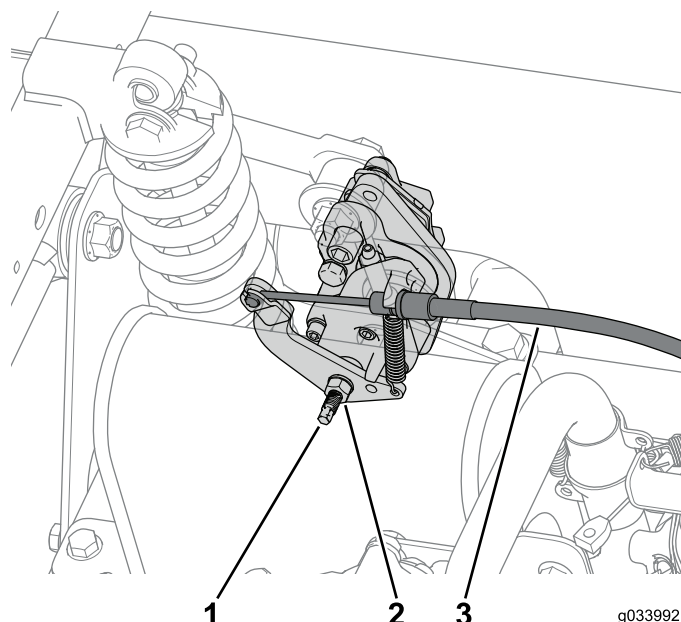


図 61

1. 調整ねじ 3. ブレーキケーブル
2. ジャムナット

2. 各ブレーキキャリパから、駐車ブレーキケーブルを外す 図 61。
3. ダッシュボードを固定しているねじ 1/4 x 1-1/4 インチ 10 本を外してダッシュボードを部分的に外して、駐車ブレーキケーブルを外す 図 62。

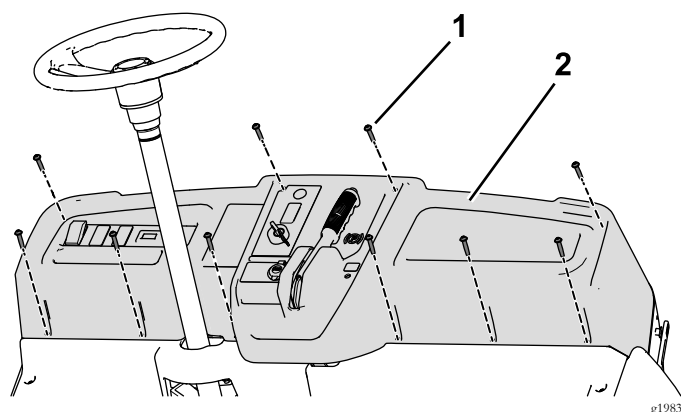


図 62

1. ねじ 1/4 x 1-1/4 インチ 2. ダッシュボード

注 ダッシュボードを部分的に外すのにケーブルタイが邪魔になる場合は切断してください。ケーブルタイは後のステップで付け直します。

車体を分離する

注 ここで取り外す金属部品はすべて保管してください。

1. 車体にサポート脚を取り付ける [図 63](#)。

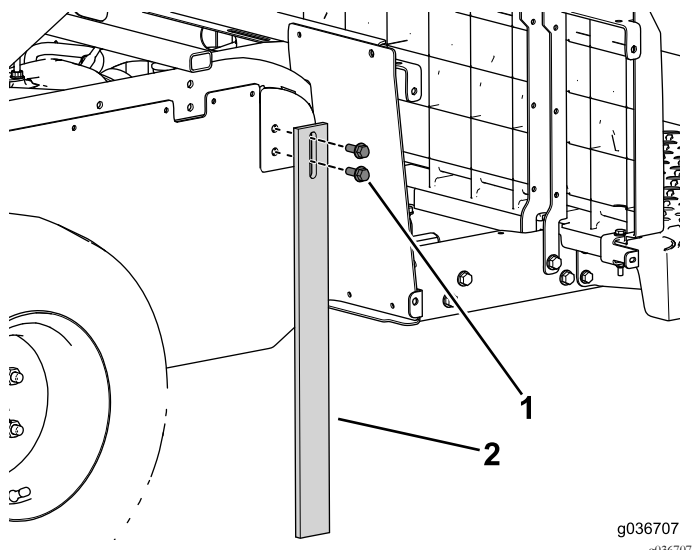


図 63

1. フランジボルト3/8 x 1 インチ
2. サポートの脚

2. 車体のセンターチャネルをジャッキアップして車体前部を支える [図 64](#)。

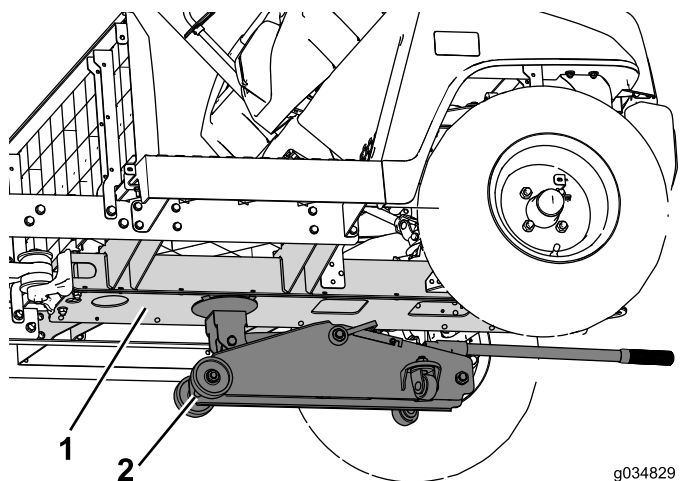


図 64

1. センターチャネル
2. フロアジャッキ

3. 車体にサイドレールを固定しているフランジボルト3/8 x 2-1/2 インチとナットを外す [図 65](#)。車体の反対側でも同じ作業を行う。

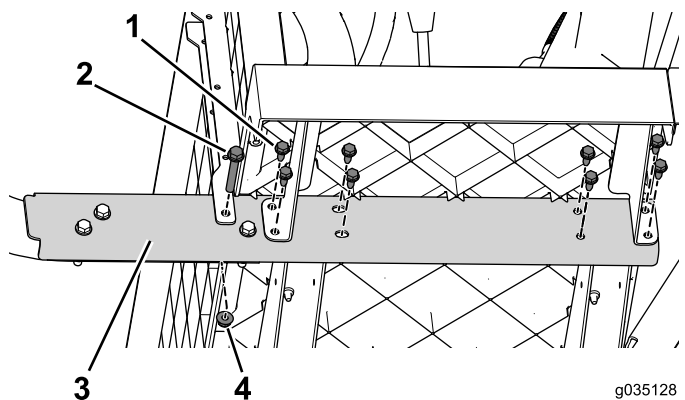


図 65

1. フランジボルト3/8 x 2-1/2 インチ
2. フランジボルト5/16 x 3/4 インチ
3. サイドレール
4. フランジナット3/8 インチ

4. 車体の前方から後方に向かって順に、サイドレールを固定しているフランジボルト5/16 x 3/4 インチを外す [図 65](#)。車体の反対側でも同じ作業を行う。

5. フランジボルト3/8 x 2-1/2 インチ3本とナットを外す [図 66](#)。車体の反対側でも同じ作業を行う。

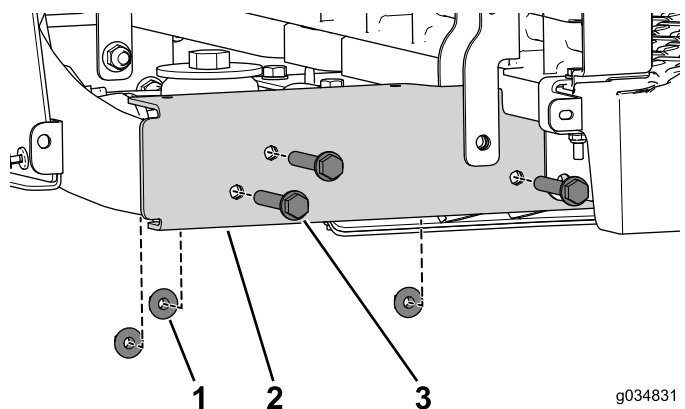


図 66

1. フランジナット3/8 インチ
2. サイドレール
3. フランジボルト3/8 x 2-1/2 インチ

6. T字フィッティングをセンターチャネルに固定しているタッピングねじを取り外す [図 67](#)。

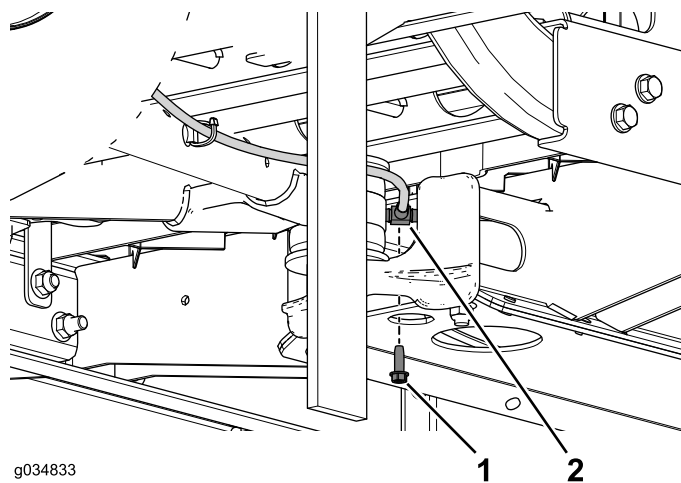


図 67

1. タッピングねじ3/4 x 1/4 インチ
2. T字フィッティング

7. スイングアーム用のマウントをセンターチャネルに固定しているボルトとフランジナットを外す 図 68。

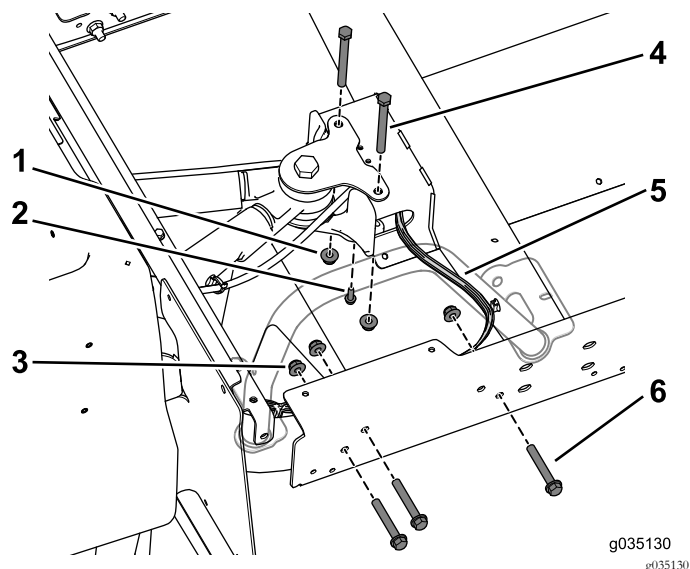


図 68

1. フランジナット3/8 インチ
2. タッピングねじ3/4 x 1/4 インチ
3. フランジナット3/8 インチ
4. ボルト3/8 x 3-3/4 インチ
5. ワイヤハーネス
6. ボルト3/8 x 2-1/2 インチ

8. 車体を分離する時に、センターチャネルの中で電気系統および機械系統のラインをまとめているケーブルタイを外す。
9. もう一人に手伝ってもらって、車体の前半分を前方へ移動して車体を前後方向に分離する 図 69。

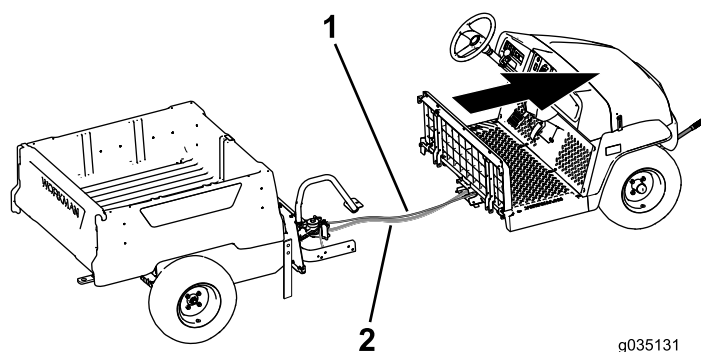


図 69

1. ブレーキライン
2. ワイヤハーネス

センターチャネルを取りつける

注 以下のステップでは、以前に外したボルト・ナットなどを使用して作業を進めます。

1. 車体前部のセンターチャネルに、上下の接続プレートを取り止めるフランジボルト3/8 x 3/4 インチ4本を使う 図 70。

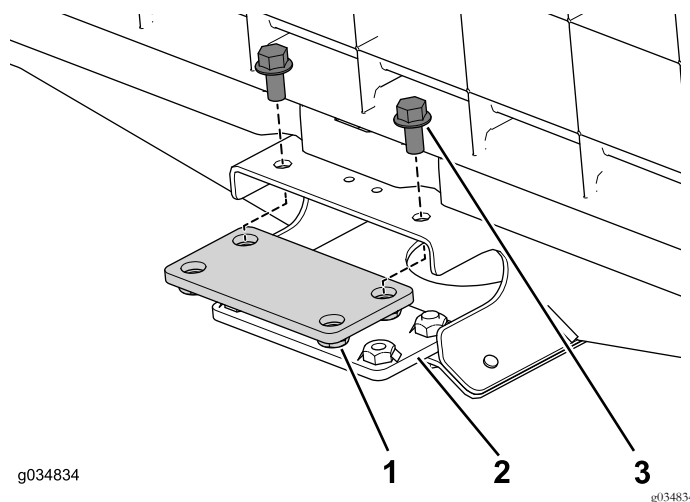


図 70

1. 接続プレート上側
 2. 接続プレート下側
 3. フランジボルト3/8 x 3/4 インチ
2. 車体右側にエクステンションレールを取り止める 図 71。

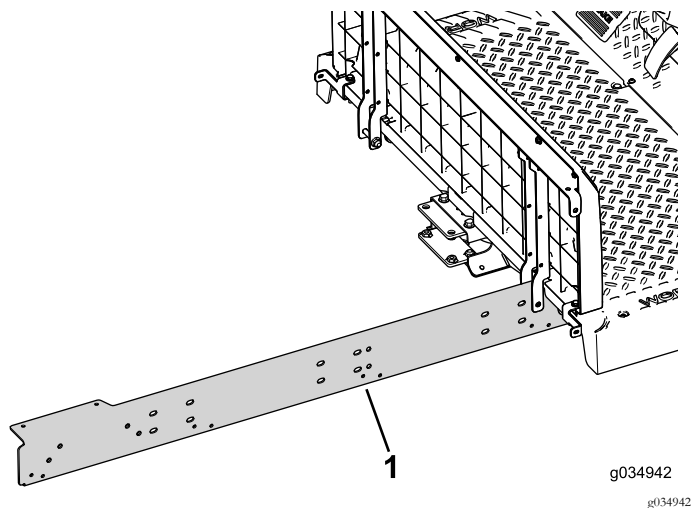


図 71

1. エクステンションレール

3. 車体前部のセンターチャンネルに、エクステンションレールを仮止めするボルト5/16 x 3/4 インチ2本を使う図 72。

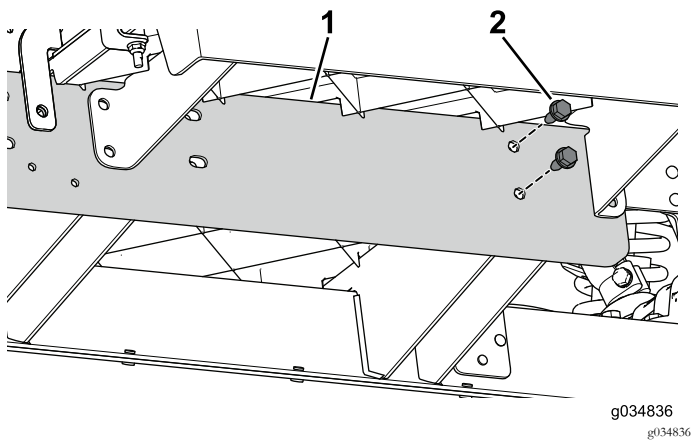


図 72

1. エクステンションレール 2. ボルト5/16 x 3/4 インチ

4. センターチャンネルと後マウントに、ボルト3/8 x 3/4 インチ2本とワッシャを取り付ける図 73。

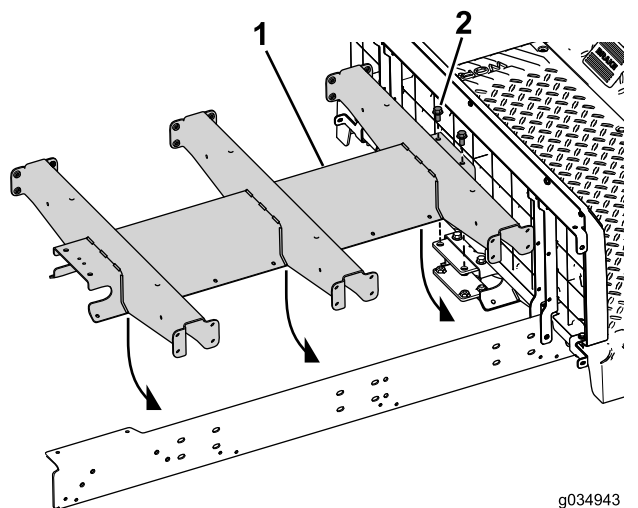


図 73

1. チャンネルエクステンション 2. ボルト3/8 x 3/4 インチ

5. 車体左側にエクステンションレールを仮止めする図 74。

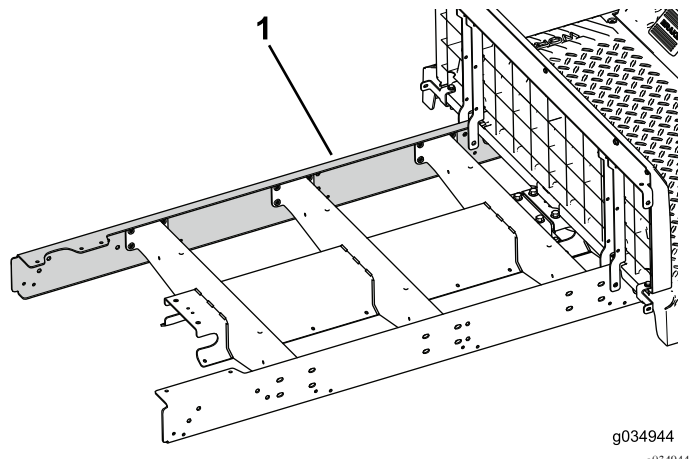


図 74

1. エクステンションレール

6. 車体前部のセンターチャンネルに、エクステンションレールを仮止めするボルト5/16 x 3/4 インチ2本を使う図 75。

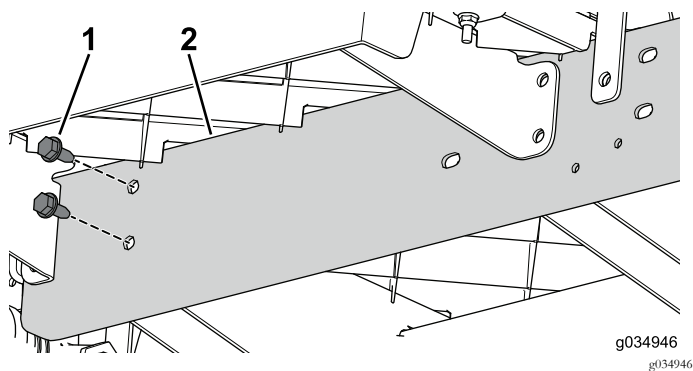


図 75

1. ボルト5/16 x 3/4 インチ 2. エクステンションレール

7. もう一人に手伝ってもらって、車体の前半分と後半分を接合する [図 76](#)。

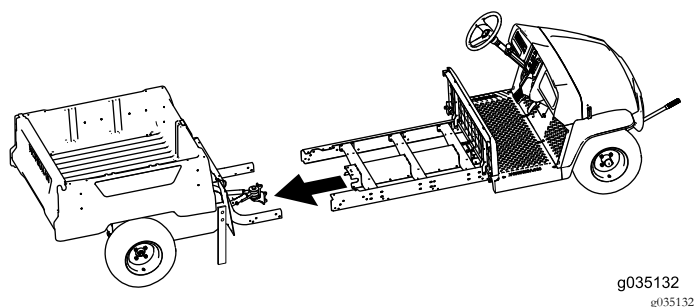


図 76

8. 後フレームにエクステンションレールを仮止めするボルト3/8 x 2-1/2 インチ3本とフランジナットを使う [図 77](#)。車体の反対側でも同じ作業を行う。

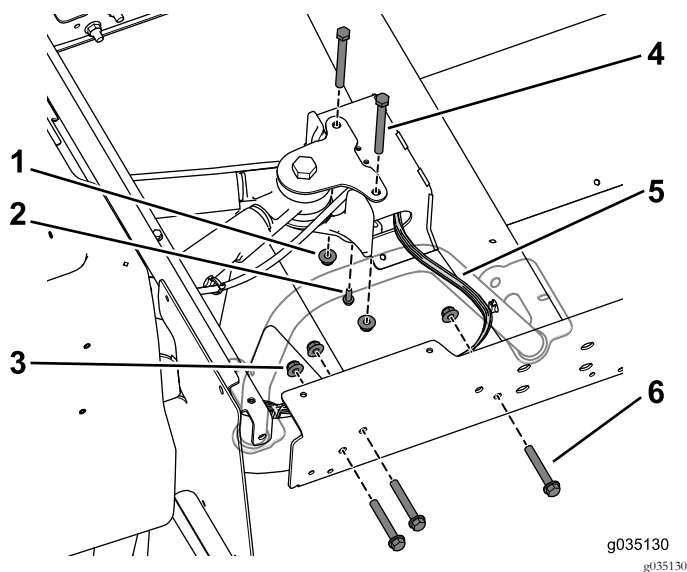


図 77

- | | |
|-------------------------|-----------------------|
| 1. フランジナット3/8 インチ | 4. ボルト3/8 x 3-3/4 インチ |
| 2. タッピングねじ1/4 x 3/4 インチ | 5. ワイヤハーネス |
| 3. フランジナット3/8 インチ | 6. ボルト3/8 x 2-1/2 インチ |

注 センターチャネルの中にワイヤハーネスがあることを確認してください [図 77](#)。

9. センターチャネルにブレーキライン用のT字ブラケットを取り付けるタップねじ1/4 x 3/4 インチを使う [図 77](#)。
10. 後マウントに、センターチャネルを仮止めするボルト3/8 x 3-3/4 インチ2本とフランジナットを使う [図 77](#)。
11. 仮止め状態の固定具すべてを本締めする。

サイドサポートを取り付ける

注 以下のステップでは、以前に外したボルト・ナットなどを使用して作業を進めます。

1. センターチャネルに、プラットフォームサポートを仮止めするボルト5/16 x 3/4 インチ4本を使う [図 78](#)。

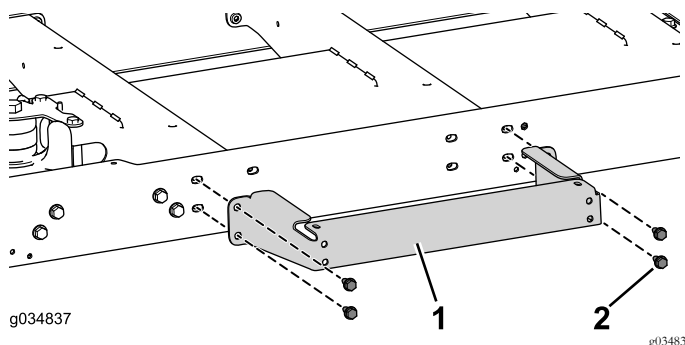


図 78

1. プラットフォームサポート
2. ボルト5/16 x 3/4 インチ

2. 車体の反対側でも上記と同じ作業を行う。

ケーブルを取り付ける

注 センターチャネルの右側から、ケーブルとワイヤハーネスを取り出してください。

1. 駐車ブレーキケーブルを、車体前部の駐車ブレーキレバーに取り付け、センターチャネルの中を通して車体後部へ導いて、車体後部にある駐車ブレーキアセンブリに接続する駐車ブレーキの調整については車両のオペレーターズマニュアルを参照のこと。
2. ボトムプレートをセンターチャネルに仮止めするボルト3/8 x 3/4 インチ2本、ボルト1/4 x 1/2 インチ16本、とフランジナット3/8 インチを使用する [図 79](#)。

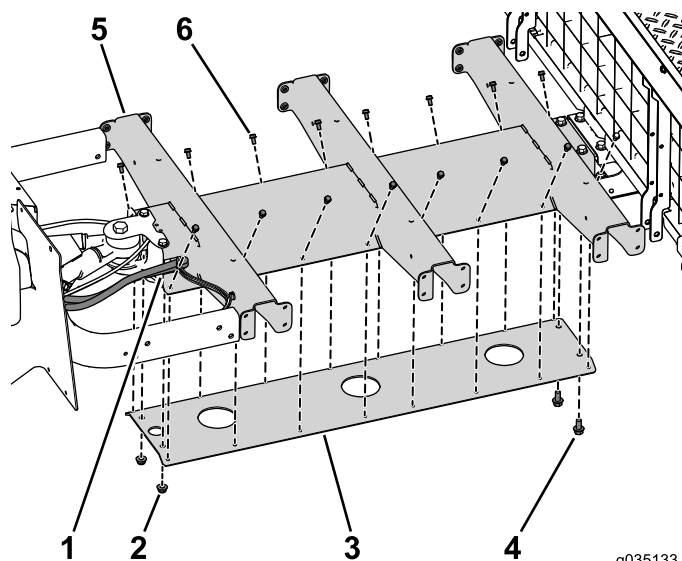


図 79

図を見やすくするために描かれていない部品があります。

- | | |
|-------------------|---------------------|
| 1. ケーブル出口 | 4. ボルト3/8 x 3/4 インチ |
| 2. フランジナット3/8 インチ | 5. センターチャネル |
| 3. ボトム・プレート | 6. ボルト1/4 x 1/2 インチ |

3. 残りのチャネル部材を取り付ける 図 80。

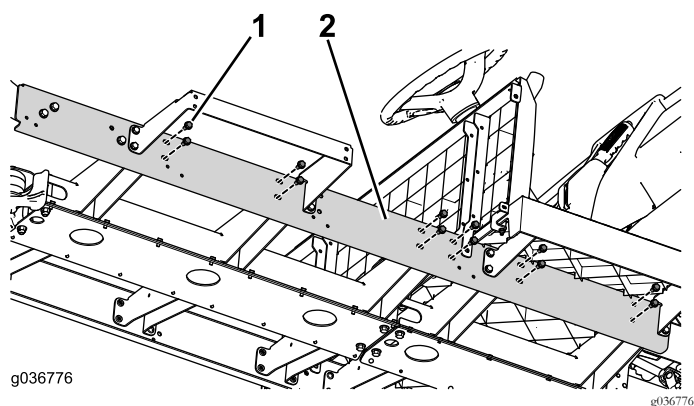


図 80

- | | |
|----------------------|-------------|
| 1. ボルト5/16 x 3/4 インチ | 2. センターチャネル |
|----------------------|-------------|

4. ダッシュボードの裏側にアクセスする時にケーブルタイを切断した場合は、元の位置にケーブルタイを取り付ける。
5. ダッシュボードを車体に固定するねじ1/4 x 1-1/4 インチ10本を使用する 図 81。

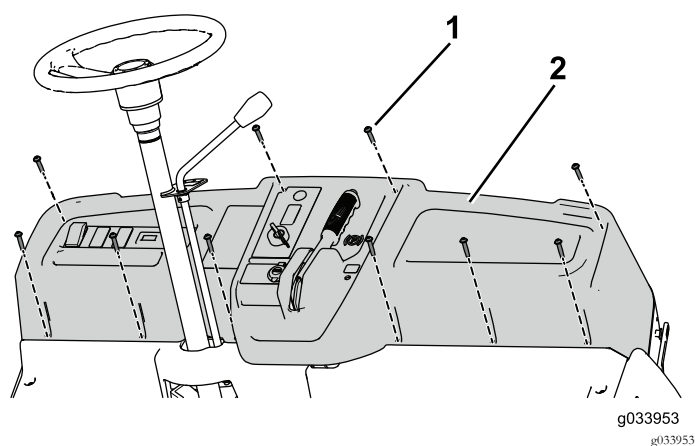


図 81

- | | |
|----------------------|------------|
| 1. ねじ1/4 x 1-1/4 インチ | 2. ダッシュボード |
|----------------------|------------|

6. 下部プレートに取り付けた固定具を本締めする。

フロアプレートを取り付ける

後フロアプレートを手体に取り付けるフランジボルト5/16 x 1-1/4 インチ4本、ボルト1/4 x 1-1/4 インチ4本、ロックナットを使用する 図 82。

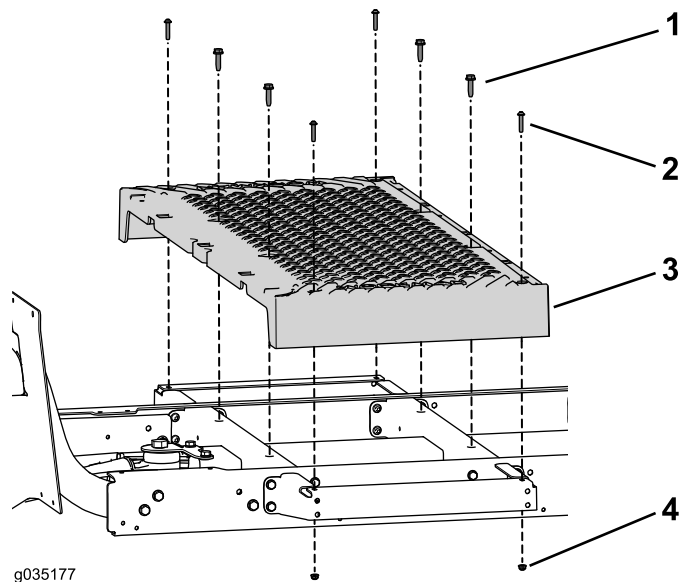


図 82

- | | |
|----------------------------|------------------|
| 1. フランジボルト5/16 x 1-1/4 インチ | 3. フロアプレート |
| 2. ボルト1/4 x 1-1/4 インチ | 4. ロックナット1/4 インチ |

後座席ベースを取り付ける

1. 前後のバッテリートレイを連結するフランジナット2個とボルトを使用する 図 83。

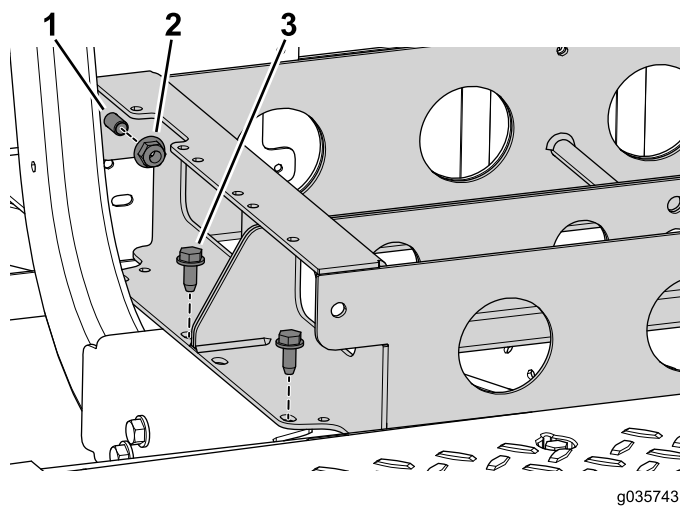


図 83

1. ボルト
2. フランジナット3/8 インチ
3. ボルト3/8 x 3/4 インチ

2. 前バッテリートレイを車体に固定するボルト3/8 x 1 インチ4本を使用する 図 83。
3. 前側のバッテリートレイにヒューズブロックを固定するねじ2本とナットを使用する 図 84。

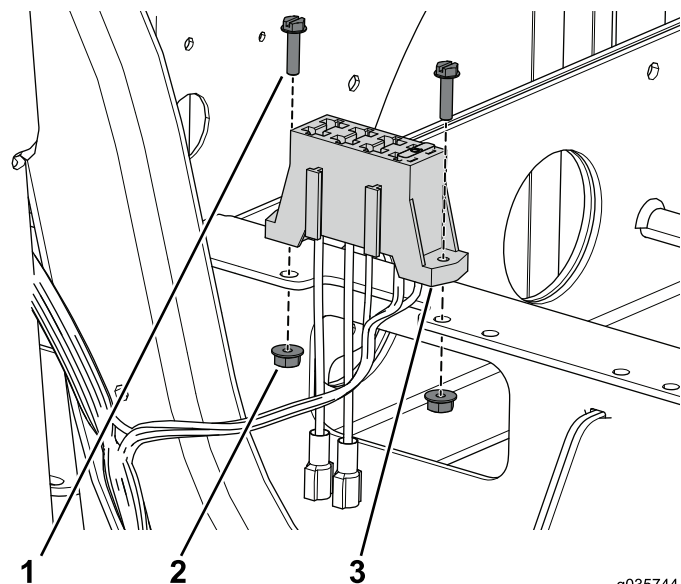


図 84

1. ねじ#10 x 3/4 インチ
2. ナット#10
3. ヒューズブロック

4. 座席サポートを固定するフランジボルト3/8 x 2-1/2 インチとフランジナットを使う 図 85。

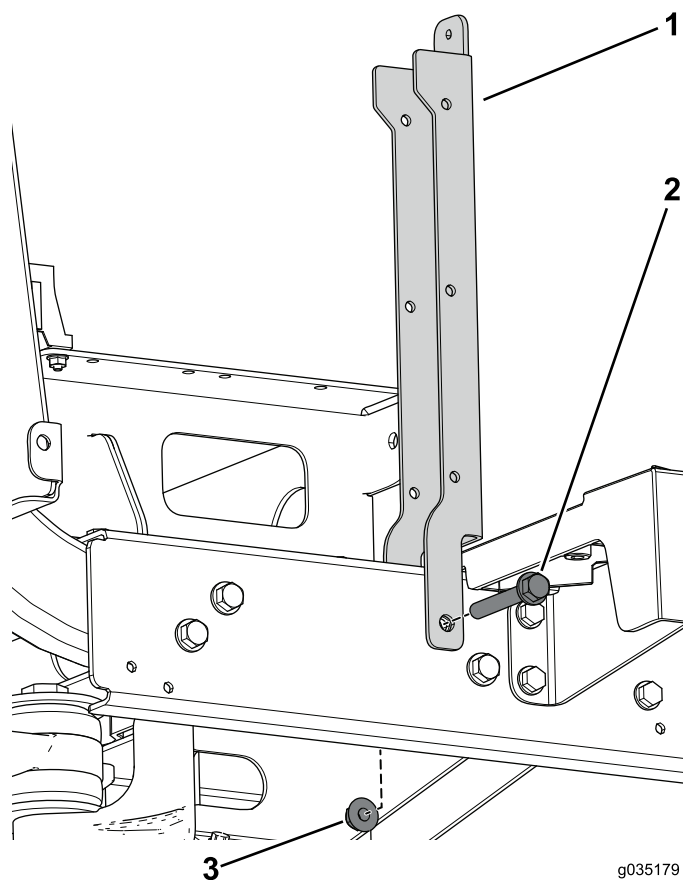


図 85

1. 座席サポート
2. フランジボルト3/8 x 2-1/2 インチ
3. フランジナット3/8 インチ

5. アングルのサポートブラケットと座席ベースパネルを左右の座席サポートに固定するボル

トワッシャアセンブリ 1/4 x 1/2 インチ2個を使う 図 86。

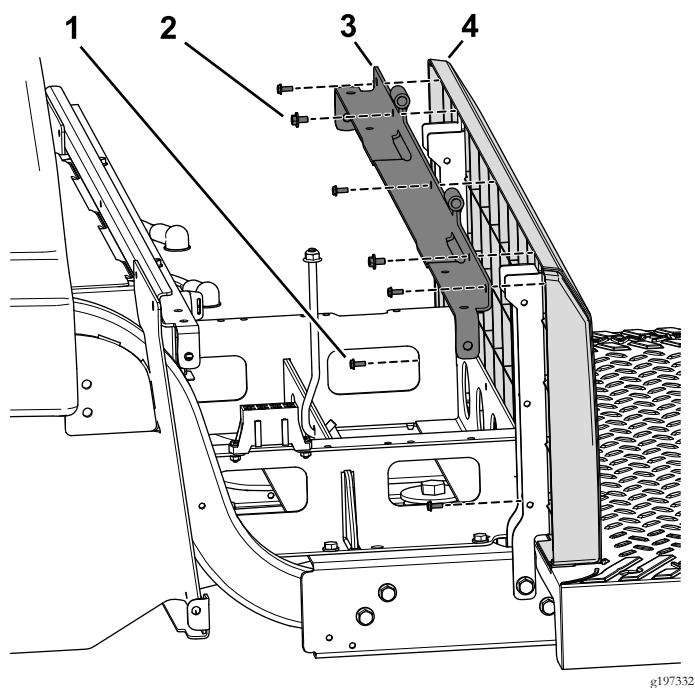


図 86

図を見やすくするために描かれていない部品があります。

- | | |
|--------------------|--------------|
| 1. ねじ#10 x 1/2 インチ | 3. サポートブラケット |
| 2. ボルトワッシャアセンブリ | 4. シートベースパネル |

6. 後パネルを、アングルのサポートブラケットに固定するねじ#10 x 1/2 インチ5本を使う 図 86。

7. 左右のパネルブラケットを車体に固定するボルト1/4 x 2 インチ2本、ワッシャ、ロックナットを使う 図 87。

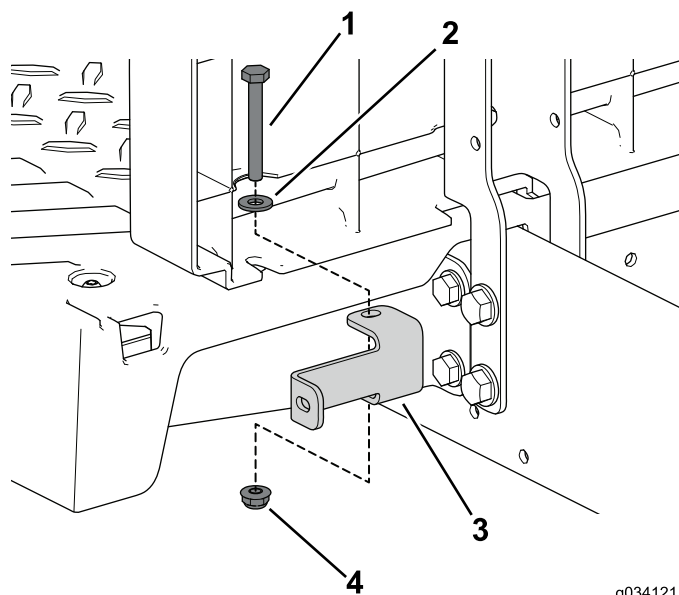


図 87

- | | |
|-------------------|------------------|
| 1. ボルト1/4 x 2 インチ | 3. パネルブラケット |
| 2. ワッシャ | 4. ロックナット1/4 インチ |

8. 左サイドカバーを座席アセンブリに固定するタッピングねじ4本を使用する 図 87。

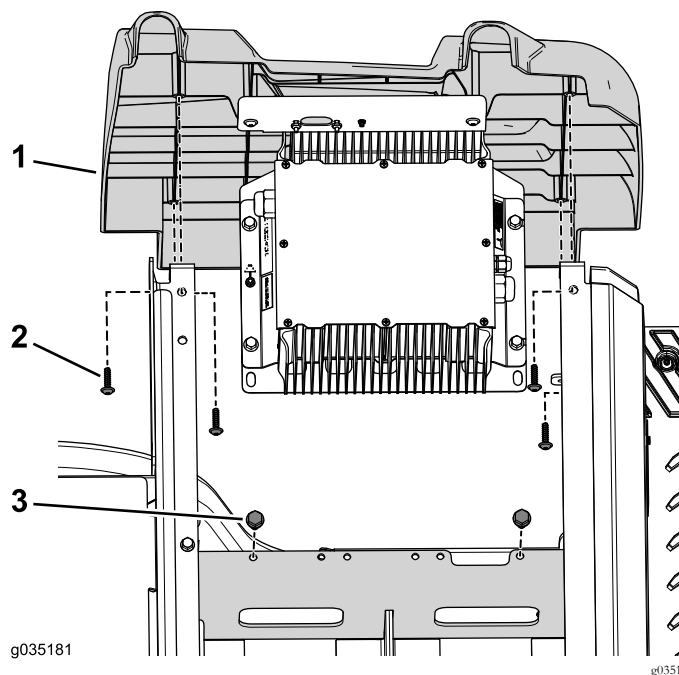


図 88

- | | |
|----------------|---------------------|
| 1. サイドカバーアセンブリ | 3. ボルト3/8 x 3/4 インチ |
| 2. タップねじ | |

9. チャージャブラケットをバッテリートレイに固定するボルト3/8 x 3/4 インチ2本を使う 図 88。

10. 右サイドカバーを座席アセンブリに固定するタッピングねじ4本を使用する 図 89。

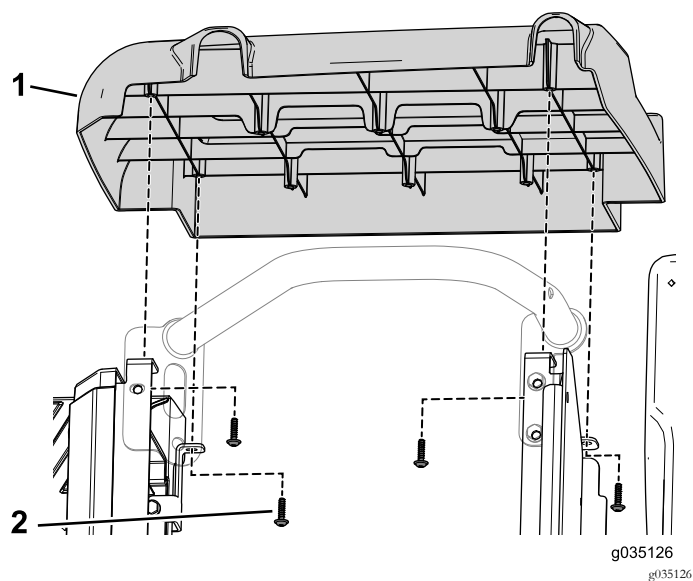


図 89

1. サイドカバーアセンブリ 2. タップねじ

11. 右後腰部ガードを座席ベースアセンブリに固定する先ほど外したフランジボルト3/16 x 3/4 インチとフランジナットを使う 図 90。

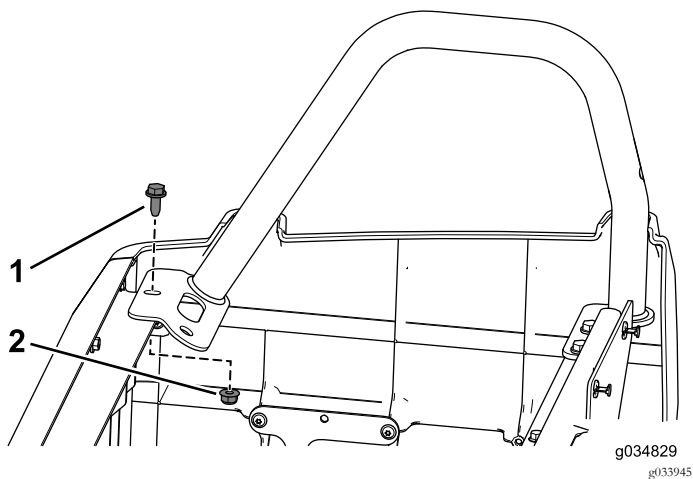


図 90

1. フランジボルト3/16 x 3/4 インチ 2. フランジナット

12. 左後腰部ガードを座席ベースアセンブリに固定する先ほど外したフランジボルト3/16 x 3/4 インチ3本とフランジナットを使う 図 91。

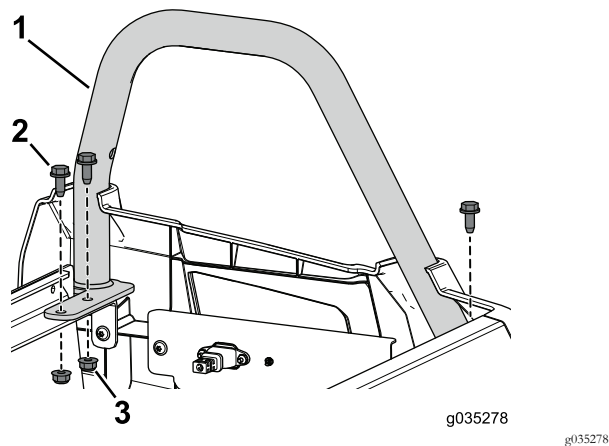


図 91

1. 腰部ガード高い 3. フランジナット
2. フランジボルト3/16 x 3/4 インチ

前座席ベースを取り付ける

注 以下では、必要に応じて以前に外したボルト・ナットなどを使用してください。

1. 左右の座席サポートを車両前部に固定するボルト3/8 x 2-1/2 インチ2本、スペーサ、フランジナットを使う 図 92。

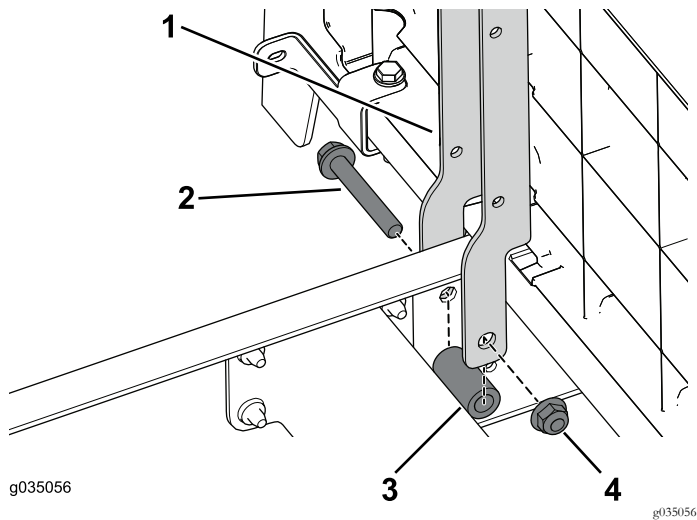


図 92

1. 座席サポート 3. スペーサ
2. フランジボルト3/8 x 2-1/2 インチ 4. フランジナット (3/8 インチ)

2. 左右の座席サポートを車両に固定するフランジボルト3/8 x 2-1/2 インチ4本、スペーサ、フランジナットを使う 図 93。

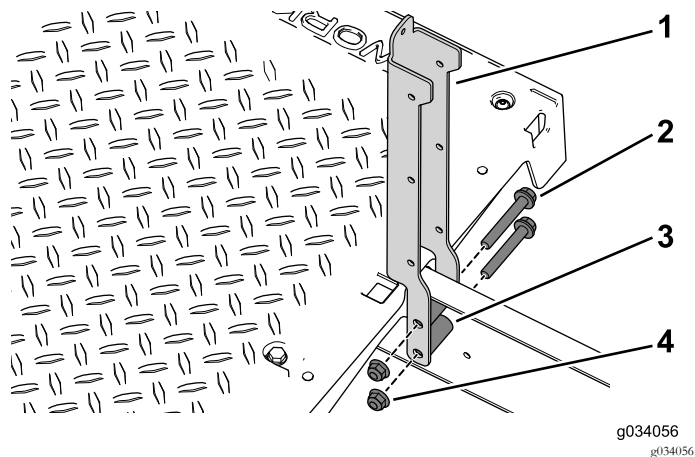


図 93

1. 座席サポート
2. フランジボルト3/8 x 2-1/2 インチ
3. スペーサ
4. フランジナット (3/8 インチ)

3. アングルのサポートブラケットと座席ベースパネルを左右の座席サポートに固定するボルトワッシャアセンブリ1/4 x 1/2 インチ2個を使う 図 94。

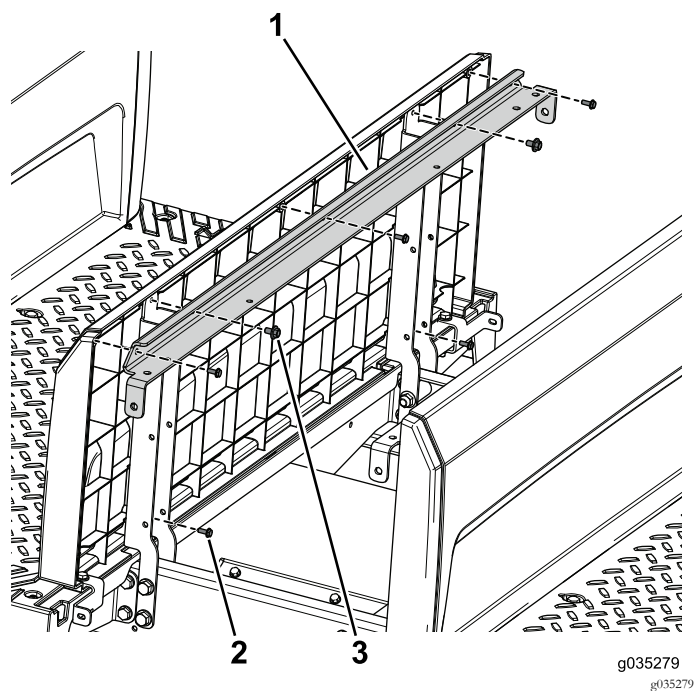


図 94

1. サポートブラケット
2. ねじ#10 x 1/2 インチ
3. ボルトワッシャアセンブリ

4. 後パネルを、アングルのサポートブラケットに固定するねじ#10 x 1/2 インチ5本を使う 図 94。
5. キットに入っている左右のサイドパネルを、前座席ベースに固定するタッピングねじ3/32 x 7/8 インチ8本を使う 図 95。

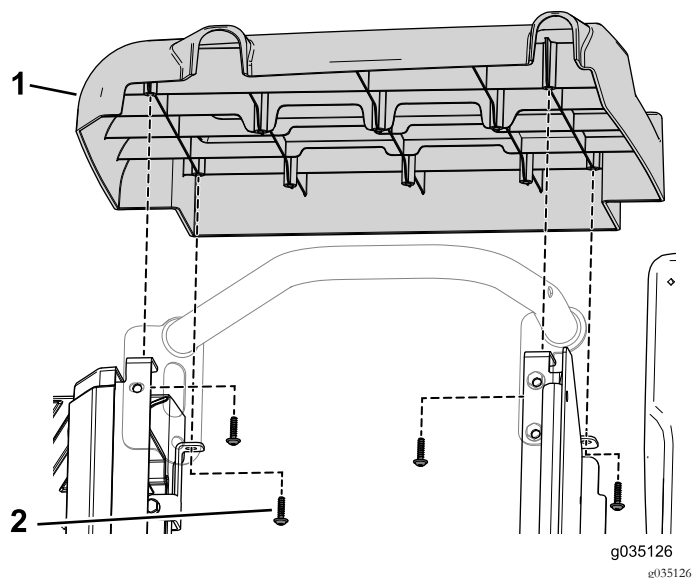


図 95

1. サイドカバーアセンブリ
2. タップねじ

6. オープニングカバーをサイドプレートに固定するタッピングねじ3本を使う 図 96。

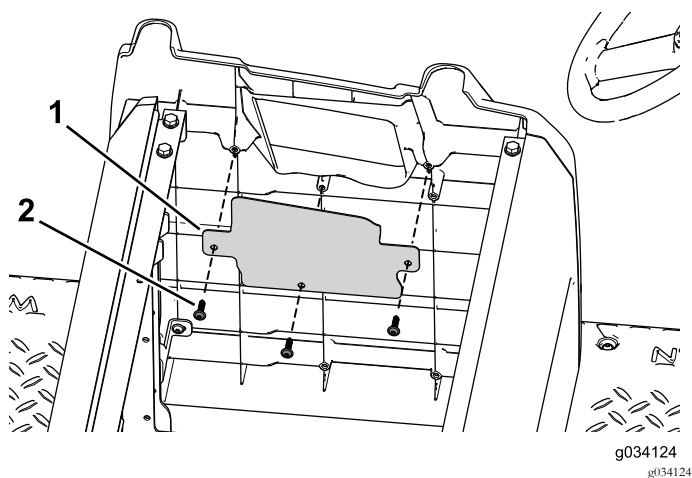


図 96

1. オープニングカバー
2. タップねじ

7. 座席ベースに、左右の腰部ガードを固定するフランジボルト3/16 x 3/4 インチ6本とフランジナットを使う 図 97。

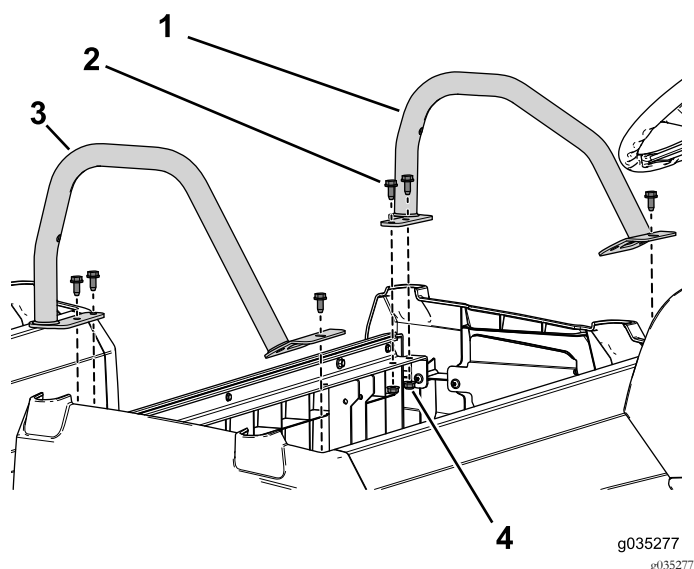


図 97

- | | |
|--------------------------|------------|
| 1. 腰部ガード低い | 3. 腰部ガード高い |
| 2. フランジボルト3/16 x 3/4 インチ | 4. フランジナット |

バッテリーを取り付ける

1. 前バッテリートレイにバッテリー4本を取り付ける 図 98。

重要 バッテリーは、元通りの向きに取り付けるてください 図 99を参照。

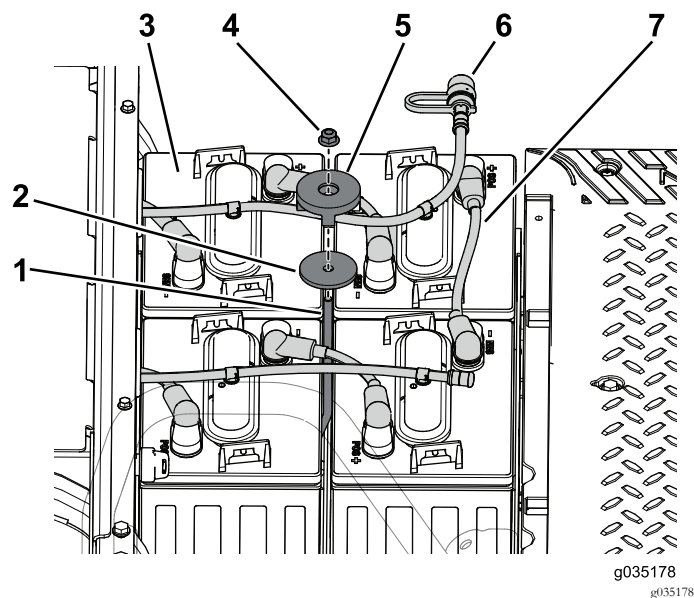


図 98

- | | |
|-----------|--------------|
| 1. 押さえ棒 | 5. 押さえ棒 |
| 2. ワッシャ | 6. 給水口 |
| 3. バッテリー | 7. バッテリーケーブル |
| 4. ロックナット | |

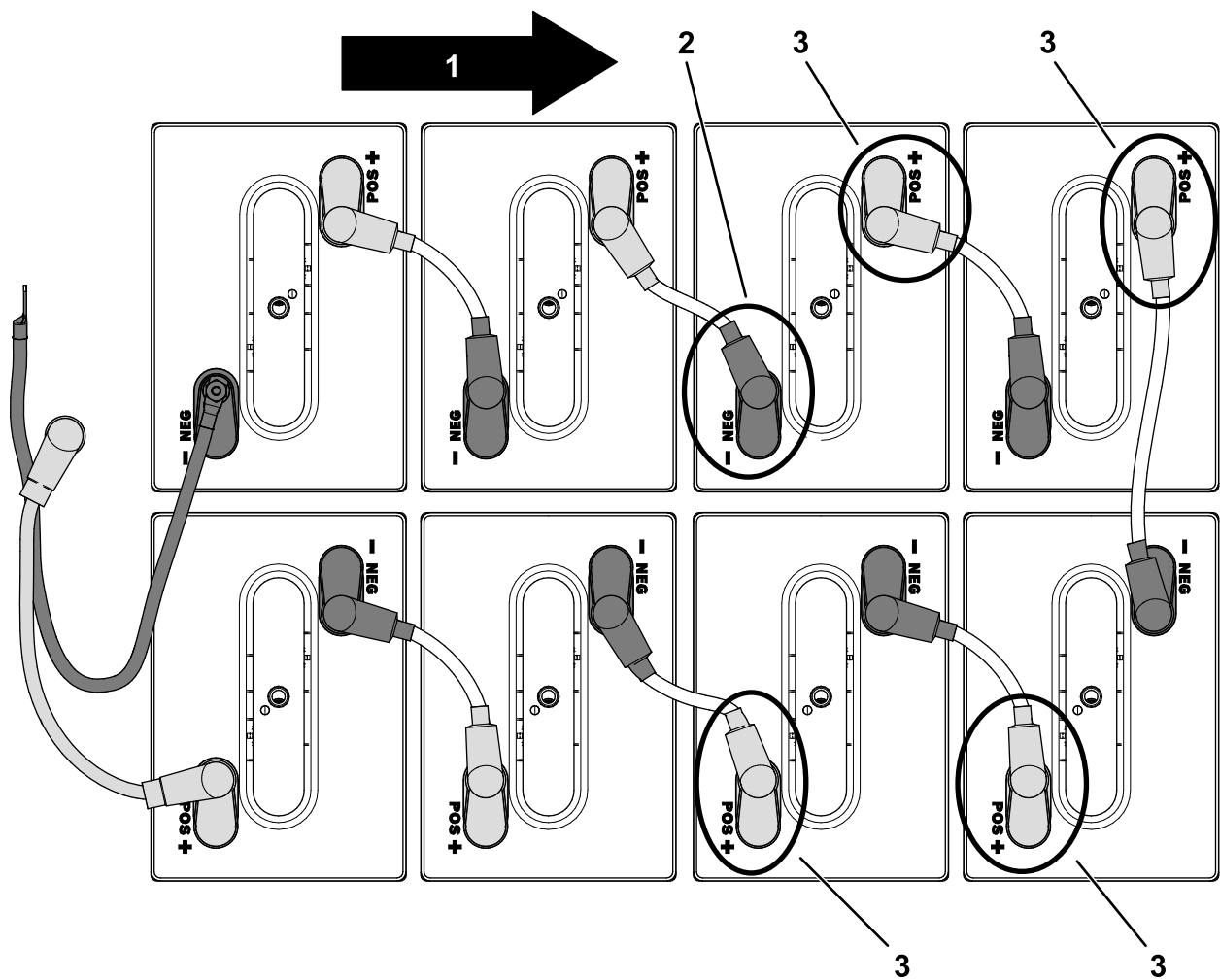


図 99

g198444

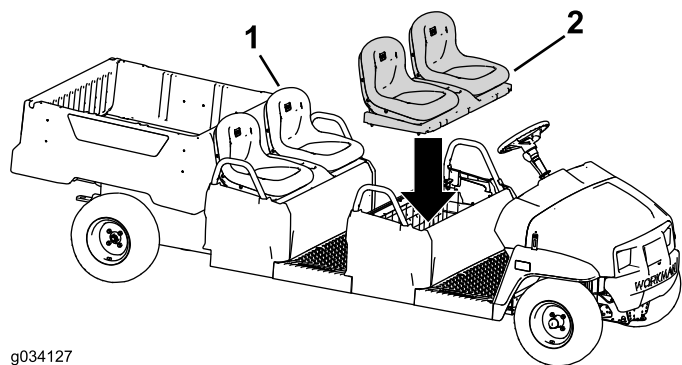
1. 車体前方
2. マイナス 端子

3. プラス 端子

4. 前バッテリートレイのバッテリー4本にプラス端子を接続する 図 99。
5. 図 99 のようにマイナス端子を接続する。
6. バッテリーに給水口を取り付ける 図 98。

座席アセンブリを取り付ける

1. 座席アセンブリを追加する場合は、トロ社代理店に連絡する。
2. 元の座席アセンブリを後列に取り付ける [図 100](#)。



g034127

g034127

図 100

1. 元のシートアセンブリ
2. 追加の座席アセンブリ図はバケットタイプ

-
3. 座席アセンブリを前列に取り付ける [図 100](#)。

ヘビーデューティスプリングを取り付けるガソリンおよび電動モデルとも

ストラットセンブリを取り外す

1. 車体のセンターチャネルをジャッキアップして車体前部を支える。
2. 前輪を取り外す。
3. スピンドルから、六角ヘッドボルト3/8 x 4-3/4 インチとフランジナット3/8 インチを外す 図 101。
4. コントロールアームから、六角ヘッドボルト3/8 x 3-1/2 インチとフランジナット3/8 インチを外す 図 101。
5. ストラットアセンブリを上フレームに固定している六角ヘッドボルト1/2 x 2-1/4 インチ とロックナット1/2 インチを取り外す 図 101。
6. ストラットセンブリを外す 図 101。

注 車体の反対側でも同じ作業を行う。

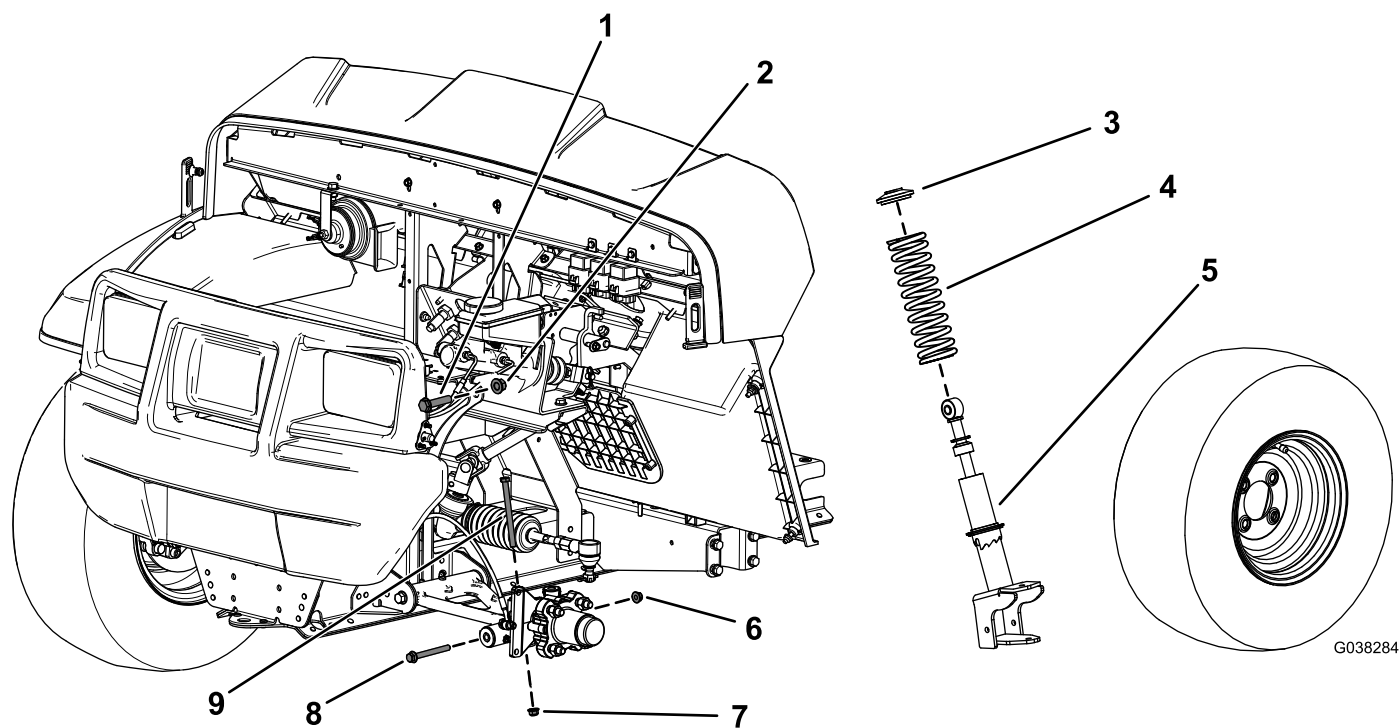




図 101

ショックマウントブラケットが見えるようにするため、フードとフェンダは図示していない

- | | |
|----------------------------|---------------------------------------|
| 1. 六角ヘッドボルト1/2 x 4-1/2 インチ | 6. フランジナット3/8 インチコントロールアームから |
| 2. ロックナット1/2 インチ | 7. フランジナット3/8 インチスピンドルから |
| 3. カラー | 8. 六角ヘッドボルト3/8 x 3-1/2 インチコントロールアームから |
| 4. スプリング | 9. 六角ヘッドボルト3/8 x 4-3/4 インチスピンドルから |
| 5. ストラットアセンブリ | |

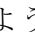


スプリングを取り付ける

ストラットアセンブリのスプリングの取り外しと取り付けには、必ず、トロのスプリング圧縮ツールを使用してください。代理店にてご購入ください。

1. ストラットアセンブリにスプリング圧縮ツールを取り付けてスプリングを圧縮する。
2. スプリングを圧縮した状態でカラーを取り外す。
3. ストラットアセンブリからスプリングを取り外す  101。
4. 既存のストラットアセンブリに新しいスプリングを取り付ける  101。
5. スプリング圧縮ツールでスプリングを圧縮する。
6. スプリングを圧縮した状態でカラーを取り付ける。
7. 注意深くスプリングの力を解放してスプリングをカラーに着座させる。
8. スプリング圧縮ツールをストラットアセンブリから外す。

注 車体の反対側でも同じ作業を行う。

ストラットセンブリを取り付ける

1. ストラットアセンブリを車体に取り付ける。
2. ストラットアセンブリの上部をフレームに固定する上用六角ヘッドボルト1/2 x 2-1/4 インチとロックナット1/2 インチを使用して  101 のように取り付ける。
3. 六角ヘッドボルト1/2 x 2-1/4 インチを91113N・m 9.311.5kg・m = 6783ft-lbにトルク締めする。
4. 六角ヘッドボルト3/8 x 4-3/4 インチとフランジナット3/8 インチをスピンドルに取り付ける  101。
5. 六角ヘッドボルト 3/8 x 4-3/4 インチを3745N・m 9.311.5kg・m = 2733ft-lbにトルク締めする。
6. ストラットアセンブリの下部をコントロールアームに固定する六角ヘッドボルト3/8 x 3-1/2 インチとフランジナット3/8 インチを使用して  101 のように取り付ける。
7. 六角ヘッドボルト 3/8 x 3-1/2 インチを3745N・m 3.74.6kg・m = 2733ft-lbにトルク締めする。
8. 前輪を取り付ける。

注 車体の反対側でも同じ作業を行う。

メモ



Count on it.