



# ブーム用カバーキット

Multi-Pro® ターフスプレーヤトラス形ブーム付き用

モデル番号41602—シリアル番号 317000001 以上

## 取り付け要領

### ⚠ 警告

カリフォルニア州  
第65号決議による警告  
米国カリフォルニア州では、この製品に、ガンや先天性異常などの原因となる化学物質が含まれているとされております。  
米国カリフォルニア州では、この製品を使用した場合、ガンや先天性異常などを誘発する物質に触れる可能性があるとしてされております。

## 付属部品

すべての部品がそろっているか、下の表で確認してください。

手順	内容	数量	用途
1	必要なパーツはありません。	—	マシンの準備を行います。
2	11ノズル用中央ブームカバー ゴムカバー 補強プレート キャリッジねじ3/16 x 1/2 インチ ワッシャ3/16 インチ	1 1 1 11 11	中央ブームカバーの準備を行います11ノズルアセンブリ用。
3	12ノズル用中央ブームカバー キャリッジねじ3/16 x 1/2 インチ ワッシャ3/16 インチ ゴムカバー 補強プレート	1 22 22 1 1	11ノズルブームカバーを12ノズルブームカバーに取り付けます。
4	中央ブームブラケット2014年以前のモデル ブーム取り付けプレート Uナット 六角ヘッドボルト3/8 x 1-1/4 インチ 銘板デカル 規制関係デカル119-4986 フランジナット3/8 インチ ワッシャプレート 六角ヘッドボルト5/16 x 1-1/4 インチ 中央ブームブラケット2015年以降のモデル	2 2 8 8 1 1 8 4 8 4	中央ブームブラケットとカバーを取り付けます。



手順	内容	数量	用途
5	ウイングブームカバー	2	ウイングブームカバーを取り付けます。
	ワッシャプレート	16	
	Uナット	12	
	六角ヘッドボルト5/16 x 1-1/4 インチ	12	
6	ドレンバルブ取り付けブラケット	1	ドレンバルブ取り付けブラケットを取り付けます2016年以前のモデル。
	キャリッジねじ5/16 x 1-1/4 インチ	2	
	フランジナット5/16 インチ	3	
7	必要なパーツはありません。	–	ドレンバルブを移動します2015年以前のモデル。
8	必要なパーツはありません。	–	ドレンバルブを移動します2016年モデル。
9	フランジナット5/16 インチ	2	ドレンバルブを取り付けブラケットに取り付けます2016年以前のモデル。
	フランジヘッドボルト5/16 x 1 インチ	2	
10	必要なパーツはありません。	–	ブームカバーに適切なクリアランスがあるかどうか点検する。

**重要** カバー付きブームキットを取り付けてお使いの場合には、カバー内部に薬剤が蓄積するのを防止できるエアインダクションフラットノズルをご使用ください。詳細はトロのノズルチャートをご参照ください。

**注** カバー付きブームには、スプリングアップグレードキットパーツ番号 120-8508を取り付けてください。

# 1

## マシンの準備を行う

必要なパーツはありません。

### 手順

#### ▲ 注意

始動キーをつけたままにしておくと、誰でもいつでもエンジンを始動させることができ、危険である。

キットを取り付ける前に、始動キーを抜いておくこと。

#### ▲ 警告

液剤や粒剤散布装置で取り扱う農薬は、人体や動植物、土壌などに危険を及ぼす可能性があるため取り扱いには十分注意してください。

- 自分自身の安全を守るために、農薬を取り扱う前に、容器に張ってあるラベルや安全データシートMSDSなど取り扱い上の注意をよく読んで理解し、薬剤メーカーの指示を守る。皮膚の露出をできるだけ小さくしてください。身体と薬剤との接触を防止し危険から身を守ることでできる適切な防具PPEを着用してください。例えば
  - 安全めがねやゴーグル、フェースシールド
  - 呼吸器やフィルタ付きマスク
  - 薬剤を通さない手袋
  - ゴム長靴または頑丈な防水靴
  - 聴覚保護具
  - また、農薬が身体に付着した場合に備えて、清潔な着替え、石鹸、使い捨てタオルを手元に用意してください。
- 散布装置の取り扱いを開始するまえに、その装置を前回使用したあとに薬剤メーカーの指示に従って3回のすすぎ洗いや必要な中和処理が行われたかを確認し、さらに、すべてのバルブについてそれぞれ3回の開閉操作を行ってください。

1. 平らな場所に駐車する。
2. 左右の外側ブームを降下させる。
3. 駐車ブレーキを掛ける。
4. エンジンを停止する。
5. 始動スイッチからキーを抜き取る。

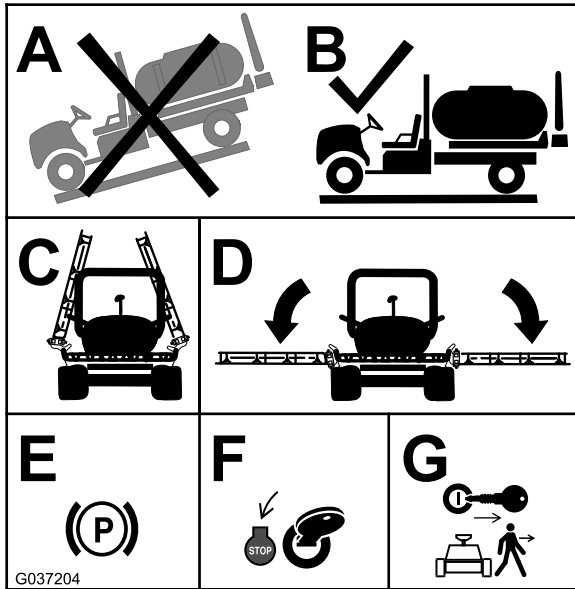


図 1

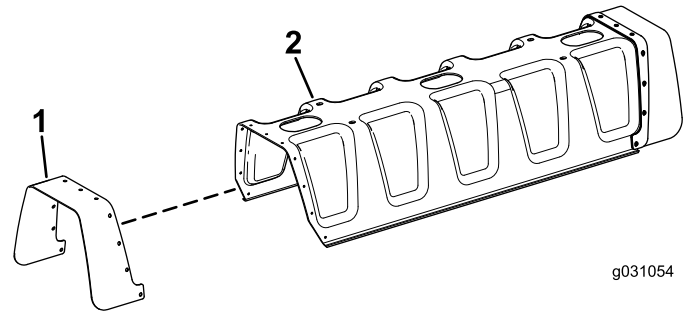


図 2

1. ゴムカバー
2. 中央ブームカバー

2. 中央ブームカバーの穴に、ゴムカバーの穴を合わせる 図 3。

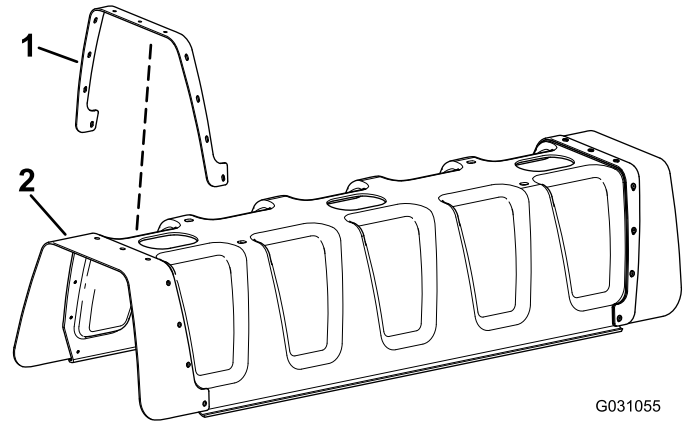


図 3

1. 補強プレート
2. ゴムカバー

3. 中央ブームカバーに、ポップリベット 3/16 x 1/2 インチ 11本とワッシャ 3/16 インチを取り付ける 図 4。

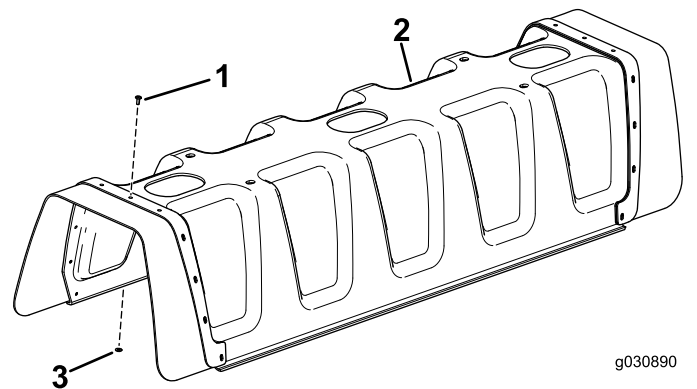


図 4

1. キャリッジねじ 3/16 x 1/2 インチ
2. 中央ブームカバー
3. ワッシャ 3/16 インチ

## 2

### 中央ブームカバーの準備を行う 11ノズルアセンブリ用

#### この作業に必要なパーツ

1	11ノズル用中央ブームカバー
1	ゴムカバー
1	補強プレート
11	キャリッジねじ 3/16 x 1/2 インチ
11	ワッシャ 3/16 インチ

#### 手順

**注** センターブームカバーの一端はすでに接続されていますので、残りの一端のみの接続となります。

1. センターブームカバーの穴に、ゴムカバーの穴を合わせる 図 2。

# 3

## 11ノズルブームカバーを12ノズルブームカバーに取り付ける

### この作業に必要なパーツ

1	12ノズル用中央ブームカバー
22	キャリッジねじ3/16 x 1/2 インチ
22	ワッシャ3/16 インチ
1	ゴムカバー
1	補強プレート

### 手順

1. 12ノズルブームカバーに取り付けられている補強プレートの穴に、11ノズルブームカバーの穴を合わせる 図 5。

**注** 補強プレートは12ノズルブームカバーに取り付けられ、ポップリベットが付いた状態で出荷されています。

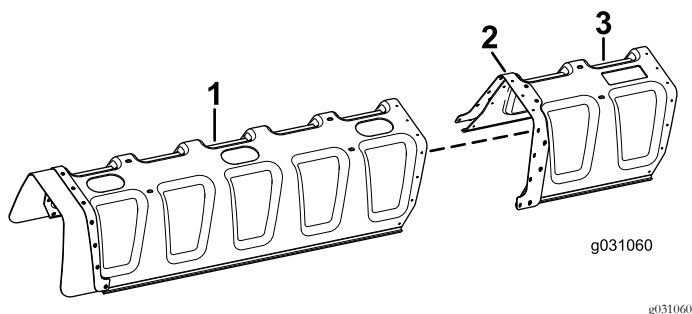


図 5

1. 11ノズルカバー
2. 補強プレート
3. 12ノズルカバー

2. 補強プレートにポップリベット3/16 x 1/2 インチ11本とワッシャ3/16 インチを取り付け、12ノズルカバーに11ノズルブームカバーを取り付ける 図 6。

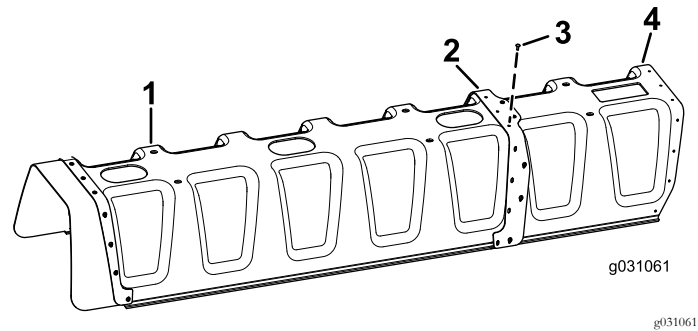


図 6

1. 11ノズルカバー
2. 補強プレート
3. ポップリベット3/16 x 1/2 インチとワッシャ3/16 インチ
4. 12ノズルカバー

3. ポップリベット3/16 x 1/2 インチ11本とワッシャ3/16 インチで、ゴムカバーと補強プレート11ノズルカバーからのものを12ノズルカバーに取り付ける 図 7。

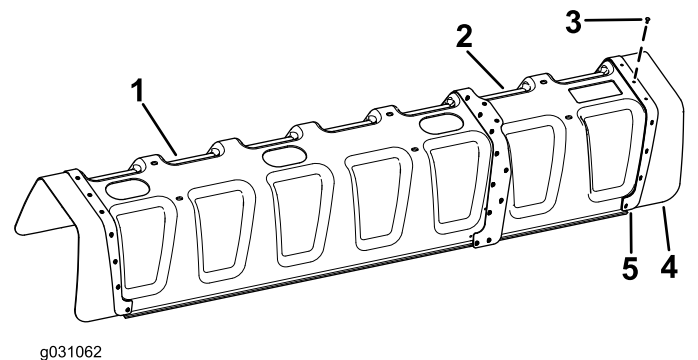


図 7

1. 11ノズルカバー
2. 12ノズルカバー
3. ポップリベット3/16 x 1/2 インチとワッシャ3/16 インチ
4. ゴムカバー
5. 補強プレート

# 4

## 中央ブームブラケットとカバーを取り付ける

### この作業に必要なパーツ

2	中央ブームブラケット2014年以前のモデル
2	ブーム取り付けプレート
8	Uナット
8	六角ヘッドボルト3/8 x 1-1/4 インチ
1	銘板デカル
1	規制関係デカル 119-4986
8	フランジナット3/8 インチ
4	ワッシャプレート
8	六角ヘッドボルト5/16 x 1-1/4 インチ
4	中央ブームブラケット2015年以降のモデル

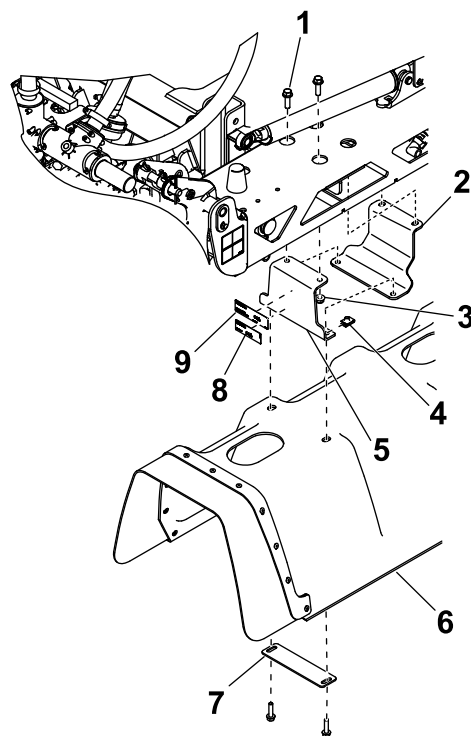


図 8

2014年以前のモデル

### 手順

中央ブームブラケットのひとつに、銘板デカルと規制関係デカルを、図 8 のように取り付ける。

**注** デカルを貼り付ける前に、貼り付ける場所にごみやグリスなどの異物がついていないように十分にきれいにしておくこと。

#### 2014年以前のモデル

1. 中央ブラケット2個とブーム取り付けプレートを中央ブームに取り付ける六角ヘッドボルト3/8 x 1-1/4 インチ2本とフランジナット3/8 インチ2個を使用して、図 8 のように取り付ける。

**注** スプレーヤにキットを取り付ける時には、センターブラケットの穴にキットを取り付ける。車両にキットを取り付ける時には、ブーム取り付けプレートの穴にキットを取り付ける。

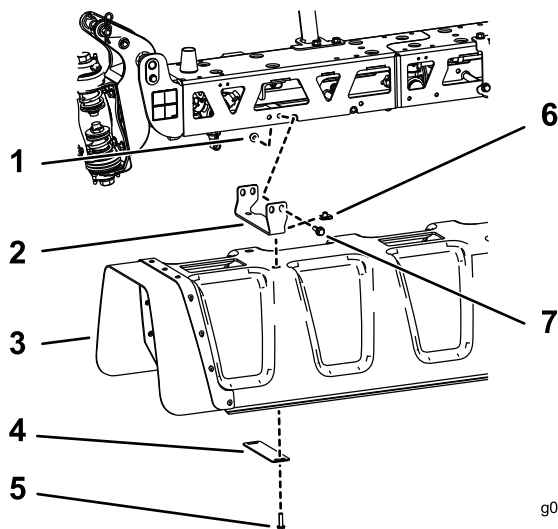
1. 六角ヘッドボルト, 3/8 x 1-1/4 インチ (8本)
2. ブーム取り付けプレート2枚
3. フランジナット、3/8 インチ 8個
4. Uナット16個
5. 中央ブームブラケット4個
6. 中央ブームカバー
7. ワッシャプレート2枚
8. 規制関係デカル
9. 銘板デカル

2. 中央ブームブラケットに中央カバーアセンブリを図 8 のように取り付けるUナット4個、ワッシャプレート2枚、六角ヘッドボルト5/16 x 1 1/4 インチ4本を使用する。

#### 2015年以降のモデル

**重要** 11ノズルアセンブリを取り付ける場合に必要となる取り付け金具はUナット4個、六角ヘッドボルト3/8 x 1-1/4 インチ4本、フランジナット3/8 インチ4個、ワッシャプレート2枚、中央ブームブラケット2個のみです。

1. 中央カバーをブラケットに取り付けるUナット8個、ワッシャプレート4枚、六角ヘッドボルト5/16 x 1-1/4 インチ8本を使用して図 9 のように取り付ける。



g030299

g030299

図 9

2015年以降のモデル

1. フランジナット (3/8 インチ)
2. ブラケット
3. 中央ブームカバー
4. ワッシャプレート
5. 六角ヘッドボルト 5/16 x 1-1/4 インチ
6. Uナット
7. フランジボルト 3/8 インチ

2. 中央ブームブラケット4個とブーム取り付けプレートを中央ブームに取り付ける六角ヘッドボルト 3/8 x 1-1/4 インチ 4本とフランジナット 3/8 インチ 4個を使用して、[図 9](#)のように取り付けます。

# 5

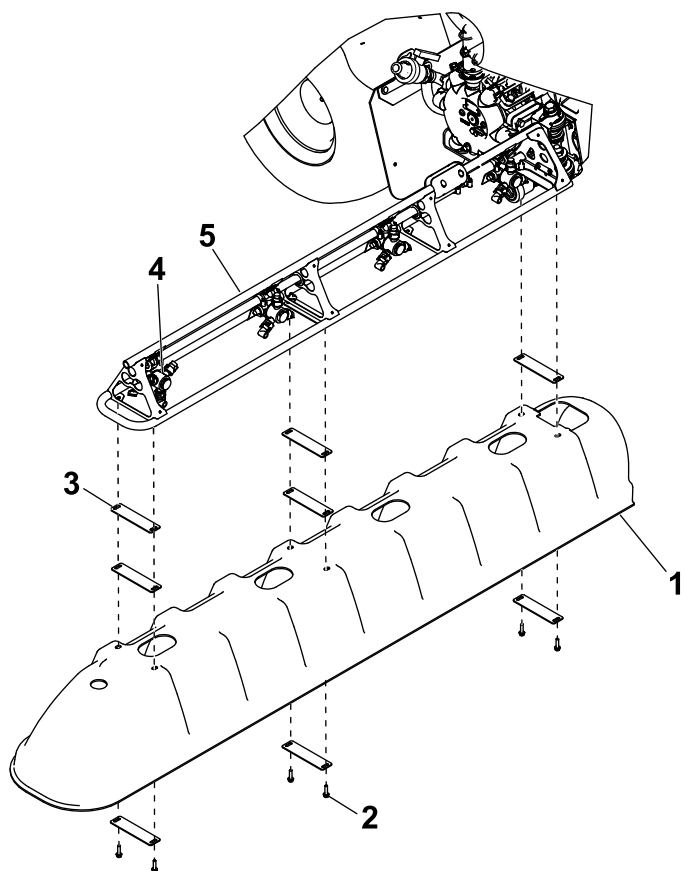
## ウイングブームカバーを取り付ける

### この作業に必要なパーツ

2	ウイングブームカバー
16	ワッシャプレート
12	Uナット
12	六角ヘッドボルト 5/16 x 1-1/4 インチ

### 手順

1. 左右のウイングブームについている散布用ノズルを真っ直ぐ下向きにしてウイングブームカバーの穴に入るようにする。
2. ウイングブームカバー [図 10](#)のひとつを取り付けるワッシャプレート8枚、六角ヘッドボルト 5/16 x 1-1/4 インチ 6本、Uナット 6個を使用する。



g200122

図 10

1. ウイングブームカバー 2本
  2. 六角ヘッドボルト, 5/16 x 1-1/4 インチ (6本)
  3. ワッシャプレート 8枚
  4. 散布ノズル向きが正しいこと
  5. トラスフレーム外側ブーム
3. ステップ 2 を繰り返して、もう一本のウイングブームカバーを取り付ける。

# 6

## ドレンバルブ取り付けブラケットを取り付ける2016年以前のモデル

### この作業に必要なパーツ

1	ドレンバルブ取り付けブラケット
2	キャリッジねじ5/16 x 1-1/4 インチ
3	フランジナット5/16 インチ

### 手順

1. フェンダと泥よけをフェンダストラップに固定しているキャリッジボルト5/16 x 1 インチ2本とフランジロックナット5/16 インチ2個を外す [図 11](#)。

**注** 取り外したキャリッジボルトとロックナットは廃棄する。

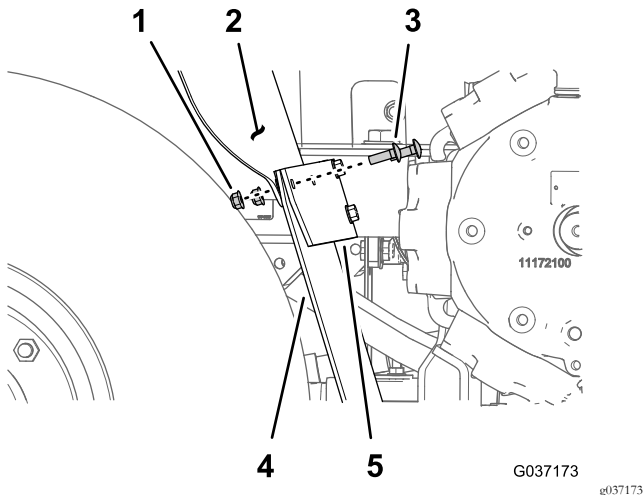
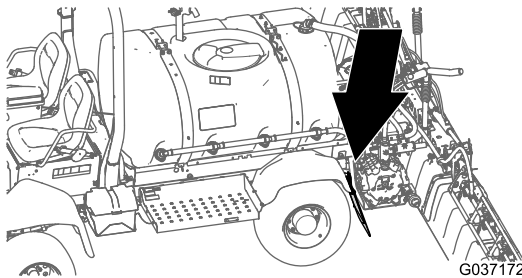


図 11

1. フランジロックナット5/16 インチ
2. 左後フェンダ
3. キャリッジボルト5/16 x 1 インチ
4. 泥よけ
5. フェンダストラップ

2. ドレンバルブ用ブラケットの穴を、フェンダストラップ、泥よけ、およびフェンダにある穴に合わせる [図 12](#)。

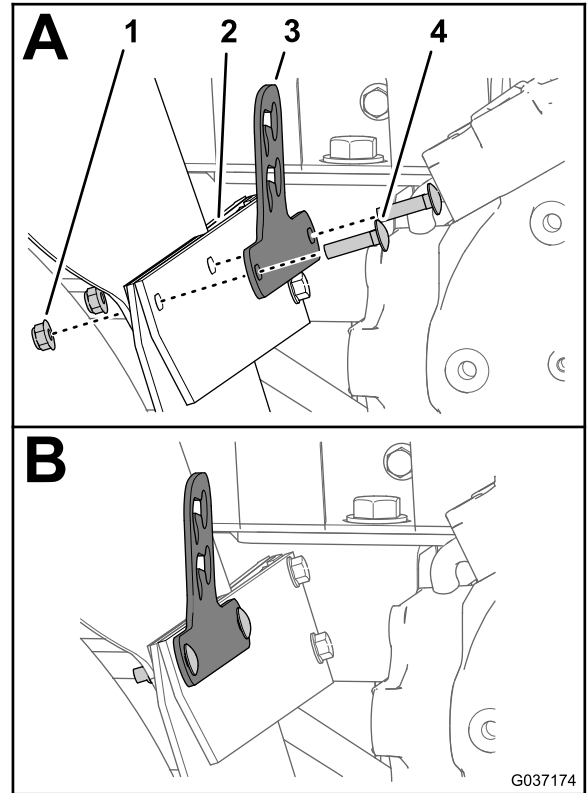


図 12

1. フランジロックナット5/16 インチ
2. フェンダストラップ
3. ドレンバルブ用ブラケット
4. キャリッジボルト5/16 x 1-1/4 インチ

3. バルブ用ブラケットを、フェンダストラップ、泥よけ、およびフェンダに組み付ける [図 12](#) キャリッジボルト5/16 x 1 1/4 インチ2本とフランジロックナット5/16インチ2個を使用する。
4. キャリッジボルトとフランジロックナットを 2025N・m 2.02.6kg・m = 175225in・lb にトルク締めする。



# 7

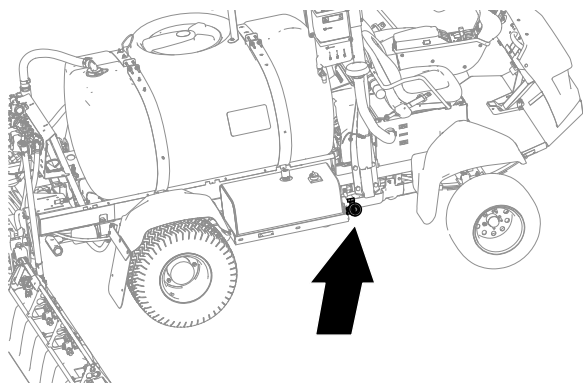
## ドレンバルブを移動する2015年以前のモデル

必要なパーツはありません。

### 手順

1. ドレンバルブをタンクブラケットに固定しているリンチピンを抜く [図 13](#)。

**注** ドレンバルブは、油圧オイルタンク用のブラケット上にあります。



g197690

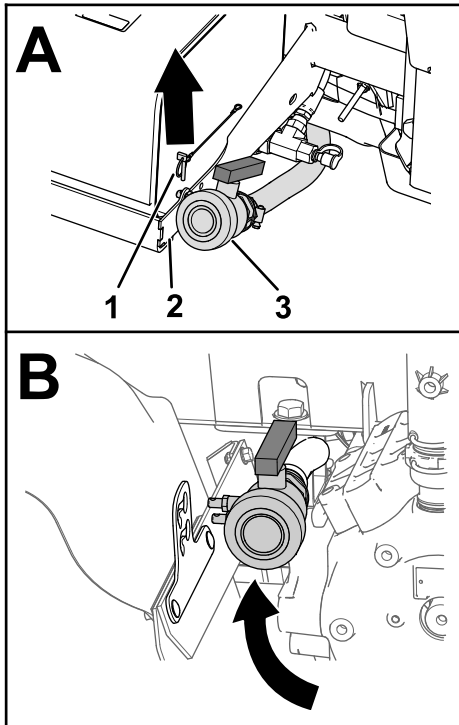


図 13

1. リンチピン
2. タンクブラケット
3. ドレンバルブ

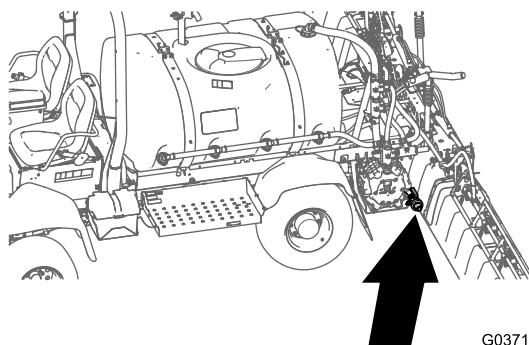
# 8

## ドレンバルブを移動する2016年モデル

必要なパーツはありません。

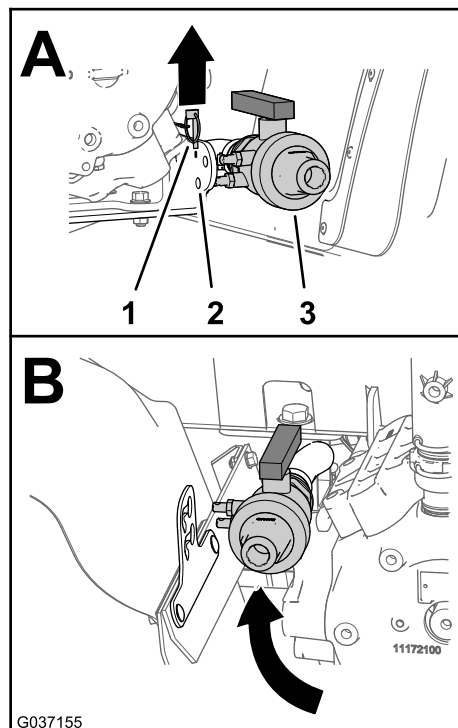
### 手順

1. ドレンバルブをポンプブラケットに固定しているコッターピンを抜く [図 14](#)。



G037168

g037168



G037155

g037155

図 14

1. リンチピン
2. 散布ポンプのブラケット
3. ドレンバルブ



- ドレンバルブを、左後部フェンダとポンプとの間に移動する [図 14](#)。

# 9

## ドレンバルブを取り付けブラケットに取り付ける2016年以前のモデル

### この作業に必要なパーツ

2	フランジナット5/16 インチ
2	フランジヘッドボルト5/16 x 1 インチ

### 手順

- ドレンバルブから取り付け用のペグ2本を抜き取る [図 15A](#)。

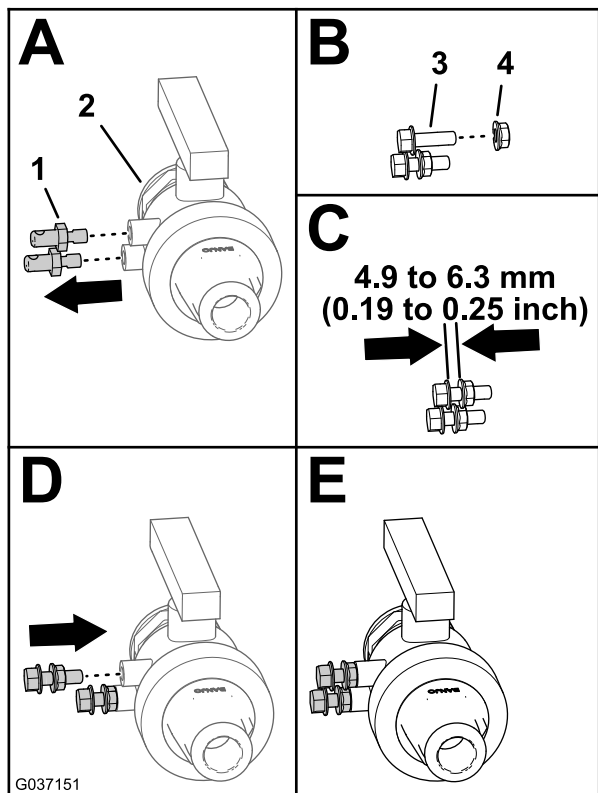


図 15

- 取り付け用ペグ
- ドレンバルブ
- フランジヘッドボルト5/16 x 1 インチ
- フランジロックナット5/16 インチ

- [図 15](#)のBとCに示すように、フランジヘッドボルト5/16 x 1 インチ2本にフランジナット5/16 インチを取り付ける。

- フランジロックナットとフランジヘッドボルトをドレンバルブに取り付けてレンチで締め付ける [図 15D](#)とE。

**注** ロックナットをドレンバルブに確実に固定してください。

- ドレンバルブのロックナットを、ドレンバルブ用ブラケットのキー溝の穴に合わせる [図 16A](#)。

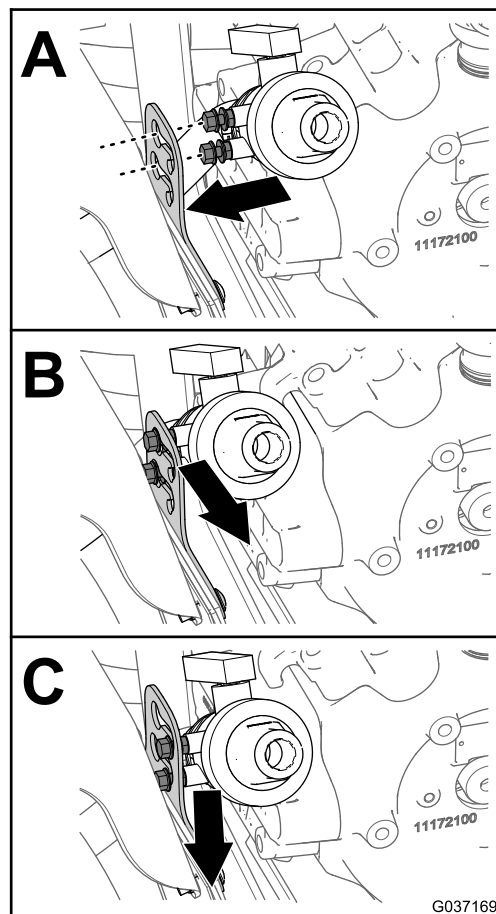


図 16

- ドレンバルブを車体外方向にずらしてブラケットに固定する [図 16B](#)とC。

# 10

## ブームカバーのクリアランスを確認する

必要なパーツはありません。

### 手順

ブームを上下させたときに中央ブームのカバーとウイングブームのカバーとが干渉しないことを確認する。

**注** 干渉する場合は、外側ブームカバーとそのトラスフレームとの間にワッシャプレートを追加してカバーとカバーとの間の隙間を確保する。[図 10](#)を参照。

## 欧州におけるプライバシー保護に関するお知らせ

### トロが収集する情報について

トロ・ワランティアー・カンパニー・トロは、あなたのプライバシーを尊重します。この製品について保証要求が出された場合や、製品のリコールが行われた場合にあなたに連絡することができるように、トロと直接、またはトロの代理店を通じて、あなたの個人情報の一部をトロに提供していただくようお願いいたします。

トロの製品保証システムは、米国内に設置されたサーバーに情報を保存するため、個人情報の保護についてあなたの国とまったく同じ内容の法律が適用されるとは限りません。

あなたがご自分の個人情報を提供なさることにより、あなたは、その情報がこの「お知らせ」に記載された内容に従って処理されることに同意したことになります。

### トロによる情報の利用

トロでは、製品保証のための処理ならびに製品にリコールが発生した場合など、あなたに連絡をすることが必要になった場合のために、あなたの個人情報を利用します。また、トロが上記の業務を遂行するために必要となる活動のために、弊社の提携会社、代理店などのビジネスパートナーに情報を開示する場合があります。弊社があなたの個人情報を他社に販売することはありません。ただし、法の定めによって政府や規制当局からこれらの情報の開示を求められた場合には、かかる法規制に従い、また弊社ならびに他のユーザー様を保護する目的のために情報開示を行う権利を留保します。

### あなたの個人情報の保管について

トロでは、情報収集の当初の目的を遂行するのに必要な期間にわたって、また法に照らして必要な期間法律によって保存期間が決められている場合などにわたって情報の保管を行います。

### 弊社はあなたの個人情報の流出を防ぎます

トロは、あなたの個人情報の保護のために妥当な措置を講ずることをお約束します。また、情報が常に最新の状態に維持されるよう必要な手段を講じます。

### あなたの個人情報を訂正したい場合などのアクセス方法

ご自身の個人情報を確認・訂正されたい場合には、[legal@toro.com](mailto:legal@toro.com) へ電子メールをお送りください。

## オーストラリアにおける消費者保護法について

オーストラリアのお客様には、梱包内部に資料を同梱しているほか、弊社代理店にても法律に関する資料をご用意しております。

