



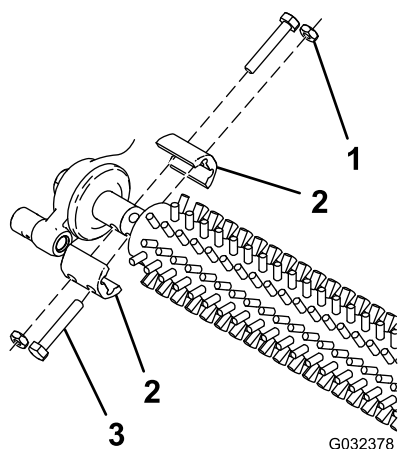
1

Entfernen der Groomerbürste

Keine Teile werden benötigt

Verfahren

1. Wenn die Spindel an der Zugmaschine montiert ist, parken Sie die Maschine auf einer ebenen Fläche, stellen Sie den Motor ab, aktivieren die Feststellbremse, ziehen Sie den Schlüssel aus dem Zündschloss und befestigen Sie die Maschine, bevor Sie das Kit montieren.
2. Deaktivieren Sie den Expresshubhebel.
3. Entfernen und bewahren Sie die vier Schrauben, Klemmmuttern und Wellenklemmen auf, mit denen die Groomerbürste an beiden Seiten der Maschine befestigt ist ([Bild 1](#)).



G032378

Bild 1

- | | |
|-----------------|-------------|
| 1. Klemmmutter | 3. Schraube |
| 2. Wellenklemme | |

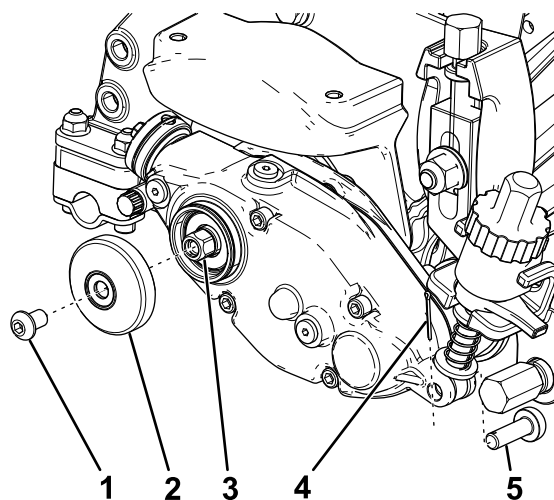
2

Entfernen des Groomergetriebes

Keine Teile werden benötigt

Verfahren

1. Entfernen Sie den Splint und die Einstellstifte von der Einstellerarmstange ([Bild 2](#)).



g196894

Bild 2

- | | |
|----------------------|------------------|
| 1. Sechskantschraube | 4. Splint |
| 2. Äußere Abdeckung | 5. Einstellstift |
| 3. Sechskantantrieb | |

2. Entfernen Sie die Sechskantschraube und die äußere Abdeckung vom Groomerantrieb ([Bild 2](#)).
3. Ermitteln Sie, ob der Groomerantrieb einen Einsatz mit Rechts- oder Linksgewinde hat. An der linken Seite der Schneideinheit montierte Groomer haben ein Linksgewinde. An der rechten Seite der Schneideinheit montierte Groomer haben ein Rechtsgewinde.
4. Verwenden Sie einen Holzblock oder lassen Sie die Spindel von einer Person festhalten, wenn Sie den Sechskantantrieb lösen ([Bild 2](#)).



Wichtig: Verwenden Sie einen Sechskant-Steckschlüssel mit stabiler Wandung.

Wichtig: Verwenden Sie hierfür keinen Schlagschrauber.

Hinweis: Beschädigen Sie nicht die Dichtung unter der äußeren Abdeckung.

5. Nehmen Sie den Groomerantrieb von der Seite der Spindel ab (Bild 3).

Hinweis: Wenn der Groomerantrieb an der linken Seite der Greensmaster-Schneideinheit montiert ist, entfernen Sie auch die Beilagscheibe.

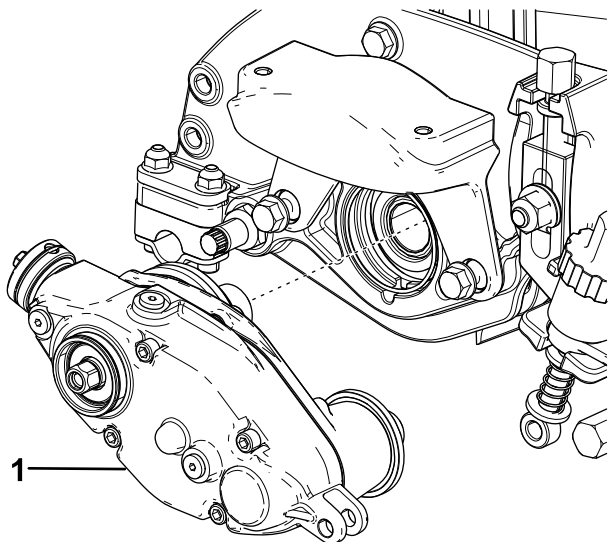
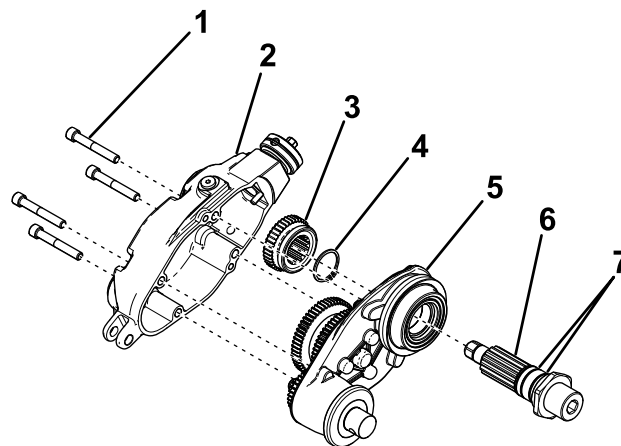


Bild 3

g196895

1. Groomerantrieb

6. Nehmen Sie vier Schrauben ab, mit denen die Abdeckung des Groomerantriebs befestigt ist (Bild 4).



g196896

Bild 4

- | | |
|----------------------------------|---------------------------|
| 1. Schraube | 5. Groomerantriebsgehäuse |
| 2. Abdeckung des Groomerantriebs | 6. Antriebswelle |
| 3. Antriebszahnrad | 7. O-Ringe |
| 4. Haltering | |

7. Entfernen Sie die Abdeckung und schieben Sie das Antriebszahnrad von der Antriebswelle (Bild 4).
8. Entfernen Sie den Haltering und drücken Sie die Antriebswelle aus dem Getriebegehäuse heraus (Bild 4).
9. Entfernen und werfen Sie die O-Ringe an der Antriebswelle weg (Bild 4).

3

Einbauen der Antriebswelle

Keine Teile werden benötigt

Verfahren

1. Legen Sie die zwei O-ringe auf die Antriebswelle (Bild 5).

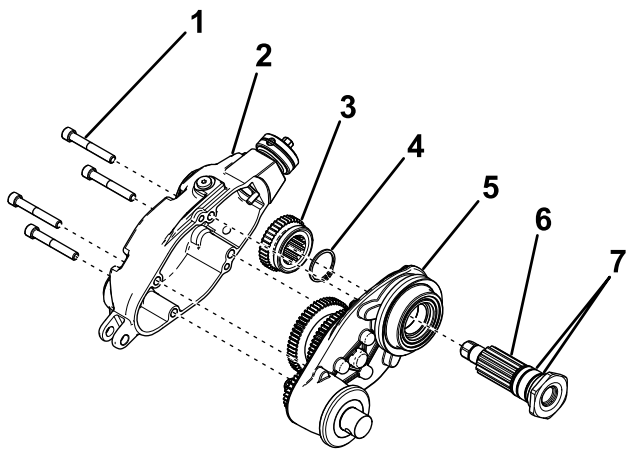


Bild 5

g197782

1. Schraube
2. Abdeckung des Groomerantriebs
3. Antriebszahnrad
4. Haltering
5. Groomerantriebsgehäuse
6. Antriebswelle
7. O-Ringe

2. Setzen Sie die neue Antriebswelle in das Groomergehäuse ein (Bild 5).
3. Befestigen Sie den vorher entfernten Haltering und das Antriebszahnrad (Bild 5).
4. Befestigen Sie die Groomerabdeckung mit den vier vorher entfernten Schrauben (Bild 5) am Groomergehäuse und ziehen sie mit 8-10 N·m an.

4

Montieren des Antriebswellenadapters

Keine Teile werden benötigt

Verfahren

1. Tragen Sie Gewindesperrmittel auf die Innenseite der Antriebswelle auf (Bild 6).

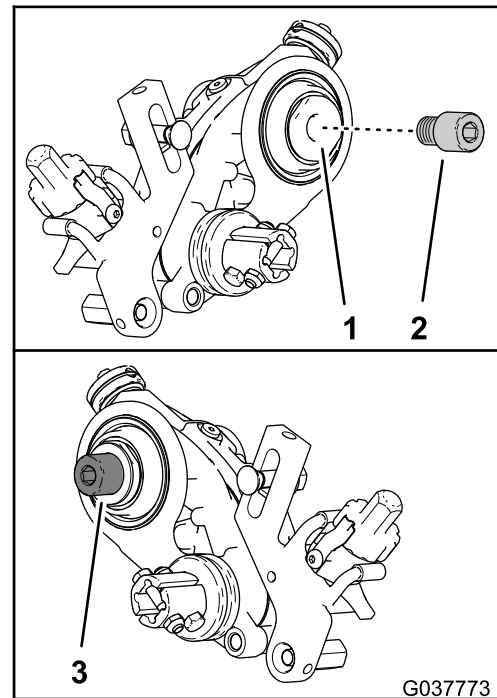


Bild 6

g037773

1. Antriebswelle
2. Spindeladapter, rechts
3. Spindeladapter, links

2. Befestigen Sie den geeigneten Spindeladapter an der Antriebswelle (Bild 6). Ermitteln Sie mit der folgenden Tabelle, welcher Adapter verwendet wird.

Zugmaschine	Groomerposition	Adapterfarbe
Greensmaster	Rechte Seite	Silber
	Linke Seite	Schwarz
Reelmaster	Rechte Seite	Gelb
	Linke Seite	Grün

3. Ziehen Sie den Spindeladapter und die Antriebswelle mit 163-176 N·m an.

Hinweis: Halten Sie die Antriebswelle an den Schlüsselflächen an der Innenseite des Groomerantriebs mit einem Schraubenschlüssel fest, wenn Sie den Spindeladapter und die Antriebswelle anziehen (Bild 7).

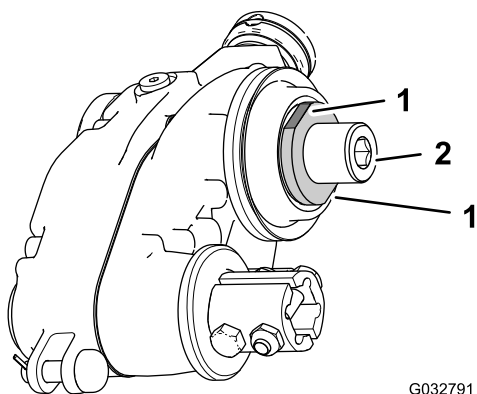


Bild 7

G032791

g032791

- | | |
|--|---|
| 1. Schlüsselflächen
(Antriebswelle) | 2. Sechskantschlüssel
(Spindeladapter) |
|--|---|

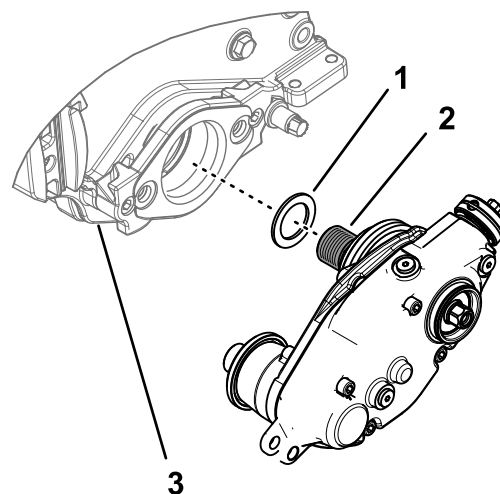


Bild 8

g197785

- | | |
|-------------------|-------------------|
| 1. Beilagscheibe | 3. Schneideinheit |
| 2. Spindeladapter | |

2. Befestigen Sie den Groomerantrieb an der Spindelwelle.

Wichtig: Der Keileinsatz an der linken Seite der Schneideinheit hat ein Linksgewinde. Der Keileinsatz an der rechten Seite der Schneideinheit hat ein Rechtsgewinde.

3. Verwenden Sie einen Holzblock oder lassen Sie die Spindel von einer Person festhalten, wenn Sie den Sechskantantrieb wie folgt anziehen:
 - Greensmaster-Schneideinheiten: Ziehen Sie den Sechskantantrieb mit 122-135 N·m an.
 - Reelmaster-Schneideinheiten: Ziehen Sie den Sechskantantrieb mit 163-176 N·m an.

Wichtig: Verwenden Sie einen Sechskant-Steckschlüssel mit stabiler Wandung.

Wichtig: Verwenden Sie hierfür keinen Schlagschrauber.

Hinweis: Beschädigen Sie nicht die Dichtung unter der äußeren Abdeckung.

6

Abschließen der Installation

Keine Teile werden benötigt

Verfahren

1. Befestigen Sie die äußere Abdeckung des Groomerantriebs mit der vorher entfernten Sechskantschraube (Bild 9).

5

Montieren des Groomerantriebs

Keine Teile werden benötigt

Verfahren

1. Wenn der Groomerantrieb an der linken Seite einer Greensmaster-Schneideinheit montiert ist, legen Sie die Beilagscheibe auf das Gewinde des Spindeladapters (Bild 8).

Hinweis: Eine Beilagscheibe wird nicht benötigt, wenn der Groomerantrieb an der rechten Seite der Schneideinheit oder an einer Reelmaster-Schneideinheit montiert ist.

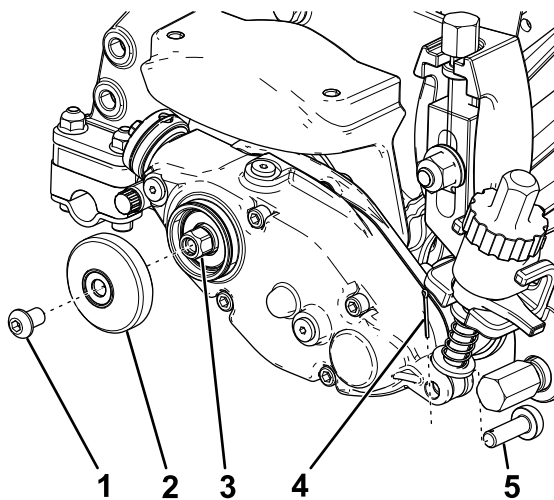


Bild 9

g196894

- | | |
|-------------------------------|--------------------|
| 1. Sechskantschraube | 4. Splint |
| 2. Äußere Abdeckung | 5. Einstellerstift |
| 3. Sechskantschrauben Antrieb | |

- Schieben Sie den Einstellerstift durch die Einstellerarmstange und den Groomerantrieb und befestigen Sie ihn mit einem Splint ([Bild 9](#)).
- Verwenden Sie die vier vorher entfernten Schrauben, Klemmmuttern und Wellenklemmen und befestigen Sie die Groomerbrüste an beiden Seiten der Maschine ([Bild 10](#)).

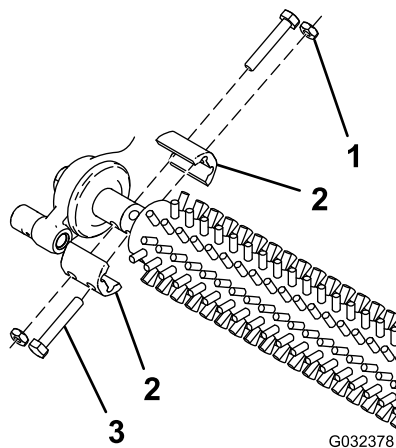


Bild 10

G032378

g032378

- | | |
|-----------------|-------------|
| 1. Klemmmutter | 3. Schraube |
| 2. Wellenklemme | |

- Entfernen Sie die Füllschraube oben am Groomergehäuse ([Bild 11](#)).

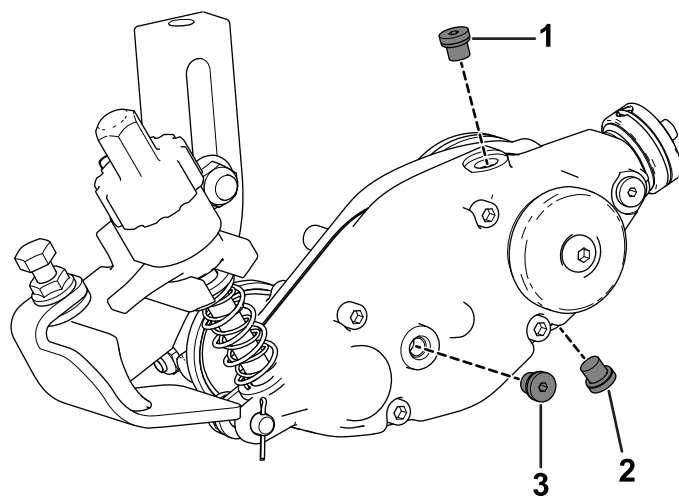


Bild 11

g190771

- | | |
|-------------------|--------------------|
| 1. Füllschraube | 3. Ölstandschraube |
| 2. Ablassschraube | |

- Füllen Sie das Groomergetriebe mit 80W-90-Getriebeöl, bis der Ölstand an der Unterseite der Ölstandschraube liegt (ca. 50 cc für eine 12,7-cm-Spindel und 90 cc für eine 17,8-cm-Spindel).
- Setzen Sie die Ölstandschraube und die Füllschraube wieder ein.

Hinweise:

Hinweise:



Count on it.