



# Kit adaptateur d'arbre de transmission

pour groomer universel

N° de modèle 133-9230

Form No. 3412-242 Rev A

## Instructions de montage

# 1

## Dépose de la brosse de groomer

Aucune pièce requise

### Procédure

1. Si le cylindre est fixé à un groupe de déplacement, garez la machine sur une surface plane et horizontale, coupez le moteur, serrez le frein de stationnement, enlevez la clé de contact et sécurisez la machine avant d'installer le kit.
2. Désengagez le levier de levage rapide.
3. Retirez et mettez de côté les 4 boulons, écrous de blocage et colliers d'arbre qui fixent la brosse de groomer aux deux côtés de la machine (Figure 1).

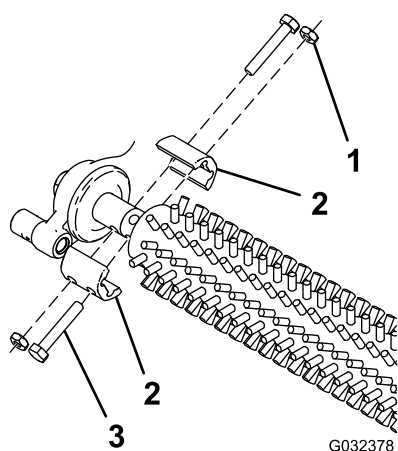


Figure 1

- |                     |           |
|---------------------|-----------|
| 1. Écrou de blocage | 3. Boulon |
| 2. Collier d'arbre  |           |

# 2

## Dépose du boîtier d'entraînement du groomer

Aucune pièce requise

### Procédure

1. Enlevez la goupille fendue et les goupilles de réglage de la tige de bras de réglage (Figure 2).

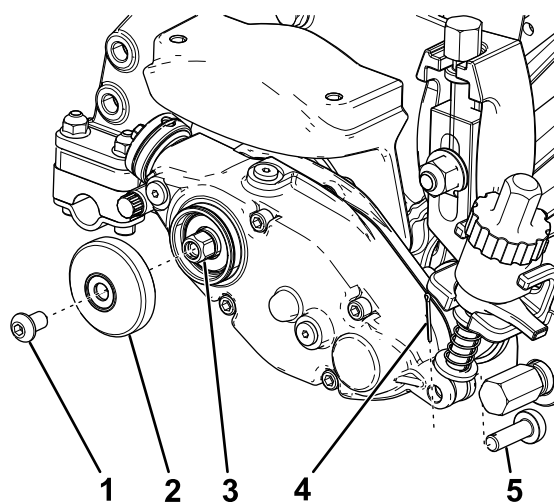


Figure 2

- |                                   |                        |
|-----------------------------------|------------------------|
| 1. Vis à tête hexagonale creuse   | 4. Goupille fendue     |
| 2. Protection extérieure          | 5. Goupille de réglage |
| 3. Entraînement à tête hexagonale |                        |

2. Retirez la vis à tête hexagonale creuse et la protection extérieure du boîtier d'entraînement du groomer (Figure 2).
3. Établissez si votre entraînement de groomer possède un insert à filetage à gauche ou à droite. Les groomers montés du côté gauche du plateau de coupe sont filetés à gauche. Les groomers montés du côté droit du plateau de coupe sont filetés à droite.



4. En vous servant d'une cale en bois ou en demandant à une autre personne de bloquer le cylindre, desserrez l'entraînement à tête hexagonale (Figure 2).

**Important:** Vous devez utiliser une douille à 6 pans à paroi épaisse.

**Important:** N'utilisez pas de clé à chocs pour effectuer cette opération.

**Remarque:** Prenez garde à ne pas endommager le joint sous la protection extérieure.

5. Retirez le boîtier d'entraînement du groomer sur le côté du cylindre (Figure 3).

**Remarque:** Si votre entraînement de groomer est installé du côté gauche d'une unité de coupe Greensmaster, déposez également la rondelle de calage.

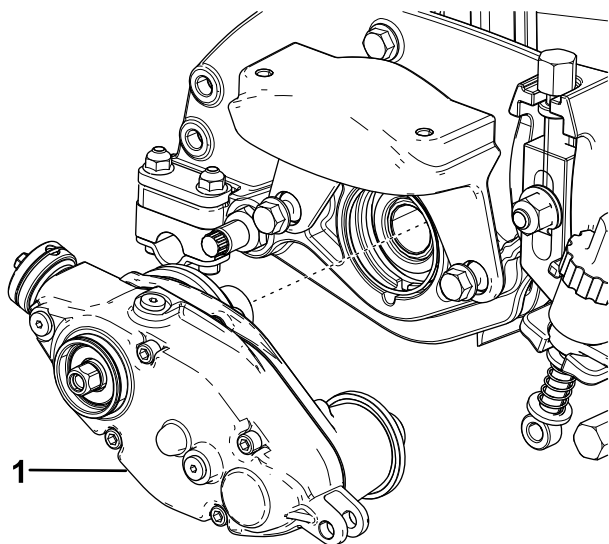
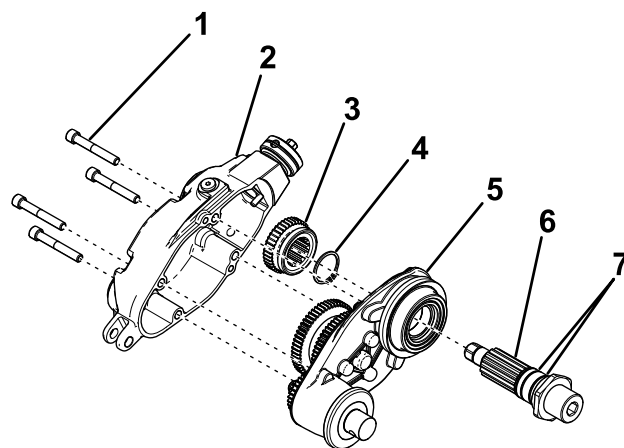


Figure 3

1. Boîtier d'entraînement de groomer

6. Retirez les 4 boulons qui fixent le couvercle d'entraînement de groomer (Figure 4).



g196896

Figure 4

- |  |                                       |
|--|---------------------------------------|
| 1. Boulon                              | 5. Logement d'entraînement de groomer |
| 2. Couvercle d'entraînement de groomer | 6. Arbre d'entraînement               |
| 3. Engrenage menant                    | 7. Joints toriques                    |
| 4. Bague de retenue                    |                                       |

7. Déposez le couvercle et faites glisser l'engrenage menant hors de l'arbre d'entraînement (Figure 4).
8. Retirez la bague de retenue et poussez l'arbre d'entraînement hors du logement de groomer (Figure 4).
9. Déposez et jetez les joints toriques de l'arbre d'entraînement (Figure 4).

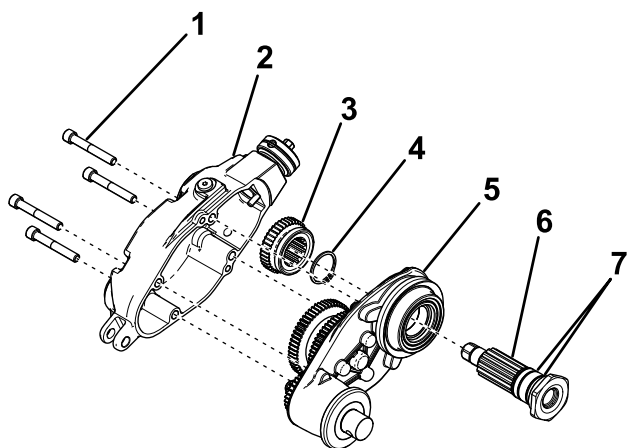
## 3

## Montage de l'arbre d'entraînement

Aucune pièce requise

### Procédure

1. Placez 2 joints toriques sur l'arbre d'entraînement (Figure 5).



**Figure 5**

g197782

- |  |                                       |
|--|---------------------------------------|
| 1. Boulon                              | 5. Logement d'entraînement de groomer |
| 2. Couvercle d'entraînement de groomer | 6. Arbre d'entraînement               |
| 3. Engrenage menant                    | 7. Joints toriques                    |
| 4. Bague de retenue                    |                                       |

- Insérez le nouvel arbre d'entraînement dans le logement du groomer (Figure 5).
- Montez la bague de retenue et l'engrenage menant déposés précédemment (Figure 5).
- Fixez le couvercle de groomer au logement à l'aide des 4 boulons retirés précédemment (Figure 5), et serrez-les à un couple de 8 à 10 N·m.

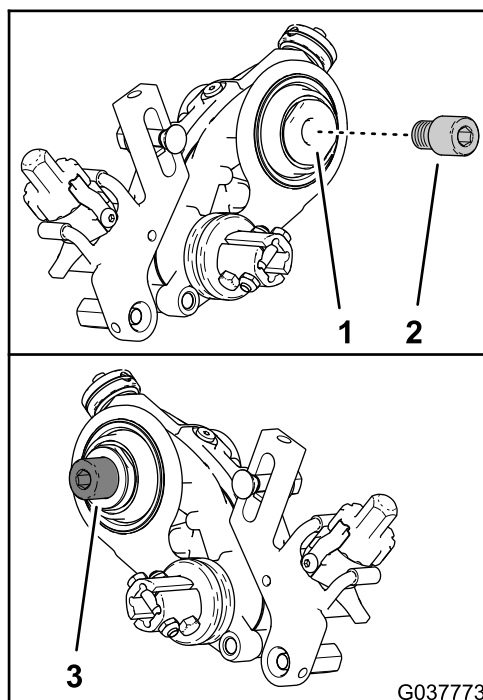
# 4

## Montage de l'adaptateur d'arbre d'entraînement

**Aucune pièce requise**

### Procédure

- Appliquez du frein-filet bleu à l'intérieur de l'arbre d'entraînement (Figure 6).



**Figure 6**

g037773

- |  |   |
|--|---|
| 1. Arbre d'entraînement                | 3. Adaptateur de cylindre – côté gauche |
| 2. Adaptateur de cylindre – côté droit |   |

- Assemblez l'adaptateur de cylindre approprié sur l'arbre d'entraînement (Figure 6). Reportez-vous au tableau ci-dessous pour déterminer quel adaptateur utiliser.

Groupe de déplacement	Emplacement du groomer	Couleur de l'adaptateur
Greensmaster	Côté droit	Gris
	Côté gauche	Noir
Reelmaster	Côté droit	Jaune
	Côté gauche	Vert

- Serrez l'adaptateur de cylindre et l'arbre d'entraînement à un couple de 163 à 176 N·m.

**Remarque:** Quand vous serrez l'adaptateur de cylindre et l'arbre d'entraînement, immobilisez l'arbre d'entraînement en plaçant une clé sur les méplats à l'intérieur du boîtier d'entraînement du groomer (Figure 7).

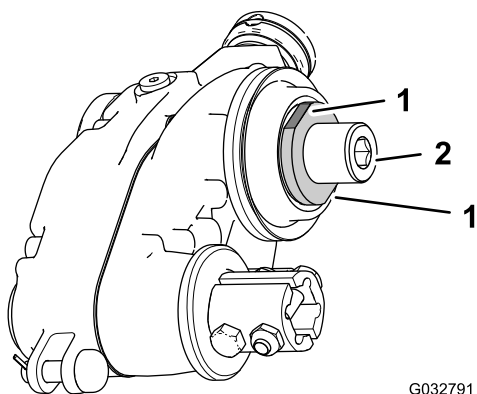


Figure 7

- |                                   |  |
|-----------------------------------|--|
| 1. Méplats (arbre d'entraînement) | 2. Douille hexagonale (adaptateur de cylindre) |
|-----------------------------------|--|

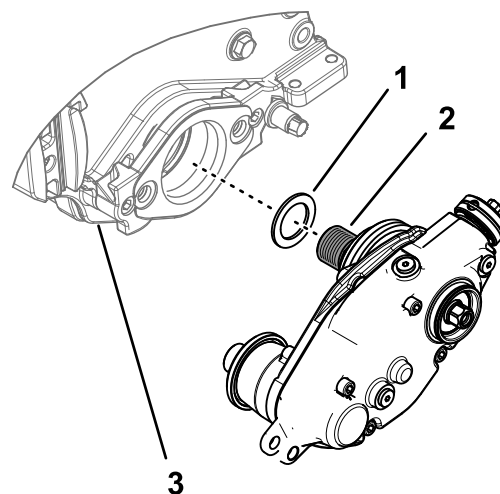


Figure 8

- |                           |                     |
|---------------------------|---------------------|
| 1. Rondelle de calage     | 3. Plateau de coupe |
| 2. Adaptateur de cylindre |                     |

- Fixez le boîtier d'entraînement du groomer à l'arbre du cylindre.

**Important:** L'insert cannelé du côté gauche du plateau de coupe est fileté à gauche. L'insert cannelé du côté droit du plateau de coupe est fileté à droite.

- En vous servant d'une cale en bois ou en demandant à une autre personne de bloquer le cylindre, serrez l'entraînement à tête hexagonale de l'arbre d'entraînement comme suit :
  - Pour les unités de coupe Greensmaster, serrez l'entraînement à tête hexagonale à un couple de 122 à 135 N m.
  - Pour les unités de coupe Reelmaster, serrez l'entraînement à tête hexagonale à un couple de 163 à 176 N m.

**Important:** Vous devez utiliser une douille à 6 pans à paroi épaisse.

**Important:** N'utilisez pas de clé à chocs pour effectuer cette opération.

**Remarque:** Prenez garde à ne pas endommager le joint sous la protection extérieure.

# 5

## Montage du boîtier d'entraînement du groomer

Aucune pièce requise

### Procédure

- Pour un boîtier d'entraînement de groomer monté du côté gauche d'une unité de coupe Greensmaster, insérez la rondelle de calage sur le filetage de l'adaptateur de cylindre (Figure 8).

**Remarque:** Aucune rondelle de calage n'est nécessaire sur un boîtier d'entraînement de groomer monté à droite du plateau de coupe ou sur une unité de coupe Reelmaster.

# 6

## Fin de l'installation

Aucune pièce requise

### Procédure

1. Fixez la protection extérieure au boîtier d'entraînement du groomer à l'aide de la vis à tête hexagonale creuse enlevée précédemment (Figure 9).

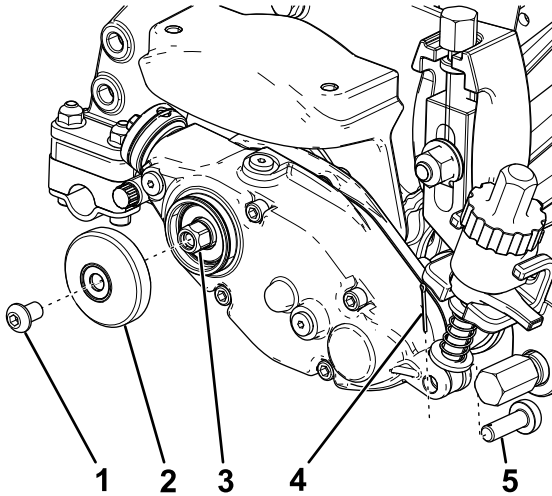


Figure 9

- |                                   |                        |
|-----------------------------------|------------------------|
| 1. Vis à tête hexagonale creuse   | 4. Goupille fendue     |
| 2. Protection extérieure          | 5. Goupille de réglage |
| 3. Entraînement à tête hexagonale |                        |

2. Insérez la goupille de réglage à travers la tige du bras de réglage et le boîtier d'entraînement du groomer, et fixez-le tout à l'aide d'une goupille fendue (Figure 9).
3. Servez-vous des 4 boulons, écrous de blocage et colliers d'arbre déposés précédemment pour fixer la brosse de groomer aux deux côtés de la machine (Figure 10).

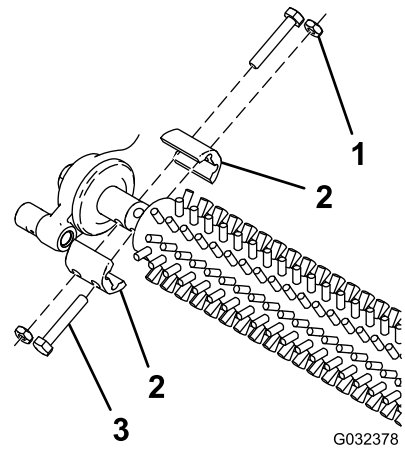


Figure 10

- |                     |           |
|---------------------|-----------|
| 1. Écrou de blocage | 3. Boulon |
| 2. Collier d'arbre  |           |

4. Retirez le bouchon de remplissage en haut du logement de groomer (Figure 11).

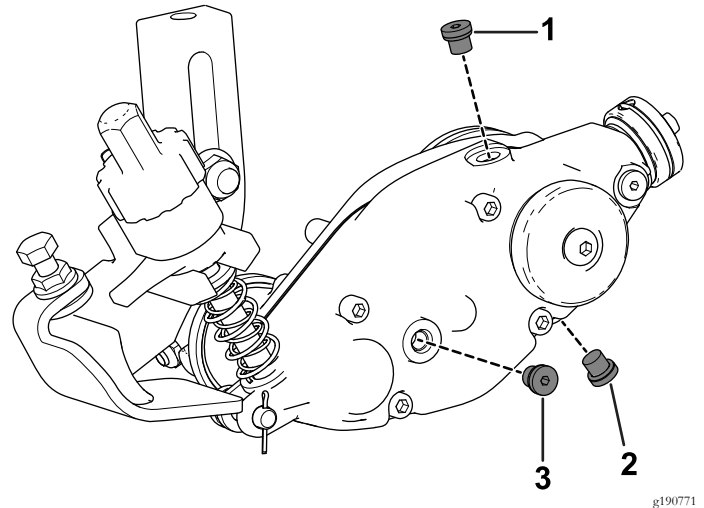


Figure 11

- |                           |                                  |
|---------------------------|----------------------------------|
| 1. Bouchon de remplissage | 3. Bouchon de contrôle de niveau |
| 2. Bouchon de vidange     |                                  |

5. Versez de l'huile 80W-90 dans le boîtier d'entraînement du groomer jusqu'à ce qu'elle atteigne le bas du bouchon de contrôle de niveau (environ 50 cm<sup>3</sup> pour un cylindre de 12,5 cm et 90 cm<sup>3</sup> pour un cylindre de 18 cm).
6. Remettez en place le bouchon de contrôle de niveau et le bouchon de remplissage.

**Remarques:**

**Remarques:**



**Count on it.**