



Kit do adaptador do veio da transmissão do rastelo universal

Modelo nº 133-9230

Form No. 3412-247 Rev A

Instruções de instalação

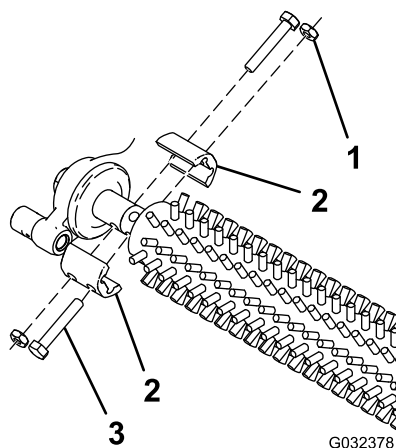
1

Remover a escova do rastelo

Nenhuma peça necessária

Procedimento

1. Se o cilindro estiver instalado numa unidade de tração, coloque a máquina numa superfície nivelada, desligue o motor, engate o travão de mão, retire a chave da ignição e coloque a máquina em segurança antes de instalar o kit.
2. Desengate a alavanca de elevação rápida.
3. Retire e guarde os quatro parafusos, porcas de retenção e grampos do veio que prendem a escova do rastelo a ambos os lados da máquina (Figura 1).



G032378

Figura 1

- | | |
|----------------------|-------------|
| 1. Porca de retenção | 3. Parafuso |
| 2. Grampo do veio | |

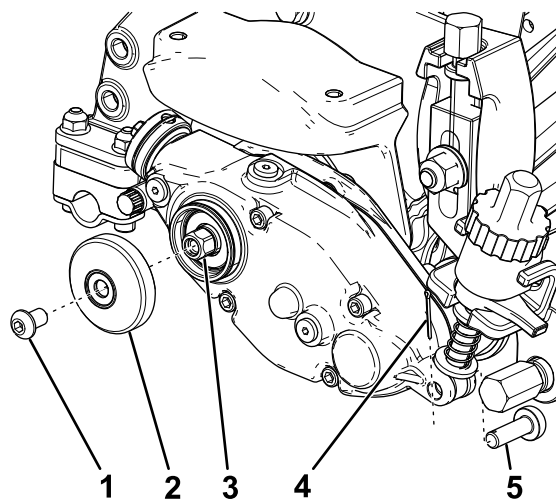
2

Remover a caixa da transmissão do rastelo

Nenhuma peça necessária

Procedimento

1. Retire o perno de gancho e pinos de ajuste da barra do conjunto do braço de ajuste (Figura 2).



g196894

Figura 2

- | | |
|--|--------------------|
| 1. Parafuso de cabeça sextavada interior | 4. Perno de gancho |
| 2. Cobertura exterior | 5. Pino de ajuste |
| 3. Chave com cabeça sextavada | |

2. Retire o parafuso de cabeça sextavada e cobertura exterior da caixa da transmissão do rastelo (Figura 2).
3. Determine se a transmissão do rastelo possui um adaptador com rosca esquerda ou direita. Os rastelos instalados à esquerda da unidade de corte possuem roscas esquerdas. Os rastelos instalados à direita da unidade de corte possuem roscas direitas.
4. Utilizando um bloco de madeira ou com uma outra pessoa a segurar o cilindro, desaperte a chave com cabeça sextavada (Figura 2).



Importante: Tem de utilizar uma chave de caixa de seis faces com parede grossa.

Importante: Não utilize uma chave de impacto para este passo.

Nota: Não danifique o vedante por baixo da cobertura exterior.

5. Retire a caixa da transmissão do rastelo do lado do cilindro (Figura 3).

Nota: Se a transmissão do rastelo estiver instalada na lateral de uma unidade de corte Greensmaster, retire a anilha do calço também.

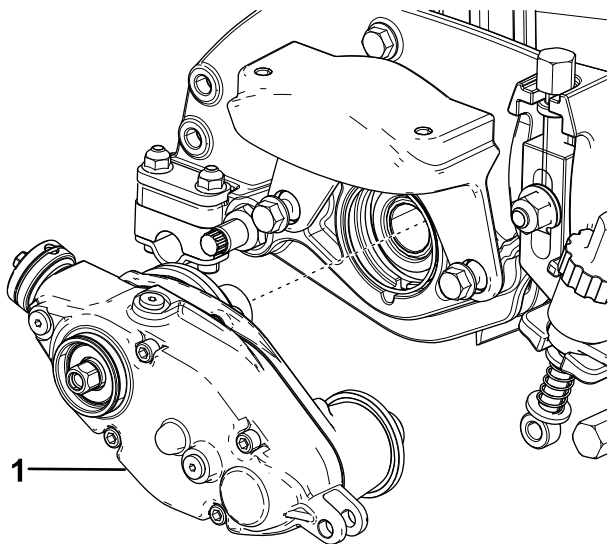


Figura 3

1. Caixa de transmissão do rastelo

6. Remova os quatro parafusos que prendem a cobertura da transmissão do rastelo (Figura 4).

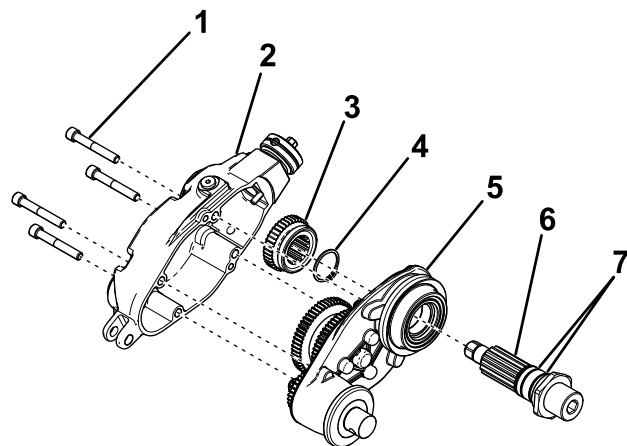


Figura 4

- | | |
|--|------------------------------------|
| 1. Parafuso | 5. Caixa da transmissão do rastelo |
| 2. Cobertura da transmissão do rastelo | 6. Conjunto do veio da transmissão |
| 3. Engrenagem da transmissão | 7. Anéis de retenção |
| 4. Anel de retenção | |

7. Retire a cobertura e deslize a engrenagem da transmissão para fora do veio da transmissão (Figura 4).
8. Retire o anel de retenção e empurre o veio de transmissão para fora da caixa do rastelo (Figura 4).
9. Retire e deite fora os anéis de retenção no conjunto do veio da transmissão (Figura 4).

3

Instalação do veio da transmissão

Nenhuma peça necessária

Procedimento

1. Instale dois anéis de retenção no veio da transmissão (Figura 5).

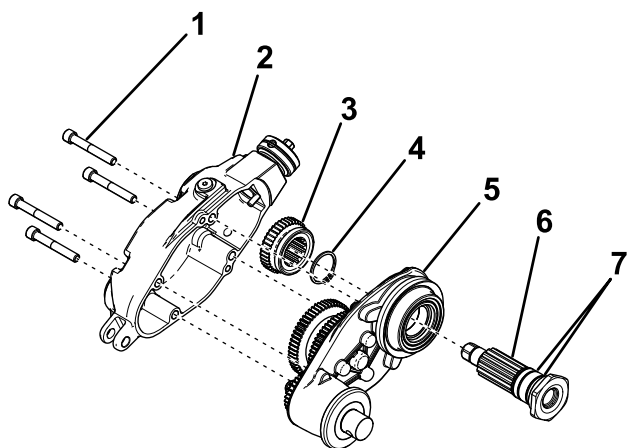


Figura 5

g197782

1. Parafuso
2. Cobertura da transmissão do rastelo
3. Engrenagem da transmissão
4. Anel de retenção
5. Caixa da transmissão do rastelo
6. Veio da transmissão
7. Anéis de retenção

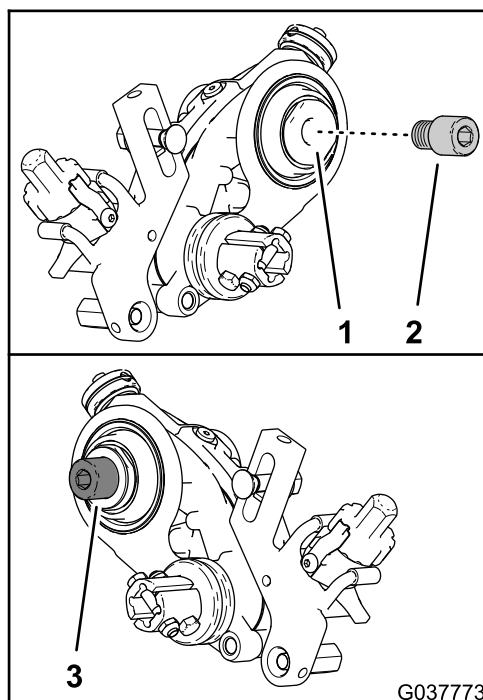


Figura 6

G037773

g037773

1. Veio da transmissão
2. Adaptador do cilindro – lado direito
3. Adaptador do cilindro – lado esquerdo

2. Monte o adaptador adequado do cilindro no veio da transmissão (Figura 6). Utilize a tabela seguinte para determinar que adaptador utilizar.

Unidade de tração	Local do rastelo	Cor do adaptador
Greensmaster	Lado direito	Prateado
	Lado esquerdo	Preto
Reelmaster	Lado direito	Amarelo
	Lado esquerdo	Verde

3. Aperte o adaptador do cilindro e veio da transmissão com 163 a 176 N m.

Nota: Ao apertar o adaptador do cilindro e veio da transmissão, restrinja o eixo do rastelo com uma chave nas faces planas na parte interior da caixa da transmissão do rastelo (Figura 7).

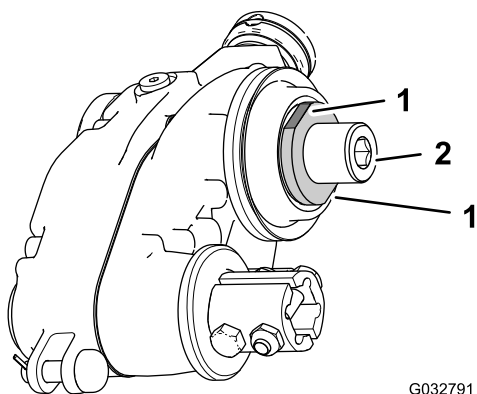
4

Instalação do adaptador do veio da transmissão

Nenhuma peça necessária

Procedimento

1. Aplique composto de roscas azul no interior do veio da transmissão (Figura 6).

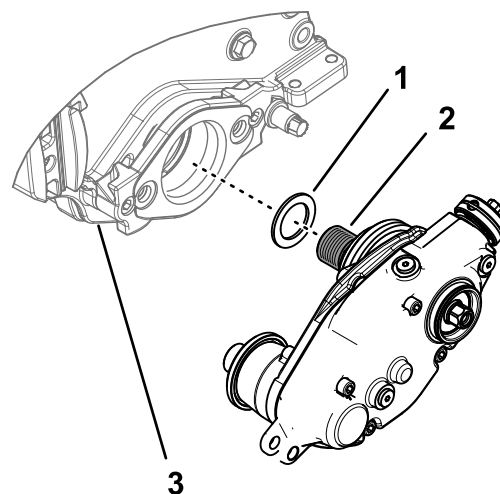


G032791

g032791

Figura 7

1. Partes planas (veio da transmissão)
2. Sextavado interior (adaptador do cilindro)



g197785

Figura 8

1. Anilha de calço
2. Adaptador de cilindro
3. Unidade de corte

2. Instale a caixa da transmissão do rastelo no eixo do cilindro.

Importante: O adaptador estriado, do lado esquerdo da unidade de corte, tem roscas do lado esquerdo. O adaptador estriado, do lado direito da unidade de corte, tem roscas do lado direito.

3. Utilizando um bloco de madeira ou com uma outra pessoa a segurar o cilindro, aperte a chave com cabeça sextavada do veio da transmissão da seguinte forma:
 - Para unidades de corte Greensmaster, aperte a chave de cabeça sextavada com 122 a 135 N·m.
 - Para unidades de corte Reelmaster, aperte a chave de cabeça sextavada com 163 a 176 N·m.

Importante: Tem de utilizar uma chave de caixa de seis faces com parede grossa.

Importante: Não utilize uma chave de impacto para este passo.

Nota: Não danifique o vedante por baixo da cobertura exterior.

6

Acabamento da instalação

Nenhuma peça necessária

Procedimento

1. Prenda a cobertura exterior na caixa da transmissão do rastelo utilizando o parafuso com cabeça sextavada interior previamente removido (Figura 9).

5

Instalação da caixa da transmissão do rastelo

Nenhuma peça necessária

Procedimento

1. Para uma caixa de transmissão do rastelo instalada no lado esquerdo de uma unidade de corte Greensmaster, instale a anilha do calço sobre as roscas do adaptador do cilindro (Figura 8).

Nota: Não é necessária anilha de calço numa caixa de transmissão do rastelo instalada no lado direito da unidade de corte ou numa unidade de corte Reelmaster.

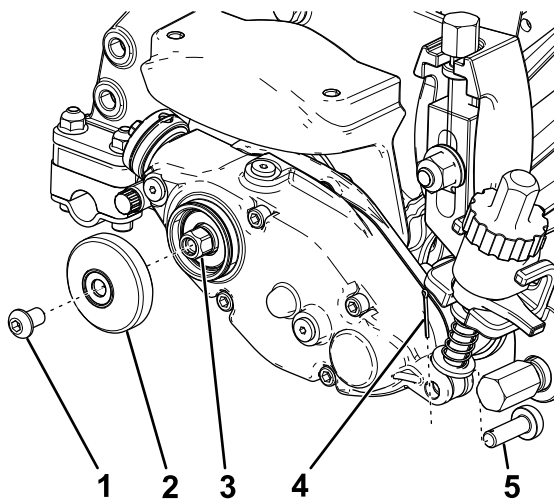
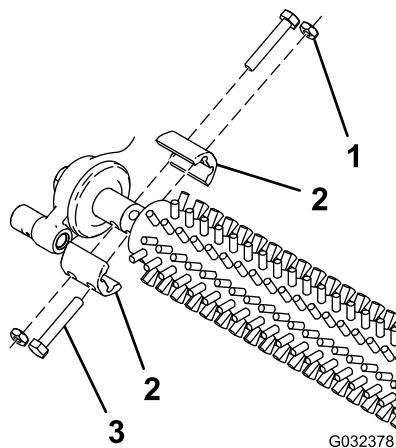


Figura 9

g196894

1. Parafuso de cabeça sextavada interior
2. Cobertura exterior
3. Chave com cabeça sextavada
4. Perno de gancho
5. Pino de ajuste

2. Deslize o pino de ajuste através da barra do conjunto do braço de ajuste e caixa da transmissão do rastelo e prenda-o com um perno de gancho (Figura 9).
3. Utilize os quatro parafusos, porcas de retenção e grampos do veio previamente removidos para prender a escova do rastelo a ambos os lados da máquina (Figura 10).



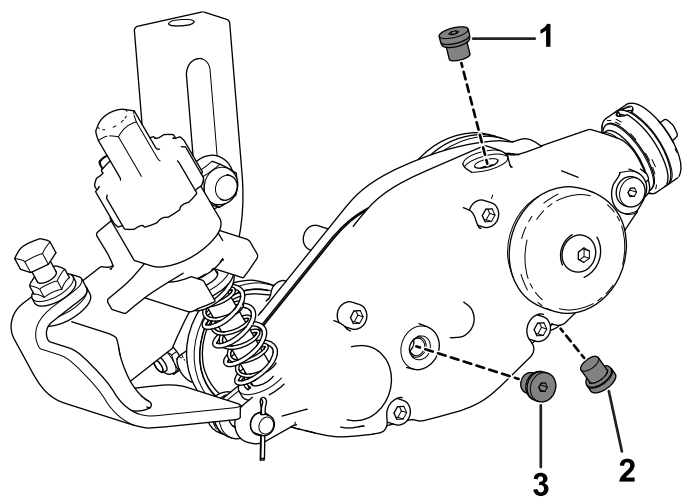
G032378

Figura 10

g032378

1. Porca de segurança
2. Grampo do veio
3. Parafuso

4. Remova o tampão de enchimento no topo da caixa do rastelo (Figura 11).



g190771

Figura 11

1. Tampão de enchimento
2. Tampão de drenagem
3. Tampão de nível

5. Encha a caixa de transmissão do rastelo com lubrificante de engrenagens 80W-90 até o lubrificante atingir a base do tampão de nível (aproximadamente 50 cc para um cilindro de 12,7 cm e 90 cc para um cilindro de 17,8 cm).
6. Volte a colocar o tampão de nível e o tampão de enchimento.

Notas:

Notas:



Count on it.