



驱动轴适配器套件

适用于通用疏草刀

型号 133-9230

安装说明

1

拆下疏草刀刷

不需要零件

程序

1. 在安装套件之前如果滚刀已连接到主机上应将机器停放到水平地面上关闭发动机接合手刹拨下点火钥匙然后固定机器。
2. 分离快速升起连杆。
3. 拆下并保留将疏草刀刷固定到机器两侧的 4 个螺栓、锁紧螺母及轴夹 [图1](#)。

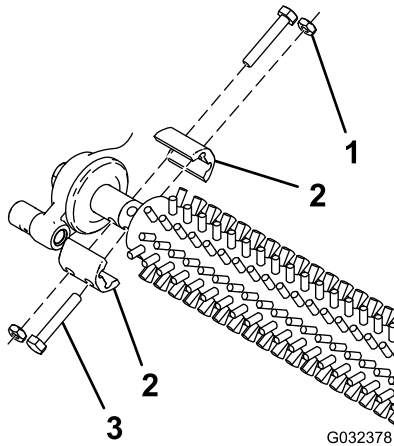


图1

1. 锁紧螺母
2. 轴夹
3. 螺栓

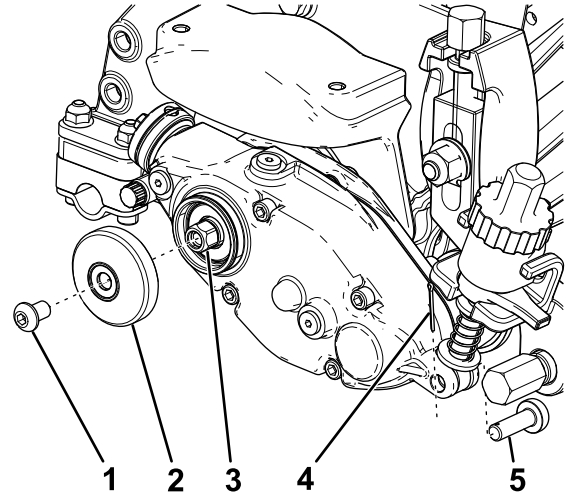


图2

1. 内六角螺丝
2. 外罩
3. 六角头驱动装置
4. 开口销
5. 调节销

2. 从疏草刀驱动箱上卸下内六角螺丝和外罩 [图2](#)。
3. 确定您的疏草刀驱动装置是左旋螺纹嵌入件还是右旋螺纹嵌入件。安装在滚刀组左侧的疏草刀具有左旋螺纹。安装在滚刀组右侧的疏草刀具有右旋螺纹。
4. 用木块或由另一个人固定滚刀松开六角头驱动 [图2](#)。

重要事项 您必须使用重壁 6 角套筒。

重要事项 此步骤切勿使用冲击扳手。

注意 不要损坏外罩下方的密封件。

5. 从滚刀侧面取出疏草刀驱动箱 [图3](#)。

注意 如果您的疏草刀驱动安装在 Greensmaster 滚刀组的左侧还应取下填隙垫圈。

2

拆下疏草刀驱动箱

不需要零件

程序

1. 从调节臂总成杆上取下开口销和调节销 [图2](#)。



3

安装驱动轴

不需要零件

程序

1. 把 2 个 O 形圈安装到驱动轴上 [图5](#)。

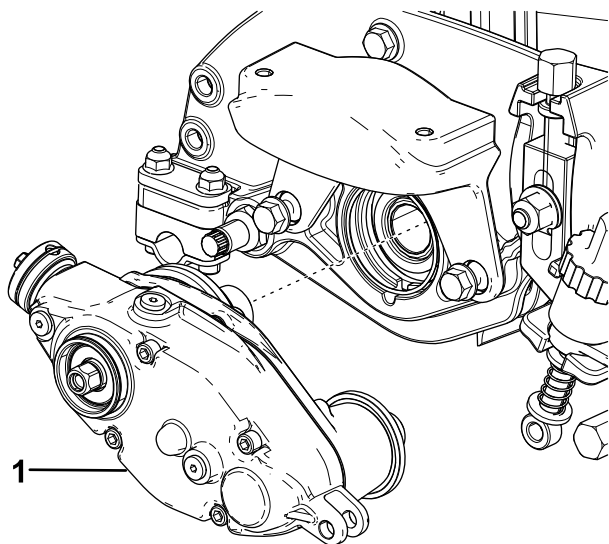


图3

g196895

1. 疏草刀驱动箱

6. 卸下固定疏草刀驱动盖的 4 个螺栓 [图4](#)。

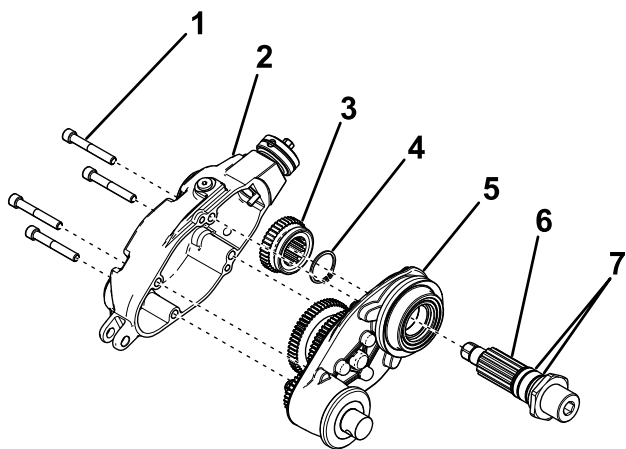


图4

g196896

- | | |
|-----------|------------|
| 1. 螺栓 | 5. 疏草刀驱动壳体 |
| 2. 疏草刀驱动盖 | 6. 驱动轴总成 |
| 3. 驱动齿轮 | 7. O 形圈 |
| 4. 卡环 | |

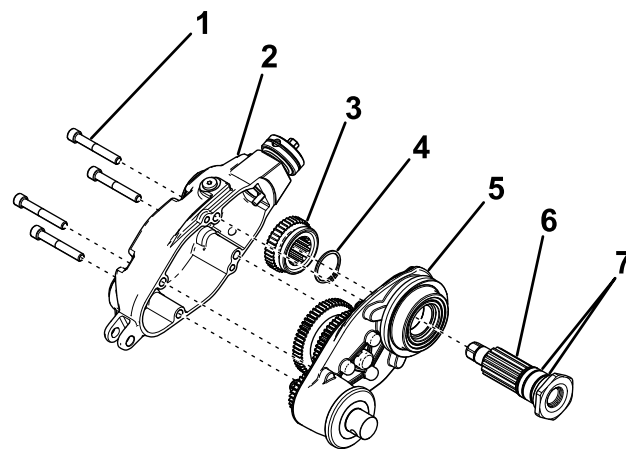


图5

g197782

- | | |
|-----------|------------|
| 1. 螺栓 | 5. 疏草刀驱动外壳 |
| 2. 疏草刀驱动盖 | 6. 驱动轴 |
| 3. 驱动齿轮 | 7. O 形圈 |
| 4. 卡环 | |

2. 将新驱动轴插入疏草刀壳体 [图5](#)。
3. 安装之前卸下的卡环和驱动齿轮 [图5](#)。
4. 用之前卸下的 4 个螺栓 [图5](#) 将疏草刀盖固定到疏草刀壳体上将螺栓扭矩上紧至 810N·m。

7. 拆下驱动盖将驱动齿轮滑离驱动轴 [图4](#)。
8. 取下卡环然后将驱动轴总成从疏草刀壳体中推出 [图4](#)。
9. 取下并丢弃驱动轴总成上的 O 形圈 [图4](#)。

4

安装驱动轴适配器

不需要零件

程序

1. 在驱动轴的内侧涂抹蓝色防松螺纹油 图6。

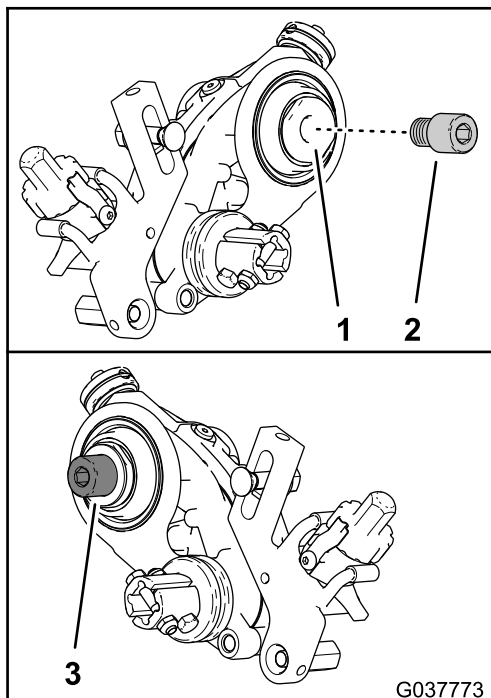


图6

1. 驱动轴
2. 滚刀适配器——右侧
3. 滚刀适配器——左侧

2. 将相应的滚刀适配器装入驱动轴 图6。使用下表确定使用哪个适配器。

主机	疏草刀位置	适配器颜色
Greensmaster	右侧	银色
	左侧	黑色
Reelmaster	右侧	黄色
	左侧	绿色

3. 上紧滚刀适配器和驱动轴扭矩至 163176N·m。

注意 上紧滚刀适配器和驱动轴扭矩时用扳手夹紧驱动轴搭扳手的平面在疏草刀驱动箱的内侧 图7。

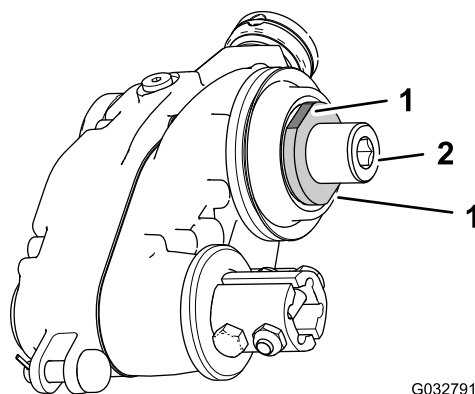


图7

1. 扳手平面驱动轴
2. 内六角滚刀适配器

5

安装疏草刀驱动箱

不需要零件

程序

1. 如果疏草刀驱动箱安装在 Greensmaster 滚刀组的左侧应在滚刀适配器的螺纹上安装填隙垫圈 图8。

注意 疏草刀驱动箱安装在滚刀组的右侧或 Reelmaster 滚刀组上时不需要安装填隙垫圈。

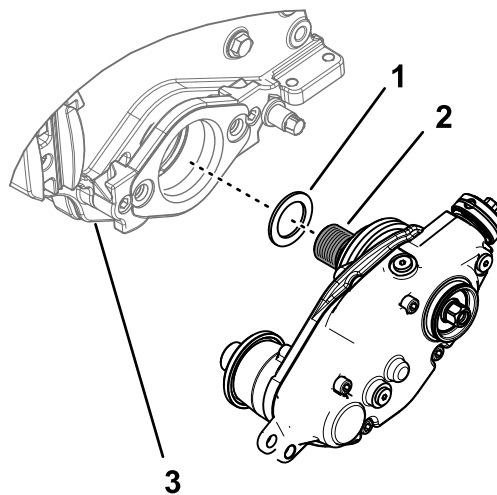


图8

1. 填隙垫圈
2. 滚刀适配器
3. 滚刀组

2. 将疏草刀驱动箱添加到滚刀轴上。

重要事项 滚刀组左侧的花键插入件具有左旋螺纹。滚刀组右侧的花键插入件则具有右旋螺纹。

3. 用木块或由另一个人固定滚刀如下所示上紧驱动轴六角头驱动的扭矩

- 如果是 Greensmaster 滚刀组上紧六角头驱动扭矩至 122135N·m。
- 如果是 Reelmaster 滚刀组上紧六角头驱动扭矩至 163176N·m。

重要事项 您必须使用重壁 6 角套筒。

重要事项 此步骤切勿使用冲击扳手。

注意 不要损坏外罩下方的密封件。

6

完成安装

不需要零件

程序

1. 用之前卸下的内六角螺丝将外罩安装到疏草刀驱动箱上图9。

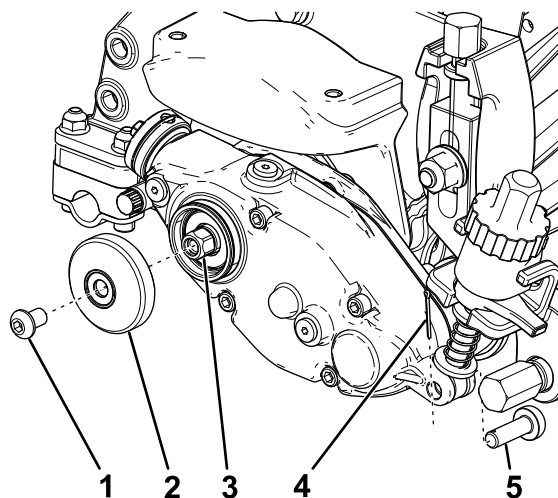
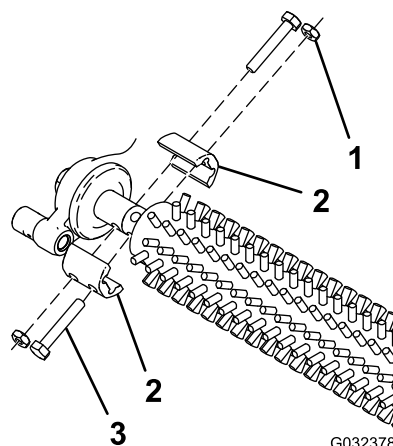


图9

g196894

- | | |
|------------|--------|
| 1. 内六角螺丝 | 4. 开口销 |
| 2. 外罩 | 5. 调节销 |
| 3. 六角头驱动装置 | |

2. 将调节销滑过调节臂总成杆和疏草刀驱动箱然后用开口销将其固定图9。
3. 用之前卸下的 4 个螺栓、锁紧螺母及轴夹将疏草刀刷固定到机器的两侧图10。



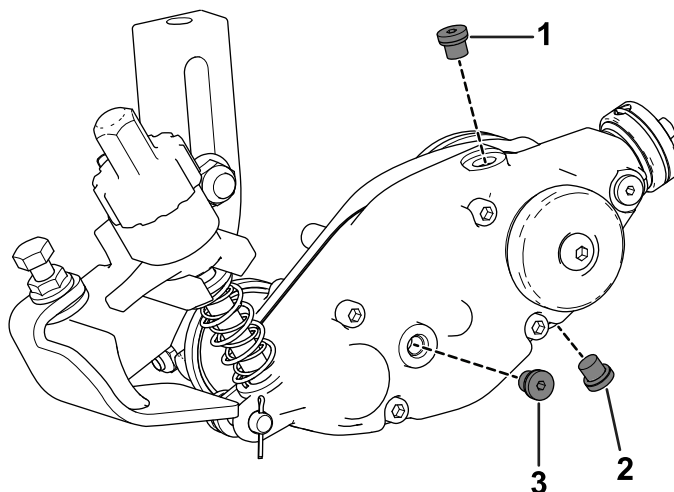
G032378

g032378

图10

- | | |
|---------|-------|
| 1. 锁紧螺母 | 3. 螺栓 |
| 2. 轴夹 | |

4. 取出疏草刀壳体顶部的加注塞图11。



g190771

图11

- | | |
|--------|--------|
| 1. 加注塞 | 3. 油位塞 |
| 2. 排放塞 | |

5. 向疏草刀驱动箱加入 80W-90 齿轮油直至油位达到油位塞的底部12.7cm 滚刀约 50cc17.8cm 滚刀约 90cc。
6. 装回油位塞和加注塞。

备注

备注

备注



Count on it.