



Kit de luces de carretera con luces de freno incluidas

Unidad de tracción CT2120, CT2140, CT2240 o LT3340

Nº de modelo 02915—Nº de serie 400000000 y superiores

Nº de modelo 02916—Nº de serie 400000000 y superiores

Instrucciones de instalación

Introducción

Este kit está diseñado para proporcionar el equipo completo de luces de carretera con soportes de montaje e interruptores de funcionamiento.

El modelo 02915 debe utilizarse en las máquinas CT2120, CT2140 y CT2240 (modelos 30655, 30656 y 30654, respectivamente).

El modelo 02916 debe utilizarse en las máquinas LT3340 (modelo 30657).

Contenido

Introducción	1
Instalación	1
1 Preparación de la máquina.....	1
2 Instalación de las luces traseras.....	1
3 Instalación de las luces delanteras	6
4 Instalación de los interruptores	8
5 Terminación de la instalación.....	9
Operación	11
Ajuste de los faros	11
Uso de las luces	11
Mantenimiento	11
Cambio de las lámparas	11

Instalación

1

Preparación de la máquina

No se necesitan piezas

Procedimiento

1. Aparque la máquina en una superficie nivelada, baje la unidad de corte, ponga el freno de estacionamiento, apague el motor y retire la llave del interruptor de encendido.
2. Desconecte el cable negativo (–) de la batería.

⚠ ADVERTENCIA

Los gases emitidos por la batería son explosivos.

Mantenga alejadas de la batería chispas eléctricas y llamas. Cuando trabaje con la batería, lleve gafas de seguridad y guantes de goma. No fume.



2

Instalación de las luces traseras

Piezas necesarias en este paso:

2	Perno (M16 x 110 mm)
2	Contratuercas (M16)
2	Soporte izquierdo
2	Soporte derecho
2	Protector del faro
2	Intermitente trasero
2	Luz de freno trasera
1	Soporte de matrícula
1	Luz de matrícula
24	Arandela (M5)
12	Tornillo de cabeza hexagonal (M5 x 20 mm)
6	Arandela (M6)
4	Contratuercas (M6)
2	Tornillo de cabeza hexagonal (M6 x 20 mm)
2	Tornillo de fijación (M3 x 16 mm)
2	Arandela (M3)
2	Contratuercas (M3)
2	Pernos (M16)
1	Adaptador del interruptor de presión
1	Interruptor de presión
2	Contratuercas (M16)
2	Conector de luz trasera
1	Relé de intermitencia
1	Fusible (10 amperios)
1	Fusible (15 amperios)
1	Arandela DOWTY
1	Conector del interruptor de presión
12	Contratuercas (M5)
2	Pernos (M6 x 25 mm)

Montaje de los soportes

⚠ ADVERTENCIA

Si utiliza un taladro sin la protección ocular adecuada, puede que salten residuos al ojo y le causen lesiones.

Mientras taladre o realice otras operaciones, lleve siempre protección ocular.

Nota: Si va a instalar las luces traseras en una máquina equipada con un bastidor ROPS de Mauser (la parte superior del ROPS lleva una placa remachada con el número de serie Mauser), utilice los soportes de luces izquierdo/derecho que llevan dos orificios en la superficie de montaje.

Nota: Si va a instalar las luces traseras en una máquina equipada con un bastidor ROPS de Toro, utilice los soportes de luces izquierdo/derecho que llevan tres orificios en la superficie de montaje.

1. Abra el capó.
2. Eleve la plataforma.
3. Retire el tabique que se encuentra detrás del asiento del operador desenroscando los 4 pernos y las 4 arandelas (Figura 1). Guarde los herrajes.

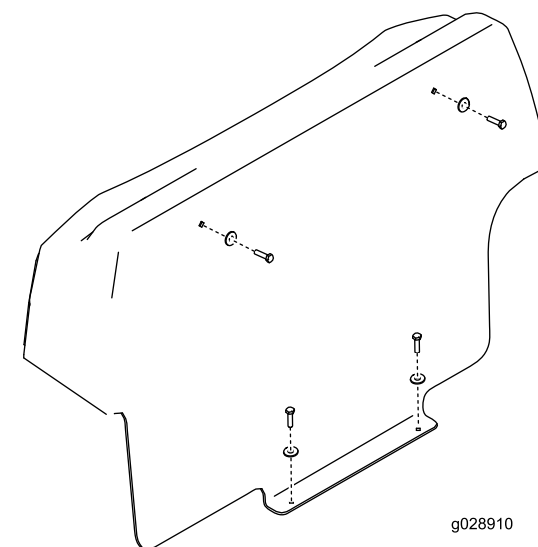


Figura 1

g028910

4. Desconecte el cable negativo de la batería.
5. Asegúrese de que los pernos de pivote y los pernos de sujeción de la barra antivuelco están colocados y bien apretados, y que los pasadores de seguridad están colocados para sujetar la parte superior del ROPS.
6. Retire el perno de pivote y la contratuerca del ROPS del lado izquierdo de la máquina.

- Alinee el orificio del soporte de la luz izquierdo con este orificio e inserte el perno nuevo (Figura 2).
- Instale la contratuerca (M16) en el perno y apriétela a 15 N m (Figura 2).

Nota: No apriete la contratuerca demasiado, pues dificultaría el plegado del ROPS.

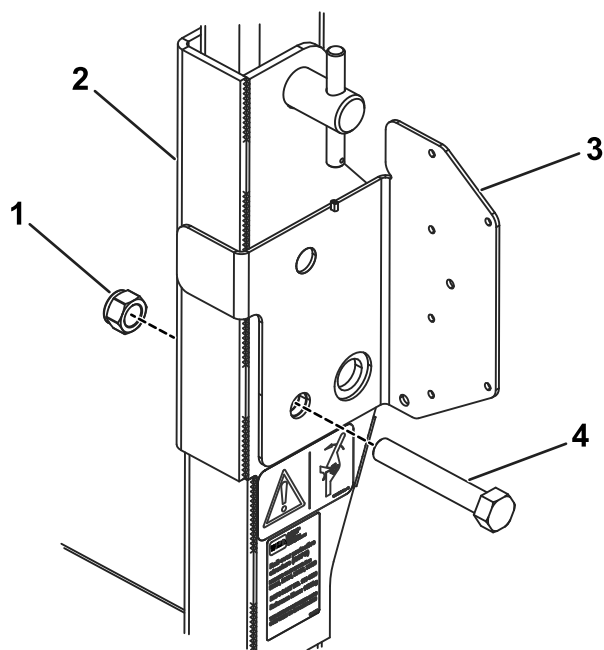


Figura 2

- | | |
|----------------------|----------------------|
| 1. Contratuerca | 3. Soporte izquierdo |
| 2. Barra anti-vuelco | 4. Perno |

- Repita el procedimiento 5 en 8 el lado derecho de la máquina.

Nota: Si está instalado un kit de baliza, puede utilizar la posición del perno de pivote.

Montaje de los faros

- Conecte el protector del faro al soporte del faro izquierdo en la parte trasera (Figura 3).
- Conecte el reflector a la parte trasera del protector con un perno (M6 x 25 mm), una arandela y una contratuerca (M5; Figura 3).

Nota: Asegúrese de que el reflector está bien orientado. La parte superior está marcada en el reflector. No apriete demasiado en este paso hasta que las fijaciones del faro estén colocadas.

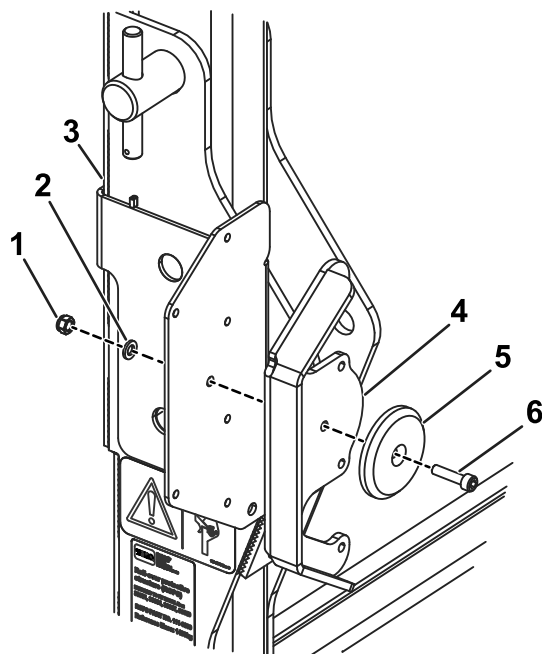


Figura 3

- | | |
|----------------------|-----------------------|
| 1. Contratuerca (M5) | 4. Protector del faro |
| 2. Arandela | 5. Reflector |
| 3. Barra anti-vuelco | 6. Perno (M6 x 25 mm) |

- Instale la luz de freno trasera roja y el intermitente trasero ámbar en la parte trasera del protector del faro con 3 tornillos de cabeza hexagonal (M5 x 20 mm), 6 arandelas (M5) y 3 contratuercas (M5; Figura 4).

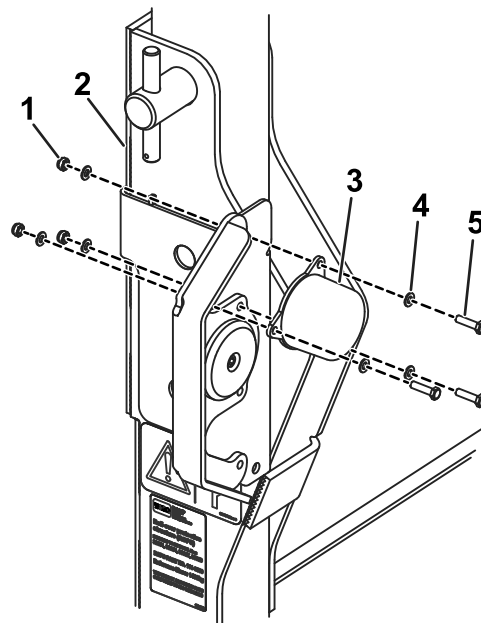


Figura 4

- | | |
|------------------------------|-------------------------|
| 1. Contratuerca (M5) | 4. Arandela (M5) |
| 2. Barra anti-vuelco | 5. Tornillo de fijación |
| 3. Luz de freno trasera roja | |

- Repita el procedimiento 3 para instalar el intermitente trasero ámbar por debajo de la luz de freno trasera.
- Apriete todas las fijaciones.
- Pase todos los cables eléctricos hacia abajo por la parte delantera del bastidor del ROPS y hasta el panel eléctrico.
- Conecte el conector del cable al arnés de cables principal de la máquina (Figura 5).
- Conecte un conector negro y verde al conector del intermitente trasero y el conector negro, rojo y naranja al conector de la luz de freno trasera (Figura 5).

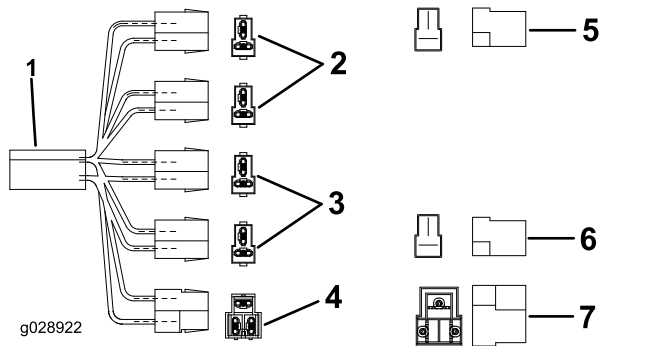


Figura 5

Vista de la entrada de cables

- | | |
|-----------------------------------|--|
| 1. Conector del cable | 5. Conector de matrícula |
| 2. Conector negro y rojo | 6. Conector del intermitente |
| 3. Conector negro y verde | 7. Conector de la luz de freno trasera |
| 4. Conector negro, rojo y naranja | |

- Repita [Montaje de los soportes \(página 2\)](#) el procedimiento en el lado derecho de la máquina.

Instalación de los fusibles y la matrícula

- Instale los fusibles (10 A y 15 A) por debajo del claxon, tal y como se muestra en la [Figura 6](#).

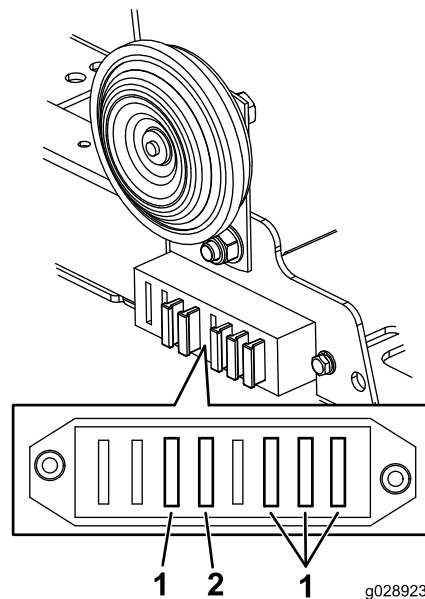


Figura 6

- Fusible (10 A)
- Fusible (15 A)

- Perfore un taladro de 8 mm en el centro del tabique, a 15 mm de la línea central del tabique ([Figura 7](#)).

⚠ ADVERTENCIA

Si utiliza un taladro sin la protección ocular adecuada, puede que salten residuos al ojo y le causen lesiones.

Mientras taladre o realice otras operaciones, lleve siempre protección ocular.

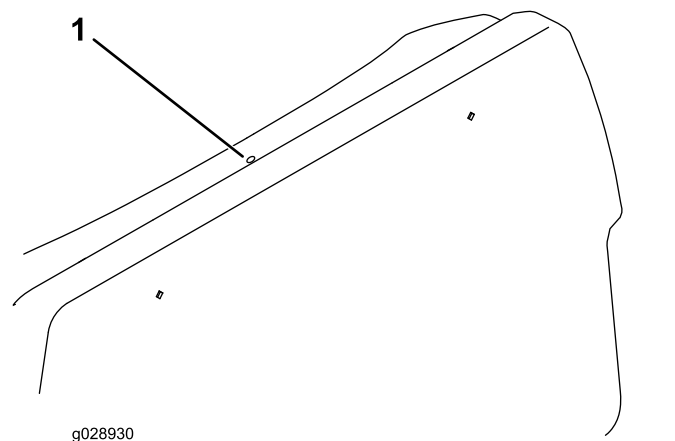


Figura 7

- Taladro: 8 mm (5/16 pulg.)

- Instale el tabique y el soporte de la placa de matrícula usando los 4 pernos y las arandelas que retiró anteriormente ([Figura 8](#)).

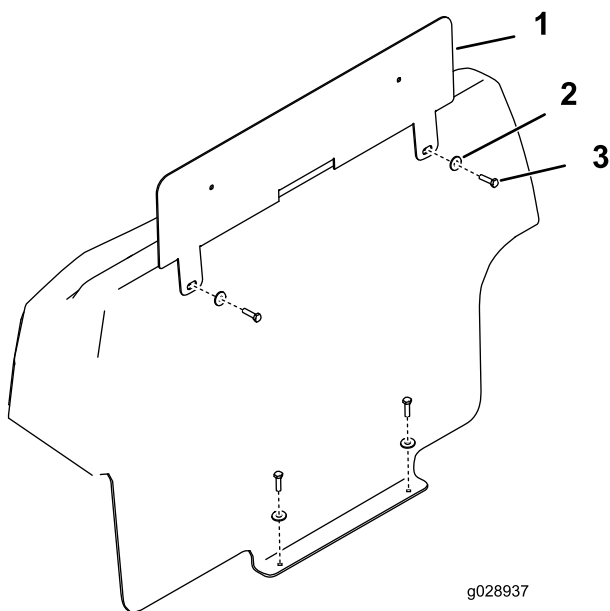


Figura 8

- 1. Soporte de matrícula
- 2. Arandela
- 3. Perno

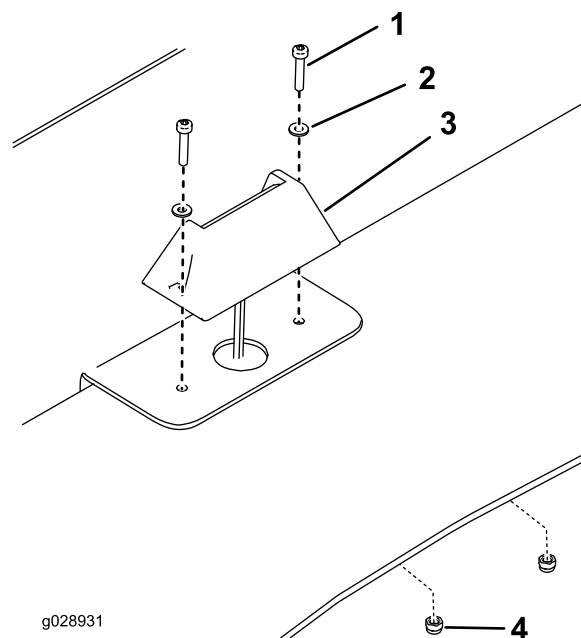


Figura 10

- 1. Tornillo de fijación
- 2. Arandela
- 3. Luz de matrícula
- 4. Tuerca nyloc

- 4. Instale la placa de matrícula en el soporte de la placa de matrícula con 2 tornillos de cabeza hexagonal (M6), 4 arandelas (M6) y 2 contratuercas (M6).

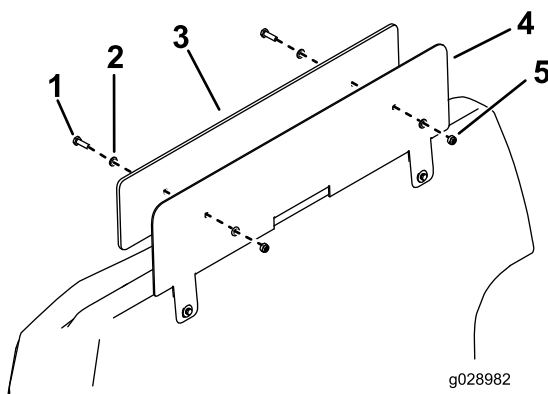


Figura 9

- 1. Perno de cabeza hexagonal (M6)
- 2. Arandela (M6)
- 3. Matricula
- 4. Soporte de matricula hexagonal (M6)
- 5. Contratuerca (M6)

- 5. Pase el cable de la luz de la placa de matrícula a través del orificio de 8 mm del tabique, e instale la luz en el soporte con 2 tornillos de fijación (M3 x 16), 2 arandelas (M3) y 2 contratuercas (M3) (Figura 10).

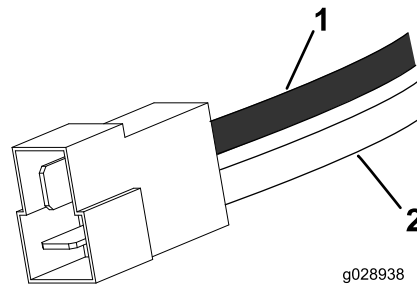


Figura 11

- 1. Cable negro
- 2. Cable rojo

- 6. Introduzca los terminales de los cables en el conector de plástico (Figura 11).
- 7. Conecte la luz de matrícula a los cables conectores. Consulte Figura 5).
- 8. Conecte el otro extremo del cable conector al conector del arnés principal ubicado en el panel eléctrico.
- 9. Enchufe el relé de intermitencia en el conector de relé libre ubicado en el lado derecho del panel eléctrico.

Instalación del interruptor de presión

Nota: El interruptor de presión controla las luces de freno.

- 1. **Modelos 30654, 30655 y 30656:** localice los 3 conectores de manguera situados en el lado derecho de la bomba de la transmisión. La conexión inferior delantera de la bomba tiene un acoplamiento en T con un tapón ciego (Figura 12).

Modelo 30657: localice la parte trasera del colector de la transmisión. Hay un orificio marcado como "PS" equipado con un adaptador y un tapón ciego (Figura 13).

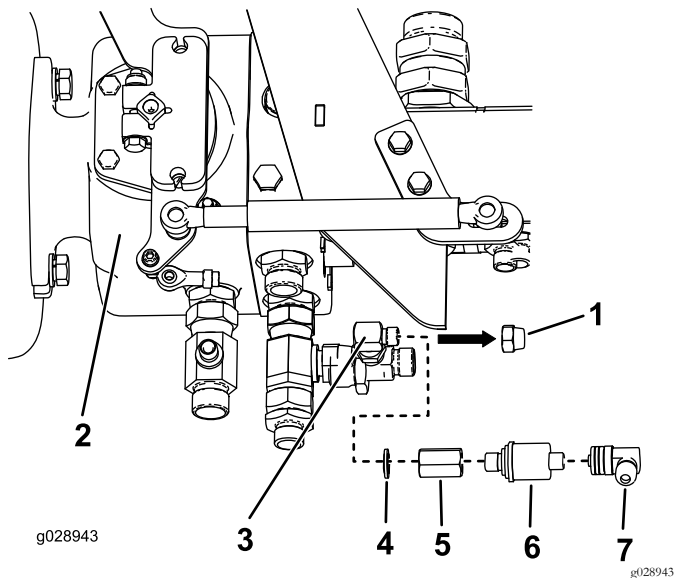


Figura 12

Modelos 30654, 30655, y 30656

- | | |
|-------------------------|---|
| 1. Tapón ciego | 5. Adaptador del interruptor de presión |
| 2. Bomba de transmisión | 6. Interruptor de presión |
| 3. Acoplamiento en T | 7. Conector del interruptor de presión |
| 4. Arandela DOWTY | |

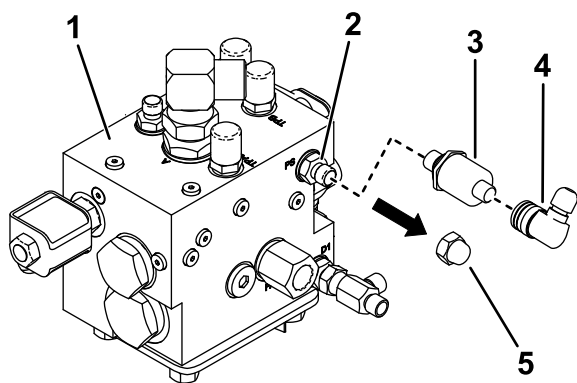


Figura 13

Modelo 30657

- | | |
|--|--|
| 1. Colector de transmisión | 4. Conector del interruptor de presión |
| 2. Puerto "PS" con adaptador (si está instalado) | 5. Tapón ciego |
| 3. Interruptor de presión | |

2. **Modelos 30654, 30655 y 30656:** Retire el tapón ciego y conecte el adaptador del interruptor de presión usando una junta de caucho-metal (Figura 12).

Modelo 30657: Retire el tapón/adaptador y la junta de caucho metal del orificio "PS" (Figura 13).

3. Conecte el interruptor de presión y apriete a 34 N·m (Figura 12 o Figura 13).
4. Instale el conector del interruptor de presión al arnés de cables principal.
5. Instale el conector del interruptor de presión al interruptor de presión (Figura 12 o Figura 13).

3

Instalación de las luces delanteras

Piezas necesarias en este paso:

1	Soporte izquierdo
1	Soporte derecho
1	Bastidor del faro
2	Faro
2	Intermitente delantero
2	Luz de posición delantera
2	Cable del faro
4	Arandela (M8)
4	Arandela (5/16")
4	Contratuerca (M8)
4	Tornillo de cabeza hexagonal (M8 x 25 mm)
12	Arandela (M5)
12	Tornillo de cabeza hexagonal (M5 x 20 mm)
12	Contratuerca (M5)
2	Conector del faro delantero
8	Arandela (M12)
4	Contratuerca (M12)
4	Perno de cabeza hexagonal (M12)

Montaje de los soportes y los faros

1. Instale los soportes de las luces derecha e izquierda en la parte delantera de la máquina con 8 arandelas (M12), 4 contratuercas (M12), y 4 tornillos de cabeza hexagonal (M12; Figura 14).

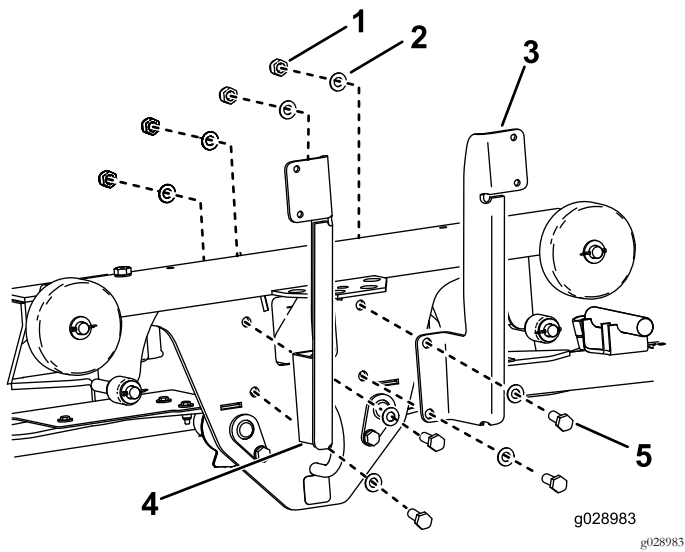


Figura 14

- | | |
|-----------------------------|------------------------------------|
| 1. Contratuerca (M12) | 4. Soporte de luz derecha |
| 2. Arandela (M12) | 5. Perno de cabeza hexagonal (M12) |
| 3. Soporte de luz izquierda | |

2. Instale el soporte de la luz delantera en estos soportes con 4 arandelas (M8), 4 contratuercas ($\frac{7}{8}$ "), y 4 tornillos de cabeza hexagonal (M8 x 25 mm; [Figura 15](#)).

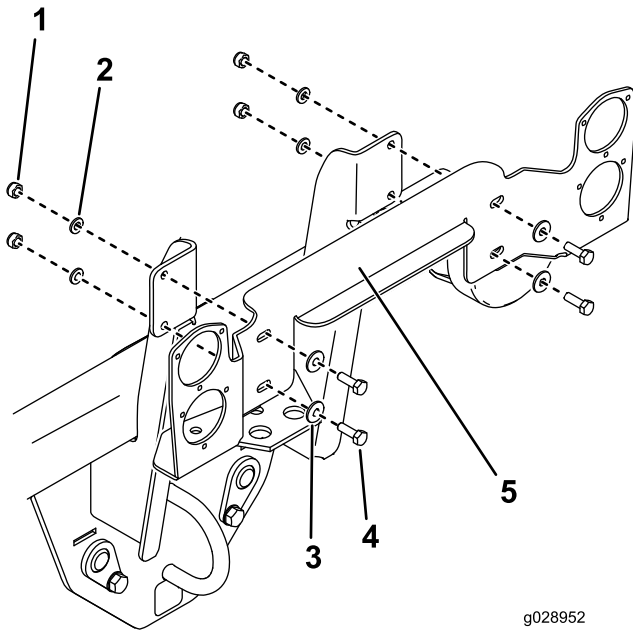


Figura 15

- | | |
|---------------------------------|--|
| 1. Contratuerca (M8) | 4. Tornillo de cabeza hexagonal (M8 x 25 mm) |
| 2. Arandela (M8) | 5. Soporte de las luces delanteras |
| 3. Arandela ($\frac{7}{8}$ ") | |

3. Retire la tuerca hexagonal y la arandela de cada luz y utilícelas para instalar los faros ([Figura 16](#)).

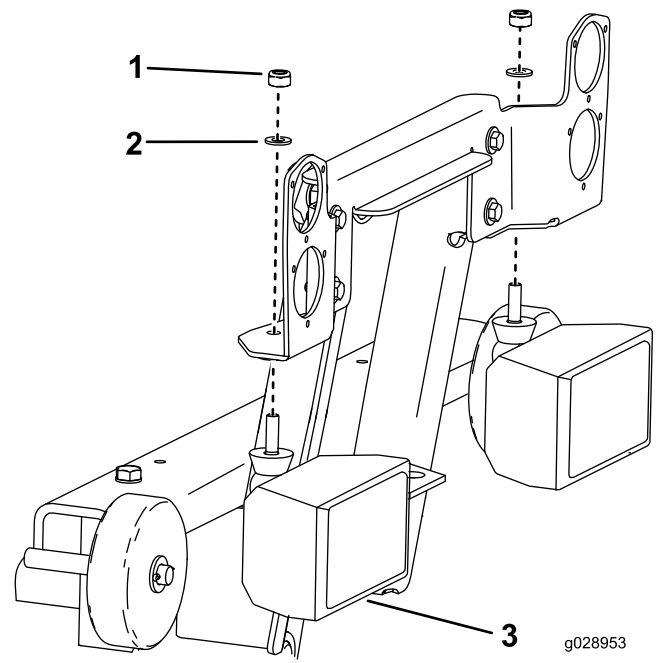


Figura 16

- | | |
|---------------------|--------|
| 1. Tuerca hexagonal | 3. Luz |
| 2. Arandela | |

4. Instale el intermitente a izquierda y derecha del soporte con 3 arandelas (M5), 3 tornillos de cabeza hexagonal (M5) y 3 contratuercas (M5) para cada luz ([Figura 17](#)).

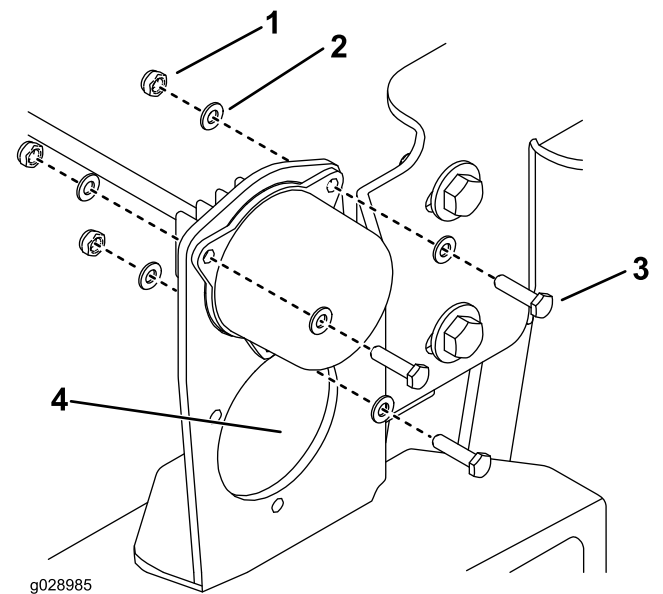


Figura 17

- | | |
|----------------------|------------------------------------|
| 1. Contratuerca (M5) | 3. Perno de cabeza hexagonal (M5) |
| 2. Arandela (M5) | 4. Ubicación de la luz de posición |

- Repita el procedimiento 4 para instalar las luces de posición debajo de los intermitentes.

Conexión de los cables

- Conecte un cable del faro al faro izquierdo pasando el extremo con sólo los pasadores a través del orificio en el cuerpo del faro desde el interior para que el conector quede dentro de la lámpara (Figura 18).

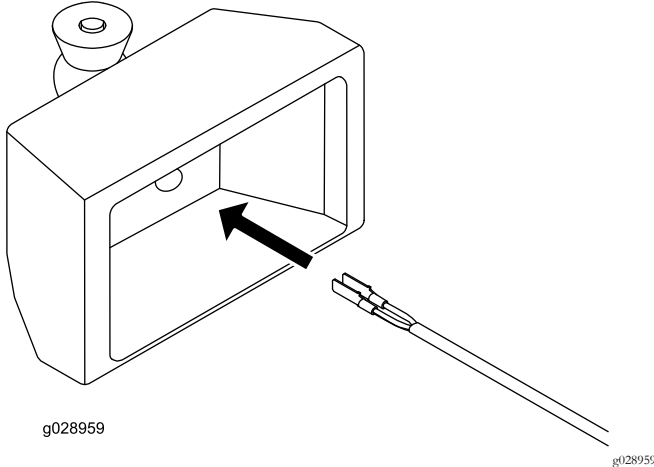


Figura 18

- Conecte el conector al faro.
- Encaje el conector suelto a los pasadores en el otro extremo de este conector.

Nota: Meta los conectores en el enchufe como se muestra en Figura 19.

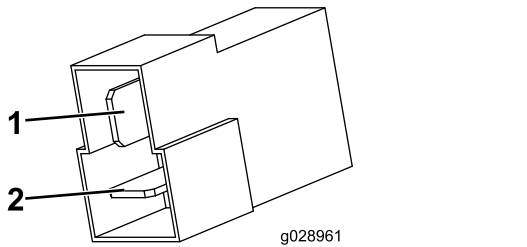
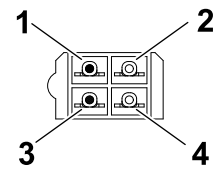


Figura 19

- Cable negro
- Cable rojo

- Pase el cable conector a través del orificio enfrente del chasis hacia el colector de la unidad de corte y coloque los 2 conectores en el arnés de cables principal.
- Enchufe la luz de posición delantera, el intermitente delantero y los cables del faro a los conectores. El color del cable debe corresponder con la ubicación que se muestra en Figura 20 y Figura 21.

Importante: Asegúrese de que las conexiones son correctas y que están bien apretadas.



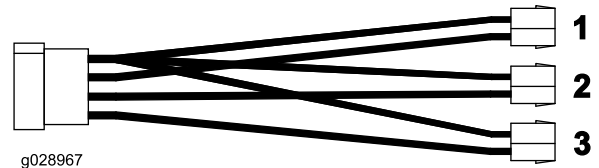
g028960

g028960

Figura 20

Vista de la entrada de cables

- | | |
|----------------|----------|
| 1. Negro | 3. Verde |
| 2. Rojo/blanco | 4. Azul |



g028967

Figura 21

- | | |
|--|--|
| 1. Luz de posición delantera:
cable negro (superior),
cable rojo/blanco (inferior) | 3. Faro: cable negro
(superior), cable azul
(inferior) |
| 2. Intermitente delantero:
cable negro (superior),
cable verde (inferior) | |

- Repita el procedimiento con el faro derecho.

4

Instalación de los interruptores

Piezas necesarias en este paso:

1	Interruptor de los faros
1	Interruptor de las luces de emergencia
1	Interruptor del intermitente
1	Conector del cable

Procedimiento

- Retire los 6 tornillos que sujetan el panel de control a la consola (Figura 22).

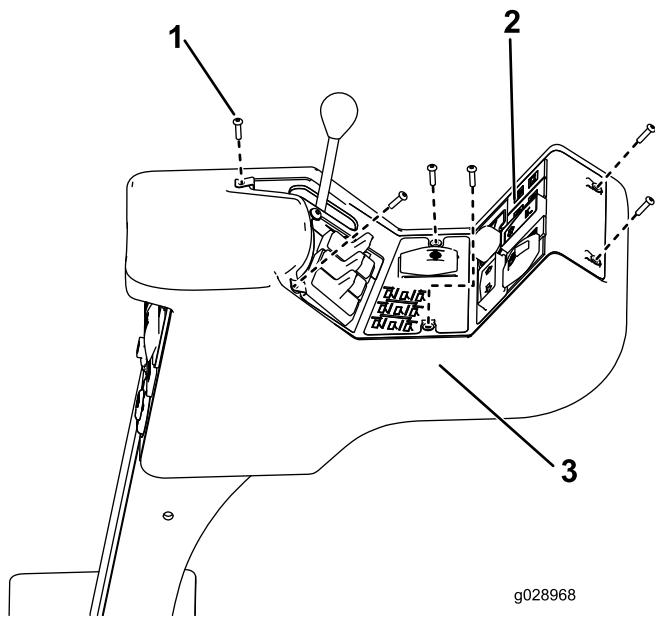


Figura 22

- 1. Tornillo
- 2. Panel de control

3. Consola

- 2. Retire cuidadosamente el panel asegurándose de no mover los conectores de los demás interruptores.
- 3. Pase el extremo más largo del cable del conector por debajo del brazo de control (Figura 23).

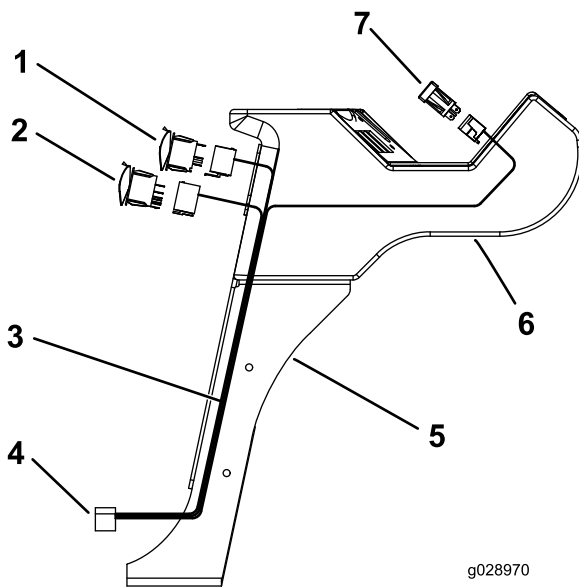


Figura 23

- 1. Interruptor de los faros
- 2. Interruptor de las luces de emergencia
- 3. Conector del cable
- 4. Enchufe al arnés principal
- 5. Brazo de control
- 6. Consola
- 7. Interruptor del intermitente

- 4. Conecte el enchufe multipolar al arnés principal en la base del brazo de control.

- 5. En la parte trasera de la consola, sobre el interruptor de encendido, retire los huecos de interruptor taponados entre los interruptores de elevación auto limitada y baliza (Figura 24).

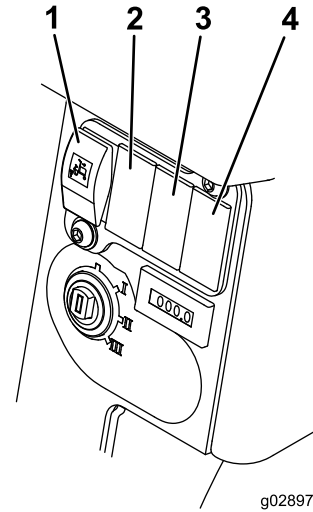


Figura 24

- 1. Interruptor de elevación auto limitada
- 2. Interruptor de las luces
- 3. Interruptor de las luces de emergencia
- 4. Interruptor de la baliza

- 6. Meta los conectores y los cables a través de los orificios del interruptor.
- 7. Conecte el interruptor del faro y de la luz de emergencia que hacen referencia a las etiquetas de los conectores que los identifican (Figura 24).
- 8. En el panel de control, expulse la placa de respaldo que se encuentra al lado del claxon e inserte el interruptor del intermitente.

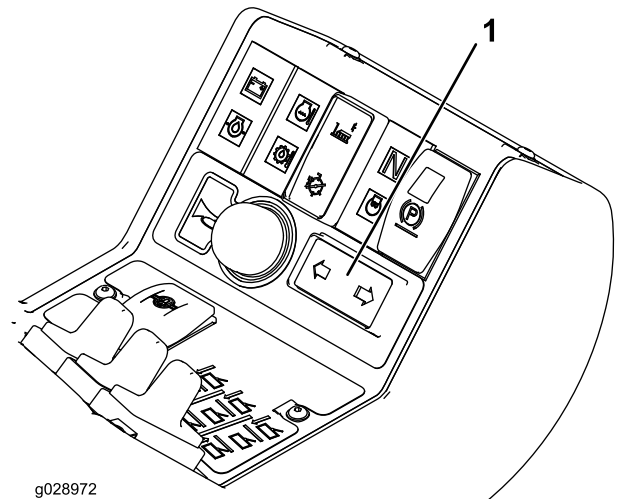


Figura 25

- 1. Interruptor del intermitente

- 9. Conectar al cable conector.

5

Terminación de la instalación

Piezas necesarias en este paso:

2	Reflector adhesivo
20	Brida
1	Pegatina del número de serie

Procedimiento

1. Sujete con bridas todos los cables de las luces delanteras, las luces traseras y el interruptor de presión.

Importante: Asegúrese de que las bridas sujetan correctamente los cables. Las bridas evitan que los cables puedan quedar aprisionados o deteriorarse por roces.

2. Conecte el cable negativo de la batería.
3. Pruebe los interruptores del panel de control y asegúrese de que el interruptor de indicador está bien orientado, de forma que la dirección del interruptor corresponda con la dirección de los indicadores.
4. Vuelva a colocar el panel de control, asegurándose de que no se haya desconectado ningún conector y de que ningún cable haya quedado aprisionado (véase [Figura 22](#)).
5. Baje y cierre el capó.

6. Aplique los reflectores adhesivos en el capó colocando el borde exterior del reflector a 10 - 15 cm (4 - 6 pulgadas) del borde del capó ([Figura 26](#)).

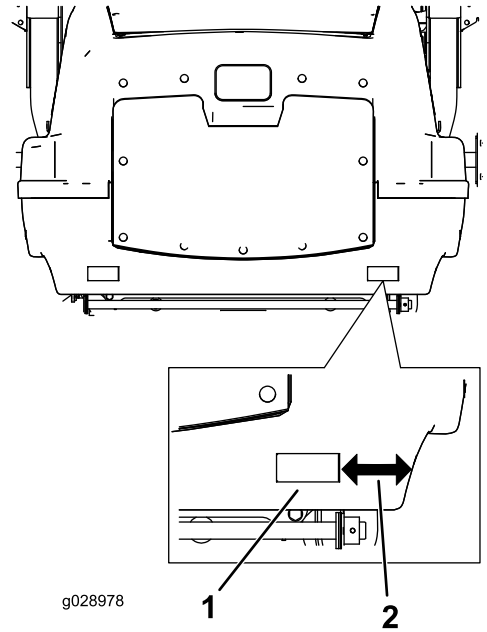


Figura 26

1. Reflector
 2. Entre 10 y 15 cm (4 y 6 pulgadas) del borde del capó
-
7. Baje y cierre la plataforma del operador.
 8. Coloque la pegatina del número de serie junto a la pegatina que lleva el número de serie de la máquina.

Operación

Coloque las luces de posición (delanteras y traseras). Presione la parte superior del interruptor para que este se ilumine y se enciendan las luces de posición rojas (traseras) y blancas (delanteras).

Ajuste de los faros

Ajuste los faros para que la parte horizontal del haz se incline un 2% hacia abajo.

1. Afloje la tuerca que sujeta los faros al soporte.
2. Ajuste los faros en la posición adecuada de forma manual.
3. Apriete la tuerca para fijar la luz en la posición correcta.

Uso de las luces

Símbolos de las luces

Los controles de las luces están marcados con los símbolos que se muestran en [Figura 27](#).

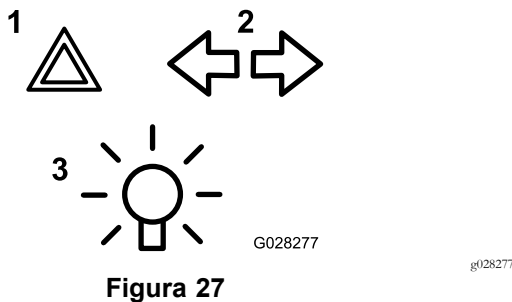


Figura 27

1. Luces de emergencia
2. Intermitentes
3. Faros – encendido/apagado

Faros

Funcionan como luces de posición, con la excepción de que el interruptor de encendido debe estar en la posición 2 para iluminar los faros.

Luces de emergencia

Presione la parte superior del interruptor de las luces de emergencia para que parpadeen los 4 intermitentes. No es necesario que el interruptor de encendido esté conectado para que funcionen estas luces.

Intermitentes

Con el interruptor de encendido en la posición 2, presione el lado pertinente del interruptor de los intermitentes para que parpadeen las 2 luces intermitentes de ese lado de la máquina.

Luces de freno

Las luces de freno se encienden de forma automática cuando la máquina reduce la velocidad, es decir, cuando el pedal de control vuelve a punto muerto al conducir hacia adelante solamente.

Mantenimiento

Importante: Sustituya cualquier pieza desgastada o deteriorada por una pieza genuina Toro.

1. Compruebe frecuentemente que todas las luces funcionan correctamente.
2. Asegúrese de que los faros están ajustados correctamente.
3. Limpie las luces a diario.

Importante: No utilice productos con disolventes, porque pueden dañar la luz.

Cambio de las lámparas

Nota: Los faros cuentan con lámparas halógenas H4.

1. Retire la cubierta de la lente.
2. Retire la lámpara.
3. Instale una lámpara nueva.
4. Instale la cubierta de la lente.
5. Ajuste los faros; consulte [Ajuste de los faros \(página 11\)](#).

Notas:

Notas:

Notas:

Declaración de Incorporación

Nº de modelo	Nº de serie	Descripción del producto	Descripción de la factura	Descripción general	Directiva
02915	400000000 y superiores	Kit de luces de carretera con luces de freno incluidas	KIT - LUCES DE CARRETERA CON LUCES DE FRENO LT3340	Kit de luces	2004/108/CE
02916	400000000 y superiores	Kit de luces de carretera con luces de freno incluidas	KIT - LUCES DE CARRETERA CON LUCES DE FRENO CT	Kit de luces	2004/108/CE

Se ha compilado la documentación técnica pertinente exigida por la Parte B del Anexo VII de 2006/42/CE.

Nos comprometemos a transmitir, a petición de las autoridades nacionales, información pertinente sobre esta maquinaria parcialmente completa. El método de transmisión será electrónico.

Esta maquinaria no debe ponerse en servicio hasta que haya sido incorporada en los modelos Toro homologados, según lo indicado en la Declaración de conformidad correspondiente y de acuerdo con todas las instrucciones, para que pueda declararse conforme a todas las Directivas pertinentes.

Certificado:



David Klis
Director de ingeniería
8111 Lyndale Ave. South
Bloomington, MN 55420, USA
December 2, 2016

Contacto técnico UE:

Marcel Dutrieux
Manager European Product Integrity
Toro Europe NV
Nijverheidsstraat 5
2260 Oevel
Belgium
Tel. +32 16 386 659



La garantía Toro de cobertura total

Una garantía limitada

Condiciones y productos cubiertos

The Toro® Company y su afiliada, Toro Warranty Company, bajo un acuerdo entre sí, garantizan conjuntamente su producto Toro Commercial ("Producto") contra defectos de materiales o mano de obra durante dos años o 1500 horas de operación*, lo que ocurra primero. Esta garantía es aplicable a todos los productos exceptuando los Aireadores (estos productos tienen otras garantías). Cuando exista una condición cubierta por la garantía, repararemos el Producto sin coste alguno para usted, incluyendo diagnóstico, mano de obra, piezas y transporte. El periodo de la garantía empieza en la fecha en que el Producto es entregado al comprador original al por menor.

* Producto equipado con contador de horas.

Instrucciones para obtener asistencia bajo la garantía

Usted es responsable de notificar al Distribuidor de Commercial Products o al Concesionario Autorizado de Commercial Products al que compró el Producto tan pronto como exista una condición cubierta por la garantía, en su opinión. Si usted necesita ayuda para localizar a un Distribuidor de Commercial Products o a un Concesionario Autorizado, o si tiene alguna pregunta sobre sus derechos o responsabilidades bajo la garantía, puede dirigirse a:

Commercial Products Service Department
Toro Warranty Company
8111 Lyndale Avenue South
Bloomington, MN 55420-1196, EE.UU.
E-mail: commercial.warranty@toro.com

Responsabilidades del Propietario

Como propietario del Producto, usted es responsable del mantenimiento y los ajustes requeridos que figuran en su Manual de operador. El no realizar el mantenimiento y los ajustes obligatorios puede dar pie a la negación de una reclamación bajo la garantía.

Elementos y condiciones no cubiertos

No todos los fallos o averías de productos que se producen durante el periodo de garantía son defectos de materiales o de mano de obra. Esta garantía no cubre:

- Los fallos o averías del Producto que se producen como consecuencia del uso de piezas de repuesto que no sean de la marca Toro, o de la instalación y el uso de accesorios o productos adicionales o modificados que no sean de la marca Toro. Estos artículos pueden tener garantía propia ofrecida por su fabricante.
- Los fallos del Producto que se produzcan como resultado de no realizar el mantenimiento y/o los ajustes recomendados. Las reclamaciones bajo la garantía pueden ser denegadas si no se mantiene adecuadamente el producto Toro con arreglo al Mantenimiento recomendado incluido en el *Manual del operador*.
- Los fallos de productos que se producen como consecuencia de la operación del Producto de manera abusiva, negligente o temerario.
- Piezas sujetas a consumo durante el uso, a menos que se demuestre que son defectuosas. Algunas muestras de piezas que se consumen o gastan durante la operación normal del Producto incluyen, pero no se limitan a, forros y pastillas de freno, forros de embrague, cuchillas, molinetes, contracuchillas, taladros, bujías, ruedas giratorias, neumáticos, filtros, correas, y determinados componentes de pulverizadores tales como diafragmas, boquillas, válvulas de retención, etc.

- Fallos producidos por influencia externa. Los elementos que se consideran influencia externa incluyen pero no se limitan a condiciones meteorológicas, prácticas de almacenamiento, contaminación, el uso de refrigerantes, lubricantes, aditivos, fertilizantes, agua o productos químicos no homologados, etc.
- Ruido, vibraciones, desgaste y deterioro normales.
- El "desgaste normal" incluye, pero no se limita a, desperfectos en los asientos debidos a desgaste o abrasión, desgaste de superficies pintadas, pegatinas o ventanas rayadas, etc.

Piezas

Las piezas cuya sustitución está prevista como mantenimiento requerido están garantizadas hasta la primera sustitución programada de dicha pieza. Las piezas sustituidas bajo esta garantía están cubiertas durante el periodo de la garantía original del producto y pasan a ser propiedad de Toro. Toro tomará la decisión final de reparar o sustituir cualquier pieza o conjunto. Toro puede utilizar piezas remanufacturadas en las reparaciones efectuadas bajo esta garantía.

Nota respecto a la garantía sobre baterías de ciclo profundo:

Las baterías de ciclo profundo pueden producir un número total específico de kilovatios-hora durante su vida. Las técnicas de uso, recarga y mantenimiento pueden alargar o acortar la vida total de la batería. A medida que se consuman las baterías de este producto, se irá reduciendo paulatinamente la cantidad de trabajo útil entre intervalos de carga, hasta que la batería se desgaste del todo. La sustitución de baterías que se han desgastado debido al consumo normal es responsabilidad del propietario del producto. Puede ser necesario sustituir las baterías, por cuenta del propietario, durante el periodo normal de garantía.

El mantenimiento corre por cuenta del propietario

La puesta a punto del motor, la lubricación, la limpieza y el abrillantado, la sustitución de Elementos y condiciones no cubiertos, filtros y refrigerante y la realización del Mantenimiento Recomendado son algunos de los servicios normales que requieren los productos Toro y que corren por cuenta del propietario.

Condiciones Generales

La reparación por un Distribuidor o Concesionario Autorizado Toro es su único remedio bajo esta garantía.

Ni The Toro Company ni Toro Warranty Company son responsables de daños indirectos, incidentales o consecuentes relacionados con el uso de los productos Toro cubiertos por esta garantía, incluyendo cualquier coste o gasto por la provisión de equipos de sustitución o servicio durante periodos razonables de mal funcionamiento o no utilización hasta la finalización de las reparaciones bajo esta garantía. Salvo la garantía de emisiones citada a continuación, en su caso, no existe otra garantía expresa.

Cualquier garantía implícita de mercantilidad y adecuación a un uso determinado queda limitada a la duración de esta garantía expresa. Algunos estados no permiten exclusiones de daños incidentales o consecuentes, ni limitaciones sobre la duración de una garantía implícita, de manera que las exclusiones y limitaciones arriba citadas pueden no ser aplicables a usted.

Esta garantía le otorga a usted derechos legales específicos; es posible que usted tenga otros derechos que varían de un estado a otro.

Países fuera de Estados Unidos o Canadá

Los clientes deben ponerse en contacto con su Distribuidor (Concesionario) Toro para obtener pólizas de garantía para su país, provincia o estado. Si por cualquier razón usted no está satisfecho con el servicio ofrecido por su distribuidor, o si tiene dificultad en obtener información sobre la garantía, póngase en contacto con el importador Toro. Si fallan todos los demás recursos, puede ponerse en contacto con nosotros en Toro Warranty Company.